



**Koniunktura w przetwórstwie przemysłowym,  
budownictwie, handlu i usługach 2000–2020 (luty 2020)**

Business tendency in manufacturing, construction, trade and services  
2000–2020 (February 2020)



## **Koniunktura w przetwórstwie przemysłowym, budownictwie, handlu i usługach 2000–2020 (luty 2020)**

Business tendency in manufacturing, construction, trade and services  
2000–2020 (February 2020)

Główny Urząd Statystyczny Statistics Poland

Warszawa Warsaw 2020

**Opracowanie merytoryczne**

*Content-related works*

Główny Urząd Statystyczny, Departament Studiów Makroekonomicznych i Finansów  
*Statistics Poland, Macroeconomics Studies and Finance Statistics Department*

**Zespół autorski**

*Editorial team*

Hubert Stefaniak, Olga Gaca, Magdalena Święcka, Łukasz Gontarz

**Kierujący**

*Supervisor*

Mirosław Błazej

**Publikacja dostępna na stronie internetowej**

*Publications available on website*

[www.stat.gov.pl](http://www.stat.gov.pl)

**Przy publikowaniu danych GUS prosimy o podanie źródła**

*When publishing Statistics Poland data — please indicate the source*

## Objaśnienia znaków umownych

### Symbols

Symbol <i>Symbol</i>	Opis <i>Description</i>
Kropka (.)	oznacza zupełny brak informacji albo brak informacji wiarygodnych <i>data not available or not reliable</i>

## Ważniejsze skróty

### Main abbreviations

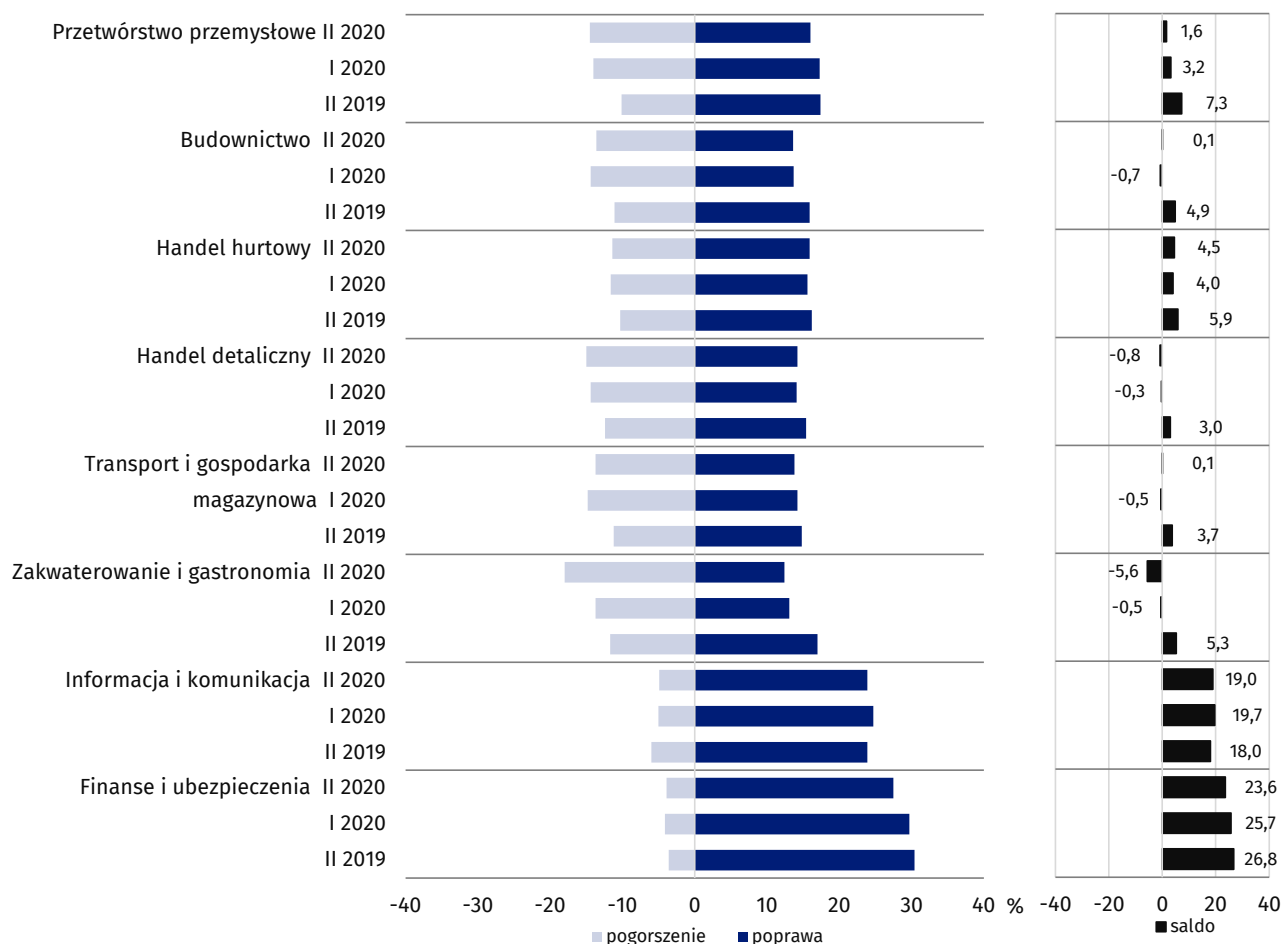
Skrót <i>Abbreviation</i>	Pełna nazwa <i>Complete name</i>
PKD 2007	Polska Klasyfikacja Działalności <i>Polish Classification of Activity</i>
NACE Rev. 2	Statystyczna klasyfikacja działalności we Wspólnocie Europejskiej <i>Statistical Classification of Economic Activities in the European Community</i>
SI	Ogólny wskaźnik syntetyczny koniunktury gospodarczej GUS dla Polski (SI) <i>General synthetic indicator GUS (SI)</i>
EU28.ESI	Wskaźnik odczuć ekonomicznych dla Unii Europejskiej (wraz z Wielką Brytanią) <i>Economic sentiment indicator for European Union (with United Kingdom)</i>
Produkcja wyrobów z drewna, korka, słomy i wikliny <i>Manufacture of products of wood, cork, straw and wicker</i>	Produkcja wyrobów z drewna oraz korka, z wyłączeniem mebli; produkcja wyrobów ze słomy i materiałów używanych do wyplatania <i>Polish Manufacture of wood and of products of wood and cork, except furniture; manufacture of articles of straw and plaiting materials</i>
Produkcja wyrobów farmaceutycznych <i>Manufacture of pharmaceutical products</i>	Produkcja podstawowych substancji farmaceutycznych oraz leków i pozostałych wyrobów farmaceutycznych <i>Manufacture of basic pharmaceutical products and pharmaceutical preparations</i>
Produkcja wyrobów z metali <i>Manufacture of metal products</i>	Produkcja metalowych wyrobów gotowych, z wyłączeniem maszyn i urządzeń <i>Manufacture of fabricated metal products, except machinery and equipment</i>
Produkcja maszyn i urządzeń <i>Manufacture of machinery and equipment n.e.c.</i>	Produkcja maszyn i urządzeń, gdzie indziej niesklasyfikowana <i>Manufacture of fabricated metal products, except machinery and equipment</i>
Produkcja pojazdów samochodowych, przyczep i naczep <i>Manufacture of motor vehicles, trailers and semi-trailers</i>	Produkcja pojazdów samochodowych, przyczep i naczep, z wyłączeniem motocykli <i>Manufacture of motor vehicles, trailers and semi-trailers</i>
Handel; naprawa pojazdów samochodowych <i>Trade; repair of motor vehicles</i>	Handel hurtowy i detaliczny; naprawa pojazdów samochodowych, włączając motocykle <i>Wholesale and retail trade; repair of motor vehicles and motorcycles</i>
Zakwaterowanie i gastronomia <i>Accommodation and catering</i>	Działalność związana z zakwaterowaniem i usługami gastronomicznymi <i>Accommodation and food service activities</i>

## Synteza

Podmioty z sekcji przetwórstwo przemysłowe, zakwaterowanie i gastronomia oraz działalność finansowa i ubezpieczeniowa w lutym br. formułują gorsze niż przed miesiącem oceny koniunktury.









W pozostałych badanych obszarach przedsiębiorcy oceniają koniunkturę podobnie jak w styczniu br.

Wykres 1. Wskaźniki ogólnego klimatu koniunktury według rodzaju działalności (sekcje i działy PKD 2007)



**Wskaźnik ogólnego klimatu koniunktury gospodarczej** jest wskaźnikiem złożonym. Obliczany jest jako średnia arytmetyczna sald odpowiedzi na pytania z ankiety miesięcznej dotyczące bieżącej i przewidywanej sytuacji gospodarczej przedsiębiorstwa. Przyjmuje wartości od -100 do +100, przy czym wartości poniżej zera są oceniane jako negatywne (wskazujące na gorszą koniunkturę), a powyżej zera – jako pozytywne (wskazujące na dobrą koniunkturę). Wskaźnik przyjmujący wartość równą zero oznacza sytuację, gdy koniunktura nie zmienia się.

Tablica 1. Wskaźniki ogólnego klimatu koniunktury według rodzaju działalności (sekcje i działy PKD 2007)

WYSZCZEGÓLNIENIE		Analogiczny miesiąc ubiegłego roku	Ubiegły miesiąc	Bieżący miesiąc	Średnia długookresowa (patrz Uwagi Metodologiczne)	
	<b>Przetwórstwo przemysłowe</b>	wskaźnik wyrównany sezonowo (SA)	7,1	4,2	1,3	3,8
		wskaźnik niewyrównany sezonowo (NSA)	7,3	3,2	1,6	3,8
	<b>Budownictwo</b>	wskaźnik wyrównany sezonowo (SA)	5,2	1,4	0,9	-1,1
		wskaźnik niewyrównany sezonowo (NSA)	4,9	-0,7	0,1	-1,1
	<b>Handel hurtowy</b>	wskaźnik wyrównany sezonowo (SA)	7,0	4,9	4,6	6,1
		wskaźnik niewyrównany sezonowo (NSA)	5,9	4,0	4,5	6,0
	<b>Handel detaliczny</b>	wskaźnik wyrównany sezonowo (SA)	3,7	1,0	0,3	-3,4
		wskaźnik niewyrównany sezonowo (NSA)	3,0	-0,3	-0,8	-3,4
	<b>Transport i gospodarka magazynowa</b>	wskaźnik wyrównany sezonowo (SA)	4,3	1,5	0,7	0,7
		wskaźnik niewyrównany sezonowo (NSA)	3,7	-0,5	0,1	0,6
	<b>Zakwaterowanie i gastronomia</b>	wskaźnik wyrównany sezonowo (SA)	8,3	3,6	-2,1	3,1
		wskaźnik niewyrównany sezonowo (NSA)	5,3	-0,5	-5,6	3,0
	<b>Informacja i komunikacja</b>	wskaźnik wyrównany sezonowo (SA)	16,6	17,4	17,5	19,9
		wskaźnik niewyrównany sezonowo (NSA)	18,0	19,7	19,0	19,9
	<b>Finanse i ubezpieczenia</b>	wskaźnik wyrównany sezonowo (SA) <sup>1</sup>	.	.	.	.
		wskaźnik niewyrównany sezonowo (NSA)	26,8	25,7	23,6	29,3

Tablica 2. Liczba odpowiedzi na ankietę w podstawowych rodzajach działalności (sekcje i działy PKD 2007)

PKD 2007 (symbol)	PKD 2007 (opis)	Wielkość próby	Liczba zebranych ankiet
C	Przetwórstwo przemysłowe	3500	3275
F	Budownictwo	3999	3452
46	Handel hurtowy	2998	2736
45+47	Handel detaliczny	4799	4140
H	Transport i gospodarka magazynowa	944	818
I	Zakwaterowanie i gastronomia	385	322
J	Informacja i komunikacja	561	508
K	Działalność finansowa i ubezpieczeniowa	322	294

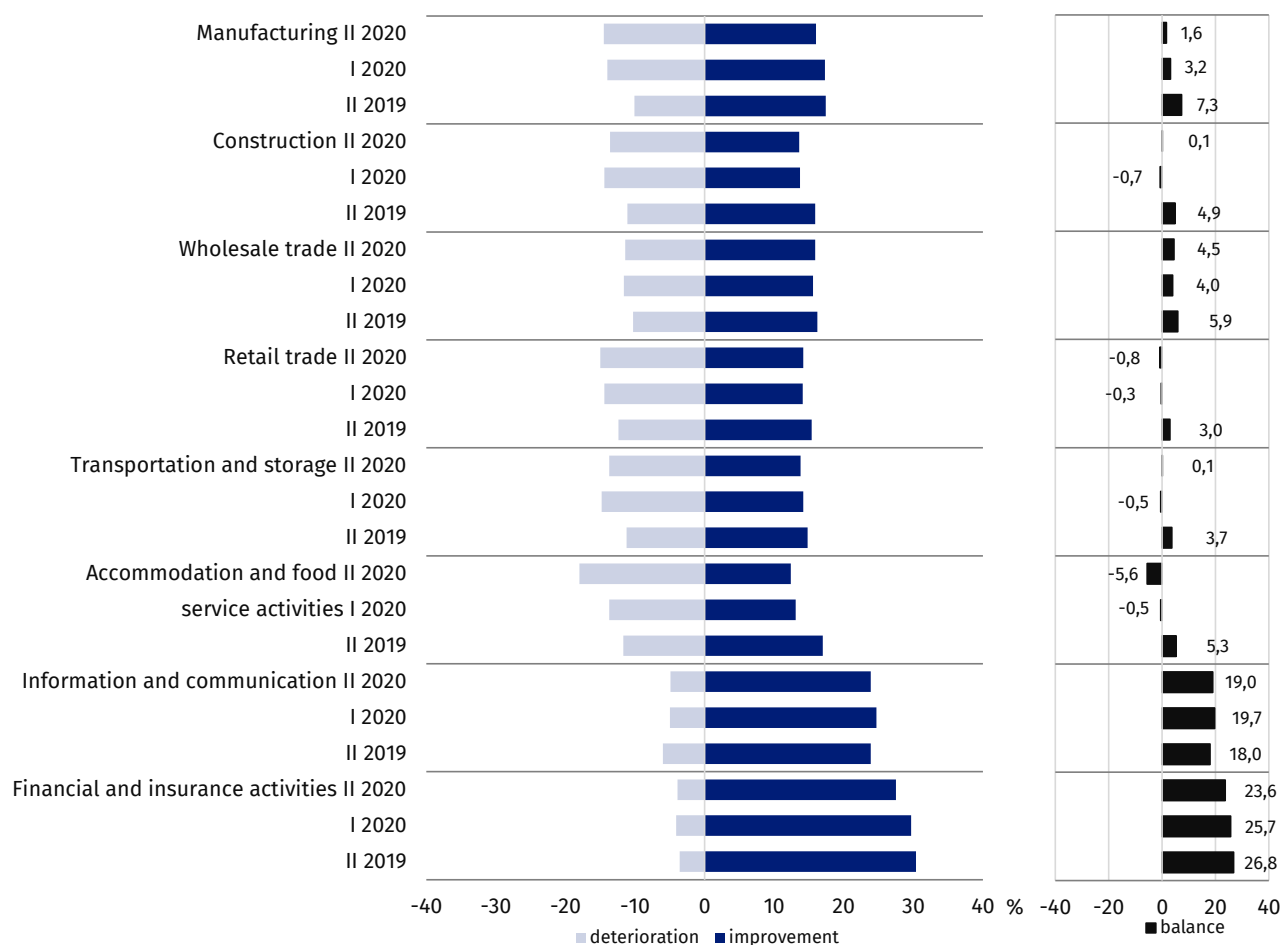
<sup>1</sup> Szereg niesezonowy, nie wymaga wyrównania sezonowego. Dane niewyrównane sezonowo mogą być analizowane i interpretowane w sposób analogiczny jak dane wyrównane.

## Executive summary

Entities from sections: manufacturing, accommodation and food services as well as financial and insurance activities evaluate general business climate indicator in February worse than one month ago.









Entrepreneurs of the other scrutinised kinds of activities evaluate it similarly as in January.

Chart 1. General business climate indicator by kind of activity (NACE Rev. 2 sections and divisions)



**General business climate indicator** is a composite indicator. It is calculated as an arithmetic average of the balances of the answers to questions from the monthly questionnaire concerning current and expected economic situation. The scale ranges from -100 to +100. Values below 0 are considered as "negative" (pointing to worse business tendency) and above 0 - as "positive" (pointing to good business tendency). When it equals 0, it means that business tendency does not change.

**Table 1. General business climate indicator by kind of activity (NACE Rev. 2 sections and divisions)**

SPECIFICATION		Corresponding month of previous year	Last month	Current month	Long-term mean (see <i>Methodological notes</i> )
 <b>Manufacturing</b>	seasonally adjusted indicator (SA)	7,1	4,2	1,3	3,8
	non-seasonally adjusted indicator (NSA)	7,3	3,2	1,6	3,8
 <b>Construction</b>	seasonally adjusted indicator (SA)	5,2	1,4	0,9	-1,1
	non-seasonally adjusted indicator (NSA)	4,9	-0,7	0,1	-1,1
 <b>Wholesale trade</b>	seasonally adjusted indicator (SA)	7,0	4,9	4,6	6,1
	non-seasonally adjusted indicator (NSA)	5,9	4,0	4,5	6,0
 <b>Retail trade</b>	seasonally adjusted indicator (SA)	3,7	1,0	0,3	-3,4
	non-seasonally adjusted indicator (NSA)	3,0	-0,3	-0,8	-3,4
 <b>Transportation and storage</b>	seasonally adjusted indicator (SA)	4,3	1,5	0,7	0,7
	non-seasonally adjusted indicator (NSA)	3,7	-0,5	0,1	0,6
 <b>Accommodation and food service activities</b>	seasonally adjusted indicator (SA)	8,3	3,6	-2,1	3,1
	non-seasonally adjusted indicator (NSA)	5,3	-0,5	-5,6	3,0
 <b>Information and communication</b>	seasonally adjusted indicator (SA)	16,6	17,4	17,5	19,9
	non-seasonally adjusted indicator (NSA)	18,0	19,7	19,0	19,9
 <b>Financial and insurance activities</b>	seasonally adjusted indicator (SA) <sup>2</sup>	.	.	.	.
	non-seasonally adjusted indicator (NSA)	26,8	25,7	23,6	29,3

**Table 2. Number of responses by basic kinds of activity (NACE Rev. 2 sections and divisions)**

NACE Rev. 2 (symbol)	NACE Rev. 2 (description)	Sample size	Number of gathered responses
C	Manufacturing	3500	3275
F	Construction	3999	3452
46	Wholesale trade	2998	2736
45+47	Retail trade	4799	4140
H	Transportation and storage	944	818
I	Accommodation and food service activities	385	322
J	Information and communication	561	508
K	Financial and insurance activities	322	294

<sup>2</sup> Time series does not require to be seasonally adjusted. Non-seasonally adjusted data can be analyzed and interpreted in the same way as seasonally adjusted data.



# Rozdział 1.

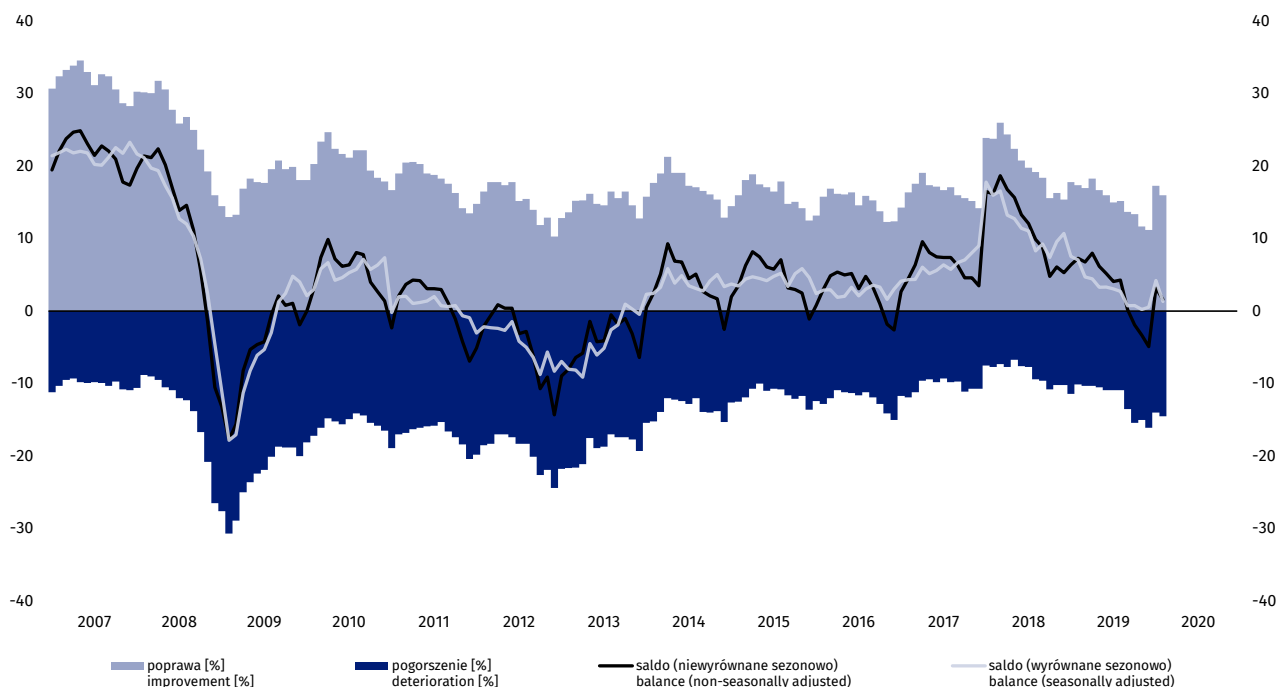
## Chapter 1.

### Przetwórstwo przemysłowe

### Manufacturing



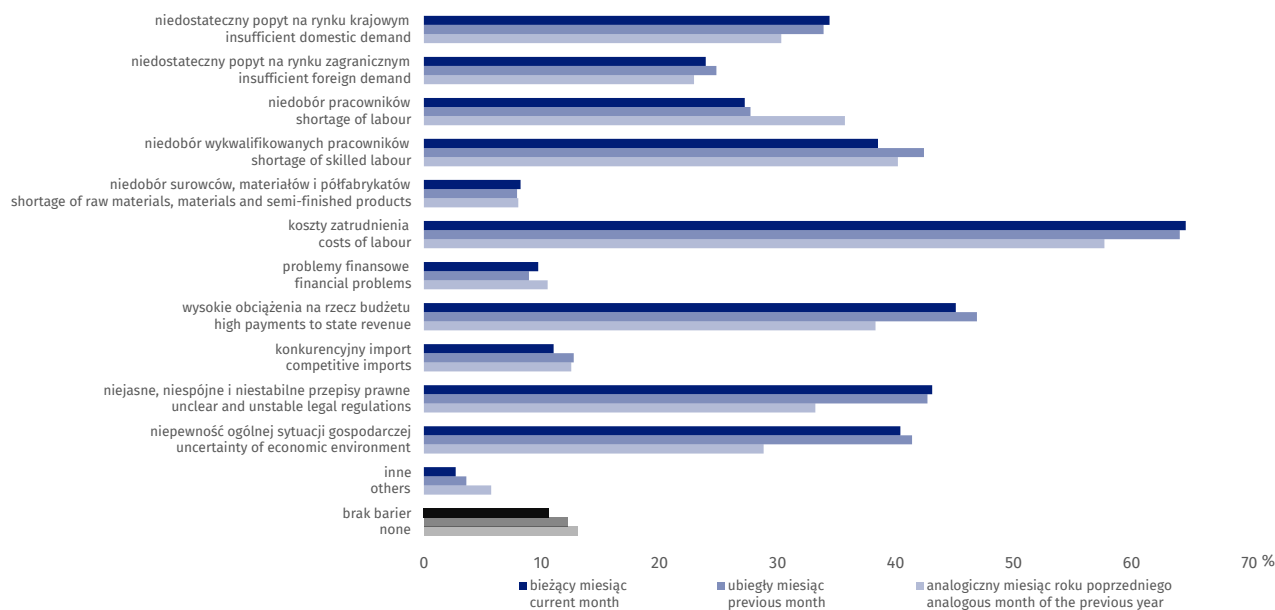
Wykres 2. Wskaźnik ogólnego klimatu koniunktury w sekcji przetwórstwo przemysłowe  
Chart 2. General business climate indicator in manufacturing section



Wskaźnik ogólnego klimatu koniunktury kształtuje się na poziomie plus 1,6 (przed miesiącem plus 3,2). Poprawę koniunktury sygnalizuje 16,0% przedsiębiorstw, a jej pogorszenie – 14,5% (przed miesiącem odpowiednio 17,3% i 14,0%). Pozostałe przedsiębiorstwa uznają, że ich sytuacja nie ulega zmianie.

Bieżący portfel zamówień (krajowy i zagraniczny) oraz produkcja są oceniane niekorzystnie, podobnie jak przed miesiącem. Przewidywania w tym zakresie są korzystne. Diagnozy sytuacji finansowej są nieco bardziej negatywne niż przed miesiącem, natomiast jej prognozy są mniej pesymistyczne od formułowanych w styczniu br. Opóźnienia płatności za sprzedane produkty rosną podobnie jak przed miesiącem. Stan zapasów wyrobów gotowych nieznacznie przekracza poziom uznawany przez przedsiębiorców za wystarczający. Planowane jest utrzymanie stanu zatrudnienia na dotychczasowym poziomie. Dyrektorzy przedsiębiorstw prognozują wzrost cen wyrobów przemysłowych, choć wolniejszy niż zapowiadano przed miesiącem.

Wykres 3. Bariery działalności gospodarczej w sekcji przetwórstwo przemysłowe  
 Chart 3. Factors limiting business activity in manufacturing section



Odsetek przedsiębiorców nieodczuwających żadnych barier w prowadzeniu bieżącej działalności kształtuje się na poziomie 10,6% (przed rokiem 13,0%).

Największe trudności wskazywane przez firmy zgłaszające bariery związane są z kosztami zatrudnienia (64,6% w lutym br., 57,7% przed rokiem).

W skali roku najbardziej wzrosło znaczenie bariery związanej z niepewnością ogólnej sytuacji gospodarczej (z 28,8% do 40,4%), natomiast spadło – bariery związanej z niedoborem pracowników (z 35,7% do 27,2%).

Badanie koniunktury w przetwórstwie przemysłowym (sekcja C wg PKD 2007) metodą testu koniunktury wprowadzone zostało w GUS w czerwcu 1992 r. Jest ono prowadzone na podstawie ankiety miesięcznej, z dodatkowymi pytaniami zadawanymi w styczniu, kwietniu, lipcu i październiku.

Wyniki badania prezentowane są według:

- klas wielkości: 10-49 osób pracujących, 50-249 osób pracujących, 250 i więcej osób pracujących,
- działów PKD 2007,
- głównych grup produkcji przemysłowej (MIGs) – podział na dobra konsumpcyjne, inwestycyjne i zaopatrzeniowe; z dóbr konsumpcyjnych wyodrębnia się dobra trwałego użytku oraz nietrwałego użytku, a z tych ostatnich – żywność i napoje,
- województw (dane publikowane są od początku 2011 r.).

Dane opracowano metodą przedsiębiorstw.

Zakres przedmiotowy badania stanowią pytania o bieżącą i przewidywaną działalność przedsiębiorstwa, w odniesieniu do podstawowych wymiarów działania podmiotu i nawiązujących do podstawowych zjawisk ekonomicznych takich jak m.in. ogólna sytuacja gospodarcza przedsiębiorstwa, portfel zamówień, produkcja, zapasy, sytuacja finansowa, zatrudnienie, ceny, moce produkcyjne, zagwarantowany okres produkcji, bariery działalności, pozycja wobec konkurencji.

**Tablica 3. Procent pozytywnych i negatywnych wskazań na wybrane pytania – przetwórstwo przemysłowe**

Table 3. Percentage of positive and negative answers to selected questions – manufacturing

Pytanie Question	Odpowiedź Answer						
	II 2019		I 2020		II 2020		
	+	-	+	-	+	-	
Sytuacja bieżąca Current situation	Jaka jest bieżąca ogólna sytuacja gospodarcza ... ? What is current general economic situation ... ?	19,7	11,3	22,9	12,2	<b>18,3</b>	<b>13,7</b>
	Jak zmienia się bieżący portfel zamówień (krajowy i zagraniczny) ... ? How do current order-books (domestic and foreign) change ?	12,3	14,9	11,7	22,4	<b>10,6</b>	<b>22,0</b>
	Jak zmienia się bieżący zagraniczny portfel zamówień How do current foreign order-books change ... ?	12,2	17,2	11,3	23,9	<b>11,6</b>	<b>21,2</b>
	Jak zmienia się bieżąca produkcja ... ? How does current production change ... ?	14,4	13,3	13,2	21,9	<b>12,2</b>	<b>20,9</b>
	Jak zmienia się bieżąca sytuacja finansowa ... ? How does financial situation change ... ?	8,7	13,4	9,3	16,7	<b>7,3</b>	<b>16,6</b>
	Jak zmieniają się opóźnienia płatności za produkty sprzedane ? How do delays of payments for sold products change ... ?	6,4	12,2	9,1	15,5	<b>6,8</b>	<b>13,6</b>
Przewidywania na najbliższe trzy miesiące Expectations for the next three months	Jak zmieni się ogólna sytuacja gospodarcza ... ? How will general economic situation change ... ?	15,1	8,9	11,6	15,8	<b>13,7</b>	<b>15,3</b>
	Jak zmieni się portfel zamówień (krajowy i zagraniczny) ... ? How will order-books (domestic and foreign) change ... ?	18,6	8,2	14,1	14,5	<b>16,5</b>	<b>10,9</b>
	Jak zmieni się zagraniczny portfel zamówień ... ? How will foreign order-books change ... ?	16,3	7,6	13,4	13,0	<b>16,8</b>	<b>9,8</b>
	Jak zmieni się produkcja ... ? How will production change ... ?	20,9	9,0	15,3	17,0	<b>19,0</b>	<b>13,1</b>
	Jak zmieni się sytuacja finansowa ... ? How will financial situation change ... ?	12,8	10,2	9,7	16,7	<b>12,4</b>	<b>15,3</b>
	Jak zmieni się zatrudnienie ... ? How will employment change ... ?	10,5	7,3	9,2	11,3	<b>10,2</b>	<b>10,3</b>
	Jak zmienią się ceny sprzedaży produktów wytwarzanych ... ? How will selling prices change ... ?	16,1	4,7	27,4	3,6	<b>21,5</b>	<b>3,8</b>

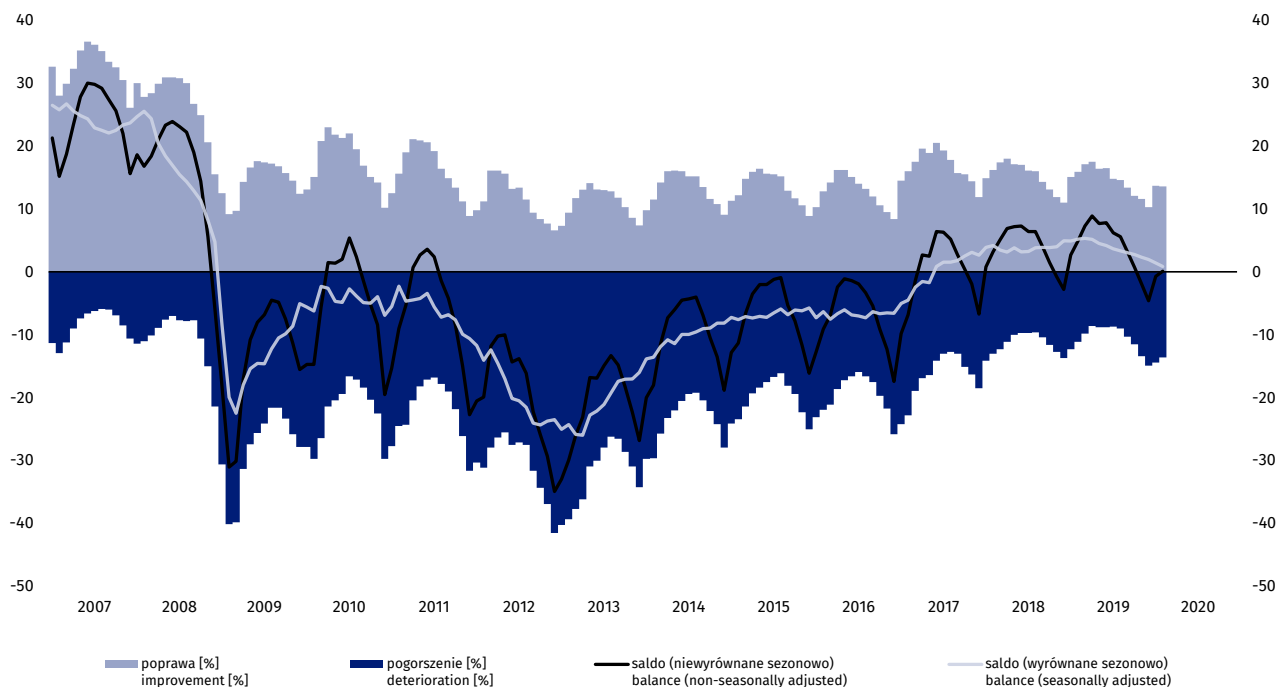
+ poprawa  
improvement- pogorszenie  
deterioration

## Rozdział 2. Chapter 2.

### Budownictwo Construction



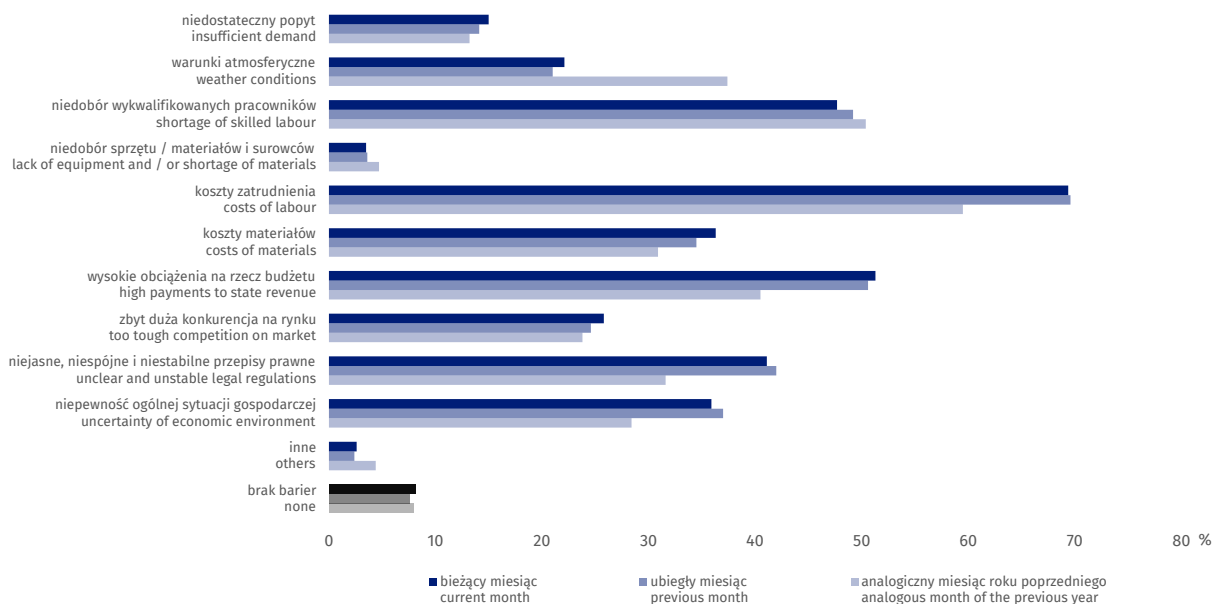
Wykres 4. Wskaźnik ogólnego klimatu koniunktury w sekcji budownictwo  
Chart 4. General business climate indicator in construction section



W bieżącym miesiącu wskaźnik ogólnego klimatu koniunktury kształtuje się na poziomie plus 0,1 (przed miesiącem minus 0,7).

Utrzymują się niekorzystne oceny dotyczące portfela zamówień. Diagnozy produkcji budowlano-montażowej oraz sytuacji finansowej są bardziej negatywne od zgłaszanych w styczniu. Odpowiednie przewidywania są mniej pesymistyczne od prognoz formułowanych przed miesiącem. Opóźnienia płatności za wykonane roboty budowlano-montażowe rosną podobnie jak w styczniu. Firmy budowlane przewidują spadek zatrudnienia, choć mniejszy od sygnalizowanego w ostatnich czterech miesiącach. W najbliższych trzech miesiącach ceny robót budowlano-montażowych mogą rosnąć wolniej niż prognozowano w styczniu.

Wykres 5. Bariery działalności gospodarczej w sekcji budownictwo  
 Chart 5. Factors limiting business activity in construction section



Odsetek przedsiębiorców nieodczuwających żadnych barier w prowadzeniu bieżącej działalności kształtuje się na poziomie 8,1% (przed rokiem 7,9%).

Największe trudności napotymane przez przedsiębiorstwa zgłaszające bariery związane są z kosztami zatrudnienia (69,4% w lutym br., 59,5% przed rokiem).

W porównaniu z lutym 2019 r. w największym stopniu wzrosło znaczenie trudności związanych z wysokimi obciążeniami na rzecz budżetu (z 40,5% do 51,3%), niejasnymi, niespójnymi i niestabilnymi przepisami prawnymi (z 31,6% do 41,1%) oraz wspomnianymi wcześniej kosztami zatrudnienia.

Badanie koniunktury w budownictwie (sekcja F wg PKD2007) metodą testu koniunktury wprowadzone zostało w GUS w lipcu 1993 r. Jest ono prowadzone na podstawie ankiety miesięcznej.

Wyniki badania prezentowane są według:

- klas wielkości: do 9 osób pracujących, 10-49 osób pracujących, 50-249 osób pracujących, 250 i więcej osób pracujących (podmioty o liczbie pracujących do 9 osób zostały objęte badaniem od 2006 roku),
- województw (dane publikowane są od początku 2011 r.).

Dane opracowano metodą przedsiębiorstw.

Zakres przedmiotowy badania stanowią pytania o bieżącą i przewidywaną działalność przedsiębiorstwa, w odniesieniu do podstawowych wymiarów działania podmiotu i nawiązujących do podstawowych zjawisk ekonomicznych takich jak m.in. ogólna sytuacja gospodarcza przedsiębiorstwa, bariery działalności, portfel zamówień, moce produkcyjne, zagwarantowany okres działania, produkcja, sytuacja finansowa, opóźnienia płatności za wykonane roboty, zatrudnienie, ceny.

**Tablica 4. Procent pozytywnych i negatywnych wskazań na wybrane pytania – budownictwo**

Table 4. Percentage of positive and negative answers to selected questions – construction

Pytanie Question	Odpowiedź Answer						
	II 2019		I 2020		II 2020		
	+	-	+	-	+	-	
Sytuacja bieżąca Current situation	Jaka jest bieżąca ogólna sytuacja gospodarcza ... ? What is current general economic situation ... ?	17,9	11,5	20,3	10,7	17,1	12,6
	Jak zmienia się bieżący portfel zamówień na rynku krajowym ... ? How do order-books at domestic market change ... ?	9,8	16,1	8,3	18,5	7,5	18,6
	Jak zmienia się bieżąca produkcja budowlano-montażowa na rynku krajowym ... ? How does construction/assembly production at the domestic market change ... ?	7,3	14,5	7,7	17,2	6,1	17,9
	Jak zmienia się bieżąca sytuacja finansowa ... ? How does financial situation change ... ?	7,1	15,5	7,8	16,8	5,2	17,1
	Jak zmieniają się opóźnienia płatności za usługi ... ? How do delays of payments for construction/assembly works change ... ?	6,1	15,1	5,9	17,5	5,1	17,0
Przewidywania na najbliższe trzy miesiące Expectations for the next three months	Jak zmieni się ogólna sytuacja gospodarcza ... ? How will general economic situation change ... ?	13,8	10,6	7,1	18,1	10,1	14,6
	Jak zmieni się portfel zamówień na rynku krajowym ... ? How will order-books at domestic market change ... ?	17,7	9,7	8,8	18,1	12,4	14,1
	Jak zmieni się produkcja budowlano-montażowa na rynku krajowym ... ? How will construction/assembly production at the domestic market change ... ?	14,6	10,3	7,1	18,9	10,9	14,3
	Jak zmieni się sytuacja finansowa ... ? How will financial situation change ... ?	11,7	13,2	6,6	20,4	8,8	17,1
	Jak zmieni się zatrudnienie ... ? How will employment change ... ?	10,5	6,9	6,9	12,0	8,7	10,3
	Jak zmienią się ceny robót budowlano-montażowych ... ? How will prices of construction/assembly works change ... ?	17,8	4,6	25,3	5,9	22,6	5,0

+ poprawa  
improvement- pogorszenie  
deterioration

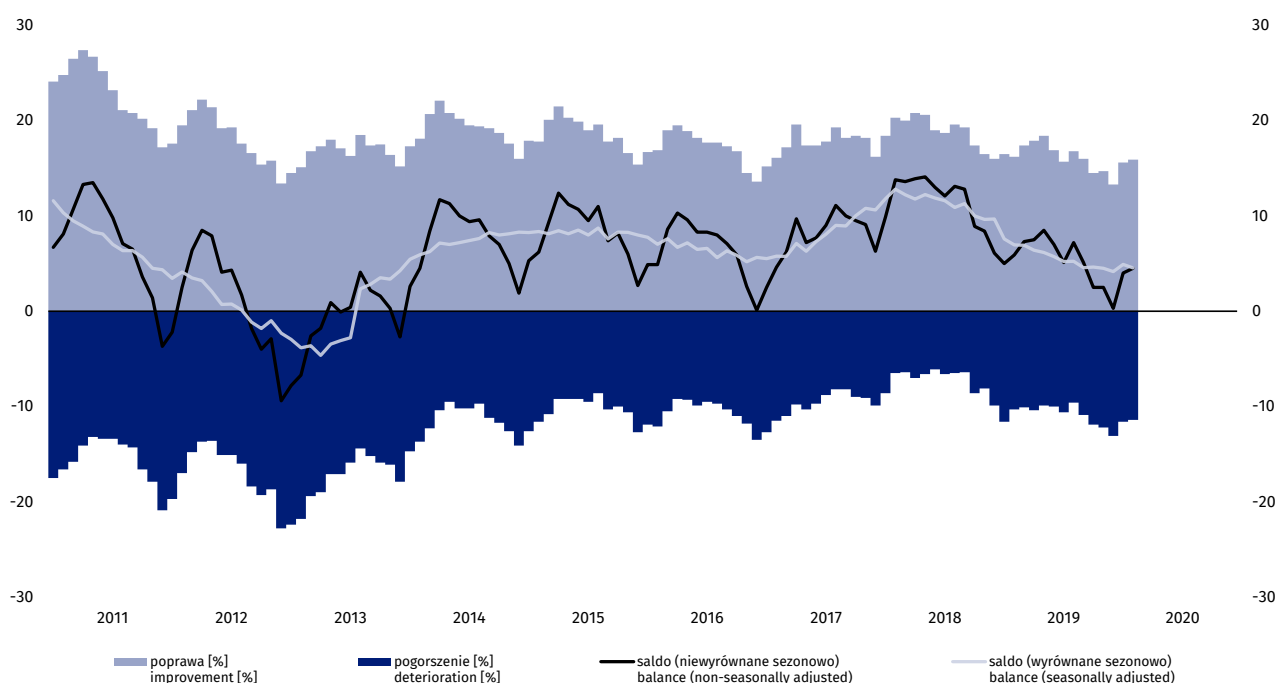
## Rozdział 3. Chapter 3.

### Handel Trade

#### 3.1. Handel hurtowy 3.1. Wholesale trade



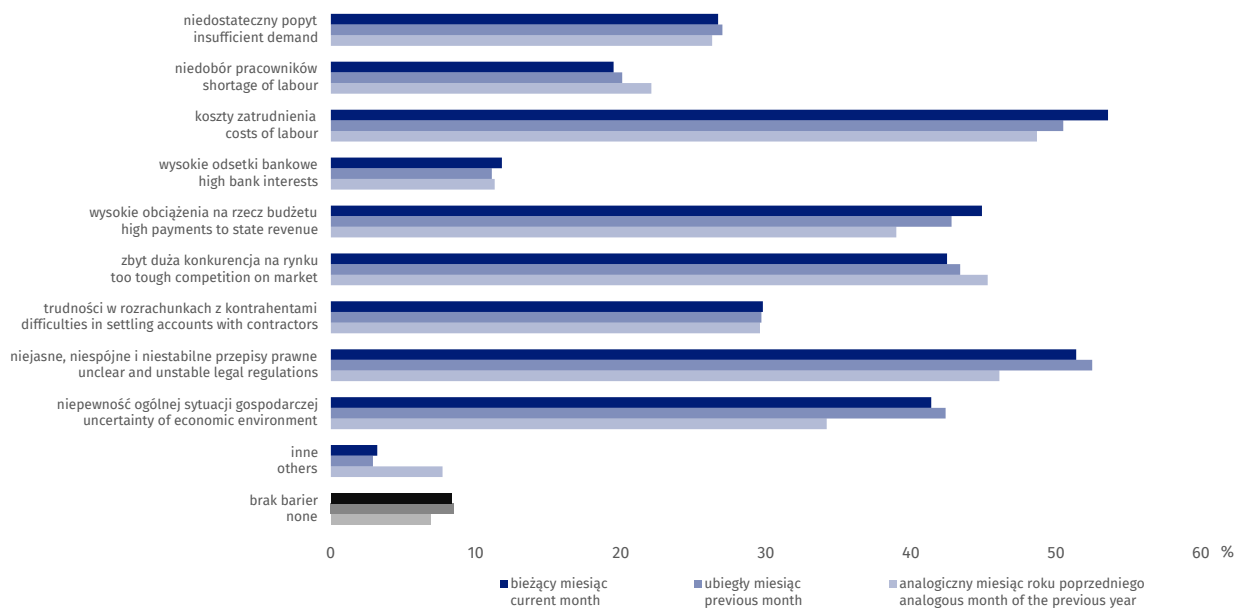
Wykres 6. Wskaźnik ogólnego klimatu koniunktury w handlu hurtowym  
Chart 6. General business climate indicator in wholesale trade



W bieżącym miesiącu wskaźnik ogólnego klimatu koniunktury kształtuje się na poziomie plus 4,5 (plus 4,0 w styczniu). Poprawę koniunktury sygnalizuje 15,9% badanych przedsiębiorstw, pogorszenie – 11,4% (miesiąc wcześniej odpowiednio 15,6% i 11,6%). Pozostałe podmioty uznają, że ich sytuacja nie ulega zmianie.

Bieżąca sprzedaż oceniana jest niekorzystnie, gorzej niż przed miesiącem. Mimo to, odpowiednie przewidywania są optymistyczne, po raz pierwszy od września 2019 r. Pogarszają się negatywne diagnozy sytuacji finansowej, natomiast prognozy w tym zakresie są mniej pesymistyczne od formułowanych w ostatnich czterech miesiącach. Stan zapasów towarów jest nadal uznawany przez przedsiębiorców za nadmierny. Możliwy jest niewielki wzrost zamówień towarów u dostawców. Poziom zatrudnienia może się zwiększyć. Przedsiębiorcy prognozują, że ceny towarów będą rosnać wolniej niż oczekiwali w styczniu.

Wykres 7. Bariery działalności gospodarczej w handlu hurtowym  
 Chart 7. Factors limiting business activity in wholesale trade



W lutym 8,3% przedsiębiorstw handlu hurtowego deklaruje, że nie napotyka na problemy w prowadzeniu bieżącej działalności (6,9% przed rokiem).

Największe trudności sygnalizowane przez przedsiębiorstwa zgłaszające bariery związane są z kosztami zatrudnienia (53,6% w lutym br., 48,7% w analogicznym miesiącu ub.r.) oraz niejasnymi, niespójnymi i niestabilnymi przepisami prawnymi (51,4% w lutym br., 46,1% przed rokiem).

W skali roku w największym stopniu wzrosło odczuwanie uciążliwości związanych z niepewnością ogólnej sytuacji gospodarczej (z 34,2% do 41,4%), wysokimi obciążeniami na rzecz budżetu (z 39,0% do 44,9%), niejasnymi, niespójnymi i niestabilnymi przepisami prawnymi, a także kosztami zatrudnienia.



**Tablica 5. Procent pozytywnych i negatywnych wskazań na wybrane pytania – handel hurtowy**

Table 5. Percentage of positive and negative answers to selected questions – wholesale trade

Pytanie Question		Odpowiedź Answer					
		II 2019		I 2020		II 2020	
		+	-	+	-	+	-
Sytuacja bieżąca Current situation	Jaka jest bieżąca ogólna sytuacja gospodarcza ... ? What is current general economic situation ... ?	20,5	9,0	22,2	8,1	<b>21,8</b>	<b>9,2</b>
	Jak zmienia się ilość towarów sprzedawanych ... ? How does amount of sold goods change ... ?	16,9	16,0	17,3	16,5	<b>15,4</b>	<b>16,7</b>
	Jak zmienia się bieżąca sytuacja finansowa ... ? How does financial situation change ... ?	8,3	12,0	10,0	11,8	<b>7,7</b>	<b>12,5</b>
	Jak zmieniają się bieżące ceny towarów ... ? How do prices of goods change ... ?	24,7	6,4	28,5	6,5	<b>26,2</b>	<b>7,9</b>
Przewidywania na najbliższe trzy miesiące Expectations for the next three months	Jak zmieni się ogólna sytuacja gospodarcza ... ? How will general economic situation change ... ?	11,8	11,6	8,9	15,1	<b>10,0</b>	<b>13,5</b>
	Jak zmieni się popyt na towary ... ? How will demand on goods change ... ?	16,8	12,9	10,8	16,7	<b>14,0</b>	<b>12,6</b>
	Jak zmieni się ilość towarów sprzedawanych ... ? How will amount sold of goods change ... ?	18,2	13,0	12,8	16,5	<b>15,2</b>	<b>13,2</b>
	Jak zmienią się zamówienia u dostawców ... ? How will orders placed with suppliers change ... ?	17,0	13,4	11,1	17,1	<b>14,6</b>	<b>13,6</b>
	Jak zmieni się sytuacja finansowa ... ? How will financial situation change... ?	10,3	11,0	8,5	14,5	<b>11,2</b>	<b>12,4</b>
	Jak zmieni się zatrudnienie ... ? How will employment change ... ?	7,1	5,8	6,6	6,5	<b>8,7</b>	<b>4,9</b>
	Jak zmienią się ceny towarów ... ? How will prices of goods change ... ?	18,3	5,1	24,1	4,0	<b>20,7</b>	<b>5,0</b>
	Jak zmienią się nakłady inwestycyjne ... ? How will investment outlays change ... ?	17,5	3,5	15,6	4,9	<b>15,4</b>	<b>4,4</b>

+ poprawa  
improvement- pogorszenie  
deterioration

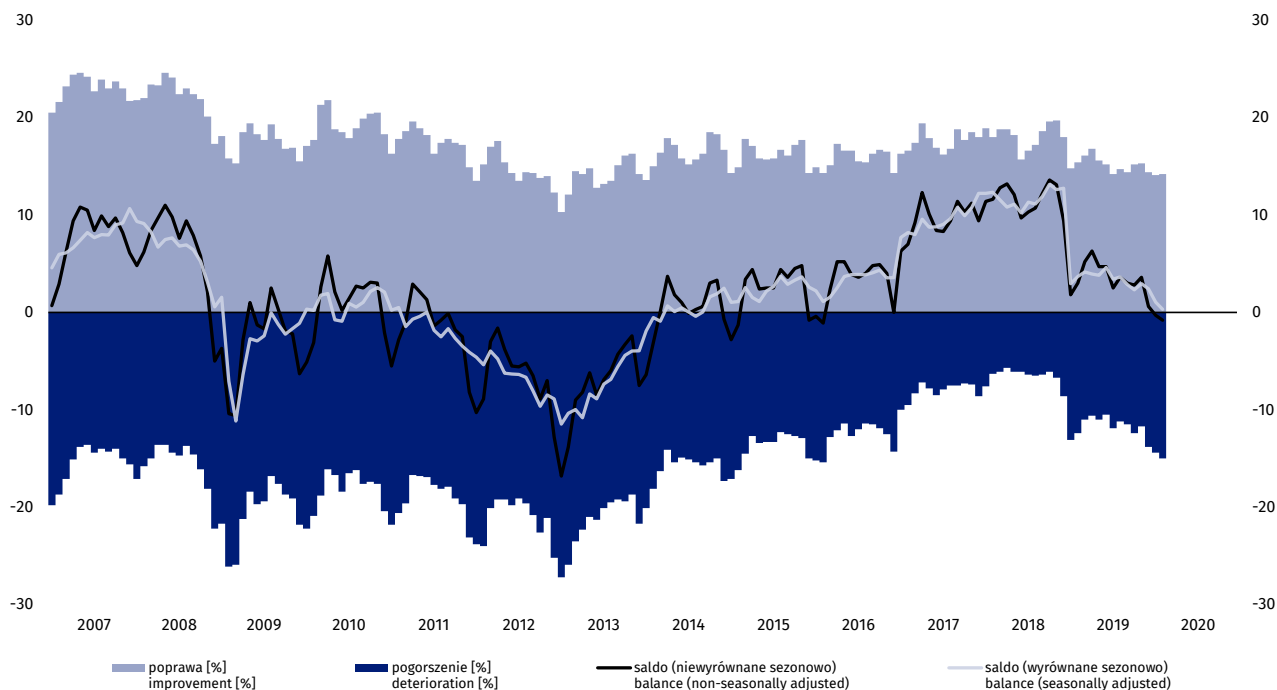
## 3.2. Handel detaliczny

### 3.2. Retail trade



Wykres 8. Wskaźnik ogólnego klimatu koniunktury w handlu detalicznym

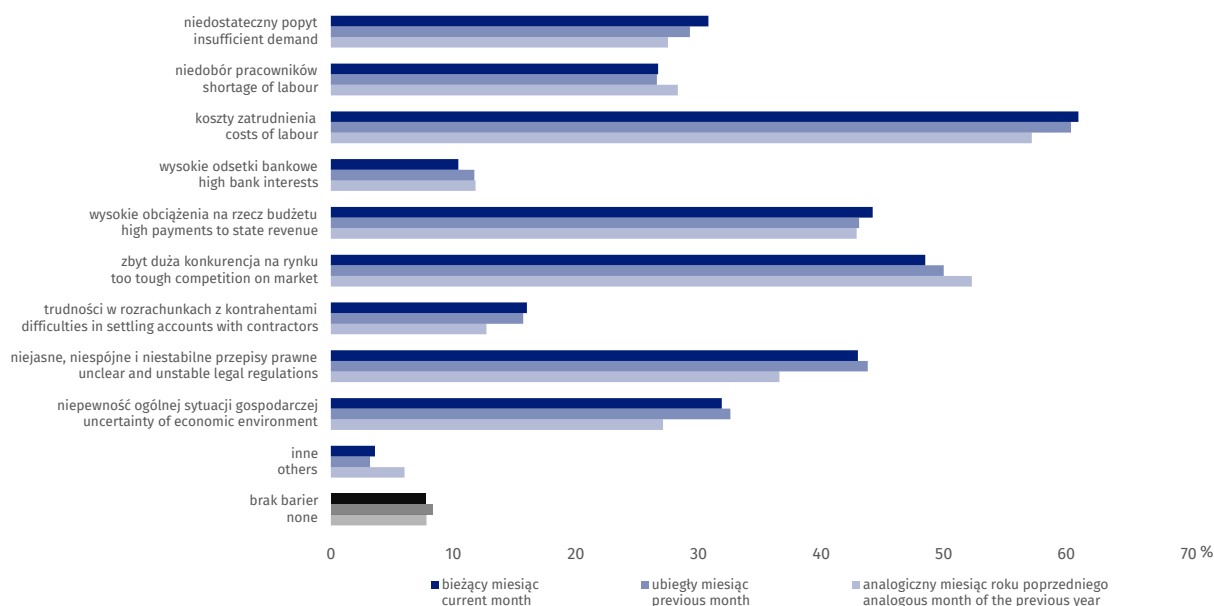
Chart 8. General business climate indicator in retail trade



W bieżącym miesiącu wskaźnik ogólnego klimatu koniunktury kształtuje się na poziomie minus 0,8 (przed miesiącem minus 0,3). Poprawę koniunktury sygnalizuje 14,2% badanych przedsiębiorstw, pogorszenie – 15,0% (w styczniu odpowiednio 14,1% i 14,4%). Pozostałe podmioty uznają, że ich sytuacja nie ulega zmianie.

Oceny bieżącej sprzedaży są niekorzystne, wobec pozytywnych sygnalizowanych w poprzednich miesiącach. Przewidywania w tym zakresie są mniej pesymistyczne od formułowanych w styczniu. Niekorzystnie, najgorzej od marca 2016 r., postrzegana jest bieżąca sytuacja finansowa, przy nadal negatywnych prognozach w tym zakresie. Stan zapasów towarów jest uznawany za nadmierny. Dyrektorzy firm zapowiadają, że zamówienia towarów u dostawców mogą być ograniczane w mniejszym stopniu niż przewidywano w styczniu; oczekują również niewielkich redukcji zatrudnienia. Przedsiębiorcy prognozują, że ceny towarów będą rosnać w tempie zbliżonym do zapowiadanego miesiąc wcześniej.

Wykres 9. Bariery działalności gospodarczej w handlu detalicznym  
Chart 9. Factors limiting business activity in retail trade



W lutym 7,7% przedsiębiorstw handlu detalicznego deklaruje, że nie napotyka na problemy w prowadzeniu bieżącej działalności (7,8% przed rokiem).

Największe trudności sygnalizowane przez przedsiębiorstwa zgłaszające bariery związane są z kosztami zatrudnienia (61,0% w lutym br., przy 57,2% w analogicznym miesiącu ub.r.).

W ujęciu rocznym najbardziej wzrosło znaczenie barier niejasnych, niespójnych i niestabilnych przepisów prawnych (z 36,6% do 43,0%) oraz niepewności ogólnej sytuacji gospodarczej (z 27,1% do 31,9%).

Badanie koniunktury metodą testu w handlu detalicznym (działy 45 i 47 wg PKD 2007) wprowadzone zostało w GUS w październiku 1993 r. Dane z zakresu handlu hurtowego (dział 46 wg PKD 2007) są publikowane od stycznia 2011 r. Badanie prowadzone jest na podstawie ankiety miesięcznej.

Wyniki badania prezentowane są według:

- klas wielkości: do 9 osób pracujących, 10-49 osób pracujących, 50-249 osób pracujących, 250 i więcej osób pracujących,
- wybranych branż wg PKD 2007,
- województw (dane publikowane są od początku 2011 r.).

Dane opracowano metodą przedsiębiorstw.

Zakres przedmiotowy badania stanowią pytania o bieżącą i przewidywaną działalność przedsiębiorstwa, w odniesieniu do podstawowych wymiarów działania podmiotu i nawiązujących do podstawowych zjawisk ekonomicznych takich jak m.in. sprzedaż, ogólna sytuacja gospodarcza przedsiębiorstwa, bariery działalności, zapasy towarów, sytuacja finansowa, źródła finansowania środków obrotowych, ceny, popyt na towary, zamówienia u dostawców, zatrudnienie, nakłady inwestycyjne.

**Tablica 6. Procent pozytywnych i negatywnych wskazań na wybrane pytania – handel detaliczny**

Table 6. Percentage of positive and negative answers to selected questions – retail trade

Pytanie Question		Odpowiedź Answer					
		II 2019		I 2020		II 2020	
		+	-	+	-	+	-
Sytuacja bieżąca Current situation	Jaka jest bieżąca ogólna sytuacja gospodarcza ... ? What is current general economic situation ... ?	20,1	11,6	19,4	10,2	<b>18,3</b>	<b>12,5</b>
	Jak zmienia się ilość towarów sprzedawanych ... ? How does amount of sold goods change ... ?	16,3	17,4	22,0	14,9	<b>14,9</b>	<b>17,2</b>
	Jak zmienia się bieżąca sytuacja finansowa ... ? How does financial situation change ... ?	7,1	13,6	9,9	14,2	<b>6,8</b>	<b>15,3</b>
	Jak zmieniają się bieżące ceny towarów ... ? How do prices of goods change ... ?	24,0	4,5	33,1	3,9	<b>34,9</b>	<b>4,1</b>
Przewidywania na najbliższe trzy miesiące Expectations for the next three months	Jak zmieni się ogólna sytuacja gospodarcza ... ? How will general economic situation change ... ?	10,7	13,1	8,8	18,5	<b>10,0</b>	<b>17,4</b>
	Jak zmieni się popyt na towary ... ? How will demand on goods change ... ?	13,8	13,3	9,8	20,2	<b>11,9</b>	<b>17,3</b>
	Jak zmieni się ilość towarów sprzedawanych ... ? How will amount sold of goods change ... ?	15,0	14,4	11,0	20,8	<b>13,5</b>	<b>17,7</b>
	Jak zmienią się zamówienia u dostawców ... ? How will orders placed with suppliers change ... ?	12,0	13,4	9,0	19,3	<b>10,2</b>	<b>17,6</b>
	Jak zmieni się sytuacja finansowa ... ? How will financial situation change... ?	9,6	12,5	7,1	18,3	<b>7,0</b>	<b>17,4</b>
	Jak zmieni się zatrudnienie ... ? How will employment change ... ?	6,5	6,5	5,4	6,8	<b>5,2</b>	<b>7,3</b>
	Jak zmienią się ceny towarów ... ? How will prices of goods change ... ?	17,3	3,7	28,0	3,6	<b>28,0</b>	<b>3,1</b>
	Jak zmienią się nakłady inwestycyjne ... ? How will investment outlays change ... ?	18,6	4,8	14,6	6,7	<b>14,3</b>	<b>8,0</b>

+ poprawa  
improvement- pogorszenie  
deterioration

## Rozdział 4. Chapter 4.

### Usługi Services

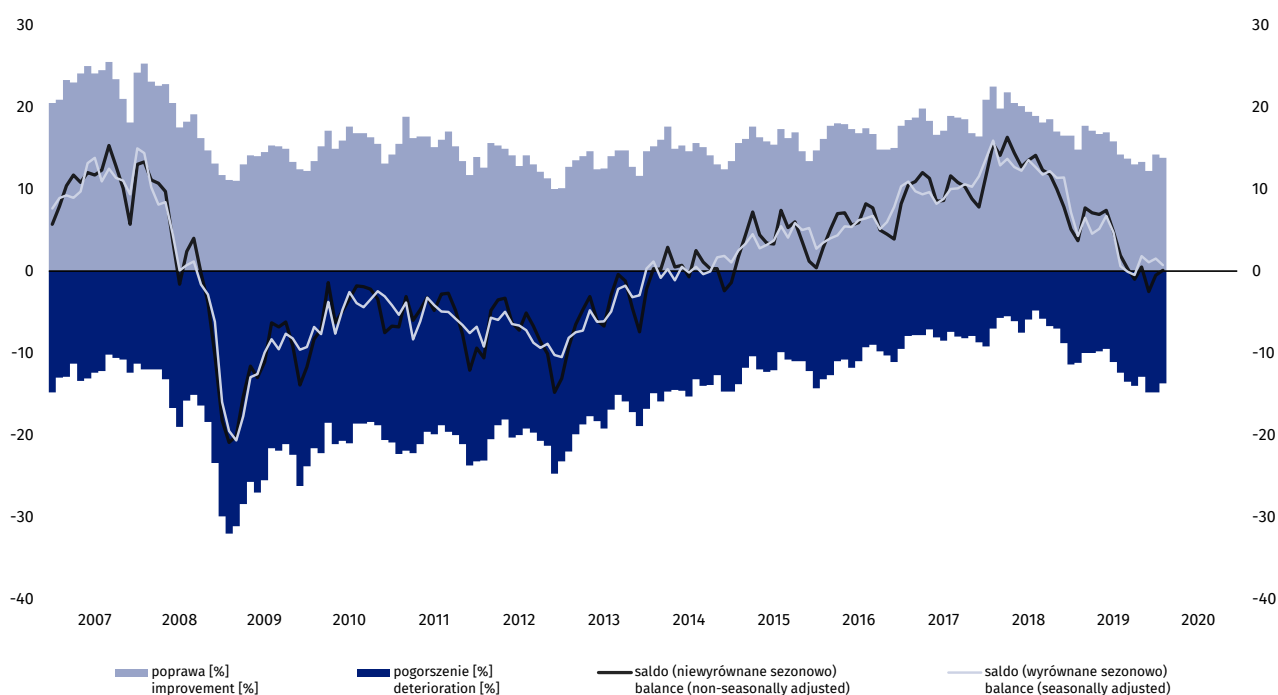
#### 4.1. Transport i gospodarka magazynowa

##### 4.1. Transportation and storage



Wykres 10. Wskaźnik ogólnego klimatu koniunktury w sekcji transport i gospodarka magazynowa

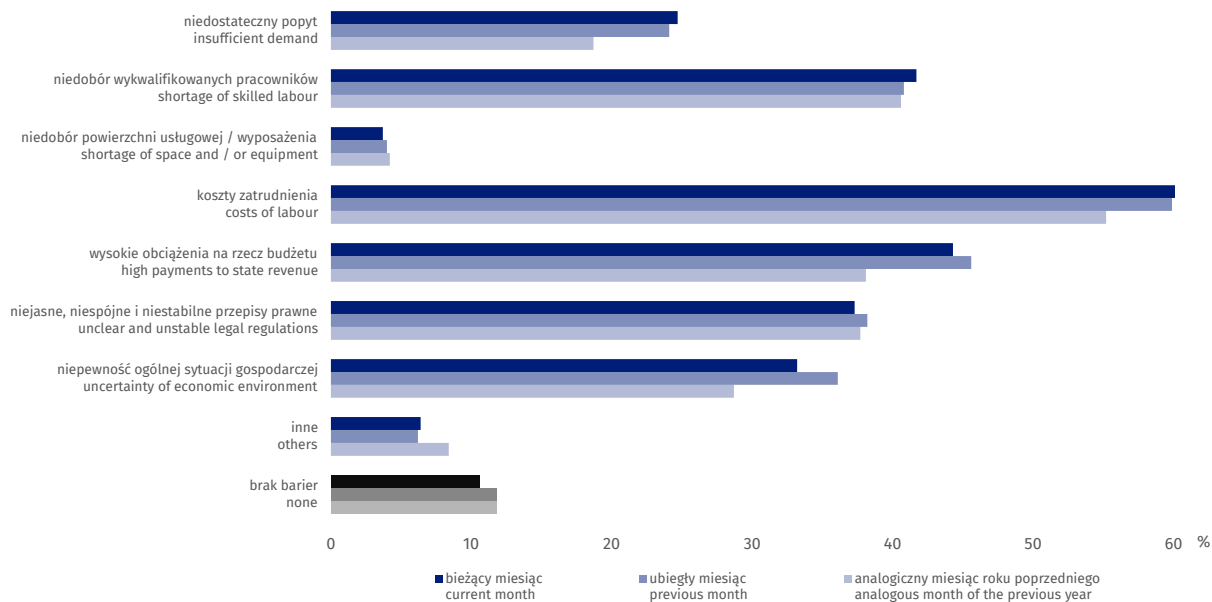
Chart 10. General business climate indicator in transportation and storage section



W lutym wskaźnik ogólnego klimatu koniunktury kształtuje się na poziomie plus 0,1 (minus 0,5 w styczniu). Poprawę koniunktury odnotowuje 13,8% badanych firm, a jej pogorszenie – 13,7% (przed miesiącem odpowiednio 14,2% i 14,8%). Pozostałe przedsiębiorstwa uważają, że ich sytuacja nie ulega zmianie.

Bieżący popyt i sprzedaż oceniane są negatywnie, podobnie jak przed miesiącem. Diagnozy sytuacji finansowej są bardziej niekorzystne od formułowanych w styczniu. Przewidywania w tym zakresie są mniej pesymistyczne od zgłaszanych w ubiegłym miesiącu. Odnotowywany jest wzrost opóźnień płatności za wykonane usługi. Kierujący jednostkami planują zwiększenie zatrudnienia. W najbliższych trzech miesiącach spodziewany jest wzrost cen.

Wykres 11. Bariery działalności gospodarczej w sekcji transport i gospodarka magazynowa  
 Chart 11. Factors limiting business activity in transportation and storage section



Odsetek przedsiębiorców nieodczuwających żadnych barier w prowadzeniu bieżącej działalności kształtuje się na poziomie 10,6% (przed rokiem 11,8%).

Największe trudności wskazywane przez firmy zgłaszające bariery związane są z kosztami zatrudnienia (61,5% w lutym br., 55,2% przed rokiem).

Znaczenie kosztów zatrudnienia oraz problemów związanych z wysokimi obciążeniami na rzecz budżetu (z 38,1% do 44,3%) i niedostatecznym popytem (z 18,7% do 24,7%) wzrosło najbardziej w skali roku.

**Tablica 7. Procent pozytywnych i negatywnych wskazań na wybrane pytania – transport i gospodarka**  
*Table 7. Percentage of positive and negative answers to selected questions - transportation and storage*

Pytanie Question		Odpowiedź Answer					
		II 2019		I 2020		II 2020	
		+	-	+	-	+	-
Sytuacja bieżąca Current situation	Jaka jest bieżąca ogólna sytuacja gospodarcza ... ? What is current general economic situation ... ?	21,1	12,1	20,4	13,9	<b>18,7</b>	<b>13,1</b>
	Jak zmienia się bieżący popyt na usługi ... ? How does demand for services change ... ?	8,4	14,9	9,7	15,2	<b>8,9</b>	<b>14,5</b>
	Jak zmienia się bieżąca sprzedaż usług ... ? How does sale of services change ... ?	8,7	14,7	11,0	16,3	<b>9,8</b>	<b>15,4</b>
	Jak zmienia się bieżąca sytuacja finansowa ... ? How does financial situation change ... ?	5,7	14,9	8,3	15,0	<b>6,4</b>	<b>16,1</b>
	Jak zmieniają się opóźnienia płatności za usługi ? How do delays of payments for services change ?	3,7	15,4	4,6	17,5	<b>4,6</b>	<b>17,1</b>
	Jak zmieniają się bieżące ceny usług ... ? How do prices of services change ... ?	7,5	8,2	14,9	8,1	<b>11,5</b>	<b>9,4</b>
Przewidywania na najbliższe trzy miesiące Expectations for the next three months	Jak zmieni się ogólna sytuacja gospodarcza ... ? How will general economic situation change ... ?	8,5	10,2	8,0	15,6	<b>8,8</b>	<b>14,3</b>
	Jak zmieni się popyt na usługi ... ? How will demand for services change ... ?	11,4	8,7	11,9	15,4	<b>10,6</b>	<b>12,3</b>
	Jak zmieni się sprzedaż usług ... ? How will sale of rendered services change ... ?	11,2	9,7	12,6	16,4	<b>11,2</b>	<b>13,2</b>
	Jak zmieni się sytuacja finansowa ... ? How will financial situation change ... ?	9,0	12,4	9,4	18,6	<b>7,7</b>	<b>15,3</b>
	Jak zmieni się zatrudnienie ... ? How will employment change ... ?	13,7	5,7	13,9	10,8	<b>12,9</b>	<b>8,2</b>
	Jak zmienią się ceny usług ... ? How will prices of services change ... ?	8,7	4,4	14,9	6,3	<b>13,2</b>	<b>5,2</b>
	Jak zmienią się nakłady inwestycyjne ... ? How will investment outlays change ... ?	20,1	4,3	23,1	4,3	<b>21,1</b>	<b>4,1</b>

+ poprawa  
improvement

- pogorszenie  
deterioration

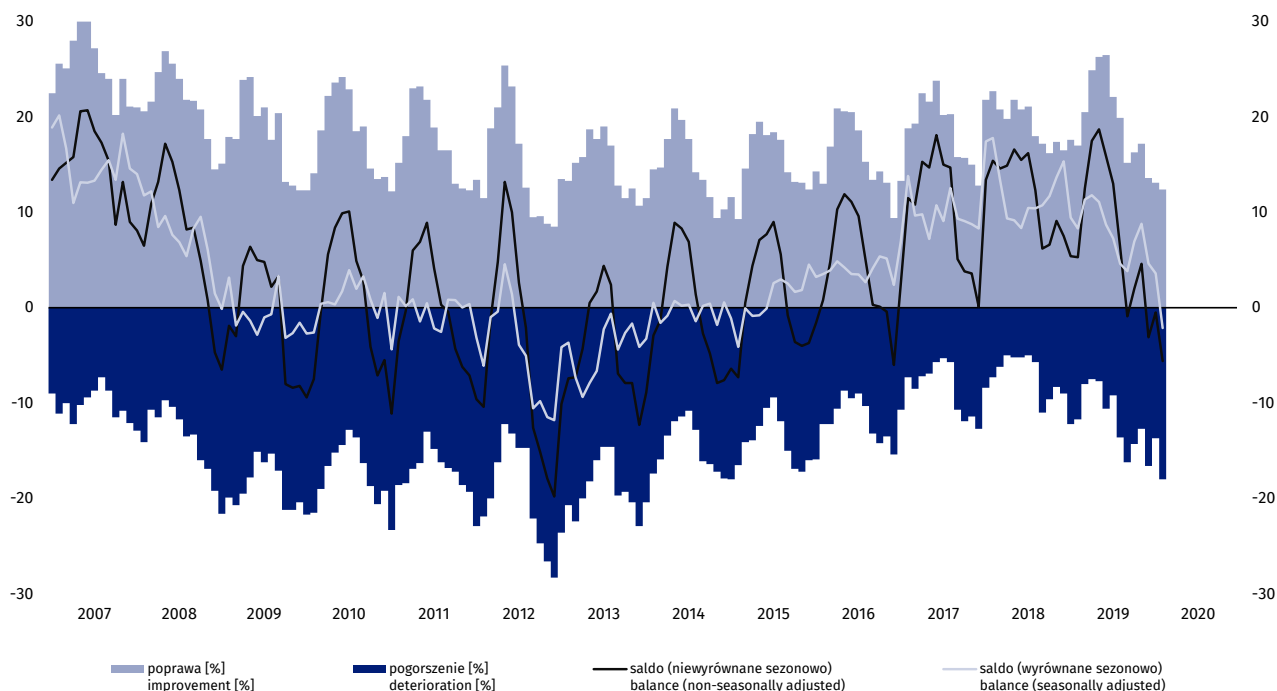
## 4.2. Zakwaterowanie i gastronomia

### 4.2. Accommodation and food service activities



Wykres 12. Wskaźnik ogólnego klimatu koniunktury w sekcji zakwaterowanie i gastronomia

Chart 12. General business climate indicator in accommodation and food service activities section



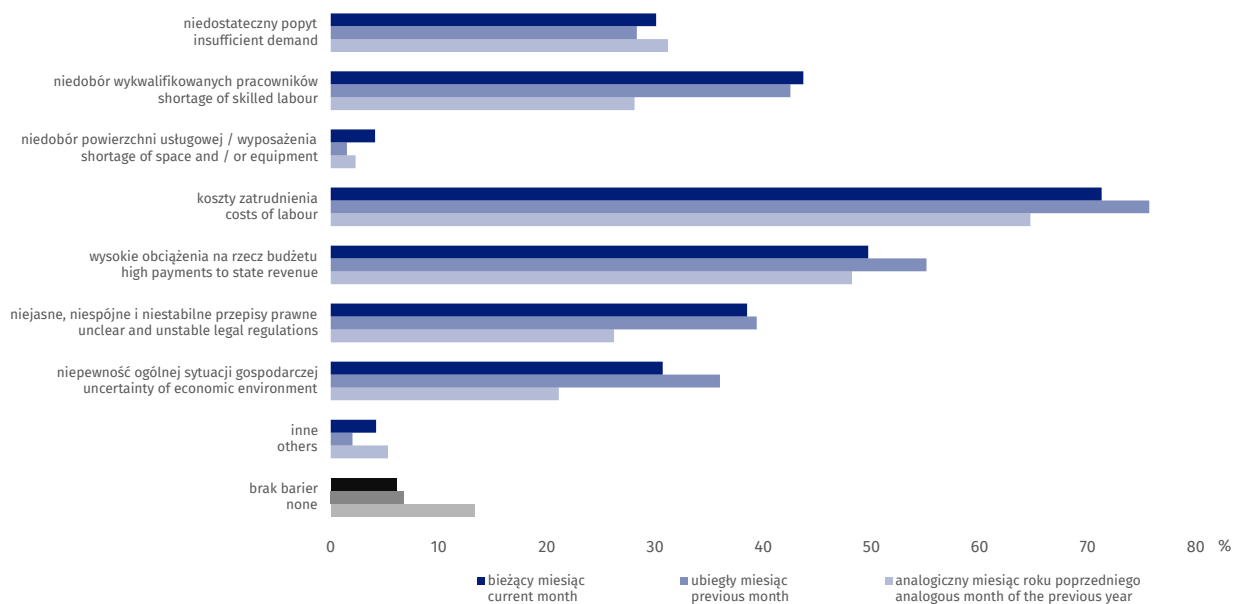
W lutym wskaźnik ogólnego klimatu koniunktury kształtuje się na poziomie minus 5,6 (minus 0,5 w styczniu). Poprawę koniunktury odnotowuje 12,4% badanych firm, a jej pogorszenie – 18,0% (przed miesiącem odpowiednio 13,1% i 13,7%). Pozostałe przedsiębiorstwa uważają, że ich sytuacja nie ulega zmianie.

Bieżący popyt oceniany jest negatywnie i podobnie jak przed miesiącem, jednak diagnozy sprzedaży oraz sytuacji finansowej są bardziej niekorzystne od zgłaszanych w styczniu. Odpowiednie przewidywania są mniej pesymistyczne od formułowanych w ubiegłym miesiącu. Odnotowywany jest wzrost opóźnień płatności za wykonane usługi, zbliżony do zgłaszanego w styczniu. Zapowiadane jest zwiększenie zatrudnienia. W najbliższych trzech miesiącach spodziewany jest wzrost cen.



## Wykres 13. Bariery działalności gospodarczej w sekcji zakwaterowanie i gastronomia

Chart 13. Factors limiting business activity in accommodation and food service activities section



Odsetek przedsiębiorców nieodczuwających żadnych barier w prowadzeniu bieżącej działalności kształtuje się na poziomie 6,1% (przed rokiem 13,3%).

Największe trudności wskazywane przez firmy zgłaszające bariery związane są z kosztami zatrudnienia (71,3% w lutym br., 64,7% przed rokiem).

W skali roku najbardziej wzrosło znaczenie barier związanych z niedoborem wykwalifikowanych pracowników (z 28,1% do 43,7%) oraz niejasnymi, niespójnymi i niestabilnymi przepisami prawnymi (z 26,2% do 38,5%).

**Tablica 8. Procent pozytywnych i negatywnych wskazań na wybrane pytania – zakwaterowanie i gastronomia**  
*Table 8. Percentage of positive and negative answers to selected questions - accommodation and food service activities*

Pytanie Question	Odpowiedź Answer						
	II 2019		I 2020		II 2020		
	+	-	+	-	+	-	
Sytuacja bieżąca Current situation	Jaka jest bieżąca ogólna sytuacja gospodarcza ... ? What is current general economic situation ... ?	20,7	11,8	16,2	8,3	15,0	12,9
	Jak zmienia się bieżący popyt na usługi ... ? How does demand for services change ... ?	13,8	23,6	7,5	12,4	8,2	12,6
	Jak zmienia się bieżąca sprzedaż usług ... ? How does sale of services change ... ?	13,2	21,3	9,7	9,8	10,5	14,5
	Jak zmienia się bieżąca sytuacja finansowa ... ? How does financial situation change ... ?	9,9	13,7	11,5	12,5	9,1	18,2
	Jak zmieniają się opóźnienia płatności za usługi ? How do delays of payments for services change ?	2,4	18,4	2,7	7,6	1,2	5,9
	Jak zmieniają się bieżące ceny usług ... ? How do prices of services change ... ?	10,4	7,5	29,2	4,4	33,1	0,9
Przewidywania na najbliższe trzy miesiące Expectations for the next three months	Jak zmieni się ogólna sytuacja gospodarcza ... ? How will general economic situation change ... ?	13,3	11,5	10,0	19,0	9,8	23,0
	Jak zmieni się popyt na usługi ... ? How will demand for services change ... ?	14,4	11,5	10,7	17,6	12,7	13,6
	Jak zmieni się sprzedaż usług ... ? How will sale of rendered services change ... ?	13,8	14,4	12,6	20,9	13,1	17,6
	Jak zmieni się sytuacja finansowa ... ? How will financial situation change ... ?	12,3	16,3	10,6	22,4	10,5	20,2
	Jak zmieni się zatrudnienie ... ? How will employment change ... ?	9,4	4,5	10,9	5,3	10,1	7,1
	Jak zmienią się ceny usług ... ? How will prices of services change ... ?	13,1	7,4	35,8	0,6	33,4	1,4
	Jak zmienią się nakłady inwestycyjne ... ? How will investment outlays change ... ?	16,1	4,3	16,7	6,2	18,7	5,5

+ poprawa  
improvement

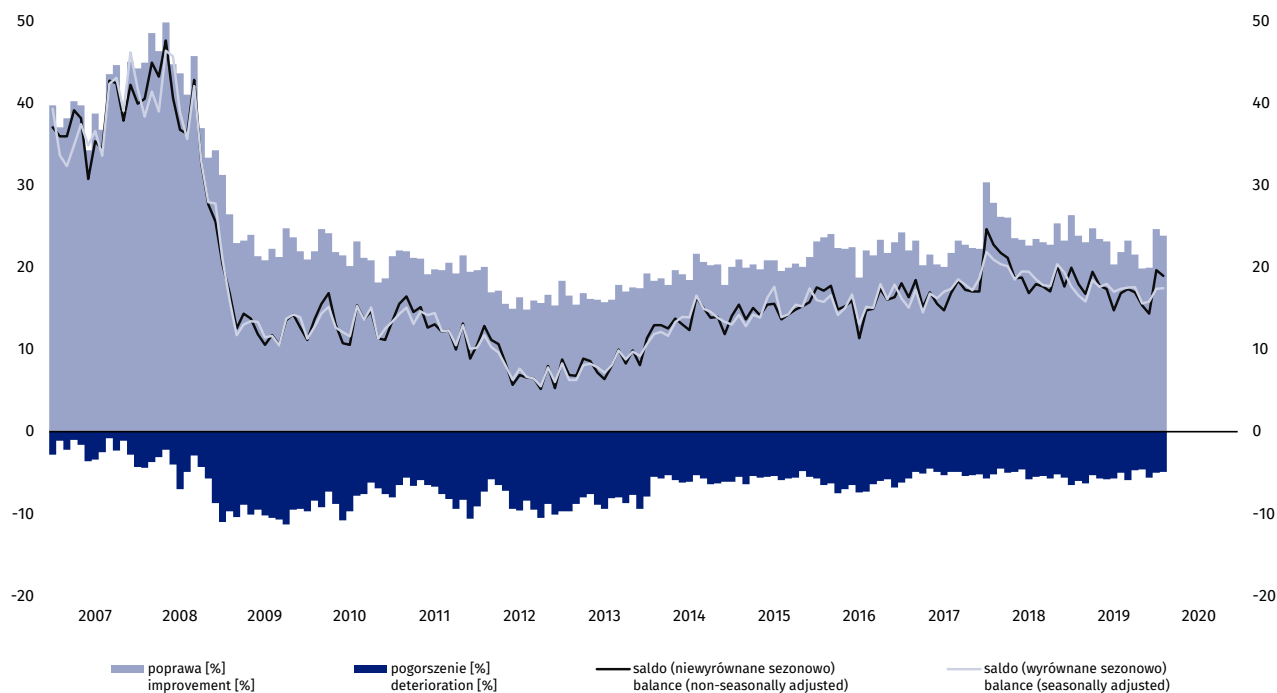
- pogorszenie  
deterioration

## 4.3. Informacja i komunikacja

### 4.3. Information and communication



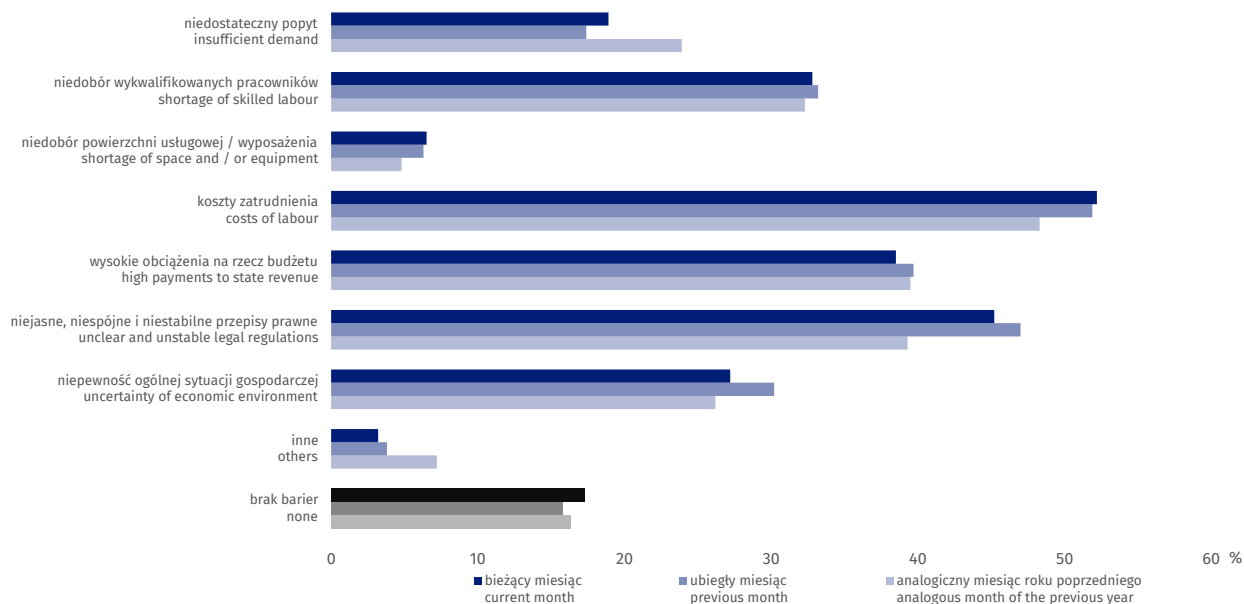
Wykres 14. Wskaźnik ogólnego klimatu koniunktury w sekcji informacja i komunikacja  
Chart 14. General business climate indicator in information and communication section



W lutym wskaźnik ogólnego klimatu koniunktury kształtuje się na poziomie plus 19,0 (plus 19,7 w styczniu). Poprawę koniunktury odnotowuje 23,9% badanych firm, a jej pogorszenie – 4,9% (przed miesiącem odpowiednio 24,7% i 5,0%). Pozostałe przedsiębiorstwa uważają, że ich sytuacja nie ulega zmianie.

Zarówno diagnozy, jak i przewidywania dotyczące popytu i sprzedaży są korzystne, zbliżone do formułowanych w styczniu. Bieżąca sytuacja finansowa oceniana jest mniej pozytywnie niż przed miesiącem, również jej prognozy są mniej optymistyczne. Sygnalizowany jest wzrost opóźnień płatności za wykonane usługi, choć mniejszy niż w styczniu. Kierujący jednostkami planują zwiększenie zatrudnienia. W najbliższych trzech miesiącach spodziewany jest wzrost cen.

Wykres 15. Bariery działalności gospodarczej w sekcji informacja i komunikacja  
 Chart 15. Factors limiting business activity in information and communication section



Odsetek przedsiębiorców nieodczuwających żadnych barier w prowadzeniu bieżącej działalności kształtuje się na poziomie 17,3% (przed rokiem 16,3%).

Największe trudności wskazywane przez firmy zgłaszające bariery związane są z kosztami zatrudnienia (52,2% w lutym br., 48,3% przed rokiem).

W skali roku najbardziej wzrosło znaczenie bariery związanej z niejasnymi, niespójnymi i niestabilnymi przepisami prawnymi (z 39,3% do 45,2%), natomiast spadło – bariery wynikającej z niedostatecznego popytu (z 23,9% do 18,9%).

**Tablica 9. Procent pozytywnych i negatywnych wskazań na wybrane pytania – informacja i komunikacja**  
*Table 9. Percentage of positive and negative answers to selected questions - information and communication*

Pytanie Question		Odpowiedź Answer					
		II 2019		I 2020		II 2020	
		+	-	+	-	+	-
Sytuacja bieżąca Current situation	Jaka jest bieżąca ogólna sytuacja gospodarcza ... ? What is current general economic situation ... ?	35,2	5,1	37,7	3,9	<b>37,8</b>	<b>4,8</b>
	Jak zmienia się bieżący popyt na usługi ... ? How does demand for services change ... ?	18,7	10,9	16,0	8,1	<b>14,7</b>	<b>7,2</b>
	Jak zmienia się bieżąca sprzedaż usług ... ? How does sale of services change ... ?	18,1	9,6	13,4	8,5	<b>11,5</b>	<b>7,7</b>
	Jak zmienia się bieżąca sytuacja finansowa ... ? How does financial situation change ... ?	12,6	7,1	15,1	6,3	<b>10,0</b>	<b>5,7</b>
	Jak zmieniają się opóźnienia płatności za usługi ? How do delays of payments for services change ?	5,8	10,2	6,1	10,5	<b>6,6</b>	<b>8,4</b>
	Jak zmieniają się bieżące ceny usług ... ? How do prices of services change ... ?	6,9	6,7	11,7	3,2	<b>9,1</b>	<b>2,7</b>
Przewidywania na najbliższe trzy miesiące Expectations for the next three months	Jak zmieni się ogólna sytuacja gospodarcza ... ? How will general economic situation change ... ?	12,5	6,8	11,7	6,1	<b>9,9</b>	<b>4,9</b>
	Jak zmieni się popyt na usługi ... ? How will demand for services change ... ?	16,0	7,4	15,0	6,3	<b>16,4</b>	<b>6,6</b>
	Jak zmieni się sprzedaż usług ... ? How will sale of rendered services change ... ?	17,5	7,2	16,1	7,1	<b>15,8</b>	<b>6,7</b>
	Jak zmieni się sytuacja finansowa ... ? How will financial situation change ... ?	12,3	7,5	14,8	6,2	<b>11,9</b>	<b>5,6</b>
	Jak zmieni się zatrudnienie ... ? How will employment change ... ?	20,6	7,1	20,1	3,9	<b>18,5</b>	<b>4,6</b>
	Jak zmienią się ceny usług ... ? How will prices of services change ... ?	8,6	5,3	12,1	3,0	<b>11,0</b>	<b>3,4</b>
	Jak zmienią się nakłady inwestycyjne ... ? How will investment outlays change ... ?	22,8	1,3	19,8	2,5	<b>16,4</b>	<b>1,3</b>

+ poprawa  
improvement

- pogorszenie  
deterioration

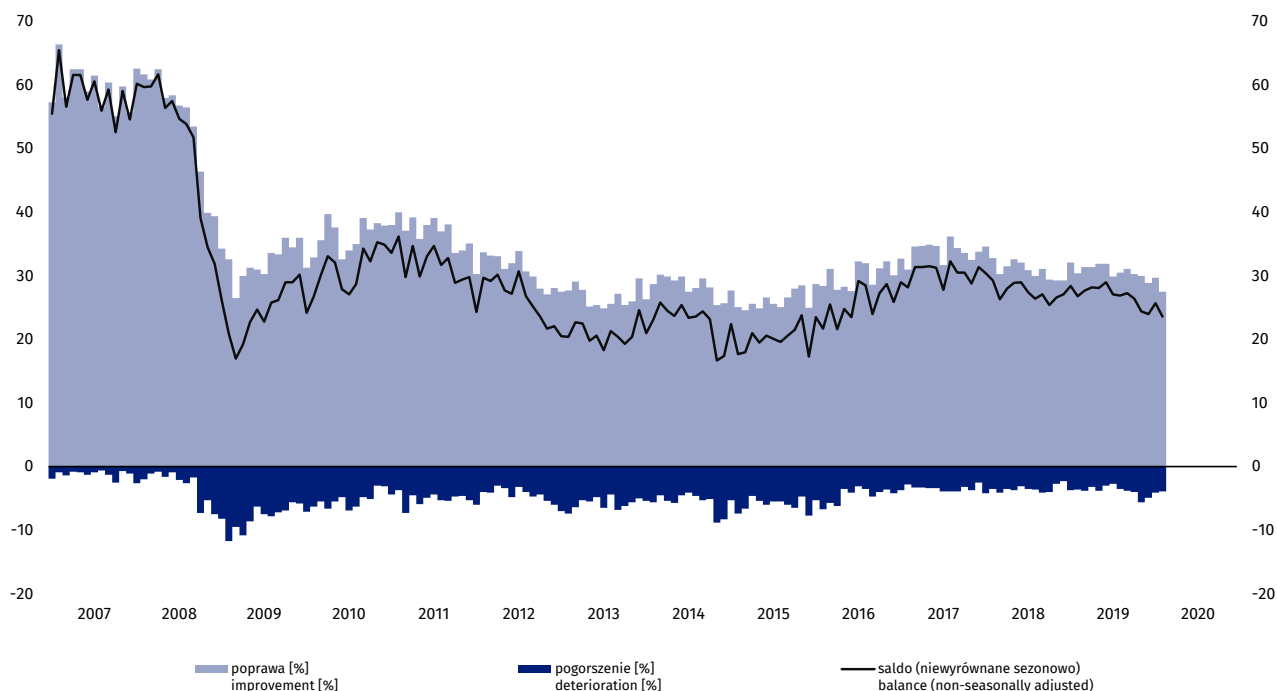
## 4.4. Działalność finansowa i ubezpieczeniowa

### 4.4. Financial and insurance activities



Wykres 16. Wskaźnik ogólnego klimatu koniunktury w sekcji działalność finansowa i ubezpieczeniowa<sup>3</sup>

Chart 16. General business climate indicator in financial and insurance activities section<sup>3</sup>



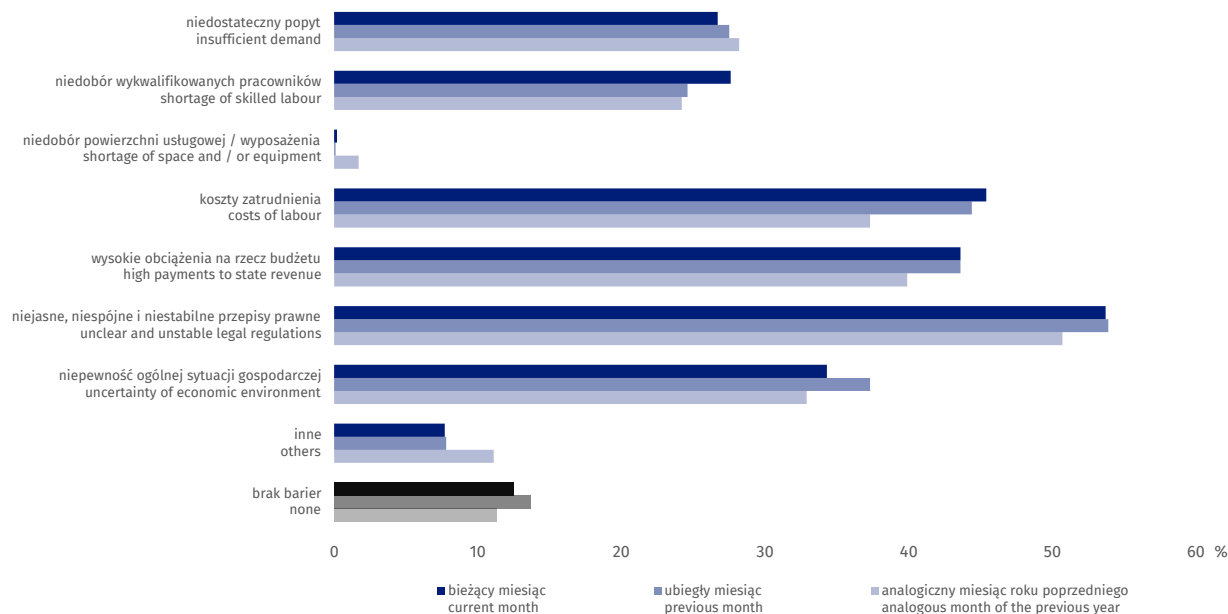
W lutym wskaźnik ogólnego klimatu koniunktury kształtuje się na poziomie plus 23,6 (plus 25,7 w styczniu). Poprawę koniunktury odnotowuje 27,5% badanych firm, a jej pogorszenie – 3,9 (przed miesiącem odpowiednio 29,7% i 4,1%). Pozostałe przedsiębiorstwa uważają, że ich sytuacja nie ulega zmianie.

Utrzymują się korzystne diagnozy sprzedaży, choć bieżący popyt i sytuacja finansowa są oceniane mniej pozytywnie niż w styczniu. Prognozy popytu są optymistyczne, podobnie jak w ubiegłym miesiącu. Przewidywania dotyczące sprzedaży i sytuacji finansowej są nieco bardziej korzystne od zgłaszanych w styczniu. Odnotowywany jest niewielki spadek opóźnień płatności za wykonane usługi. Dyrektorzy jednostek planują zwiększenie zatrudnienia. W najbliższych trzech miesiącach można oczekiwać niewielkiego wzrostu cen.

<sup>3</sup> Szereg niesezonowy, nie wymaga wyrównania sezonowego. Dane niewyrównane sezonowo mogą być analizowane i interpretowane w sposób analogiczny jak dane wyrównane.

<sup>3</sup> Time series does not require to be seasonally adjusted. Non-seasonally adjusted data can be analyzed and interpreted in the same way as seasonally adjusted data.

Wykres 17. Bariery działalności gospodarczej w sekcji działalność finansowa i ubezpieczeniowa  
 Chart 17. Factors limiting business activity in financial and insurance activities section



Odsetek przedsiębiorców nieodczuwających żadnych barier w prowadzeniu bieżącej działalności kształtuje się na poziomie 12,5% (przed rokiem 11,3%).

Największe trudności wskazywane przez firmy zgłaszające bariery związane są z niejasnymi, niespójnymi i niestabilnymi przepisami prawnymi (53,7% w lutym br., 50,7% przed rokiem).

W skali roku najbardziej wzrosło znaczenie bariery związanej z kosztami zatrudnienia (z 37,3% do 45,4%).

Badanie koniunktury w usługach metodą testu koniunktury wprowadzone zostało w GUS w styczniu 2003 r. Obejmuje ono jednostki prowadzące działalność zaklasyfikowaną wg PKD 2007 do sekcji: H, I, J, K, L, M, N, P, Q, R (z wyłączeniem instytucji kultury posiadających osobowość prawną), S (z wyłączeniem działu 94). Badanie prowadzone jest na podstawie ankiety miesięcznej.

Wyniki badania prezentowane są według:

- sekcji i wybranych działów PKD 2007,
- województw (dane publikowane są od początku 2011 r.).

Dane opracowano metodą przedsiębiorstw.

Zakres przedmiotowy badania stanowią pytania o bieżącą i przewidywaną działalność przedsiębiorstwa, w odniesieniu do podstawowych wymiarów działania podmiotu i nawiązujących do podstawowych zjawisk ekonomicznych takich jak m.in. ogólna sytuacja gospodarcza jednostki, popyt na usługi, zatrudnienie, bariery działalności, sprzedaż, moce produkcyjne, zagwarantowany okres działania, sytuacja finansowa, opóźnienia płatności, ceny, źródła finansowania działalności, nakłady inwestycyjne.

**Tablica 10. Procent pozytywnych i negatywnych wskazań na wybrane pytania – działalność finansowa i ubezpieczeniowa**

Table 10. Percentage of positive and negative answers to selected questions - financial and insurance activities

Pytanie Question	Odpowiedź Answer						
	II 2019		I 2020		II 2020		
	+	-	+	-	+	-	
Sytuacja bieżąca Current situation	Jaka jest bieżąca ogólna sytuacja gospodarcza ... ? What is current general economic situation ... ?	44,3	3,9	46,1	4,0	42,1	4,9
	Jak zmienia się bieżący popyt na usługi ... ? How does demand for services change ... ?	16,1	8,3	13,8	6,5	12,3	6,9
	Jak zmienia się bieżąca sprzedaż usług ... ? How does sale of services change ... ?	21,9	12,5	16,6	9,4	16,4	8,1
	Jak zmienia się bieżąca sytuacja finansowa ... ? How does financial situation change ... ?	18,6	4,6	15,0	3,6	11,4	4,3
	Jak zmieniają się opóźnienia płatności za usługi ? How do delays of payments for services change ?	5,9	4,9	9,8	5,8	8,0	6,0
	Jak zmieniają się bieżące ceny usług ... ? How do prices of services change ... ?	1,7	9,3	10,3	8,0	6,2	6,8
Przewidywania na najbliższe trzy miesiące Expectations for the next three months	Jak zmieni się ogólna sytuacja gospodarcza ... ? How will general economic situation change ... ?	16,4	3,2	13,3	4,1	12,8	2,8
	Jak zmieni się popyt na usługi ... ? How will demand for services change ... ?	17,6	3,3	15,0	5,3	14,0	4,6
	Jak zmieni się sprzedaż usług ... ? How will sale of rendered services change ... ?	25,0	4,8	20,0	6,0	20,5	4,9
	Jak zmieni się sytuacja finansowa ... ? How will financial situation change ... ?	19,5	2,6	14,2	5,2	15,2	4,3
	Jak zmieni się zatrudnienie ... ? How will employment change ... ?	16,8	10,4	14,4	11,9	14,5	11,4
	Jak zmienią się ceny usług ... ? How will prices of services change ... ?	3,8	5,6	9,2	4,7	7,9	3,1
	Jak zmienią się nakłady inwestycyjne ... ? How will investment outlays change ... ?	23,0	2,3	17,3	1,9	18,4	1,7

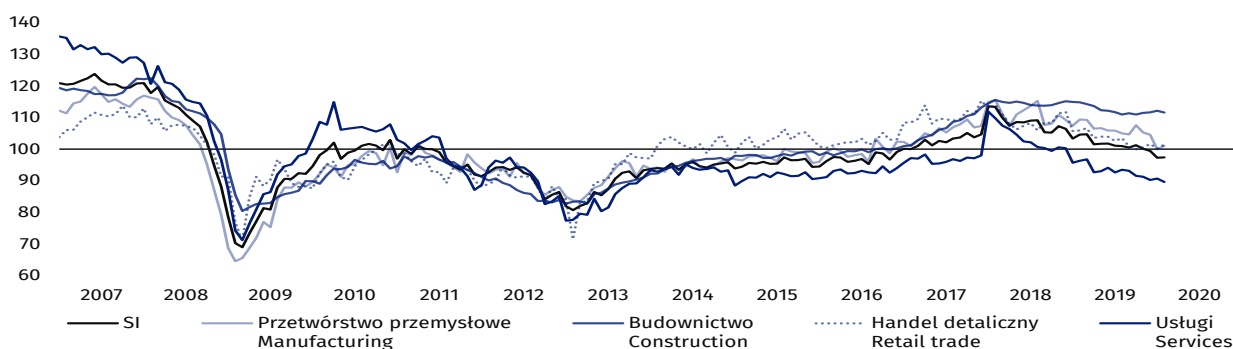
+ poprawa  
improvement- pogorszenie  
deterioration



## Rozdział 5. Chapter 5.

# Ogólny wskaźnik syntetyczny koniunktury gospodarczej GUS dla Polski (SI) General synthetic indicator GUS (SI)

Wykres 18. Ogólny wskaźnik syntetyczny koniunktury gospodarczej GUS dla Polski (SI) i jego dekompozycja  
Chart 18. General synthetic indicator GUS (SI) and its decomposition

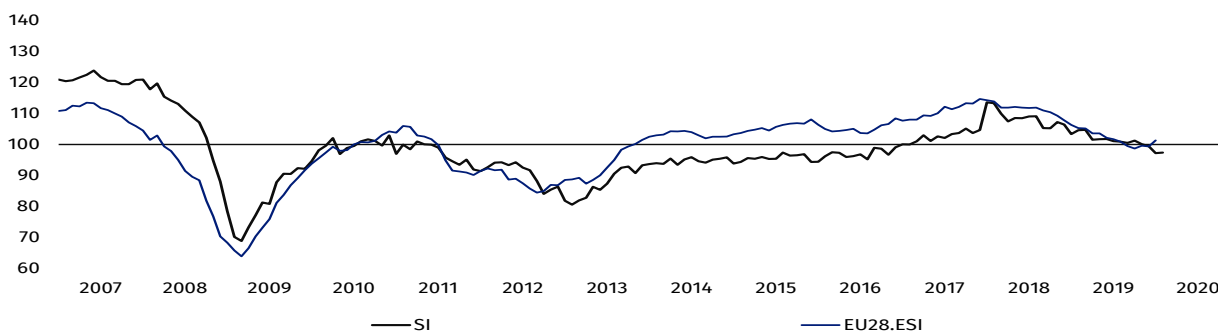


Ogólny wskaźnik syntetyczny koniunktury gospodarczej GUS (SI) w lutym 2020 r. kształtuje się na poziomie zbliżonym do notowanego przed miesiącem, ale niższym niż w lutym 2019 r.

Składowa dla przetwórstwa przemysłowego i handlu detalicznego kształtuje się na poziomie wyższym od notowanego w styczniu br., dotycząca usług – na niższym, natomiast budownictwa – na zbliżonym. W stosunku do lutego 2019 r. wartości wszystkich składowych są niższe.

Składowa bieżąca kształtuje się na poziomie wyższym niż przed miesiącem, natomiast wyprzedzająca – na niższym. W porównaniu z lutym ub.r. wartości obu składowych zmniejszyły się.

Wykres 19. Ogólny wskaźnik syntetyczny koniunktury gospodarczej GUS dla Polski (SI), wskaźnik odczuć ekonomicznych dla Unii Europejskiej (EU28.ESI)<sup>4</sup>  
Chart 19. General synthetic indicator GUS (SI), Economic sentiment indicator for European Union (EU28.ESI)<sup>4</sup>



<sup>4</sup> Business and Consumer Surveys, Komisja Europejska (EC), DG ECFIN  
[http://ec.europa.eu/economy\\_finance/db\\_indicators/surveys/index\\_en.htm](http://ec.europa.eu/economy_finance/db_indicators/surveys/index_en.htm)

**Tablica 11. Ogólny wskaźnik syntetyczny koniunktury gospodarczej GUS dla Polski (SI) i jego składowe**

Table 11. General synthetic indicator GUS (SI) and its components

WYSZCZEGÓLNIENIE SPECIFICATION	Analogiczny miesiąc ubiegłego roku Corresponding month of previous year	Ubiegły miesiąc Last month	Bieżący miesiąc Current month
<b>Ogólny wskaźnik syntetyczny koniunktury gospodarczej GUS dla Polski (SI)</b> General synthetic indicator GUS (SI)	104,6	97,3	<b>97,4</b>
<b>Przetwórstwo przemysłowe</b> Manufacturing	109,4	99,9	<b>101,0</b>
<b>Budownictwo</b> Construction	114,9	112,1	<b>111,6</b>
<b>Handel detaliczny</b> Retail trade	105,9	100,1	<b>101,4</b>
<b>Usługi</b> Services	96,3	90,7	<b>89,6</b>
<b>Składowa bieżąca</b> Current component	103,9	94,6	<b>96,9</b>
<b>Składowa wyprzedzająca</b> Leading component	105,2	99,5	<b>97,9</b>

---

## Uwagi metodologiczne

W Głównym Urzędzie Statystycznym w czerwcu 1992 r. jako pierwsze zostało wprowadzone badanie koniunktury metodą testu koniunktury w przetwórstwie przemysłowym, w lipcu 1993 r. rozpoczęto badanie koniunktury w budownictwie, a w październiku tego samego roku – w handlu detalicznym. W 1999 roku z badań koniunktury w przetwórstwie przemysłowym i budownictwie wydzielono do osobnej ankiety pytania dotyczące działalności inwestycyjnej przedsiębiorstw i dostosowano ją do wymogów Komisji Europejskiej. W styczniu 2003 r. podjęto badanie koniunktury w usługach. Od stycznia 2011 r. badaniem koniunktury w handlu objęto również podmioty prowadzące działalność w zakresie handlu hurtowego. Ponadto w 2011 r. wprowadzono schemat losowania prób umożliwiający prezentację wyników w podziale na województwa.

Badanie koniunktury w przetwórstwie przemysłowym, budownictwie, handlu i usługach prowadzone jest na podstawie ankiety miesięcznej (w przetwórstwie przemysłowym z dodatkowymi pytaniami zadawanymi w styczniu, kwietniu, lipcu i październiku), a badanie inwestycji – półrocznej (dane zbierane i prezentowane w marcu i październiku).

Zakres podmiotowy badania koniunktury gospodarczej stanowią podmioty prowadzące działalność gospodarczą na terenie Polski zorganizowane w formie: spółek handlowych (osobowych i kapitałowych), spółek cywilnych, przedsiębiorstw państwowych, spółdzielni oraz osoby fizyczne prowadzące działalność gospodarczą zaklasyfikowaną według PKD 2007 do sekcji:

- Przetwórstwo przemysłowe (sekcja C),
- Budownictwo (sekcja F),
- Handel; naprawa pojazdów samochodowych (sekcja G),
- Transport i gospodarka magazynowa (sekcja H),
- Zakwaterowanie i gastronomia (sekcja I),
- Informacja i komunikacja (sekcja J – z wyłączeniem instytucji kultury mających osobowość prawną),
- Działalność finansowa i ubezpieczeniowa (sekcja K),
- Obsługa rynku nieruchomości (sekcja L),
- Działalność profesjonalna, naukowa i techniczna (sekcja M),
- Administrowanie i działalność wspierająca (sekcja N),
- Edukacja (sekcja P – z wyłączeniem szkół wyższych),
- Opieka zdrowotna i pomoc społeczna (sekcja Q – z wyłączeniem samodzielnych publicznych zakładów opieki zdrowotnej),
- Działalność związana z kulturą, rozrywką i rekreacją (sekcja R – z wyłączeniem instytucji kultury posiadających osobowość prawną),
- Pozostała działalność usługowa (sekcja S – z wyłączeniem działu 94 – działalność organizacji członkowskich).

Próby dla badań koniunktury różnią się w zależności od zakresu podmiotowego – w przetwórstwie przemysłowym (sekcja C) obejmuje 3500 jednostek, w budownictwie (sekcja F) – 3999 przedsiębiorstw, w handlu (sekcja G) – 7797 podmiotów, w usługach (zakres od sekcji H do S) – 5000 firm.

W przetwórstwie przemysłowym obserwacją objęte są przedsiębiorstwa o liczbie pracujących 10 i więcej osób, w pozostałych obszarach uwzględnia się także jednostki o liczbie pracujących do 9 osób.

Klasy wielkości są wyznaczone według liczby pracujących:

- do 9 osób (mikroprzedsiębiorstwa),
- od 10 do 49 osób (małe przedsiębiorstwa),
- od 50 do 249 osób (średnie przedsiębiorstwa),
- 250 i więcej osób (duże przedsiębiorstwa).

W badaniu koniunktury inwestycji w przetwórstwie przemysłowym z ostatniej grupy przedsiębiorstw wyodrębnia się dwie zbiorowości – jednostki o liczbie pracujących od 249 do 499 osób i podmioty o liczbie pracujących 500 i więcej osób.

Wyniki badań koniunktury w przetwórstwie przemysłowym, budownictwie, handlu i usługach są prezentowane także w przekrojach terytorialnych na poziomie wojewódzkim (badania zarówno na poziomie Polski ogółem, jak i województw są prowadzone metodą przedsiębiorstw).

Zakres przedmiotowy badania stanowią pytania o bieżącą i przewidywaną działalność przedsiębiorstwa, w odniesieniu do podstawowych wymiarów działania podmiotu i nawiązujących do podstawowych zjawisk ekonomicznych:

- badanie koniunktury w przetwórstwie przemysłowym – m.in.: ogólna sytuacja gospodarcza przedsiębiorstwa, portfel zamówień, produkcja, zapasy, sytuacja finansowa, przewidywane zatrudnienie, przewidywane ceny, moce produkcyjne, zagwarantowany okres produkcji, bariery działalności, pozycja wobec konkurencji;
- badanie koniunktury w budownictwie – działalność budowlano-montażowa, ogólna sytuacja gospodarcza przedsiębiorstwa, bariery działalności, portfel zamówień, moce produkcyjne, zagwarantowany okres działania jednostki, produkcja, sytuacja finansowa, opóźnienia płatności za wykonane roboty, przewidywane zatrudnienie, przewidywane ceny;
- badanie koniunktury w handlu – m.in.: sprzedaż zrealizowana w ostatnich trzech miesiącach, ogólna sytuacja gospodarcza przedsiębiorstwa, bariery działalności jednostki, zapasy towarów, sytuacja finansowa, źródła finansowania środków obrotowych, ceny, przewidywany popyt na towary, przewidywane zamówienia u dostawców, przewidywane zatrudnienie, przewidywane nakłady inwestycyjne (wyposażenie, środki transportu, budynki, itp.);
- badanie koniunktury w usługach – ogólna sytuacja gospodarcza jednostki, popyt na usługi, zatrudnienie, bariery działalności usługowej, sprzedaż usług, moce produkcyjne, zagwarantowany okres działania jednostki, sytuacja finansowa, opóźnienia płatności, ceny, przewidywane źródła finansowania działalności usługowej, przewidywane nakłady inwestycyjne (wyposażenie, środki transportu, budynki, itp.);
- badanie koniunktury w inwestycjach – m.in.: zmiana poniesionych nakładów inwestycyjnych, cele inwestycji, źródła finansowania inwestycji, czynniki wpływające na podjęcie decyzji o inwestowaniu.

Na podstawie zebranych odpowiedzi obliczane są wskaźniki proste ważone przychodami ze sprzedaży. Sposób liczenia wskaźnika zależy od rodzaju pytania:

- w pytaniach z trzema wariantami odpowiedzi (np. pytanie o sytuację finansową lub zatrudnienie), gdzie można wybrać tylko jedną odpowiedź, wskaźnik liczony jest jako saldo (różnica) między procentem podmiotów wybierających korzystny z punktu widzenia podmiotu wariant odpowiedzi a procentem jednostek zaznaczających niekorzystny wariant. Wskaźniki te przyjmują wartości z przedziału od -100 do +100. Dodatnia wartość wskaźnika oznacza koniunkturę „dobrą”, zaś ujemna – „złą” z punktu widzenia badanych przedsiębiorstw. Wzrost (spadek) wskaźnika w stosunku do poprzedniego badanego okresu oznacza poprawę (pogorszenie) koniunktury.
- w pytaniach, gdzie można wybrać kilka wariantów odpowiedzi z podanego zestawu (np. pytania o bariery działalności gospodarczej, źródła finansowania), wskaźnik jest liczony dla danego wariantu odpowiedzi jako procentowy udział wskazań danego wariantu odpowiedzi w sumie przedsiębiorstw odpowiadających na to pytanie. Wskaźniki te przyjmują wartości z przedziału od 0 do 100%.
- w pytaniach tzw. ilościowych, gdzie wpisywana jest przez respondentów szacowana wartość zjawiska (np. pytanie o stopień wykorzystania mocy produkcyjnych), wskaźnik jest liczony metodą średniej arytmetycznej z wszystkich odpowiedzi na to pytanie. Wskaźniki te przyjmują wartości z przedziału od 0 do +100.

Poza wskaźnikami prostymi obliczane są wskaźniki złożone. Przykładem tego rodzaju wskaźników jest wskaźnik ogólnego klimatu koniunktury gospodarczej. Obliczany jest jako średnia arytmetyczna ważonych sald odpowiedzi na pytania z ankiety miesięcznej dotyczące bieżącej i przewidywanej sytuacji gospodarczej przedsiębiorstwa. Wskaźnik ogólnego klimatu koniunktury przyjmuje wartości od -100 do +100, przy czym wartości powyżej zera są uznawane za pozytywne (wskazujące na „dobrą” koniunkturę), a poniżej zera – negatywne (wskazujące na „złą” koniunkturę). Wskaźnik przyjmujący wartość równą zero oznacza sytuację, gdy koniunktura nie zmienia się.

Ze względu na zaokrąglenia danych, w niektórych przypadkach obliczone wskaźniki złożone mogą nieznacznie różnić się od składających się na nie wariantów odpowiedzi.

Średnia długookresowa obejmuje szeregi czasowe od 2000 r., poza usługami (od 2003 r.) i handlem hurtowym (od 2011 r.).

Ogólny wskaźnik syntetyczny koniunktury gospodarczej GUS (SI) jest prezentowany od stycznia 2011 r. (zawiera szeregi od stycznia 2004 r.).

Do budowy ogólnego wskaźnika syntetycznego koniunktury gospodarczej i wskaźników ufności (WU) dla poszczególnych rodzajów działalności wykorzystywane są zestandaryzowane wskaźniki proste wyrównane sezonowo, pochodzące z badań koniunktury gospodarczej:

- przetwórstwa przemysłowego – wskaźniki bieżącego poziomu zapasów (z odwrotnym znakiem), bieżącego portfela zamówień (stanu) oraz przewidywanej produkcji,
- budownictwa – wskaźniki bieżącego portfela zamówień (stanu) i przewidywanego zatrudnienia,
- handlu detalicznego – wskaźniki bieżącego poziomu zapasów (z odwrotnym znakiem), sprzedaży w ostatnich trzech miesiącach oraz przewidywanej sprzedaży,
- usług – wskaźniki ogólnej sytuacji jednostki, popytu w ostatnich trzech miesiącach oraz przewidywanego popytu.

Wskaźnik ufności dla każdego z badań jest liczony jako średnia arytmetyczna wybranych wskaźników z danego badania. Są one standaryzowane wobec poziomu 0 o odchyleniu standardowym 1. Wartość wskaźnika powyżej 0 wskazuje, że WU kształtuje się na poziomie powyżej długookresowej średniej, natomiast wartość poniżej 0 – poniżej tej średniej.

Na ogólny wskaźnik syntetyczny koniunktury gospodarczej składają się wyżej wymienione wskaźniki proste z przyporządkowanymi im wagami – przetwórstwo przemysłowe (50%), usługi (38%), handel detaliczny (6%), budownictwo (6%).

Ogólny wskaźnik syntetyczny koniunktury gospodarczej jest zestandaryzowany wobec poziomu 100 o odchyleniu standardowym 10. Gdy jego wartość jest większa od 100, oznacza to, że SI kształtuje się na poziomie powyżej średniej długookresowej, gdy jest niższa od 100 – poniżej tej średniej.

W tablicach stanowiących załącznik do tej publikacji zawarto dane z poszczególnych badań osobno na poziomie Polski ogółem i wojewódzkim.

Szczegółowe uwagi metodologiczne można znaleźć w Zeszycie metodologicznym „Badanie koniunktury gospodarczej” na stronie GUS

<http://stat.gov.pl/obszary-tematyczne/koniunktura/koniunktura/publikacja,5.html>

## Methodological notes

Business tendency survey (BTS) in manufacturing was introduced in Statistics Poland as the first of all BTSs in June 1992. Next there were BTS in construction (July 1993) and in retail trade (October 1993). In 1999 questions on investment were extracted from questionnaires in industry and construction to create separate survey in investment harmonized with European Commission requirements. In January 2003 the new BTS in services was started. Since 2011 the same questionnaire as BTS in retail trade is sent also to units carrying out wholesale trade activity. Moreover in 2011 a new sampling scheme was introduced to enable presentation of data at voivodship level.

BTS in manufacturing, construction, trade and services is carried out based on monthly questionnaire (in manufacturing there are also additional questions asked in January, April July and October) and BTS in investment – biannually (data are gathered and presented in March and October).

Scope of BTSs comprise of firms carrying out economic activity in Poland organized as a: trade companies (organized in partnership as well as private limited company form), civil law partnerships, state enterprises, collectives, and natural persons conducting activity classified to the following sections according to NACE Rev.2:

- Manufacturing (section C),
- Construction (section F),
- Wholesale and retail trade; repair of motor vehicles and motorcycles (section G),
- Transportation and storage (section H),
- Accommodation and food service activities (section I),
- Information and communication (section J without cultural institutions with legal personality),
- Financial and insurance activities (section K),
- Real estate activities (section L),
- Professional, scientific and technical activities (section M),
- Administrative and support service activities (section N),
- Education (section P without universities),
- Human health and social work activities (section Q without health maintenance organizations),
- Arts, entertainment and recreation (section R without cultural institutions with legal personality),
- Other service activities (section S without division 94 – activities of membership organizations).

BTSs samples vary depending on scope of survey – sample in manufacturing (section C) covers 3500 entities, in construction (section F) – 3999, in trade (section G) – 7797, in services (sections H–S) – 5000 entities.

In manufacturing the basic observation units are entities with 10 and more persons employed, in other kinds of activity there are also included firms with up to 9 persons employed.

Size classes are determined according to the number of persons employed:

- Up to 9 persons employed (micro),
- 10-49 persons employed (small),
- 50-249 persons employed (medium),
- 250 and more persons employed (large).

In BTS in investment the last size class is divided into two classes: units with 250-499 persons employed and units with 500 and more persons employed.

Data for each BTS are presented also by voivodship (survey for the need of both levels of aggregation: Poland as total and on voivodship level are carried out on the basis of enterprise method).

Content of BTSs comprises questions on current and expected activity of the company, with reference to the basic aspects of entity's activity and also referring to the basic economic concepts:

- In BTS in manufacturing: general economic situation of the enterprise, order-books, production, stocks of finished products, financial situation, expected employment, expected prices, capacity utilization, duration of assured production, factors limiting activity, enterprise's position in comparison to competitive units;
- In BTS in construction: construction/assembly activity, general economic situation of the enterprise, factors limiting activity, order-books, capacity utilization, duration of enterprise's assured activity, production, financial situation, delay of payments for works, expected employment, expected prices;
- In BTS in trade: sales of goods in the last three months, general economic situation of the enterprise, factors limiting activity, stocks of goods, financial situation, sources of financing current assets, prices, expected demand on goods, expected orders placed with suppliers, expected employment, expected investment outlays (equipment, transport, buildings etc.);
- In BTS in services: general economic situation of the enterprise, demand for services, employment, factors limiting activity, sale of services, capacity utilization, duration of enterprise's assured activity, financial situation, delays of payment, prices, expected sources of financing service activity, expected investment outlays (equipment, transport, buildings etc.);
- In BTS in investment: incl. change in investments' outlays, purposes of investments, financial sources of investments, factors influencing investment decision.

On the basis of gathered answers weighted balances are calculated (revenues from sale are used as a weight). The calculation method depends on the type of question:

· In questions with three variants of answers (for example question on financial situation or expected employment) where only one answer can be chosen indicator is calculated as a balance (difference) between percentage of the entities choosing first variant of the answer (advantageous from the entity's point of view) and the third variant (disadvantageous from the entity's point of view). Range of balance varies from -100 to +100. Positive value of balance means that the business situation is "good" while negative value means the business situation is "bad". Increase (decrease) of balance in relation to the previous month means improvement (deterioration) of business situation.

· In questions where more than one variant of answer can be chosen (for instance the question on factors limiting activity or sources of financing) indicator is calculated for each variant of answer as a percentage of entities choosing given variant of all respondents answering the question. Values range varies from 0 to 100%.

· In qualitative questions where respondents assess level of economic phenomenon (for example question on degree of capacity utilization) an indicator is calculated as arithmetic average of all answers to this question. Values range varies from 0 to +100.

Apart from balances there are composite indicators calculated. One of the examples is general business climate indicator. It is calculated as an arithmetic average of weighted balances of the answers to questions from the monthly questionnaire concerning current and expected general economic situation. Range of general business climate indicator varies from -100 to +100. When its value is above 0 the business situation is "good", when it is below 0 the business situation is "bad", and when it equals 0 it means that the business situation "does not change".

Due to rounding of data in some cases calculated composite indicators may slightly differ from the component variant of answers.

Long-term mean covers times series since 2000, apart from services (since 2003) and wholesale trade (since 2011).

General synthetic indicator GUS (SI) is presented since January 2011 (database contains the data since January 2004).

To calculate general synthetic indicator for Poland as well as confidence indicators (WU) for each economic kind of activity there are used balances of answers (seasonally adjusted and standardized) to questions chosen from each survey:

- manufacturing – current stock of finished products indicator (with inversed sign), current overall order books indicator (its status), expected production indicator,
- construction - current overall order books indicator (its status), expected employment indicator,
- retail trade - volume of stock indicator (with inversed sign), sales in the past 3 months indicator, expected business activity indicator,
- services - business situation in the past 3 months indicator, demand in the past 3 months indicator, expected demand indicator.

Each confidence indicator is calculated as an arithmetic average of the balances of answers to questions from chosen survey. Confidence indicators have a long-term mean of 0 and a standard deviation of 1. Values greater than 0 indicate an above-average economic sentiment, whereas values below 0 indicate a below-average position.

General synthetic indicator for Poland is compiled of above-mentioned indicators with particular weights that are allocated to the different sectors – manufacturing (50%), services (38%), retail trade (6%), construction (6%).

General synthetic indicator for Poland has a long-term mean of 100 and a standard deviation of 10. Values greater than 100 indicate an above-average economic sentiment, whereas values below 100 indicate a below-average position.

The data of each BTS, both for Poland as total and on voivodship level can be found in the appendix to this publication.

Detailed methodological notes can be found in Polish language in Methodological handbook “Business tendency survey” on GUS website.

<http://stat.gov.pl/obszary-tematyczne/koniunktura/koniunktura/publikacja,5.html>



---

## Spis treści

### Contents

Objaśnienia znaków umownych. Ważniejsze skróty .....	4
Symbols. Main abbreviations .....	4
Synteza .....	5
Executive summary.....	7
Rozdział 1. Przetwórstwo przemysłowe .....	9
Chapter 1. Manufacturing .....	9
Rozdział 2. Budownictwo .....	12
Chapter 2. Construction.....	12
Rozdział 3. Handel .....	15
Chapter 3. Trade .....	15
3.1. Handel hurtowy .....	15
3.1. Wholesale trade.....	15
3.2. Handel detaliczny.....	18
3.2. Retail trade .....	18
Rozdział 4. Usługi .....	21
Chapter 4. Services.....	21
4.1. Transport i gospodarka magazynowa .....	21
4.1. Transportation and storage.....	21
4.2. Zakwaterowanie i gospodarka .....	24
4.2. Accommodation and food services activities .....	24
4.3. Informacja i komunikacja.....	27
4.3. Information and communication.....	27
4.4. Działalność finansowa i ubezpieczeniowa.....	30
4.4. Financial and insurance actives .....	30
Rozdział 5. Ogólny wskaźnik syntetyczny koniunktury gospodarczej GUS dla Polski (SI).....	33
Chapter 5. General synthetic indicator GUS (SI) .....	33
Uwagi metodologiczne.....	35
Methodological notes.....	38
Spis wykresów .....	42
List of charts .....	42
Spis tablic .....	43
List of tables .....	43

## Spis wykresów

### List of charts

Wykres 1.	Wskaźniki ogólnego klimatu koniunktury według rodzaju działalności (sekcje i działy PKD 2007).....	5
Chart 1.	<i>General business climate indicator by kind of activity (NACE REV. 2 sections and divisions) .....</i>	<i>7</i>
Wykres 2.	Wskaźnik ogólnego klimatu koniunktury w sekcji przetwórstwo przemysłowe .....	9
Chart 2.	<i>General business climate indicator in manufacturing section.....</i>	<i>9</i>
Wykres 3.	Bariery działalności gospodarczej w sekcji przetwórstwo przemysłowe .....	10
Chart 3.	<i>Factors limiting business activity in manufacturing section .....</i>	<i>10</i>
Wykres 4.	Wskaźnik ogólnego klimatu koniunktury w sekcji budownictwo .....	12
Chart 4.	<i>General business climate indicator in construction section.....</i>	<i>12</i>
Wykres 5.	Bariery działalności gospodarczej w sekcji budownictwo .....	13
Chart 5.	<i>Factors limiting business activity in construction section .....</i>	<i>13</i>
Wykres 6.	Wskaźnik ogólnego klimatu koniunktury w handlu hurtowym .....	15
Chart 6.	<i>General business climate indicator in wholesale trade .....</i>	<i>15</i>
Wykres 7.	Bariery działalności gospodarczej w handlu hurtowym .....	16
Chart 7.	<i>Factors limiting business activity in wholesale trade .....</i>	<i>16</i>
Wykres 8.	Wskaźnik ogólnego klimatu koniunktury w handlu detalicznym .....	18
Chart 8.	<i>General business climate indicator in retail trade .....</i>	<i>18</i>
Wykres 9.	Bariery działalności gospodarczej w handlu detalicznym .....	19
Chart 9.	<i>Factors limiting business activity in retail trade .....</i>	<i>19</i>
Wykres 10.	Wskaźnik ogólnego klimatu koniunktury w sekcji transport i gospodarka magazynowa.....	21
Chart 10.	<i>General business climate indicator in transportation and storage section .....</i>	<i>21</i>
Wykres 11.	Bariery działalności gospodarczej w sekcji transport i gospodarka magazynowa. ....	22
Chart 11.	<i>Factors limiting business activity in section transportation and storage section .....</i>	<i>22</i>
Wykres 12.	Wskaźnik ogólnego klimatu koniunktury w sekcji zakwaterowanie i gastronomia.....	24
Chart 12.	<i>General business climate indicator in section accommodation and food service activities section .....</i>	<i>24</i>
Wykres 13.	Bariery działalności gospodarczej w sekcji zakwaterowanie i gastronomia.....	25
Chart 13.	<i>Factors limiting business activity in section accommodation and food service activities section .....</i>	<i>25</i>
Wykres 14.	Wskaźnik ogólnego klimatu koniunktury w sekcji informacja i komunikacja .....	27
Chart 14.	<i>General business climate indicator in information and communication section .....</i>	<i>27</i>
Wykres 15.	Bariery działalności gospodarczej w sekcji informacja i komunikacja.....	28

Chart 15. <i>Factors limiting business activity in section information and communication section</i> .....	28
Wykres 16. Wskaźnik ogólnego klimatu koniunktury w sekcji działalność finansowa i ubezpieczeniowa. ....	30
Chart 16. <i>General business climate indicator in financial and insurance activities section</i> .....	30
Wykres 17. Bariery działalności gospodarczej w sekcji działalność finansowa i ubezpieczeniowa .....	31
Chart 17. <i>Factors limiting business activity in financial and insurance activities section</i> .....	31
Wykres 18. Ogólny wskaźnik syntetyczny koniunktury gospodarczej GUS dla Polski (SI) i jego dekompozycja .....	33
Chart 18. <i>General synthetic indicator GUS (SI) and its decomposition</i> .....	33
Wykres 19. Ogólny wskaźnik syntetyczny koniunktury gospodarczej GUS dla Polski (SI), wskaźnik odczuć ekonomicznych dla Unii Europejskiej (EU28.ESI) .....	33
Chart 19. <i>General synthetic indicator GUS (SI), Economic sentiment indicator for European Union (EU28.ESI)</i> .....	33

## Spis tablic

### List of tables

Tablica 1. Wskaźniki ogólnego klimatu koniunktury według rodzaju działalności (sekcje i działy PKD 2007) .....	6
Table 1. <i>General business climate indicator by kind of activity (NACE Rev. 2 sections and divisions)</i> .....	8
Tablica 2. Liczba odpowiedzi na ankietę w podstawowych rodzajach działalności (sekcje i działy PKD 2007) .....	6
Table 2. <i>Number of responses by basic kinds of activity (NACE Rev. 2 sections and divisions)</i> .....	8
Tablica 3. Procent pozytywnych i negatywnych wskazań na wybrane pytania – przetwórstwo przemysłowe .....	11
Table 3. <i>Percentage of positive and negative answers to selected questions – manufacturing</i> .....	11
Tablica 4. Procent pozytywnych i negatywnych wskazań na wybrane pytania – budownictwo .....	14
Table 4. <i>Percentage of positive and negative answers to selected questions – construction</i> .....	14
Tablica 5. Procent pozytywnych i negatywnych wskazań na wybrane pytania – handel hurtowy .....	17
Table 5. <i>Percentage of positive and negative answers to selected questions – wholesale trade</i> .....	17
Tablica 6. Procent pozytywnych i negatywnych wskazań na wybrane pytania – handel detaliczny .....	20
Table 6. <i>Percentage of positive and negative answers to selected questions – retail trade</i> .....	20

Tablica 7. Procent pozytywnych i negatywnych wskazań na wybrane pytania – transport i gospodarka.....	23
Table 7. Percentage of positive and negative answers to selected questions - transportation and storage.....	23
Tablica 8. Procent pozytywnych i negatywnych wskazań na wybrane pytania – zakwaterowanie i gastronomia .....	26
Table 8. Percentage of positive and negative answers to selected questions - accommodation and food service activities .....	26
Tablica 9. Procent pozytywnych i negatywnych wskazań na wybrane pytania – informacja i komunikacja .....	29
Table 9. Percentage of positive and negative answers to selected questions - information and communication .....	29
Tablica 10. Procent pozytywnych i negatywnych wskazań na wybrane pytania – działalność finansowa i ubezpieczeniowa .....	32
Table 10. Percentage of positive and negative answers to selected questions - financial and insurance activities .....	32
Tablica 11. Ogólny wskaźnik syntetyczny koniunktury gospodarczej GUS dla Polski (SI) i jego składowe .....	34
Table 11. General synthetic indicator GUS (SI) and its components .....	34

---

Niniejszy dokument został sporządzony przy finansowej pomocy Unii Europejskiej. Poglądy w nim prezentowane są poglądami Głównego Urzędu Statystycznego, a zatem nie mogą być w żadnym wypadku uznawane za odzwierciedlenie oficjalnej opinii Komisji Europejskiej.



This document was prepared with European Commission financial contribution. Ideas presented here are Statistics Poland notions, so they should not be seen in any cases as European Commission official opinions reflections.

