

Marta HOZER-KOĆMIEL

Ocena rozwoju społeczno-ekonomicznego województw za pomocą HDI

Streszczenie. *Celem artykułu jest zbadanie poziomu rozwoju społeczno-ekonomicznego województw z wykorzystaniem HDI (wskaźnika rozwoju społecznego), który uwzględnia trwanie życia, liczbę lat edukacji oraz PKB per capita liczone według parytetu siły nabywczej. Sformułowano hipotezę o wzroście rozwoju województw przy jednoczesnym zwiększaniu się różnic między nimi. W badaniu wykorzystano dane GUS za lata: 1995, 2010, 2013 i 2015.*

Badanie wykazało, że HDI rósł systematycznie dla wszystkich województw w latach 1995—2015 i potwierdziło pogłębiające się zróżnicowanie województw pod względem rozwoju społeczno-ekonomicznego. Najbardziej rozwinięte okazały się województwa: mazowieckie, małopolskie, wielkopolskie i dolnośląskie, a najmniej: lubuskie, warmińsko-mazurskie, podkarpackie i świętokrzyskie.

Słowa kluczowe: rozwój społeczno-ekonomiczny, HDI (wskaźnik rozwoju społecznego), analiza porównawcza, województwa.

JEL: J11, R11

Wskaźnik rozwoju społecznego (HDI — Human Development Index) jest syntetycznym indeksem wykorzystującym kluczowe cechy rozwoju społeczno-ekonomicznego, szeroko stosowanym przez Program Narodów Zjednoczonych ds. Rozwoju (UNDP — United Nations Development Programme). Stanowi alternatywę dla powszechnej praktyki uproszczonego mierzenia poziomu rozwoju krajów na podstawie PKB, zwracając uwagę badaczy na jego pozafinansowe aspekty. HDI jest podstawą corocznych raportów klasyfikujących państwa według szeroko pojętej jakości życia ich mieszkańców (Aksentijewić i Jeżić, 2017; Kusideł, 2013).

Wiele badań nad rozwojem regionalnym prowadzonych jest m.in. na Uniwersytecie Ekonomicznym we Wrocławiu. Drelich-Skulska, Domiter i Michalczyk (2015) wskazali główne wyzwania współczesnej gospodarki światowej z perspektywy regionów. Opisać specyfikę krajów europejskich oraz określili pozycję Polski w zakresie regionalnych wyzwań rozwoju gospodarczego.

Markowska (2017) podkreśla, że funkcjonowanie gospodarki jest ściśle związane z terytorium. Z uwagi na złożony charakter zjawisk w badaniach ekonomicznych proponuje zastosowanie zmiennych jakościowych. Dokonuje także przeglądu zastosowań modeli logitowych w badaniach regionalnych.

Kisiała (2016) z kolei zbadał zależności pomiędzy nierównościami regionalnymi i wzrostem gospodarczym w wybranych krajach Unii Europejskiej (UE). Opisał zarówno zjawisko konwergencji, czyli zbliżania się gospodarek do średniego poziomu rozwoju krajów UE, jak i dywergencji, czyli wzrostu różnic gospodarczych pomiędzy regionami w Polsce.

Arak i współpracownicy (2012) w krajowym raporcie o rozwoju społecznym wykorzystali HDI i potwierdzili, że najbardziej rozwinięte są duże miasta, a największe opóźnienia widać na terenach wiejskich. Szczególnie trudną sytuację można zaobserwować na wschodzie Polski. Autorzy podkreślają, że rozwój społeczny nie zależy wyłącznie od kwestii materialnych (dochody, majątek), ale również od zdrowia, świadomości i wiedzy mieszkańców.

HDI bierze pod uwagę trzy główne wymiary: długie życie w zdrowiu, dostęp do edukacji oraz dostatni standard życia. Sposób wykonywania obliczeń zmienił się w ostatnich dekadach (Antczak, 2012). Obecnie HDI wyznaczany jest jako średnia geometryczna znormalizowanych indeksów dla każdego z tych wymiarów.

Na podstawie wskaźnika, który przyjmuje wartości od 0 do 1, wszystkie kraje świata grupowane są następująco:

- bardzo wysoko rozwinięte — 0,800 i powyżej,
- wysoko rozwinięte — od 0,700 do 0,799,
- przeciętnie rozwinięte — od 0,550 do 0,699,
- słabo rozwinięte — poniżej 0,550.

Do grupy krajów bardzo wysoko i wysoko rozwiniętych zalicza się ok. 30% państw, do przeciętnie rozwiniętych — ok. 51%, a do słabo rozwiniętych — ok. 19% (Śleszyński, 2016). Według opracowywanych co roku Human Development Reports liderem rankingu HDI od 2009 r. jest nieprzerwanie Norwegia, dla której w 2016 r. wskaźnik wynosił 0,949.

Analizie poddano 230 krajów, w tym 51 wysoko rozwiniętych. Inne wysoko sklasyfikowane państwa to: Australia, Szwajcaria, Holandia, Stany Zjednoczone, Niemcy i Nowa Zelandia. Polska przez lata utrzymywała zbliżoną pozycję, oscylując pomiędzy 30. a 40. miejscem w grupie państw bardzo wysoko rozwiniętych. Wzrost HDI przy jednoczesnym utrzymywaniu się stałej pozycji w rankingu może świadczyć o wolniejszym tempie wzrostu społeczno-ekonomicznego naszego kraju na tle innych.

Badanie rozwoju regionów jest ściśle związane z problematyką konwergencji. Termin ten wywodzi się z neoklasycznej teorii rozwoju ekonomicznego i zyskał popularność wśród światowych badaczy w latach 80. i 90. ub. wieku, natomiast w Polsce dopiero po wstąpieniu naszego kraju do UE (Wędrowska i Wojciechowska, 2015). Polska jest jednakże jednym z największych beneficjentów polityki spójności, mającej na celu niwelowanie dysproporcji w rozwoju regionów (Kusideł, 2013). Konwergencję definiuje się jako zbieżność ścieżek wzrostu do stanu równowagi lub jako wyrównywanie się poziomu bogactwa między regionami (Kosmański, 2016). Pomiędzy krajami UE występuje stosunkowo swobodny przepływ dóbr, kapitału, siły roboczej i technologii (Batóg, 2010).

Celem badania jest dokonanie oceny rozwoju społeczno-ekonomicznego województw w Polsce z wykorzystaniem HDI. Sformułowano hipotezę, że na przestrzeni badanego okresu przybierał on na sile, przy jednoczesnym pogłębianiu się różnic pomiędzy regionami.

METODOLOGIA I DANE

W badaniu wykorzystano dane z Banku Danych Lokalnych GUS oraz Rocznika Statystycznego Województw za lata: 1995, 2010, 2013 i 2015. Zastosowano wskaźnik HDI, który wykorzystuje następujące zmienne:

- przeciętne dalsze trwanie życia w momencie narodzin, które wyrażać ma środowiskowe i medyczne uwarunkowania jakości życia,
- średnią liczbę lat edukacji mieszkańców w wieku 25 lat i więcej,
- oczekiwaną liczbę lat edukacji dzieci rozpoczynających kształcenie,
- dochód narodowy *per capita* liczony według parytetu siły nabywczej.

Pierwszą składową wyznacza się jako:

$$LEI = \frac{LE - \min LE}{\max LE - \min LE} \quad (1)$$

gdzie:

LEI — indeks przeciętnego dalszego trwania życia (Life Expectancy Index),
 LE — przeciętne dalsze trwanie życia (Life Expectancy),
 $\min LE = 25$ (według Human Development Report),
 $\max LE = 85$ (według Human Development Report).

Drugi element, dotyczący edukacji, to:

$$EI = \frac{MYSI + EYSI}{2} \quad (2)$$

$$MYSI = \frac{MYS}{13,2} \quad (3)$$

$$EYSI = \frac{EYS}{20,6} \quad (4)$$

gdzie:

EI — indeks edukacji (Education Index),
 MYS — średnia liczba lat edukacji mieszkańców w wieku 25 lat i więcej (Mean Years of Schooling),
 $MYSI$ — indeks średniej liczby lat edukacji mieszkańców w wieku 25 lat i więcej (Mean Years of Schooling Index),

- EYS* — przeciętna liczba lat edukacji dzieci rozpoczynających kształcenie (Expected Years of Schooling),
EYSI — indeks przeciętnej liczby lat edukacji dzieci rozpoczynających kształcenie (Expected Years of Schooling Index).

Trzeci — ekonomiczny — element wskaźnika HDI to:

$$GDPI = \frac{\log(GDP) - \log(\min GDP)}{\log(\max GDP) - \log(\min GDP)} \quad (5)$$

$$\min GDP = 100 \quad (6)$$

$$\max GDP = 40000 \quad (7)$$

gdzie:

GDPI — indeks PKB *per capita* (Gross Domestic Product Index),

GDP — PKB *per capita* według parytetu siły nabywczej (PPP).

Wskaźnik *HDI* jest geometryczną średnią trzech przedstawionych miar:

$$HDI = \sqrt[3]{LEI \cdot EI \cdot GDPI} \quad (8)$$

Różnicę pomiędzy województwami zbadano za pomocą klasycznych miar zróżnicowania — odchylenia standardowego $S(x)$ oraz klasycznego współczynnika zmienności V_s (Bąk, Markowicz, Mojsiewicz i Wawrzyniak, 2015, s. 10 i 11). Wyznaczono również relację wartości maksymalnej do minimalnej w przypadku każdego badanego wskaźnika (*LEI*, *EI*, *GDPI* i *HDI*) na początku i na końcu badanego okresu.

OCENA WYNIKÓW

Poniżej zostały przedstawione poszczególne składowe wskaźnika HDI w województwach Polski.

LEI — indeks przeciętnego dalszego trwania życia

Przeciętne dalsze trwanie życia osiągało najwyższe wartości w 2015 r. w woj.: małopolskim, podkarpackim i podlaskim, co oznacza, że mieszkańcy tych województw średnio żyją dłużej niż pozostałych. Najniższe wartości przeciętnego dalszego trwania życia zaobserwowano w woj.: łódzkim, śląskim i lubuskim. Osoby zamieszkujące w wymienionych województwach żyją przeciętnie krócej niż pozostali mieszkańcy Polski. Wartości *LEI* w omawianych latach przedstawiono w tabl. 1.

TABL. 1. INDEKS PRZECIĘTNEGO DALSZEGO TRWANIA ŻYCIA WEDŁUG WOJEWÓDZTW

Wyszczególnienie	1995	2010	2013	2015	2015/1995
Dolnośląskie	0,78	0,86	0,87	0,87	1,12
Kujawsko-Pomorskie	0,77	0,85	0,87	0,88	1,14
Lubelskie	0,78	0,84	0,84	0,88	1,13
Lubuskie	0,79	0,85	0,87	0,87	1,09
Łódzkie	0,77	0,85	0,86	0,85	1,10
Małopolskie	0,76	0,83	0,89	0,90	1,18
Mazowieckie	0,80	0,88	0,88	0,89	1,11
Opolskie	0,79	0,86	0,87	0,88	1,11
Podkarpackie	0,79	0,86	0,89	0,90	1,14
Podlaskie	0,81	0,88	0,88	0,89	1,09
Pomorskie	0,80	0,87	0,88	0,88	1,10
Śląskie	0,79	0,87	0,86	0,86	1,09
Świętokrzyskie	0,78	0,84	0,87	0,87	1,12
Warmińsko-Mazurskie	0,80	0,86	0,86	0,87	1,09
Wielkopolskie	0,78	0,85	0,87	0,87	1,12
Zachodniopomorskie	0,78	0,86	0,86	0,87	1,12
Maksimum/minimum	1,07	1,06	1,06	1,06	—

Źródło: opracowanie własne na podstawie danych GUS.

Za pomocą indeksu jednopodstawowego scharakteryzowano dla każdego województwa dynamikę badanej zmiennej w 2015 r. w porównaniu z 1995 r. Średnia długość życia, pomimo zróżnicowanego tempa, zwiększała się we wszystkich województwach. Wzrastał także LEI, a jego największą zwyżkę w 2015 r. w stosunku do roku bazowego (1995) zaobserwowano w woj. małopolskim, podkarpackim i kujawsko-pomorskim. Inaczej sytuacja kształtowała się w woj. lubuskim, podlaskim, śląskim i warmińsko-mazurskim — przyrost wskaźnika był tam najmniejszy.

EI — indeks edukacji

W tabl. 2 przedstawiono kształtowanie się indeksu edukacji (średnia liczba lat edukacji dla dorosłych i oczekiwana liczba lat edukacji dla dzieci) w ujęciu wojewódzkim w omawianych latach.

TABL. 2. INDEKS EDUKACJI WEDŁUG WOJEWÓDZTW

Wyszczególnienie	1995	2010	2013	2015	2015/1995
Dolnośląskie	0,72	0,85	0,86	0,90	1,24
Kujawsko-Pomorskie	0,73	0,80	0,80	0,81	1,11
Lubelskie	0,73	0,82	0,83	0,85	1,16
Lubuskie	0,74	0,75	0,72	0,73	0,99
Łódzkie	0,74	0,84	0,83	0,85	1,15
Małopolskie	0,71	0,84	0,88	0,92	1,30
Mazowieckie	0,77	0,88	0,90	0,95	1,23
Opolskie	0,68	0,76	0,76	0,78	1,14
Podkarpackie	0,71	0,76	0,76	0,78	1,09
Podlaskie	0,73	0,81	0,81	0,80	1,10
Pomorskie	0,71	0,82	0,83	0,87	1,22

TABL. 2. INDEKS EDUKACJI WEDŁUG WOJEWÓDZTW (dok.)

Wyszczególnienie	1995	2010	2013	2015	2015/1995
Śląskie	0,74	0,82	0,79	0,82	1,11
Świętokrzyskie	0,75	0,81	0,79	0,79	1,06
Warmińsko-Mazurskie	0,73	0,78	0,76	0,76	1,05
Wielkopolskie	0,73	0,82	0,84	0,88	1,21
Zachodniopomorskie	0,75	0,80	0,78	0,79	1,05
Maksimum/minimum	1,13	1,17	1,25	1,29	—

Ź r ó d ł o: jak przy tabl. 1.

We wszystkich województwach z wyjątkiem lubuskiego wystąpił wzrost badanego indeksu, przy czym największy zaobserwowano dla woj.: małopolskiego, dolnośląskiego, mazowieckiego i pomorskiego. Najgorsza sytuacja pod względem liczby lat edukacji była w woj.: lubuskim, świętokrzyskim i warmińsko-mazurskim. Zachodniopomorskie na początku badanego okresu charakteryzowało się wyższymi o 3% niż przeciętna wartościami indeksu edukacji, natomiast na końcu — o 5% niższymi niż przeciętna wyznaczona dla całego kraju. Oznacza to, że tempo rozwoju w badanym aspekcie w woj. zachodniopomorskim było niższe niż w całej Polsce.

Zwiększenie liczby lat edukacji to efekt dążenia do zdobycia wykształcenia, ale może ono też wynikać z braku odpowiednich miejsc pracy (Peter-Bombik i Szczudlińska-Kanoś, 2015; Łopatka, 2016; Pasternak-Malicka, 2014).

GDPI — indeks PKB

TABL. 3. GDPI WEDŁUG WOJEWÓDZTW

Wyszczególnienie	1995	2010	2013	2015	2015/1995
Dolnośląskie	0,78	0,86	0,89	0,94	1,21
Kujawsko-Pomorskie	0,77	0,85	0,83	0,89	1,15
Lubelskie	0,78	0,84	0,81	0,86	1,10
Lubuskie	0,79	0,85	0,84	0,89	1,13
Łódzkie	0,77	0,85	0,85	0,91	1,18
Małopolskie	0,76	0,83	0,85	0,91	1,19
Mazowieckie	0,80	0,88	0,94	1,00	1,25
Opolskie	0,79	0,86	0,83	0,89	1,12
Podkarpackie	0,79	0,86	0,81	0,87	1,10
Podlaskie	0,81	0,88	0,81	0,87	1,07
Pomorskie	0,80	0,87	0,86	0,92	1,15
Śląskie	0,79	0,87	0,88	0,93	1,18
Świętokrzyskie	0,78	0,84	0,82	0,87	1,11
Warmińsko-Mazurskie	0,80	0,86	0,81	0,87	1,08
Wielkopolskie	0,78	0,85	0,88	0,94	1,20
Zachodniopomorskie	0,78	0,86	0,84	0,90	1,15
Maksimum/Minimum	1,07	1,06	1,17	1,16	—

Ź r ó d ł o: jak przy tabl. 1.

W dalszej kolejności przeanalizowano zmiany indeksu *GDPI* w latach 1995—2015, wyznaczonego na podstawie PKB według parytetu siły nabywczej. W 1995 r. kształtował się on na podobnym poziomie dla większości województw. To samo zaobserwowano dla 2010 r. — zmienna charakteryzowała się niską dyspersją i przyjmowała wartości od 0,83 do 0,88. W 2013 r. nastąpił wyraźny wzrost *GDPI* dla części województw (np. mazowieckiego, dolnośląskiego i wielkopolskiego) oraz spadek dla innych (np. podkarpackiego, lubelskiego i podlaskiego). W 2015 r. odnotowano wzrost wskaźnika dla wszystkich województw w kraju. Jego zróżnicowanie w 2015 r. było większe niż na początku badanego okresu. Relacja wartości maksymalnej do minimalnej wynosiła 1,07 w 1995 r. i 1,16 w 2015 r., co oznacza, że między województwami zwiększały się różnice w rozwoju społecznym.

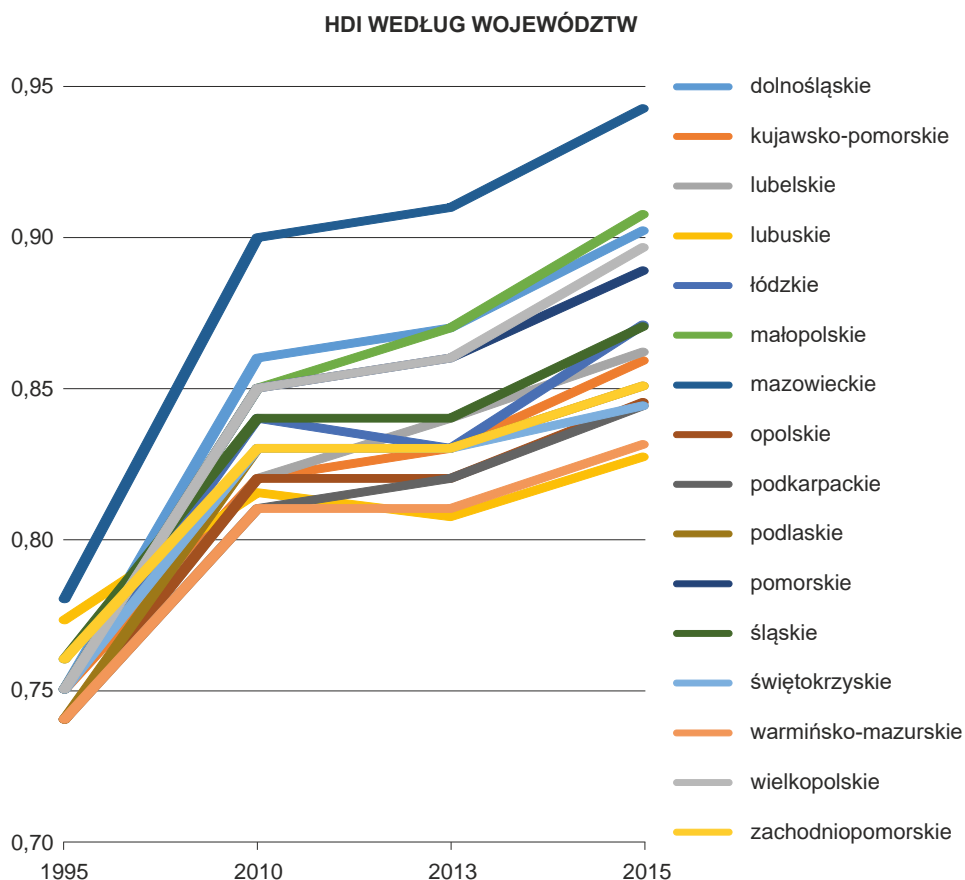
HDI w województwach Polski

Na wykresie zaprezentowano kształtowanie się wskaźnika *HDI* w latach 1995—2015, jak zaobserwowano wzrastał on systematycznie dla wszystkich województw. Początek badania obejmował okres przed wejściem Polski do UE, a warto zaznaczyć, że dostęp do funduszy europejskich miał istotne znaczenie dla rozwoju województw. Był jedną z przyczyn wyżki *GDPI*, a co za tym idzie — *HDI*.

W badanym okresie największy wzrost zaobserwowano dla woj.: mazowieckiego, małopolskiego, dolnośląskiego i wielkopolskiego. Najmniej zmieniły się wartości wskaźnika dla woj.: świętokrzyskiego, warmińsko-mazurskiego i zachodniopomorskiego. W 1995 r. *HDI* osiągnął najniższy poziom, a w kolejnych latach nastąpiła jego zwyżka, ale można stwierdzić, że w 2010 i 2013 r. wartości były stosunkowo podobne. Spadek wskaźnika odnotowano jedynie w woj. lubuskim — dotyczył on 2013 r. w porównaniu z 2010 r. Jego powodem było pogorszenie się sytuacji w zakresie kształcenia (spadek indeksu edukacji).

W 2015 r. nastąpił wyraźny wzrost *HDI* dla wszystkich województw. Na koniec okresu badawczego najkorzystniejszą sytuację odnotowano w woj. mazowieckim, dolnośląskim i małopolskim. Najłabsze wyniki, jeśli chodzi o trzy badane aspekty (trwanie życia, edukację i PKB), osiągnęły woj.: lubuskie, warmińsko-mazurskie, podkarpackie i świętokrzyskie. Należy jednak zwrócić uwagę na zmniejszoną skalę osi, na której przedstawiono wartości *HDI* — od 0,7 do 1,0. Wywołuje to wrażenie, że wzrost badanego wskaźnika był silniejszy niż w rzeczywistości.

Warto zauważyć, że zróżnicowanie między województwami pod względem rozwoju społeczno-ekonomicznego się pogłębiało. Relacja wartości maksymalnej do minimalnej wynosiła 1,05 w 1995 r. i 1,13 w 2015 r. Oznacza to, że maksymalna wartość *HDI* na początku badanego okresu (1995 r.) była o 5% wyższa niż minimalna, natomiast na końcu (w 2015 r.) — o 13% wyższa. Prawidłowość tę potwierdzają klasyczne miary zróżnicowania. W 1995 r. odchylenie standardowe *HDI* wyniosło 0,01, a w 2015 r. — 0,03. W 1995 r. klasyczny wskaźnik zmienności równał się 1%, a na końcu badanego okresu — 4%. Należy podkreślić, że *HDI* jest zmienną standaryzowaną o obszarze zmienności od 0 do 1.



Źródło: opracowanie własne na podstawie danych GUS.

Podsumowanie

Wskaźnik *HDI* to szeroko stosowana miara rozwoju społeczno-ekonomicznego. Badanie wykazało, że Polska się rozwija, przy czym zwiększają się różnice pomiędzy województwami, jeśli chodzi o przeciętne dalsze trwanie życia, postęp ekonomiczny i edukację. Systematyczna zwyżka *HDI* w latach 1995—2015 wynikała głównie ze wzrostu przeciętnego dalszego trwania życia i poprawy sytuacji w zakresie edukacji. Najślabszy wpływ na nią miały zmiany PKB w poszczególnych województwach.

Najwyższe wartości *HDI* osiągnęły woj.: mazowieckie, małopolskie, dolnośląskie i wielkopolskie — ze stolicami w największych i najlepiej rozwiniętych polskich miastach. Ich pozycja wynika nie tylko z wysokich wartości wszystkich składowych wskaźnika, ale też z faktu, że na ich terenach znajdują się główne ośrodki przemysłu i handlu. Najślabiej rozwinięte okazały się woj.: lubuskie, warmińsko-mazurskie, podkarpackie i świętokrzyskie — oddalone od centrum kraju, bez silnych ośrodków przemysłu.

Warto nadmienić, że przy porównywaniu województw należy uwzględnić wiele innych wskaźników. Stiglitz, Sen i Fitoussi (2009) podkreślają konieczność włączania do konstrukcji mierników poziomu rozwoju społeczno-ekonomicznego zmiennych pozadochodowych. W dalszych badaniach planowane jest rozszerzenie wskaźników o współczynnik migracji, stopę bezrobocia, współczynnik urodzeń oraz czas pracy domowej.

dr Marta Hozer-Koćmiel — Uniwersytet Szczeciński

LITERATURA

- Aksentijević, N., Ježić, Z. (2017). Measuring the Development of Human Resources with the Usage of Human Development Index in Selected CEE Countries. *Przedsiębiorczość Międzynarodowa*, 3(1), 109—121.
- Antczak, R. (2012). Nowe ujęcie wskaźnika rozwoju społecznego HDI. *Studia i Prace Kolegium Zarządzania i Finansów*, 117, SGH.
- Arak, P., Ivanov, A., Peleah, M., Płoszaj, A., Rakocy, K., Rok, J., Wyszkowski, K. (2012). *Krajowy raport o rozwoju społecznym. Polska 2012. Rozwój regionalny i lokalny*. Warszawa: Ministerstwo Rozwoju Regionalnego — Biuro Projektowe UNDP w Polsce.
- Batóg, J. (2010). *Konwergencja dochodowa w krajach Unii Europejskiej. Analiza ekonometryczna*. Wydawnictwo Naukowe Uniwersytetu Szczecińskiego.
- Bąk, I., Markowicz, I., Mojsiewicz, M., Wawrzyniak, K. (2015). *Wzory i tablice statystyczne. Metody statystyczne i ekonometryczne*. Warszawa: Wydawnictwo CeDeWu.
- Drelich-Skulska, B., Domiter, M., Michalczyk, W. (2015). Jabłko niezgody: regionalne wyzwania współczesnej gospodarki światowej. *Prace Naukowe Uniwersytetu Ekonomicznego we Wrocławiu*, 407.
- Human Development Reports za lata 1995—2015. Pobrane z: <http://hdrstats.undp.org>.
- Kisiała, W. (2016). Nierówności regionalne a wzrost gospodarczy — weryfikacja hipotezy odwróconego U Williamsona. *Prace Naukowe Uniwersytetu Ekonomicznego we Wrocławiu*, 439, 167—177.
- Kosmański, R. (2016). Konwergencja gospodarcza w Polsce w ujęciu sektorowym. *Wiadomości Statystyczne*, 61(2), 47—61.
- Kusideł, E. (2013). Convergence of Regional Human Development Indexes in Poland. *Comparative Economic Research*, 16(1), 87—102.
- Łopatka, A. (2016). Analiza sytuacji osób młodych na rynku pracy w Polsce w kontekście założeń Strategii Europa 2020. *Prace Naukowe Uniwersytetu Ekonomicznego we Wrocławiu*, 417, 105—114.
- Markowska, M. (2017). Wykorzystanie modeli logitowych w badaniach regionalnych — krótki przegląd. *Prace Naukowe Uniwersytetu Ekonomicznego we Wrocławiu*, 476, 9—17.
- Pasternak-Malicka, M. (2014). Sytuacja na rynku pracy młodych osób i jej wpływ na podejmowanie pracy nielegalnej. *Prace Naukowe Uniwersytetu Ekonomicznego we Wrocławiu*, 346, 151—165.
- Peter-Bombik, K., Szczudlińska-Kanoś, A. (2015). Młodzi ludzie na rynku pracy jako wyzwanie dla polityki społecznej wybranych polskich województw. *Prace Naukowe Uniwersytetu Ekonomicznego we Wrocławiu*, 394, 118—126.
- Stiglitz, J. E., Sen, A., Fitoussi, J.-P. (2009). *Report by the commission on the measurement of economic performance and social progress*. Paryż. Pobrane z: <http://www.stiglitzsen-fitoussi.fr/en/index.htm>.
- Śleszyński, J. (2016). Nowe spojrzenie na wskaźnik rozwoju społecznego. *Prace Naukowe Uniwersytetu Ekonomicznego we Wrocławiu*, 435, 40—54.
- Wędrowska, E., Wojciechowska, K. (2015). Konwergencja gospodarcza w województwach Polski w latach 2000—2012. *Roczniki Kolegium Analiz Ekonomicznych*, 36, 403—412.

Summary. *The aim of this article is to examine the level of socio-economic development of voivodships using HDI (Human Development Index), which considers life expectancy at birth, number of years of schooling and GDP per capita in purchasing power parity. The hypothesis about the increase in the level of voivodships development with simultaneous growth of differences between them was formulated. Statistics Poland's data for the years 1995, 2010, 2013 and 2015 were used in the research.*

The research showed that HDI was growing systematically for all voivodships in the years 1995-2015 and confirmed the deepening diversification of voivodships in terms of socio-economic development. The most developed were such voivodships as: Mazowieckie, Małopolskie, Wielkopolskie and Dolnośląskie, whereas, the least developed ones were: Lubuskie, Warmińsko-Mazurskie, Podkarpackie and Świętokrzyskie.

Keywords: socio-economic development, HDI (Human Development Index), comparative analysis, voivodships.