

Koniunktura konsumencka ^{*)}

Styczeń 2010 r.

W styczniu 2010 r., podobnie jak w grudniu 2009 r., odnotowano różnokierunkowe tendencje nastrojów konsumenckich.

Bieżący wskaźnik ufności konsumenckiej (BWUK), syntetycznie opisujący obecne tendencje konsumpcji indywidualnej, zwiększył się w stosunku do grudnia 2009 r. o 0,5 p.proc. i osiągnął poziom –18,4 p.proc., ale jest w dalszym ciągu tylko nieznacznie wyższy niż 12 miesięcy wcześniej — w styczniu 2009 r. (–18,9 p.proc.).

Wyprzedzający wskaźnik ufności konsumenckiej (WWUK), syntetycznie opisujący oczekiwane w najbliższych miesiącach tendencje konsumpcji indywidualnej, zmniejszył się o 0,3 p.proc. i ukształtował się na poziomie –27,2 p.proc. Wskaźnik ten jest wyższy niż w styczniu 2009 r. (o 4,4 p.proc.).

W styczniu 2010 r. odnotowano poprawę ocen dotyczących zmian w sytuacji finansowej gospodarstw domowych (zarówno w ostatnich jak i najbliższych 12 miesiącach) i osiągniętej sytuacji gospodarczej kraju (w ostatnich 12 miesiącach). Natomiast pogorszyły się oceny oczekiwanych zmian sytuacji gospodarczej kraju (w najbliższych 12 miesiącach), obecnego dokonywania ważnych zakupów dla gospodarstw domowych, oczekiwanych zmian w poziomie bezrobocia i możliwości zaoszczędzenia pieniędzy (w najbliższych 12 miesiącach).

Obserwowane w styczniu 2010 r. tendencje zmian nastrojów konsumenckich wskazują na możliwość spowolnienia obserwowanej wcześniej tendencji do niewielkiego wzrostu dodatniej dynamiki spożycia indywidualnego.

^{*)} Od stycznia 2004 r. badanie koniunktury konsumenckiej prowadzone jest z częstotliwością miesięczną – jako badanie wspólne Głównego Urzędu Statystycznego oraz Narodowego Banku Polskiego. W styczniu 2010 r. badanie przeprowadzono na próbie 1 710 gospodarstw domowych.

Najważniejszymi wskaźnikami, obliczanymi na podstawie przeprowadzonych badań, są: 1) bieżący wskaźnik ufności konsumenckiej – obrazujący bieżące tendencje zmian w konsumpcji indywidualnej (tablica I) oraz 2) wyprzedzający wskaźnik ufności konsumenckiej – obrazujący oczekiwane w najbliższych miesiącach zmiany w tendencjach konsumpcji indywidualnej (tablica II). Obydwa wskaźniki ufności konsumenckiej mogą przyjmować wartości od –100 do +100. Wartość dodatnia oznacza przewagę liczebną konsumentów nastawionych optymistycznie nad konsumentami nastawionymi pesymistycznie, natomiast wartość ujemna oznacza przewagę liczebną konsumentów nastawionych pesymistycznie nad konsumentami nastawionymi optymistycznie. Szczegółowe wyjaśnienia metodologiczne badania przedstawiono w publikacji „Koniunktura konsumencka. Tendencje zmian październik 2003—styczeń 2004”.

Od maja 2004 r. wyniki badań publikowane są w miesięcznych (ok. 28 danego miesiąca) i kwartalnych (przedstawianych na konferencjach prasowych o sytuacji społeczno-gospodarczej w danym kwartale) „Informacjach sygnałnych”, a także zamieszczane na stronie internetowej GUS.

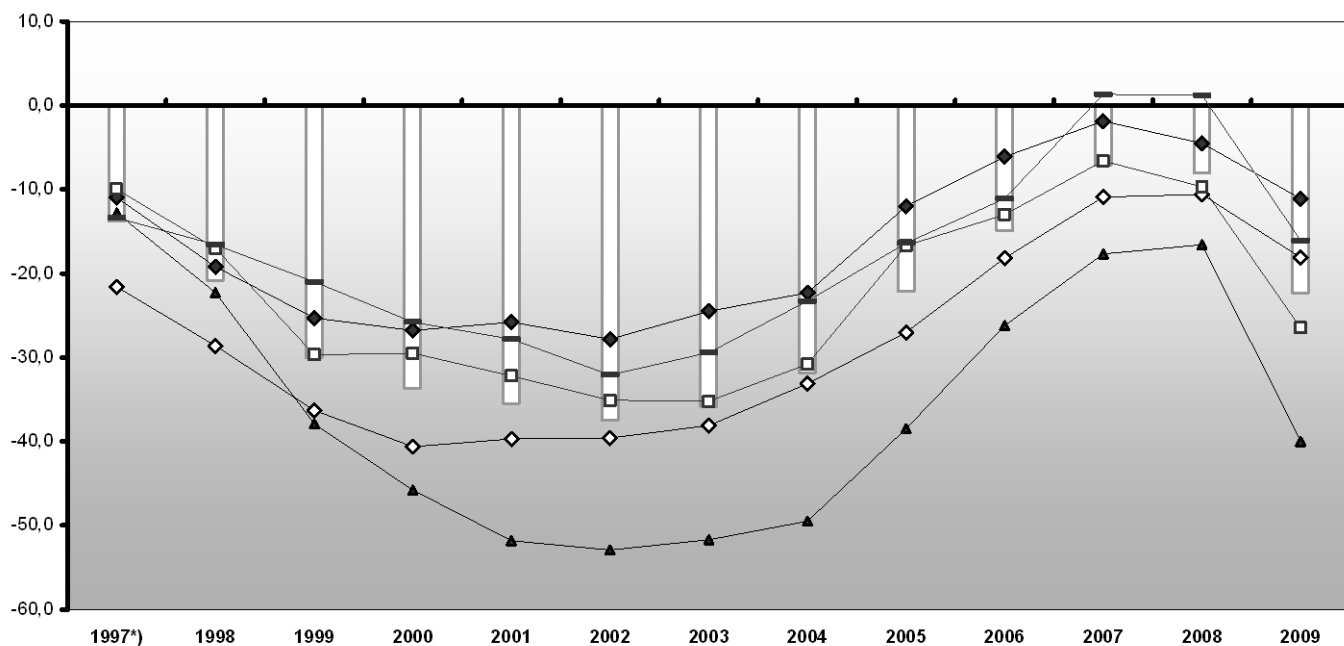
Tablica I. BIEŻĄCY WSKAŹNIK UFNOŚCI KONSUMENCKIEJ (DANE MIESIĘCZNE)

Bieżący wskaźnik ufności konsumenckiej jest średnią sald ocen zmian sytuacji finansowej gospodarstwa domowego, zmian ogólnej sytuacji ekonomicznej kraju oraz obecnego dokonywania ważnych zakupów.

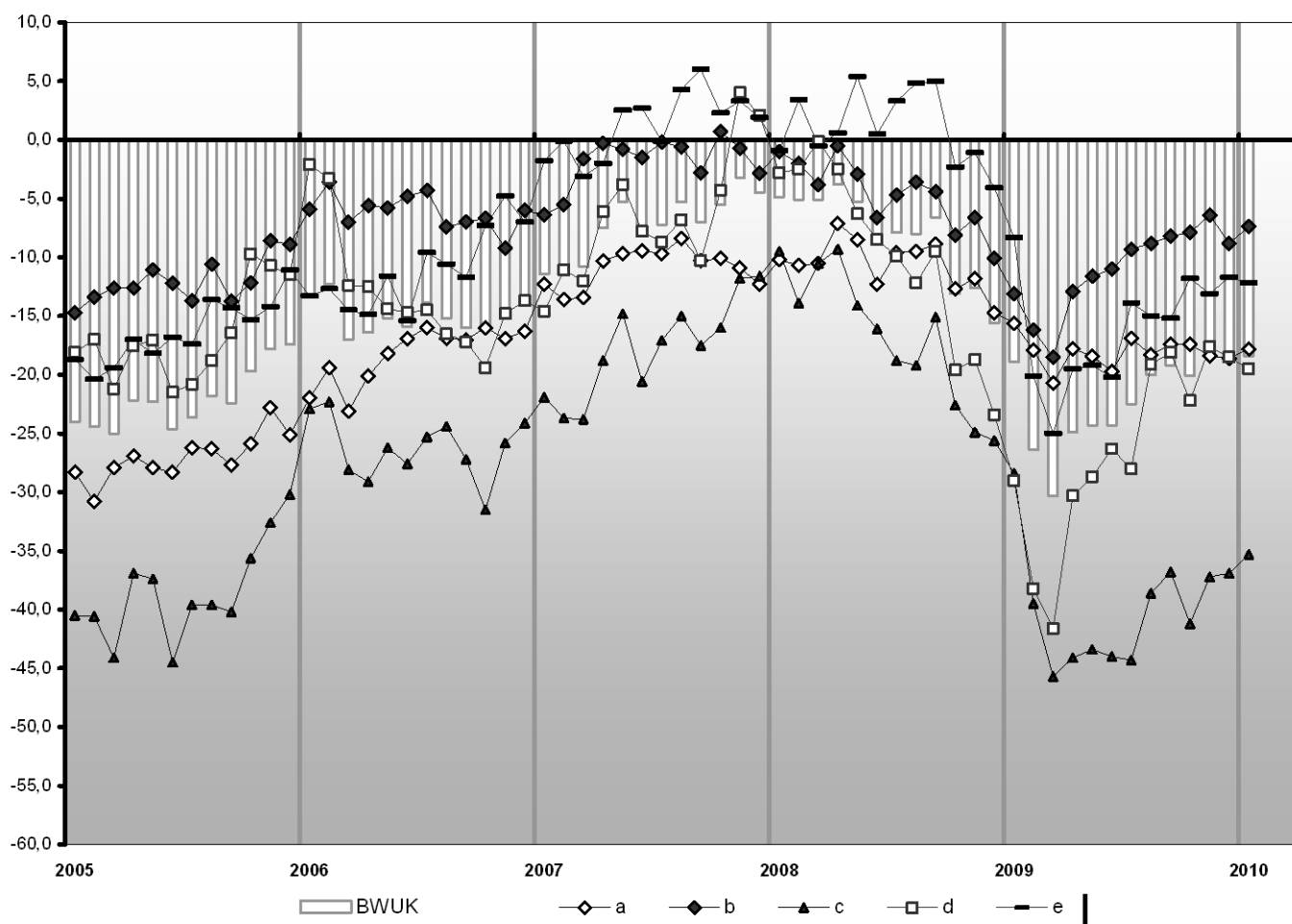
Okres badania ankietowego		Zmiany sytuacji finansowej gospodarstwa domowego w:		Zmiany ogólnej sytuacji ekonomicznej kraju w:		Obecne dokonywanie ważnych zakupów	Wskaźnik ufności konsumenckiej BWUK
Rok	Miesiąc	ostatnich 12 miesiącach	najbliższych 12 miesiącach	ostatnich 12 miesiącach	najbliższych 12 miesiącach		
		a	b	c	d	e	
<i>w procentach</i>							
1997 *)		-21.6	-11.0	-12.8	-10.0	-13.4	-13.8
1998		-28.6	-19.2	-22.3	-17.0	-16.6	-20.8
1999		-36.3	-25.3	-37.9	-29.7	-21.0	-30.0
2000		-40.6	-26.8	-45.8	-29.5	-25.8	-33.7
2001		-39.7	-25.8	-51.8	-32.2	-27.8	-35.5
2002		-39.6	-27.8	-52.9	-35.1	-32.1	-37.5
2003		-38.1	-24.5	-51.7	-35.2	-29.4	-35.8
2004		-33.1	-22.3	-49.5	-30.8	-23.3	-31.8
2005		-27.0	-12.0	-38.5	-16.7	-16.4	-22.1
2006		-18.2	-6.1	-26.2	-13.0	-11.1	-14.9
2007	01	-22.0	-5.9	-22.9	-2.1	-13.3	-13.2
	02	-19.4	-3.6	-22.3	-3.3	-12.7	-12.3
	03	-23.1	-7.0	-28.1	-12.4	-14.5	-17.0
	04	-20.1	-5.6	-29.1	-12.5	-14.9	-16.4
	05	-18.2	-5.8	-26.2	-14.4	-11.6	-15.2
	06	-16.9	-4.8	-27.6	-14.7	-15.4	-15.9
	07	-16.0	-4.3	-25.3	-14.5	-9.6	-13.9
	08	-16.9	-7.4	-24.4	-16.5	-10.6	-15.2
	09	-17.0	-7.0	-27.2	-17.2	-11.7	-16.0
	10	-16.0	-6.7	-31.5	-19.4	-7.3	-16.2
	11	-16.9	-9.2	-25.8	-14.8	-4.8	-14.3
	12	-16.3	-6.0	-24.1	-13.7	-7.0	-13.4
2008	01	-10.9	-1.9	-17.7	-6.6	1.3	-7.1
	02	-12.3	-6.4	-21.9	-14.6	-1.8	-11.4
	03	-13.6	-5.5	-23.7	-11.1	-0.1	-10.8
	04	-13.4	-1.6	-23.8	-12.0	-3.1	-10.8
	05	-10.3	-0.3	-18.8	-6.1	-2.0	-7.5
	06	-9.7	-0.8	-14.8	-3.8	2.5	-5.3
	07	-9.4	-1.5	-20.6	-7.8	2.7	-7.3
	08	-9.7	-0.2	-17.1	-8.7	-0.1	-7.2
	09	-8.4	-0.6	-15.0	-6.8	4.3	-5.3
	10	-10.3	-2.8	-17.5	-10.3	6.0	-7.0
	11	-10.1	0.7	-16.0	-4.3	2.3	-5.5
	12	-10.9	-0.7	-11.8	4.0	3.3	-3.2
2009	01	-12.3	-2.8	-11.6	2.1	1.9	-4.5
	02	-10.6	-4.5	-16.6	-9.7	1.2	-8.0
	03	-10.2	-1.0	-9.5	-2.8	-0.9	-4.9
	04	-10.7	-2.0	-13.9	-2.5	3.4	-5.1
	05	-10.5	-3.8	-10.5	-0.1	-0.5	-5.1
	06	-7.1	-0.5	-9.3	-2.5	0.6	-3.8
	07	-8.5	-2.9	-14.1	-6.3	5.4	-5.3
	08	-12.3	-6.6	-16.1	-8.5	0.5	-8.6
	09	-9.6	-4.7	-18.8	-9.9	3.3	-7.9
	10	-9.5	-3.6	-19.2	-12.2	4.8	-8.0
	11	-8.9	-4.4	-15.1	-9.5	5.0	-6.6
	12	-12.7	-8.1	-22.6	-19.6	-2.3	-13.1
2010	01	-11.8	-6.6	-24.9	-18.7	-1.1	-12.6
	02	-14.7	-10.1	-25.6	-23.4	-4.1	-15.6
	03	-18.1	-11.1	-40.0	-26.5	-16.1	-22.3
	04	-15.6	-13.1	-28.4	-29.0	-8.3	-18.9
	05	-17.9	-16.2	-39.5	-38.2	-20.1	-26.4
	06	-20.7	-18.5	-45.7	-41.6	-25.0	-30.3
	07	-17.8	-12.9	-44.1	-30.3	-19.5	-24.9
	08	-18.4	-11.6	-43.4	-28.7	-19.2	-24.3
	09	-19.7	-11.0	-44.0	-26.3	-20.2	-24.3
	10	-16.9	-9.3	-44.3	-28.0	-13.9	-22.5
	11	-18.3	-8.8	-38.6	-19.1	-15.0	-20.0
	12	-17.4	-8.2	-36.8	-18.1	-15.2	-19.2
2010	01	-17.4	-7.9	-41.2	-22.2	-11.8	-20.1
	02	-18.4	-6.4	-37.2	-17.6	-13.1	-18.5
2010	03	-18.6	-8.8	-36.9	-18.5	-11.7	-18.9
	04	-17.8	-7.4	-35.3	-19.4	-12.2	-18.4

*) kwiecień, lipiec, październik

Wykres Ia. BIEŻĄCY WSKAŹNIK UFNOŚCI KONSUMENCKIEJ (BWUK) ORAZ JEGO WARTOŚCI SKŁADOWE (W PROCENTACH) WEDŁUG LAT



Wykres Ic. BIEŻĄCY WSKAŹNIK UFNOŚCI KONSUMENCKIEJ (BWUK) ORAZ JEGO WARTOŚCI SKŁADOWE (W PROCENTACH) WEDŁUG MIESIĘCY W LATACH 2005 – 2010



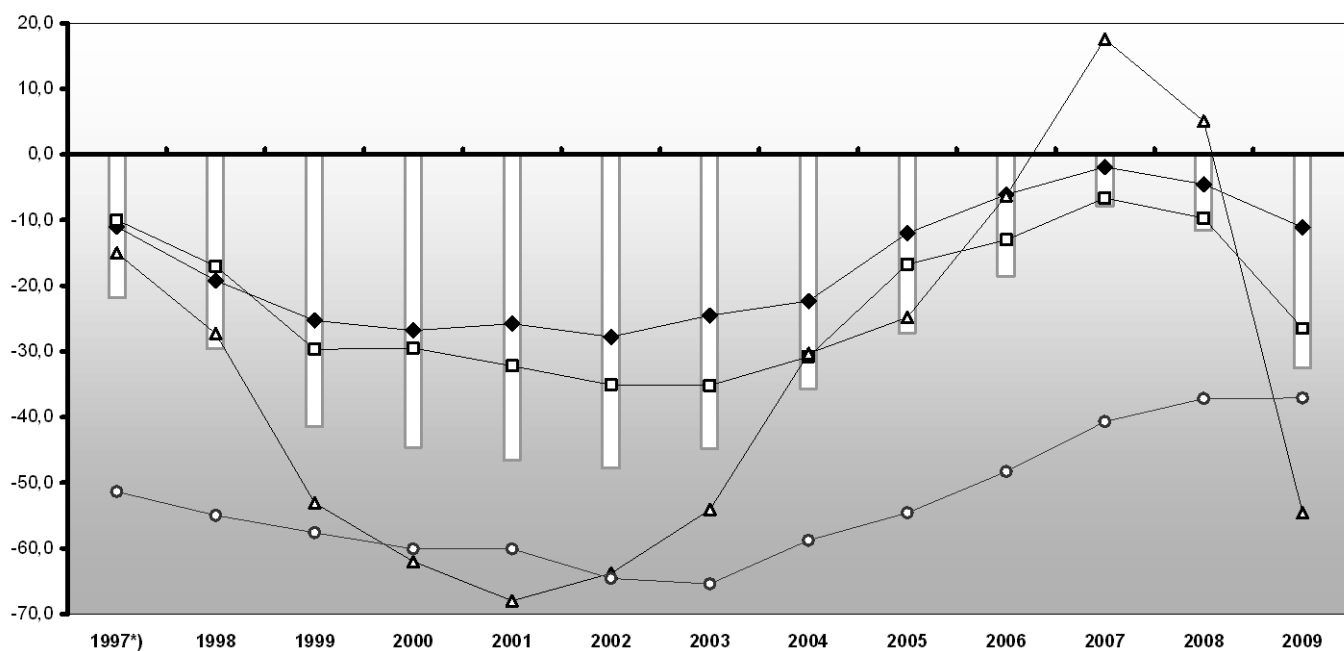
Tablica II. WYPRZEDZAJĄCY WSKAŹNIK UFNOŚCI KONSUMENCKIEJ (DANE MIESIĘCZNE)

Wyprzedzający wskaźnik ufności konsumenckiej jest średnią sald ocen zmian sytuacji finansowej gospodarstwa domowego, ogólnej sytuacji ekonomicznej kraju, trendów poziomu bezrobocia (ze znakiem przeciwnym) i oszczędzania pieniędzy w najbliższych 12 miesiącach.

Okres badania ankietowego		Zmiany sytuacji finansowej gospodarstwa domowego	Zmiany ogólnej sytuacji ekonomicznej kraju	Zmiany poziomu bezrobocia (ze znakiem przeciwnym)	Oszczędzanie pieniędzy	Wskaźnik ufności konsumenckiej WWUK
Rok	Miesiąc	b	d	f	g	
<i>w procentach</i>						
1997 *)		-11.0	-10.0	-15.0	-51.4	-21.9
1998		-19.2	-17.0	-27.3	-55.0	-29.6
1999		-25.3	-29.7	-53.1	-57.6	-41.4
2000		-26.8	-29.5	-62.0	-60.1	-44.6
2001		-25.8	-32.2	-68.0	-60.1	-46.5
2002		-27.8	-35.1	-63.8	-64.6	-47.8
2003		-24.5	-35.2	-54.1	-65.4	-44.8
2004		-22.3	-30.8	-30.3	-58.8	-35.7
2005		-12.0	-16.7	-24.8	-54.6	-27.2
2006		-6.1	-13.0	-6.3	-48.3	-18.5
	01	-5.9	-2.1	-10.8	-49.2	-17.1
	02	-3.6	-3.3	-12.7	-50.5	-17.6
	03	-7.0	-12.4	-16.2	-50.7	-21.7
	04	-5.6	-12.5	-14.3	-50.0	-20.8
	05	-5.8	-14.4	-9.6	-48.6	-19.7
	06	-4.8	-14.7	-8.7	-49.5	-19.5
	07	-4.3	-14.5	-4.7	-46.9	-17.7
	08	-7.4	-16.5	-4.6	-47.8	-19.2
	09	-7.0	-17.2	-3.4	-47.5	-18.9
	10	-6.7	-19.4	0.8	-46.6	-18.1
	11	-9.2	-14.8	3.3	-47.3	-17.1
	12	-6.0	-13.7	5.9	-45.3	-14.9
2007		-1.9	-6.6	17.6	-40.7	-7.9
	01	-6.4	-14.6	11.0	-43.4	-13.4
	02	-5.5	-11.1	8.7	-42.8	-12.7
	03	-1.6	-12.0	9.9	-40.8	-11.2
	04	-0.3	-6.1	16.5	-41.7	-8.0
	05	-0.8	-3.8	18.9	-39.7	-6.4
	06	-1.5	-7.8	19.0	-37.6	-7.0
	07	-0.2	-8.7	22.5	-41.1	-6.9
	08	-0.6	-6.8	21.7	-40.9	-6.7
	09	-2.8	-10.3	21.8	-38.3	-7.4
	10	0.7	-4.3	22.0	-40.3	-5.5
	11	-0.7	4.0	19.6	-40.3	-4.4
	12	-2.8	2.1	19.7	-41.3	-5.6
2008		-4.5	-9.7	5.1	-37.2	-11.6
	01	-1.0	-2.8	17.7	-37.1	-5.9
	02	-2.0	-2.5	14.7	-38.1	-7.1
	03	-3.8	-0.1	15.5	-42.2	-7.7
	04	-0.5	-2.5	15.3	-34.1	-5.5
	05	-2.9	-6.3	11.9	-38.1	-8.9
	06	-6.6	-8.5	12.0	-39.4	-10.7
	07	-4.7	-9.9	9.5	-37.5	-10.7
	08	-3.6	-12.2	6.0	-36.2	-11.6
	09	-4.4	-9.5	7.5	-35.0	-10.4
	10	-8.1	-19.6	-5.3	-38.4	-18.0
	11	-6.6	-18.7	-15.8	-36.4	-19.5
	12	-10.1	-23.4	-27.5	-33.7	-23.8
2009		-11.1	-26.5	-54.6	-37.1	-32.5
	01	-13.1	-29.0	-44.8	-39.0	-31.6
	02	-16.2	-38.2	-67.5	-42.0	-41.2
	03	-18.5	-41.6	-69.8	-38.1	-42.2
	04	-12.9	-30.3	-61.1	-37.0	-35.5
	05	-11.6	-28.7	-60.9	-37.4	-34.8
	06	-11.0	-26.3	-57.1	-36.2	-32.8
	07	-9.3	-28.0	-50.8	-34.8	-30.9
	08	-8.8	-19.1	-48.7	-37.0	-28.5
	09	-8.2	-18.1	-47.9	-36.6	-27.9
	10	-7.9	-22.2	-51.7	-36.4	-29.7
	11	-6.4	-17.6	-49.5	-36.6	-27.7
	12	-8.8	-18.5	-45.4	-34.5	-26.9
2010						
	01	-7.4	-19.4	-46.5	-35.0	-27.2

*) kwiecień, lipiec, październik

Wykres IIa. WYPRZEDZAJĄCY WSKAŹNIK UFNOŚCI KONSUMENCKIEJ (WWUK) ORAZ JEGO WARTOŚCI SKŁADOWE (W PROCENTACH) WEDŁUG LAT



Wykres IIc. WYPRZEDZAJĄCY WSKAŹNIK UFNOŚCI KONSUMENCKIEJ (WWUK) ORAZ JEGO WARTOŚCI SKŁADOWE (W PROCENTACH) WEDŁUG MIESIĘCY W LATACH 2005 2010

