

Beata BIESZK-STOLORZ
Anna GDAKOWICZ
Iwona MARKOWICZ

Stan i potrzeby szkolnictwa zawodowego w województwie zachodniopomorskim

Streszczenie. *Celem artykułu jest przedstawienie oferty edukacyjnej oraz potrzeb placówek kształcenia zawodowego w województwie zachodniopomorskim. Ankiety przeprowadzono w ramach projektu badawczego pt. „Diagnoza oferty i potrzeb placówek edukacyjnych województwa zachodniopomorskiego w obszarze szkolnictwa zawodowego”, zrealizowanego w 2014 r. we współpracy z Wojewódzkim Urzędem Pracy w Szczecinie. Badanie przeprowadzono metodą sondażu diagnostycznego z wykorzystaniem technik PAPI (wywiadu bezpośredniego) oraz CATI (wywiadu telefonicznego wspomaganego komputerowo). Ankietowaniem objęto: zasadnicze szkoły zawodowe, technika, placówki przysposabiające do pracy zawodowej, licea profilowane, szkoły policealne i uczelnie wyższe. Respondenci odpowiadali na 24 pytania dotyczące potencjału szkolnictwa zawodowego oraz jego potrzeb dydaktycznych i infrastrukturalnych, a także współpracy z pracodawcami w województwie zachodniopomorskim. W wyniku badania stwierdzono m.in., że placówki szkolnictwa zawodowego w województwie zachodniopomorskim są niedoinwestowane.*

Słowa kluczowe: szkolnictwo zawodowe, badanie ankietowe, województwo zachodniopomorskie.

JEL: I21, J24, C83

Szkolnictwo zawodowe w Polsce jest prowadzone w szkołach ponadgimnazjalnych¹: trzyletniej zasadniczej szkole zawodowej, czteroletnim technikum, szkole policealnej dla osób posiadających wykształcenie średnie (zwykle dwuletniej), trzyletniej szkole specjalnej przysposabiającej do pracy dla uczniów z upośledzeniem umysłowym oraz na uczelniach wyższych. Poświadczenie uzyskania kwalifikacji zawodowych następuje po zdaniu egzaminów potwierdzają-

¹ Art. 9 ustawy o systemie oświaty z dnia 7 września 1991 r. (Dz. U. 2016 poz. 1943).

cych umiejętności i kompetencje w danym zawodzie, a w przypadku wyższych uczelni — po ukończeniu studiów.

W województwie zachodniopomorskim w 2014 r. działało 550 szkół ponadgimnazjalnych i policealnych różnego typu, z czego 343 (62%) stanowiły placówki o profilu zawodowym. Funkcjonowało 68 zasadniczych szkół zawodowych (bez szkół specjalnych i przysposabiających do pracy), w których uczyło się blisko 7,5 tys. uczniów, 1 liceum profilowane (w 2011 r. było ich 7), 96 techników (bez szkół specjalnych), kształcących ponad 20,5 tys. uczniów oraz 117 szkół policealnych, w których uczyło się blisko 10,9 tys. uczniów (tabl. 1).

W 2014 r. w porównaniu do 2011 r. nastąpiło zmniejszenie się liczby szkół we wszystkich kategoriach — liczby uczniów oraz liczby absolwentów. Wśród zlikwidowanych placówek najwięcej było techników — 29 (21%), rozwiązano również wszystkie technika uzupełniające, 7 szkół dla dorosłych oraz 15 techników dla młodzieży. Liczba uczniów w technikach zmniejszyła się o ponad 2 tys. osób (9%). Działalność zakończyło również 18 szkół policealnych, a liczba ich uczniów zmalała w porównaniu z rokiem 2011 o blisko 3 tys. osób (21%).

Dla porównania, w 2014 r. w województwie zachodniopomorskim działało o 69 mniej liceów ogólnokształcących niż w 2011 r., a liczba uczniów zmniejszyła się w tym okresie o ponad 7,8 tys. osób (spadek o 20%).

Obserwowane od pewnego czasu malejące zainteresowanie uczniów szkolnictwem zawodowym ma dwie przyczyny. Pierwsza to niż demograficzny, którego wpływ obserwuje się na każdym poziomie edukacji i we wszystkich jej formach. Drugą jest długofalowa tendencja likwidacji szkolnictwa zawodowego w Polsce, obecna po 1989 r., a mająca źródło we względach ekonomicznych (nauka w liceum ogólnokształcącym jest tańsza) i w zmniejszaniu się możliwości zatrudnienia absolwentów (likwidowanie zakładów pracy).

W ostatnich latach coraz częściej podnosi się temat znaczenia szkolnictwa zawodowego. Trwają próby przywrócenia zainteresowania uczniów tym typem szkolnictwa. Z jednej strony szkoły zawodowe mierzą się z problemem zapewnienia uczniom możliwości praktycznej nauki zawodu, z drugiej — utworzenia nowych profili kształcenia, które będą odpowiedzią na zapotrzebowanie rynku pracy. Doceniając wagę problemu Ministerstwo Edukacji Narodowej ogłosiło rok szkolny 2014/15 *Rokiem szkoły zawodowców*. Dobrze rokuje przeznaczenie 820 mln euro na wsparcie szkolnictwa zawodowego w perspektywie finansowej Unii Europejskiej (UE) na lata 2014—2020.

Niniejszy artykuł przedstawia wyniki ankiety na temat oferty edukacyjnej oraz potrzeb placówek edukacyjnych kształcenia zawodowego w województwie zachodniopomorskim. Ankieta została przeprowadzona w ramach projektu badawczego pt. *Diagnoza oferty i potrzeb placówek edukacyjnych województwa zachodniopomorskiego w obszarze szkolnictwa zawodowego*, zrealizowanego w 2014 r. we współpracy z Wojewódzkim Urzędem Pracy w Szczecinie² (Bieszk-Stolorz, Gdakowicz i Markowicz, 2014).

² WIUP.VIII.A.3331/31/PRy/14. Baza danych została zamieszczona pod adresem: <https://www.wup.pl/pl/dla-instytucji/zachodniopomorskie-observatorium-ryнку-pracy/badania-i-analizy/edukacja/2014>.

TABL. 1. SZKOLY O PROFILU ZAWODOWYM W WOJEWÓDZTWIE ZACHODNIOPOMORSKIM ORAZ ICH UCZNIOWIE I ABSOLWENCI

Wyszczególnienie	Szkoły					Uczniowie					Absolwenci					
	2011	2012	2013	2014	2011	2012	2013	2014	2011	2012	2013	2014	2011	2012	2013	2014
	O G Ł E M	406	388	364	343	46759	44894	40460	39962	11698	11530	11493	9505	11698	11530	11493
Zasadnicze szkoły zawodowe	124	128	127	114	9930	9344	8473	8524	3318	2912	3018	1824	3318	2912	3018	1824
Szkoły specjalne przysposabiające do pracy zawodowej	23	25	26	26	395	418	463	468	86	54	71	89	86	54	71	89
Zasadnicze szkoły zawodowe dla młodzieży specjalne	19	21	20	20	688	693	635	609	204	187	184	113	204	187	184	113
Zasadnicze szkoły zawodowe dla dorosłych	11	13	12	—	475	375	119	0	114	129	141	33	114	129	141	33
Zasadnicze szkoły zawodowe dla młodzieży bez specjalnych	71	69	69	68	8372	7858	7256	7447	2914	2542	2622	1589	2914	2542	2622	1589
Licea profilowane	7	6	4	1	384	198	82	12	194	137	93	44	194	137	93	44
Licea profilowane dla młodzieży	5	4	2	—	244	118	42	—	160	97	60	17	160	97	60	17
Licea profilowane dla dorosłych	1	1	1	1	110	62	30	12	20	30	25	17	20	30	25	17
Licea profilowane dla młodzieży specjalne	1	1	1	—	30	18	10	—	14	10	8	10	14	10	8	10
Technika	139	125	113	110	22593	22000	21105	20517	4954	4900	4943	4517	4954	4900	4943	4517
Technika dla młodzieży	112	102	98	97	21782	21332	20780	20304	4791	4762	4774	4415	4791	4762	4774	4415
Technika dla młodzieży specjalne	1	1	1	1	5	5	6	6	—	—	5	—	—	—	5	—
Technika uzupełniające dla młodzieży	6	5	2	—	104	71	19	—	26	—	50	19	26	—	50	19
Technika uzupełniające dla młodzieży specjalne	1	1	1	—	4	4	4	—	5	—	—	4	5	—	—	4
Technika dla dorosłych	4	2	2	2	101	41	26	19	10	18	6	5	10	18	6	5
Ponadgimnazjalne technika uzupełniające dla dorosłych	15	14	9	10	597	547	270	188	122	120	108	74	122	120	108	74
Szkoły policealne	136	129	120	118	13852	13552	10800	10909	3232	3581	3439	3120	3232	3581	3439	3120
Szkoły policealne dla młodzieży bez specjalnych	14	13	16	20	1665	1678	1737	1773	607	654	613	589	607	654	613	589
Szkoły policealne dla młodzieży specjalne	1	1	1	1	23	26	18	16	11	3	8	11	11	3	8	11
Szkoły policealne dla dorosłych	121	115	103	97	12164	11648	9045	9120	2614	2924	2818	2520	2614	2924	2818	2520

Źródło: opracowanie własne na podstawie Banku Danych Lokalnych GUS.

Badanie ankietowe obejmowało następujące zagadnienia:

- 1) oferta zawodów i kierunków kształcenia zawodowego, w których kształcą placówki edukacyjne w województwie zachodniopomorskim;
- 2) charakterystyka oferty kształcenia w zawodzie/kierunku kształcenia według rodzajów placówek;
- 3) forma współpracy placówek edukacyjnych z pracodawcami;
- 4) zasoby kadrowe placówek edukacyjnych w zakresie kształcenia zawodowego;
- 5) braki kadrowe związane z nauką zawodu;
- 6) plany szkolenia kadry dydaktycznej;
- 7) zakres i źródła środków pozyskiwanych na cele szkoleniowe;
- 8) stopień zaspokojenia potrzeb związanych z kształceniem zawodowym w placówkach edukacyjnych;
- 9) potrzeby dotyczące wyposażenia placówek edukacyjnych w zakresie kształcenia zawodowego;
- 10) plany zaspokajania potrzeb infrastrukturalnych związanych z nauką zawodu w badanych placówkach.

METODA BADAWCZA

Kwestionariusz ankiety składał się z 24 pytań, z których pierwsze pięć formułowało metryczkę badanych jednostek. Pozostałe pytania dotyczyły oferty edukacyjnej szkolnictwa zawodowego (obecnej i planowanej), potencjału i potrzeb dydaktycznych (ze względu na stan kadry i sytuację finansową), potencjału i potrzeb infrastrukturalnych oraz praktycznej nauki zawodu (w tym współpracy z pracodawcami).

Badanie przeprowadzono metodą sondażu diagnostycznego z wykorzystaniem technik PAPI (wywiadu bezpośredniego) oraz CATI (wywiadu telefonicznego wspomaganego komputerowo). Objęło ono wszystkie placówki edukacyjne kształcenia zawodowego: zasadnicze szkoły zawodowe, technika, placówki przysposabiające do pracy zawodowej, licea profilowane, szkoły policealne oraz wyższe uczelnie. Ankiety skierowano do 219 szkół zawodowych i zespołów szkół kształcących na różnych poziomach oraz do 26 wyższych uczelni (w tym ich oddziałów zamiejscowych) działających w województwie zachodniopomorskim. Po wstępnej weryfikacji z bazy respondentów usunięto 60 szkół, które: już nie kształciły w zawodzie (25 szkół), zostały zlikwidowane lub były wygaszane (18 szkół), były szkołami specjalnymi (16 szkół), nie miały jeszcze absolwentów (1 nowo powstała szkoła). Ostatecznie badaniem objęto 159 szkół i zespołów szkół³; uzyskano 60-procentowy zwrot ankiet.

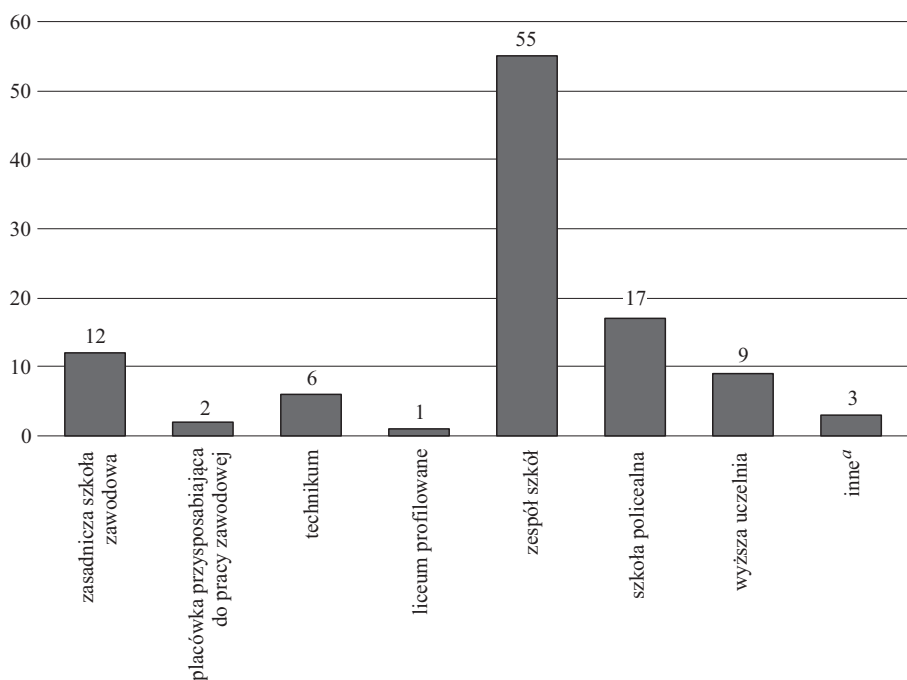
³ Szkoły różnych typów (nie tylko zawodowe) i o różnych poziomach kształcenia często działają w obrębie zespołów szkół, dlatego ich liczba podana tutaj jest mniejsza niż w tabl. 1.

Wyższe uczelnie potraktowano odrębnie ze względu na umiejscowienie i szerszy zasięg terytorialny. W badaniu wzięły udział najważniejsze uczelnie publiczne i prywatne, które kształciły łącznie ok. 73% studentów w województwie. Placówkami, które nie wypełniły ankiety były przeważnie wydziały zamiejscowe uczelni z innych województw, niezainteresowane prowadzonym badaniem.

W okresie od września do listopada 2014 r. otrzymano łącznie 105 wypełnionych kwestionariuszy ankiet. Liczbę badanych placówek według ich rodzaju przedstawiono na wyk. 1.

Wykr. 1. PLACÓWKI EDUKACYJNE WEDŁUG RODZAJU

liczba placówek



^a Kategoria „inne” obejmuje centra kształcenia ustawicznego oraz specjalne ośrodki szkolno-wychowawcze.

Źródło: opracowanie własne.

Najliczniejszą grupę stanowiły zespoły szkół, kształcące na różnych poziomach edukacyjnych (55 placówek), a następnie szkoły policealne (17 placówek). Najmniej liczne były licea profilowane⁴ (1 placówka) oraz placówki przysposabiające do pracy zawodowej⁵ (2 placówki). Szkoły publiczne stanowiły 74% badanych placówek.

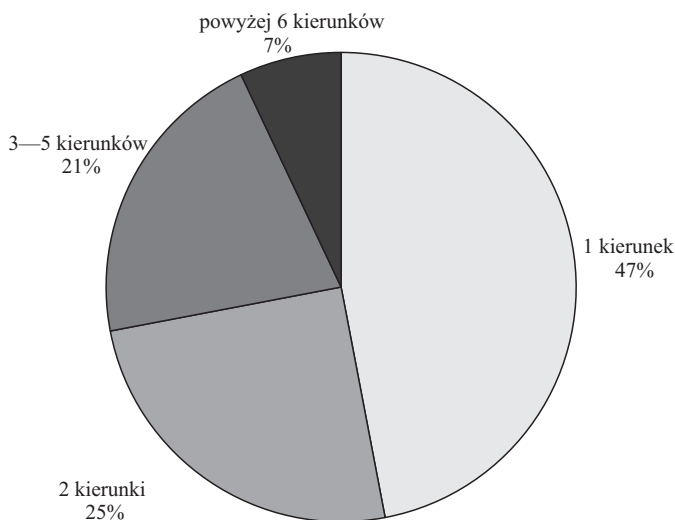
⁴ W województwie zachodniopomorskim w 2014 r. działało tylko jedno liceum profilowane.

⁵ 16 placówek przysposabiających do pracy w zawodzie odmówiło udziału w badaniu.

OFERTA SZKOLNICTWA ZAWODOWEGO

Od 2011 r. w większości badanych placówkach edukacyjnych (65%) utworzono nowe profile kształcenia (zawody w szkołach, kierunki kształcenia zawodowego na wyższych uczelniach) — najczęściej jeden, choć w dużej części placówek były to dwa profile lub więcej⁶ (wykr. 2). Wśród nowych zawodów często pojawiał się opiekun (medyczny, osoby starszej, w domu pomocy społecznej, dziecięcy, środowiskowy).

Wykr. 2. STRUKTURA PLACÓWEK EDUKACYJNYCH WEDŁUG LICZBY NOWYCH PROFILI KSZTAŁCENIA UTWORZONYCH W LATACH 2011—2014



Źródło: opracowanie własne.

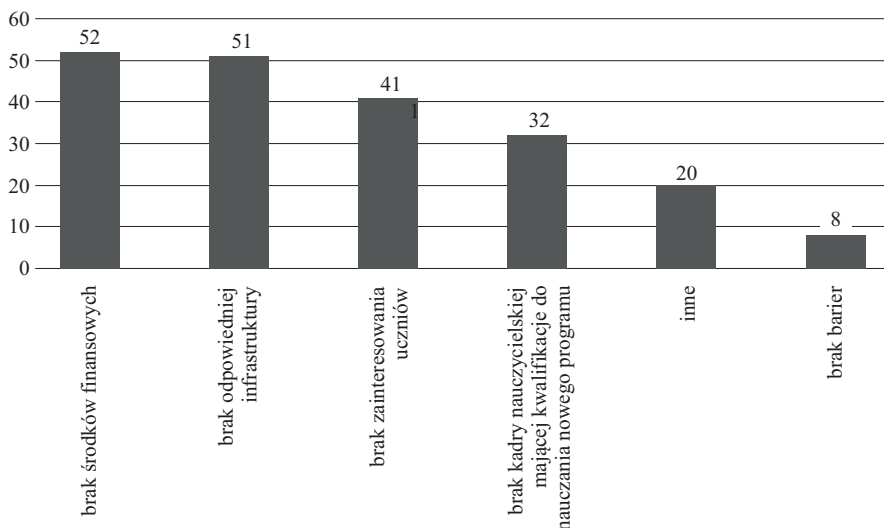
Chęć utworzenia kolejnych nowych profili kształcenia, lepiej dostosowanych do zapotrzebowania rynku pracy, deklarowało 68% badanych placówek edukacyjnych, ale tylko w ośmiu placówkach nie dostrzegano żadnych barier w ich tworzeniu. Wśród przeszkód najczęściej wymieniano brak: środków finansowych, odpowiedniej infrastruktury oraz zainteresowania uczniów nowymi profilami (wykr. 3). W pozycji „inne” najczęściej wskazywano niż demograficzny oraz brak zapotrzebowania ze strony pracodawców.

Przy tworzeniu nowych profili kształcenia najczęściej brano pod uwagę zainteresowanie uczniów oraz dysponowanie odpowiednią infrastrukturą i kadrami dydaktyczną. Wśród czynników w kategorii „inne” wymieniano: możliwości psychofizyczne uczniów, możliwość praktycznego kształcenia uczniów u pracodawców lub partnerów zagranicznych oraz opinie rodziców.

⁶ Przeważnie od trzech do pięciu, należy jednak dodać, że jedna z wyższych uczelni w badanym okresie utworzyła aż 30 nowych kierunków kształcenia.

Wykr. 3. BARIERY W TWORZENIU NOWYCH PROFILI KSZTAŁCENIA LEPIEJ DOSTOSOWANYCH DO ZAPOTRZEBOWANIA RYNKU^a

liczba wskazań

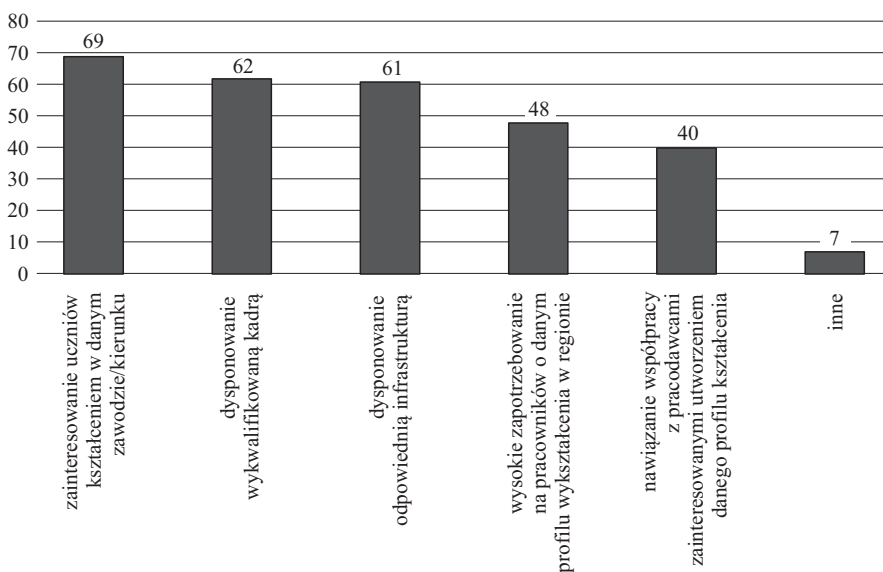


^a Respondenci mogli wybrać maksymalnie trzy najważniejsze bariery.

Źródło: opracowanie własne.

Wykr. 4. CZYNNIKI UWZGLĘDNIANE PRZY TWORZENIU NOWYCH PROFILI KSZTAŁCENIA^a

liczba wskazań



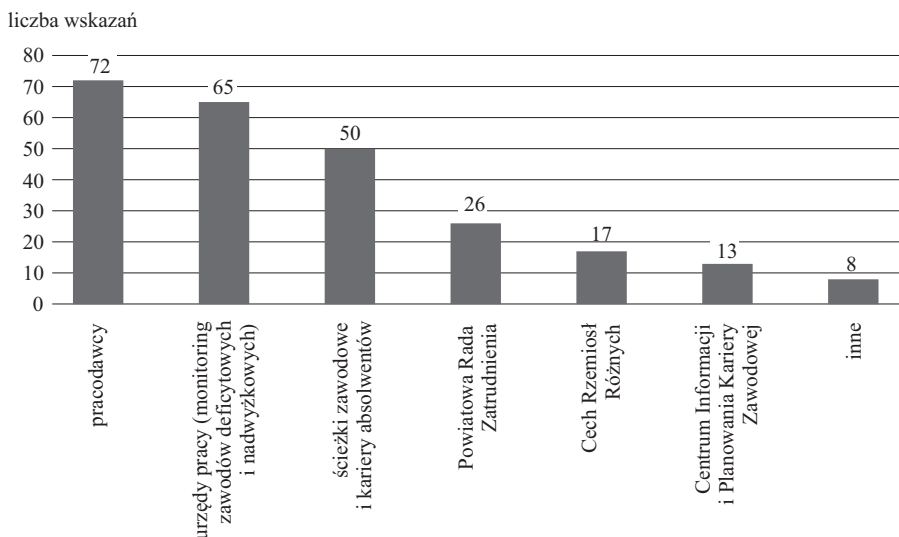
^a Respondenci mogli wybrać maksymalnie trzy najważniejsze czynniki.

Źródło: opracowanie własne.

O swojej ofercie edukacyjnej placówki szkolnictwa zawodowego najczęściej informowały poprzez: spotkania z uczniami szkół niższego stopnia, reklamę w Internecie, organizowanie dni otwartych i udział w kiermaszach edukacyjnych. Prowadzone formy kształcenia promowały poprzez wysyłanie ofert do szkół niższego stopnia oraz reklamę w czasopiśmie lub na billboardach. Innymi sposobami dotarcia do kandydatów na uczniów były spotkania z rodzicami i współpraca z doradcami zawodowymi.

Przy opracowywaniu oferty w zakresie szkolnictwa zawodowego najczęściej wykorzystywano takie informacje o zapotrzebowaniu rynku pracy, jak: opinie pracodawców, monitoring zawodów deficytowych i nadwyżkowych prowadzony przez urzędy pracy oraz śledzenie ścieżek zawodowych i karier absolwentów (wykr. 5).

Wykr. 5. ŹRÓDŁA INFORMACJI O RYNKU PRACY, WYKORZYSTYWANE PRZY OPRACOWYWANIU OFERTY EDUKACYJNEJ W ZAKRESIE SZKOLNICTWA ZAWODOWEGO^a



^a Respondenci mogli wybrać maksymalnie trzy najważniejsze źródła.

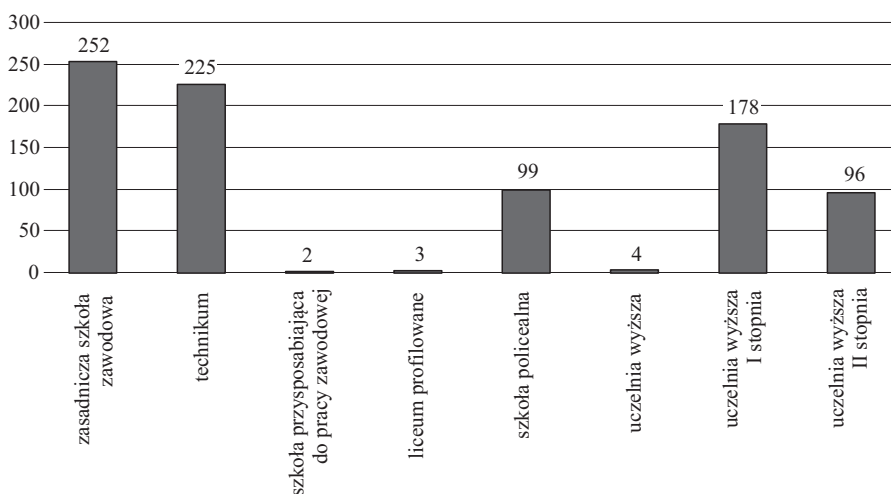
Źródło: opracowanie własne.

Uzyskanie dodatkowych kwalifikacji oferowało swoim uczniom 67% placówek edukacyjnych. Podnoszenie kwalifikacji uczniów odbywało się najczęściej w formie kursów, szkoleń oraz warsztatów. Wśród innych form najczęściej wymieniano projekty dofinansowywane ze środków UE. Zakres proponowanych dodatkowych kwalifikacji był szeroki; przeważały kursy: operatora urządzeń i maszyn, z zakresu gastronomii (barman, barista, kurs carvingu) oraz z zakresu usług osobistych (kosmetyczne, masażu, opieki).

Oferta edukacyjna placówek na poszczególnych poziomach kształcenia obejmowała różnorodne zawody i kierunki kształcenia. W ankietach wymieniono 859 ofert kształcenia w 282 zawodach/kierunkach⁷ (wykr. 6). Analizując ofertę szkół i wyższych uczelni należy wziąć pod uwagę, że w odniesieniu do szkół mowa jest o zawodach, a w przypadku uczelni należy mówić o kierunkach kształcenia, na których można zdobyć wiedzę potrzebną do wykonywania konkretnego zawodu lub nawet kilku zawodów.

Wykr. 6. OFERTY KSZTAŁCENIA W ZAWODZIE/KIERUNKU WEDŁUG POZIOMÓW KSZTAŁCENIA

liczba ofert kształcenia
w zawodzie/kierunku



Źródło: opracowanie własne.

Najwięcej ofert kształcenia przedstawiły zasadnicze szkoły zawodowe — 252 oferty w 42 zawodach. Przeważały zawody: kucharz (40 ofert), mechanik pojazdów samochodowych (21 ofert), sprzedawca (15 ofert) oraz fryzjer, cukiernik i stolarz (po 14 ofert). Technika miały 225 ofert kształcenia w 61 zawodach, z których najczęściej oferowanym był technik żywienia (technik żywienia i usług gastronomicznych — 18 ofert, technik żywienia i gospodarstwa domowego — 13 ofert), a w dalszej kolejności technik: informatyk (20 ofert), hotelarstwa (18 ofert), ekonomista (15 ofert) oraz handlowiec i obsługi turystyki (po 8 ofert). W szkołach policealnych w 99 ofertach proponowano naukę 36 zawodów: najczęściej technika administracji (12 ofert), opiekuna medycznego (8 ofert), a także technika masażysty i technika BHP (po 7 ofert).

Kierunki kształcenia w ofercie wyższych uczelni przedstawiono w rozbiciu na trzy kategorie: wyższa uczelnia I stopnia, wyższa uczelnia II stopnia oraz wyż-

⁷ Dany zawód może być oferowany w różnych placówkach o różnym poziomie kształcenia.

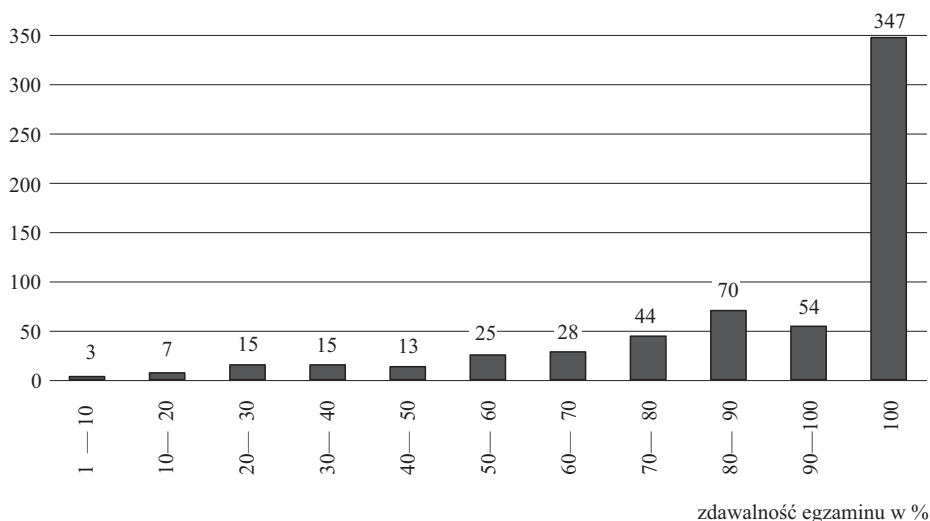
sza uczelnia (gdy w ankiecie nie wyróżniono stopnia oraz w przypadku jednolitych studiów magisterskich). Ogólnie szkoły wyższe oferowały aż 278 kierunków kształcenia.

Kształcenie zawodowe nierozłącznie wiąże się z odbywaniem praktyk zawodowych. W przypadku większości ofert kształcenia w zawodzie/kierunku praktyki odbywały się poza placówką edukacyjną — u pracodawców (54%). Dla uczniów/studentów w przypadku ponad 1/3 ofert kształcenia (35%) organizowano praktyki łączone — w warsztatach szkolnych i u pracodawców. Tylko w przypadku 11% ofert kształcenia organizowano praktyki wyłącznie w warsztatach szkolnych. Taka organizacja praktyk zawodowych wskazuje na niezbędność współpracy placówek edukacyjnych na wszystkich poziomach kształcenia z potencjalnymi pracodawcami; świadczy także o słabej bazie zawodowej szkół.

Efektywność nauki zawodu, czyli zdawalność egzaminu zawodowego, była w ankietowanych placówkach bardzo wysoka (wykr. 7). W przypadku 347 ofert kształcenia w zawodzie/kierunku stwierdzono nawet 100-procentową zdawalność. Należy jednak zauważyć, że do grupy tej zalicza się również kierunki kształcenia na wyższych uczelniach, a ukończenie studiów wyższych jest tożsame ze zdaniem egzaminu dyplomowego.

**Wykr. 7. OFERTY KSZTAŁCENIA W ZAWODZIE/KIERUNKU
WEDŁUG ZDAWALNOŚCI EGZAMINU ZAWODOWEGO**

liczba ofert kształcenia
w zawodzie/kierunku



Źródło: opracowanie własne.

W przypadku większości ofert kształcenia w zawodzie/kierunku liczba absolwentów była niska — do 20 osób kształcących się w danym zawodzie/kierunku (tabl. 2). W każdym roku szkolnym/akademickim nie notowano absolwentów w przypadku ponad 120 ofert kształcenia w zawodzie/kierunku; były to oferty

nowo proponowane lub takie, które w poprzednich latach nie cieszyły się zainteresowaniem (nie uzyskano naboru). Ponad 100 absolwentami mogły się wyka-
zać tylko wyższe uczelnie; należy wyjaśnić, że na niższych poziomach kształce-
nie odbywało się to w mniejszych grupach, a jedna klasa często skupiała osoby
uczące się różnych zawodów. W badanych latach największą popularnością
(biorąc pod uwagę liczbę absolwentów) cieszyły się kierunki nauczycielski oraz
oficer wachtowy — ponad 100 absolwentów w każdym roku.

**TABL. 2. ABSOLWENCI I OFERTY KSZTAŁCENIA W ZAWODZIE/KIERUNKU
WEDŁUG LICZBY ABSOLWENTÓW**

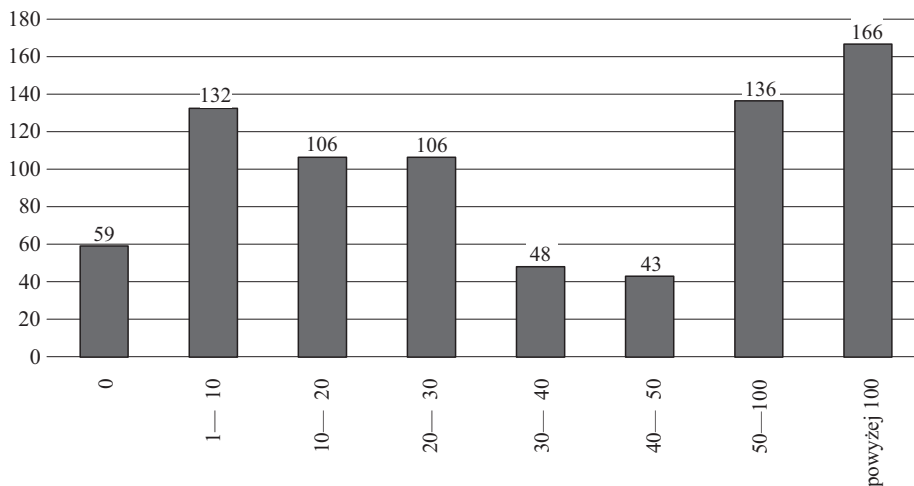
Rok szkolny/akademicki	Absol- wenci	Oferty kształcenia według liczby absolwentów danego zawodu/kierunku							
		0	1—10	11—20	21—30	31—40	41—50	51—100	powyżej 100
2011/12	16766	135	131	140	91	45	27	53	25
2012/13	17856	124	152	158	104	36	29	55	28
2013/14	13656	124	154	145	91	43	24	33	17

Ź r ó d ł o: opracowanie własne.

Liczba uczniów/studentów wykazana przez ankietowane placówki edukacyjne
w roku 2014/15 wynosiła 60308. W przypadku 166 ofert kształcenia w zawo-
dzie/kierunku liczba osób kształcących się w danej placówce przekraczała 100
osób (wykr. 8). Jednocześnie 59 ofert kształcenia w zawodzie/kierunku nie zyska-
ło zainteresowania — nikt nie kontynuował ani nie podjął nauki w tym zakresie.

**Wykr. 8. OFERTY KSZTAŁCENIA W ZAWODZIE/KIERUNKU WEDŁUG LICZBY
UCZNIÓW/STUDENTÓW W ROKU SZKOLNYM 2014/15**

liczba ofert kształcenia
w zawodzie/kierunku



liczba uczniów/studentów

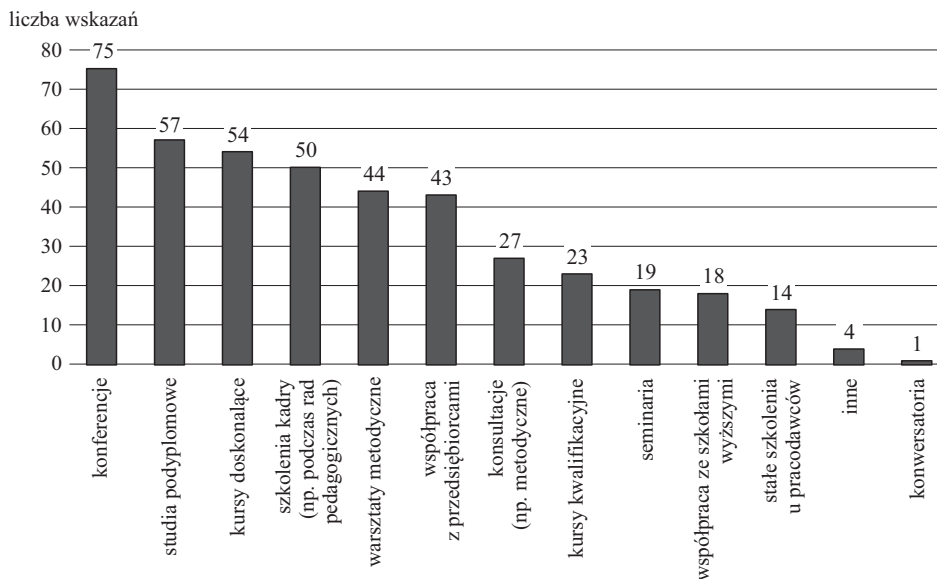
Ź r ó d ł o: opracowanie własne.

W przypadku 56% ofert kształcenia w zawodzie/kierunku wymienionych w ankietach nabór kandydatów w roku szkolnym/akademickim 2014/15 był zbyt mały. Pełnego naboru dokonano w przypadku 41% ofert kształcenia w zawodzie/kierunku, a w przypadku 3% ofert kształcenia kandydatów było zbyt wielu w stosunku do możliwości placówek edukacyjnych. Przeważnie nadmiarowi kandydatów w jednych placówkach towarzyszył ich niedobór w innych. W przypadku niektórych zawodów: fotograf, kelner, technik elektroradiolog, technik farmaceutyczny, technik mechanik pojazdów samochodowych wystąpił wyłącznie nadmiar kandydatów. W ich wypadku należałoby zatem poszerzyć ofertę kształcenia.

*POTENCJAŁ I POTRZEBY DYDAKTYCZNE
(KADRA DYDAKTYCZNA I SYTUACJA FINANSOWA)*

Niemal we wszystkich placówkach (97%) kadra nauczycielska i instruktorzy zawodu podnosili swoje kwalifikacje i umiejętności praktyczne (merytoryczne) z zakresu nauczanego przedmiotu. Najczęściej odbywało się to poprzez: konferencje, studia podyplomowe, kursy doskonalące, szkolenia, warsztaty metodyczne oraz współpracę z przedsiębiorcami (wykr. 9). Wśród sposobów określonych jako „inne” respondenci wskazywali doświadczenie zawodowe oraz staż i praktyki u pracodawców, często organizowane w ramach projektów współfinansowanych przez UE.

Wykr. 9. FORMY PODNOSZENIA KWALIFIKACJI I UMIEJĘTNOŚCI PRAKTYCZNYCH KADRY NAUCZYCIELSKIEJ I INSTRUKTORÓW ZAWODU Z ZAKRESU NAUCZANEGO PRZEDMIOTU^a



^a Respondenci mogli wybrać maksymalnie pięć najważniejszych form.

Źródło: opracowanie własne.

Szkolenia kadry dydaktycznej planowane w perspektywie roku zadeklarowano w 87% placówek edukacyjnych, w perspektywie trzech lat — w 37%, a w perspektywie pięciu lat — tylko w 23% placówek. Podnoszenie kwalifikacji kadry będzie finansowane w dużej mierze przez same placówki i wspomagane środkami pozyskanymi z UE.

Adekwatnie do potrzeb, zasoby kadrowe w zakresie kształcenia zawodowego (równowagę) wykazało 64% placówek edukacyjnych. W pozostałych występował niedobór (25% placówek) bądź nadwyżka (12% placówek) nauczycieli konkretnych zawodów (w sześciu placówkach występowała jednocześnie nadwyżka w przypadku danych zawodów, a niedobór w drugich). Najczęściej brakowało nauczycieli informatyki oraz nauczycieli zajęć praktycznych (m.in. fryzjerów, mechaników samochodowych, okrętowych i maszyn elektrycznych, elektryków i monterów).

POTENCJAŁ I POTRZEBY INFRASTRUKTURALNE

Ocenie poddano także infrastrukturę placówek edukacyjnych (tabl. 3). Poszczególne rodzaje infrastruktury (sprzęt informatyczny, dostęp do Internetu, wyposażenie pracowni języków obcych, dostęp do literatury fachowej, wyposażenie pracowni przedmiotów zawodowych w niezbędny sprzęt i in.) oceniano jako wymagającą poprawy, zadowalającą lub nowoczesną. Najczęściej za nowoczesny uznawano dostęp do Internetu i sprzęt informatyczny, najniżej natomiast oceniano wyposażenie pracowni języków obcych. Zważywszy na charakter badanych placówek istotne znaczenie ma wyposażenie w niezbędny sprzęt pracowni przedmiotów zawodowych. 23% placówek oceniło, że wymaga on poprawy; najczęściej wskazywano pracownie gastronomiczne.

TABL. 3. OCENA STANU INFRASTRUKTURY W PLACÓWKACH EDUKACYJNYCH w %

Wyszczególnienie	Infrastruktura				
	wymagająca poprawy	zadowalająca	nowoczesna	brak odpowiedzi	nie dotyczy
Sprzęt informatyczny	22	46	30	3	0
Dostęp do Internetu	10	42	46	3	0
Wyposażenie pracowni języków obcych	46	30	19	4	1
Dostęp do literatury fachowej	23	49	23	0	0
Wyposażenie pracowni przedmiotów zawodowych w niezbędny sprzęt	23	36	27	10	4
Inne	6	10	9	70	5

Źródło: opracowanie własne.

Na pytanie „jakie są potrzeby Państwa placówki w obszarze infrastruktury kształcenia zawodowego?”, najczęściej odpowiadano „doposażenie pracowni nauki zawodu”.

W ponad połowie badanych placówek planowano zaspokajanie potrzeb infrastrukturalnych w perspektywie roku lub trzech lat, a w 33% — w perspektywie pięciu lat. Najczęściej były to plany wyposażenia i modernizacji pracowni zawodowych.

Stan techniczny bazy lokalowej w placówkach edukacyjnych częściej oceniano jako zadowolający niż wymagający poprawy (tabl. 4). Niemniej jednak w wielu placówkach wskazano potrzebę poprawy stanu sal dydaktycznych, toalet i pomieszczeń socjalnych oraz sal gimnastycznych, a także (w kategorii „inne”) pracowni/warsztatów szkolnych i boisk sportowych. Plany remontowe dotyczyły najczęściej bieżących remontów i napraw oraz malowania pomieszczeń.

TABL. 4. STAN TECHNICZNY BAZY LOKALOWEJ W PLACÓWKACH EDUKACYJNYCH

Wyszczególnienie	Stan techniczny	
	wymagający poprawy	zadowolający
Sale dydaktyczne	37	53
Biblioteka	21	62
Internat/bursa/akademik	21	30
Stołówka	13	34
Sala gimnastyczna	31	40
Toalety, niezbędne pomieszczenia socjalne	35	50
Inne	16	2

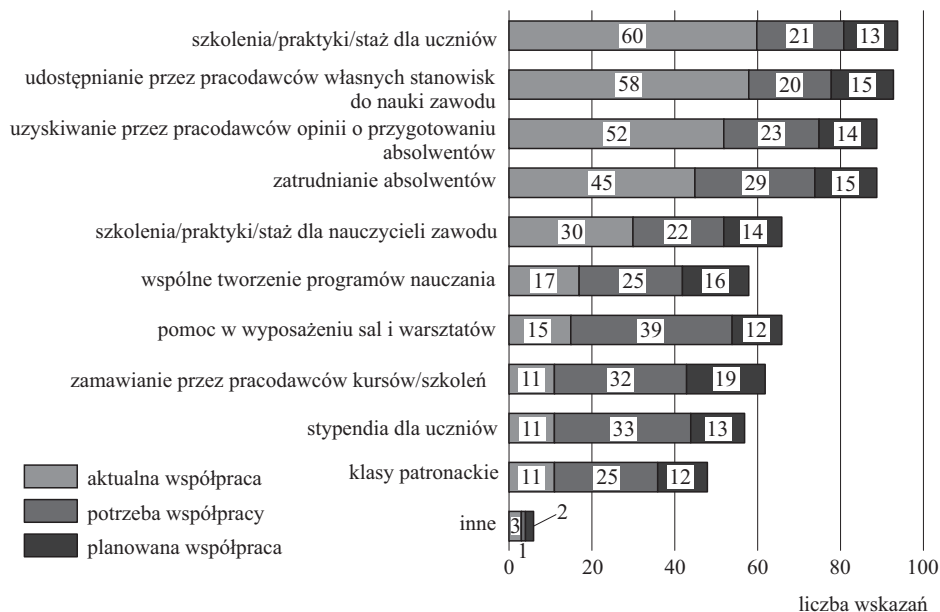
Źródło: opracowanie własne.

PRAKTYCZNA NAUKA ZAWODU — WSPÓŁPRACA Z PRACODAWCAMI

Respondenci wyrazili opinię o aktualnej, potrzebnej oraz planowanej współpracy z pracodawcami (wykr. 10). Współpracę prowadzono głównie w formie: szkoleń/praktyk/stażu dla nauczycieli zawodu, udostępniania przez pracodawców własnych stanowisk do nauki zawodu, uzyskiwania opinii o przygotowaniu absolwentów oraz zatrudniania absolwentów. Wyrażono potrzebę współpracy przede wszystkim w formie: pomocy w wyposażeniu sal i warsztatów, zamawianiu przez pracodawców kursów/szkoleń, fundowaniu stypendiów dla uczniów, obejmowaniu klas patronatem oraz wspólnego tworzenia programów nauczania. Placówki planowały współpracę z pracodawcami we wszystkich wymienionych formach.

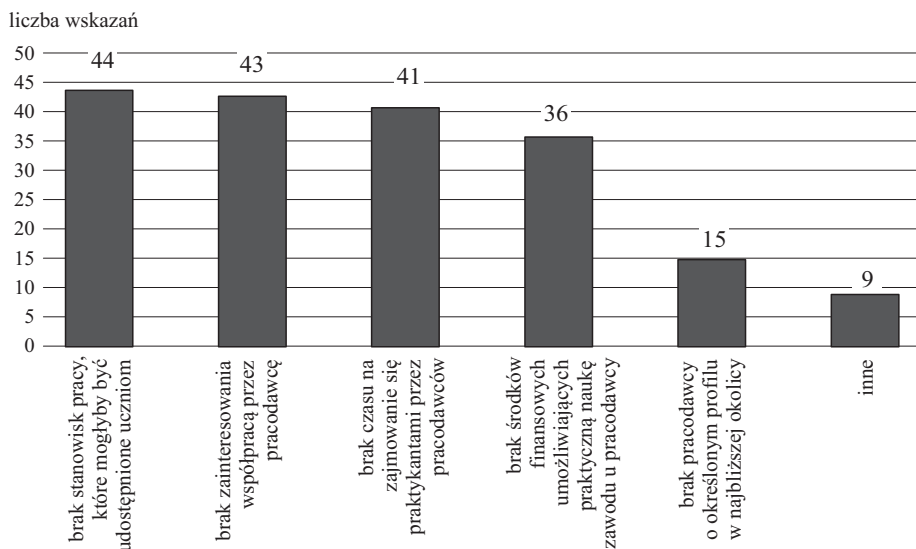
Wśród barier we współpracy placówek edukacyjnych z pracodawcami najczęściej wymieniano: brak stanowisk pracy, które mogłyby być udostępniane uczniom, brak zainteresowania współpracą ze strony pracodawców oraz brak czasu na zajmowanie się praktykantami przez pracodawców (wykr. 11). Placówki wskazywały również (w kategorii „inne”) na niedostosowanie podstawy programowej i programów nauczania do realizacji zajęć praktycznych u pracodawcy, a także na brak kwalifikacji i uprawnień pracodawców, którzy chcieliby przyjmować uczniów na praktyki zawodowe oraz na wykorzystywanie uczniów przez pracodawców jako tanich pracowników, bez realizowania zadań wynikających z podstawy programowej.

Wykr. 10. FORMY WSPÓŁPRACY PLACÓWEK Z PRACODAWCAMI



Źródło: opracowanie własne.

Wykr. 11. BARIERY WE WSPÓŁPRACY PLACÓWEK EDUKACYJNYCH Z PRACODAWCAMI^a



^a Respondenci mogli wybrać maksymalnie trzy najważniejsze bariery.

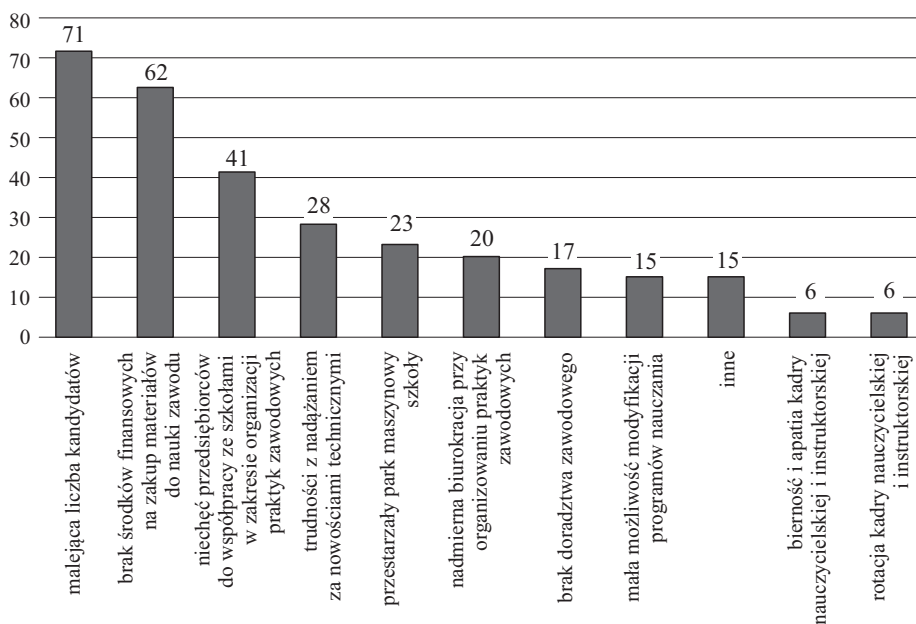
Źródło: opracowanie własne.

W programach międzynarodowych uczestniczyło jedynie 36% badanych placówek. Najczęściej były to programy Erasmus/Erasmus Plus oraz Leonardo da Vinci.

Najważniejszym problemem dotyczącym kształcenia zawodowego była w ocenie respondentów malejąca liczba kandydatów. Takiej odpowiedzi udzielono w 71 placówkach na 105 badanych (wykr. 12). W następnej kolejności wymieniano brak środków finansowych na zakup materiałów do nauki zawodu oraz niechęć przedsiębiorców do współpracy ze szkołami w zakresie organizacji praktyk zawodowych. Należy zaznaczyć, że niski nabór związany był z niżem demograficznym i odnosił się do szkolnictwa ogólnie, natomiast dwa ostatnie problemy dotyczyły szkolnictwa zawodowego. Respondenci wskazywali również (w pozycji „inne”) na brak wykwalifikowanych nauczycieli praktycznej nauki zawodu oraz na zbyt małe zainteresowanie uczniów kształceniem zawodowym (brak odpowiedniego doradztwa zawodowego na poziomie gimnazjum) w stosunku do zapotrzebowania na poszczególne zawody na rynku pracy.

Wykr. 12. PROBLEMY DOTYCZĄCE KSZTAŁCENIA ZAWODOWEGO W PLACÓWKACH EDUKACYJNYCH^a

liczba wskazań



^a Respondenci mogli wybrać maksymalnie pięć najważniejszych problemów.

Źródło: opracowanie własne.

Podsumowanie

Przeprowadzona ankieta była pierwszym kompleksowym badaniem stanu i potrzeb szkolnictwa zawodowego w województwie zachodniopomorskim. Na etapie pozyskiwania respondentów największy problem stanowiło nakłonienie

osób zarządzających placówkami edukacyjnymi do udziału w badaniu. Tłumaczyli się oni brakiem czasu, pracochłonnością ankiety i dużą liczbą innych niejednokrotnie obowiązkowych ankiet.

W trakcie pozyskiwania respondentów okazało się, że część placówek edukacyjnych zaprzestała działalności, m.in. w wyniku uchwalonej w 2012 r. nowelizacji ustawy o systemie oświaty, która umożliwiła zdobycie uprawnień w wielu zawodach bez konieczności ukończenia szkoły. Z tego powodu liczne placówki (szczególnie małe szkoły oraz szkoły prywatne) skupiły się wyłącznie na organizacji kursów i szkoleń.

Wynikające z ankiety wnioski i rekomendacje dotyczące poszczególnych problemów badawczych są następujące:

1. Duże placówki edukacyjne działają efektywniej niż pojedyncze wydziały i małe szkoły. Prężnie działająca administracja np. skuteczniej pozyskuje środki finansowe z UE (m.in. dzięki temu, że dysponuje usystematyzowanymi danymi o działalności swojej placówki).
2. Placówki edukacyjne nie mają odpowiedniej infrastruktury do prowadzenia nauki zawodu ani środków finansowych na jej tworzenie, modernizację i doposażanie.
3. O niedofinansowaniu szkół świadczą zgłaszane przez nie potrzeby remontowe, szczególnie sal dydaktycznych i gimnastycznych oraz toalet.
4. Szkoły dysponują wykwalifikowaną kadrą nauczycielską i instruktorską. Nauczyciele chętnie podnoszą swoje kwalifikacje (najczęściej poprzez udział w konferencjach, odbycie studiów podyplomowych i uczestnictwo w kursach doskonalących). Planowanie szkolenia kadry dydaktycznej jest dokonywane najczęściej w perspektywie roku.
5. Oferta kształcenia w zawodzie/kierunku w latach 2011—2014 była bardzo szeroka (w ankietach wymieniono 859 ofert kształcenia w 282 zawodach/kierunkach).
6. Zasadnicze szkoły zawodowe najchętniej kształciły w zawodach: kucharz (40 ofert), mechanik pojazdów samochodowych (21 ofert), sprzedawca (15 ofert) oraz fryzjer, cukiernik i stolarz (po 14 ofert). W technikach najpopularniejszymi ofertami były: technik żywienia (technik żywienia i usług gastronomicznych — 18 ofert, technik żywienia i gospodarstwa domowego — 13 ofert), technik informatyk (20 ofert), technik hotelarstwa (18 ofert), technik ekonomista (15 ofert) oraz technik handlowiec i technik obsługi turystyki (po 8 ofert). W szkołach policealnych najczęściej proponowano naukę w zawodach: technik administracji (12 ofert), opiekun medyczny (8 ofert), a także technik masażysta i technik BHP (po 7 ofert). Wyższe uczelnie najczęściej oferowały kierunki: ekonomiczny (24 oferty), informatyczny (10 ofert) i ochrona środowiska (9 ofert).
7. Placówki edukacyjne szkolnictwa zawodowego w województwie zachodniopomorskim są generalnie nastawione na rozwój i chętnie do współpracy z pracodawcami.

8. Główne formy współpracy placówek edukacyjnych z pracodawcami to: pozyskiwanie opinii o przygotowaniu absolwentów, udostępnianie przez pracodawców własnych stanowisk do nauki zawodu, szkolenia/praktyki/staż dla nauczycieli zawodów oraz zatrudnianie absolwentów.
9. Szkoły widzą potrzebę współpracy z pracodawcami również w zakresie: wyposażania sal i warsztatów, fundowania stypendiów dla uczniów oraz tworzenia klas patronackich. Należy podkreślić, że są to formy związane z pomocą finansową.
10. W badanym okresie większość placówek edukacyjnych (65%) uruchomiła co najmniej jeden nowy profil kształcenia zawodowego i ma pomysł na tworzenie następnych (68% placówek). Wśród nowych profili można wymienić przede wszystkim opiekuna (medycznego, osoby starszej, w domu pomocy społecznej, dziecięcego lub środowiskowego).
11. Tylko osiem placówek edukacyjnych nie dostrzegало żadnych barier w tworzeniu nowych profili kształcenia. Dla pozostałych główną barierę stanowiły: brak odpowiedniej infrastruktury zapewniającej praktyczną naukę zawodu, brak środków finansowych na jej tworzenie, modernizację i doposażenie oraz niedobór kadry nauczycielskiej z odpowiednim przygotowaniem pedagogicznym i zawodowym.

Podsumowując, głównym problemem szkolnictwa zawodowego w województwie zachodniopomorskim jest zapewnienie środków finansowych na poprawę infrastruktury placówek edukacyjnych. Do rozwiązania problemów placówek kształcenia zawodowego przyczyniłaby się m.in. większa aktywizacja przedsiębiorców w zakresie współpracy z tymi placówkami (w procesie kształcenia zawodowego). Pozytywnym zjawiskiem jest zaangażowanie zarządzających szkołami i dostosowywanie się kadry dydaktycznej do potrzeb rynku pracy.

dr hab. Beata Bieszk-Stolorz, dr Anna Gdakowicz, dr hab. Iwona Markowicz — Uniwersytet Szczeciński

LITERATURA

Bieszk-Stolorz B., Gdakowicz A., Markowicz I. (2014). *Diagnoza oferty i potrzeb placówek edukacyjnych województwa zachodniopomorskiego w obszarze szkolnictwa zawodowego. Raport Końcowy Pełny*. Szczecin: Instytut Analiz, Diagnoz i Prognoz Gospodarczych, maszynopis.

Summary. *The article aims at presenting the educational offer and the needs of vocational education institutions in Zachodniopomorskie voivodship. The survey within the framework of the research project Diagnosis of the offer and needs of educational institutions in Zachodniopomorskie voivodship in the area of vocational education, was conducted in 2014 in cooperation with the Voivodship Labour Office in Szczecin. The study was performed with diagnostic survey*

method using PAPI (traditional interview) and CATI (computer assisted telephone interview) techniques. The survey covered basic vocational and technical schools, institutions preparing for work, specialised secondary and post-secondary schools as well as universities. The respondents answered 24 questions concerning the potential of vocational education, its didactic needs and infrastructure, as well as cooperation with employers in Zachodniopomorskie voivodship. The results of the survey showed, i.a. that the institutions of vocational education in Zachodniopomorskie are underfunded.

Keywords: vocational education, survey, Zachodniopomorskie voivodship.