

**Informacja sygnalna**

**WYNIKI BADAŃ GUS**

**Koniunktura konsumencka \***  
**Grudzień 2013 r.**

W grudniu 2013 r. bieżące nastroje konsumenckie nieznacznie pogorszyły się w porównaniu do poprzedniego miesiąca, natomiast oceny dotyczące sytuacji przyszłej poprawiły się.

**Bieżący wskaźnik ufności konsumenckiej (BWUK)**, syntetycznie opisujący obecne tendencje konsumpcji indywidualnej obniżył się o **0,3 p. proc.** i ukształtował się na poziomie **-23,0**.

Znacznie pogorszyły się oceny dotyczące dokonywania ważnych zakupów (spadek o 2,9 p. proc.) oraz oceny odnoszące się do obecnej sytuacji ekonomicznej kraju (spadek o 1,2 p. proc.). Natomiast poprawiła się ocena przeszłej sytuacji finansowej gospodarstwa domowego (wzrost o 2,2 p. proc.).

W porównaniu do grudnia 2012 r. obecna wartość BWUK jest wyższa o 8,0 p. proc.

Wartość BWUK w 2013 r. wyniosła -26,7 p. proc. i jest o 2,8 p. proc. wyższa niż wartość wskaźnika w 2012 r.

**Wyprzedzający wskaźnik ufności konsumenckiej (WWUK)**, syntetycznie opisujący oczekiwane w najbliższych miesiącach tendencje konsumpcji indywidualnej, **wzrósł** o 1,1 p. proc. i ukształtował się na poziomie **-27,5**. Jest to szósty z kolei miesiąc, w którym wartość tego wskaźnika poprawiła się.

Na wzrost wartości wskaźnika wpłynęły wszystkie jego składowe, a zwłaszcza oceny dotyczących przyszłego oszczędzania pieniędzy (wzrost o 2,3 p. proc.) i przyszłego poziomu bezrobocia (wzrost o 1,7 p. proc.).

W grudniu br. WWUK osiągnął wartość wyższą o 13,0 p. proc., niż w analogicznym miesiącu 2012 r.

Wartość WWUK w 2013 r. ukształtowała się na poziomie -33,7 p. proc. i jest o 3,0 p. proc. wyższa niż w 2012 r.

\*) Od stycznia 2004 r. badanie koniunktury konsumenckiej prowadzone jest z częstotliwością miesięczną – jako badanie wspólne Głównego Urzędu Statystycznego oraz Narodowego Banku Polskiego. W grudniu 2013 r. przeprowadzono 1 566 wywiadów w okresie 02 – 11. 12. 2013 r. (w tym 173 wywiady metodą CATI).

Najważniejszymi wskaźnikami, obliczanymi na podstawie przeprowadzonych badań, są: 1) bieżący wskaźnik ufności konsumenckiej – obrazujący bieżące tendencje zmian w konsumpcji indywidualnej (tablica I) oraz 2) wyprzedzający wskaźnik ufności konsumenckiej – obrazujący oczekiwane w najbliższych miesiącach zmiany w tendencjach konsumpcji indywidualnej (tablica II). Obydwa wskaźniki ufności konsumenckiej mogą przyjmować wartości od – 100 do +100. Wartość dodatnia oznacza przewagę liczebną konsumentów nastawionych optymistycznie nad konsumentami nastawionymi pesymistycznie, natomiast wartość ujemna oznacza przewagę liczebną konsumentów nastawionych pesymistycznie nad konsumentami nastawionymi optymistycznie. Szczegółowe wyjaśnienia metodologiczne badania przedstawiono w publikacji „Koniunktura konsumencka. Tendencje zmian październik 2003—styczeń 2004”.

Od czerwca 2004 r. wyniki badań publikowane są w miesięcznych „Informacjach sygnalnych”, a także zamieszczane na stronie internetowej GUS.

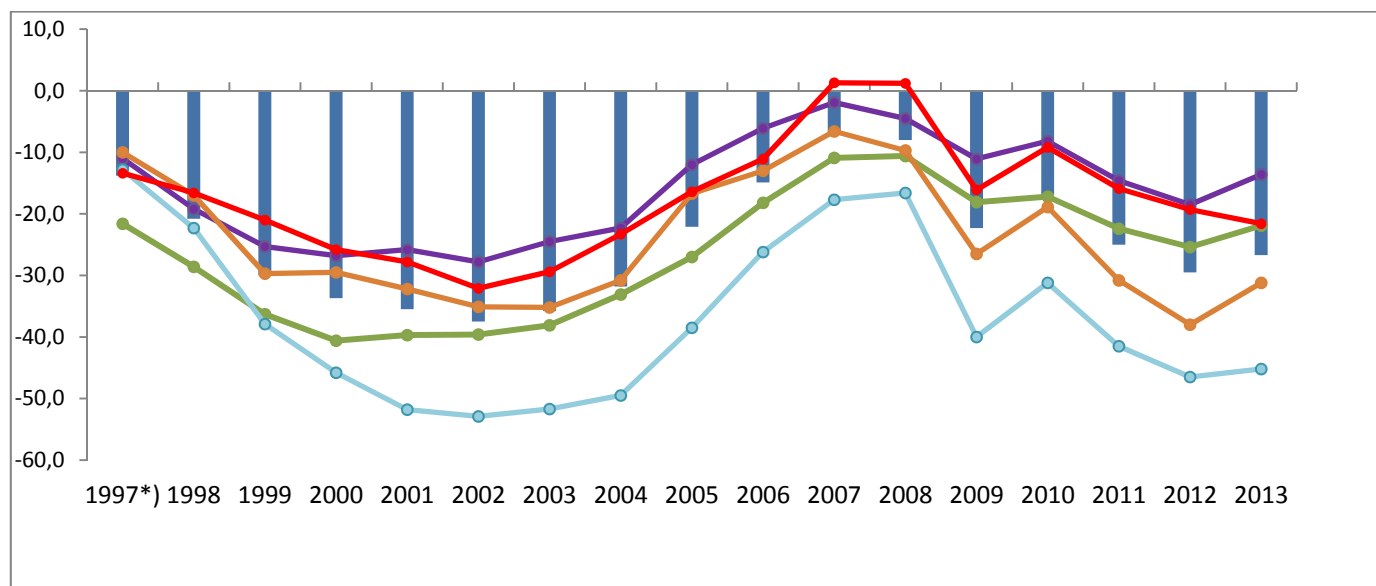
**Tablica I. BIEŻĄCY WSKAŹNIK UFNOŚCI KONSUMENCKIEJ**  
(DANE ROCZNE, KWARTALNE I MIESIĘCZNE)

Bieżący wskaźnik ufności konsumenckiej jest średnią sald ocen zmian sytuacji finansowej gospodarstwa domowego, zmian ogólnej sytuacji ekonomicznej kraju oraz obecnego dokonywania ważnych zakupów.

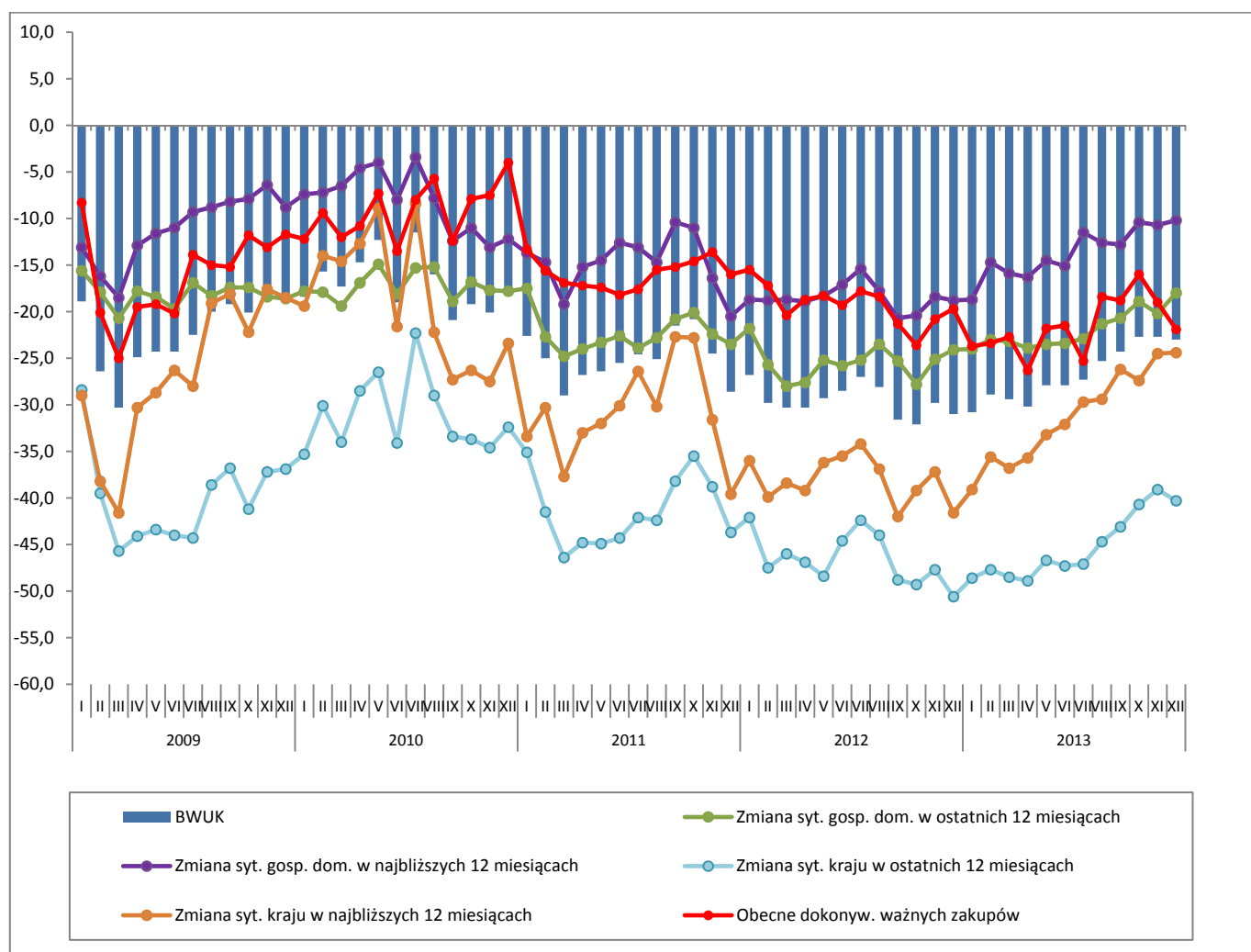
Okres badania ankietowego		Zmiany sytuacji finansowej gospodarstwa domowego w:		Zmiany ogólnej sytuacji ekonomicznej kraju w:		Obecne dokonywa- nie ważnych zakupów	Wskaźnik ufności kon- sumenckiej BWUK
Rok	Kwartał Miesiąc	ostatnich 12 miesiącach	najbliższych 12 miesiącach	ostatnich 12 miesiącach	najbliższych 12 miesiącach		
		a	b	c	d		
w procentach							
Lata							
1997 *)		-21,6	-11,0	-12,8	-10,0	-13,4	-13,8
1998		-28,6	-19,2	-22,3	-17,0	-16,6	-20,8
1999		-36,3	-25,3	-37,9	-29,7	-21,0	-30,0
2000		-40,6	-26,8	-45,8	-29,5	-25,8	-33,7
2001		-39,7	-25,8	-51,8	-32,2	-27,8	-35,5
2002		-39,6	-27,8	-52,9	-35,1	-32,1	-37,5
2003		-38,1	-24,5	-51,7	-35,2	-29,4	-35,8
2004		-33,1	-22,3	-49,5	-30,8	-23,3	-31,8
2005		-27,0	-12,0	-38,5	-16,7	-16,4	-22,1
2006		-18,2	-6,1	-26,2	-13,0	-11,1	-14,9
2007		-10,9	-1,9	-17,7	-6,6	1,3	-7,1
2008		-10,6	-4,5	-16,6	-9,7	1,2	-8,0
2009		-18,1	-11,1	-40,0	-26,5	-16,1	-22,3
2010		-17,2	-8,2	-31,2	-18,9	-9,2	-16,9
2011		-22,4	-14,6	-41,5	-30,8	-15,9	-25,0
2012		-25,4	-18,5	-46,5	-38,0	-19,3	-29,5
2013		-21,9	-13,6	-45,2	-31,2	-21,6	-26,7
Kwartaly							
2012	I	-25,2	-18,7	-45,2	-38,1	-17,7	-29,0
	II	-26,2	-18,1	-46,6	-37,0	-18,8	-29,3
	III	-24,7	-18,0	-45,1	-37,7	-19,2	-28,9
	IV	-25,7	-19,2	-49,2	-39,3	-21,4	-31,0
2013	I	-23,4	-16,4	-48,3	-37,2	-23,3	-29,7
	II	-23,6	-15,3	-47,6	-33,7	-23,2	-28,7
	III	-21,7	-12,3	-45,0	-28,4	-20,8	-25,6
	IV	-19,0	-10,4	-40,0	-25,4	-19,0	-22,8
Miesiące							
2012	01	-21,8	-18,7	-42,1	-36,0	-15,5	-26,8
	02	-25,7	-18,8	-47,5	-39,9	-17,2	-29,8
	03	-28,0	-18,7	-46,0	-38,4	-20,4	-30,3
	04	-27,6	-18,9	-46,9	-39,2	-18,7	-30,3
	05	-25,2	-18,3	-48,4	-36,2	-18,3	-29,3
	06	-25,8	-17,1	-44,6	-35,5	-19,3	-28,5
	07	-25,2	-15,4	-42,4	-34,2	-17,8	-27,0
	08	-23,5	-17,8	-44,0	-36,9	-18,4	-28,1
	09	-25,3	-20,7	-48,8	-42,0	-21,3	-31,6
	10	-27,8	-20,4	-49,3	-39,2	-23,6	-32,1
	11	-25,1	-18,4	-47,7	-37,2	-20,8	-29,8
	12	-24,1	-18,8	-50,6	-41,6	-19,7	-31,0
2013	01	-24,0	-18,7	-48,6	-39,1	-23,7	-30,8
	02	-23,0	-14,7	-47,7	-35,6	-23,4	-28,9
	03	-23,2	-15,9	-48,5	-36,8	-22,7	-29,4
	04	-23,9	-16,3	-48,9	-35,7	-26,3	-30,2
	05	-23,5	-14,5	-46,7	-33,2	-21,8	-27,9
	06	-23,4	-15,1	-47,3	-32,1	-21,5	-27,9
	07	-22,9	-11,5	-47,1	-29,7	-25,3	-27,3
	08	-21,3	-12,6	-44,7	-29,4	-18,4	-25,3
	09	-20,7	-12,8	-43,1	-26,2	-18,8	-24,3
	10	-18,9	-10,4	-40,7	-27,4	-16,0	-22,7
	11	-20,2	-10,7	-39,1	-24,5	-19,0	-22,7
	12	-18,0	-10,2	-40,3	-24,4	-21,9	-23,0

\*) kwiecień, lipiec, październik

**Wykres Ia. BIEŻĄCY WSKAŹNIK UFNOŚCI KONSUMENCKIEJ (BWUK) ORAZ JEGO WARTOŚCI SKŁADOWE WEDŁUG LAT**



**Wykres Ib. BIEŻĄCY WSKAŹNIK UFNOŚCI KONSUMENCKIEJ (BWUK) ORAZ JEGO WARTOŚCI SKŁADOWE WEDŁUG MIESIĘCY W LATACH 2009–2013**



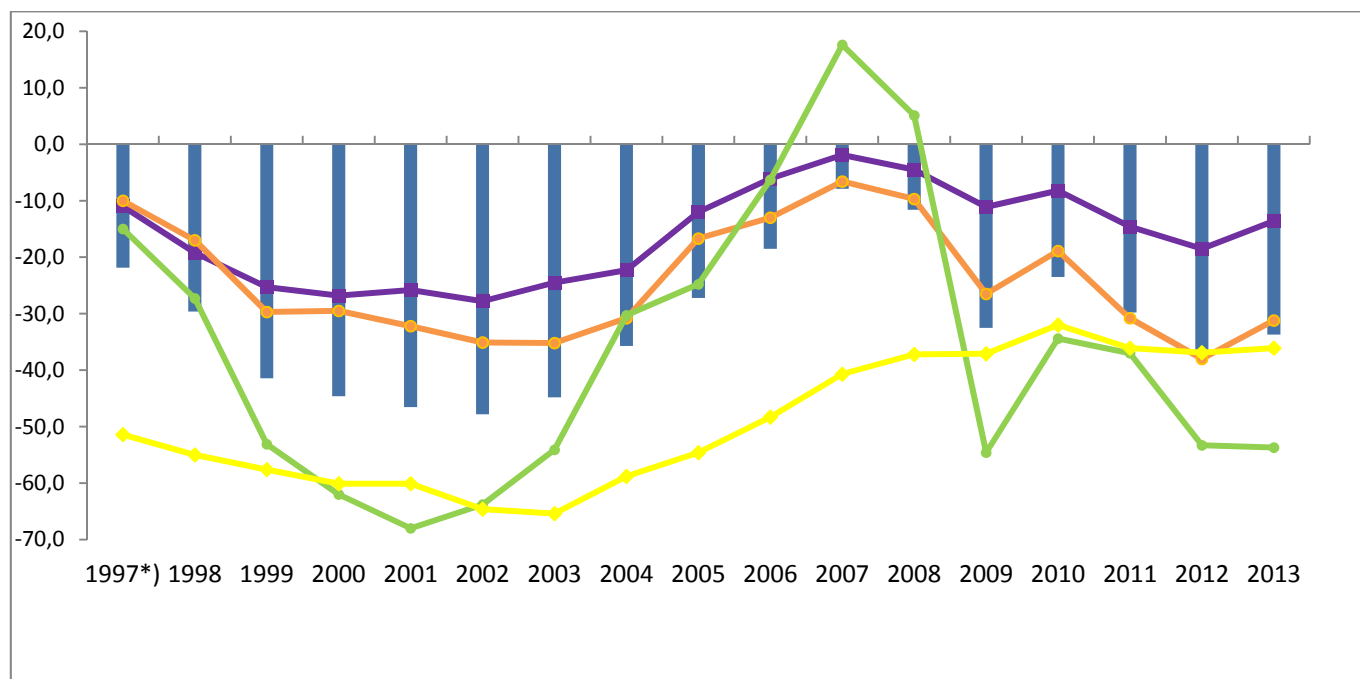
**Tablica II. WYPRZEDZAJĄCY WSKAŹNIK UFNOŚCI KONSUMENCKIEJ  
(DANE ROCZNE, KWARTALNE I MIESIĘCZNE)**

Wyprzedzający wskaźnik ufności konsumenckiej jest średnią sald ocen zmian sytuacji finansowej gospodarstwa domowego, ogólnej sytuacji ekonomicznej kraju, trendów poziomu bezrobocia (ze znakiem przeciwnym) i oszczędzania pieniędzy w najbliższych 12 miesiącach.

Okres badania ankietowego		Zmiany sytuacji finansowej gospodarstwa domowego	Zmiany ogólnej sytuacji ekonomicznej kraju	Zmiany poziomu bezrobocia (ze znakiem przeciwnym)	Oszczędzanie pieniędzy	Wskaźnik ufności konsumenckiej WWUK
Rok	Kwartał Miesiąc	b	d	f	g	
<i>w procentach</i>						
<b>Lata</b>						
1997 *)		-11,0	-10,0	-15,0	-51,4	-21,9
1998		-19,2	-17,0	-27,3	-55,0	-29,6
1999		-25,3	-29,7	-53,1	-57,6	-41,4
2000		-26,8	-29,5	-62,0	-60,1	-44,6
2001		-25,8	-32,2	-68,0	-60,1	-46,5
2002		-27,8	-35,1	-63,8	-64,6	-47,8
2003		-24,5	-35,2	-54,1	-65,4	-44,8
2004		-22,3	-30,8	-30,3	-58,8	-35,7
2005		-12,0	-16,7	-24,8	-54,6	-27,2
2006		-6,1	-13,0	-6,3	-48,3	-18,5
2007		-1,9	-6,6	17,6	-40,7	-7,9
2008		-4,5	-9,7	5,1	-37,2	-11,6
2009		-11,1	-26,5	-54,6	-37,1	-32,5
2010		-8,2	-18,9	-34,4	-32,0	-23,5
2011		-14,6	-30,8	-37,0	-36,1	-29,8
2012		-18,5	-38,0	-53,3	-36,9	-36,7
<b>2013</b>		<b>-13,6</b>	<b>-31,2</b>	<b>-53,7</b>	<b>-36,1</b>	<b>-33,7</b>
<b>Kwartaly</b>						
2012	I	-18,7	-38,1	-48,8	-36,3	-35,3
	II	-18,1	-37,0	-46,8	-36,3	-34,6
	III	-18,0	-37,7	-54,3	-37,6	-36,9
	IV	-19,2	-39,3	-63,5	-37,6	-39,9
2013	I	-16,4	-37,2	-65,6	-37,0	-39,1
	II	-15,3	-33,7	-54,6	-37,5	-35,3
	III	-12,3	-28,4	-49,7	-36,5	-31,7
	<b>IV</b>	<b>-10,4</b>	<b>-25,4</b>	<b>-45,0</b>	<b>-33,3</b>	<b>-28,5</b>
<b>Miesiące</b>						
2012	01	-18,7	-36,0	-46,6	-34,7	-34,0
	02	-18,8	-39,9	-50,7	-36,7	-36,5
	03	-18,7	-38,4	-49,1	-37,4	-35,9
	04	-18,9	-39,2	-45,6	-34,9	-34,7
	05	-18,3	-36,2	-43,5	-36,7	-33,7
	06	-17,1	-35,5	-51,3	-37,2	-35,3
	07	-15,4	-34,2	-49,6	-38,2	-34,4
	08	-17,8	-36,9	-50,8	-37,6	-35,8
	09	-20,7	-42,0	-62,6	-36,9	-40,6
	10	-20,4	-39,2	-62,9	-40,0	-40,6
	11	-18,4	-37,2	-61,9	-36,7	-38,6
	12	-18,8	-41,6	-65,7	-36,0	-40,5
<b>2013</b>	01	-18,7	-39,1	-67,3	-38,5	-40,9
	02	-14,7	-35,6	-65,4	-34,3	-37,5
	03	-15,9	-36,8	-64,1	-38,1	-38,7
	04	-16,3	-35,7	-56,6	-39,8	-37,1
	05	-14,5	-33,2	-54,3	-34,3	-34,1
	06	-15,1	-32,1	-53,0	-38,3	-34,6
	07	-11,5	-29,7	-51,1	-37,2	-32,4
	08	-12,6	-29,4	-49,0	-36,1	-31,8
	09	-12,8	-26,2	-48,9	-36,2	-31,0
	10	-10,4	-27,4	-46,5	-34,2	-29,6
	11	-10,7	-24,5	-45,2	-34,0	-28,6
	<b>12</b>	<b>-10,2</b>	<b>-24,4</b>	<b>-43,5</b>	<b>-31,7</b>	<b>-27,5</b>

\*) kwiecień, lipiec, październik

**Wykres IIa. WYPRZEDZAJĄCY WSKAŹNIK UFNOŚCI KONSUMENCKIEJ (WWUK) ORAZ JEGO WARTOŚCI SKŁADOWE WEDŁUG LAT**



**Wykres IIb. WYPRZEDZAJĄCY WSKAŹNIK UFNOŚCI KONSUMENCKIEJ (WWUK) ORAZ JEGO WARTOŚCI SKŁADOWE WEDŁUG MIESIĘCY W LATACH 2009-2013**

