



GLÓWNY URZĄD STATYSTYCZNY

Departament Rolnictwa

Notatka informacyjna

WYNIKI BADAŃ GUS

Warszawa, 10.09.2012 r.

Badanie koniunktury w gospodarstwach rolnych

GUS wdrożył w bieżącym roku nowe badanie statystyczne z zakresu rolnictwa - Ankietę koniunktury w gospodarstwie rolnym. Badanie będzie prowadzone w cyklu półrocznym, tj. w czerwcu i grudniu każdego roku, a jego wyniki będą prezentowane odpowiednio w sierpniu danego roku i styczniu roku następnego.

Badanie dostarczy informacji o tym jak rolnicy oceniają przeszłą (poprzednie półrocze) i bieżącą koniunkturę w gospodarstwach rolnych oraz prognozują jej zmiany w następnym półroczu. W przyszłości planuje się wykorzystanie wyników badania do obliczania złożonego wskaźnika koniunktury w rolnictwie, który wzbogaci obecnie prezentowane dane zarówno z zakresu rolnictwa, jak i koniunktury gospodarczej.

Niniejsze opracowanie przedstawia wyniki ankiety przeprowadzonej w czerwcu 2012 r. przez Departament Rolnictwa GUS oraz Ośrodek Badań Koniunktury w Rolnictwie w Urzędzie Statystycznym w Zielonej Górze. Badaniem zostały objęte wszystkie gospodarstwa rolne osób prawnych i jednostek organizacyjnych niemających osobowości prawnej oraz wylosowana próba gospodarstw indywidualnych (25,5 tys.) o wielkości ekonomicznej¹ powyżej 2 tys. euro (tj. powyżej 7,8 tys. zł.).

¹**Wielkość ekonomiczna** gospodarstwa rolnego jest to całkowita standardowa produkcja gospodarstwa wyrażona w euro. Wielkość ekonomiczna jest liczona zgodnie z metodologią UE zawartą w Rozporządzeniu Komisji (WE) nr 1242/2009. Rozporządzenie definiuje **produkcję określonej działalności rolniczej** jako wartość produkcji rolnej brutto uzyskanej z jednego hektara uprawy lub od jednej sztuki zwierząt gospodarskich. Wartość oblicza się poprzez pomnożenie produkcji z 1 ha lub od 1 szt. zwierząt przez cenę na terenie gospodarstwa rolnego, bez VAT, podatków od produktów i dopłat bezpośrednich. **Standardowa produkcja (SP)** oznacza wartość produkcji odpowiadającej przeciętnej sytuacji w danym regionie. Jest obliczana jako średnia z pięciu lat wartość produkcji z określonej działalności rolniczej. **Całkowita standardowa produkcja gospodarstwa** jest sumą wartości uzyskanych (dla każdej działalności rolniczej prowadzonej w gospodarstwie) poprzez pomnożenie współczynników SP dla danej działalności przez liczbę hektarów lub liczbę zwierząt.

Metoda liczenia prezentowanych wskaźników

Dla pytań jakościowych jednokrotnego wyboru zawartych w ankiecie wyliczono prosty wskaźnik koniunktury tzw. **saldo odpowiedzi**.

Saldo odpowiedzi obliczono w następujący sposób:

- I etap - sumowanie liczby wskazań na każdy z trzech wariantów odpowiedzi: pozytywny (+), który oznacza poprawę sytuacji z punktu widzenia użytkownika gospodarstwa rolnego, neutralny (=) wskazujący, że sytuacja nie uległa zmianie i negatywny (-) oznaczający pogorszenie się sytuacji gospodarstwa rolnego.
- II etap - naliczanie tzw. lustra koniunktury, czyli struktury trzech wariantów odpowiedzi sumującej się na 100% (np. 40% pozytywnych, 30% neutralnych, 30% negatywnych).
- III etap - obliczanie salda odpowiedzi jako różnicy między procentowym udziałem odpowiedzi pozytywnych (+) oraz procentowym udziałem odpowiedzi negatywnych (-).

Saldo odpowiedzi nie uwzględnia wariantu neutralnego.

Wskaźnik ten informuje o przewadze uzyskanych opinii pozytywnych nad negatywnymi (jeśli saldo jest dodatnie) lub negatywnych nad pozytywnymi (jeśli saldo jest ujemne).

W niektórych pytaniach np. o planowane zmiany liczebności pogłowia zwierząt gospodarskich ankieta zawierała **cztery warianty odpowiedzi**. W takim przypadku za pozytywną uznano odpowiedź dotyczącą zwiększenia pogłowia zwierząt, a za negatywną - dwie odpowiedzi, tj. zmniejszenie stanu pogłowia lub rezygnację z chowu zwierząt.

W przypadku pytań z możliwością **wielokrotnego wyboru odpowiedzi**, np. w pytaniu o czynniki ograniczające rozwój gospodarstwa rolnego obliczane są dwa wskaźniki:

- wskaźnik intensywności odczuwania każdego z czynników ograniczających rozwój – procentowy udział gospodarstw rolnych wskazujących dany czynnik ograniczający w sumie gospodarstw zgłaszających bariery (suma wskaźników intensywności może być większa od 100%),
- wskaźnik struktury sygnalizowanych czynników ograniczających rozwój – procentowy udział wskazań danego czynnika ograniczającego rozwój w sumie wskazań wszystkich zgłoszonych czynników ograniczających (suma wskaźników struktury jest równa 100%).

Ogólna charakterystyka gospodarstw rolnych

Przedstawiona w niniejszym opracowaniu analiza dotyczy zbiorowości ponad 850 tys. (po uogólnieniu) gospodarstw indywidualnych o wielkości ekonomicznej powyżej 2 tys. euro, tj. powyżej 7,8 tys. zł oraz ponad 2,5 tys. gospodarstw osób prawnych i jednostek organizacyjnych niemających osobowości prawnej.

Większość omawianych gospodarstw (57,6%) należała do grupy obszarowej użytków rolnych (UR) 2-10 ha. Średnia powierzchnia zbadanych jednostek wynosiła 13,7 ha.

Tabl. 1. Struktura i średnia powierzchnia zbadanych gospodarstw rolnych

Wyszczególnienie	Ogółem	Grupy obszarowe użytków rolnych				
		do 2 ha	2 - 5	5 - 10	10 - 15	15 ha i więcej
Gospodarstwa ogółem	100,0	8,4	w odsetkach			
			27,4	30,2	14,0	20,1
Powierzchnia użytków rolnych	100,0	0,8	w odsetkach			
			6,9	15,7	12,3	64,3
Średnia powierzchnia użytków rolnych	13,7	1,3	w ha			
			3,4	7,1	12,0	43,7
Gospodarstwa ukierunkowane na produkcję roślinną	100,0	10,4	w odsetkach			
			30,9	31,9	11,4	15,4
Gospodarstwa ukierunkowane na produkcję zwierzęcą	100,0	5,8	14,4	22,5	20,3	37,0
Gospodarstwa wielokierunkowe	100,0	7,3	27,7	30,6	14,6	19,8

Wśród badanych gospodarstw dominowały gospodarstwa prowadzone tradycyjnie tj. bez wyraźnego ukierunkowania produkcyjnego (47,7% ogółu gospodarstw), a ich średnia powierzchnia wynosiła 13 ha.

W produkcji roślinnej specjalizowało się około 40% ogółu badanych gospodarstw rolnych, których średnia powierzchnia wynosiła 13,5 ha.

Najmniej było gospodarstw ukierunkowanych na produkcję zwierzęcą (12,1%), przy czym charakteryzowały się one największą średnią powierzchnią wynoszącą prawie 17 ha.

Prawie wszystkie, tj. 98% ogółu zbadanych gospodarstw rolnych prowadziło produkcję roślinną. Spośród tych gospodarstw, najwięcej – 80,7% - uprawiało zboża, a ponad 17% ziemniaki. Najmniej jednostek prowadziło uprawę roślin pod osłonami (1,1%).

Gospodarstwa ukierunkowane na produkcję roślinną specjalizowały się głównie w uprawie zbóż (74%), prowadzeniu plantacji drzew i krzewów owocowych (13%) oraz w uprawie ziemniaków (12,1%).

Produkcję zwierzęcą prowadziło 65,7% ogółu zbadanych gospodarstw rolnych. Wśród nich – 41,6% utrzymywało bydło mleczne, 34,1% trzodę chlewną, a ok. 28% - bydło rzeźne. Najmniej producentów było nastawionych na prowadzenie chowu owiec – 0,9%.

Jednostki ukierunkowane na produkcję zwierzęcą prowadziły głównie chów bydła mlecznego (56,2%) oraz rzeźnego (29,2%), a także trzody chlewnej (25%).

Zamierzenia użytkowników gospodarstw rolnych

Zdecydowana większość **ogółu** użytkowników gospodarstw rolnych (85,2%) nie planowała w II półroczu 2012 r. dokonywać zmian w powierzchni **użytków rolnych**, 10,7% zamierzało omawianą powierzchnię zwiększyć, a tylko 4,1 % - zmniejszyć.

Tabl. 2. Zamierzenia rolników dotyczące zmiany powierzchni użytków rolnych według ukierunkowania prowadzonej produkcji

Wyszczególnienie	Gospodarstwa rolne, które planują w najbliższym półroczu powierzchnię użytków rolnych:			Saldo odpowiedzi <i>w pkt. proc.</i>
	zwiększyć	pozostawić bez zmian	zmniejszyć	
	<i>w odsetkach</i>			
Gospodarstwa ogółem	10,7	85,2	4,1	6,6
Gospodarstwa ukierunkowane na:				
produkcję roślinną	10,7	84,6	4,7	6,0
produkcję zwierzęcą	14,0	83,5	2,5	11,5
Gospodarstwa wielokierunkowe	9,7	86,3	4,0	5,7

Podobnie, w grupie rolników prowadzących produkcję roślinną 85,3% nie zamierzało wprowadzać zmian w powierzchni użytków rolnych. Z analizy odpowiedzi rolników deklarujących zamiar wprowadzenia zmian, wynika że przeważały zamierzenia pozytywne (zwiększenie powierzchni) nad przeciwnymi zarówno w przypadku ogółu gospodarstw prowadzących produkcję roślinną, jak i gospodarstw ukierunkowanych na produkcję roślinną, (saldo odpowiedzi wynosiło odpowiednio 6,5 punktu procentowego (pkt. proc.) i 6 pkt. proc.).

Wśród gospodarstw prowadzących chów zwierząt gospodarskich i deklarujących zmiany w powierzchni użytków rolnych, przeważały plany zwiększenia powierzchni, szczególnie w przypadku gospodarstw prowadzących chów zwierząt w systemie wypasowym (bydło, konie, owce). Saldo odpowiedzi dla gospodarstw specjalizujących się w produkcji zwierzęcej (11,5 pkt. proc.) było prawie dwukrotnie wyższe niż dla gospodarstw specjalizujących się w produkcji roślinnej oraz gospodarstw wielokierunkowych.

Przewagę (o 2,9 pkt. proc.) opinii pozytywnych nad negatywnymi odnotowano również w przypadku zamierzeń dotyczących zmian w **powierzchni upraw o największym znaczeniu ekonomicznym** dla gospodarstwa rolnego.

Szczególnie optymistyczni byli użytkownicy gospodarstw największych obszarowo, o powierzchni 50 ha i więcej użytków rolnych. Gospodarstwa najmniejsze o powierzchni do 5 ha były bardziej skłonne do zmniejszania powierzchni (czy wręcz rezygnacji z uprawy) niż do jej zwiększania.

Spośród gospodarstw prowadzących produkcję zwierzęcą – 15,3% zamierzało zwiększyć **pogłowie zwierząt gospodarskich**, 76,4% - utrzymać pogłowie na dotychczasowym poziomie, 6,1% - zmniejszyć, a 2,2% zrezygnować z chowu. Saldo odpowiedzi dotyczących planowanych zmian w pogłowie wyniosło 7 pkt. proc. dla ogółu gospodarstw utrzymujących zwierzęta gospodarskie. Na rozwój produkcji były bardziej nastawione gospodarstwa ukierunkowane na chów zwierząt. Saldo odpowiedzi dla tych jednostek wyniosło 16,5 pkt. procentowego.

Zwiększenie pogłowia zwierząt planowały wszystkie gospodarstwa prowadzące produkcję zwierzęcą z wyjątkiem gospodarstw najmniejszych (o powierzchni do 2 ha UR). Najwięcej gospodarstw planujących zwiększenie stada zwierząt należało do grupy obszarowej użytków rolnych 20-30 hektarów.

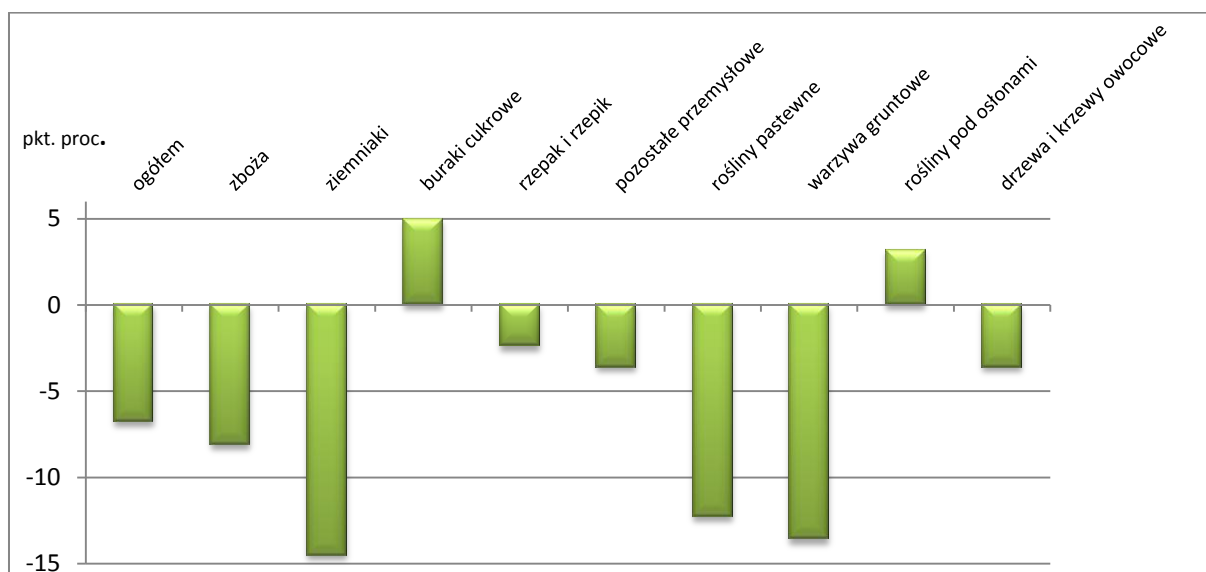
Ocena zmian wielkości sprzedaży produktów rolnych

Analiza opinii rolników dotyczących zmian (w porównaniu do I półrocza 2011 r.) wielkości sprzedaży wytworzonych produktów rolnych wykazała, że zmiany te oceniono jako znacznie bardziej niekorzystne w przypadku sprzedaży produktów roślinnych niż produktów zwierzęcych.

Saldo odpowiedzi dla ogółu gospodarstw prowadzących sprzedaż **produktów roślinnych** wyniosło minus 6,8 pkt. proc., w tym dla gospodarstw ukierunkowanych na produkcję roślinną - minus 7,1 pkt. procentowego.

Poniższy wykres przedstawia jak kształtowało się saldo odpowiedzi na pytanie dotyczące zmian w wielkości sprzedaży produktów roślinnych dla ogółu gospodarstw prowadzących sprzedaż tych produktów, w tym dla gospodarstw ukierunkowanych na produkcję roślinną według dominującej uprawy.

Wykres 1. Salda odpowiedzi na pytanie dotyczące zmian w wielkości sprzedaży produktów roślinnych według uprawy o największym znaczeniu ekonomicznym

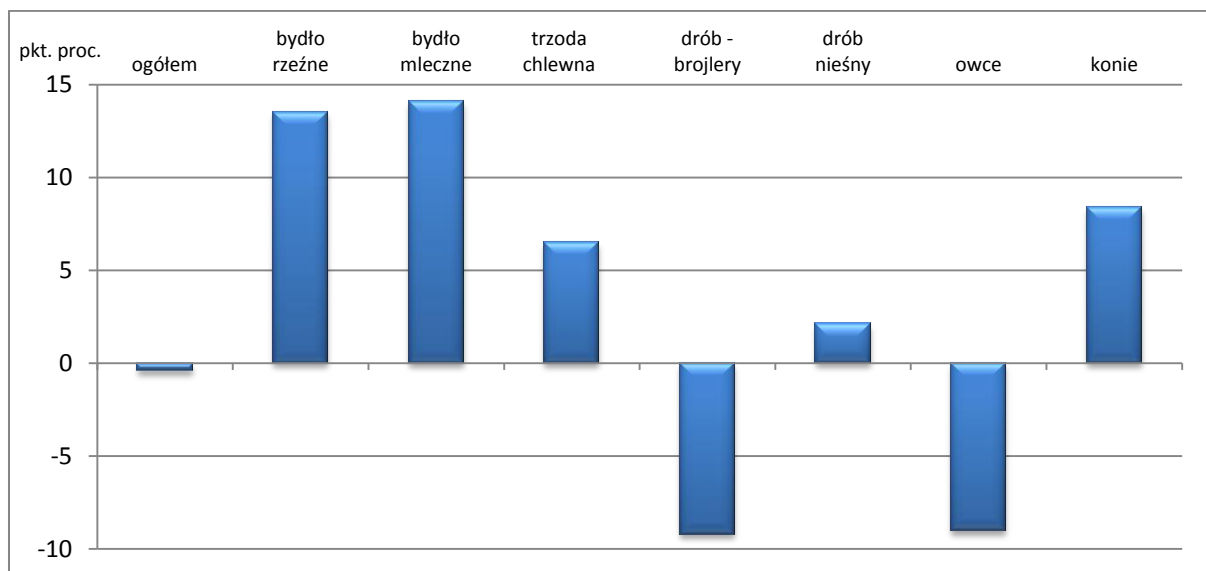


Wśród ogółu rolników sprzedających **produkty zwierzęce** nieznacznie dominowały opinie o zmniejszeniu sprzedaży w stosunku do I półrocza poprzedniego roku (saldo odpowiedzi minus 0,4 pkt. proc.).

Na poniższym wykresie przedstawiono jak kształtowało się saldo odpowiedzi na pytanie dotyczące zmian wielkości sprzedaży produktów zwierzęcych dla ogółu gospodarstw prowadzących sprzedaż tych produktów oraz dla gospodarstw ukierunkowanych

na produkcję zwierzęcą według dominującego gatunku / grupy użytkowej zwierząt gospodarskich.

Wykres 2. Salda odpowiedzi na pytanie dotyczące zmian w wielkości sprzedaży produktów zwierzęcych według gatunku zwierząt o największym znaczeniu ekonomicznym



Należy zauważyć, że wśród gospodarstw rolnych ukierunkowanych na produkcję zwierzęcą odnotowano przewagę opinii pozytywnych nad negatywnymi wynoszącą 10,6 pkt. procentowego.

Diagnoza sytuacji gospodarstwa rolnego

1. Ogólna sytuacja gospodarstwa rolnego

Rolnicy negatywnie ocenili zmiany ogólnej sytuacji użytkowanych przez siebie gospodarstw rolnych, jakie zaszły **w I półroczu 2012 r.** Zarejestrowano znaczącą przewagę (o 20,9 pkt. proc.) opinii wyrażających pogorszenie się ogólnej sytuacji gospodarstw w ciągu ostatniego półrocza nad odpowiedziami przeciwnymi.

Przewaga opinii negatywnych nad pozytywnymi była najmniejsza dla gospodarstw osób prawnych i jednostek organizacyjnych niemających osobowości prawnej, gospodarstw największych obszarowo, tj. o powierzchni użytków rolnych 100 ha i więcej, kierowanych przez osoby w wieku do 24 lat oraz kierowanych przez osoby z wykształceniem wyższym na poziomie licencjata lub inżyniera.

Zdecydowanie korzystniej rolnicy ocenili **bieżącą** (czerwiec 2012 r.) ogólną sytuację kierowanych przez siebie gospodarstw rolnych. Spośród ankietowanych rolników 22,9%

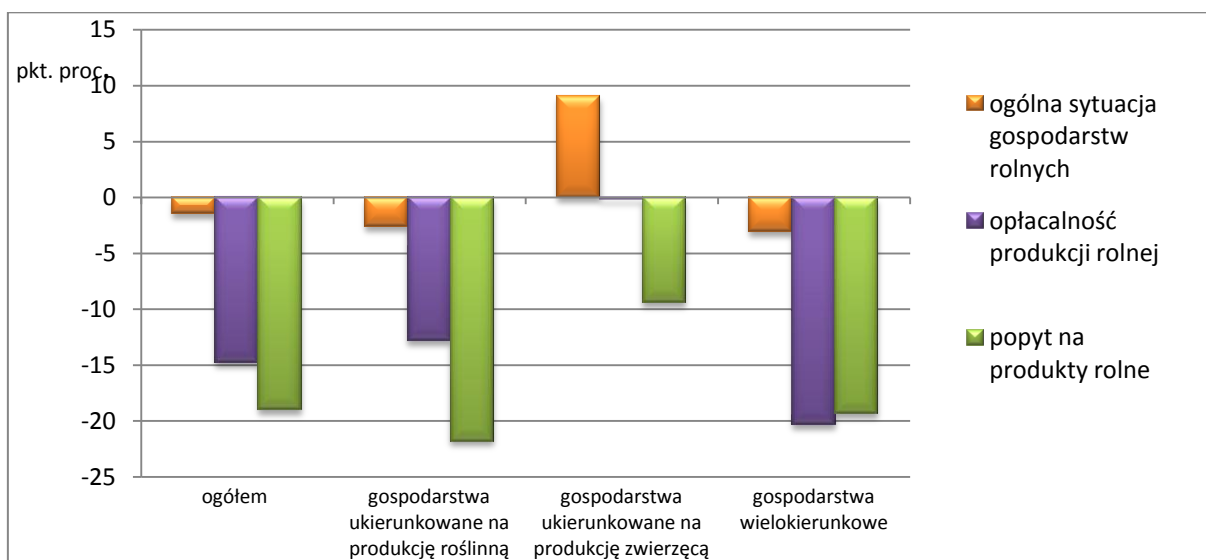
oceniło sytuację gospodarstwa rolnego jako dobrą wobec 24,4% - określających sytuację jako złą. Oznacza to, że przewaga opinii negatywnych nad pozytywnymi była zdecydowanie mniejsza niż w przypadku oceny zmian ogólnej sytuacji gospodarstwa w I półroczu br. (1,5 pkt. proc. wobec 20,9 pkt. proc.). Należy zauważyć, że o ujemnym saldzie dla gospodarstw ogółem zdecydowały oceny użytkowników gospodarstw indywidualnych (saldo odpowiedzi minus 1,5 pkt. proc.), gdyż dla osób prawnych saldo odpowiedzi było dodatnie i wynosiło 8,8 pkt. procentowego.

Wśród gospodarstw opisujących swoją aktualną sytuację jako złą około 65% zadeklarowało pogorszenie się sytuacji w ciągu ostatniego półrocza, a 44% nadal oczekuje niekorzystnych zmian w następnym półroczu.

Najwięcej rolników tj. 52,7% określiło sytuację prowadzonych przez siebie gospodarstw jako zadowalającą, z tego około 73% zadeklarowało, że sytuacja w najbliższym półroczu nie zmieni się, a blisko 10%, że ulegnie poprawie.

Z kolei spośród rolników określających sytuację ogólną prowadzonych gospodarstw jako dobrą, ok. 25% uznało, że ich sytuacja w I półroczu 2012 r. uległa poprawie, około 69% uważa, że w najbliższym półroczu pozostanie bez zmian, a 21% oczekuje dalszej poprawy ogólnej sytuacji gospodarstwa.

Wykres 3. Salda odpowiedzi dotyczące bieżącej sytuacji gospodarstw, opłacalności i popytu



Wraz ze wzrostem powierzchni użytków rolnych, wzrastał odsetek gospodarstw oceniających sytuację gospodarstwa rolnego jako dobrą. W gospodarstwach o powierzchni użytków rolnych poniżej 10 ha, saldo odpowiedzi było ujemne, ale już począwszy od grupy

obszarowej użytków rolnych 10-15 ha odnotowano przewagę opinii pozytywnych nad negatywnymi. Saldo odpowiedzi kształtowało się w granicach od minus 4,8 pkt. proc. dla gospodarstw najmniejszych (do 2 ha) do 23,8 pkt. proc. dla gospodarstw największych (100 ha i więcej użytków rolnych).

Należy zauważyć, że przewaga pozytywnych ocen bieżącej sytuacji gospodarstwa rolnego nad ocenami przeciwnymi wystąpiła w przypadku osób kierujących w wieku do 44 lat oraz osób legitymujących się wykształceniem średnim i wyższym.

2. Oplącalność produkcji rolnej

Zdaniem 41,8% ankietowanych rolników oplącalność produkcji rolniczej w ciągu **I półrocza 2012 r.** uległa pogorszeniu, ponad połowa uznała, że pozostała bez zmian, a w opinii 7,1% - uległa poprawie. Odnotowano zatem większy odsetek odpowiedzi negatywnych nad pozytywnymi (o 34,7 pkt. procentowego) niż przy ocenie zmiany ogólnej sytuacji gospodarstw rolnych w pierwszym półroczu 2012 r.

Bieżącą (czerwiec br.) oplącalność produkcji rolniczej potwierdziło 15,1% ankietowanych wobec 29,9% odpowiedzi przeczących i 55% odpowiedzi obojętnych. Przewaga opinii negatywnych nad pozytywnymi była jednak mniejsza niż w przypadku oceny zmiany oplącalności produkcji rolniczej w I półroczu 2012 r. (14,8 wobec 34,7 pkt. proc.).

Wśród gospodarstw opisujących prowadzoną produkcję rolniczą jako oplącalną ok. 24% zadeklarowało, że oplącalność produkcji rolniczej w najbliższym półroczu poprawi się, a prawie 65%, że pozostania na tym samym poziomie.

Wśród użytkowników stwierdzających, że prowadzona przez nich produkcja rolnicza jest nieoplącalna, blisko 50% uważa, że sytuacja w tym zakresie w najbliższym półroczu nie zmieni się, a kolejne 47% przewiduje pogorszenie oplącalności produkcji rolniczej.

Dodatknie saldo odpowiedzi odnotowano w przypadku gospodarstw osób prawnych (15,8 pkt. proc. wobec minus 15 pkt. proc. dla gospodarstw indywidualnych) oraz jednostek o powierzchni użytków rolnych 20 ha i więcej, a także dla gospodarstw, gdzie osoba kierująca posiadała wykształcenie wyższe.

3. Popyt na produkty rolne

Według deklaracji badanych rolników popyt na produkty rolne zmniejszył się w ciągu **I półrocza br.**, a przewaga odpowiedzi negatywnych nad pozytywnymi wyniosła 2,7 pkt. proc., czyli była znacznie niższa niż w przypadku opinii dotyczących zmian oplącalności.

Pomimo ogólnej negatywnej oceny zmian w popycie, odnotowano salda dodatnie w przypadku gospodarstw: osób prawnych, o powierzchni powyżej 15 ha użytków rolnych, specjalizujących się w produkcji zwierzęcej, kierowanych przez osoby z wykształceniem średnim i wyższym oraz przez osoby młode w wieku do 34 lat.

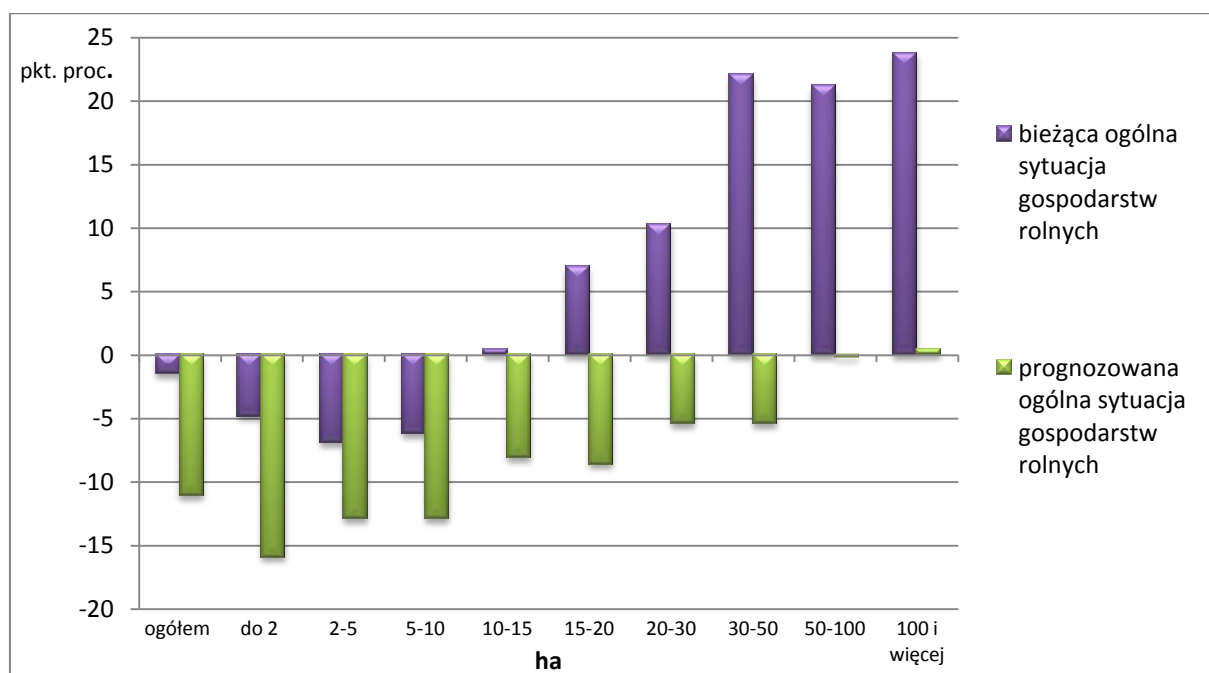
Jeszcze bardziej negatywnie rolnicy ocenili **bieżący** (czerwiec br.) popyt na produkty rolne wytwarzane w ich gospodarstwach. Saldo odpowiedzi dla gospodarstw rolnych ogółem wyniosło minus 19 pkt. procentowych.

Prognoza sytuacji gospodarstwa rolnego

1. Ogólna sytuacja gospodarstw rolnych

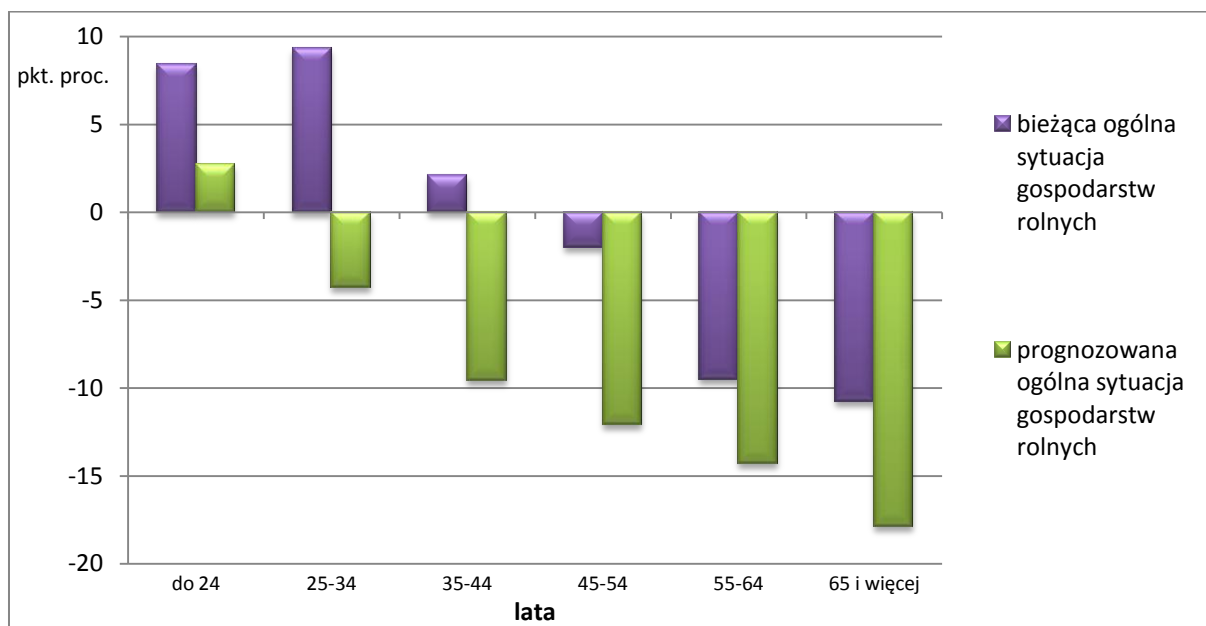
Według opinii rolników w **II półroczu 2012 r.** należy spodziewać się pogorszenia ogólnej sytuacji kierowanych przez nich gospodarstw rolnych. Wprawdzie spośród badanych gospodarstw tylko 11% zapowiadało poprawienie się ogólnej sytuacji wobec 22,1% - deklarujących jej pogorszenie się, jednak przewaga opinii negatywnych nad pozytywnymi była mniejsza niż w przypadku oceny zmian sytuacji ogólnej gospodarstwa rolnego jaka miała miejsce w pierwszym półroczu 2012 r. (11,1 pkt. proc wobec 20,9 pkt. proc.).

Wykres 4. Salda odpowiedzi dla bieżącej i prognozowanej sytuacji gospodarstw rolnych według grup obszarowych użytków rolnych



Analizując salda odpowiedzi uzyskane dla gospodarstw w poszczególnych grupach obszarowych użytków rolnych, należy zauważyć, że były one dodatnie w przypadku oceny bieżącej sytuacji gospodarstwa rolnego dla jednostek o powierzchni 10 ha UR i więcej. Jeśli chodzi o prognozę sytuacji, to nieznacznym optymizmem wykazali się tylko użytkownicy gospodarstw największych o powierzchni 100 ha i więcej.

Wykres 5. Salda odpowiedzi dla bieżącej i prognozowanej sytuacji gospodarstw rolnych według wieku osoby kierującej gospodarstwem rolnym



Poprawę sytuacji swoich gospodarstw przewidywały najmłodsze osoby kierujące, tj. w wieku do 24 lat. Najbardziej pesymistyczni, zarówno w ocenie bieżącej jak i prognozowanej sytuacji byli rolnicy w wieku 55 lat i więcej.

2. Opłacalność produkcji rolniczej

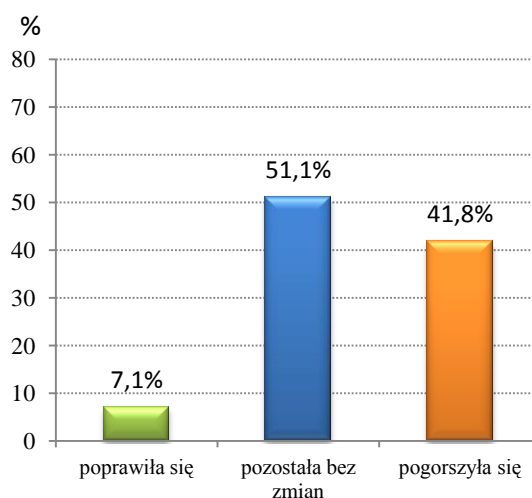
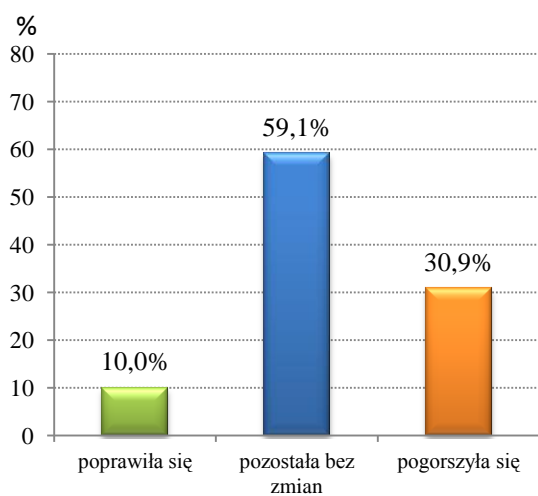
Struktura uzyskanych odpowiedzi, odnoszących się do przewidywanej opłacalności produkcji rolniczej, wskazuje na przewagę opinii negatywnych nad pozytywnymi o 19,3 pkt. proc. (wobec 34,7 pkt. proc. dla oceny opłacalności produkcji rolniczej w I półroczu 2011 r.).

Pogorszenie opłacalności w II półroczu 2012 r. prognozowały zarówno gospodarstwa indywidualne jak i gospodarstwa osób prawnych i jednostek organizacyjnych niemających osobowości prawnej. Niezależnie od powierzchni użytków rolnych, a także rodzaju prowadzonej produkcji roślinnej czy zwierzęcej, we wszystkich gospodarstwach zaobserwowano pesymistyczną ocenę przewidywanej opłacalności produkcji rolniczej.

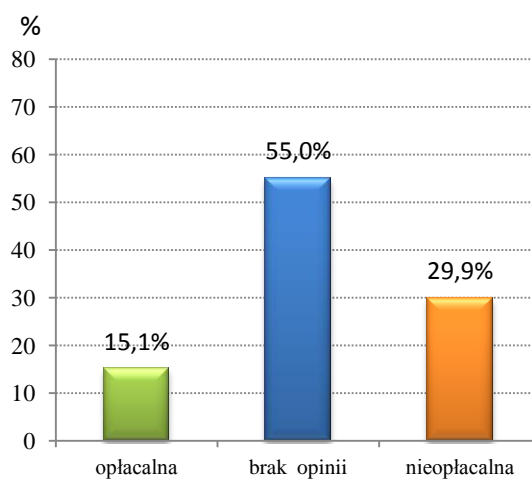
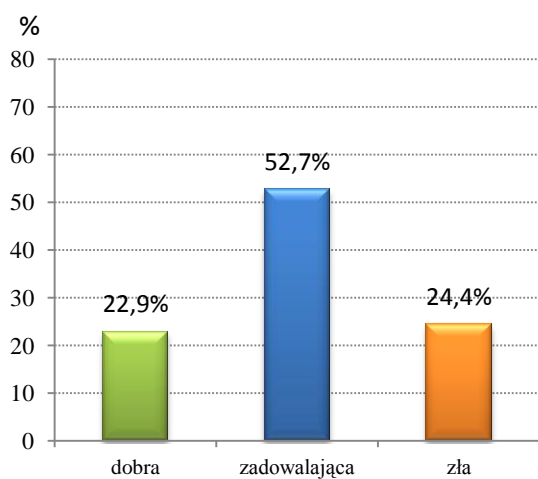
Wykres 6. Ocena ogólnej sytuacji gospodarstwa

Wykres 7. Ocena opłacalności produkcji rolniczej

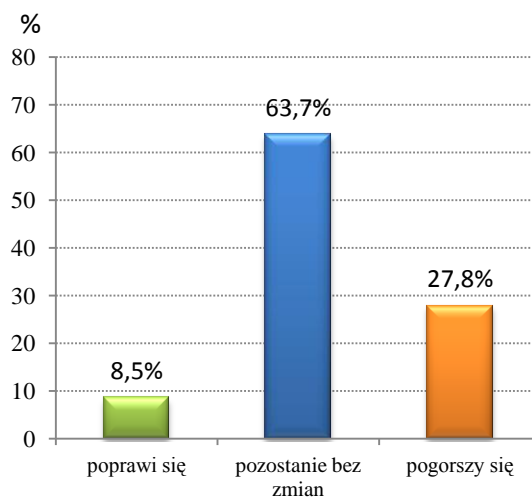
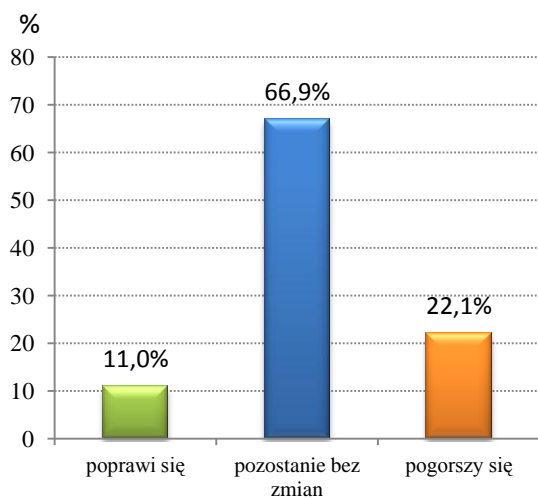
Diagnoza - I półrocze 2012 r.



Diagnoza – czerwiec 2012 r.



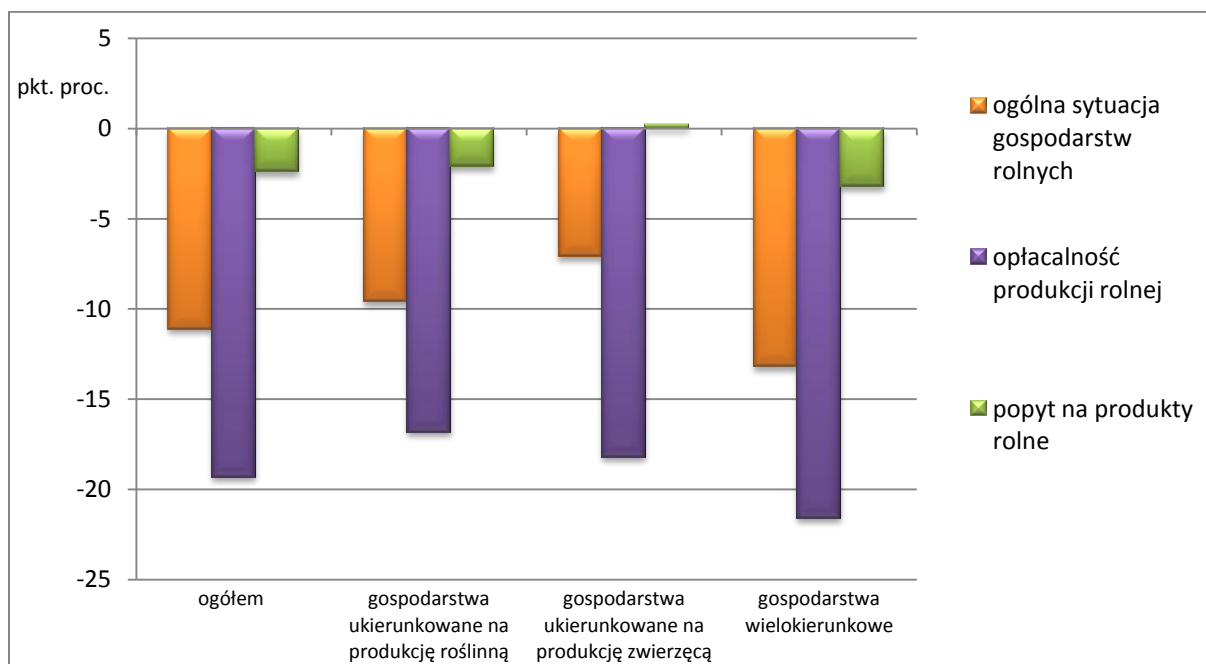
Prognoza - II półrocze 2012 r.



3. Popyt na produkty rolne

Według opinii rolników popyt na produkty rolne wytwarzane w ich gospodarstwach zmniejszy się w II półroczu br. Odsetek odpowiedzi dotyczących zmniejszenia się popytu przewyższał odpowiedzi deklarujące jego wzrost o 2,4 pkt. procentowego.

Wykres 8. Salda odpowiedzi dotyczące prognozowanej sytuacji gospodarstw, opłacalności i popytu



Należy zauważyć, że wzrost popytu prognozowały gospodarstwa osób prawnych i jednostek organizacyjnych niemających osobowości prawnej oraz gospodarstwa o powierzchni co najmniej 10 ha użytków rolnych.

Rodzaje wydatków ponoszonych na działalność rolniczą i źródła ich finansowania

W pierwszej połowie 2012 r. – 93,3% ogółu gospodarstw przy prowadzeniu działalności rolniczej korzystało ze środków własnych, 74,4% ze środków unijnych, z tego płatności bezpośrednie stanowiły źródło dochodu dla 64,7% jednostek. Wśród ogółu gospodarstw 12,7% korzystało z kredytów, w tym 9,2% z kredytów preferencyjnych dla rolnictwa. W najbliższym półroczu, według deklaracji rolników, zmniejszy się udział kredytów i programów unijnych jako źródła finansowania prowadzonej działalności rolniczej na rzecz jej finansowania z posiadanych środków własnych.

Tabl. 3. Gospodarstwa rolne według źródeł finansowania i rodzajów wydatków

Wyszczególnienie	Ogółem	Źródła finansowania działalności rolniczej			
		środki własne	kredyty	płatności bezpośrednie	pozostałe fundusze unijne
		<i>w odsetkach</i>			
Ogółem	100,0	100,0	100,0	100,0	100,0
Gospodarstwa ponoszące wydatki:					
inwestycyjne	27,8	21,3	53,8	17,9	37,1
zakup ciągników, maszyn i urządzeń rolniczych	13,3	8,8	28,5	7,6	19,0
budowę, remont lub modernizację budynków gospodarczych	11,7	8,9	18,2	7,1	11,9
na bieżącą działalność rolniczą	97,4	94,3	59,6	92,7	77,7
zakup nawozów	83,7	73,4	42,5	71,8	53,2
zakup pasz	47,6	42,4	21,8	35,9	27,5
zakup środków ochrony roślin	71,3	62,2	33,4	58,7	43,8
inne związane z gospodarstwem rolnym	71,4	66,4	26,3	51,4	36,7

Gospodarstwa ponosiły wydatki związane przede wszystkim z prowadzeniem bieżącej działalności rolniczej (97,4%), najrzadziej jako cel wykorzystania posiadanych środków finansowych, respondenci wymieniali wydatki związane z działalnością inwestycyjną.

Tabl. 4. Gospodarstwa rolne według ukierunkowania produkcyjnego i rodzajów wydatków

Wyszczególnienie	Gospodarstwa		
	wielokierunkowe	ukierunkowane na produkcję roślinną	ukierunkowane na produkcję zwierzęcą
	<i>w odsetkach</i>		
Ogółem	100,0	100,0	100,0
Gospodarstwa ponoszące wydatki:			
inwestycyjne	28,0	23,7	41,1
zakup ciągników, maszyn i urządzeń rolniczych	14,0	9,8	22,3

Tabl. 4. Gospodarstwa rolne według ukierunkowania produkcyjnego i rodzajów wydatków /dok./

Wyszczególnienie	Gospodarstwa		
	wielokierunkowe	ukierunkowane na produkcję roślinną	ukierunkowane na produkcję zwierzęcą
	<i>w odsetkach</i>		
budowę, remont lub modernizację budynków gospodarczych	11,9	10,0	16,6
na bieżącą działalność rolniczą	97,7	97,4	96,3
zakup nawozów	86,7	83,2	73,5
zakup pasz	68,3	14,5	75,9
zakup środków ochrony roślin	72,8	73,5	58,5
inne związane z gospodarstwem rolnym	73,7	67,9	73,7

W II półroczu zgodnie z przewidywaniami rolników zmniejszy się udział wydatków inwestycyjnych na korzyść wydatków związanych z prowadzeniem bieżącej działalności rolniczej. Udział pozostałych wydatków związanych z prowadzeniem gospodarstwa rolnego wśród ogółu wymienionych wydatków pozostanie na zbliżonym poziomie w najbliższych 6 miesiącach.

Czynniki sprzyjające i ograniczające rozwój gospodarstw rolnych

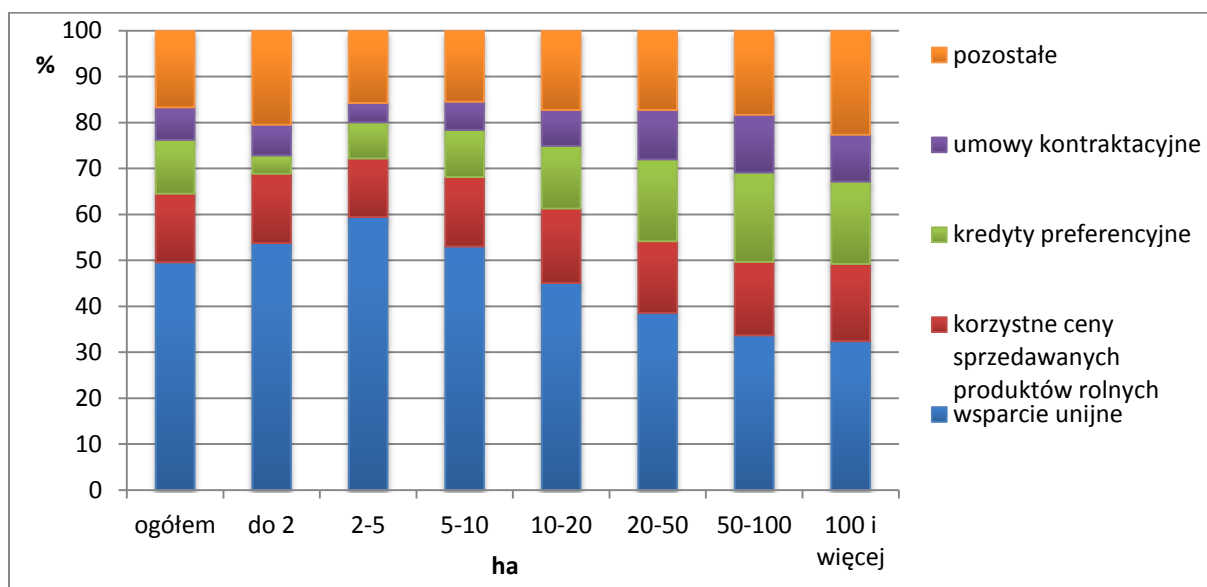
Z ogółu badanych gospodarstw rolnych 66,7% wskazało **czynniki sprzyjające rozwojowi** gospodarstw rolnych. Użytkownicy tych gospodarstw najczęściej wymieniali:

- możliwość korzystania ze wsparcia unijnego (wskaźnik intensywności - 76,0%),
- korzystne ceny sprzedawanych produktów rolnych (wskaźnik intensywności - 22,9%)
- kredyty preferencyjne (wskaźnik intensywności - 17,9%),
- umowy kontraktacyjne (wskaźnik intensywności - 10,8%).

Wśród pozostałych czynników użytkownicy wskazali m.in.: ubezpieczenia związane z prowadzeniem działalności rolniczej, możliwość eksportu produktów rolnych i ich przetworów, możliwość zrzeszania się w grupy producentów rolnych, skup interwencyjny produktów rolnych.

Należy zauważyć, że w opinii 1/3 użytkowników nie wystąpiły żadne czynniki wspomagające rozwój gospodarstw rolnych.

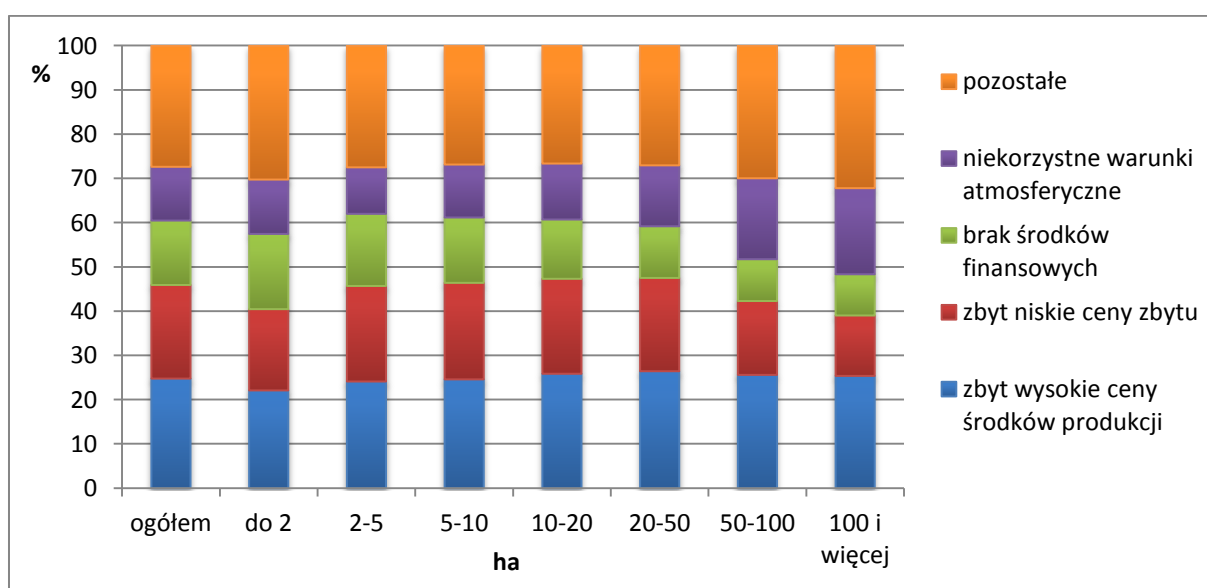
Wykres 9. Czynniki sprzyjające rozwojowi gospodarstw rolnych (wskaźniki struktury) według grup obszarowych użytków rolnych



Niemal wszystkie gospodarstwa uczestniczące w badaniu (96,6%) wymienili przynajmniej jedną **barierę ograniczającą rozwój** gospodarstw rolnych. Najczęściej przez rolników wskazywane były:

- zbyt wysokie ceny środków produkcji (wskaźnik intensywności - 65,8%),
- zbyt niskie ceny zbytu produktów rolnych (wskaźnik intensywności - 56,2%),
- brak środków finansowych (wskaźnik intensywności - 38,7%),
- niekorzystne warunki atmosferyczne (wskaźnik intensywności - 32,3%).

Wykres 10. Czynniki ograniczające rozwój gospodarstw rolnych (wskaźniki struktury) według grup obszarowych użytków rolnych



Rzadziej wymienianymi czynnikami hamującymi rozwój gospodarstw były m.in.: zbyt wysokie koszty usług rolniczych, ryzyko z powodu dużych wahań cen sprzedaży, trudności ze zbytem produktów rolnych, wysokie oprocentowanie kredytów rolniczych i trudności w ich uzyskaniu.

Podsumowanie

Wyniki badania przeprowadzonego w czerwcu br. pokazują, że biorąc pod uwagę salda odpowiedzi na pytania dotyczące ogólnej sytuacji gospodarstw rolnych, opłacalności produkcji rolnej oraz popytu na produkty rolne, w ocenie rolników zmiany koniunktury jakie miały miejsce w I półroczu br. jak i bieżąca koniunktura w użytkowanych przez nich gospodarstwach rolnych kształtowała się niekorzystnie. Negatywne były również prognozy dotyczące II półroczu 2012 r.

Analiza uzyskanych danych wykazała, że:

- ponad $\frac{3}{4}$ użytkowników uznało bieżącą ogólną sytuację swoich gospodarstw rolnych jako zadowalającą lub dobrą, jednak należy zauważyć, że biorąc pod uwagę dwie skrajne oceny, opinie o złej sytuacji nieznacznie przeważały nad opiniami przeciwnymi,
- rolnicy negatywnie ocenili bieżącą opłacalność produkcji rolniczej. Najbardziej pesymistyczni byli użytkownicy gospodarstw wielokierunkowych, a najmniej - gospodarstw ukierunkowanych na produkcję zwierzęcą. Tylko ok. 15% respondentów stwierdziło, że prowadzenie produkcji rolniczej jest opłacalne. Byli to przede wszystkim użytkownicy gospodarstw o powierzchni co najmniej 20 ha użytków rolnych, a także producenci specjalizujący się w produkcji jaj, drobiu rzeźnego i chowie owiec, a w przypadku produkcji roślinnej - w produkcji buraków cukrowych oraz rzepaku i rzepiku. Dodatkowo saldo wykazały również gospodarstwa specjalizujące się w prowadzeniu upraw pod osłonami oraz plantacje drzew i krzewów owocowych.
- respondenci byli jeszcze bardziej pesymistyczni w ocenie bieżącego popytu na wytwarzane w ich gospodarstwach produkty rolne. Wprawdzie ok. 65% uznało popyt za wystarczający, ale już tylko niespełna 8% za duży wobec prawie 27% respondentów, którzy ocenili popyt za zbyt mały. Poziom pesymizmu malał wraz z rosnącą powierzchnią użytków rolnych, jednak nawet wśród gospodarstw największych (100 ha i więcej) opinie negatywne jeszcze nieznacznie przeważały nad

opiniami przeciwnymi. Biorąc pod uwagę ukierunkowanie produkcyjne, najbardziej pesymistyczni byli rolnicy specjalizujący się w produkcji roślinnej, a najmniej (podobnie jak w ocenie opłacalności) - w produkcji zwierzęcej. Wśród jednostek specjalizujących się w produkcji roślinnej najkorzystniejsze oceny odnotowano dla producentów buraków cukrowych oraz rzepaku i rzepiku, a wśród specjalizujących się w produkcji zwierzęcej - dla producentów jaj i wieprzowiny,

- bieżąca ocena zarówno sytuacji ogólnej gospodarstwa rolnego, jak i opłacalności była bardziej optymistyczna niż ocena zmian jakie zaszły w I półroczu br., jak również prognozy na kolejne 6 miesięcy bieżącego roku. Inaczej wskaźniki kształtowały się w przypadku popytu. Opinia o bieżącym popycie była zdecydowanie mniej korzystna niż ocena zmian w popycie w I półroczu br. oraz prognoza na kolejne półrocze,
- użytkownicy, którzy sygnalizowali zmiany wielkości sprzedaży wytworzonych produktów rolnych w porównaniu do I półrocza 2011 r., częściej oceniali je jako niekorzystne (zmniejszenie sprzedaży), przy czym bardziej pesymistyczni w swoich ocenach byli producenci produktów roślinnych niż zwierzęcych,
- zdecydowana większość rolników nie zamierzała dokonywać zmian ani w powierzchni użytków rolnych ani upraw o największym znaczeniu ekonomicznym. Pomimo negatywnej oceny koniunktury, wśród rolników, którzy takie zmiany planowali dominowały zamierzenia o zwiększeniu powierzchni nad zamierzeniami o zmniejszeniu areалу czy też całkowitej rezygnacji z danej uprawy. Podobnie, ponad $\frac{3}{4}$ rolników prowadzących produkcję zwierzęcą planowała pozostawić liczebność stada zwierząt o największym znaczeniu ekonomicznym bez zmian, a ci, którzy takie zmiany planowali w większości zamierzali pogłowie zwiększyć,
- użytkownicy gospodarstw rolnych wskazywali dopłaty unijne jako najważniejszy czynnik sprzyjający rozwojowi gospodarstw rolnych, a największymi barierami w ich opinii były zbyt wysokie ceny środków produkcji i zbyt niskie ceny wytwarzanych produktów rolnych.

Należy podkreślić, że opinie rolników dotyczące koniunktury w gospodarstwach rolnych uzależnione były od formy prawnej gospodarstwa rolnego, powierzchni użytków rolnych, ukierunkowania produkcyjnego gospodarstw rolnych, rodzaju prowadzonych upraw, i gatunków / grup użytkowych utrzymywanych zwierząt gospodarskich, a także od wieku i wykształcenia osoby kierującej gospodarstwem.

Analiza sald odpowiedzi w ww. grupach gospodarstw pokazuje, że:

- gospodarstwa osób prawnych i jednostek organizacyjnych niemających osobowości prawnej były zdecydowanie bardziej optymistyczne w ocenie koniunktury niż gospodarstwa indywidualne,
- poziom pesymizmu malał wraz ze wzrostem powierzchni użytków rolnych. Wyraźnie bardziej optymistyczne były gospodarstwa o powierzchni co najmniej 15 ha użytków rolnych (w tym szczególnie o powierzchni 100 ha i więcej),
- gospodarstwa specjalizujące się / wyraźnie ukierunkowane na produkcję zwierzęcą zdecydowanie korzystniej oceniały koniunkturę niż gospodarstwa specjalizujące się w produkcji roślinnej i gospodarstwa wielokierunkowe,
- najbardziej optymistyczni w swoich ocenach byli bardzo młodzi rolnicy (w wieku poniżej 25 lat),
- biorąc pod uwagę poziom wykształcenia i staż pracy osób kierujących gospodarstwami, korzystniej oceniały koniunkturę osoby z wykształceniem co najmniej średnim (w tym szczególnie korzystnie z wyższym na poziomie licencjata lub inżyniera) oraz ze stażem w prowadzeniu gospodarstw rolnego do 10 lat (wyjątkowo optymistyczne były osoby z zaledwie rocznym stażem).

TABLICE

Tabl. 1. Zamierzenia rolników prowadzących produkcję roślinną dotyczące zmiany powierzchni upraw o największym znaczeniu ekonomicznym według grup obszarowych użytków rolnych

Wyszczególnienie	Gospodarstwa rolne, które planowały, że w II półroczu br. powierzchnię upraw/nasadzeń o największym znaczeniu ekonomicznym:				Saldo odpowiedzi w pkt. proc.
	zwiększą	pozostawią bez zmian	zmniejszą	zrezygnują z upraw	
	w odsetkach				
Ogółem	7,3	88,2	3,6	0,8	2,9
z tego w grupach obszarowych UR:					
poniżej 2 ha	4,7	86,8	6,0	2,5	-3,8
2 - 5	5,6	88,3	5,0	1,0	-0,4
5 - 10	7,0	89,5	2,9	0,6	3,5
10 - 15	6,7	90,7	2,0	0,5	4,2
15 - 20	11,0	85,9	2,9	0,3	7,8
20 - 30	10,3	86,0	3,3	0,4	6,6
30 - 50	11,5	85,3	2,7	0,6	8,2
50 - 100	15,5	81,5	2,9	0,1	12,5
100 ha i więcej	15,9	79,9	3,6	0,6	11,7

Tabl. 2. Zamierzenia rolników prowadzących produkcję roślinną w zakresie zmiany powierzchni upraw o największym znaczeniu ekonomicznym według ukierunkowania prowadzonej produkcji

Wyszczególnienie	Gospodarstwa rolne, które planowały, że w II półroczu br. powierzchnię upraw/nasadzeń o największym znaczeniu ekonomicznym:				Saldo odpowiedzi w pkt. proc.
	zwiększą	pozostawią bez zmian	zmniejszą	zrezygnują z upraw	
	w odsetkach				
Gospodarstwa prowadzące produkcję roślinną	7,3	88,3	3,6	0,8	2,9
Gospodarstwa ukierunkowane na:					
produkcję roślinną	8,6	86,4	3,7	1,3	3,6
produkcję zwierzęcą	7,9	89,2	2,5	0,4	5,0
Gospodarstwa wielokierunkowe	6,1	89,6	3,8	0,5	1,8

Tabl. 3. Zamierzenia rolników prowadzących produkcję zwierzęcą dotyczące zmiany pogłowia zwierząt gospodarskich o największym znaczeniu ekonomicznym według grup obszarowych użytków rolnych

Wyszczególnienie	Gospodarstwa rolne, które planowały, że w II półroczu br. pogłowiu zwierząt o największym znaczeniu ekonomicznym:				Saldo odpowiedzi w pkt. proc.
	zwiększą	pozostawią bez zmian	zmniejszą	zrezygnują z upraw	
	w odsetkach				
Ogółem	15,3	76,4	6,1	2,2	7,0
z tego w grupach obszarowych UR:					
poniżej 2 ha	7,9	80,6	6,6	4,9	-3,6
2 - 5	9,9	80,5	6,4	3,2	0,3
5 - 10	13,5	78,0	6,6	2,0	4,9
10 - 15	19,0	74,2	5,4	1,4	12,2
15 - 20	22,1	71,0	5,5	1,5	15,1
20 - 30	25,8	68,8	4,8	0,6	20,4
30 - 50	22,8	71,1	5,7	0,5	16,6
50 - 100	23,7	69,3	6,1	0,9	16,7
100 ha i więcej	22,8	68,3	6,3	2,5	14,0

Tabl. 4. Zamierzenia rolników prowadzących produkcję zwierzęcą w zakresie zmiany pogłowia zwierząt gospodarskich o największym znaczeniu ekonomicznym według ukierunkowania prowadzonej produkcji

Wyszczególnienie	Gospodarstwa rolne, które planowały, że w II półroczu br. pogłowiu zwierząt o największym znaczeniu ekonomicznym:				Saldo odpowiedzi w pkt. proc.
	zwiększyć	pozostawić bez zmian	zmniejszyć	zrezygnować z chowu	
	w odsetkach				
Gospodarstwa prowadzące produkcję zwierzęcą	15,3	76,4	6,1	2,2	7,0
Gospodarstwa ukierunkowane na:					
produkcję roślinną	9,8	79,5	6,4	4,3	-0,9
produkcję zwierzęcą	22,3	71,9	4,7	1,1	16,5
Gospodarstwa wielokierunkowe	14,2	77,2	6,4	2,2	5,6

Tabl. 5. Ocena zmian w wielkości sprzedaży produktów roślinnych według grup obszarowych użytków rolnych

Wyszczególnienie	Gospodarstwa, w których sprzedaż produktów roślinnych w porównaniu do I półrocza 2011 r.:			Saldo odpowiedzi w pkt. proc.
	wzrosła	pozostała bez zmian	zmniejszyła się	
	w odsetkach			
Ogółem	8,3	76,6	15,1	-6,8
z tego w grupach obszarowych UR:				
poniżej 2 ha	5,3	78,5	16,2	-10,9
2 - 5	6,1	78,1	15,8	-9,7
5 - 10	7,7	77,1	15,2	-7,5
10 - 15	8,4	76,9	14,8	-6,4
15 - 20	10,9	75,1	14,0	-3,1
20 - 30	10,8	75,2	13,9	-3,1
30 - 50	16,4	70,4	13,2	3,2
50 - 100	15,6	70,4	14,0	1,6
100 ha i więcej	19,6	67,0	13,5	6,1

Tabl. 6. Ocena zmian w wielkości sprzedaży produktów roślinnych według ukierunkowania prowadzonej produkcji

Wyszczególnienie	Gospodarstwa, w których sprzedaż produktów roślinnych w porównaniu do I półrocza 2011 r.:			Saldo odpowiedzi w pkt. proc.
	wzrosła	pozostała bez zmian	zmniejszyła się	
	w odsetkach			
Gospodarstwa prowadzące sprzedaż produktów roślinnych ogółem	8,3	76,6	15,1	-6,8
Gospodarstwa ukierunkowane na:				
produkcję roślinną	9,3	74,3	16,4	-7,1
produkcję zwierzęcą	10,2	78,4	11,4	-1,2
Gospodarstwa wielokierunkowe	6,9	78,8	14,3	-7,4

Tabl. 7. Ocena zmian w wielkości sprzedaży produktów zwierzęcych według grup obszarowych użytków rolnych

Wyszczególnienie	Gospodarstwa, w których sprzedaż produktów zwierzęcych w porównaniu do I półrocza 2011 r.:			Saldo odpowiedzi w pkt. proc.
	wzrosła	pozostała bez zmian	zmniejszyła się	
	w odsetkach			
Ogółem	12,5	74,6	12,9	-0,4
z tego w grupach obszarowych UR:				
poniżej 2 ha	5,4	80,8	13,8	-8,4
2 - 5	7,5	77,7	14,8	-7,3
5 - 10	10,3	75,8	14	-3,7
10 - 15	13,7	75,3	11	2,7
15 - 20	17,7	70,4	11,9	5,8
20 - 30	21,4	68,5	10,1	11,3
30 - 50	21,2	67,9	10,9	10,3
50 - 100	21,6	69,1	9,3	12,3
100 ha i więcej	26,4	61,4	12,3	14,1

Tabl. 8. Ocena zmian w wielkości sprzedaży produktów zwierzęcych według ukierunkowania prowadzonej produkcji

Wyszczególnienie	Gospodarstwa, w których sprzedaż produktów zwierzęcych w porównaniu do I półrocza 2011 r.:			Saldo odpowiedzi w pkt. proc.
	wzrosła	pozostała bez zmian	zmniejszyła się	
	w odsetkach			
Gospodarstwa prowadzące sprzedaż produktów zwierzęcych ogółem	12,5	74,6	12,9	-0,4
Gospodarstwa ukierunkowane na:				
produkcję roślinną	21,1	68,4	10,5	10,6
produkcję zwierzęcą	7,5	78,3	14,2	-6,7
Gospodarstwa wielokierunkowe	10,6	76,0	13,4	-2,8

Tabl. 10. Zmiana ogólnej sytuacji gospodarstw rolnych według grup obszarowych użytków rolnych

Wyszczególnienie	Gospodarstwa rolne, których ogólna sytuacja w ciągu I półrocza br.:			Saldo odpowiedzi w pkt. proc.
	poprawiła się	pozostała bez zmian	pogorszyła się	
	w odsetkach			
Ogółem	10,0	59,1	30,9	-20,9
z tego w grupach obszarowych UR:				
poniżej 2 ha	8,1	63,9	28,0	-19,9
2 - 5	9,0	62,1	28,9	-19,9
5 - 10	9,0	60,3	30,7	-21,7
10 - 15	11,2	55,1	33,7	-22,5
15 - 20	11,0	54,7	34,3	-23,3
20 - 30	12,0	54,8	33,2	-21,2
30 - 50	15,4	50,8	33,8	-18,4
50 - 100	16,1	51,5	32,4	-16,3
100 ha i więcej	16,1	57,9	26,0	-9,9

Tabl. 11. Zmiana ogólnej sytuacji gospodarstw rolnych według ukierunkowania prowadzonej produkcji

Wyszczególnienie	Gospodarstwa rolne, których ogólna sytuacja w ciągu I półrocza br.:			Saldo odpowiedzi w pkt. proc
	poprawiła się	pozostała bez zmian	pogorszyła się	
	w odsetkach			
Gospodarstwa ogółem	10,0	59,1	30,9	-20,9
Gospodarstwa ukierunkowane na:				
produkcję roślinną	9,8	61,3	28,9	-19,1
produkcję zwierzęcą	13,8	53,0	33,2	-19,4
Gospodarstwa wielokierunkowe	9,2	58,7	32,1	-22,9

Tabl. 15. Ocena bieżącej ogólnej sytuacji gospodarstw rolnych według grup obszarowych użytków rolnych

Wyszczególnienie	Gospodarstwa rolne, których bieżąca sytuacja ogólna była:			Saldo odpowiedzi w pkt. proc.
	dobra	zadowalająca	zła	
	w odsetkach			
Ogółem	22,9	52,7	24,4	-1,5
z tego w grupach obszarowych UR:				
poniżej 2 ha	23,5	48,2	28,3	-4,8
2 - 5	20,9	51,3	27,8	-6,9
5 - 10	21,0	51,8	27,2	-6,2
10 - 15	22,0	56,5	21,5	0,5
15 - 20	25,8	55,4	18,8	7,0
20 - 30	26,9	56,5	16,6	10,3
30 - 50	33,8	54,5	11,7	22,1
50 - 100	35,0	51,2	13,8	21,2
100 ha i więcej	35,4	53,0	11,6	23,8

Tabl. 16. Ocena bieżącej ogólnej sytuacji gospodarstw rolnych według ukierunkowania prowadzonej produkcji

Wyszczególnienie	Gospodarstwa rolne, których bieżąca sytuacja ogólna była:			Saldo odpowiedzi w pkt. proc
	dobra	zadowalająca	zła	
	w odsetkach			
Gospodarstwa ogółem	22,9	52,7	24,4	-1,5
Gospodarstwa ukierunkowane na:				
produkcję roślinną	23,1	51,2	25,7	-2,6
produkcję zwierzęcą	27,3	54,4	18,3	9,0
Gospodarstwa wielokierunkowe	21,7	53,5	24,8	-3,1

Tabl. 18. Zmiana opłacalności produkcji rolniczej według grup obszarowych użytków rolnych

Wyszczególnienie	Gospodarstwa rolne, w których opłacalność produkcji rolniczej w ciągu I półrocza br.:			Saldo odpowiedzi w pkt. proc.
	poprawiła się	pozostała bez zmian	pogorszyła się	
	w odsetkach			
Ogółem	7,1	51,1	41,8	-34,7
z tego w grupach obszarowych UR:				
poniżej 2 ha	4,7	53,2	42,2	-37,5
2 - 5	5,2	52,8	42,0	-36,8
5 - 10	6,8	52,3	40,9	-34,1
10 - 15	8,4	49,4	42,2	-33,8
15 - 20	9,8	46,9	43,3	-33,5
20 - 30	9,9	46,9	43,2	-33,3
30 - 50	10,0	47,2	42,8	-32,8
50 - 100	11,4	48,3	40,3	-28,9
100 ha i więcej	13,7	52,6	33,7	-20,0

Tabl. 19. Zmiana opłacalności produkcji rolniczej według ukierunkowania prowadzonej produkcji

Wyszczególnienie	Gospodarstwa rolne, w których opłacalność produkcji rolniczej w ciągu I półrocza br.:			Saldo odpowiedzi w pkt. proc
	poprawiła się	pozostała bez zmian	pogorszyła się	
	w odsetkach			
Gospodarstwa ogółem	7,1	51,1	41,8	-34,7
Gospodarstwa ukierunkowane na:				
produkcję roślinną	7,4	53,2	39,4	-32,0
produkcję zwierzęcą	9,3	45,9	44,8	-35,5
Gospodarstwa wielokierunkowe	6,3	50,6	43,1	-36,8

Tabl. 21. Ocena opłacalności produkcji rolniczej według grup obszarowych użytków rolnych

Wyszczególnienie	Gospodarstwa rolne, w których bieżąca produkcja rolnicza była:			Saldo odpowiedzi w pkt. proc.
	opłacalna	brak zdecydowanej opinii	nieopłacalna	
	w odsetkach			
Ogółem	15,1	55,0	29,9	-14,8
z tego w grupach obszarowych UR:				
poniżej 2 ha	9,4	55,0	38,1	-28,7
2 - 5	10,2	53,0	36,8	-26,6
5 - 10	12,5	56,5	31,0	-18,5
10 - 15	16,9	56,1	27,0	-10,1
15 - 20	20,2	57,9	21,9	-1,7
20 - 30	25,9	56,4	17,7	8,2
30 - 50	30,6	54,9	14,5	16,1
50 - 100	35,5	51,6	12,9	22,6
100 ha i więcej	41,8	48,7	9,5	32,3

Tabl. 22. Ocena opłacalności produkcji rolniczej według ukierunkowania prowadzonej produkcji

Wyszczególnienie	Gospodarstwa rolne, w których bieżąca produkcja rolnicza była:			Saldo odpowiedzi <i>w pkt. proc</i>
	opłacalna	brak zdecydowanej opinii	nieopłacalna	
	<i>w odsetkach</i>			
Gospodarstwa ogółem	15,1	55,0	29,9	-14,8
Gospodarstwa ukierunkowane na:				
produkcję roślinną	16,0	55,2	28,8	-12,8
produkcję zwierzęcą	22,1	55,7	22,2	-0,1
Gospodarstwa wielokierunkowe	12,5	54,7	32,8	-20,3

Tabl. 24. Zmiana popytu na produkty rolne według grup obszarowych użytków rolnych

Wyszczególnienie	Gospodarstwa, w których popyt na wytworzone produkty rolne w ciągu I półrocza br.:			Saldo odpowiedzi w pkt. proc.
	wzrósł	pozostał bez zmian	zmniejszył się	
	w odsetkach			
Ogółem	12,7	71,9	15,4	-2,7
z tego w grupach obszarowych UR:				
poniżej 2 ha	8,8	72,1	19,1	-10,3
2 - 5	10,7	73,0	16,3	-5,6
5 - 10	12,1	71,4	16,5	-4,4
10 - 15	13,2	73,6	13,2	0,0
15 - 20	15,3	70,5	14,2	1,1
20 - 30	15,9	71,2	12,9	3,0
30 - 50	19,5	68,7	11,8	7,7
50 - 100	19,1	70,2	10,7	8,4
100 ha i więcej	19,8	70,9	9,3	10,5

Tabl. 25. Zmiana popytu na produkty rolne według ukierunkowania prowadzonej produkcji

Wyszczególnienie	Gospodarstwa, w których popyt na wytworzone produkty rolne w ciągu I półrocza br.:			Saldo odpowiedzi w pkt. proc
	wzrósł	pozostał bez zmian	zmniejszył się	
	w odsetkach			
Gospodarstwa ogółem	12,7	71,9	15,4	-2,7
Gospodarstwa ukierunkowane na:				
produkcję roślinną	13,1	69,2	17,7	-4,6
produkcję zwierzęcą	15,9	72,7	11,4	4,5
Gospodarstwa wielokierunkowe	11,5	74,1	14,4	-2,9

Tabl. 27. Ocena popytu na produkty rolne według grup obszarowych użytków rolnych

Wyszczególnienie	Gospodarstwa rolne, w których bieżący popyt na wytworzone produkty rolne był:			Saldo odpowiedzi w pkt. proc.
	duży	wystarczający	zbyt mały	
	w odsetkach			
Ogółem	7,8	65,4	26,8	-19,0
z tego w grupach obszarowych UR:				
poniżej 2 ha	6,3	65,4	35,4	-29,1
2 - 5	5,3	63,0	31,7	-26,4
5 - 10	7,8	63,6	28,6	-20,8
10 - 15	7,5	70,0	22,5	-15,0
15 - 20	9,4	68,1	22,5	-13,1
20 - 30	11,5	70,9	17,6	-6,1
30 - 50	13,0	69,6	17,4	-4,4
50 - 100	12,1	73,8	14,1	-2,0
100 ha i więcej	12,4	74,2	13,4	-1,0

Tabl. 28. Ocena popytu na produkty rolne według ukierunkowania prowadzonej produkcji

Wyszczególnienie	Gospodarstwa rolne, w których bieżący popyt na wytworzone produkty rolne był:			Saldo odpowiedzi w pkt. proc
	duży	wystarczający	zbyt mały	
	w odsetkach			
Gospodarstwa ogółem	7,8	65,4	26,8	-19,0
Gospodarstwa ukierunkowane na:				
produkcję roślinną	8,3	61,6	30,1	-21,8
produkcję zwierzęcą	9,2	72,2	18,6	-9,4
Gospodarstwa wielokierunkowe	7,0	66,7	26,3	-19,3

Tabl. 30. Ocena przewidywanej ogólnej sytuacji gospodarstw rolnych według grup obszarowych użytków rolnych

Wyszczególnienie	Gospodarstwa rolne, których sytuacja ogólna w II półroczu br.:			Saldo odpowiedzi w pkt. proc.
	poprawi się	pozostanie bez zmian	pogorszy się	
	w odsetkach			
Ogółem	11,0	66,9	22,1	-11,1
z tego w grupach obszarowych UR:				
poniżej 2 ha	8,9	66,3	24,8	-15,9
2 - 5	10,3	66,5	23,2	-12,9
5 - 10	9,3	68,5	22,2	-12,9
10 - 15	11,3	69,3	19,4	-8,1
15 - 20	12,2	67,0	20,8	-8,6
20 - 30	16,8	61,0	22,2	-5,4
30 - 50	16,1	62,4	21,5	-5,4
50 - 100	18,8	62,2	19,0	-0,2
100 ha i więcej	17,7	65,1	17,2	0,5

Tabl. 31. Ocena przewidywanej ogólnej sytuacji gospodarstw rolnych według ukierunkowania prowadzonej produkcji

Wyszczególnienie	Gospodarstwa rolne, których sytuacja ogólna w II półroczu br.:			Saldo odpowiedzi w pkt. proc
	poprawi się	pozostanie bez zmian	pogorszy się	
	w odsetkach			
Gospodarstwa ogółem	11,0	66,9	22,1	-11,1
Gospodarstwa ukierunkowane na:				
produkcję roślinną	11,6	67,2	21,2	-9,6
produkcję zwierzęcą	13,7	65,5	20,8	-7,1
Gospodarstwa wielokierunkowe	9,9	67,0	23,1	-13,2

Tabl. 33. Ocena przewidywanej opłacalności produkcji rolniczej według grup obszarowych użytków rolnych

Wyszczególnienie	Gospodarstwa rolne, w których opłacalność produkcji rolniczej w II półroczu br.:			Saldo odpowiedzi w pkt. proc.
	poprawi się	pozostanie bez zmian	pogorszy się	
	w odsetkach			
Ogółem	8,5	63,7	27,8	-19,3
z tego w grupach obszarowych UR:				
poniżej 2 ha	8,1	63,3	28,6	-20,5
2 - 5	7,3	63,6	29,1	-21,8
5 - 10	7,6	64,6	27,8	-20,2
10 - 15	8,9	65,6	25,5	-16,6
15 - 20	10,5	63,3	26,2	-15,7
20 - 30	11,4	60,2	28,4	-17,0
30 - 50	11,8	60,7	27,5	-15,7
50 - 100	13,1	60,8	26,1	-13,0
100 ha i więcej	13,7	64,1	22,2	-8,5

Tabl. 34. Ocena przewidywanej opłacalności produkcji rolniczej według ukierunkowania prowadzonej produkcji

Wyszczególnienie	Gospodarstwa rolne, w których opłacalność produkcji rolniczej w II półroczu br.:			Saldo odpowiedzi w pkt. proc
	poprawi się	pozostanie bez zmian	pogorszy się	
	w odsetkach			
Gospodarstwa ogółem	8,5	63,7	27,8	-19,3
Gospodarstwa ukierunkowane na:				
produkcję roślinną	9,4	64,4	26,2	-16,8
produkcję zwierzęcą	10,5	60,8	28,7	-18,2
Gospodarstwa wielokierunkowe	7,2	64,0	28,8	-21,6

Tabl. 36. Ocena przewidywanego popytu według grup obszarowych użytków rolnych

Wyszczególnienie	Gospodarstwa, w których popyt na wytworzone produkty rolne w II półroczu br.:			Saldo odpowiedzi w pkt. proc.
	zwiększy się	pozostanie bez zmian	zmniejszy się	
	w odsetkach			
Ogółem	11,9	73,8	14,3	-2,4
z tego w grupach obszarowych UR:				
poniżej 2 ha	10,4	71,8	17,8	-7,4
2 - 5	10,8	73,4	15,8	-5,0
5 - 10	9,8	74,7	15,5	-5,7
10 - 15	12,5	76,5	11,0	1,5
15 - 20	15,3	71,8	12,9	2,4
20 - 30	15,4	72,6	12,0	3,4
30 - 50	18,1	69,7	12,2	5,9
50 - 100	19,3	70,7	10,0	9,3
100 ha i więcej	20,3	71,5	8,2	12,1

Tabl. 37. Ocena przewidywanego popytu na produkty rolne według ukierunkowania prowadzonej produkcji

Wyszczególnienie	Gospodarstwa, w których popyt na wytworzone produkty rolne w II półroczu br.:			Saldo odpowiedzi w pkt. proc
	zwiększy się	pozostanie bez zmian	zmniejszy się	
	w odsetkach			
Gospodarstwa ogółem	11,9	73,8	14,3	-2,4
Gospodarstwa ukierunkowane na:				
produkcję roślinną	13,0	71,9	15,1	-2,1
produkcję zwierzęcą	12,9	74,3	12,8	0,1
Gospodarstwa wielokierunkowe	10,8	75,2	14,0	-3,2