



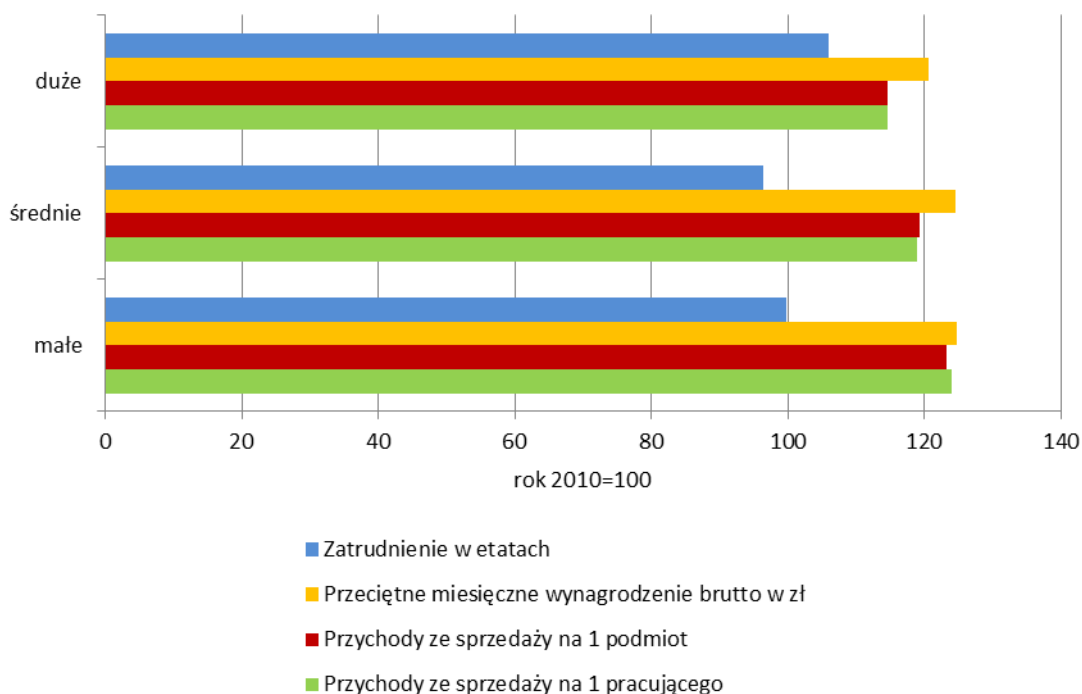
Podmioty gospodarcze według rodzajów i miejsc prowadzenia działalności w 2015 r.

W ostatnich kilku latach odnotowano nieznaczny wzrost ogólnej liczby podmiotów objętych rocznym badaniem działalności gospodarczej przedsiębiorstw o liczbie pracujących 10 i więcej osób. W 2015 roku liczebność podmiotów małych była wyższa niż w roku 2010 o 3,8%, dużych o 8,6%, średnich zaś – niższa o 2,1%.

W porównaniu z rokiem 2010, w badanych przedsiębiorstwach odnotowano niewielki wzrost ogólnej liczby osób zatrudnionych. Zatrudnienie w podmiotach małych i średnich zmniejszyło się odpowiednio o 0,2% i 3,5%, a dużych wzrosło o 6,0%.

W 2015 roku, w badanych przedsiębiorstwach zaobserwowano wzrost przeciętnego miesięcznego wynagrodzenia brutto na jednego zatrudnionego w porównaniu z rokiem 2010. W przedsiębiorstwach małych wzrost ten wyniósł 24,8%, w średnich – 24,6%, w dużych – 20,6%.

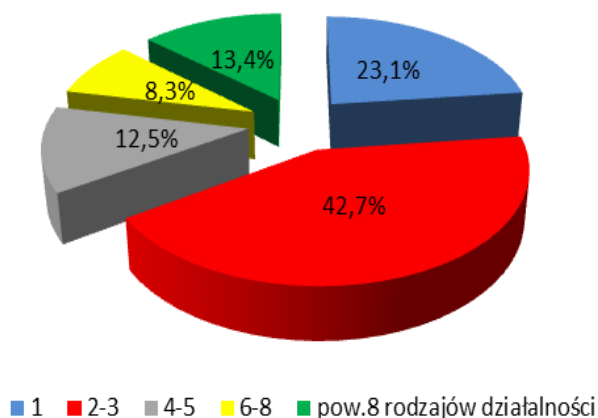
Dynamika podstawowych danych o przedsiębiorstwach według klas wielkości w 2015 r.



W każdej z klas wielkości badanych przedsiębiorstw, w porównaniu z rokiem 2010, zaobserwowano wzrost przychodów ze sprzedaży w przeliczeniu na jeden podmiot i jednego pracującego. W grupie podmiotów małych wskaźniki te wzrosły odpowiednio o 23,2% i 24,1%, w średnich o 19,4% i 18,9%, a w dużych – o 14,7% i 14,6%.

W 2015 roku, w badanej zbiorowości 75 120 przedsiębiorstw o liczbie pracujących 10 osób i więcej dominowały podmioty małe, tj. o liczbie pracujących poniżej 50 osób (75,9% wobec 77,7% w roku 2014). Do grupy podmiotów średnich o liczbie pracujących od 50 do 249 osób należało 19,6% jednostek (w 2014 r. – 18,2%). Najmniej liczną grupę, podobnie jak w roku 2014, stanowiły przedsiębiorstwa duże o liczbie pracujących powyżej 249 osób (4,5% ogólnej liczby przedsiębiorstw). Biorąc pod uwagę podstawowy rodzaj działalności prowadzonej przez badane przedsiębiorstwa, w zbiorowości tej najwięcej było jednostek z sekcji *Przetwórstwo przemysłowe* (29,5%), sekcji *Handel hurtowy i detaliczny; naprawa pojazdów samochodowych, włączając motocykle* (26,4%) oraz sekcji *Budownictwo* (11,6%). Większość badanych jednostek prowadziła jeden rodzaj działalności. Prowadzenie jednego rodzaju działalności na poziomie klasy PKD wykazało 58,3% badanych przedsiębiorstw (w 2014 r. – 59,3%). Spośród podmiotów prowadzących działalność niejednorodną, prowadzenie 2-3 rodzajów działalności zadeklarowało 31,5% przedsiębiorstw, 4-5 rodzajów – 6,3%, 6-8 rodzajów – 2,8%, powyżej 8 – 1,1%.

Udział przychodów ze sprzedaży według liczby rodzajów działalności prowadzonych w przedsiębiorstwach w 2015 r.



Według stanu w dniu 31 XII 2015 r., w przedsiębiorstwach objętych badaniem pracowało 5 555 tys. osób (rok wcześniej – 5 493 tys. osób). W podmiotach małych (do 49 pracujących) pracowało 1 161 tys. osób, w firmach średnich (50 – 249 osób pracujących) – 1 548 tys. osób, w dużych (250 i więcej osób pracujących) – 2 846 tys. osób. Blisko 60% ogółu stanowili pracujący w przetwórstwie przemysłowym oraz handlu (odpowiednio 37,3% i 20,1%).

Wynagrodzenie brutto na jednego zatrudnionego w 2015 r. wyniosło 4 140 zł, co oznacza wzrost o 4,1% w stosunku do roku poprzedniego. W podmiotach małych (do 49 pracujących) i średnich (50 – 249 osób pracujących) kształtowało się ono poniżej średniej (odpowiednio 3 342 zł i 3 905 zł), w dużych (250 i więcej osób pracujących) – powyżej (4 581 zł). Najwyższe przeciętne miesięczne wynagrodzenie brutto zanotowano w firmach działających w sekcjach *Informacja i komunikacja* (7 146 zł) oraz *Górnictwo i wydobywanie* (6 914 zł), najniższe zaś w jednostkach z sekcji *Działalność związana z zakwaterowaniem i usługami gastronomicznymi* (2 915 zł) oraz *Działalność w zakresie usług administrowania* (2 990 zł).

W 2015 r. badane przedsiębiorstwa osiągnęły 3 020 801 mln zł **przychodów ze sprzedaży produktów, towarów i materiałów**, co oznacza 2,9% wzrostu w skali roku. Ponad połowę (56,3%) stanowiły przychody przedsiębiorstw dużych (powyżej 249 pracujących), a niespełna 1/5 – przedsiębiorstw małych (do 49 pracujących). Największą część przychodów ogółem wypracowały przedsiębiorstwa prowadzące działalność z zakresu sekcji *Przetwórstwo przemysłowe* (36,7%) i *Handel hurtowy i detaliczny; naprawa pojazdów samochodowych* (34,4%).

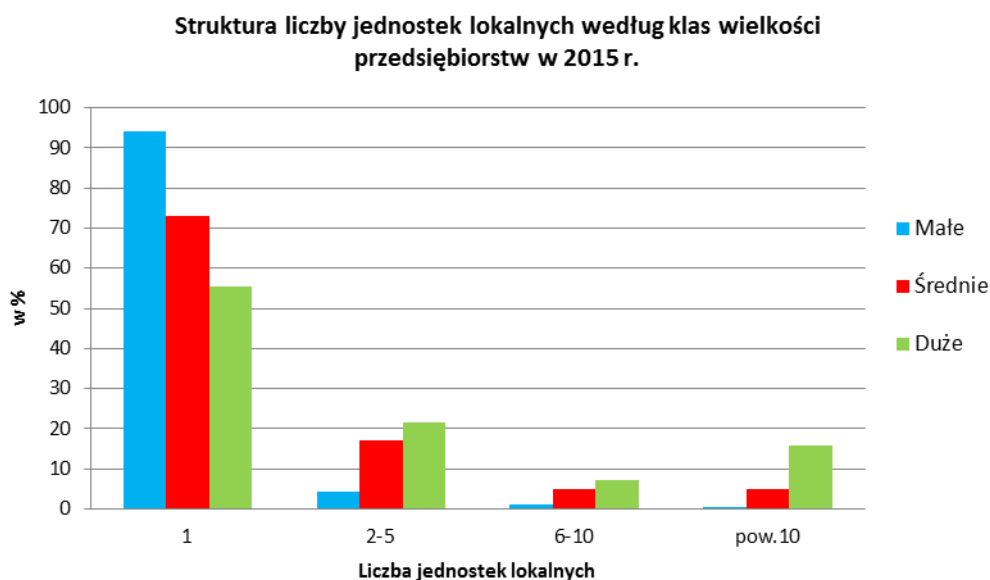
Nakłady inwestycyjne na nowe obiekty majątkowe poniesione w 2015 r. przez ogół badanych podmiotów wyniosły 155 132 mln zł (w 2014 r. – 138 278 mln zł), co oznacza wzrost 12,2% w stosunku do roku ubiegłego. W roku 2015 udział nakładów przedsiębiorstw dużych w ogólnych nakładach poniesionych przez badaną zbiorowość wyniósł 67,7%, przedsiębiorstw średnich – 22,5%, małych – 9,8%. Największy udział w inwestycjach miały przedsiębiorstwa działające w sekcji *Przetwórstwo przemysłowe* (34,4% ogółu nakładów badanej zbiorowości), sekcji *Wytwarzanie i zaopatrywanie w energię elektryczną, gaz, parę wodną i gorącą wodę* (17,5%) oraz sekcji *Transport i gospodarka magazynowa* (13,5%).

Wartość brutto środków trwałych według stanu w dniu 31 XII 2015 r. w przedsiębiorstwach objętych badaniem wyniosła 1 748 296 mln zł (wobec 1 641 504 mln zł rok wcześniej), co oznacza wzrost o 6,5% w skali roku. Środki trwałe podmiotów małych stanowiły 12,0% wartości brutto środków trwałych ogółu przedsiębiorstw, a podmiotów dużych – 66,3%. Największy odsetek środków trwałych (34,5%) należał do przedsiębiorstw z sekcji *Przetwórstwo przemysłowe*.

W roku 2015, najwięcej podmiotów objętych badaniem prowadziło działalność (według siedziby zarządu) na terenie **województwa mazowieckiego** – 11 841 jednostek (tj. 15,8% ogółu) oraz *śląskiego* – 10 277 jednostek (tj. 13,7% ogółu), najmniej zaś na terenie województwa *opolskiego* – 1 706 jednostek (tj. 2,3% ogółu) oraz *podlaskiego* – 1 756 jednostek (tj. 2,3% ogółu). W województwie *mazowieckim* i *śląskim* największy udział miały przedsiębiorstwa o liczbie pracujących mniejszej niż 50 osób, które stanowiły odpowiednio 71,8% i 77,7% ogółu podmiotów tam zlokalizowanych. Podmioty mające siedzibę na terenie województwa *mazowieckiego* i *śląskiego* osiągnęły łącznie 42,9% przychodów ze sprzedaży uzyskanych przez ogół badanych przedsiębiorstw, z czego jednostki z województwa *mazowieckiego* – 31,0%. Łączne przychody jednostek działających na terenie województwa *opolskiego* i *podlaskiego* wyniosły 3,0%. Zatrudnienie w województwie *mazowieckim* i *śląskim* kształtowało się odpowiednio na poziomie 24,3% oraz 13,3% ogólnej liczby zatrudnionych, a w województwach *opolskim* i *podlaskim* – łącznie na poziomie 3,4%.

Przedsiębiorstwa objęte badaniem prowadziły działalność w 150 788 **jednostkach lokalnych**, w tym w 45 835 sklepach stanowiących samodzielne jednostki lokalne (w roku 2014 79 821 podmiotów wykazało działalność w 155 655 jednostkach lokalnych, w tym w 45 462 sklepach). Spośród wszystkich jednostek lokalnych, 199 znajdowało się poza granicami kraju i według stanu na 31 XII 2015 r. pracowało w nich 18 587 osób.

Działalność zlokalizowaną w jednym miejscu prowadziło 66 270 przedsiębiorstw, tj. 88,2% ogółu badanych podmiotów (w 2014 r. – 88,6%). Były to głównie przedsiębiorstwa zatrudniające mniej niż 50 osób (81,0% ogółu podmiotów posiadających jedną jednostkę lokalną). Działalność zlokalizowaną pod jednym adresem prowadziły głównie podmioty z sekcji *Budownictwo* (95,3%) oraz *Edukacja* (94,9% firm w tym obszarze działalności).



Najliczniejszą grupą spośród przedsiębiorstw działających w różnych lokalizacjach były podmioty posiadające od 2 do 10 jednostek lokalnych (9,7% ogółu badanych firm). Odsetek firm prowadzących działalność najbardziej rozproszoną pod względem lokalizacji (powyżej 30 jednostek lokalnych) wyniósł 0,5%.

Tablica 1. Podstawowe dane o przedsiębiorstwach według podstawowego rodzaju prowadzonej działalności w 2015 r.

Sekcje PKD	Liczba przedsiębiorstw	Liczba jednostek lokalnych	Pracujący w tys. stan na 31XII	Wynagrodzenia brutto	Przychody ze sprzedaży produktów, towarów i materiałów	Nakłady na nowe obiekty majątkowe	Wartość brutto środków trwałych stan na 31XII
Ogółem	75120	150788	5555	258265	3020801	155132	1748296
A dz.03 – Rybactwo	42	58	1	43	242	17	390
B – Górnictwo i wydobywanie	374	733	143	11944	51510	5968	77090
C – Przetwórstwo przemysłowe	22182	34796	2071	92000	1108888	53370	602906
D – Wytwarzanie i zaopatrywanie w ener.elekt.,gaz, parę wodną	462	1227	122	9613	193956	27191	272509
E – Dostawa wody; gospodarow. ściekami i odpadami	1563	2725	117	5376	30799	7644	100549
F – Budownictwo	8679	9576	350	16686	157402	4631	39615
G – Handel hurtowy i detaliczny; naprawa poj. samoch.	19821	69014	1118	45780	1040472	14836	177053
H – Transport i gospodarka magazynowa	4725	6564	467	20620	136396	20912	164493
I – Działalność zw. z zakwaterow. i usługami gastronomicznymi	2501	4730	103	3063	17462	1469	26394
J – Informacja i komunikacja	2030	3311	198	15889	101321	6627	98054
L – Działalność zw. z obsługą rynku nieruchomości	2189	2901	91	4546	32746	3016	122793
M – Działalność profesjonalna, naukowa i techniczna	3473	4311	182	12378	58941	2677	16029
N – Działalność w zakresie usług administrowania	2779	4415	383	12176	47426	4488	22418
P – Edukacja	768	969	20	739	2177	83	995
Q – Opieka zdrowotna i pomoc społeczna	2742	3652	150	5925	24243	1668	19350
R – Działalność zw. z kulturą, rozrywką	291	1028	17	668	11699	316	5584
S – Pozostała działalność usługowa	499	778	21	819	5113	211	2065

Tablica 1. Podstawowe dane o przedsiębiorstwach według podstawowego rodzaju prowadzonej działalności w 2015 r. (dok.)

Sekcje PKD	Liczba przedsiębiorstw	Liczba jednostek lokalnych	Pracujący w tys. stan na 31XII	Wynagrodzenia brutto	Przychody ze sprzedaży produktów, towarów i materiałów	Nakłady na nowe obiekty majątkowe	Wartość brutto środków trwałych stan na 31XII
Ogółem	94,1	96,9	101,1	104,7	102,9	112,2	106,5
A dz.03 – Rybactwo	80,8	85,3	100,0	93,5	63,2	37,8	77,4
B – Górnictwo i wydobywanie	93,3	95,6	91,7	92,7	97,4	76,8	97,9
C – Przetwórstwo przemysłowe	94,2	95,2	101,6	105,5	101,9	114,3	106,0
D – Wytwarzanie i zaopatrywanie w ener.elekt.,gaz, parę wodną	95,9	95,7	96,1	98,8	107,7	126,7	107,7
E – Dostawa wody; gospodarowanie ściekami i odpadami	96,5	96,9	100,0	104,3	100,2	112,0	110,2
F – Budownictwo	97,7	97,1	97,8	102,0	103,0	119,9	103,6
G – Handel hurtowy i detaliczny; naprawa poj. samochodowych	90,7	97,8	100,4	105,8	102,4	101,3	109,0
H – Transport i gospodarka magazynowa	97,5	97,9	100,9	104,0	104,8	110,4	112,9
I – Działalność zw. z zakwaterow. i usługami gastronomicznymi	87,5	93,2	99,0	104,0	103,6	112,5	101,8
J – Informacja i komunikacja	92,7	96,5	107,0	110,3	107,9	112,9	101,7
L – Działalność zw. z obsługą rynku nieruchomości	93,9	94,3	96,8	101,5	98,4	94,6	99,3
M – Działalność profesjonalna, naukowa i techniczna	97,6	99,4	104,0	108,1	104,7	131,8	120,9
N – Działalność w zakresie usług administrowania	105,9	102,4	108,2	111,2	112,8	138,6	123,2
P – Edukacja	90,4	88,9	100,0	107,4	86,9	116,9	96,4
Q – Opieka zdrowotna i pomoc społeczna	98,0	98,8	102,0	101,8	110,1	106,4	113,4
R – Działalność zw. z kulturą, rozrywką	88,4	91,5	94,4	99,7	103,7	57,7	100,5
S – Pozostała działalność usługowa	85,0	86,3	100,0	108,0	111,7	114,1	115,3

Tablica 2. Podstawowe dane o przedsiębiorstwach według województw w 2015 r.

Województwa	Liczba przedsiębiorstw	Liczba jednostek lokalnych	Pracujący w tys. stan na 31XII	Wynagrodzenia brutto	Przychody ze sprzedaży produktów, towarów i materiałów	Nakłady na nowe obiekty majątkowe	Wartość brutto środków trwałych stan na 31XII
Polska	75120	150788	5555	258265	3020801	155132	1748296
Dolnośląskie	5360	11448	458	21376	209728	11295	128834
Kujawsko-Pomorskie	3737	6560	234	9106	114723	5452	56406
Lubelskie	3102	6441	182	6996	70139	4068	60621
Lubuskie	1817	2665	110	4325	44335	2492	25483
Łódzkie	4881	9680	318	13348	145129	12098	116261
Małopolskie	7232	14176	452	19321	229397	10945	120053
Mazowieckie	11841	29781	1344	76524	937010	51727	542848
Opolskie	1706	2800	94	4129	45536	1993	24837
Podkarpackie	3765	6587	221	8365	103827	3955	46019
Podlaskie	1756	3098	96	3659	46556	1989	25172
Pomorskie	4618	8211	279	13219	176310	8166	99735
Śląskie	10277	16900	736	36076	358192	17037	225492
Świętokrzyskie	1997	4408	108	4122	47195	2110	32111
Warmińsko-Mazurskie	2155	3665	128	4665	46684	2309	27026
Wielkopolskie	7866	19355	634	26323	372581	15241	166884
Zachodniopomorskie	3010	5013	162	6711	73458	4254	50514

Tablica 2. Podstawowe dane o przedsiębiorstwach według województw w 2015 r. (dok.)

Województwa	Liczba przedsiębiorstw	Liczba jednostek lokalnych	Pracujący w tys. stan na 31XII	Wynagrodzenia brutto	Przychody ze sprzedaży produktów, towarów i materiałów	Nakłady na nowe obiekty majątkowe	Wartość brutto środków trwałych stan na 31XII
	rok 2014 = 100						
Polska	94,1	96,9	101,1	104,7	102,9	112,2	106,5
Dolnośląskie	92,5	96,0	101,5	106,2	103,8	104,0	106,6
Kujawsko-Pomorskie	95,3	97,1	101,1	105,7	103,0	123,0	107,5
Lubelskie	91,6	95,8	98,9	101,7	99,6	83,5	105,0
Lubuskie	93,1	95,3	98,6	104,8	100,5	156,2	107,7
Łódzkie	93,8	97,4	100,6	106,0	104,5	128,7	106,6
Małopolskie	94,1	97,9	101,3	107,5	103,7	116,1	107,9
Mazowieckie	94,4	96,3	102,1	104,9	100,8	113,0	106,5
Opolskie	94,6	94,7	100,1	104,4	105,0	119,6	106,3
Podkarpackie	94,4	97,1	99,5	101,8	112,7	98,8	104,8
Podlaskie	95,8	93,7	101,8	106,2	99,1	116,3	107,5
Pomorskie	93,8	96,0	101,2	104,4	98,5	108,4	106,4
Śląskie	94,4	95,7	99,6	101,4	105,1	108,3	103,4
Świętokrzyskie	93,8	96,3	99,9	102,0	94,6	100,3	102,1
Warmińsko-Mazurskie	93,9	97,6	101,5	105,7	103,5	116,4	107,6
Wielkopolskie	95,2	100,6	102,7	106,5	105,6	112,4	111,1
Zachodniopomorskie	93,5	95,2	101,2	105,7	109,8	117,5	106,6

Informację opracowano na podstawie danych z rocznego badania działalności gospodarczej przedsiębiorstw realizowanego na formularzu SP - Roczna ankieta przedsiębiorstwa.

Roczną ankietę przedsiębiorstwa SP za rok 2015 zobowiązane były wypełnić podmioty o liczbie pracujących (wg stanu na koniec roku) 10 i więcej osób, prowadzące podstawową działalność gospodarczą zaklasyfikowaną wg PKD 2007 do sekcji: A (dz.03), od B do I, J (z wyłączeniem instytucji kultury posiadających osobowość prawną), L, M, N, P (z wyłączeniem szkolnictwa wyższego), Q (z wyłączeniem samodzielnych publicznych zakładów opieki zdrowotnej), R (z wyłączeniem instytucji kultury posiadających osobowość prawną), S. Badaniem nie były objęte państwowe jednostki organizacyjne.

Wyniki badania będą szerzej prezentowane w publikacji „Działalność przedsiębiorstw niefinansowych w 2015 r.”.

Opracowanie merytoryczne Departament Przedsiębiorstw Marzena Starzyńska Tel. 22 608 3839 Jacek Kotowski Tel. 22 608 3393	Rozpowszechnianie Rzecznik Prasowy GUS Artur Satora Tel. 22 608 3475, 22 608 3009 e-mail: rzecznik@stat.gov.pl
--	---

Więcej na: <http://stat.gov.pl/obszary-tematyczne/podmioty-gospodarcze-wyniki-finansowe/>