



GŁÓWNY URZĄD STATYSTYCZNY
CENTRAL STATISTICAL OFFICE

**ZATRUDNIENIE
I WYNAGRODZENIA
W GOSPODARCE NARODOWEJ
W I PÓŁROCZU 2012 R.**

**EMPLOYMENT,
WAGES AND SALARIES
IN NATIONAL ECONOMY
IN 1st HALF OF 2012**

**Statistical
Information
and Elaborations**

**Informacje
i opracowania
statystyczne**

Warszawa 2012

Opracowanie publikacji
Preparation of the publication

Departament Pracy
CSO, Labour Department

kierujący
supervisor

Agnieszka Zgierska
Dyrektor Departamentu Pracy
Director of the Labour Department

opracowanie
elaboration

Teresa Żelazny

tłumaczenie
translation

Irena Skrzypczak

wykresy
graphs

Halina Sztrantowicz

Okładka
Cover

Zakład Wydawnictw Statystycznych
Statistical Publishing Establishment

ISSN 1509-8443

Publikacja dostępna na <http://www.stat.gov.pl>
Publication available on <http://www.stat.gov.pl>

PRZEDMOWA

„Zatrudnienie i wynagrodzenia w gospodarce narodowej w I półroczu 2012 r.” jest kolejną edycją wydawanej co kwartał publikacji poświęconej tematyce pracy i wynagrodzeń.

Celem niniejszej publikacji jest przedstawienie bieżących zmian zachodzących na rynku pracy w zakresie liczby pracujących w jednostkach dużych i średnich, czasu pracy zatrudnionych, jak i liczby bezrobotnych zarejestrowanych w urzędach pracy.

Prezentowane są także dane o poziomie przeciętnych wynagrodzeń nominalnych w gospodarce narodowej oraz o wskaźniku płac realnych, a także informacje o liczbie zezwoleń wydanych cudzoziemcom na pracę w Polsce.

Główny Urząd Statystyczny wyraża podziękowanie wszystkim Sprawozdawcom biorącym udział w badaniach statystycznych rynku pracy, dzięki którym możliwe było przygotowanie tego opracowania.

„Zatrudnienie i wynagrodzenia w gospodarce narodowej w I półroczu 2012 r.” oraz inne opracowania z zakresu rynku pracy i wynagrodzeń można znaleźć w Internecie pod adresem: <http://www.stat.gov.pl>; temat: Praca. Wynagrodzenia.

Jednocześnie prosimy o uwagi i sugestie dotyczące treści i formy publikacji, które przyczynią się do doskonalenia następnych edycji.

Agnieszka Zgierska
Dyrektor Departamentu Pracy

Warszawa, wrzesień 2012 r.

PREFACE

The presented publication “Employment, wages and salaries in national economy 1st half of 2012” is the successive issue of the quarterly publication concerning the matters of labour and earnings.

The publication objective is presentation of the current changes on the labour market regarding the number of the employed in large and medium units and the work time of employees, as well as the number of the unemployed registered in labour offices.

There are also presented data on the level of average nominal earnings in the national economy and real wages indicator, as well as information concerning the number of permits for work in Poland, granted to foreigners.

The Central Statistical Office would like to thank all reporting staff participating in statistical labour market surveys without whom preparing this publication would not be possible.

“Employment, wages and salaries in national economy 1st half of 2012” and other publications within the scope of the Labour market are available online on the website: <http://www.stat.gov.pl>; topic: Labour, Salaries.

We shall appreciate any comments and suggestions related to both the contents and form of this publication, which would facilitate improvement of the future editions of the publication.

Agnieszka Zgierska
Director of the Labour Department

Warsaw, September 2012

SPIS TREŚCI

	Tabl.	Str.
Przedmowa	x	3
Uwagi metodyczne	x	8
Podstawowe tendencje	x	15

TABLICE

Przegląd podstawowych danych w kwartałach 2011–2012	1	19
Pracujący, przeciętne zatrudnienie oraz przeciętne miesięczne wynagrodzenie w sektorze przedsiębiorstw	2	20
Dynamika przeciętnych miesięcznych wynagrodzeń brutto	3	22
Przegląd podstawowych danych w II kwartale 2012 r.	4	22
Pracujący, przeciętne zatrudnienie oraz przeciętne miesięczne wynagrodzenie brutto w gospodarce narodowej według sektorów własności w I półroczu 2012 r.	5	23
Struktura pracujących, przeciętnego zatrudnienia oraz przeciętnego miesięcznego wynagrodzenia brutto w gospodarce narodowej według sektorów własności w I półroczu 2012 r.	6	25
Pracujący, przeciętne zatrudnienie oraz przeciętne miesięczne wynagrodzenie brutto w sektorze przedsiębiorstw według sektorów własności w I półroczu 2012 r.	7	27
Struktura pracujących, przeciętnego zatrudnienia oraz przeciętnego miesięcznego wynagrodzenia brutto w sektorze przedsiębiorstw według sektorów własności w I półroczu 2012 r.	8	29
Pracujący według sekcji gospodarki narodowej - stan w dniu 30 czerwca 2012 r.	9	31
Przeciętne zatrudnienie według sekcji gospodarki narodowej oraz form finansowania w I półroczu 2012 r.	10	32
Czas przepracowany 1 zatrudnionego według sekcji gospodarki narodowej w I półroczu 2012 r.	11	33
Przeciętne miesięczne wynagrodzenie brutto według sekcji gospodarki narodowej oraz form finansowania w I półroczu 2012 r.	12	34
Wskaźnik wynagrodzenia realnego brutto według form finansowania w I półroczu 2012 r.	13	35
Przeciętne miesięczne wynagrodzenie brutto bez wypłat nagród rocznych według sekcji gospodarki narodowej oraz form finansowania w I półroczu 2012 r.	14	36
Przeciętne miesięczne wynagrodzenie w gospodarce narodowej według regionów i województw w II kwartale 2012 r.	15	37
Przeciętne miesięczne wynagrodzenie w gospodarce narodowej według regionów i województw w I półroczu 2012 r.	16	38
Wynagrodzenia według sekcji gospodarki narodowej w I półroczu 2012 r.	17	39
Przeciętne zatrudnienie oraz przeciętne miesięczne wynagrodzenie według sekcji i działów gospodarki narodowej w I półroczu 2012 r.	18	40
Przedsiębiorstwa według przeciętnego miesięcznego wynagrodzenia brutto w wybranych sekcjach i działach w I półroczu 2012 r.	19	44
Bezrobocie według regionów i województw - stan w dniu 30 czerwca 2012 r.	20	47
Zezwolenia na pracę wydane cudzoziemcom według obywatelstwa, wybranych grup pracowniczych i okresu ważności w I półroczu 2012 r.	21	48

WYKRESY

	Str.
Struktura pracujących według sektorów w niektórych sekcjach gospodarki narodowej w czerwcu 2012 r.	49
Odchylenia względne przeciętnych miesięcznych wynagrodzeń brutto od przeciętnego wynagrodzenia w gospodarce narodowej według sekcji w I półroczu	49
Przeciętne wynagrodzenia brutto w sektorze przedsiębiorstw i w sferze budżetowej	50
Wskaźniki przeciętnych wynagrodzeń realnych brutto w sektorze przedsiębiorstw i w jednostkach sfery budżetowej (I kwartał 2008 r.=100)	50
Relacje przeciętnego miesięcznego wynagrodzenia brutto w sektorach własności do przeciętnego wynagrodzenia w gospodarce narodowej w I półroczu	51
Dynamika przeciętnych miesięcznych wynagrodzeń brutto w I półroczu 2012 r. (I półrocze 2011=100)	51

CONTENTS

	Table	Page
Preface	x	3
Methodological notes	x	12
Basic trends	x	17
TABLES		
Survey of basic data in quarters 2011–2012	1	19
Employed persons, average paid employment and average monthly wages and salaries in enterprise sector	2	20
Indices of increase of average monthly gross wages and salaries	3	22
Survey of basic data in II quarter of 2012	4	22
Employed persons, average paid employment and average monthly gross wages and salaries in national economy by ownership sectors in 1st half of 2012	5	23
Structure of employed persons, of average paid employment and of average monthly gross wages and salaries in national economy by ownership sectors in 1st half of 2012 .	6	25
Employed persons, average paid employment and average monthly gross wages and salaries in enterprise sector by ownership sectors in 1st half of 2012	7	27
Structure of employed persons, of average paid employment and of average monthly gross wages and salaries in enterprise sector by ownership sectors in 1st half of 2012	8	29
Employed persons by sections of national economy - as of 30 June 2012	9	31
Average paid employment by sections of national economy and by financing form in 1st half of 2012	10	32
Time worked per 1 employee by sections of national economy in 1st half of 2012	11	33
Average monthly gross wages and salaries by sections of national economy and by financing form in 1st half of 2012	12	34
Average monthly gross real wages and salaries by financing form in 1st half of 2012	13	35
Average monthly gross wages and salaries excluding annual bonuses by sections of national economy and by financing form in 1st half of 2012	14	36
Average monthly gross wages and salaries in national economy by regions and voivodships in II quarter of 2012	15	37
Average monthly gross wages and salaries in national economy by regions and voivodships in 1st half of 2012	16	38
Wages and salaries by sections of national economy in 1st half of 2012	17	39
Average paid employment and average monthly wages and salaries by sections and divisions of national economy in 1st half of 2012	18	40
Enterprises by average monthly gross wages and salaries in selected sections and divisions in 1st half of 2012	19	44
Unemployment by regions and voivodships – as of 30 June 2012	20	47
Work permits granted to foreigners by citizenship, selected occupational groups, and the period of validity in 1st half of 2012	21	48

	Page
GRAPHS	
Structure of employed persons by sectors in some sections of national economy in June 2012	49
Relative deviations of average monthly gross wages and salaries from the average wages and salaries in national economy by sections in 1st half	49
Average gross wages and salaries in enterprise sector and in budgetary sphere	50
Indices of gross real average wages and salaries in enterprise sector and in budgetary sphere units (I quarter 2008=100)	50
Relation of average monthly gross wages and salaries in ownership sectors to the average wages and salaries in national economy in 1st half	51
Indices of average monthly gross wages and salaries in 1st half of 2012 (1st half 2011=100)	51

UWAGI METODYCZNE

1. Dane prezentuje się w układzie Polskiej Klasyfikacji Działalności 2007 (PKD 2007) opracowanej na podstawie Statystycznej Klasyfikacji Działalności Gospodarczej we Wspólnocie Europejskiej – NACE Rev. 2. PKD 2007 wprowadzona została z dniem 1 stycznia 2008 r. rozporządzeniem Rady Ministrów z dnia 24 grudnia 2007 r. (Dz. U. Nr 251, poz. 1885), w miejsce stosowanej dotychczas klasyfikacji PKD 2004.

2. Prezentowane dane obejmują podmioty gospodarki bez względu na charakter własności, tj. zaliczane do sektora publicznego i prywatnego. Do sektora publicznego zalicza się podmioty stanowiące własność państwową (Skarbu Państwa i państwowych osób prawnych), jednostek samorządu terytorialnego oraz "mieszana" z przewagą kapitału (mienia) podmiotów sektora publicznego. Do sektora prywatnego zalicza się podmioty gospodarki stanowiące własność prywatną krajową (m.in. spółki, spółdzielnie, osoby fizyczne prowadzące działalność gospodarczą, organizacje społeczne, stowarzyszenia, fundacje), zagraniczną (m.in. spółki z udziałem kapitału zagranicznego) oraz "własność mieszana" z przewagą kapitału (mienia) podmiotów sektora prywatnego lub brakiem przewagi sektorowej w kapitale (mieniu) podmiotu.

3. Informacje o liczbie pracujących, przeciętnym zatrudnieniu, wynagrodzeniach i o czasie pracy dotyczą podmiotów gospodarki narodowej, bez podmiotów gospodarczych o liczbie pracujących do 9 osób, rolnictwa indywidualnego, osób zatrudnionych poza granicami kraju (z wyjątkiem liczby pracujących), zatrudnionych w organizacjach społecznych, politycznych, związkach zawodowych i in. oraz zatrudnionych w działalności w zakresie obrony narodowej i bezpieczeństwa publicznego.

Dane o przeciętnym wynagrodzeniu miesięcznym ogółem dotyczą wszystkich podmiotów gospodarki narodowej, tzn. także jednostek o liczbie pracujących do 9 osób.

4. Dane o pracujących według stanu na koniec okresu obejmują: osoby zatrudnione na podstawie stosunku pracy, właścicieli, współwłaścicieli oraz pomagających im członków rodzin, agentów, osoby wykonujące pracę nakładczą i członków rolniczych spółdzielni produkcyjnych.

5. Dane o przeciętnym zatrudnieniu obejmują osoby zatrudnione na podstawie stosunku pracy w pełnym wymiarze czasu pracy oraz w niepełnym po przeliczeniu na pełnozatrudnionych.

6. Dane o wynagrodzeniach i przeciętnych wynagrodzeniach podaje się w ujęciu brutto.

7. Przeciętne wynagrodzenia miesięczne (nominalne) przypadające na jednego zatrudnionego obliczono przyjmując:

- wynagrodzenia osobowe bez wynagrodzeń osób wykonujących pracę nakładczą, oraz uczniów, a także osób zatrudnionych za granicą,
- wypłaty z tytułu udziału w zysku do podziału i w nadwyżce bilansowej w spółdzielniach,
- dodatkowe wynagrodzenia roczne dla pracowników jednostek sfery budżetowej,
- honoraria wypłacone niektórym grupom pracowników za prace wynikające z umowy o pracę np. dziennikarzom, realizatorom filmów, programów radiowych i telewizyjnych.

8. Wskaźniki przeciętnego miesięcznego wynagrodzenia realnego brutto obliczono jako iloraz wskaźnika wzrostu przeciętnego miesięcznego wynagrodzenia nominalnego brutto oraz wskaźnika cen towarów i usług konsumpcyjnych dla gospodarstw domowych pracowników (bez spożycia naturalnego).

9. Ilekroć jest mowa o sektorze przedsiębiorstw, dotyczy to podmiotów prowadzących działalność gospodarczą w zakresie: leśnictwa i pozyskiwania drewna; rybołówstwa w wodach morskich; górnictwa i wydobywania; przetwórstwa przemysłowego; wytwarzania i zaopatrywania w energię elektryczną, gaz, parę wodną, gorącą wodę i powietrze do układów klimatyzacyjnych; dostawy wody; gospodarowania ściekami i odpadami oraz działalności związanej z rekultywacją; budownictwa; handlu hurtowego i detalicznego; naprawy pojazdów samochodowych, włączając motocykle; transportu i gospodarki magazynowej; działalności związanej z zakwaterowaniem i usługami gastronomicznymi; informacji i komunikacji; działalności związanej z obsługą rynku nieruchomości; działalności prawniczej, rachunkowo-księgowej i doradztwa podatkowego, działalności firm centralnych (head offices); doradztwa związanego z zarządzaniem; działalności w zakresie architektury i inżynierii; badań i analiz technicznych; reklamy, badania rynku i opinii publicznej; pozostałej działalności profesjonalnej, naukowej i technicznej; działalności w zakresie usług administrowania i działalności wspierającej; działalności związanej z kulturą, rozrywką i rekreacją; naprawy i konserwacji komputerów i artykułów użytku osobistego i domowego; pozostałej indywidualnej działalności usługowej.

10. Ilekroć jest mowa o przemyśle, dotyczy to sekcji PKD: "Górnictwo i wydobywanie", "Przetwórstwo przemysłowe", "Wytwarzanie i zaopatrywanie w energię elektryczną, gaz, parę wodną, gorącą wodę i powietrze do układów klimatyzacyjnych" oraz "Dostawa wody, gospodarowanie ściekami i odpadami oraz działalność związana z rekultywacją".

11. Dane o liczbie bezrobotnych obejmują tylko te osoby, które są zarejestrowane w powiatowych urzędach pracy (zgodnie z ustawą z dnia 20 kwietnia 2004 r. o promocji zatrudnienia i instytucjach rynku pracy (Dz. U. Nr 99, poz. 1001, z późniejszymi zmianami).

Stopa bezrobocia obliczona została jako procentowy udział bezrobotnych w liczbie cywilnej ludności aktywnej zawodowo (tj. bez pracowników jednostek budżetowych prowadzących działalność w zakresie obrony narodowej i bezpieczeństwa publicznego) szacowanej na koniec każdego okresu. Pod pojęciem ludności aktywnej zawodowo należy rozumieć osoby pracujące oraz osoby bezrobotne.

12. Ze względu na elektroniczną technikę przetwarzania danych, w niektórych przypadkach sumy składników mogą się różnić od podanych wielkości "ogółem".

13. W wykresach przyjęto następujące oznaczenia sekcji gospodarki narodowej:

- O – Ogółem
- A – Rolnictwo, leśnictwo, łowiectwo i rybactwo
- B – Górnictwo i wydobywanie
- C – Przetwórstwo przemysłowe

D	– Wytwarzanie i zaopatrywanie w energię elektryczną, gaz, parę wodną i gorącą wodę ^Δ
E	– Dostawa wody; gospodarowanie ściekami i odpadami; rekultywacja ^Δ
F	– Budownictwo
G	– Handel, naprawa pojazdów samochodowych ^Δ
H	– Transport i gospodarka magazynowa
I	– Zakwaterowanie i gastronomia ^Δ
J	– Informacja i komunikacja
K	– Działalność finansowa i ubezpieczeniowa
L	– Obsługa rynku nieruchomości ^Δ
M	– Działalność profesjonalna, naukowa i techniczna
N	– Administrowanie i działalność wspierająca ^Δ
O	– Administracja publiczna i obrona narodowa; obowiązkowe zabezpieczenia społeczne
P	– Edukacja
Q	– Opieka zdrowotna i pomoc społeczna

14. W stosunku do obowiązującej Polskiej Klasyfikacji Działalności (PKD 2007) w publikacji zastosowano skróty. Zestawienie zastosowanych skrótów i pełnych nazw podaje się poniżej:

skrót	pełna nazwa
sekcje PKD	
wytwarzanie i zaopatrywanie w energię elektryczną, gaz, parę wodną i gorącą wodę	wytwarzanie i zaopatrywanie w energię elektryczną, gaz, parę wodną, gorącą wodę i powietrze do układów klimatyzacyjnych
dostawa wody; gospodarowanie ściekami i odpadami; rekultywacja	dostawa wody; gospodarowanie ściekami i odpadami oraz działalność związana z rekultywacją
handel, naprawa pojazdów samochodowych	handel hurtowy i detaliczny; naprawa pojazdów samochodowych, włączając motocykle
zakwaterowanie i gastronomia	działalność związana z zakwaterowaniem i usługami gastronomicznymi
obsługa rynku nieruchomości	działalność związana z obsługą rynku nieruchomości
administrowanie i działalność wspierająca	działalność w zakresie usług administrowania i działalność wspierająca
działy PKD	
produkcja wyrobów z drewna, korka, słomy i wikliny	produkcja wyrobów z drewna oraz korka z wyłączeniem mebli, produkcja wyrobów ze słomy i materiałów używanych do wyplatania

skrót**pełna nazwa****działy PKD**

produkcja wyrobów farmaceutycznych	produkcja podstawowych substancji farmaceutycznych oraz leków i pozostałych wyrobów farmaceutycznych
produkcja pojazdów samochodowych, przyczep i naczep	produkcja pojazdów samochodowych, przyczep i naczep, z wyłączeniem motocykli
gospodarka odpadami, odzysk surowców	działalność związana ze zbieraniem, przetwarzaniem i unieszkodliwianiem odpadów; odzysk surowców
budowa budynków	roboty budowlane związane ze wznoszeniem budynków

METHODOLOGICAL NOTES

1. Data are presented in accordance with the Polish Classification of Activities 2007 (PKD 2007), compiled in the basis Statistical Classification of Economic Activities in the European Community – NACE Rev. 2. PKD 2007 was introduced on 1st January 2008 by the decree of Council of Ministers dated 24 December 2007 (Journal of Laws No. 251 item. 1885) to replace the formerly applied PKD 2004.

2. Presented data cover units of the national economy regardless of ownership, i.e. included in the public and private sectors. The public sector includes state owned economic units (the State Treasury and state legal persons), local self-government entity ownership as well as “mixed ownership” with the predominance of capital (assets) of the public sector entities. The private sector includes private domestic ownership units (e.g. partnerships, co-operatives, individuals carrying out economic activities, social organizations, associations, and foundations), foreign ownership (e.g. partnerships with exclusive foreign capital share) and “mixed ownership” with a predominance of capital (assets) of the private sector entities.

3. Information on the number of employed persons, average paid employment, wages and salaries and on working time regards units of the national economy excluding economic entities employing up to 9 persons. It does not embrace private agriculture, people employed abroad (with the exception of the number of employees), employed in social, political and trade union organisations and employed in the scope of national defence and public safety.

The data on total average monthly wages and salaries refer to all units of the national economy, i.e. including units with the number of employed persons up to 9 persons.

4. Data on employment at the end of a year cover: employees hired on the basis of an employment contract, owners and co-owners of establishments engaged in economic activity and contributing family workers, outworkers, agents and persons employed by agents, members of the agricultural production co-operatives.

5. Data on average paid employment include persons employed on the basis of a labour contract for a full-time work, as well as persons employed part-time converted into the number of the employed full-time.

6. Data on wages and salaries and average monthly wages and are presented in gross terms.

7. The average monthly (nominal) wages and salaries per paid employee were calculated assuming:

- personal wages and salaries, excluding wages and salaries of persons engaged in outwork, as well as apprentices and persons employed abroad,
- payments from profit and balance surplus in co-operatives,
- annual extra wages and salaries for employees of budgetary sphere entities,
- fees paid to selected groups of employees for performing work in accordance with a labour contract, e.g., journalists, film producers, radio and television programme producers.

8. Indices of average monthly gross real wages and salaries are calculated as the ratio of the index of the average monthly nominal gross wages and salaries and the price index of consumer goods and services for households of employees (excluding natural consumption).

9. The category - enterprise sector - indicates those units conducting economic activities in the following areas: forestry and logging; marine fishing; mining and quarrying; manufacturing; electricity, gas, steam and air conditioning supply; water supply; sewerage, waste management and remediation activities; construction; wholesale and retail trade; repair of motor vehicles and motorcycles; transportation and storage; accommodation and food service activities; information and communication; real estate activities; legal and accounting activities; activities of head offices; management consultancy activities; architectural and engineering activities; technical testing and analysis; advertising and market research; other professional, scientific and technical activities; administrative and support service activities; arts, entertainment and recreation; repair of computers and personal and household goods; other personal service activities.

10. The category - industry - refers to the NACE (rev.2) sections: „Mining and quarrying”, „Manufacturing”, „Electricity, gas, steam and air conditioning supply” and "Water supply; sewerage, waste management and remediation activities".

11. Data on the unemployed cover persons registered in powiat labour offices are presented in accordance with the Law of 20 April 2004 on Promotion of Employment and Labour Market Institutions (Journal of Laws No. 99, item 1001, with later amendments).

Unemployment rate was compiled as a ratio of the registered unemployed persons to the economically active civilian population, (i.e. excluding employees of budgetary entities conducting activity within the scope of national defence and public safety) estimated at the end of every period. As economically active population should be understood both: the employed, as well as the unemployed.

12. Due to the electronic method of data processing, in some cases component totals can differ from the amount given in the item „total”.

13. Following abbreviations of the sections of national economy are applied to graphs:

- O – Total
- A – Agriculture, forestry and fishing
- B – Mining and quarrying
- C – Manufacturing
- D – Electricity, gas, steam and air conditioning supply
- E – Water supply; sewerage, waste management and remediation activities
- F – Construction
- G – Trade; repair of motor vehicles^Δ
- H – Transportation and storage
- I – Accommodation and catering ^Δ
- J – Information and communication
- K – Financial and insurance activities
- L – Real estate activities
- M – Professional, scientific and technical activities

- N – Administrative and support service activities
- O – Public administration and defence; compulsory social security
- P – Education
- Q – Human health and social work activities

14. Abbreviations are used regarding the obligatory Polish Classification of Activities (PKD 2007). The abbreviations and their complete names are given below:

abbreviation	complete name
sections of the NACE	
x	electricity, gas, steam and air conditioning supply
x	water supply; sewerage, waste management and remediation activities
trade; repair of motor vehicles	wholesale and retail trade; repair of motor vehicles and motorcycles
accommodation and catering	accommodation and food service activities
x	real estate activities
x	administrative and support service activities
divisions of the NACE	
manufacture of wood and wood straw and wicker products	manufacture of wood and of products of wood and cork, except furniture; manufacture of articles of straw and plaiting materials
manufacture of pharmaceutical products	manufacture of basic pharmaceutical products and pharmaceutical preparations
x	manufacture of motor vehicles, trailers and semi-trailers
x	waste collection, treatment and disposal activities materials recovery
x	construction of buildings

PODSTAWOWE TENDENCJE

W końcu czerwca br. liczba **pracujących**¹ wyniosła 8518,0 tys. osób i była nieco wyższa niż przed rokiem. Udział pracujących w sektorze prywatnym wyniósł 63,4% (przed rokiem 62,8%).

Przeciętne **zatrudnienie**¹ w I półroczu br. wyniosło 8273,1 tys. osób i było o 0,2% wyższe niż przed rokiem i wzrost ten był niższy od notowanego w 2011 r. (odpowiednio w ub. roku wzrost o 2,4%). Największy wzrost zatrudnienia odnotowano w sekcjach: działalność profesjonalna, naukowa i techniczna (o 5,2%), budownictwo (o 4,0%), informacja i komunikacja (o 3,8%), transport i gospodarka magazynowa (o 2,6%), działalność finansowa i ubezpieczeniowa (o 2,5%), górnictwo i wydobywanie (o 1,9%); najmniejszy natomiast w sekcjach: handel; naprawa pojazdów samochodowych (o 0,9%) oraz dostawa wody; gospodarowanie ściekami i odpadami; rekultywacja (o 0,6%). W pozostałych sekcjach wystąpił spadek zatrudnienia – największy w sekcji wytwarzanie i zaopatrywanie w energię elektryczną, gaz, parę wodną i gorącą wodę (o 4,9%).

W końcu czerwca br. w urzędach pracy zarejestrowanych było 1964,4 tys. **osób bezrobotnych** (w tym 1033,4 kobiet). W porównaniu z analogicznym okresem ub. roku liczba bezrobotnych zwiększyła się o 81,1 tys. osób, tj. o 4,3%. Największy wzrost liczby bezrobotnych odnotowano w województwie łódzkim (o 7,9%), małopolskim (o 6,7%) i opolskim (o 6,5%), natomiast spadek liczby bezrobotnych odnotowano jedynie w woj. zachodniopomorskim (o 0,2%).

Stopa bezrobocia rejestrowanego w końcu czerwca br. wynosiła 12,4% cywilnej ludności aktywnej zawodowo (przed rokiem 11,9%). W stosunku do czerwca ub. roku stopa bezrobocia zwiększyła się w większości województw z wyjątkiem zachodniopomorskiego, w którym pozostała na poziomie sprzed roku. Najwyższą stopę **bezrobocia** rejestrowanego odnotowano w woj. warmińsko-mazurskim (19,2%), zachodniopomorskim i kujawsko-pomorskim (16,7%), a najniższą – w woj. wielkopolskim (9,1%), mazowieckim (10,0%), śląskim (10,2%) i małopolskim (10,5%).

Przeciętne miesięczne wynagrodzenie brutto w gospodarce narodowej ukształtowało się w I półroczu br. na poziomie 3571,68 zł, tj. o 4,6% wyższym niż w analogicznym okresie ub. roku. W sektorze publicznym wyniosło 4103,70 zł (wzrost do analogicznego okresu ub. roku o 4,2%), a w sektorze prywatnym 3321,95 zł (wzrost o 4,9%). Siła nabywcza przeciętnego miesięcznego wynagrodzenia brutto w gospodarce narodowej była o 0,7% większa niż przed rokiem i wzrost ten był niższy niż odpowiednio przed rokiem (przed rokiem 0,9%).

W porównaniu z I półroczem ub. roku najwyższy wzrost płac zanotowano w sekcjach: rolnictwo, leśnictwo, łowiectwo i rybactwo (o 14,9%), administrowanie i działalność wspierająca (o 8,6%), przetwórstwo przemysłowe i edukacja (po 5,4%), obsługa rynku nieruchomości (o 5,0%), górnictwo i wydobywanie (o 4,6%), a najniższy – w budownictwie (o 1,4%), transporcie i gospodarce magazynowej (o 1,5%), administracji publicznej i obronie narodowej; obowiązkowych zabezpieczeniach społecznych (o 2,4%), działalności profesjonalnej, naukowej i technicznej (o 2,5%),

¹ Bez podmiotów gospodarczych o liczbie pracujących do 9 osób, oraz bez rolnictwa indywidualnego, fundacji, stowarzyszeń, partii politycznych, związków zawodowych, organizacji społecznych, organizacji pracodawców, samorządu gospodarczego i zawodowego oraz w działalności związanej z obroną narodową i bezpieczeństwem publicznym.

zakwaterowaniu i gastronomii oraz opiece zdrowotnej i pomocy społecznej (po 2,7%). Niższe niż przed rokiem było przeciętne miesięczne wynagrodzenie jedynie w sekcji informacja i komunikacja (o 0,4%).

Przeciętne miesięczne wynagrodzenie brutto bez wypłat nagród rocznych w gospodarce narodowej wyniosło w I półroczu br. 3479,82 zł i było o 4,5% wyższe niż przed rokiem. Największy wzrost przeciętnego miesięcznego wynagrodzenia brutto bez wypłat nagród rocznych odnotowano w sekcjach: rolnictwo, leśnictwo, łowiectwo i rybactwo (o 14,9%), administrowanie i działalność wspierająca (o 8,6%), wytwarzanie i zaopatrywanie w energię elektryczną, gaz, parę wodną i gorącą wodę (o 6,2%), przetwórstwo przemysłowe (o 5,4%), edukacja (o 5,3%), obsługa rynku nieruchomości (o 5,2%), a najniższy – w górnictwie i wydobywaniu (o 1,2%), budownictwie (o 1,4%), transporcie i gospodarce magazynowej (o 1,8%), administracji publicznej i obronie narodowej; obowiązkowych zabezpieczeniach społecznych (o 2,4%), działalności profesjonalnej, naukowej i technicznej (o 2,5%), zakwaterowaniu i gastronomii oraz opiece zdrowotnej i pomocy społecznej (po 2,6%). Niższe niż przed rokiem było przeciętne miesięczne wynagrodzenie jedynie w sekcji informacja i komunikacja (o 0,3%).

W porównaniu z I półroczem ubiegłego roku największy wzrost przeciętnego miesięcznego wynagrodzenia brutto i brutto bez wypłat nagród rocznych odnotowano w województwie zachodniopomorskim (odpowiednio o 5,1% i o 5,2%), warmińsko-mazurskim (odpowiednio po 5,1%), lubelskim (odpowiednio po 4,9%), kujawsko-pomorskim, lubuskim, świętokrzyskim i wielkopolskim (odpowiednio po 4,5%).

Poziom wynagrodzeń wyższy niż średnio w kraju odnotowano w 2 województwach, tj. w woj. mazowieckim (odpowiednio o 23,2% i o 24,5%) oraz śląskim (odpowiednio o 2,5% i o 2,1%), a najniższe wynagrodzenia odnotowano w woj. podkarpackim (odpowiednio o 15,5% i o 16,4% mniejsze niż średnio w kraju), warmińsko-mazurskim (odpowiednio o 15,1% i o 16,4% mniejsze niż średnio w kraju), lubuskim (odpowiednio o 14,8% i o 15,7% mniejsze niż średnio w kraju) i kujawsko-pomorskim (odpowiednio o 14,5% i o 15,1% mniejsze niż średnio w kraju).

BASIC TRENDS

The number of the **employed**¹ at the end of June 2012 amounted to 8518.0 thousand persons and was slightly higher than last year. The share of the employed in the private sector amounted to 63.4% (the last year it comprised 62.8%).

Average employment¹ in the first half of 2012 amounted to 8273.1 thousand persons and was by 0.2% higher than at the same time last year; the growth was lower than the one observed in 2011 (the respective growth last year comprised 2.4%). The highest increase in employment was observed in sections: professional, scientific and technical activities (by 5.2%), construction (by 4.0%), information and communication (by 3.8%), transportation and storage (by 2.6%), financial and insurance activities (by 2.5%), mining and quarrying (by 1.9%); while the lowest increase was observed in sections: trade and repair of motor vehicles (by 0.9%), and water supply; sewerage, waste management and remediation activities (by 0.6%). A drop in employment was observed in other sections – the highest one in electricity, gas, steam and air conditioning supply (by 4.9%).

At the end of June 2011, there were 1964.4 thousand **unemployed persons** registered in the labour offices (of which 1033.4 thousand comprised women). Compared to the same period of the last year, the number of the unemployed increased by 81.1 thousand persons, i.e. by 4.3%. The highest growth in the number of the unemployed was observed in voivodships: Łódzkie (by 7.9%) and Małopolskie (by 6.7%), and Opolskie (by 6.5%), while a drop in the number of the unemployed was observed only in Zachodniopomorskie Voivodship (by 0.2%).

The registered unemployment rate at the end of June 2012 comprised 12.4% of the civilian economically active population (the last year – 11.9%). Compared to June 2011, the unemployment rate increased in most voivodships, with the exception of Zachodniopomorskie Voivodship where it stayed at the same level as the last year. The highest **registered unemployment rate** was observed in voivodships: Warmińsko-Mazurskie (19.2%), Zachodniopomorskie and Kujawsko-Pomorskie (16.7%); while the lowest unemployment rate was observed in voivodships Wielkopolskie (9.1%), Mazowieckie (10.0%), Śląskie (10.2%), and Małopolskie (10.5%).

In the first half of 2012, **average monthly gross wages and salaries** in the national economy amounted to 3571.68 zł, i.e. at the level higher by 4.6% than in the same period of the last year. In the public sector they amounted to 4103.70 zł (an increase by 4.2% as compared to the same period of the last year), while in the private sector they amounted to 3321.95 zł (an increase by 4.9%). The buying power of the average monthly gross wages and salaries in the national economy was by 0.7% higher than last year. The increase was lower than the respective increase observed last year (the previous year it was 0.9%).

Compared to the first half of 2011, the highest growth in wages and salaries was observed in sections: agriculture, forestry and fishing (by 14.9%), administrative and support service activities

¹ Excluding economic entities employing up to 9 persons; without private farms in agriculture, foundations, associations, political parties, trade unions, social organizations, employer's organizations, self-government economic entities and self-government professional entities, as well as the units carrying out their activity in the scope of national defence and public safety.

(by 8.6%), manufacturing and education (by 5.4% in each), real estate activities (by 5.0%), and mining and quarrying (by 4.6%), while the lowest – in construction (by 1.4%), transportation and storage (by 1.5%), public administration and defence; compulsory social security (by 2.4%), professional, scientific and technical activities (by 2.5%), accommodation and catering and human health and social work activities (by 2.7% in each). A drop in average monthly gross wages and salaries as compared to the last year was observed only in information and communication (by 0.4%).

Average monthly gross wages and salaries excluding annual bonuses in the national economy amounted to 3479.82 zł in the first half of 2012; and they were by 4.5% higher than the previous year. The highest growth in average gross monthly wages and salaries excluding annual bonuses was observed in sections: agriculture, forestry and fishing (by 14.9%), administrative and support service activities (by 8.6%), electricity, gas, steam and air conditioning supply (by 6.2%), manufacturing (by 5.4%), education (by 5.3%), real estate activities (by 5.2%); while the lowest increase was observed in mining and quarrying (by 1.2%), construction (by 1.4%), transportation and storage (by 1.8%), public administration and defence; compulsory social security (by 2.4%), professional, scientific and technical activities (by 2.5%), accommodation and catering and human health and social work activities (by 2.6% in each). A drop in average monthly gross wages and salaries as compared to the last year was observed only in information and communication (by 0.3%).

Compared to the first half of 2011, the highest growth in the gross average wages and salaries and gross average wages and salaries excluding annual bonuses was observed in voivodships: Zachodniopomorskie (respectively by 5.1% and by 5.2%), Warmińsko-Mazurskie (respectively by 5.1%), Lubelskie (respectively by 4.9%), Kujawsko-Pomorskie, Lubuskie, Świętokrzyskie, and Wielkopolskie (respectively by 4.5% in each).

The level of average wages and salaries higher than the country's average was observed in two voivodships, i.e. Mazowieckie (respectively by 23.2% and by 24.5%), and Śląskie (respectively by 2.5% and by 2.1%); while the lowest average monthly wages and salaries were observed in voivodships: Podkarpackie (respectively by 15.5% and by 16.4% lower than the country's average), Warmińsko-Mazurskie (respectively by 15.1% and by 16.4% lower than the country's average), Lubuskie (respectively by 14.8% and by 15.7% lower than the country's average), and Kujawsko-Pomorskie (respectively by 14.5% and by 15.1% lower than the country's average).

TABL. 1. PRZEGLĄD PODSTAWOWYCH DANYCH W KWARTALACH 2011–2012
SURVEY OF BASIC DATA IN QUARTERS 2011–2012

WYSZCZEGÓLNIENIE SPECIFICATION			Ogółem Total	Okres poprzedni=100 Previous period=100
Pracujący ¹ stan na koniec okresu w tys. <i>Employed persons¹ as of end of period in thous.</i>	2011	II	8515,3	100,1
		III	8501,8	99,8
		IV	8476,0	99,7
	2012	I	8526,4	100,6
		II	8518,0	99,9
Przeciętne zatrudnienie ¹ w tys. <i>Average paid employment¹ in thous.</i>	2011	II	8264,9	100,2
		III	8266,0	100,0
		IV	8367,6	101,2
	2012	I	8266,0	98,8
		II	8280,2	100,2
Czas przepracowany 1 zatrudnionego ¹ w godz. <i>Time worked per 1 employee¹ in hours</i>	2011	II	423	99,1
		III	406	96,0
		IV	421	103,7
	2012	I	437	103,8
		II	421	96,3
Bezrobotni zarejestrowani stan na koniec okresu w tys. <i>Registered unemployed persons as of end of period in thous.</i>	2011	II	1883,3	88,3
		III	1861,7	98,9
		IV	1982,7	106,5
	2012	I	2141,9	108,0
		II	1964,4	91,7
Stopa bezrobocia ² w % <i>Unemployment rate² in %</i>	2011	II	11,9	x
		III	11,8	x
		IV	12,5	x
	2012	I	13,3	x
		II	12,4	x
Przeciętne miesięczne wynagrodzenie brutto w gospodarce narodowej w zł <i>Average monthly gross wages and salaries in national economy in zł</i>	2011	II	3366,11	97,1
		III	3416,00	101,5
		IV	3586,75	105,0
	2012	I	3646,09	101,7
		II	3496,82	95,9
w tym bez wypłat nagród rocznych ³ <i>of which wages and salaries excluding annual bonuses³</i>	2011	II	3357,98	101,7
		III	3407,29	101,5
		IV	3584,53	105,2
	2012	I	3473,95	96,9
		II	3485,54	100,3
Wskaźnik wynagrodzenia realnego brutto <i>Index of average monthly gross real wages and salaries</i>	2011	II	x	95,7
		III	x	101,8
		IV	x	103,7
	2012	I	x	100,1
		II	x	94,8

1 Bez podmiotów gospodarczych o liczbie pracujących do 9 osób - patrz uwaga na str. 8, pkt 3. 2 Patrz uwaga na str. 9, pkt 11. 3 Z tytułu udziału w zysku do podziału i w nadwyżce bilansowej w spółdzielniach oraz dodatkowe wynagrodzenia roczne dla pracowników jednostek sfery budżetowej.

1 Excluding economic entities employing up to 9 persons-- see note on page 12, item 3. 2 See note on page 13, item. 11. 3 From profit and balance surplus in co-operatives as well as annual extra wages and salaries for employees of budgetary sphere entities.

TABL. 2. PRACUJĄCY, PRZECIĘTNE ZATRUDNIENIE ORAZ PRZECIĘTNE MIESIĘCZNE WYNAGRODZENIE W SEKTORZE PRZEDSIĘBIORSTW
EMPLOYED PERSONS, AVERAGE PAID EMPLOYMENT AND AVERAGE MONTHLY WAGES AND SALARIES
IN ENTERPRISE SECTOR

Lp. No.	WYSZCZEGÓLNIENIE SPECIFICATION	Rok Year			
			I	II	III
1	Pracujący stan na koniec okresu w tys.	2011	5684,9	5695,3	5698,7
2	<i>Employed persons as of end of period in thous.</i>	2012	5736,5	5732,4	5731,0
3	poprzedni miesiąc=100	2011	102,5	100,2	100,1
4	<i>previous month=100</i>	2012	101,1	99,9	100,0
5	analogiczny miesiąc poprzedniego roku=100	2011	103,8	104,2	104,0
6	<i>corresponding month of previous year=100</i>	2012	100,9	100,7	100,6
7	Przeciętne zatrudnienie w tys.	2011	5501,2	5512,7	5508,6
8	<i>Average paid employment in thous.</i>	2012	5550,8	5542,9	5538,9
9	poprzedni miesiąc=100	2011	102,3	100,2	99,9
10	<i>previous month=100</i>	2012	100,9	99,9	99,9
11	analogiczny miesiąc poprzedniego roku=100	2011	103,8	104,1	104,1
12	<i>corresponding month of previous year=100</i>	2012	100,9	100,5	100,5
13	analogiczny okres narastający poprzedniego roku=100	2011	103,8	104,0	104,1
14	<i>corresponding increasing period of previous year=100</i>	2012	100,9	100,7	100,6
15	Przeciętne miesięczne wynagrodzenie brutto ogółem w zł	2011	3391,59	3422,14	3633,54
16	<i>Total average monthly gross wages and salaries in zł</i>	2012	3666,41	3568,32	3770,66
17	poprzedni miesiąc=100	2011	88,1	100,9	106,2
18	<i>previous month=100</i>	2012	91,3	97,3	105,7
19	analogiczny miesiąc poprzedniego roku=100	2011	105,0	104,1	104,0
20	<i>corresponding month of previous year=100</i>	2012	108,1	104,3	103,8
21	analogiczny okres narastający poprzedniego roku=100	2011	105,0	104,3	104,1
22	<i>corresponding increasing period of previous year=100</i>	2012	108,1	106,3	105,3
23	Przeciętne miesięczne wynagrodzenie brutto bez wypłat z zysku w zł	2011	3391,30	3421,64	3632,50
24	<i>Total average monthly gross wages and salaries excluding payments from profit in zł</i>	2012	3665,37	3568,15	3769,47
25	poprzedni miesiąc=100	2011	88,2	100,9	106,2
26	<i>previous month=100</i>	2012	91,4	97,3	105,6
27	analogiczny miesiąc poprzedniego roku=100	2011	105,0	104,1	104,0
28	<i>corresponding month of previous year=100</i>	2012	108,1	104,3	103,8
29	analogiczny okres narastający poprzedniego roku=100	2011	105,0	104,3	104,1
30	<i>corresponding increasing period of previous year=100</i>	2012	108,1	106,3	105,3

**TABL. 2. PRACUJĄCY, PRZECIĘTNE ZATRUDNIENIE ORAZ PRZECIĘTNE MIESIĘCZNE
WYNAGRODZENIE W SEKTORZE PRZEDSIĘBIORSTW (dok.)**
EMPLOYED PERSONS, AVERAGE PAID EMPLOYMENT AND AVERAGE MONTHLY WAGES AND SALARIES
IN ENTERPRISE SECTOR (cont.)

Miesiące Months										Lp. No
IV	V	VI	VII	VIII	IX	X	XI	XII	I-XII	
5702,9	5706,9	5716,0	5715,2	5702,3	5707,9	5700,6	5705,9	5676,2	x	1
5722,4	5726,4	5726,6							x	2
100,1	100,1	100,2	100,0	99,8	100,1	99,9	100,1	99,5	x	3
99,8	100,1	100,0							x	4
103,8	103,7	103,5	103,3	103,0	102,8	102,6	102,5	102,3	x	5
100,3	100,3	100,2							x	6
5513,9	5513,5	5526,5	5528,1	5520,2	5514,7	5511,8	5515,0	5503,2	5544,1	7
5530,6	5529,8	5531,4								8
100,1	100,0	100,2	100,0	99,9	99,9	99,9	100,1	99,8	x	9
99,9	100,0	100,0							x	10
103,9	103,6	103,6	103,3	103,1	102,8	102,5	102,5	102,3	x	11
100,3	100,3	100,1							x	12
104,0	103,9	103,8	103,7	103,7	103,6	103,5	103,4	103,2	103,2	13
100,6	100,5	100,5								14
3597,84	3483,99	3600,47	3611,56	3591,23	3581,94	3617,16	3682,19	4015,37	3604,68	15
3719,81	3617,98	3754,48								16
99,0	96,8	103,3	100,3	99,4	99,7	101,0	101,8	109,0	x	17
98,7	97,3	103,8							x	18
105,9	104,1	105,8	105,2	105,4	105,2	105,1	104,4	104,4	x	19
103,4	103,8	104,3							x	20
104,4	104,4	104,6	105,1	105,1	105,1	105,1	105,1	105,0	105,0	21
104,5	104,2	104,2								22
3592,58	3471,78	3582,87	3571,92	3588,61	3581,56	3616,77	3681,86	4012,39	3597,87	23
3718,02	3613,05	3712,56								24
98,9	96,6	103,2	99,7	100,5	99,8	101,0	101,8	109,0	x	25
98,6	97,2	102,8							x	26
105,8	104,0	105,7	104,5	105,4	105,3	105,1	104,4	104,3	x	27
103,5	104,1	103,6							x	28
104,4	104,3	104,5	105,0	105,0	105,0	105,0	105,0	104,9	104,9	29
104,6	104,3	104,1								30

TABL. 3. DYNAMIKA PRZECIĘTNYCH MIESIĘCZNYCH WYNAGRODZEŃ BRUTTO
INDICES OF AVERAGE MONTHLY GROSS WAGES AND SALARIES

KWARTAŁY QUARTERS	2005	2006	2007	2008	2009	2010	2011	2012
	analogiczny okres poprzedniego roku = 100 corresponding period of previous year = 100							
I	103,6	104,7	107,1	110,1	106,8	104,1	104,5	105,2
II	103,9	104,7	108,9	111,6	104,4	103,8	105,3	103,9
I – II	103,8	104,7	108,0	110,9	105,6	103,9	104,9	104,6
III	103,4	105,0	109,7	109,8	104,9	102,9	106,6	
I – III	103,6	104,8	108,6	110,4	105,5	103,5	105,5	
IV	105,1	108,0	108,9	106,8	104,7	106,0	104,3	
I – IV	104,7	104,9	108,7	110,2	105,5	104,0	105,4	

TABL. 4. PRZEGLĄD PODSTAWOWYCH DANYCH W II KWARTALE 2012 R.
SURVEY OF BASIC DATA IN II QUARTER OF 2012

WYSZCZEGÓLNIENIE SPECIFICATION a – II kw. (q.) 2011=100 b – I kw. (q.) 2012=100	Ogółem Total	Sektor przedsiębiorstw Enterprise sector	Sfera budżetowa Budgetary sphere
Pracujący ¹ stan na koniec okresu w tys. Employed persons ¹ as of end of period in thous	8518,0	5726,6	1637,3
a	100,0	100,2	99,2
b	99,9	99,9	99,9
Przeciętne zatrudnienie ¹ w tys. Average paid employment ¹ in thous.	8280,2	5545,6	1607,2
a	100,2	100,3	99,1
b	100,2	100,0	100,3
Wynagrodzenia brutto ¹ w mln zł Gross wages and salaries ¹ in mln zł	92821,9	61254,1	16797,5
a	103,6	103,3	102,6
b	95,2	100,5	77,9
w tym bez wypłat nagród rocznych ² w mln zł of which excluding annual bonuses ² in mln zł	92497,3	60985,1	16774,5
a	103,5	103,2	102,7
b	100,0	100,1	101,1
Przeciętne miesięczne wynagrodzenie brutto w zł Average monthly gross wages and salaries in zł	3496,82	3681,85	3483,91
a	103,9	103,0	103,6
b	95,9	100,5	77,7
w tym bez wypłat nagród rocznych ² w zł of which excluding annual bonuses ² in in zł	3485,54	3665,68	3479,13
a	103,8	102,9	103,7
b	100,3	100,1	100,8
Przeciętne miesięczne wynagrodzenie realne brutto w % a	100,0	99,1	99,7
Average monthly gross real wages and salaries in % b	94,8	99,3	76,8

1 Bez podmiotów gospodarczych o liczbie pracujących do 9 osób – patrz uwaga na str. 8, pkt 3. 2 Z tytułu udziału w zysku do podziału i w nadwyżce bilansowej w spółdzielniach oraz dodatkowe wynagrodzenia roczne dla pracowników jednostek sfery budżetowej.

1 Excluding economic entities employing up to 9 persons – see note on page 12, item 3. 2 From profit and balance surplus in co-operatives as well as annual extra wages and salaries for employees of budgetary sphere entities.

TABL. 5. PRACUJĄCY, PRZECIĘTNE ZATRUDNIENIE ORAZ PRZECIĘTNE MIESIĘCZNE WYNAGRODZENIE BRUTTO W GOSPODARCE NARODOWEJ WEDŁUG SEKTORÓW WŁASNOŚCI W I PÓŁROCZU 2012 R.
EMPLOYED PERSONS, AVERAGE PAID EMPLOYMENT AND AVERAGE MONTHLY GROSS WAGES AND SALARIES IN NATIONAL ECONOMY BY OWNERSHIP SECTORS IN 1st HALF OF 2012

WYSZCZEGÓLNIENIE SPECIFICATION	Pracujący ^a stan w dniu 30 czerwca 2012 <i>Employed persons^a as of 30 June 2012</i>	Przeciętne zatrudnienie ^a <i>Average paid employment^a</i>	Przeciętne wynagrodzenie brutto w zł <i>Average gross wages and salaries in zł</i>
	w tysiącach <i>in thousand</i>		
OGÓŁEM TOTAL	8518,0	8273,1	3571,68
sektor publiczny <i>public sector</i>	3118,2	3079,0	4103,70
sektor prywatny <i>private sector</i>	5399,8	5194,1	3321,95
w tym: <i>of which:</i>			
Rolnictwo, leśnictwo, łowiectwo i rybactwo <i>Agriculture, forestry and fishing</i>	84,7	70,8	4032,56
sektor publiczny <i>public sector</i>	32,7	32,3	5215,14
sektor prywatny <i>private sector</i>	52,0	38,5	3040,53
Przemysł <i>Industry</i>	2536,5	2494,9	3757,18
sektor publiczny <i>public sector</i>	369,4	370,1	4976,18
sektor prywatny <i>private sector</i>	2167,1	2124,8	3544,83
górnictwo i wydobywanie <i>mining and quarrying</i>	171,5	170,9	6124,48
sektor publiczny <i>public sector</i>	118,8	118,6	6106,84
sektor prywatny <i>private sector</i>	52,7	52,3	6164,46
przetwórstwo przemysłowe <i>manufacturing</i>	2090,4	2048,6	3439,39
sektor publiczny <i>public sector</i>	66,5	66,3	4108,00
sektor prywatny <i>private sector</i>	2024,0	1982,2	3417,01
wytwarzanie i zaopatrywanie w energię elektryczną, gaz, parę wodną i gorącą wodę ^Δ <i>electricity, gas, steam and air conditioning supply</i>	144,1	147,0	5639,33
sektor publiczny <i>public sector</i>	91,2	93,5	5549,18
sektor prywatny <i>private sector</i>	53,0	53,5	5796,81
dostawa wody; gospodarowanie ściekami i odpadami; rekultywacja ^Δ <i>water supply; sewerage, waste management and remediation activities</i>	130,5	128,5	3521,24
sektor publiczny <i>public sector</i>	93,0	91,7	3558,18
sektor prywatny <i>private sector</i>	37,5	36,7	3428,98
Budownictwo..... <i>Construction</i>	518,9	484,1	3633,77
sektor publiczny <i>public sector</i>	14,0	13,7	3825,46
sektor prywatny <i>private sector</i>	504,9	470,4	3628,19
Handel; naprawa pojazdów samochodowych ^Δ <i>Trade; repair of motor vehicles^Δ</i>	1163,3	1122,5	3346,79
sektor publiczny <i>public sector</i>	4,3	4,2	4258,25
sektor prywatny <i>private sector</i>	1159,0	1118,3	3343,40

^a Bez podmiotów gospodarczych o liczbie pracujących do 9 osób – patrz uwaga na str. 8, pkt 3.

^a Excluding economic entities employing up to 9 persons – see note on page 12, item 3.

TABL. 5. PRACUJĄCY, PRZECIĘTNE ZATRUDNIENIE ORAZ PRZECIĘTNE MIESIĘCZNE WYNAGRODZENIE BRUTTO W GOSPODARCE NARODOWEJ WEDŁUG SEKTORÓW WŁASNOŚCI W I PÓŁROCZU 2012 R. (dok)
EMPLOYED PERSONS, AVERAGE PAID EMPLOYMENT AND AVERAGE MONTHLY GROSS WAGES AND SALARIES IN NATIONAL ECONOMY BY OWNERSHIP SECTORS IN 1st HALF OF 2012 (cont.)

WYSZCZEGÓLNIENIE SPECIFICATION	Pracujący ^a stan w dniu 30 czerwca 2012 <i>Employed persons^a as of 30 June 2012</i>	Przeciętne zatrudnienie ^a <i>Average paid employment^a</i>	Przeciętne wynagrodzenie brutto w zł <i>Average gross wages and salaries in zł</i>
	w tysiącach <i>in thousand</i>		
Transport i gospodarka magazynowa	497,3	488,6	3389,07
<i>Transportation and storage</i>			
sektor publiczny <i>public sector</i>	253,2	249,6	3540,25
sektor prywatny <i>private sector</i>	244,0	239,0	3231,21
Zakwaterowanie i gastronomia ^Δ	133,5	117,2	2537,53
<i>Accommodation and catering ^Δ</i>			
sektor publiczny <i>public sector</i>	15,5	15,0	2998,71
sektor prywatny <i>private sector</i>	118,0	102,2	2469,98
Informacja i komunikacja	174,8	171,7	6512,51
<i>Information and communication</i>			
sektor publiczny <i>public sector</i>	12,7	12,5	5546,37
sektor prywatny <i>private sector</i>	162,1	159,2	6588,51
Działalność finansowa i ubezpieczeniowa	286,0	266,5	6538,34
<i>Financial and insurance activities</i>			
sektor publiczny <i>public sector</i>	49,5	48,0	6692,93
sektor prywatny <i>private sector</i>	236,5	218,5	6504,42
Obsługa rynku nieruchomości ^Δ	119,2	116,7	3825,81
<i>Real estate activities</i>			
sektor publiczny <i>public sector</i>	35,9	35,6	3925,33
sektor prywatny <i>private sector</i>	83,3	81,1	3782,05
Działalność profesjonalna, naukowa i techniczna	241,7	237,6	5211,68
<i>Professional, scientific and technical activities</i>			
sektor publiczny <i>public sector</i>	80,6	79,8	4501,08
sektor prywatny <i>private sector</i>	161,1	157,8	5570,90
Administrowanie i działalność wspierająca ^Δ	336,1	309,9	2480,83
<i>Administrative and support service activities</i>			
sektor publiczny <i>public sector</i>	8,5	8,1	3022,08
sektor prywatny <i>private sector</i>	327,7	301,8	2466,24
Administracja publiczna i obrona narodowa; obowiązkowe zabezpieczenia społeczne	635,9	622,9	4519,82
<i>Public administration and defence; compulsory social security</i>			
sektor publiczny <i>public sector</i>	635,3	622,2	4520,35
sektor prywatny <i>private sector</i>	0,6	0,7	4024,26
Edukacja	1026,1	1017,9	3892,57
<i>Education</i>			
sektor publiczny <i>public sector</i>	977,7	965,4	3926,05
sektor prywatny <i>private sector</i>	48,4	52,6	3277,59
Opieka zdrowotna i pomoc społeczna	629,2	622,9	3347,67
<i>Human health and social work activities</i>			
sektor publiczny <i>public sector</i>	529,3	526,9	3407,06
sektor prywatny <i>private sector</i>	99,9	96,0	3021,60

^a Bez podmiotów gospodarczych o liczbie pracujących do 9 osób – patrz uwaga na str. 8, pkt 3.

^a Excluding economic entities employing up to 9 persons – see note on page 12, item 3.

TABL. 6. STRUKTURA PRACUJĄCYCH, PRZECIĘTNEGO ZATRUDNIENIA ORAZ PRZECIĘTNEGO MIESIĘCZNEGO WYNAGRODZENIA BRUTTO W GOSPODARCE NARODOWEJ WEDŁUG SEKTORÓW WŁASNOŚCI W I PÓŁROCZU 2012 R.

STRUCTURE OF EMPLOYED PERSONS, OF AVERAGE PAID EMPLOYMENT AND OF AVERAGE MONTHLY GROSS WAGES AND SALARIES IN NATIONAL ECONOMY BY OWNERSHIP SECTORS IN 1st HALF OF 2012

WYSZCZEGÓLNIENIE <i>SPECIFICATION</i>	Pracujący ^a stan w dniu 30 czerwca 2012 <i>Employed persons ^a as of 30 June 2012</i>	Przeciętne zatrudnienie ^a <i>Average paid employment ^a</i>	Przeciętne wynagrodzenie brutto <i>Average gross wages and salaries</i>
OGÓŁEM TOTAL	100,0	100,0	100,0
sektor publiczny <i>public sector</i>	36,6	37,2	114,9
sektor prywatny <i>private sector</i>	63,4	62,8	93,0
w tym: <i>of which:</i>			
Rolnictwo, leśnictwo, łowiectwo i rybactwo	100,0	100,0	100,0
<i>Agriculture, forestry and fishing</i>			
sektor publiczny <i>public sector</i>	38,6	45,6	129,3
sektor prywatny <i>private sector</i>	61,4	54,4	75,4
Przemysł	100,0	100,0	100,0
<i>Industry</i>			
sektor publiczny <i>public sector</i>	14,6	14,8	132,4
sektor prywatny <i>private sector</i>	85,4	85,2	94,3
górnictwo i wydobywanie	100,0	100,0	100,0
<i>mining and quarrying</i>			
sektor publiczny <i>public sector</i>	69,3	69,4	99,7
sektor prywatny <i>private sector</i>	30,7	30,6	100,7
przetwórstwo przemysłowe	100,0	100,0	100,0
<i>manufacturing</i>			
sektor publiczny <i>public sector</i>	3,2	3,2	119,4
sektor prywatny <i>private sector</i>	96,8	96,8	99,3
wytwarzanie i zaopatrywanie w energię elektryczną, gaz, parę wodną i gorącą wodę ^Δ	100,0	100,0	100,0
<i>electricity, gas, steam and air conditioning supply</i>			
sektor publiczny <i>public sector</i>	63,3	63,6	98,4
sektor prywatny <i>private sector</i>	36,7	36,4	102,8
dostawa wody; gospodarowanie ściekami i odpadami; rekultywacja ^Δ	100,0	100,0	100,0
<i>water supply; sewerage, waste management and remediation activities</i>			
sektor publiczny <i>public sector</i>	71,2	71,4	101,0
sektor prywatny <i>private sector</i>	28,8	28,6	97,4
Budownictwo	100,0	100,0	100,0
<i>Construction</i>			
sektor publiczny <i>public sector</i>	2,7	2,8	105,3
sektor prywatny <i>private sector</i>	97,3	97,2	99,8
Handel; naprawa pojazdów samochodowych ^Δ	100,0	100,0	100,0
<i>Trade; repair of motor vehicles^Δ</i>			
sektor publiczny <i>public sector</i>	0,4	0,4	127,2
sektor prywatny <i>private sector</i>	99,6	99,6	99,9

^a Bez podmiotów gospodarczych o liczbie pracujących do 9 osób – patrz uwaga na str. 8, pkt 3.

^a Excluding economic entities employing up to 9 persons – see note on page 12, item 3.

TABL. 6. STRUKTURA PRACUJĄCYCH, PRZECIĘTNEGO ZATRUDNIENIA ORAZ PRZECIĘTNEGO MIESIĘCZNEGO WYNAGRODZENIA BRUTTO W GOSPODARCE NARODOWEJ WEDŁUG SEKTORÓW WŁASNOŚCI W I PÓŁROCZU 2012 R. (dok.)

STRUCTURE OF EMPLOYED PERSONS, OF AVERAGE PAID EMPLOYMENT AND OF AVERAGE MONTHLY GROSS WAGES AND SALARIES IN NATIONAL ECONOMY BY OWNERSHIP SECTORS IN 1st HALF OF 2012 (cont.)

WYSZCZEGÓLNIENIE <i>SPECIFICATION</i>	Pracujący ^a stan w dniu 30 czerwca 2012 <i>Employed persons^a as of 30 June 2012</i>	Przeciętne zatrudnienie ^a <i>Average paid employment^a</i>	Przeciętne wynagrodzenie brutto <i>Average gross wages and salaries</i>
Transport i gospodarka magazynowa	100,0	100,0	100,0
<i>Transportation and storage</i>			
sektor publiczny <i>public sector</i>	50,9	51,1	104,5
sektor prywatny <i>private sector</i>	49,1	48,9	95,3
Zakwaterowanie i gastronomia ^Δ	100,0	100,0	100,0
<i>Accommodation and catering^Δ</i>			
sektor publiczny <i>public sector</i>	11,6	12,8	118,2
sektor prywatny <i>private sector</i>	88,4	87,2	97,3
Informacja i komunikacja	100,0	100,0	100,0
<i>Information and communication</i>			
sektor publiczny <i>public sector</i>	7,3	7,3	85,2
sektor prywatny <i>private sector</i>	92,7	92,7	101,2
Działalność finansowa i ubezpieczeniowa	100,0	100,0	100,0
<i>Financial and insurance activities</i>			
sektor publiczny <i>public sector</i>	17,3	18,0	102,4
sektor prywatny <i>private sector</i>	82,7	82,0	99,5
Obsługa rynku nieruchomości ^Δ	100,0	100,0	100,0
<i>Real estate activities</i>			
sektor publiczny <i>public sector</i>	30,1	30,5	102,6
sektor prywatny <i>private sector</i>	69,9	69,5	98,9
Działalność profesjonalna, naukowa i techniczna	100,0	100,0	100,0
<i>Professional, scientific and technical activities</i>			
sektor publiczny <i>public sector</i>	33,3	33,6	86,4
sektor prywatny <i>private sector</i>	66,7	66,4	106,9
Administrowanie i działalność wspierająca ^Δ	100,0	100,0	100,0
<i>Administrative and support service activities</i>			
sektor publiczny <i>public sector</i>	2,5	2,6	121,8
sektor prywatny <i>private sector</i>	97,5	97,4	99,4
Administracja publiczna i obrona narodowa; obowiązkowe zabezpieczenia społeczne	100,0	100,0	100,0
<i>Public administration and defence; compulsory social security</i>			
sektor publiczny <i>public sector</i>	99,9	99,9	100,0
sektor prywatny <i>private sector</i>	0,1	0,1	89,0
Edukacja	100,0	100,0	100,0
<i>Education</i>			
sektor publiczny <i>public sector</i>	95,3	94,8	100,9
sektor prywatny <i>private sector</i>	4,7	5,2	84,2
Opieka zdrowotna i pomoc społeczna	100,0	100,0	100,0
<i>Human health and social work activities</i>			
sektor publiczny <i>public sector</i>	84,1	84,6	101,8
sektor prywatny <i>private sector</i>	15,9	15,4	90,3

^a Bez podmiotów gospodarczych o liczbie pracujących do 9 osób – patrz uwaga na str. 8, pkt 3.

^a Excluding economic entities employing up to 9 persons – see note on page 12, item 3.

TABL. 7. PRACUJĄCY, PRZECIĘTNE ZATRUDNIENIE ORAZ PRZECIĘTNE MIESIĘCZNE WYNAGRODZENIE BRUTTO W SEKTORZE PRZEDSIĘBIORSTW WEDŁUG SEKTORÓW WŁASNOŚCI W I PÓŁROCZU 2012 R.

EMPLOYED PERSONS, AVERAGE PAID EMPLOYMENT AND AVERAGE MONTHLY GROSS WAGES AND SALARIES IN ENTERPRISE SECTOR BY OWNERSHIP SECTORS IN 1st HALF OF 2012

WYSZCZEGÓLNIENIE SPECIFICATION	Pracujący ^a stan w dniu 30 czerwca 2012 <i>Employed persons^a as of 30 June 2012</i>	Przeciętne zatrudnienie ^a <i>Average paid employment^a</i>	Przeciętne wynagrodzenie brutto w zł <i>Average gross wages and salaries in zł</i>
	w tysiącach <i>in thousand</i>		
SEKTOR PRZEDSIĘBIORSTW <i>ENTERPRISE SECTOR</i>	5726,6	5545,5	3673,00
sektor publiczny <i>public sector</i>	763,4	757,1	4355,56
sektor prywatny <i>private sector</i>	4963,2	4788,4	3565,08
w tym: <i>of which:</i>			
Przemysł	2516,3	2475,2	3761,58
<i>Industry</i>			
sektor publiczny <i>public sector</i>	349,1	350,4	5076,06
sektor prywatny <i>private sector</i>	2167,1	2124,8	3544,83
górnictwo i wydobywanie	171,5	170,9	6124,48
<i>mining and quarrying</i>			
sektor publiczny <i>public sector</i>	118,8	118,6	6106,84
sektor prywatny <i>private sector</i>	52,7	52,3	6164,46
przetwórstwo przemysłowe	2089,1	2047,3	3439,17
<i>manufacturing</i>			
sektor publiczny <i>public sector</i>	65,1	65,1	4113,73
sektor prywatny <i>private sector</i>	2024,0	1982,2	3417,01
wytwarzanie i zaopatrywanie w energię elektryczną, gaz, parę wodną i gorącą wodę ^Δ	143,8	146,6	5644,96
<i>electricity, gas, steam and air conditioning supply</i>			
sektor publiczny <i>public sector</i>	90,9	93,1	5557,72
sektor prywatny <i>private sector</i>	53,0	53,5	5796,81
dostawa wody; gospodarowanie ściekami i odpadami; rekultywacja ^Δ	111,9	110,2	3579,94
<i>water supply; sewerage, waste management and remediation activities</i>			
sektor publiczny <i>public sector</i>	74,3	73,5	3655,34
sektor prywatny <i>private sector</i>	37,5	36,7	3428,98
Budownictwo	517,2	482,4	3633,28
<i>Construction</i>			
sektor publiczny <i>public sector</i>	12,3	12,1	3831,65
sektor prywatny <i>private sector</i>	504,9	470,4	3628,19
Handel; naprawa pojazdów samochodowych ^Δ	1163,2	1122,4	3346,75
<i>Trade; repair of motor vehicles^Δ</i>			
sektor publiczny <i>public sector</i>	4,2	4,1	4262,58
sektor prywatny <i>private sector</i>	1159,0	1118,3	3343,40

^a Bez podmiotów gospodarczych o liczbie pracujących do 9 osób – patrz uwaga na str. 8, pkt 3.

^a Excluding economic entities employing up to 9 persons – see note on page 12, item 3.

TABL. 7. PRACUJĄCY, PRZECIĘTNE ZATRUDNIENIE ORAZ PRZECIĘTNE MIESIĘCZNE WYNAGRODZENIE BRUTTO W SEKTORZE PRZEDSIĘBIORSTW WEDŁUG SEKTORÓW WŁASNOŚCI W I PÓŁROCZU 2012 R. (dok.)
EMPLOYED PERSONS, AVERAGE PAID EMPLOYMENT AND AVERAGE MONTHLY GROSS WAGES AND SALARIES IN ENTERPRISE SECTOR BY OWNERSHIP SECTORS IN 1st HALF OF 2012 (cont.)

WYSZCZEGÓLNIENIE SPECIFICATION	Pracujący ^a stan w dniu 30 czerwca 2012 <i>Employed persons^a as of 30 June 2012</i>	Przeciętne zatrudnienie ^a <i>Average paid employment^a</i>	Przeciętne wynagrodzenie brutto w zł <i>Average gross wages and salaries in zł</i>
	w tysiącach <i>in thousand</i>		
Transport i gospodarka magazynowa	492,5	483,8	3382,22
<i>Transportation and storage</i>			
sektor publiczny <i>public sector</i>	248,4	244,8	3529,63
sektor prywatny <i>private sector</i>	244,0	239,0	3231,21
Zakwaterowanie i gastronomia ^Δ	125,7	109,7	2498,09
<i>Accommodation and catering^Δ</i>			
sektor publiczny <i>public sector</i>	7,7	7,5	2882,40
sektor prywatny <i>private sector</i>	118,0	102,2	2470,01
Informacja i komunikacja	173,6	170,5	6525,02
<i>Information and communication</i>			
sektor publiczny <i>public sector</i>	11,8	11,6	5585,75
sektor prywatny <i>private sector</i>	161,8	158,9	6593,80
Obsługa rynku nieruchomości ^Δ	99,4	97,1	3804,57
<i>Real estate activities</i>			
sektor publiczny <i>public sector</i>	16,0	16,0	3918,56
sektor prywatny <i>private sector</i>	83,3	81,1	3782,05
Działalność profesjonalna, naukowa i techniczna	170,6	167,7	5405,29
<i>Professional, scientific and technical activities</i>			
sektor publiczny <i>public sector</i>	15,3	15,6	4231,04
sektor prywatny <i>private sector</i>	155,3	152,2	5525,29
Administrowanie i działalność wspierająca ^Δ	332,4	306,3	2473,40
<i>Administrative and support service activities</i>			
sektor publiczny <i>public sector</i>	4,7	4,6	2959,21
sektor prywatny <i>private sector</i>	327,6	301,7	2465,96

^a Bez podmiotów gospodarczych o liczbie pracujących do 9 osób – patrz uwaga na str. 8, pkt 3.

^a Excluding economic entities employing up to 9 persons – see note on page 12, item 3.

TABL. 8. STRUKTURA PRACUJĄCYCH, PRZECIĘTNEGO ZATRUDNIENIA ORAZ PRZECIĘTNEGO MIESIĘCZNEGO WYNAGRODZENIA BRUTTO W SEKTORZE PRZEDSIĘBIORSTW WEDŁUG SEKTORÓW WŁASNOŚCI W I PÓŁROCZU 2012 R.

STRUCTURE OF EMPLOYED PERSONS, OF AVERAGE PAID EMPLOYMENT AND OF AVERAGE MONTHLY GROSS WAGES AND SALARIES IN ENTERPRISE SECTOR BY OWNERSHIP SECTORS IN 1st HALF OF 2012

WYSZCZEGÓLNIENIE <i>SPECIFICATION</i>	Pracujący ^a stan w dniu 30 czerwca 2012 <i>Employed persons ^a as of 30 June 2012</i>	Przeciętne zatrudnienie ^a <i>Average paid employment ^a</i>	Przeciętne wynagrodzenie brutto <i>Average gross wages and salaries</i>
SEKTOR PRZEDSIĘBIORSTW ENTERPRISE SECTOR	100,0	100,0	100,0
sektor publiczny <i>public sector</i>	13,3	13,7	118,6
sektor prywatny <i>private sector</i>	86,7	86,3	97,1
w tym: <i>of which:</i>			
Przemysł <i>Industry</i>	100,0	100,0	100,0
sektor publiczny <i>public sector</i>	13,9	14,2	134,9
sektor prywatny <i>private sector</i>	86,1	85,8	94,2
górnictwo i wydobywanie <i>mining and quarrying</i>	100,0	100,0	100,0
sektor publiczny <i>public sector</i>	69,3	69,4	99,7
sektor prywatny <i>private sector</i>	30,7	30,6	100,7
przetwórstwo przemysłowe <i>manufacturing</i>	100,0	100,0	100,0
sektor publiczny <i>public sector</i>	3,1	3,2	119,6
sektor prywatny <i>private sector</i>	96,9	96,8	99,4
wytwarzanie i zaopatrywanie w energię elektryczną, gaz, parę wodną i gorącą wodę ^Δ <i>electricity, gas, steam and air conditioning supply</i>	100,0	100,0	100,0
sektor publiczny <i>public sector</i>	63,2	63,5	98,5
sektor prywatny <i>private sector</i>	36,8	36,5	102,7
dostawa wody; gospodarowanie ściekami i odpadami; rekultywacja ^Δ <i>water supply; sewerage, waste management and remediation activities</i>	100,0	100,0	100,0
sektor publiczny <i>public sector</i>	66,4	66,7	102,1
sektor prywatny <i>private sector</i>	33,6	33,3	95,8
Budownictwo <i>Construction</i>	100,0	100,0	100,0
sektor publiczny <i>public sector</i>	2,4	2,5	105,5
sektor prywatny <i>private sector</i>	97,6	97,5	99,9
Handel; naprawa pojazdów samochodowych ^Δ <i>Trade; repair of motor vehicles^Δ</i>	100,0	100,0	100,0
sektor publiczny <i>public sector</i>	0,4	0,4	127,4
sektor prywatny <i>private sector</i>	99,6	99,6	99,9

^a Bez podmiotów gospodarczych o liczbie pracujących do 9 osób – patrz uwaga na str. 8, pkt 3.

^a Excluding economic entities employing up to 9 persons – see note on page 12, item 3.

TABL. 8. STRUKTURA PRACUJĄCYCH, PRZECIĘTNEGO ZATRUDNIENIA ORAZ PRZECIĘTNEGO MIESIĘCZNEGO WYNAGRODZENIA BRUTTO W SEKTORZE PRZEDSIĘBIORSTW WEDŁUG SEKTORÓW WŁASNOŚCI W I PÓŁROCZU 2012 R. (dok.)

STRUCTURE OF EMPLOYED PERSONS, OF AVERAGE PAID EMPLOYMENT AND OF AVERAGE MONTHLY GROSS WAGES AND SALARIES IN ENTERPRISE SECTOR BY OWNERSHIP SECTORS IN 1st HALF OF 2012 (cont.)

Wyszczególnienie <i>Specification</i>	Pracujący ^a stan w dniu 30 czerwca 2012 <i>Employed persons ^a as of 30 June 2012</i>	Przeciętne zatrudnienie ^a <i>Average paid employment ^a</i>	Przeciętne wynagrodzenie brutto <i>Average gross wages and salaries</i>
Transport i gospodarka magazynowa	100,0	100,0	100,0
<i>Transportation and storage</i>			
sektor publiczny <i>public sector</i>	50,4	50,6	104,4
sektor prywatny <i>private sector</i>	49,6	49,4	95,5
Zakwaterowanie i gastronomia ^Δ	100,0	100,0	100,0
<i>Accommodation and catering ^Δ</i>			
sektor publiczny <i>public sector</i>	6,2	6,8	115,4
sektor prywatny <i>private sector</i>	93,8	93,2	98,9
Informacja i komunikacja	100,0	100,0	100,0
<i>Information and communication</i>			
sektor publiczny <i>public sector</i>	6,8	6,8	85,6
sektor prywatny <i>private sector</i>	93,2	93,2	101,1
Obsługa rynku nieruchomości ^Δ	100,0	100,0	100,0
<i>Real estate activities</i>			
sektor publiczny <i>public sector</i>	16,1	16,5	103,0
sektor prywatny <i>private sector</i>	83,9	83,5	99,4
Działalność profesjonalna, naukowa i techniczna	100,0	100,0	100,0
<i>Professional, scientific and technical activities</i>			
sektor publiczny <i>public sector</i>	9,0	9,3	78,3
sektor prywatny <i>private sector</i>	91,0	90,7	102,2
Administrowanie i działalność wspierająca ^Δ	100,0	100,0	100,0
<i>Administrative and support service activities</i>			
sektor publiczny <i>public sector</i>	1,4	1,5	119,6
sektor prywatny <i>private sector</i>	98,6	98,5	99,7

^a Bez podmiotów gospodarczych o liczbie pracujących do 9 osób – patrz uwaga na str. 8, pkt 3.

^a Excluding economic entities employing up to 9 persons – see note on page 12, item 3.

TABL. 9. PRACUJĄCY^a WEDŁUG SEKCJI GOSPODARKI NARODOWEJ
Stan w dniu 30 czerwca 2012 r.
EMPLOYED PERSONS^a BY SECTIONS OF NATIONAL ECONOMY
As of 30 June 2012

WYSZCZEGÓLNIENIE SPECIFICATION	Ogółem w tys. Total in thous.	30 VI 2011=100	31 III 2012=100
O G Ó Ł E M TOTAL	8518,0	100,0	99,9
w tym: of which:			
SEKTOR PRZEDSIĘBIORSTW ENTERPRISE SECTOR	5726,6	100,2	99,9
Rolnictwo, leśnictwo, łowiectwo i rybactwo Agriculture, forestry and fishing	84,7	99,2	101,1
Przemysł Industry	2536,5	99,0	99,7
górnictwo i wydobywanie mining and quarrying	171,5	101,5	100,1
przetwórstwo przemysłowe manufacturing	2090,4	99,1	99,8
wytwarzanie i zaopatrywanie w energię elektryczną, gaz, parę wodną i gorącą wodę ^Δ electricity, gas, steam and air conditioning supply	144,1	93,7	97,1
dostawa wody; gospodarowanie ściekami i odpadami; rekultywacja ^Δ water supply; sewerage, waste management and remediation activities	130,5	100,4	100,4
Budownictwo Construction	518,9	102,4	100,6
Handel; naprawa pojazdów samochodowych ^Δ Trade; repair of motor vehicles ^Δ	1163,3	100,5	100,1
Transport i gospodarka magazynowa Transportation and storage	497,3	102,9	99,6
Zakwaterowanie i gastronomia ^Δ Accommodation and catering ^Δ	133,5	95,6	101,6
Informacja i komunikacja Information and communication	174,8	103,4	99,8
Działalność finansowa i ubezpieczeniowa Financial and insurance activities	286,0	101,5	99,8
Obsługa rynku nieruchomości ^Δ Real estate activities	119,2	97,0	99,1
Działalność profesjonalna, naukowa i techniczna Professional, scientific and technical activities	241,7	104,1	99,5
Administrowanie i działalność wspierająca ^Δ Administrative and support service activities	336,1	100,0	100,2
Administracja publiczna i obrona narodowa; obowiązkowe zabezpieczenia społeczne Public administration and defence; compulsory social security	635,9	99,4	101,2
Edukacja Education	1026,1	99,7	99,1
Opieka zdrowotna i pomoc społeczna Human health and social work activities	629,2	99,6	99,7

^a Bez podmiotów gospodarczych o liczbie pracujących do 9 osób – patrz uwaga na str. 8 pkt 3.

^a Excluding economic entities employing up to 9 persons – see note on page 12, item 3.

**TABL. 10. PRZECIĘTNE ZATRUDNIENIE WEDŁUG SEKCJI GOSPODARKI NARODOWEJ
ORAZ FORM FINANSOWANIA W I PÓŁROCZU 2012 R.¹**
AVERAGE PAID EMPLOYMENT BY SECTIONS OF NATIONAL ECONOMY AND BY FINANCING FORM
IN 1st HALF OF 2012¹

WYSZCZEGÓLNIENIE SPECIFICATION a – w tysiącach in thousand b – I półr. (1st half) 2011=100	Ogółem Total	Formy finansowania Financing form	
		jednostki samofinansujące self-financing units	jednostki sfery budżetowej budgetary sphere units
O G Ó Ł E M a	8273,1	6668,2	1604,9
T O T A L b	100,2	100,5	99,0
w tym: of which:			
SEKTOR PRZEDSIĘBIORSTW a	5545,5	5545,5	–
ENTERPRISE SECTOR b	100,5	100,5	–
Rolnictwo, leśnictwo, łowiectwo i rybactwo a	70,8	70,5	0,3
Agriculture, forestry and fishing b	99,6	99,8	72,0
Przemysł a	2494,9	2476,0	18,9
Industry b	99,3	99,3	91,3
górnictwo i wydobywanie a	170,9	170,9	–
mining and quarrying b	101,9	101,9	–
przetwórstwo przemysłowe a	2048,6	2048,2	0,4
manufacturing b	99,3	99,3	91,6
wytwarzanie i zaopatrywanie w energię elektryczną, gaz, parę wodną i gorącą wodę ^Δ a	147,0	146,6	0,3
electricity, gas, steam and air conditioning supply b	95,1	95,2	71,8
dostawa wody; gospodarowanie ściekami i odpadami; rekultywacja ^Δ a	128,5	110,2	18,2
water supply; sewerage, waste management and remediation activities b	100,6	102,3	91,8
Budownictwo a	484,1	483,1	1,0
Construction b	104,0	104,2	48,4
Handel; naprawa pojazdów samochodowych ^Δ a	1122,5	1122,4	x
Trade; repair of motor vehicles ^Δ b	100,9	100,9	x
Transport i gospodarka magazynowa a	488,6	483,8	4,7
Transportation and storage b	102,6	102,8	91,3
Zakwaterowanie i gastronomia ^Δ a	117,2	110,4	6,7
Accommodation and catering ^Δ b	95,9	95,8	97,6
Informacja i komunikacja a	171,7	171,1	x
Information and communication b	103,8	103,8	x
Działalność finansowa i ubezpieczeniowa a	266,5	266,3	x
Financial and insurance activities b	102,5	102,5	x
Obsługa rynku nieruchomości ^Δ a	116,7	99,2	17,5
Real estate activities b	97,5	98,7	90,9
Działalność profesjonalna, naukowa i techniczna a	237,6	220,3	17,3
Professional, scientific and technical activities b	105,2	105,4	103,2
Administrowanie i działalność wspierająca ^Δ a	309,9	306,4	x
Administrative and support service activities b	97,8	97,8	x
Administracja publiczna i obrona narodowa; obowiązkowe zabezpieczenia społeczne a	622,9	68,2	554,6
Public administration and defence; compulsory social security b	99,2	98,8	99,3
Edukacja a	1017,9	210,6	807,3
Education b	99,3	100,3	99,1
Opieka zdrowotna i pomoc społeczna a	622,9	478,6	144,3
Human health and social work activities b	99,7	99,3	101,1

¹ Bez podmiotów gospodarczych o liczbie pracujących do 9 osób – patrz uwaga na str. 8, pkt 3.

¹ Excluding economic entities employing up to 9 persons – see note on page 12, item 3.

TABL. 11. CZAS PRZEPRACOWANY 1 ZATRUDNIONEGO^a WEDŁUG SEKCJI GOSPODARKI NARODOWEJ W I PÓŁROCZU 2012 R.
TIME WORKED PER 1 EMPLOYEE^a BY SECTIONS OF NATIONAL ECONOMY IN 1st HALF OF 2012

WYSZCZEGÓLNIENIE SPECIFICATION	Czas przepracowany w godzinach Time worked in hours	I półrocze 1st half 2011=100
O G Ó Ł E M TOTAL	858	100,9
w tym: of which:		
SEKTOR PRZEDSIĘBIORSTW ENTERPRISE SECTOR	894	100,8
Przemysł Industry	893	101,0
górnictwo i wydobywanie mining and quarrying	860	101,4
przetwórstwo przemysłowe manufacturing	897	100,9
wytwarzanie i zaopatrywanie w energię elektryczną, gaz, parę wodną i gorącą wodę ^Δ electricity, gas, steam and air conditioning supply	875	102,1
dostawa wody; gospodarowanie ściekami i odpadami; rekultywacja ^Δ water supply; sewerage, waste management and remediation activities	895	101,1
Budownictwo Construction	885	99,0
Handel; naprawa pojazdów samochodowych ^Δ Trade; repair of motor vehicles ^Δ	896	101,1
Transport i gospodarka magazynowa Transportation and storage	888	100,1
Zakwaterowanie i gastronomia ^Δ Accommodation and catering ^Δ	899	101,0
Informacja i komunikacja Information and communication	901	101,0
Działalność finansowa i ubezpieczeniowa Financial and insurance activities	859	100,2
Obsługa rynku nieruchomości ^Δ Real estate activities	885	101,3
Działalność profesjonalna, naukowa i techniczna Professional, scientific and technical activities	881	100,1
Administrowanie i działalność wspierająca ^Δ Administrative and support service activities	915	101,7
Administracja publiczna i obrona narodowa; obowiązkowe zabezpieczenia społeczne Public administration and defence; compulsory social security	865	100,8
Edukacja Education	654	101,6
Opieka zdrowotna i pomoc społeczna Human health and social work activities	849	100,6

^a Bez podmiotów gospodarczych o liczbie pracujących do 9 osób – patrz uwaga na str. 8, pkt 3.

^a Excluding economic entities employing up to 9 persons – see note on page 12, item 3.

**TABL. 12. PRZECIĘTNE MIESIĘCZNE WYNAGRODZENIE BRUTTO WEDŁUG SEKCJI
GOSPODARKI NARODOWEJ ORAZ FORM FINANSOWANIA W I PÓŁROCZU 2012 R.
AVERAGE MONTHLY GROSS WAGES AND SALARIES BY SECTIONS OF NATIONAL ECONOMY AND BY
FINANCING FORM IN 1st HALF OF 2012**

WYSZCZEGÓLNIENIE SPECIFICATION a – w złotych <i>in zloty</i> b – I półr. (1st half) 2011=100	Ogółem <i>Total</i>	Formy finansowania <i>Financing form</i>	
		jednostki samofinansujące <i>self-financing units</i>	jednostki sfery budżetowej <i>budgetary sphere units</i>
O G Ó Ł E M a	3571,68	3798,18	3984,02
TOTAL b	104,6	104,1	104,5
w tym: <i>of which:</i>			
SEKTOR PRZEDSIĘBIORSTW a	3673,00	3673,00	–
ENTERPRISE SECTOR b	104,2	104,2	–
Rolnictwo, leśnictwo, łowiectwo i rybactwo a	4032,56	4030,87	4504,10
Agriculture, forestry and fishing b	114,9	115,1	99,2
Przemysł a	3757,18	3761,71	3164,66
Industry b	105,1	105,1	104,3
górnictwo i wydobywanie a	6124,48	6124,48	–
mining and quarrying b	104,6	104,6	–
przetwórstwo przemysłowe a	3439,39	3439,46	3029,02
manufacturing b	105,4	105,4	109,0
wytwarzanie i zaopatrywanie w energię elektryczną, gaz, parę wodną i gorącą wodę ^Δ a	5639,33	5644,96	3239,20
electricity, gas, steam and air conditioning supply b	104,2	104,1	107,9
dostawa wody; gospodarowanie ściekami i odpadami; rekultywacja ^Δ a	3521,24	3579,94	3165,93
water supply; sewerage, waste management and remediation activities b	103,7	103,4	104,2
Budownictwo a	3633,77	3631,91	4526,13
Construction b	101,4	101,4	113,1
Handel; naprawa pojazdów samochodowych ^Δ a	3346,79	3346,76	x
Trade; repair of motor vehicles ^Δ b	103,5	103,5	x
Transport i gospodarka magazynowa a	3389,07	3382,22	4089,47
Transportation and storage b	101,5	101,5	105,0
Zakwaterowanie i gastronomia ^Δ a	2537,53	2500,05	3153,11
Accommodation and catering ^Δ b	102,7	102,6	104,1
Informacja i komunikacja a	6512,51	6518,80	x
Information and communication b	99,6	99,6	x
Działalność finansowa i ubezpieczeniowa a	6538,34	6539,66	x
Financial and insurance activities b	104,6	104,5	x
Obsługa rynku nieruchomości ^Δ a	3825,81	3847,60	3702,33
Real estate activities b	105,0	105,0	104,4
Działalność profesjonalna, naukowa i techniczna a	5211,68	5314,27	3903,76
Professional, scientific and technical activities b	102,5	102,4	103,8
Administrowanie i działalność wspierająca ^Δ a	2480,83	2473,68	x
Administrative and support service activities b	108,6	108,6	x
Administracja publiczna i obrona narodowa; obowiązkowe zabezpieczenia społeczne a	4519,82	4142,65	4566,22
Public administration and defence; compulsory social security b	102,4	105,6	102,1
Edukacja a	3892,57	4228,72	3804,86
Education b	105,4	101,1	106,7
Opieka zdrowotna i pomoc społeczna a	3347,67	3422,20	3100,55
Human health and social work activities b	102,7	102,3	104,2

**TABL. 13. WSKAŹNIK WYNAGRODZENIA REALNEGO BRUTTO
WEDŁUG FORM FINANSOWANIA W I PÓŁROCZU 2012 R.
AVERAGE MONTHLY GROSS REAL WAGES AND SALARIES BY FINANCING FORM IN 1st HALF OF 2012**

WYSZCZEGÓLNIENIE <i>SPECIFICATION</i> I półr. (1st half) 2011=100	Ogółem <i>Total</i>	Formy finansowania <i>Financing form</i>	
		jednostki samofinansujące <i>self-financing units</i>	jednostki sfery budżetowej <i>budgetary sphere units</i>
O G Ó Ł E M TOTAL	100,7	100,2	100,6
w tym: <i>of which:</i>			
SEKTOR PRZEDSIĘBIORSTW <i>ENTERPRISE SECTOR</i>	100,3	100,3	–
Rolnictwo, leśnictwo, łowiectwo i rybactwo <i>Agriculture, forestry and fishing</i>	110,6	110,8	95,5
Przemysł <i>Industry</i>	101,2	101,2	100,4
górnictwo i wydobywanie <i>mining and quarrying</i>	100,7	100,7	–
przetwórstwo przemysłowe <i>manufacturing</i>	101,4	101,4	103,8
wytwarzanie i zaopatrywanie w energię elektryczną, gaz, parę wodną i gorącą wodę ^Δ <i>electricity, gas, steam and air conditioning supply</i>	100,3	100,2	104,9
dostawa wody; gospodarowanie ściekami i odpadami; rekultywacja ^Δ <i>water supply; sewerage, waste management and remediation activities</i>	99,8	99,5	100,3
Budownictwo <i>Construction</i>	97,6	97,6	108,9
Handel; naprawa pojazdów samochodowych ^Δ <i>Trade; repair of motor vehicles^Δ</i>	99,6	99,6	x
Transport i gospodarka magazynowa <i>Transportation and storage</i>	97,7	97,7	101,1
Zakwaterowanie i gastronomia ^Δ <i>Accommodation and catering^Δ</i>	98,8	98,7	100,2
Informacja i komunikacja <i>Information and communication</i>	95,9	95,9	x
Działalność finansowa i ubezpieczeniowa <i>Financial and insurance activities</i>	100,7	100,6	x
Obsługa rynku nieruchomości ^Δ <i>Real estate activities</i>	101,1	101,1	100,5
Działalność profesjonalna, naukowa i techniczna <i>Professional, scientific and technical activities</i>	98,7	98,6	99,9
Administrowanie i działalność wspierająca ^Δ <i>Administrative and support service activities</i>	104,5	104,5	x
Administracja publiczna i obrona narodowa; obowiązkowe zabezpieczenia społeczne <i>Public administration and defence; compulsory social security</i>	98,6	101,6	98,3
Edukacja <i>Education</i>	101,4	97,3	102,7
Opieka zdrowotna i pomoc społeczna <i>Human health and social work activities</i>	98,8	98,5	100,3

TABL. 14. PRZECIĘTNE MIESIĘCZNE WYNAGRODZENIE BRUTTO BEZ WYPŁAT NAGRÓD ROCZNYCH¹ WEDŁUG SEKCJI GOSPODARKI NARODOWEJ ORAZ FORM FINANSOWANIA W I PÓŁROCZU 2012 R.
AVERAGE MONTHLY GROSS WAGES AND SALARIES EXCLUDING ANNUAL BONUSES¹ BY SECTIONS OF NATIONAL ECONOMY AND BY FINANCING FORM IN 1st HALF OF 2012

WYSZCZEGÓLNIENIE SPECIFICATION a – w złotych in złoty b – I półr. (1st half) 2011=100	Ogółem Total	Formy finansowania Financing form	
		jednostki samofinansujące self-financing units	jednostki sfery budżetowej budgetary sphere units
O G Ó Ł E M a	3479,82	3790,32	3465,40
T O T A L b	104,5	104,0	104,5
w tym: of which:			
SEKTOR PRZEDSIĘBIORSTW a	3664,57	3664,57	–
ENTERPRISE SECTOR b	104,1	104,1	–
Rolnictwo, leśnictwo, łowiectwo i rybactwo a	4029,21	4029,61	3916,27
Agriculture, forestry and fishing b	114,9	115,1	95,2
Przemysł a	3736,77	3743,96	2796,02
Industry b	104,9	104,9	104,6
górnictwo i wydobywanie a	5920,58	5920,58	–
mining and quarrying b	101,2	101,2	–
przetwórstwo przemysłowe a	3435,71	3435,85	2631,62
manufacturing b	105,4	105,4	108,6
wytwarzanie i zaopatrywanie w energię elektryczną, gaz, parę wodną i gorącą wodę ^Δ a	5635,46	5642,04	2828,68
electricity, gas, steam and air conditioning supply b	106,2	106,2	107,1
dostawa wody; gospodarowanie ściekami i odpadami; rekultywacja ^Δ a	3459,32	3568,46	2798,64
water supply; sewerage, waste management and remediation activities b	104,1	103,6	104,5
Budownictwo a	3632,12	3631,36	3997,10
Construction b	101,4	101,4	113,9
Handel; naprawa pojazdów samochodowych ^Δ a	3346,16	3346,15	x
Trade; repair of motor vehicles ^Δ b	103,5	103,5	x
Transport i gospodarka magazynowa a	3382,09	3380,13	3582,45
Transportation and storage b	101,8	101,7	105,1
Zakwaterowanie i gastronomia ^Δ a	2512,80	2499,02	2739,24
Accommodation and catering ^Δ b	102,6	102,5	103,8
Informacja i komunikacja a	6508,70	6517,18	x
Information and communication b	99,7	99,7	x
Działalność finansowa i ubezpieczeniowa a	6519,05	6520,78	x
Financial and insurance activities b	104,3	104,3	x
Obsługa rynku nieruchomości ^Δ a	3750,83	3844,10	3222,13
Real estate activities b	105,2	105,1	104,1
Działalność profesjonalna, naukowa i techniczna a	5175,49	5312,77	3425,41
Professional, scientific and technical activities b	102,5	102,3	104,1
Administrowanie i działalność wspierająca ^Δ a	2475,98	2473,37	x
Administrative and support service activities b	108,6	108,6	x
Administracja publiczna i obrona narodowa; obowiązkowe zabezpieczenia społeczne a	3989,64	4142,65	3970,82
Public administration and defence; compulsory social security b	102,4	105,6	102,0
Edukacja a	3498,94	4228,72	3308,54
Education b	105,3	101,1	106,7
Opieka zdrowotna i pomoc społeczna a	3252,39	3421,73	2690,82
Human health and social work activities b	102,6	102,3	104,2

¹ Z tytułu udziału w zysku do podziału i w nadwyżce bilansowej w spółdzielniach oraz dodatkowe wynagrodzenia roczne dla pracowników jednostek sfery budżetowej.

¹ From profit and balance surplus in co-operatives as well as annual extra wages and salaries for employees of budgetary sphere entities.

**TABL. 15. PRZECIĘTNE MIESIĘCZNE WYNAGRODZENIE W GOSPODARCE NARODOWEJ
WEDŁUG REGIONÓW I WOJEWÓDZTW W II KWARTALE 2012 R.**
*AVERAGE MONTHLY WAGES AND SALARIES IN NATIONAL ECONOMY BY REGIONS AND VOIVODSHIPS
IN II QUARTER OF 2012*

REGIONY REGIONS WOJEWÓDZTWA VOIVODSHIPS	Przeciętne miesięczne wynagrodzenia brutto w zł <i>Average monthly gross wages and salaries in zł</i>	
	ogółem <i>total</i>	w tym bez wypłat nagród rocznych ^a <i>of which excluding annual bonuses^a</i>
Region Centralny	4365,53	4357,89
Łódzkie	3304,87	3302,71
Mazowieckie	4641,45	4632,39
Region Południowy	3705,13	3659,31
Małopolskie	3466,00	3463,68
Śląskie	3857,11	3783,64
Region Wschodni	3206,12	3203,61
Lubelskie	3282,98	3280,31
Podkarpackie	3115,03	3113,24
Podlaskie	3227,03	3222,14
Świętokrzyskie	3226,70	3225,26
Region Północno-zachodni	3391,10	3388,86
Lubuskie	3145,60	3142,83
Wielkopolskie	3444,22	3442,40
Zachodniopomorskie	3395,19	3392,12
Region Południowo-zachodni	3658,48	3654,68
Dolnośląskie	3742,35	3738,12
Opolskie	3316,90	3314,87
Region Północny	3375,45	3372,46
Kujawsko-pomorskie	3172,92	3169,61
Pomorskie	3688,55	3685,77
Warmińsko-mazurskie	3111,23	3108,35

^a Z tytułu udziału w zysku do podziału i w nadwyżce bilansowej w spółdzielniach oraz dodatkowe wynagrodzenia roczne dla pracowników jednostek sfery budżetowej.

^a From profit and balance surplus in co-operatives as well as annual extra wages and salaries for employees of budgetary sphere entities.

**TABL. 16. PRZECIĘTNE MIESIĘCZNE WYNAGRODZENIE W GOSPODARCE NARODOWEJ
WEDŁUG REGIONÓW I WOJEWÓDZTW W I PÓŁROCZU 2012 R.**
*AVERAGE MONTHLY WAGES AND SALARIES IN NATIONAL ECONOMY BY REGIONS AND VOIVODSHIPS
IN 1st HALF OF 2012*

REGIONY REGIONS WOJEWÓDZTWA VOIVODSHIPS	Przeciętne miesięczne wynagrodzenia brutto w zł <i>Average monthly gross wages and salaries in zł</i>	
	ogółem <i>total</i>	w tym bez wypłat nagród rocznych ^a <i>of which excluding annual bonuses^a</i>
Region Centralny	4456,72	4369,52
Łódzkie	3438,31	3332,94
Mazowieckie	4722,11	4639,66
Region Południowy	3794,35	3679,94
Małopolskie	3581,54	3480,60
Śląskie	3929,91	3806,90
Region Wschodni	3351,38	3215,13
Lubelskie	3441,94	3301,79
Podkarpackie	3239,60	3114,92
Podlaskie	3394,38	3240,61
Świętokrzyskie	3367,34	3232,03
Region Północno-zachodni	3481,31	3378,70
Lubuskie	3267,98	3142,18
Wielkopolskie	3518,80	3433,40
Zachodniopomorskie	3510,14	3371,86
Region Południowo-zachodni	3719,27	3616,18
Dolnośląskie	3780,87	3686,52
Opolskie	3470,31	3331,91
Region Północny	3492,02	3373,87
Kujawsko-pomorskie	3277,58	3164,55
Pomorskie	3801,40	3688,98
Warmińsko-mazurskie	3253,42	3115,83

^a Z tytułu udziału w zysku do podziału i w nadwyżce bilansowej w spółdzielniach oraz dodatkowe wynagrodzenia roczne dla pracowników jednostek sfery budżetowej.

^a From profit and balance surplus in co-operatives as well as annual extra wages and salaries for employees of budgetary sphere entities.

**TABL. 17. WYNAGRODZENIA WEDŁUG SEKCJI GOSPODARKI NARODOWEJ
W I PÓŁROCZU 2012 R.**
WAGES AND SALARIES BY SECTIONS OF NATIONAL ECONOMY IN 1st HALF OF 2012

WYSZCZEGÓLNIENIE SPECIFICATION a – w mln złotych in mln złoty b – I półr. (1st half) 2011=100	Wynagrodzenia brutto Gross wages and salaries	
	ogółem total	w tym bez wypłat nagród rocznych ¹ of which excluding annual bonuses ¹
O G Ó Ł E M a	190326,3	185018,0
T O T A L b	104,3	104,3
w tym: of which:		
SEKTOR PRZEDSIĘBIORSTW a	122212,5	121931,9
ENTERPRISE SECTOR b	104,6	104,6
Rolnictwo, leśnictwo, łowiectwo i rybactwo a	1713,0	1711,6
Agriculture, forestry and fishing b	114,5	114,5
Przemysł a	56243,7	55938,2
Industry b	104,3	104,1
górnictwo i wydobywanie a	6281,5	6072,4
mining and quarrying b	106,7	103,1
przetwórstwo przemysłowe a	42274,7	42229,5
manufacturing b	104,6	104,6
wytwarzanie i zaopatrywanie w energię elektryczną, gaz, parę wodną i gorącą wodę ^Δ a	4973,5	4970,1
electricity, gas, steam and air conditioning supply b	99,1	101,0
dostawa wody; gospodarowanie ściekami i odpadami; rekultywacja ^Δ a	2713,9	2666,1
water supply; sewerage, waste management and remediation activities b	104,3	104,7
Budownictwo a	10554,1	10549,3
Construction b	105,5	105,5
Handel; naprawa pojazdów samochodowych ^Δ a	22540,0	22535,8
Trade; repair of motor vehicles ^Δ b	104,5	104,5
Transport i gospodarka magazynowa a	9934,7	9914,3
Transportation and storage b	104,1	104,4
Zakwaterowanie i gastronomia ^Δ a	1783,9	1766,5
Accommodation and catering ^Δ b	98,5	98,5
Informacja i komunikacja a	6710,0	6706,1
Information and communication b	103,5	103,5
Działalność finansowa i ubezpieczeniowa a	10454,8	10424,0
Financial and insurance activities b	107,2	106,9
Obsługa rynku nieruchomości ^Δ a	2679,2	2626,6
Real estate activities b	102,3	102,5
Działalność profesjonalna, naukowa i techniczna a	7429,7	7378,1
Professional, scientific and technical activities b	107,9	107,9
Administrowanie i działalność wspierająca ^Δ a	4612,9	4603,9
Administrative and support service activities b	106,2	106,2
Administracja publiczna i obrona narodowa; obowiązkowe zabezpieczenia społeczne i zdrowotne ^Δ a	16891,3	14910,0
Public administration and defence; compulsory social security b	101,6	101,6
Edukacja a	23774,4	21370,3
Education b	104,7	104,6
Opieka zdrowotna i pomoc społeczna a	12511,7	12155,5
Human health and social work activities b	102,4	102,3

¹ Z tytułu udziału w zysku do podziału i w nadwyżce bilansowej w spółdzielniach oraz dodatkowe wynagrodzenia roczne dla pracowników jednostek sfery budżetowej.

¹ From profit and balance surplus in co-operatives as well as annual extra wages and salaries for employees of budgetary sphere entities.

TABL. 18. PRZECIĘTNE ZATRUDNIENIE ORAZ PRZECIĘTNE MIESIĘCZNE WYNAGRODZENIE BRUTTO WEDŁUG SEKCJI I DZIAŁÓW GOSPODARKI NARODOWEJ W I PÓŁROCZU 2012 R. ^a
AVERAGE PAID EMPLOYMENT AND AVERAGE MONTHLY GROSS WAGES AND SALARIES BY SECTIONS AND DIVISIONS OF NATIONAL ECONOMY IN 1st HALF OF 2012 ^a

WYSZCZEGÓLNIENIE SPECIFICATION		Przeciętne zatrudnienie Average paid employment		Przeciętne miesięczne wynagrodzenie brutto Average monthly gross wages and salaries	
		w tys. in thous.	I półr. 1st half 2011=100	w zł in zł	I półr. 1st half 2011=100
A	Rolnictwo, leśnictwo, łowiectwo i rybactwo	70,8	99,6	4032,56	114,9
	<i>Agriculture, hunting and fishing</i>				
	Przemysł	2494,9	99,3	3757,18	105,1
	<i>Industry</i>				
B	Górnictwo i wydobywanie	170,9	101,9	6124,48	104,6
	<i>Mining and quarrying</i>				
05	w tym wydobywanie węgla kamiennego i węgla brunatnego (lignitu)	122,2	100,7	6193,85	106,0
	<i>of which mining of coal and lignite</i>				
C	Przetwórstwo przemysłowe	2048,6	99,3	3439,39	105,4
	<i>Manufacturing</i>				
	w tym: of which:				
10	Produkcja artykułów spożywczych	360,5	96,6	3014,96	104,0
	<i>Manufacture of food products</i>				
12	Produkcja wyrobów tytoniowych	5,3	100,2	5953,18	100,7
	<i>Manufacture of tobacco products</i>				
13	Produkcja wyrobów tekstylnych	40,9	93,9	2496,41	104,6
	<i>Manufacture of textiles</i>				
14	Produkcja odzieży	82,8	91,3	1999,82	105,6
	<i>Manufacture of wearing apparel</i>				
15	Produkcja skór i wyrobów ze skór wyprawionych	21,2	98,6	2206,33	104,3
	<i>Manufacture of leather and related products</i>				
16	Produkcja wyrobów z drewna oraz z korka z wyłączeniem mebli, produkcja wyrobów ze słomy i materiałów używanych do wyplatania	87,6	96,3	2643,14	105,5
	<i>Manufacture of wood and of products of wood and cork, except furniture; manufacture of articles of straw and plaiting materials</i>				
17	Produkcja papieru i wyrobów z papieru	49,3	99,9	3849,62	105,7
	<i>Manufacture of paper and paper products</i>				
18	Poligrafia i reprodukcja zapisanych nośników informacji	32,5	104,1	3931,75	104,4
	<i>Printing and reproduction of recorded media</i>				
19	Wytwarzanie i przetwarzanie koksu i produktów rafinacji ropy naftowej	13,0	97,4	7651,54	113,3
	<i>Manufacture of coke and refined petroleum products</i>				

^a Bez podmiotów gospodarczych o liczbie pracujących do 9 osób – patrz uwaga na str. 8, pkt 3.

^a Excluding economic entities employing up to 9 persons – see note on page 12, item 3.

TABL. 18. PRZECIĘTNE ZATRUDNIENIE ORAZ PRZECIĘTNE MIESIĘCZNE WYNAGRODZENIE BRUTTO WEDŁUG SEKCJI I DZIAŁÓW GOSPODARKI NARODOWEJ W I PÓŁROCZU 2012 R. ^a (cd.)
AVERAGE PAID EMPLOYMENT AND AVERAGE MONTHLY GROSS WAGES AND SALARIES BY SECTIONS AND DIVISIONS OF NATIONAL ECONOMY IN 1st HALF OF 2012 ^a (cont.)

WYSZCZEGÓLNIENIE SPECIFICATION		Przeciętne zatrudnienie Average paid employment		Przeciętne miesięczne wynagrodzenie brutto Average monthly gross wages and salaries	
		w tys. in thous.	I półr. 1st half 2011=100	w zł in zł	I półr. 1st half 2011=100
20	Produkcja chemikaliów i wyrobów chemicznych <i>Manufacture of chemicals and chemical products</i>	70,6	100,2	4491,35	106,0
21	Produkcja wyrobów farmaceutycznych ^Δ <i>Manufacture of pharmaceutical products ^Δ</i>	21,2	95,4	5373,13	101,6
22	Produkcja wyrobów z gumy i z tworzyw sztucznych <i>Manufacture of rubber and plastic products</i>	154,7	101,7	3369,14	104,7
23	Produkcja wyrobów z pozostałych mineralnych surowców niemetalicznych <i>Manufacture of other non-metallic mineral products</i>	112,1	101,3	3650,51	103,1
24	Produkcja metali <i>Manufacture of basic metals</i>	61,5	101,6	4139,59	104,4
25	Produkcja metalowych wyrobów gotowych z wyłączeniem maszyn i urządzeń <i>Manufacture of fabricated metal products, except machinery and equipment</i>	225,6	103,5	3384,07	105,4
26	Produkcja komputerów, wyrobów elektronicznych i optycznych <i>Manufacture of computer, electronic and optical products</i>	54,2	97,0	3323,98	99,9
27	Produkcja urządzeń elektrycznych <i>Manufacture of electrical equipment</i>	89,2	100,7	3738,31	107,4
28	Produkcja maszyn i urządzeń, gdzie indziej niesklasyfikowana <i>Manufacture of machinery and equipment not elsewhere classified</i>	116,3	101,9	3880,61	107,4
29	Produkcja pojazdów samochodowych, przyczep i naczep, z wyłączeniem motocykli <i>Manufacture of motor vehicles, trailers and semi-trailers</i>	153,1	101,5	3896,69	104,3
30	Produkcja pozostałego sprzętu transportowego <i>Manufacture of other transport equipment</i>	41,7	103,3	4036,49	108,9
31	Produkcja mebli <i>Manufacture of furniture</i>	127,6	95,6	2638,83	105,5
D	Wytwarzanie i zaopatrywanie w energię elektryczną, gaz, parę wodną i gorącą wodę ^Δ <i>Electricity, gas, steam and air conditioning supply</i>	147,0	95,1	5639,33	104,2

^a Bez podmiotów gospodarczych o liczbie pracujących do 9 osób – patrz uwaga na str. 8, pkt 3.

^a Excluding economic entities employing up to 9 persons – see note on page 12, item 3.

TABL. 18. PRZECIĘTNE ZATRUDNIENIE ORAZ PRZECIĘTNE MIESIĘCZNE WYNAGRODZENIE BRUTTO WEDŁUG SEKCJI I DZIAŁÓW GOSPODARKI NARODOWEJ W I PÓŁROCZU 2012 R. ^a (cd.)
AVERAGE PAID EMPLOYMENT AND AVERAGE MONTHLY GROSS WAGES AND SALARIES BY SECTIONS AND DIVISIONS OF NATIONAL ECONOMY IN 1st HALF OF 2012 ^a (cont.)

WYSZCZEGÓLNIENIE SPECIFICATION		Przeciętne zatrudnienie Average paid employment		Przeciętne miesięczne wynagrodzenie brutto Average monthly gross wages and salaries	
		w tys. in thous.	I półr. 1st half 2011=100	w zł in zł	I półr. 1st half 2011=100
E	Dostawa wody; gospodarowanie ściekami i odpadami; rekultywacja ^Δ	128,5	100,6	3521,24	103,7
	<i>Water supply; sewerage, waste management and remediation activities</i>				
36	Pobór, uzdatnianie i dostarczanie wody	42,1	98,3	3638,30	104,7
	<i>Water collection, treatment and supply</i>				
38	Gospodarka odpadami; odzysk surowców ^Δ ...	52,1	103,4	3309,08	102,0
	<i>Waste collection, treatment and disposal activities materials recovery</i>				
F	Budownictwo	484,1	104,0	3633,77	101,4
	<i>Construction</i>				
41	Budowa budynków ^Δ	191,5	102,1	3569,31	101,8
	<i>Construction of buildings</i>				
42	Roboty związane z budową obiektów inżynierii lądowej i wodnej	150,7	106,0	3737,59	100,2
	<i>Civil engineering</i>				
43	Roboty budowlane specjalistyczne	142,0	104,6	3610,52	102,1
	<i>Specialised construction activities</i>				
G	Handel; naprawa pojazdów samochodowych^Δ	1122,5	100,9	3346,79	103,5
	<i>Trade; repair of motor vehicles^Δ</i>				
45	Handel hurtowy i detaliczny pojazdami samochodowymi; naprawa pojazdów samochodowych	95,7	95,9	3773,18	106,3
	<i>Wholesale and retail trade and repair of motor vehicles and motorcycles</i>				
46	Handel hurtowy, z wyłączeniem handlu pojazdami samochodowymi	440,4	101,6	4200,25	103,0
	<i>Wholesale trade, except of motor vehicles and motorcycles</i>				
47	Handel detaliczny z wyłączeniem handlu detalicznego pojazdami samochodowymi ..	586,4	101,3	2636,17	103,6
	<i>Retail trade, except of motor vehicles and motorcycles</i>				
H	Transport i gospodarka magazynowa	488,6	102,6	3389,07	101,5
	<i>Transportation and storage</i>				
	w tym: of which:				
49	Transport lądowy oraz transport rurociągowy	280,2	104,0	3248,47	101,8
	<i>Land transport and transport via pipelines</i>				

^a Bez podmiotów gospodarczych o liczbie pracujących do 9 osób – patrz uwaga na str. 8, pkt 3.

^a Excluding economic entities employing up to 9 persons – see note on page 12, item 3.

TABL. 18. PRZECIĘTNE ZATRUDNIENIE ORAZ PRZECIĘTNE MIESIĘCZNE WYNAGRODZENIE BRUTTO WEDŁUG SEKCJI I DZIAŁÓW GOSPODARKI NARODOWEJ W I PÓŁROCZU 2012 R. ^a (dok.)
AVERAGE PAID EMPLOYMENT AND AVERAGE MONTHLY GROSS WAGES AND SALARIES BY SECTIONS AND DIVISIONS OF NATIONAL ECONOMY 1st HALF OF 2012 ^a (cont.)

WYSZCZEGÓLNIENIE SPECIFICATION		Przeciętne zatrudnienie Average paid employment		Przeciętne miesięczne wynagrodzenie brutto Average monthly gross wages and salaries	
		w tys. in thous.	I półr. 1st half 2011=100	w zł in zł	I półr. 1st half 2011=100
50	Transport wodny Water transport	2,4	104,9	6123,05	100,7
I	Zakwaterowanie i gastronomia ^Δ Accommodation and catering ^Δ	117,2	95,9	2537,53	102,7
J	Informacja i komunikacja Information and communication	171,7	103,8	6512,51	99,6
K	Działalność finansowa i ubezpieczeniowa .. Financial and insurance activities	266,5	102,5	6538,34	104,6
	w tym: of which:				
64	Finansowa działalność usługowa, z wyłączeniem ubezpieczeń i funduszy emerytalnych Financial service activities, except insurance and pension funding	210,6	101,9	6351,12	104,6
65	Ubezpieczenia, reasekuracja oraz fundusze emerytalne, z wyłączeniem obowiązkowego ubezpieczenia społecznego Insurance, reinsurance and pension funding except compulsory social security	29,9	101,1	7474,84	107,1
L	Obsługa rynku nieruchomości^Δ Real estate activities	116,7	97,5	3825,81	105,0
M	Działalność profesjonalna, naukowa i techniczna Professional, scientific and technical activities	237,6	105,2	5211,68	102,5
N	Administrowanie i działalność wspierająca ^Δ Administrative and support service activities	309,9	97,8	2480,83	108,6
O	Administracja publiczna i obrona narodowa; obowiązkowe zabezpieczenia społeczne Public administration and defence; compulsory social security	622,9	99,2	4519,82	102,4
P	Edukacja Education	1017,9	99,3	3892,57	105,4
Q	Opieka zdrowotna i pomoc społeczna Human health and social work activities	622,9	99,7	3347,67	102,7

^a Bez podmiotów gospodarczych o liczbie pracujących do 9 osób – patrz uwaga na str. 8, pkt 3.

^a Excluding economic entities employing up to 9 persons – see note on page 12, item 3.

**TABL. 19. PRZEDSIĘBIORSTWA¹ WEDŁUG PRZECIĘTNEGO MIESIĘCZNEGO WYNAGRODZENIA
BRUTTO W WYBRANYCH SEKCJACH I DZIAŁACH W I PÓŁROCZU 2012 R.**
*ENTERPRISES¹ BY AVERAGE MONTHLY GROSS WAGES AND SALARIES IN SELECTED SECTIONS AND DIVISIONS
IN 1st HALF OF 2012*

WYSZCZEGÓLNIENIE SPECIFICATION	Ogółem <i>Total</i>	Przedsiębiorstwa (jednostki) według wysokości przeciętnego miesięcznego wynagrodzenia brutto <i>Enterprises & units by average monthly gross wages & salaries</i>								
		do 1500,00 <i>up to</i>	1500,01 - 2000,00	2000,01 - 2500,00	2500,01 - 3000,00	3000,01 - 3500,00	3500,01 - 4000,00	4000,01 - 4500,00	4500,01 - 5000,00	5000,01 i więcej & more
a – liczba jednostek a – units b – udział zatrudnionych w ogółem % b – share of paid employees in total in %										
Przemysł a	7707	195	1193	1294	1446	1129	837	575	379	659
Industry b	100,0	0,9	6,8	11,0	15,0	14,3	11,1	9,4	6,5	25,0
z tego: of which :										
Górnictwo i wydobywanie	145	–	8	8	10	23	24	27	16	29
Mining and quarrying	100,0	–	0,4	0,5	1,0	2,1	3,0	3,2	5,2	84,7
w tym wydobywanie węgla kamiennego i węgla brunatnego (lignitu)	18	–	–	–	1	3	–	2	3	9
of which mining of coal and lignite	100,0	–	–	–	0,2	0,3	–	0,2	3,8	95,4
Przetwórstwo przemysłowe	7307	195	1185	1282	1423	1069	764	500	339	550
Manufacturing	100,0	1,1	8,1	13,0	17,7	16,6	12,2	9,8	6,8	14,7
produkcja artykułów spożywczych .	1268	70	338	294	236	115	86	48	32	49
manufacture of food products	100,0	2,4	13,8	18,6	20,8	15,4	9,6	6,1	3,6	9,7
produkcja napojów	73	–	4	15	15	7	9	5	4	14
manufacture of beverages	100,0	–	1,8	7,1	10,2	6,2	9,2	6,5	5,2	53,8
produkcja wyrobów tytoniowych	10	–	–	1	1	1	–	3	–	4
manufacture of tobacco products	100,0	–	–	3,5	2,7	2,8	–	18,9	–	72,1
produkcja wyrobów tekstylnych	174	7	39	52	42	19	8	5	1	1
manufacture of textiles	100,0	2,0	16,8	33,3	21,6	18,1	5,0	2,8	0,3	0,2
produkcja odzieży	344	45	184	88	21	5	–	1	–	–
manufacture of wearing apparel	100,0	7,6	46,6	34,1	6,7	2,0	–	3,1	–	–
produkcja skór i wyrobów ze skór wyprawionych	92	9	39	24	18	1	1	–	–	–
manufacture of leather and related products..	100,0	3,8	31,1	34,1	28,9	1,4	0,7	–	–	–
produkcja wyrobów z drewna, korka, słomy i wikliny ^Δ	329	12	107	83	65	36	13	6	3	4
manufacture of products of wood, cork, straw and wicker ^Δ	100,0	1,6	18,5	21,7	27,7	17,6	4,7	2,4	2,3	3,6
produkcja papieru i wyrobów z papieru	213	2	19	38	49	35	21	14	12	23
manufacture of paper and paper products	100,0	0,3	4,2	8,8	17,0	17,5	10,5	9,7	9,7	22,3
poligrafia i reprodukcja zapisanych nośników informacji	125	1	10	19	30	18	19	11	4	13
printing and reproduction of recorded media	100,0	0,3	3,2	7,5	17,8	11,6	22,0	6,8	2,0	28,9
wytwarzanie i przetwarzanie koksu, produktów rafinacji ropy naftowej.	22	–	–	1	–	2	3	1	–	15
manufacture of coke, refined petroleum products	100,0	–	–	0,5	–	2,7	6,5	2,0	–	88,2
produkcja chemikaliów i wyrobów chemicznych	222	–	5	20	35	31	26	18	27	60
manufacture of chemicals and chemical products	100,0	–	0,5	5,7	8,7	13,1	8,7	9,1	11,9	42,2

¹ Dotyczy podmiotów, w których liczba pracujących przekracza 49 osób.

¹ Concerns entities employing more than 49 persons

**TABL. 19. PRZEDSIĘBIORSTWA¹ WEDŁUG PRZECIĘTNEGO MIESIĘCZNEGO WYNAGRODZENIA
BRUTTO W WYBRANYCH SEKCJACH I DZIAŁACH W I PÓŁROCZU 2012 R. (cd.)**
*ENTERPRISES¹ BY AVERAGE MONTHLY GROSS WAGES AND SALARIES IN SELECTED SECTIONS AND DIVISIONS
IN 1st HALF OF 2012 (cont.)*

WYSZCZEGÓLNIENIE SPECIFICATION a – liczba jednostek a – units b – udział zatrudnionych w ogółem % b – share of paid employees in total in %	Ogółem Total	Przedsiębiorstwa (jednostki) według wysokości przeciętnego miesięcznego wynagrodzenia brutto <i>Enterprises & units by average monthly gross wages & salaries</i>								
		do 1500,00 up to	1500,01 - 2000,00	2000,01 - 2500,00	2500,01 - 3000,00	3000,01 - 3500,00	3500,01 - 4000,00	4000,01 - 4500,00	4500,01 - 5000,00	5000,01 i więcej & more
Przemysł (cd.) <i>Industry (cont.)</i>										
Przetwórstwo przemysłowe (cd.) <i>Manufacturing (cont.)</i>										
produkcja wyrobów farmaceutycznych ^Δ a	68	–	1	2	7	5	10	7	7	29
manufacture of pharmaceutical products ^Δ ..b	100,0	–	0,9	1,8	3,9	3,8	13,7	11,0	5,1	59,8
produkcja wyrobów z gumy i z tworzyw sztucznych a	632	6	66	118	144	117	66	56	23	36
manufacture of rubber and plastic products .. b	100,0	0,4	5,8	13,9	19,3	22,1	11,6	12,0	3,6	11,3
produkcja wyrobów z pozostałych mineralnych surowców niemetalicznych a	387	5	44	55	74	71	44	32	18	44
manufacture of other non-metallic mineral products b	100,0	0,3	4,9	16,8	12,7	16,9	11,4	13,0	5,9	18,1
produkcja metali a	159	2	10	17	28	33	25	23	13	8
manufacture of basic metals b	100,0	0,2	1,2	6,7	6,9	10,3	11,1	12,2	18,1	33,2
produkcja metalowych wyrobów gotowych, z wyłączeniem maszyn i urządzeń a	1037	7	91	159	226	201	146	85	60	62
manufacture of fabricated metal products, except machinery and equipment b	100,0	0,5	5,3	11,1	21,1	19,2	17,4	9,3	8,1	8,0
produkcja komputerów, wyrobów elektronicznych i optycznych a	148	2	10	24	33	27	13	11	8	20
manufacture of computer, electronic and optical products b	100,0	4,3	2,0	14,1	29,0	28,1	4,6	5,7	4,0	8,2
produkcja urządzeń elektrycznych . a	266	1	16	32	65	48	37	23	19	25
manufacture of electrical machinery equipment b	100,0	0,2	2,7	5,9	18,7	22,2	19,1	9,7	9,1	12,6
produkcja maszyn i urządzeń, gdzie indziej niesklasyfikowana a	502	–	25	40	87	108	85	61	42	54
manufacture of machinery and equipment not elsewhere classified b	100,0	–	2,3	4,5	13,6	18,1	22,2	15,2	9,9	14,1
produkcja pojazdów samochodowych, przyczep i naczep ^Δ a	315	1	22	44	66	64	39	28	24	27
manufacture of motor vehicles, trailers and semi-trailers b	100,0	0,1	6,9	7,2	13,2	13,7	12,0	20,7	12,2	14,0
produkcja pozostałego sprzętu transportowego a	98	1	8	10	14	15	20	10	4	16
manufacture of other transport equipment b	100,0	0,2	2,1	5,6	5,8	11,4	22,1	16,9	15,8	20,0

¹ Dotyczy podmiotów, w których liczba pracujących przekracza 49 osób.

¹ Concerns entities employing more than 49 persons

**TABL. 19. PRZEDSIĘBIORSTWA¹ WEDŁUG PRZECIĘTNEGO MIESIĘCZNEGO WYNAGRODZENIA
BRUTTO W WYBRANYCH SEKCJACH I DZIAŁACH W I PÓŁROCZU 2012 R. (dok.)**
*ENTERPRISES¹ BY AVERAGE MONTHLY GROSS WAGES AND SALARIES IN SELECTED SECTIONS AND DIVISIONS
IN 1st HALF OF 2012 (cont.)*

WYSZCZEGÓLNIENIE SPECIFICATION	Ogółem Total	Przedsiębiorstwa (jednostki) według wysokości przeciętnego miesięcznego wynagrodzenia brutto <i>Enterprises & units by average monthly gross wages & salaries</i>								
		do 1500,00 up to	1500,01 - 2000,00	2000,01 - 2500,00	2500,01 - 3000,00	3000,01 - 3500,00	3500,01 - 4000,00	4000,01 - 4500,00	4500,01 - 5000,00	5000,01 i więcej & more
Przemysł (dok.) <i>Industry (cont.)</i>										
Przetwórstwo przemysłowe (dok.) <i>Manufacturing (cont.)</i>										
produkcja mebli a	425	19	116	97	109	46	27	7	2	2
<i>manufacture of furniture</i> b	100,0	2,1	12,1	18,5	36,7	23,1	6,3	0,8	0,3	0,2
Wytwarzanie i zaopatrywanie w energię elektryczną, gaz, parę wodną i gorącą wodę^Δ a	255	–	–	4	13	37	49	48	24	80
<i>Electricity, gas steam and air conditioning supply</i> b	100,0	–	–	0,4	0,8	2,8	9,2	12,7	4,5	69,7
Dostawa wody; gospodarowanie ściekami i odpadami; rekultywacja^Δ a	578	3	18	42	123	151	121	60	33	27
<i>Water supply; sewerage, waste management and remediation activities</i> b	100,0	0,7	1,9	4,3	15,8	20,9	25,0	15,8	8,4	7,1
pobór, uzdatnianie i dostarczanie wody a	152	–	–	8	24	45	37	24	8	6
<i>water collection, treatment and supply</i> b	100,0	–	–	2,3	8,5	18,4	29,2	28,5	7,6	5,4
gospodarka odpadami; odzysk surowców^Δ a	253	2	15	24	68	66	36	19	11	11
<i>waste collection, treatment and disposal activities materials recovery</i> b	100,0	1,0	4,1	6,8	23,3	22,5	20,6	11,2	6,7	3,9
Budownictwo a	1777	37	272	253	311	293	218	125	76	192
<i>Construction</i> b	100,0	1,1	9,0	8,7	12,9	15,2	14,1	6,7	6,2	25,9
Handel; naprawa pojazdów samochodowych^Δ a	3428	57	678	639	526	434	278	205	135	476
<i>Trade; repair of motor vehicles^Δ</i> b	100,0	1,2	12,9	21,1	25,0	11,8	6,2	5,3	4,6	11,8
Transport i gospodarka magazynowa a	909	9	152	148	162	135	113	65	43	82
<i>Transportation and communication</i> b	100,0	0,2	4,0	6,9	29,9	25,2	15,7	6,7	4,6	6,7
Administrowanie i działalność wspierająca^Δ a	841	53	423	108	67	48	33	26	21	62
<i>Administrative and support service activities</i> b	100,0	6,2	49,5	10,0	17,7	4,9	2,5	3,5	1,2	4,5

¹ Dotyczy podmiotów, w których liczba pracujących przekracza 49 osób.

¹ Concerns entities employing more than 49 persons.

TABL.20. BEZROBOCIE WEDŁUG REGIONÓW I WOJEWÓDZTW
Stan w dniu 30 czerwca 2012 r.
UNEMPLOYMENT BY REGIONS AND VOIVODSHIPS
As of 30 June 2012

REGIONY REGIONS WOJEWÓDZTWA VOIVODSHIPS	Bezrobotni zarejestrowani (w tysiącach) Registered unemployed persons (in thousand)				Stopa bezro- bocia w % <i>Unemploy- ment rate in %</i>	Oferty pracy w tys. ^a <i>Job offers in thous.^a</i>	Liczba bezrobotnych na 1 ofertę pracy <i>Number of unemployed persons per one job offers</i>
	ogółem <i>total</i>	w tym <i>of which</i>					
		kobiety <i>women</i>	zwolnieni z przyczyn dotyczą- cych zakładów pracy <i>terminated for company reasons</i>	nieposia- dający prawa do zasiłku <i>unemployed not entitled to benefit</i>			
P O L S K A P O L A N D	1964,4	1033,6	67,3	1635,8	12,4	44,4	44
Region Centralny	394,7	194,5	18,1	329,1	11,0	6,3	133
Łódzkie	143,2	72,2	7,4	118,9	13,1	1,9	77
Mazowieckie	251,5	122,3	10,7	210,1	10,0	4,5	56
Region Południowy	333,8	182,4	11,8	281,2	10,3	12,1	60
Małopolskie	145,2	77,5	5,0	122,2	10,5	4,0	36
Śląskie	188,6	104,8	6,8	159,0	10,2	8,1	23
Region Wschodni	404,2	203,6	10,6	350,5	14,1	6,5	269
Lubelskie	119,8	60,1	3,5	108,2	13,0	2,5	48
Podkarpackie	139,7	72,8	3,6	119,6	15,0	1,9	72
Podlaskie	64,3	30,3	1,6	56,3	13,8	0,7	92
Świętokrzyskie	80,4	40,5	1,8	66,4	14,8	1,4	57
Region Północno-zachodni ..	295,9	161,6	10,6	240,3	11,9	6,9	127
Lubuskie	58,1	31,1	1,2	46,2	15,1	1,6	37
Wielkopolskie	134,7	76,8	7,0	109,6	9,1	3,2	43
Zachodniopomorskie	103,1	53,7	2,4	84,4	16,7	2,1	48
Region Południowo-zachodni	191,7	101,1	6,6	155,7	12,6	6,3	58
Dolnośląskie	143,7	75,4	4,6	115,5	12,5	4,4	33
Opolskie	48,0	25,7	2,0	40,2	13,2	1,9	25
Region Północny	344,2	190,4	9,6	279,1	15,5	6,3	190
Kujawsko-pomorskie	137,9	77,3	3,6	112,7	16,7	2,9	47
Pomorskie	104,3	58,7	3,6	84,0	12,1	2,3	46
Warmińsko-mazurskie	102,0	54,4	2,4	82,4	19,2	1,1	97

a Wolne miejsca pracy i miejsca aktywizacji zawodowej zgłoszone do urzędów pracy w końcu kwartału.

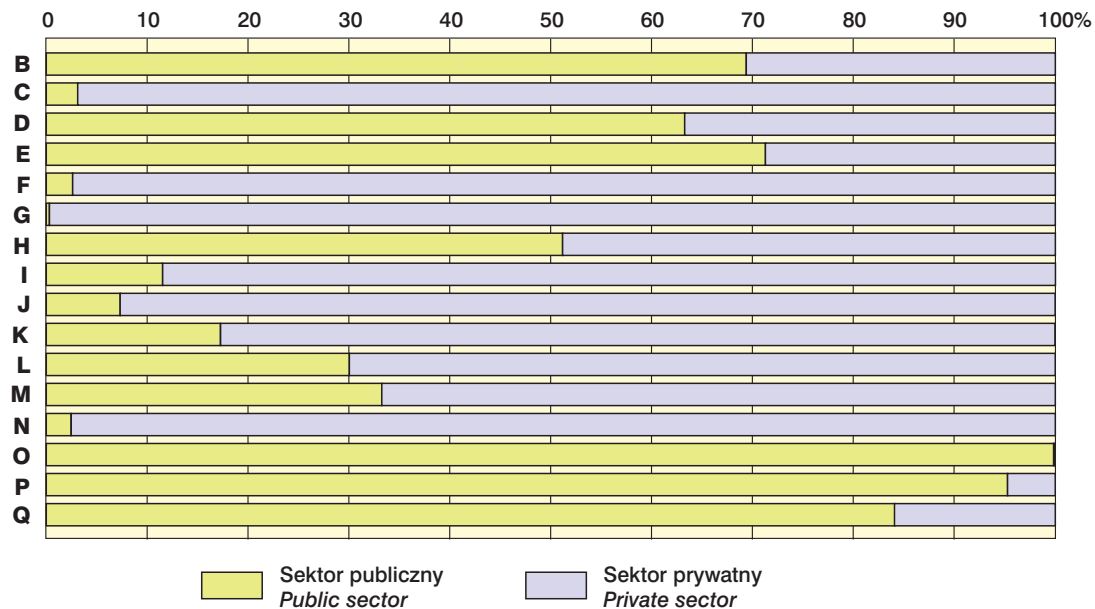
a Vacant place of employment and place of occupational activation declaring by the employer to the powiat labour office as of the end quarter:

TABL. 21. ZEZWOLENIA NA PRACĘ WYDANE CUDZOZIEMCOM WEDŁUG OBYWATELSTWA, WYBRANYCH GRUP PRACOWNICZYCH I OKRESU WAŻNOŚCI W I PÓŁROCZU 2012 R.
WORK PERMITS GRANTED TO FOREIGNERS BY CITIZENSHIP, SELECTED OCCUPATIONAL GROUPS, AND THE PERIOD OF VALIDITY IN 1st HALF OF 2012

OBYWATELSTWO CITIZENSHIP	Ogółem wydane zezwoleń na pracę <i>Total granted work permits</i>	z ogółem <i>of total</i>							
		wg wybranych grup pracowniczych <i>by selected occupational groups</i>				wg okresu ważności <i>by the period of validity</i>			
		kadra kierownicza, doradcy, eksperci <i>legislators, senior officials and managers</i>		robotni- cy wy- kwali- fikowa- ni <i>skilled manual workers</i>	pracow- nicy przy pracach prostych <i>elemen- tary occupa- tions</i>	do 3 miesiące <i>for 3 months</i>	od 3 miesiące do 1 roku <i>from 3 months to 1 year</i>	od 1 roku do 2 lat <i>from 1 year to 2 years</i>	powyżej 2 lat <i>over 2 years</i>
		razem <i>total</i>	w tym: funkcje w zarządach osób prawnych <i>of which functions in the boards of legal persons</i>						
OGÓŁEM TOTAL	20066	1635	331	7674	2707	228	13269	5414	1155
w tym: <i>of which</i>									
Armenia	234	36	11	51	20	1	111	84	38
Bangladesz.....	111	1	0	38	28	1	83	20	7
Białoruś	944	66	15	411	59	6	462	430	46
Bośnia i Hercegowina.....	31	1	0	3	0	0	22	9	0
Brazylia	53	10	0	1	0	0	32	13	8
Chiny (bez Tajwanu)	1728	443	37	218	55	35	980	657	56
Egipt	112	14	6	38	5	0	75	34	3
Filipiny	116	2	0	10	39	0	91	25	0
Gruzja	84	3	0	40	8	1	60	22	1
Indie	564	102	8	148	8	9	410	115	30
Indonezja	50	2	0	25	4	0	44	6	0
Izrael	61	15	12	4	1	0	25	35	1
Japonia.....	148	69	18	3	1	4	67	54	23
Kanada.....	55	29	8	0	0	5	28	19	3
Koreańska Republika Ludowa.....	172	9	3	60	27	0	116	29	27
Kosowo.....	8	0	0	6	0	0	7	1	0
Macedonia	15	1	0	9	0	0	13	2	0
Maroko	36	1	0	21	4	0	22	13	1
Mołdowa.....	360	2	0	153	67	5	240	95	20
Mongolia	55	4	0	15	4	0	32	19	4
Nepal	189	2	2	66	20	0	136	53	0
Nigeria	35	2	0	1	4	0	25	5	5
Pakistan	151	14	4	60	11	3	132	14	2
Republika Korei.....	248	138	40	24	5	3	101	96	48
Rosja.....	381	100	17	66	13	2	241	99	39
Serbia.....	47	15	3	2	0	1	24	15	7
Sri Lanka	13	0	0	0	6	0	13	0	0
Stany Zjednoczone Ameryki ...	197	55	16	5	0	11	119	50	17
Syria.....	60	8	4	16	3	0	38	22	0
Tajlandia.....	136	13	0	33	6	1	86	37	12
Tunezja	65	7	0	23	2	0	37	22	6
Turcja.....	546	68	34	221	12	4	299	202	41
Ukraina	10784	222	60	5117	2172	65	7885	2212	622
Uzbekistan	482	18	0	331	32	1	376	74	31
Wietnam	1179	82	22	306	65	38	435	678	28

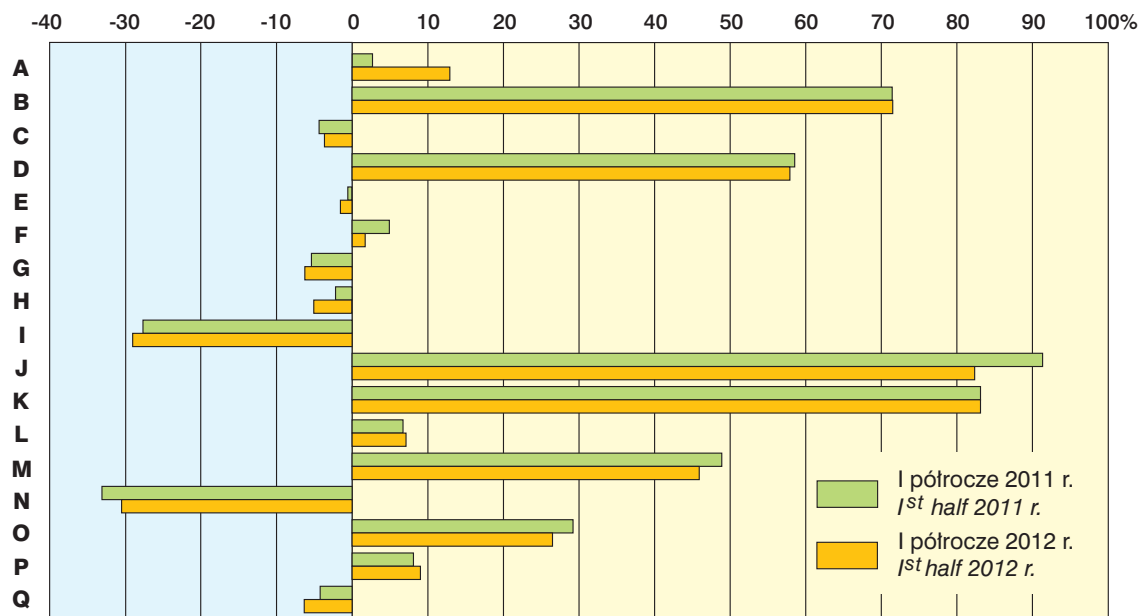
**STRUKTURA PRACUJĄCYCH WEDŁUG SEKTORÓW W NIEKTÓRYCH SEKCJACH
GOSPODARKI NARODOWEJ W CZERWCU 2012 R.**

*STRUCTURE OF EMPLOYED PERSONS BY SECTORS IN SOME SECTIONS OF NATIONAL
ECONOMY IN JUNE 2012*



**ODCHYLENIA WZGLĘDNE PRZECIĘTNYCH MIESIĘCZNYCH WYNAGRODZEŃ
BRUTTO OD PRZECIĘTNEGO WYNAGRODZENIA W GOSPODARCE NARODOWEJ
WEDŁUG SEKCJI W I PÓŁROCZU**

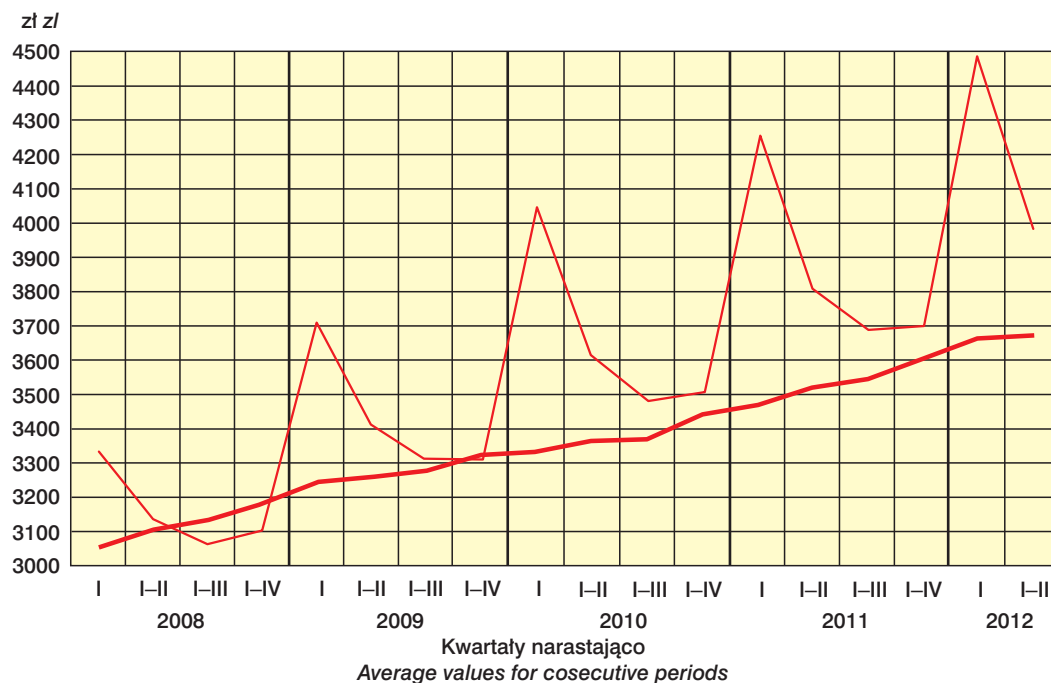
*RELATIVE DEVIATIONS OF AVERAGE MONTHLY GROSS WAGES AND SALARIES
FROM THE AVERAGE WAGES AND SALARIES IN NATIONAL ECONOMY BY SECTIONS
IN 1ST HALF*



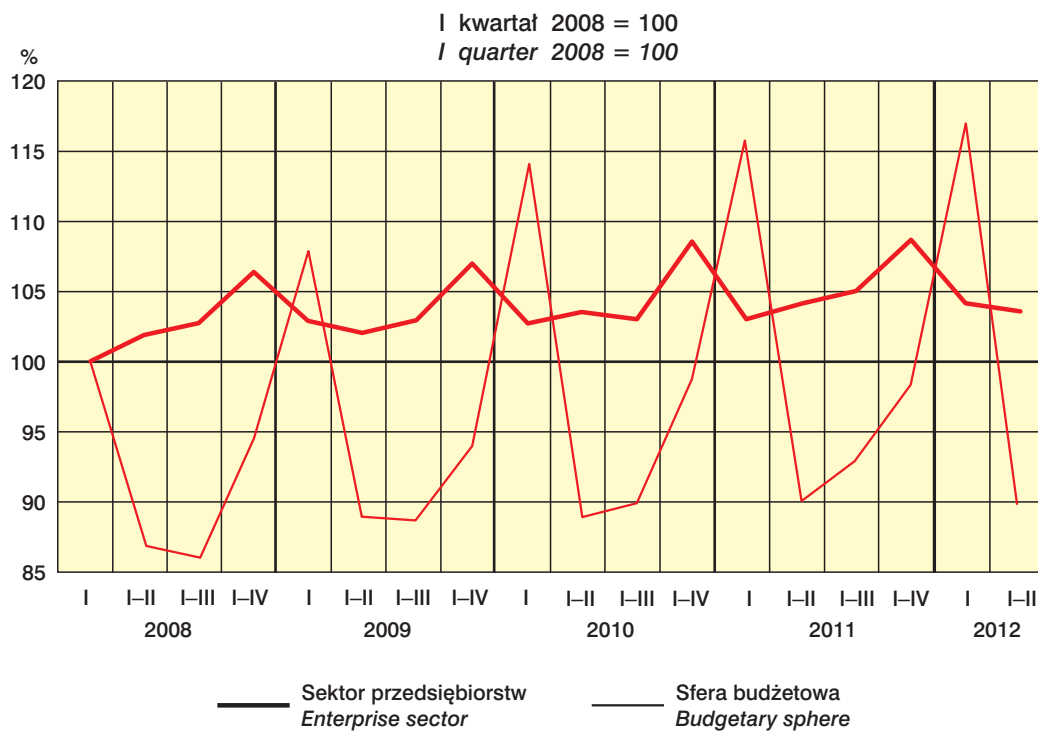
Patrz – „Uwagi metodyczne” pkt. 13, str. 9.

See – “Methodological notes” item 13, page 13.

PRZECIĘTNE MIESIĘCZNE WYNAGRODZENIA BRUTTO W SEKTORZE PRZEDSIĘBIORSTW I W SFERZE BUDŻETOWEJ
AVERAGE MONTHLY GROSS WAGES AND SALARIES IN ENTERPRISE SECTOR AND IN BUDGETARY SPHERE

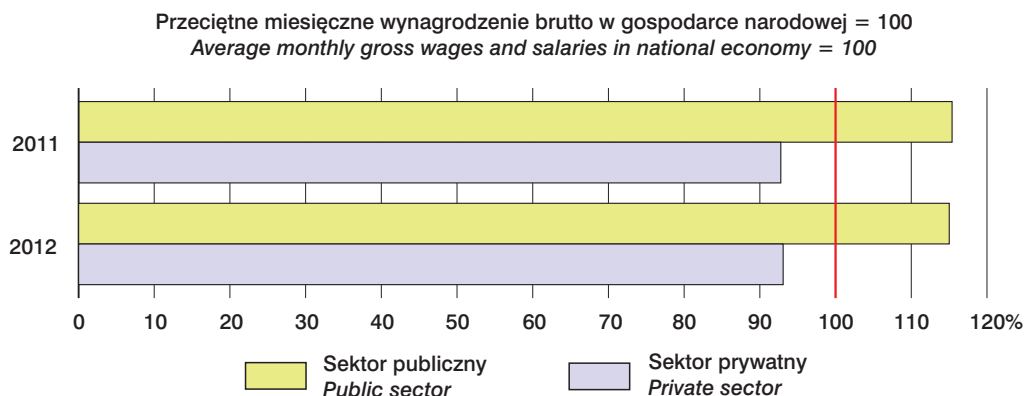


WSKAŹNIKI PRZECIĘTNYCH WYNAGRODZEŃ REALNYCH BRUTTO W SEKTORZE PRZEDSIĘBIORSTW I W JEDNOSTKACH SFERY BUDŻETOWEJ
INDICES OF GROSS REAL WAGES AND SALARIES IN ENTERPRISE SECTOR AND IN BUDGETARY SPHERE UNITS



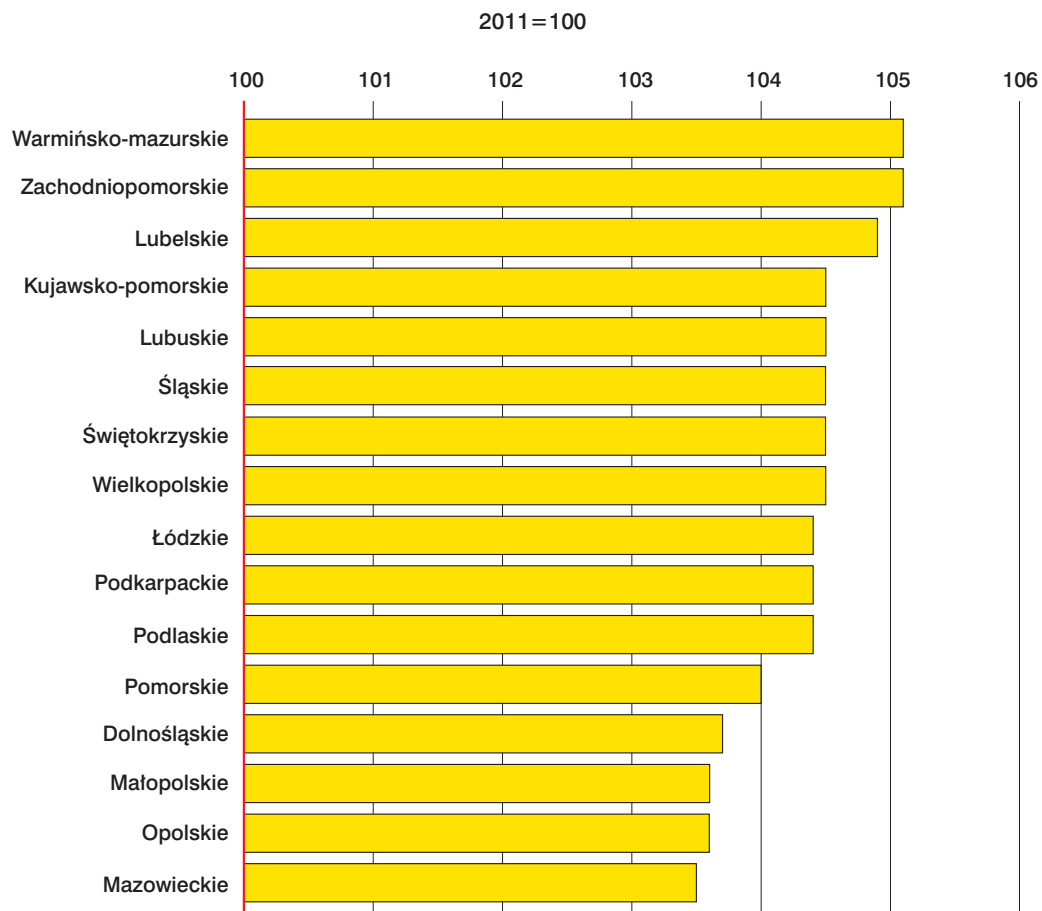
RELACJE PRZECIĘTNEGO MIESIĘCZNEGO WYNAGRODZENIA BRUTTO W SEKTORACH WŁASNOŚCI DO PRZECIĘTNEGO WYNAGRODZENIA W GOSPODARCE NARODOWEJ W I PÓŁROCZU

RELATION OF AVERAGE MONTHLY GROSS WAGES AND SALARIES IN OWNERSHIP SECTORS TO THE AVERAGE WAGES AND SALARIES IN THE NATIONAL ECONOMY IN 1st HALF



DYNAMIKA PRZECIĘTNYCH MIESIĘCZNYCH WYNAGRODZEŃ BRUTTO W I PÓŁROCZU 2012 R.

INDICES OF AVERAGE MONTHLY GROSS WAGES AND SALARIES IN 1st HALF OF 2012



OBJAŚNIENIA ZNAKÓW UMOWNYCH *SYMBOLS*

Kreska (–)	-	zjawisko nie wystąpiło. <i>magnitude zero.</i>
Zero (0)	-	zjawisko istniało w wielkości mniejszej od 0,5. <i>magnitude not zero, but less than 0.5 of a unit.</i>
Kropka (.)	-	zupełny brak informacji albo brak informacji wiarygodnych. <i>data not available or not reliable.</i>
Znak (x)	-	wypełnienie pozycji jest niemożliwe lub niecelowe. <i>not applicable.</i>
Znak Δ	-	oznacza, że nazwy zostały skrócone w stosunku do obowiązującej klasyfikacji. <i>categories of applied classification are presented in abbreviated form.</i>
Znak *	-	oznacza, że dane zostały zmienione w stosunku do wcześniej opublikowanych. <i>data altered in relation to that published in the previous edition.</i>
„W tym” "Of which"	-	oznacza, że nie podaje się wszystkich składników sumy. <i>indicates that not all elements of the sum are given.</i>

SKRÓTY *ABBREVIATIONS*

tys.	=	tysiąc
<i>thous.</i>	=	<i>thousand</i>
mln	=	milion
	=	<i>million</i>
zł	=	złoty
<i>zl</i>	=	<i>zloty</i>
kw.	=	kwartał
<i>q.</i>	=	<i>quarter</i>
I półr.	=	I półrocze
		<i>1st half</i>

Przy publikowaniu danych GUS – prosimy o podanie źródła.
When publishing the CSO data – please indicate the source.