



GŁÓWNY URZĄD STATYSTYCZNY    CENTRAL STATISTICAL OFFICE

INFORMACJE I OPRACOWANIA STATYSTYCZNE



STATISTICAL INFORMATION AND ELABORATIONS

# Zatrudnienie i wynagrodzenia w gospodarce narodowej w 2014 r.

## Employment, wages and salaries in national economy in 2014

WARSZAWA 2015

Opracowanie publikacji

*Preparation of the publication*

GUS, Departament Badań Demograficznych  
i Rynku Pracy

*CSO, Demographic and Labour Market  
Surveys Department*

kierujący  
*supervisor*

Agnieszka Zgierska  
Dyrektor Departamentu Badań Demograficznych  
i Rynku Pracy  
*Director of the Demographic and Labour Market  
Surveys Department*

opracowanie  
*elaboration*

Teresa Żelazny

tłumaczenie  
*translation*

Irena Skrzypczak

wykresy  
*graphs*

Halina Sztrantowicz

Projekt okładki  
*Cover desing*

Lidia Motrenko-Makuch  
Zakład Wydawnictw Statystycznych  
*Statistical Publishing Establishment*

ISSN 1509-8443

Publikacja dostępna na <http://www.stat.gov.pl>  
*Publication available on <http://www.stat.gov.pl>*

## PRZEDMOWA

„Zatrudnienie i wynagrodzenia w gospodarce narodowej w 2014 r.” jest kolejną edycją wydawanej co kwartał publikacji poświęconej tematyce pracy i wynagrodzeń.

Celem niniejszej publikacji jest przedstawienie bieżących zmian zachodzących na rynku pracy w zakresie liczby pracujących w jednostkach dużych i średnich, czasu pracy zatrudnionych, jak i liczby bezrobotnych zarejestrowanych w urzędach pracy.

Prezentowane dane dotyczą poziomu przeciętnych wynagrodzeń nominalnych w gospodarce narodowej i wskaźnika płac realnych, zatrudnienia i wynagrodzeń w administracji publicznej oraz w działalności finansowej i ubezpieczeniowej; informacje o liczbie osób, wobec których wystąpiły zaległości w wypłacie wynagrodzeń i o wysokości tych zaległości, a także informacje o liczbie zezwoleń wydanych cudzoziemcom na pracę w Polsce.

Główny Urząd Statystyczny wyraża podziękowanie wszystkim Sprawozdawcom biorącym udział w badaniach statystycznych rynku pracy, dzięki którym możliwe było przygotowanie tego opracowania.

„Zatrudnienie i wynagrodzenia w gospodarce narodowej w 2014 r.” oraz inne opracowania z zakresu rynku pracy i wynagrodzeń można znaleźć w Internecie pod adresem:

<http://stat.gov.pl/obszary-tematyczne/rynek-pracy>.

Jednocześnie prosimy o uwagi i sugestie dotyczące treści i formy publikacji, które przyczynią się do doskonalenia następnych edycji.

Agnieszka Zgierska

Dyrektor Departamentu Badań  
Demograficznych i Rynku Pracy

Warszawa, kwiecień 2015 r.

## PREFACE

*The presented publication “Employment, wages and salaries in national economy in 2014” is the successive issue of the quarterly publication concerning the matters of labour and earnings.*

*The publication objective is presentation of the current changes on the labour market regarding the number of the employed in large and medium units and the work time of employees, as well as the number of the unemployed registered in labour offices.*

*The presented data concern the level of average nominal earnings in the national economy and the real wages indicator, data on employment and earnings in public administration and in financial and insurance activities. There is also presented the information on the number of persons who did not receive due remuneration and on the amount of delayed payments, as well as the information on the number of work permits granted to foreigners in Poland.*

*The Central Statistical Office would like to thank all reporting staff participating in statistical labour market surveys without whom preparing this publication would not be possible.*

*“Employment, wages and salaries in national economy in 2014” and other publications within the scope of the Labour market are available online on the website:*

<http://stat.gov.pl/en/topics/labour-salaries>.

*We shall appreciate any comments and suggestions related to both the contents and form of this publication, which would facilitate improvement of the future editions of the publication.*

Agnieszka Zgierska

Director of the Demographic  
and Labour Market Surveys Department

Warsaw, April 2015

## SPIS TREŚCI

	Tabl.	Str.
Przedmowa .....	x	3
Uwagi metodyczne .....	x	8
Wyniki badań – synteza .....	x	16

## TABLICE

Przegląd podstawowych danych w kwartałach 2013–2014 .....	1	20
Dynamika przeciętnych miesięcznych wynagrodzeń brutto .....	2	21
Przegląd podstawowych danych w IV kwartale 2014 r. ....	3	21
Pracujący, przeciętne zatrudnienie oraz przeciętne miesięczne wynagrodzenie w sektorze przedsiębiorstw .....	4	22
Pracujący według sekcji gospodarki narodowej w 2014 r. – stan na koniec kwartału .....	5	24
Przeciętne zatrudnienie według sekcji gospodarki narodowej w kwartałach 2014 r. ....	6	25
Czas przepracowany 1 zatrudnionego według sekcji gospodarki narodowej w kwartałach 2014 r. ....	7	26
Przeciętne miesięczne wynagrodzenie brutto według sekcji gospodarki narodowej w kwartałach 2014 r. ....	8	27
Przeciętne miesięczne wynagrodzenie brutto bez wypłat nagród rocznych według sekcji gospodarki narodowej w kwartałach 2014 r. ....	9	28
Pracujący, przeciętne zatrudnienie oraz przeciętne miesięczne wynagrodzenie brutto w gospodarce narodowej według sektorów własności w I–IV kwartale 2014 r. ....	10	29
Struktura pracujących, przeciętnego zatrudnienia oraz przeciętnego miesięcznego wynagrodzenia brutto w gospodarce narodowej według sektorów własności w I–IV kwartale 2014 r. ....	11	31
Pracujący, przeciętne zatrudnienie oraz przeciętne miesięczne wynagrodzenie brutto w sektorze przedsiębiorstw według sektorów własności w I–IV kwartale 2014 r. ....	12	33
Struktura pracujących, przeciętnego zatrudnienia oraz przeciętnego miesięcznego wynagrodzenia brutto w sektorze przedsiębiorstw według sektorów własności w I–IV kwartale 2014 r. ....	13	35
Pracujący według sekcji gospodarki narodowej – stan w dniu 31 grudnia 2014 r. ....	14	37
Przeciętne zatrudnienie według sekcji gospodarki narodowej oraz form finansowania w I–IV kwartale 2014 r. ....	15	38
Czas przepracowany i nieprzepracowany 1 zatrudnionego według sekcji gospodarki narodowej w I–IV kwartale 2014 r. ....	16	39
Przeciętne miesięczne wynagrodzenie brutto według sekcji gospodarki narodowej oraz form finansowania w I–IV kwartale 2014 r. ....	17	40
Wskaźnik wynagrodzenia realnego brutto według form finansowania w I–IV kwartale 2014 r. ....	18	41
Przeciętne miesięczne wynagrodzenie brutto bez wypłat nagród rocznych według sekcji gospodarki narodowej oraz form finansowania w I–IV kwartale 2014 r. ....	19	42
Przeciętne miesięczne wynagrodzenie w gospodarce narodowej według regionów i województw w IV kwartale 2014 r. ....	20	43
Przeciętne miesięczne wynagrodzenie w gospodarce narodowej według regionów i województw w I–IV kwartale 2014 r. ....	21	44

	Tabl.	Str.
Wynagrodzenia według sekcji gospodarki narodowej w I–IV kwartale 2014 r. ....	22	45
Zaległości w wypłacie wynagrodzeń według sekcji gospodarki narodowej – stan w dniu 31 grudnia 2014 r. ....	23	46
Przeciętne zatrudnienie oraz przeciętne miesięczne wynagrodzenie brutto według sekcji i działów gospodarki narodowej w I–IV kwartale 2014 r. ....	24	47
Przeciętne zatrudnienie oraz przeciętne miesięczne wynagrodzenia brutto w sferze budżetowej według sekcji gospodarki narodowej w I–IV kwartale 2014 r. ....	25	51
Pracujący, przeciętne zatrudnienie oraz przeciętne miesięczne wynagrodzenia brutto w administracji publicznej w 2014 r. ....	26	53
Przeciętne zatrudnienie oraz przeciętne miesięczne wynagrodzenia brutto w administracji publicznej według województw w 2014 r. ....	27	54
Przeciętne zatrudnienie oraz przeciętne miesięczne wynagrodzenia brutto w działalności finansowej i ubezpieczeniowej w 2014 r. ....	28	63
Przeciętne zatrudnienie oraz przeciętne miesięczne wynagrodzenia brutto w działalności finansowej i ubezpieczeniowej według województw w 2014 r. ....	29	64
Przeciętne miesięczne wynagrodzenia brutto bez wypłat z zysku w działalności finansowej i ubezpieczeniowej według województw w 2014 r. ....	30	65
Przedsiębiorstwa według przeciętnego miesięcznego wynagrodzenia brutto w wybranych sekcjach i działach w I–IV kwartale 2014 r. ....	31	66
Bezrobocie według regionów i województw – stan w dniu 31 grudnia 2014 r. ....	32	69
Zezwolenia na pracę wydane cudzoziemcom według obywatelstwa, wybranych grup pracowniczych i okresu ważności w 2014 r. ....	33	70

## WYKRESY

Struktura pracujących według sektorów w niektórych sekcjach gospodarki narodowej w grudniu 2014 r. ....	x	71
Odchylenia względne przeciętnych miesięcznych wynagrodzeń brutto od przeciętnego wynagrodzenia w gospodarce narodowej według sekcji w I–IV kwartale. ....	x	71
Przeciętne miesięczne wynagrodzenia brutto w sektorze przedsiębiorstw i w sferze budżetowej ....	x	72
Wskaźniki przeciętnych wynagrodzeń realnych brutto w sektorze przedsiębiorstw i w jednostkach sfery budżetowej (I kwartał 2010=100) ....	x	72
Relacje przeciętnego miesięcznego wynagrodzenia brutto w sektorach własności do przeciętnego wynagrodzenia w gospodarce narodowej w I–IV kwartale ....	x	73
Dynamika przeciętnych miesięcznych wynagrodzeń brutto w I–IV kwartale 2014 r. (I–IV kwartał 2013=100) ....	x	73

## CONTENTS

	Table	Page
Preface .....	x	3
Methodological notes .....	x	12
The surveys results – synthesis .....	x	18
<b>TABLES</b>		
Survey of basic data in quarters 2013–2014 .....	1	20
Indices of increase of average monthly gross wages and salaries .....	2	21
Survey of basic data in IV quarter of 2014 .....	3	21
Employed persons, average paid employment and average monthly wages and salaries in enterprise sector .....	4	22
Employed persons by sections of national economy of 2014 – at the end of quarter .....	5	24
Average paid employment by sections of national economy in quarters of 2014 .....	6	25
Time worked per 1 employee by sections of national economy in quarters of 2014 .....	7	26
Average monthly gross wages and salaries by sections of national economy in quarters of 2014 .....	8	27
Average monthly gross wages and salaries excluding annual bonuses by sections of national economy in quarters of 2014 .....	9	28
Employed persons, average paid employment and average monthly gross wages and salaries in national economy by ownership sectors in I–IV quarters of 2014 .....	10	29
Structure of employed persons, of average paid employment and of average monthly gross wages and salaries in national economy by ownership sectors in I–IV quarters of 2014 ....	11	31
Employed persons, average paid employment and average monthly gross wages and salaries in enterprise sector by ownership sectors in I–IV quarters of 2014 .....	12	33
Structure of employed persons, of average paid employment and of average monthly gross wages and salaries in enterprise sector by ownership sectors in I–IV quarters of 2014 .....	13	35
Employed persons by sections of national economy – as of 31 December 2014 .....	14	37
Average paid employment by sections of national economy and by financing form in I–IV quarters of 2014 .....	15	38
Time worked and not time worked per 1 employee by sections of national economy in I–IV quarters of 2014 .....	16	39
Average monthly gross wages and salaries by sections of national economy and by financing form in I–IV quarters of 2014 .....	17	40
Average monthly gross real wages and salaries by financing form in I–IV quarters of 2014 .....	18	41
Average monthly gross wages and salaries excluding annual bonuses by sections of national economy and by financing form in I–IV quarters of 2014 .....	19	42
Average monthly wages and salaries in national economy by regions and voivodships in IV quarter of 2014 .....	20	43
Average monthly wages and salaries in national economy by regions and voivodships in I–IV quarters of 2014 .....	21	44
Wages and salaries by sections of national economy in I–IV quarters of 2014 .....	22	45
Back pay by section of national economy – as of 31 December 2014 .....	23	46
Average paid employment and average monthly gross wages and salaries by sections and divisions of national economy in I–IV quarters of 2014 .....	24	47

	Table	Page
Average paid employment and average monthly gross wages and salaries in budgetary sphere by sections of national economy in I–IV quarters of 2014 .....	25	51
Employed persons, average paid employment and average monthly gross wages and salaries in public administration in 2014 .....	26	53
Average paid employment and average monthly gross wages and salaries in public administration by voivodships in 2014 .....	27	54
Average paid employment and average monthly gross wages and salaries in financial and insurance activities in 2014 .....	28	63
Average paid employment and average monthly gross wages and salaries in financial and insurance activities by voivodships in 2014 .....	29	64
Average monthly gross wages and salaries excluding payments from profit in financial and insurance activities by voivodships in 2014 .....	30	65
Enterprises by average monthly gross wages and salaries in selected sections and divisions in I–IV quarters of 2014 .....	31	66
Unemployment by regions and voivodships – as of 31 December 2014 .....	32	69
Work permits granted to foreigners by citizenship, selected occupational groups, and the period of validity in 2014 .....	33	70
<b>GRAPHS</b>		
Structure of employed persons by sectors in some sections of national economy in December 2014 .....	x	71
Relative deviations of average monthly gross wages and salaries from the average wages and salaries in national economy by sections in I–IV quarters .....	x	71
Average monthly gross wages and salaries in enterprise sector and in budgetary sphere units .....	x	72
Indices of gross real average wages and salaries in enterprise sector and in budgetary sphere units (I quarter 2010=100) .....	x	72
Relation of average monthly gross wages and salaries in ownership sectors to the average wages and salaries in national economy in I–IV quarters .....	x	73
Indices of average monthly gross wages and salaries in I–IV quarters of 2014 (I–IV quarters 2013=100) .....	x	73

## UWAGI METODYCZNE

1. Dane prezentuje się w układzie Polskiej Klasyfikacji Działalności 2007 (PKD 2007) opracowanej na podstawie Statystycznej Klasyfikacji Działalności Gospodarczej we Wspólnocie Europejskiej – NACE Rev. 2. PKD 2007 wprowadzona została z dniem 1 stycznia 2008 r. rozporządzeniem Rady Ministrów z dnia 24 grudnia 2007 r. (Dz. U. Nr 251, poz. 1885), w miejsce stosowanej dotychczas klasyfikacji PKD 2004.

2. Prezentowane dane obejmują podmioty gospodarki bez względu na charakter własności, tj. zaliczane do sektora publicznego i prywatnego.

3. Informacje o liczbie pracujących, przeciętnym zatrudnieniu, wynagrodzeniach i o czasie pracy dotyczą podmiotów gospodarki narodowej, bez podmiotów gospodarczych o liczbie pracujących do 9 osób, rolnictwa indywidualnego, osób zatrudnionych poza granicami kraju (z wyjątkiem liczby pracujących), zatrudnionych w organizacjach społecznych, politycznych, związkach zawodowych i in. oraz zatrudnionych w działalności w zakresie obrony narodowej i bezpieczeństwa publicznego.

**Dane o przeciętnym wynagrodzeniu miesięcznym ogółem dotyczą wszystkich podmiotów gospodarki narodowej, tzn. także jednostek o liczbie pracujących do 9 osób.**

4. Dane o pracujących według stanu na koniec okresu obejmują: osoby zatrudnione na podstawie stosunku pracy, właścicieli, współwłaścicieli oraz pomagających im członków rodzin, agentów, osoby wykonujące pracę nakładczą i członków rolniczych spółdzielni produkcyjnych.

5. Dane o przeciętnym zatrudnieniu obejmują osoby zatrudnione na podstawie stosunku pracy w pełnym wymiarze czasu pracy oraz w niepełnym po przeliczeniu na pełnozatrudnionych.

6. Dane o wynagrodzeniach i przeciętnych wynagrodzeniach podaje się w ujęciu brutto.

7. Przeciętne wynagrodzenia miesięczne (nominalne) przypadające na jednego zatrudnionego obliczono przyjmując:

- wynagrodzenia osobowe bez wynagrodzeń osób wykonujących pracę nakładczą, uczniów, a także osób zatrudnionych za granicą,
- wypłaty z tytułu udziału w zysku do podziału i w nadwyżce bilansowej w spółdzielniach,
- dodatkowe wynagrodzenia roczne dla pracowników jednostek sfery budżetowej,
- honoraria wypłacone niektórym grupom pracowników za prace wynikające z umowy o pracę np. dziennikarzom, realizatorom filmów, programów radiowych i telewizyjnych.

8. Wskaźniki przeciętnego miesięcznego wynagrodzenia realnego brutto obliczono jako iloraz wskaźnika wzrostu przeciętnego miesięcznego wynagrodzenia nominalnego brutto oraz wskaźnika cen towarów i usług konsumpcyjnych dla gospodarstw domowych pracowników (bez spożycia naturalnego).

9. Ilekroć jest mowa o sektorze przedsiębiorstw, dotyczy to podmiotów prowadzących działalność gospodarczą w zakresie: leśnictwa i pozyskiwania drewna; rybołówstwa w wodach morskich; górnictwa i wydobywania; przetwórstwa przemysłowego; wytwarzania i zaopatrywania w energię elektryczną, gaz, parę wodną, gorącą wodę i powietrze do układów klimatyzacyjnych; dostawy wody;



gospodarowania ściekami i odpadami oraz działalności związanej z rekultywacją; budownictwa; handlu hurtowego i detalicznego; naprawy pojazdów samochodowych, włączając motocykle; transportu i gospodarki magazynowej; działalności związanej z zakwaterowaniem i usługami gastronomicznymi; informacji i komunikacji; działalności związanej z obsługą rynku nieruchomości; działalności prawniczej, rachunkowo-księgowej i doradztwa podatkowego, działalności firm centralnych (head offices); doradztwa związanego z zarządzaniem; działalności w zakresie architektury i inżynierii; badań i analiz technicznych; reklamy, badania rynku i opinii publicznej; pozostałej działalności profesjonalnej, naukowej i technicznej; działalności w zakresie usług administrowania i działalności wspierającej; działalności związanej z kulturą, rozrywką i rekreacją; naprawy i konserwacji komputerów i artykułów użytku osobistego i domowego; pozostałej indywidualnej działalności usługowej.

10. Ilekroć jest mowa o przemyśle, dotyczy to sekcji PKD: "Górnictwo i wydobywanie", "Przetwórstwo przemysłowe", "Wytwarzanie i zaopatrywanie w energię elektryczną, gaz, parę wodną, gorącą wodę i powietrze do układów klimatyzacyjnych" oraz "Dostawa wody, gospodarowanie ściekami i odpadami oraz działalność związana z rekultywacją".

11. Informacje dotyczące administracji publicznej w strukturze obowiązującej od 1 stycznia 1999 r. po reformie administracji państwa obejmują:

- naczelne i centralne organy administracji: instytucje naczelne (ministerstwa, urzędy centralne), jednostki równorzędne i inne jednostki bezpośrednio podległe instytucjom naczelnym, (np. delegatury Najwyższej Izby Kontroli, izby i urzędy skarbowe, urzędy statystyczne), jednostki służby zagranicznej, tj. placówki zagraniczne organów administracji państwowej oraz pracujący za granicą w przedstawicielstwach ONZ i innych misjach za granicą, a także w instytutach, ośrodkach informacji i kultury za granicą;
- urzędy wojewódzkie;
- administrację samorządu terytorialnego:
  - a) gminy i miasta na prawach powiatu:
    - urzędy gmin: miejskie, miejsko-wiejskie i wiejskie,
    - urzędy miast na prawach powiatu;
  - b) powiaty
    - starostwa powiatowe;
  - c) województwa:
    - urzędy marszałkowskie,
    - wojewódzkie samorządowe jednostki organizacyjne;
- samorządowe kolegia odwoławcze.

Informacje dotyczące administracji publicznej podawane są wraz z działalnością pomocniczą.

12. Dane o liczbie bezrobotnych obejmują tylko te osoby, które są zarejestrowane w powiatowych urzędach pracy (zgodnie z ustawą z dnia 20 kwietnia 2004 r. o promocji zatrudnienia i instytucjach rynku pracy (Dz. U. z 2013 r. poz. 674, z późn. zm.).

Stopa bezrobocia rejestrowanego obliczona została jako procentowy udział bezrobotnych w liczbie cywilnej ludności aktywnej zawodowo (tj. bez pracowników jednostek budżetowych prowadzących działalność w zakresie obrony narodowej i bezpieczeństwa publicznego) szacowanej na koniec każdego okresu. Pod pojęciem ludności aktywnej zawodowo należy rozumieć osoby pracujące oraz osoby bezrobotne.

13. Ze względu na zaokrąglenia danych, w niektórych przypadkach sumy składników mogą się różnić od podanych wielkości "ogółem".

14. W wykresach przyjęto następujące oznaczenia sekcji gospodarki narodowej:

- O – Ogółem
- A – Rolnictwo, leśnictwo, łowiectwo i rybactwo
- B – Górnictwo i wydobywanie
- C – Przetwórstwo przemysłowe
- D – Wytwarzanie i zaopatrywanie w energię elektryczną, gaz, parę wodną i gorącą wodę<sup>Δ</sup>
- E – Dostawa wody; gospodarowanie ściekami i odpadami; rekultywacja<sup>Δ</sup>
- F – Budownictwo
- G – Handel; naprawa pojazdów samochodowych<sup>Δ</sup>
- H – Transport i gospodarka magazynowa
- I – Zakwaterowanie i gastronomia<sup>Δ</sup>
- J – Informacja i komunikacja
- K – Działalność finansowa i ubezpieczeniowa
- L – Obsługa rynku nieruchomości<sup>Δ</sup>
- M – Działalność profesjonalna, naukowa i techniczna
- N – Administrowanie i działalność wspierająca<sup>Δ</sup>
- O – Administracja publiczna i obrona narodowa; obowiązkowe zabezpieczenia społeczne
- P – Edukacja
- Q – Opieka zdrowotna i pomoc społeczna

15. W stosunku do obowiązującej Polskiej Klasyfikacji Działalności (PKD 2007) w publikacji zastosowano skróty. Zestawienie zastosowanych skrótów i pełnych nazw podaje się poniżej:

skrót	pełna nazwa
<b>sekcje PKD</b>	
wytwarzanie i zaopatrywanie w energię elektryczną, gaz, parę wodną i gorącą wodę	wytwarzanie i zaopatrywanie w energię elektryczną, gaz, parę wodną, gorącą wodę i powietrze do układów klimatyzacyjnych
dostawa wody; gospodarowanie ściekami i odpadami; rekultywacja	dostawa wody; gospodarowanie ściekami i odpadami oraz działalność związana z rekultywacją

**skrót****pełna nazwa****sekcje PKD**

handel, naprawa pojazdów samochodowych	handel hurtowy i detaliczny; naprawa pojazdów samochodowych, włączając motocykle
zakwaterowanie i gastronomia	działalność związana z zakwaterowaniem i usługami gastronomicznymi
obsługa rynku nieruchomości	działalność związana z obsługą rynku nieruchomości
administrowanie i działalność wspierająca	działalność w zakresie usług administrowania i działalność wspierająca

**działy PKD**

produkcja wyrobów z drewna, korka, słomy i wikliny	produkcja wyrobów z drewna oraz korka z wyłączeniem mebli; produkcja wyrobów ze słomy i materiałów używanych do wyplatania
produkcja wyrobów farmaceutycznych	produkcja podstawowych substancji farmaceutycznych oraz leków i pozostałych wyrobów farmaceutycznych
produkcja pojazdów samochodowych, przyczep i naczep	produkcja pojazdów samochodowych, przyczep i naczep, z wyłączeniem motocykli
gospodarka odpadami, odzysk surowców	działalność związana ze zbieraniem, przetwarzaniem i unieszkodliwianiem odpadów; odzysk surowców
budowa budynków	roboty budowlane związane ze wznoszeniem budynków
finansowa działalność usługowa	finansowa działalność usługowa, z wyłączeniem ubezpieczeń i funduszy emerytalnych
ubezpieczenia, reasekuracja i fundusze emerytalne	ubezpieczenia, reasekuracja oraz fundusze emerytalne, z wyłączeniem obowiązkowego ubezpieczenia społecznego

16. Dane zawarte w publikacji mają charakter wstępny.

## METHODOLOGICAL NOTES

1. Data are presented in accordance with the Polish Classification of Activities 2007 (PKD 2007), compiled in the basis Statistical Classification of Economic Activities in the European Community – NACE Rev. 2. PKD 2007 was introduced on 1<sup>st</sup> January 2008 by the decree of Council of Ministers dated 24 December 2007 (Journal of Laws No. 251 item. 1885) to replace the formerly applied PKD 2004.

2. Presented data cover units of the national economy regardless of ownership.

3. Information on the number of employed persons, average paid employment, wages and salaries and on worked time regards units of the national economy excluding economic entities employing up to 9 persons. It does not embrace private agriculture, people employed abroad (with the exception of the number of employees), employed on social, political and trade union organisations and employed in the scope of national defence and public safety.

**The data on total average monthly wages and salaries refer to all units of the national economy, i.e. including units with the number of employed persons up to 9 persons.**

4. Data on employment at the end of a year cover: employees hired on the basis of an employment contract, owners and co-owners of establishments engaged in economic activity and contributing family workers, outworkers, agents and persons employed by agents, members of the agricultural production co-operatives.

5. Data on average paid employment include persons employed on the basis of a labour contract for a full-time work, as well as persons employed part-time converted into the number of the employed full-time.

6. Data on wages and salaries and average monthly wages and are presented in gross terms.

7. The average monthly (nominal) wages and salaries per paid employee were calculated assuming:

- personal wages and salaries excluding wages and salaries of persons engaged in outwork, as well as apprentices and persons employed abroad,
- payments from profit and balance surplus in co-operatives,
- annual extra wages and salaries for employees of budgetary sphere entities,
- fees paid to selected groups of employees for performing work in accordance with a labour contract, e.g., journalists, film producers, radio and television programme producers.

8. Indices of average monthly gross real wages and salaries are calculated as the ratio of the index of the average monthly nominal gross wages and salaries and the price index of consumer goods and services for households of employees (excluding natural consumption).

9. The category – enterprise sector – indicates those units conducting economic activities in the following areas: forestry and logging; marine fishing; mining and quarrying; manufacturing; electricity, gas, steam and air conditioning supply; water supply; sewerage, waste management and

remediation activities; construction; wholesale and retail trade; repair of motor vehicles and motorcycles; transportation and storage; accommodation and food service activities; information and communication; real estate activities; legal and accounting activities; activities of head offices; management consultancy activities; architectural and engineering activities; technical testing and analysis; advertising and market research; other professional, scientific and technical activities; administrative and support service activities; arts, entertainment and recreation; repair of computers and personal and household goods; other personal service activities.

10. The category – industry – refers to the NACE (rev.2) sections: „Mining and quarrying”, „Manufacturing”, „Electricity, gas, steam and air conditioning supply” and "Water supply: sewerage, waste management and remediation activities".

11. Data concerning public administration within the structure obligatory since 1 January 1999 after administration reform of the country, comprise:

- principle and central organs of administration: principal institutions (ministries, central offices), corresponding entities and other entities directly subordinate to principal institutions: (e.g. offices Supreme Control Chamber, fiscal chambers and offices, statistical offices), foreign affairs units, i.e. foreign offices of state administration bodies and those operating abroad as part of UN agencies and other missions abroad, as well as in institutions, and information and cultural centres abroad,
- voivodship offices,
- local self-government administration:
  - a) gminas and cities with powiat status:
    - gmina offices: urban, rural and urban-rural,
    - city councils in cities with powiat status,
  - b) powiats:
    - powiat councils (starosts)
  - c) voivodships:
    - marshals' offices,
    - voivodship self-government organizational units,
- self-government appeal councils.

Information concerning public administration are presented together with auxiliary activities.

12. Data on the unemployed cover persons registered in powiat labour offices are presented in accordance with the Law of 20 April 2004 on Promotion of Employment and Labour Market Institutions (Journal of Laws of 2013 item 674, with later amendments).

The registered unemployment rate was calculated as a ratio of the number of unemployed persons to the economically active civilian population, (i.e. excluding employees of budgetary units conducting activity, within the scope of national defence and public safety) estimated at the end of every period. As economically active population should be understood both: the employed, as well as the unemployed.

13. Due to the rounding of data, in some cases sums of components can differ from the amount given in the item „total”.

14. Following abbreviations of the sections of national economy are applied to graphs:

- O – Total
- A – Agriculture, forestry and fishing
- B – Mining and quarrying
- C – Manufacturing
- D – Electricity, gas steam and air conditioning supply
- E – Water supply; sewerage, waste management and remediation activities
- F – Construction
- G – Trade; repair of motor vehicles <sup>Δ</sup>
- H – Transportation and storage
- I – Accommodation and catering <sup>Δ</sup>
- J – Information and communication
- K – Financial and insurance activities
- L – Real estate activities
- M – Professional, scientific and technical activities
- N – Administrative and support service activities
- O – Public administration and defence; compulsory social security
- P – Education
- Q – Human health and social work activities

15. Abbreviations are used regarding the obligatory Polish Classification of Activities (PKD 2007). The abbreviations and their complete names are given below:

<b>abbreviation</b>	<b>complete name</b>
<b>sections of the NACE</b>	
x	electricity, gas, steam and air conditioning supply
x	water supply; sewerage, waste management and remediation activities
trade; repair of motor vehicles	wholesale and retail trade; repair of motor vehicles and motorcycles
accommodation and catering	accommodation and food service activities
x	real estate activities
x	administrative and support service activities
<b>divisions of the NACE</b>	
manufacture of wood and wood products	manufacture of wood and of products of wood and cork, except furniture; manufacture of articles of straw and plaiting materials

manufacture of pharmaceutical products		manufacture of basic pharmaceutical products and pharmaceutical preparations
	x	manufacture of motor vehicles, trailers and semi-trailers
	x	waste collection, treatment and disposal activities materials recovery
	x	construction of buildings
financial service activities		financial service activities, except insurance and pension funding
insurance, reinsurance and pension funding		insurance, reinsurance and pension funding except compulsory social security

16. Data presented in the publication are preliminary.

## WYNIKI BADAŃ – SYNTEZA

Liczba **pracujących**<sup>1</sup> według stanu na 31 grudnia 2014 r. wyniosła 8608,7 tys. osób i była wyższa niż przed rokiem o 1,2% (przed rokiem odnotowano wzrost o 0,7%). Udział pracujących w sektorze prywatnym zwiększył się w stosunku do ub. roku i wyniósł 65,0% (przed rokiem 64,3%).

Przeciętne **zatrudnienie**<sup>1</sup> w 2014 r. wyniosło 8218,1 tys. osób i było o 0,2% wyższe niż przed rokiem (odpowiednio w ub. roku spadek o 1,1%). Stosunkowo wysoki wzrost zatrudnienia odnotowano w sekcjach: działalność profesjonalna, naukowa i techniczna (o 4,6%), informacja i komunikacja (o 3,1%), administrowanie i działalność wspierająca (o 2,4%), przetwórstwo przemysłowe (o 2,1%); natomiast niewielki wzrost w dostawie wody; gospodarowaniu ściekami i odpadami; rekultywacja (o 1,4%), handlu; naprawie pojazdów samochodowych (o 1,3%), obsłudze rynku nieruchomości (o 1,0%) oraz w transporcie i gospodarce magazynowej (o 0,1%). Spadek zatrudnienia, w tym największy wystąpił w budownictwie (o 7,7%), górnictwie i wydobywaniu (o 6,5%), wytwarzaniu i zaopatrywaniu w energię elektryczną, gaz, parę wodną i gorącą wodę (o 5,5%) oraz w zakwaterowaniu i gastronomii (o 1,4%). Zatrudnienie w edukacji pozostało na poziomie z ub. roku.

**Przeciętne miesięczne wynagrodzenie brutto** w gospodarce narodowej w 2014 r. ukształtowało się na poziomie 3783,46 zł, tj. o 3,4% wyższym niż przed rokiem. W sektorze publicznym wyniosło 4358,43 zł (wzrost o 2,8%), a w sektorze prywatnym 3610,25 zł (wzrost odpowiednio o 4,1%). Siła nabywcza przeciętnego miesięcznego wynagrodzenia brutto w gospodarce narodowej w 2014 r. była o 3,4% większa niż w 2013 r. W porównaniu z rokiem poprzednim we wszystkich sekcjach odnotowano wzrost przeciętnego wynagrodzenia; w tym najwyższy w sekcji: administrowanie i działalność wspierająca (o 5,3%), przetwórstwo przemysłowe i budownictwo (po 4,3%), handel; naprawa pojazdów samochodowych i obsługa rynku nieruchomości (po 3,9%), transport i gospodarka magazynowa oraz zakwaterowanie i gastronomia (po 3,8%). W najmniejszym stopniu wzrosły wynagrodzenia w działalności finansowej i ubezpieczeniowej (o 1,4%), górnictwie i wydobywaniu (o 1,8%), opiece zdrowotnej i pomocy społecznej (o 2,3%), w edukacji, informacji i komunikacji oraz wytwarzaniu i zaopatrywaniu w energię elektryczną, gaz, parę wodną i gorącą wodę (o 3,0%), a w administracji publicznej i obronie narodowej; obowiązkowych zabezpieczeniach społecznych (o 3,1%).

**Przeciętne miesięczne wynagrodzenie brutto bez wypłat nagród rocznych** w gospodarce narodowej w 2014 r. wyniosło 3735,85 zł i było o 3,4% wyższe niż przed rokiem. Największy wzrost przeciętnego miesięcznego wynagrodzenia brutto bez wypłat nagród rocznych odnotowano w sekcjach: administrowanie i działalność wspierająca (o 5,3%), przetwórstwo przemysłowe (o 4,4%), budownictwo (o 4,3%), obsługa rynku nieruchomości (o 4,0%), handel; naprawa pojazdów samochodowych oraz transport i gospodarka magazynowa (po 3,9%), zakwaterowanie i gastronomia (o 3,8%), działalność profesjonalnej, naukowej i technicznej (o 3,7%). Najniższy wzrost wynagrodzeń

---

<sup>1</sup> Bez podmiotów gospodarczych o liczbie pracujących do 9 osób, oraz bez rolnictwa indywidualnego, fundacji, stowarzyszeń, partii politycznych, związków zawodowych, organizacji społecznych, organizacji pracodawców, samorządu gospodarczego i zawodowego oraz w działalności związanej z obroną narodową i bezpieczeństwem publicznym.



odnotowano w działalności finansowej i ubezpieczeniowej (o 1,4%), górnictwie i wydobywaniu (o 1,8%), opiece zdrowotnej i pomocy społecznej (o 2,3%), wytwarzaniu i zaopatrywaniu w energię elektryczną, gaz, parę wodną i gorącą wodę (o 3,0%), edukacji oraz administracji publicznej i obronie narodowej; obowiązkowych zabezpieczeniach społecznych, informacji i komunikacji (po 3,1%).

W porównaniu z 2013 r. największy wzrost przeciętnego miesięcznego wynagrodzenia brutto i brutto bez wypłat nagród rocznych odnotowano w województwie dolnośląskim (odpowiednio o 4,5%), opolskim (odpowiednio o 4,3% i o 4,4%), pomorskim (odpowiednio o 4,3%), warmińsko-mazurskim (odpowiednio o 4,2%), lubuskim (odpowiednio o 3,9% i o 4,0%), podkarpackim (odpowiednio o 3,7% i o 3,8%); najmniejszy w woj. wielkopolskim (odpowiednio o 2,1% i o 2,2%) oraz śląskim (odpowiednio o 2,3%), lubelskim (odpowiednio o 2,8% i o 2,9%) i świętokrzyskim (odpowiednio o 2,8% i o 2,7%).

Poziom wynagrodzeń wyższy niż średnio w kraju odnotowano w województwie mazowieckim (odpowiednio o 21,8% i o 22,4%), śląskim (odpowiednio o 2,4% i o 2,6%) oraz pomorskim (odpowiednio o 0,3% i o 0,2%). Najniższe wynagrodzenia (mniejsze niż średnio w kraju) odnotowano w woj. warmińsko-mazurskim (odpowiednio o 15,1% i o 15,8%), podkarpackim (odpowiednio o 14,5% i o 15,0%), lubuskim (odpowiednio o 14,0% i o 14,5%) i kujawsko-pomorskim (odpowiednio o 13,4% i o 14,0%).

## THE SURVEYS RESULTS – SYNTHESIS

The number of the **employed**<sup>1</sup> as of the state on 31 December 2014 amounted to 8608.7 thousand persons and was by 1.2% higher than last year (the last year a decrease by 0.7 was observed). Compared to the last year, the share of the employed in the private sector increased and amounted to 65.0% (the last year it was 64.3%).

**Average employment**<sup>1</sup> in 2014 was by 0.2% higher than the one observed at the same time last year and amounted to 8218.1 thousand persons (last year a drop by 1.1% was observed). Relatively high increase in employment was observed in sections: professional, scientific and technical activities (by 4.6%), information and communication (by 3.1%), administrative and support service activities (by 2.4%), manufacturing (by 2.1%), while a slight growth was observed in sections: water supply; sewerage, waste management and remediation activities (by 1.4%), trade; repair of motor vehicles (by 1.3%), real estate activities (by 1.0%), and transportation and storage (by 0.1%). Employment in education stayed at the same level as the last year. A decrease in employment was observed in the other sections; the highest drop was observed in construction (by 7.7%), mining and quarrying (by 6.5%), electricity, gas, steam and air conditioning supply (by 5.5%), and accommodation and catering (by 1.4%).

In 2014, the **average monthly gross wages and salaries** in the national economy amounted to 3783.46 zł, i.e. they were by 3.4% higher than in the same period of the last year. In the public sector they amounted to 4358.43 zł (an increase by 2.8% as compared to the same period of the last year), while in the private sector they amounted to 3610.25 zł (an increase respectively by 4.1%). The buying power of the average monthly gross wages and salaries in the national economy was by 3.4% higher in 2014 than in 2013.

Compared to the last year, a growth in the average wages and salaries was observed in all sections; the highest one was observed in sections: administrative and support service activities (by 5.3%), manufacturing and construction (by 4.3% in each), trade; repair of motor vehicles and real estate activities (by 3.9% in each), transportation and storage and accommodation and catering (by 3.8% in each). The lowest increase in wages and salaries was observed in financial and insurance activities (by 1.4%), mining and quarrying (by 1.8%), human health and social work activities (by 2.3%), education, information and communication and electricity, gas, steam and air conditioning supply (by 3.0%), and in public administration and defence; compulsory social security (by 3.1%).

**Average monthly gross wages and salaries excluding annual bonuses** in the national economy in 2014 amounted to 3735.42 zł; and they were by 3.4% higher than the previous year. The highest growth in average gross monthly wages and salaries excluding annual bonuses was observed in sections: administrative and support services activities (by 5.3%), manufacturing (by 4.4%), construction (by 4.3%), real estate activities (by 4.0%), trade; repair of motor vehicles and transportation and

---

<sup>1</sup> Excluding economic entities employing up to 9 persons; without private farms in agriculture, foundations, associations, political parties, trade unions, social organizations, employer's organizations, self-government economic entities and self-government professional entities, as well as the units carrying out their activity in the scope of national defence and public safety.

storage (by 3.9% in each), accommodation and catering (by 3.8%), and professional, scientific and technical activities (by 3.7%). The lowest increase in earnings was observed in financial and insurance activities (by 1.4%), mining and quarrying (by 1.8%), human health and social work activities (by 2.3%). electricity, gas, steam and air conditioning supply (by 3.0%), education, public administration and defence; compulsory social security and information and communication (by 3.1% in each).

Compared to 2013, the highest growth in average monthly wages and salaries and average monthly gross wages and salaries excluding annual bonuses was observed in voivodships: Dolnośląskie (respectively by 4.5%), Opolskie (respectively by 4.3% and 4.4%), Pomorskie (respectively by 4.3%), Warmińsko-Mazurskie (respectively by 4.2%), Lubuskie (respectively by 3.9% and 4.0%), Podkarpackie (respectively by 3.7% and 3.8%); while the lowest growth was observed in voivodships: Wielkopolskie (respectively by 2.1% and 2.2%), Śląskie (respectively by 2.3%), Lubelskie (respectively by 2.8% and 2.9%), and Świętokrzyskie (respectively by 2.8% and 2.7%).

The level of average wages and salaries higher than the country's average was observed in three voivodships, i.e.: Mazowieckie (respectively by 21.8% and by 22.4%), Śląskie (respectively by 2.4% and by 2.67%), and Pomorskie (respectively by 0.3% and by 0.2%). The lowest average monthly wages and salaries were observed in voivodships: Warmińsko-Mazurskie (respectively by 15.1% and by 15.8% lower than the country's average), Podkarpackie (respectively by 14.5% and by 15.0% lower than the country's average), Lubuskie (respectively by 14.0% and by 14.5% lower than the country's average), and Kujawsko-Pomorskie (respectively by 13.4% and by 14.0% lower than the country's average).

**TABL. 1. PRZEGLĄD PODSTAWOWYCH DANYCH W KWARTAŁACH 2013–2014**  
**SURVEY OF BASIC DATA IN QUARTERS 2013–2014**

WYSZCZEGÓLNIENIE SPECIFICATION			Ogółem Total	Okres poprzedni=100 Previous period=100
Pracujący <sup>a</sup> stan na koniec okresu w tys. .... <i>Employed persons<sup>a</sup> as of end of period in thous.</i>	2013	IV	8509,0	100,1
	2014	I	8539,2	100,4
		II	8561,3	100,3
		III	8582,2	100,2
		IV	<b>8608,7</b>	<b>100,3</b>
Przeciętne zatrudnienie <sup>a</sup> w tys. .... <i>Average paid employment<sup>a</sup> in thous.</i>	2013	IV	8235,2	100,9
	2014	I	8185,9	99,4
		II	8194,5	100,1
		III	8187,7	99,9
		IV	<b>8309,2</b>	<b>101,5</b>
Czas przepracowany 1 zatrudnionego <sup>a</sup> w godz. .... <i>Time worked per 1 employee<sup>a</sup> in hours</i>	2013	IV	435	107,7
	2014	I	430	98,9
		II	426	99,1
		III	406	95,3
		IV	<b>440</b>	<b>108,0</b>
Bezrobotni zarejestrowani stan na koniec okresu w tys. .... <i>Registered unemployed persons as of end of period in thous.</i>	2013	IV	2157,9	103,6
	2014	I	2182,2	101,1
		II	1912,5	87,6
		III	1821,9	95,3
		IV	<b>1825,2</b>	<b>100,2</b>
Stopa bezrobocia rejestrowanego <sup>b</sup> w % ..... <i>Registered unemployment rate<sup>b</sup> in %</i>	2013	IV	13,4	x
	2014	I	13,5	x
		II	12,0	x
		III	11,5	x
		IV	<b>11,5</b>	<b>x</b>
Przeciętne miesięczne wynagrodzenie brutto w gospodarce narodowej w zł ..... <i>Average monthly gross wages and salaries in national economy in zł</i>	2013	IV	3823,32	104,7
	2014	I	3895,31	101,9
		II	3739,97	96,0
		III	3781,14	101,1
		IV	<b>3942,67</b>	<b>104,3</b>
w tym bez wypłat nagród rocznych <sup>c</sup> ..... <i>of which wages and salaries excluding annual bonuses<sup>c</sup></i>	2013	IV	3821,51	104,7
	2014	I	3711,38	97,1
		II	3737,79	100,7
		III	3779,04	101,1
		IV	<b>3939,84</b>	<b>104,3</b>
Wskaźnik wynagrodzenia realnego brutto ..... <i>Index of average monthly gross real wages and salaries</i>	2013	IV	x	104,6
	2014	I	x	101,7
		II	x	96,0
		III	x	101,6
		IV	x	<b>104,7</b>

*a* Bez podmiotów gospodarczych o liczbie pracujących do 9 osób - patrz uwaga na str. 8, pkt 3. *b* Patrz uwaga na str. 10 pkt 12. *c* Z tytułu udziału w zysku do podziału i w nadwyżce bilansowej w spółdzielniach oraz dodatkowe wynagrodzenia roczne dla pracowników jednostek sfery budżetowej.

*a* Excluding economic entities employing up to 9 persons-- see note on page 11, item 3. *b* See note on page 13 item. 12, *c* From profit and balance surplus in co-operatives as well as annual extra wages and salaries for employees of budgetary sphere entities.

**TABL. 2. DYNAMIKA PRZECIĘTNYCH MIESIĘCZNYCH WYNAGRODZEŃ BRUTTO**  
**INDICES OF AVERAGE MONTHLY GROSS WAGES AND SALARIES**

KWARTAŁY QUARTERS	2007	2008	2009	2010	2011	2012	2013	2014
	analogiczny okres poprzedniego roku = 100 corresponding period of previous year = 100							
I .....	107,1	110,1	106,8	104,1	104,5	105,2	102,6	104,2
II .....	108,9	111,6	104,4	103,8	105,3	103,9	103,3	103,5
I-II .....	108,0	110,9	105,6	103,9	104,9	104,6	102,9	103,9
III .....	109,7	109,8	104,9	102,9	106,6	102,8	104,0	103,5
I-III .....	108,6	110,4	105,5	103,5	105,5	104,0	103,3	103,7
IV .....	108,9	106,8	104,7	106,0	104,3	102,9	103,6	103,1
I-IV .....	108,7	110,2	105,5	104,0	105,4	103,5	103,4	103,4

**TABL. 3. PRZEGLĄD PODSTAWOWYCH DANYCH W IV KWARTALE 2014 R.**  
**SURVEY OF BASIC DATA IN IV QUARTER OF 2014**

WYSZCZEGÓLNIENIE SPECIFICATION a – IV kw. (q.) 2013=100 b – III kw. (q.) 2014=100	Ogółem Total	Sektor przedsiębiorstw Enterprise sector	Sfera budżetowa Budgetary sphere
Pracujący <sup>1</sup> stan na koniec okresu w tys. .... Employed persons <sup>1</sup> as of end of period in thous.	8608,7	5773,7	1631,3
a	101,2	101,4	100,8
b	100,3	100,0	100,6
Przeciętne zatrudnienie <sup>1</sup> w tys. .... Average paid employment <sup>1</sup> in thous.	8309,2	5565,4	1576,4
a	100,9	101,0	100,7
b	101,5	100,7	102,1
Wynagrodzenia brutto <sup>1</sup> w mln zł .....	104602,5	69112,7	19289,6
Gross wages and salaries <sup>1</sup> in mln zł	a	103,7	104,0
b	106,4	105,8	109,4
w tym bez wypłat nagród rocznych <sup>2</sup> w mln zł .....	104543,8	69098,7	19249,8
of which excluding annual bonuses <sup>2</sup> in mln zł	a	103,7	104,0
b	106,4	105,9	109,2
Przeciętne miesięczne wynagrodzenie brutto w zł .....	3942,67	4139,42	4078,77
Average monthly gross wages and salaries in zł	a	103,1	103,3
b	104,3	105,1	107,1
w tym bez wypłat nagród rocznych <sup>2</sup> w zł .....	3939,84	4138,58	4070,35
of which excluding annual bonuses <sup>2</sup> in zł	a	103,1	103,3
b	104,3	105,1	106,9
Przeciętne miesięczne wynagrodzenie realne brutto w % a	103,8	104,0	104,0
Average monthly gross real wages and salaries in %	b	104,7	107,5

1 Bez podmiotów gospodarczych o liczbie pracujących do 9 osób – patrz uwaga na str. 8, pkt 3. 2 Z tytułu udziału w zysku do podziału i w nadwyżce bilansowej w spółdzielniach oraz dodatkowe wynagrodzenia roczne dla pracowników jednostek sfery budżetowej.

1 Excluding economic entities employing up to 9 persons – see note on page 12, item 3. 2 From profit and balance surplus in co-operatives as well as annual extra wages and salaries for employees of budgetary sphere entities.

**TABL. 4. PRACUJĄCY, PRZECIĘTNE ZATRUDNIENIE ORAZ PRZECIĘTNE MIESIĘCZNE WYNAGRODZENIE W SEKTORZE PRZEDSIĘBIORSTW**  
**EMPLOYED PERSONS, AVERAGE PAID EMPLOYMENT AND AVERAGE MONTHLY WAGES AND SALARIES**  
**IN ENTERPRISE SECTOR**

Lp. No.	WYSZCZEGÓLNIENIE SPECIFICATION	Rok Year			
			I	II	III
1	Pracujący stan na koniec okresu w tys. ....	2013	5701,2	5693,3	5679,7
2	<i>Employed persons as of end of period in thous.</i>	2014	5720,7	5732,5	5740,6
3	poprzedni miesiąc=100 .....	2013	100,9	99,9	99,8
4	<i>previous month=100</i>	2014	100,5	100,2	100,1
5	analogiczny miesiąc poprzedniego roku=100 .....	2013	99,4	99,3	99,1
6	<i>corresponding month of previous year=100</i>	2014	100,3	100,7	101,1
7	Przeciętne zatrudnienie w tys. ....	2013	5506,5	5497,4	5488,9
8	<i>Average paid employment in thous.</i>	2014	5506,1	5508,2	5515,4
9	poprzedni miesiąc=100 .....	2013	100,6	99,8	99,8
10	<i>previous month=100</i>	2014	100,3	100,0	100,1
11	analogiczny miesiąc poprzedniego roku=100 .....	2013	99,2	99,2	99,1
12	<i>corresponding month of previous year=100</i>	2014	100,0	100,2	100,5
13	analogiczny okres narastający poprzedniego roku=100 .....	2013	99,2	99,2	99,2
14	<i>corresponding increasing period of previous year=100</i>	2014	100,0	100,0	100,1
15	Przeciętne miesięczne wynagrodzenie brutto ogółem w zł .....	2013	3680,30	3709,99	3832,81
16	<i>Total average monthly gross wages and salaries in zł</i>	2014	3805,28	3856,56	4017,75
17	poprzedni miesiąc=100 .....	2013	89,5	100,8	103,3
18	<i>previous month=100</i>	2014	90,1	101,3	104,2
19	analogiczny miesiąc poprzedniego roku=100 .....	2013	100,4	104,0	101,6
20	<i>corresponding month of previous year=100</i>	2014	103,4	104,0	104,8
21	analogiczny okres narastający poprzedniego roku=100 .....	2013	100,4	102,2	102,1
22	<i>corresponding increasing period of previous year=100</i>	2014	103,4	103,8	104,2
23	Przeciętne miesięczne wynagrodzenie brutto bez wypłat z zysku w zł .....	2013	3680,18	3708,69	3831,84
24	<i>Total average monthly gross wages and salaries excluding payments from profit in zł</i>	2014	3805,11	3856,37	4017,38
25	poprzedni miesiąc=100 .....	2013	89,6	100,8	103,3
26	<i>previous month=100</i>	2014	90,2	101,3	104,2
27	analogiczny miesiąc poprzedniego roku=100 .....	2013	100,4	103,9	101,7
28	<i>corresponding month of previous year=100</i>	2014	103,4	104,0	104,8
29	analogiczny okres narastający poprzedniego roku=100 .....	2013	100,4	102,2	102,1
30	<i>corresponding increasing period of previous year=100</i>	2014	103,4	103,8	104,2

**TABL. 4. PRACUJĄCY, PRZECIĘTNE ZATRUDNIENIE ORAZ PRZECIĘTNE MIESIĘCZNE WYNAGRODZENIE W SEKTORZE PRZEDSIĘBIORSTW (dok.)**  
**EMPLOYED PERSONS, AVERAGE PAID EMPLOYMENT AND AVERAGE MONTHLY WAGES AND SALARIES**  
**IN ENTERPRISE SECTOR (cont.)**

Miesiące Months										Lp. No
IV	V	VI	VII	VIII	IX	X	XI	XII	I-XII	
5678,8	5683,4	5691,4	5694,3	5699,4	5706,0	5715,3	5716,9	5692,5	x	1
5742,9	5750,7	5763,9	5769,5	5769,0	5776,3	5791,3	5793,9	5773,7	x	2
100,0	100,1	100,1	100,1	100,1	100,1	100,2	100,0	99,6	x	3
100,0	100,1	100,2	100,1	100,0	100,1	100,3	100,0	99,7	x	4
99,2	99,2	99,4	99,4	99,7	100,0	100,3	100,5	100,7	x	5
101,1	101,2	101,3	101,3	101,2	101,2	101,3	101,3	101,4	x	6
5477,5	5478,6	5488,0	5489,5	5493,8	5495,1	5500,1	5501,0	5491,0	5494,5	7
5514,5	5514,7	5526,1	5531,1	5534,6	5537,3	5544,6	5550,8	5549,1	5529,5	8
99,8	100,0	100,2	100,0	100,1	100,0	100,1	100,0	99,8	x	9
100,0	100,0	100,2	100,1	100,1	100,0	100,1	100,1	100,0	x	10
99,0	99,1	99,2	99,3	99,5	99,7	99,8	100,1	100,3	x	11
100,7	100,7	100,7	100,8	100,7	100,8	100,8	100,9	101,1	x	12
99,1	99,0	99,0	98,9	98,9	99,0	99,0	99,0	99,0	99,0	13
100,3	100,4	100,4	100,5	100,5	100,5	100,6	100,6	100,6	100,6	14
3830,89	3699,67	3808,63	3830,07	3760,45	3770,91	3834,17	3897,88	4221,50	3837,20	15
3976,80	3878,31	3943,01	3964,91	3893,23	3900,49	3980,92	4004,80	4379,26	3980,24	16
99,9	96,6	102,9	100,6	98,2	100,3	101,7	101,7	108,3	x	17
99,0	97,5	101,7	100,6	98,2	100,2	102,1	100,6	109,4	x	18
103,0	102,3	101,4	103,5	102,0	103,6	103,1	103,1	102,7	x	19
103,8	104,8	103,5	103,5	103,5	103,4	103,8	102,7	103,7	x	20
102,5	102,6	102,5	102,8	102,6	102,8	102,8	102,8	102,9	102,9	21
104,2	104,3	104,1	104,0	104,0	103,9	103,9	104,0	103,7	103,7	22
3829,78	3697,23	3803,60	3824,92	3757,26	3770,43	3833,84	3897,12	4217,67	3835,05	23
3974,79	3875,77	3940,33	3960,12	3890,67	3900,26	3980,82	4004,29	4378,45	3978,71	24
99,9	96,5	102,9	100,6	98,2	100,4	101,7	101,7	108,2	x	25
98,9	97,5	101,7	100,5	98,2	100,2	102,1	100,6	109,3	x	26
103,0	102,3	102,5	103,7	102,0	103,6	103,1	103,1	102,7	x	27
103,8	104,8	103,6	103,5	103,6	103,4	103,8	102,7	103,8	x	28
102,5	102,6	102,7	103,0	102,8	102,9	103,0	103,0	103,0	103,0	29
104,2	104,3	104,2	104,0	104,0	103,9	103,9	104,0	103,7	103,7	30

TABL. 5. PRACUJĄCY <sup>1</sup> WEDŁUG SEKCJI GOSPODARKI NARODOWEJ W 2014 R.

Stan na koniec kwartału

EMPLOYED PERSONS <sup>1</sup> BY SECTIONS OF NATIONAL ECONOMY OF 2014

At the end of quarter

WYSZCZEGÓLNIENIE SPECIFICATION		Kwartały Quarters			
		I	I-II	I-III	I-IV
a – w tys. in thous.					
b – analogiczny okres poprzedniego roku=100 corresponding period of previous year=100					
<b>OGÓŁEM</b> .....	<b>a</b>	<b>8539,2</b>	<b>8561,3</b>	<b>8582,2</b>	<b>8608,7</b>
<b>TOTAL</b> .....	<b>b</b>	<b>100,7</b>	<b>100,8</b>	<b>101,0</b>	<b>101,2</b>
w tym: of which:					
SEKTOR PRZEDSIĘBIORSTW .....	a	5740,6	5763,9	5776,3	5773,7
ENTERPRISE SECTOR .....	b	101,1	101,3	101,2	101,4
Rolnictwo, leśnictwo, łowiectwo i rybactwo .....	a	82,6	83,2	83,4	82,4
Agriculture, hunting and forestry .....	b	101,0	100,2	100,2	99,0
Przemysł .....	a	2540,8	2549,5	2556,5	2557,9
Industry .....	b	101,2	101,4	101,5	101,8
górnictwo i wydobywanie .....	a	164,0	160,9	158,7	156,6
mining and quarrying .....	b	96,1	95,2	94,6	95,4
przetwórstwo przemysłowe .....	a	2110,5	2124,3	2135,1	2139,7
manufacturing .....	b	101,8	102,3	102,4	102,7
wytwarzanie i zaopatrywanie w energię elektryczną, gaz, parę wodną i gorącą wodę <sup>Δ</sup> ...	a	133,7	131,1	129,2	128,0
electricity, gas, steam and air conditioning supply .....	b	97,2	95,8	95,0	95,0
dostawa wody; gospodarowanie ściekami i odpadami; rekultywacja <sup>Δ</sup> .....	a	132,7	133,1	133,4	133,6
water supply; sewerage, waste management and remediation activities .....	b	101,9	101,9	101,5	101,5
Budownictwo .....	a	440,5	443,4	442,1	432,2
Construction .....	b	92,4	92,8	93,1	93,4
Handel; naprawa pojazdów samochodowych <sup>Δ</sup> .....	a	1181,7	1186,6	1189,5	1200,2
Trade; repair of motor vehicles <sup>Δ</sup> .....	b	101,8	102,3	102,4	102,1
Transport i gospodarka magazynowa .....	a	501,1	503,1	502,2	501,6
Transportation and storage .....	b	100,6	101,1	101,3	101,4
Zakwaterowanie i gastronomia <sup>Δ</sup> .....	a	131,0	132,5	131,5	131,5
Accommodation and catering <sup>Δ</sup> .....	b	99,1	100,9	101,2	101,1
Informacja i komunikacja .....	a	186,0	186,8	187,6	190,0
Information and communication .....	b	103,8	104,2	103,5	104,0
Działalność finansowa i ubezpieczeniowa .....	a	280,9	281,7	280,6	283,3
Financial and insurance activities .....	b	100,0	100,4	99,9	99,8
Obsługa rynku nieruchomości <sup>Δ</sup> .....	a	116,1	116,0	115,9	115,5
Real estate activities .....	b	101,5	101,5	101,6	101,5
Działalność profesjonalna, naukowa i techniczna .....	a	260,4	262,6	264,2	263,4
Professional, scientific and technical activities .....	b	105,5	106,1	105,8	103,9
Administrowanie i działalność wspierająca <sup>Δ</sup> .....	a	361,3	363,4	367,0	361,8
Administrative and support service activities .....	b	105,2	102,5	101,4	103,3
Administracja publiczna i obrona narodowa; obowiązkowe zabezpieczenia społeczne .....	a	637,0	643,9	646,5	644,7
Public administration and defence; compulsory social security .....	b	100,7	100,5	100,8	101,0
Edukacja .....	a	1047,3	1038,8	1047,2	1066,9
Education .....	b	99,3	99,3	100,6	101,2
Opieka zdrowotna i pomoc społeczna .....	a	637,6	634,7	632,9	641,9
Human health and social work activities .....	b	101,5	100,8	100,5	100,4

1 Bez podmiotów gospodarczych o liczbie pracujących do 9 osób – patrz uwaga na str. 8, pkt 3.

1 Excluding economic entities employing up to 9 persons – see note on page 12, item 3.



**TABL. 6. PRZECIĘTNE ZATRUDNIENIE<sup>1</sup>**  
**WEDŁUG SEKCJI GOSPODARKI NARODOWEJ W KWARTAŁACH 2014 R.**  
**AVERAGE PAID EMPLOYMENT<sup>1</sup> BY SECTIONS OF NATIONAL ECONOMY IN QUARTERS OF 2014**

WYSZCZEGÓLNIENIE SPECIFICATION	Kwartaly Quarters			
	I	I-II	I-III	I-IV
a – w tys. <i>in thous.</i>				
b – analogiczny okres poprzedniego roku=100 <i>corresponding period of previous year=100</i>				
<b>O G Ó Ł E M</b> .....	<b>8185,9</b>	<b>8190,2</b>	<b>8187,7</b>	<b>8118,1</b>
<b>TOTAL</b> .....	<b>99,7</b>	<b>99,9</b>	<b>100,0</b>	<b>100,2</b>
w tym: <i>of which:</i>				
SEKTOR PRZEDSIĘBIORSTW .....	5508,3	5512,7	5517,5	5529,5
ENTERPRISE SECTOR .....	100,1	100,4	100,5	100,6
Rolnictwo, leśnictwo, łowiectwo i rybactwo .....	69,6	70,3	70,6	70,0
<i>Agriculture, hunting and forestry</i> .....	100,7	100,4	100,3	99,3
Przemysł .....	2478,7	2483,2	2484,3	2488,7
<i>Industry</i> .....	100,4	100,7	100,9	101,0
górnictwo i wydobywanie .....	161,1	159,9	158,4	157,1
<i>mining and quarrying</i> .....	94,2	94,0	93,6	93,5
przetwórstwo przemysłowe .....	2054,8	2061,6	2066,2	2072,6
<i>manufacturing</i> .....	101,2	101,6	101,9	102,1
wytwarzanie i zaopatrywanie w energię elektryczną, gaz, parę wodną i gorącą wodę <sup>Δ</sup> ...	132,3	131,2	129,1	128,3
<i>electricity, gas, steam and air conditioning supply</i> .....	96,4	95,7	94,6	94,5
dostawa wody; gospodarowanie ściekami i odpadami; rekultywacja <sup>Δ</sup> .....	130,5	130,6	130,5	130,7
<i>water supply; sewerage, waste management and remediation activities</i> .....	101,4	101,4	101,5	101,4
Budownictwo .....	408,6	409,5	409,7	411,5
<i>Construction</i> .....	91,3	92,0	92,2	92,3
Handel; naprawa pojazdów samochodowych <sup>Δ</sup> .....	1123,7	1125,9	1127,5	1129,8
<i>Trade; repair of motor vehicles<sup>Δ</sup></i> .....	100,5	101,0	101,2	101,3
Transport i gospodarka magazynowa .....	488,3	487,7	487,8	487,7
<i>Transportation and storage</i> .....	99,6	99,6	99,9	100,1
Zakwaterowanie i gastronomia <sup>Δ</sup> .....	114,4	114,3	114,6	115,1
<i>Accommodation and catering<sup>Δ</sup></i> .....	97,8	98,0	98,1	98,6
Informacja i komunikacja .....	181,3	181,2	181,6	182,2
<i>Information and communication</i> .....	102,8	102,9	103,0	103,1
Działalność finansowa i ubezpieczeniowa .....	254,6	254,4	252,7	255,9
<i>Financial and insurance activities</i> .....	98,0	98,4	98,1	98,7
Obsługa rynku nieruchomości <sup>Δ</sup> .....	112,0	112,1	112,3	112,4
<i>Real estate activities</i> .....	100,7	100,6	101,0	101,0
Działalność profesjonalna, naukowa i techniczna ....	248,3	249,7	250,0	250,3
<i>Professional, scientific and technical activities</i> .....	103,8	104,1	104,7	104,6
Administrowanie i działalność wspierająca <sup>Δ</sup> .....	333,3	330,8	331,1	333,5
<i>Administrative and support service activities</i> .....	104,7	103,4	102,2	102,4
Administracja publiczna i obrona narodowa; obowiązkowe zabezpieczenia społeczne .....	612,8	615,7	617,3	618,9
<i>Public administration and defence; compulsory social security</i> .....	99,0	99,2	99,2	99,5
Edukacja .....	1012,3	1010,2	1006,3	1015,1
<i>Education</i> .....	98,3	98,6	99,3	100,0
Opieka zdrowotna i pomoc społeczna .....	619,4	616,5	613,1	618,2
<i>Human health and social work activities</i> .....	100,3	99,6	99,2	99,4

<sup>1</sup> Bez podmiotów gospodarczych o liczbie pracujących do 9 osób – patrz uwaga na str. 8, pkt 3.

<sup>1</sup> Excluding economic entities employing up to 9 persons – see note on page 12, item 3.

**TABL. 7. CZAS PRZEPRACOWANY I ZATRUDNIONEGO<sup>1</sup> WEDŁUG SEKCJI GOSPODARKI NARODOWEJ W KWARTAŁACH 2014 R.**  
**TIME WORKED PER 1 EMPLOYEE<sup>1</sup> BY SECTIONS OF NATIONAL ECONOMY IN QUARTERS OF 2014**

WYSZCZEGÓLNIENIE SPECIFICATION	Kwartaly Quarters			
	I	I-II	I-III	I-IV
a – w godzinach <i>in hours</i>				
b – analogiczny okres poprzedniego roku=100 <i>corresponding period of previous year=100</i>				
<b>O G Ó Ł E M</b> ..... a	<b>430</b>	<b>856</b>	<b>1262</b>	<b>1702</b>
<b>TOTAL</b> ..... b	<b>100,2</b>	<b>100,4</b>	<b>100,4</b>	<b>100,6</b>
w tym: <i>of which:</i>				
SEKTOR PRZEDSIĘBIORSTW ..... a	446	888	1321	1765
ENTERPRISE SECTOR ..... b	99,8	99,9	99,8	100,2
Przemysł ..... a	449	888	1321	1775
Industry ..... b	100,2	100,0	100,2	100,2
górnictwo i wydobywanie ..... a	433	854	1305	1715
mining and quarrying ..... b	101,4	101,4	104,5	99,6
przetwórstwo przemysłowe ..... a	452	894	1326	1786
manufacturing ..... b	100,4	100,1	99,8	100,4
wytwarzanie i zaopatrywanie w energię elektryczną, gaz, parę wodną i gorącą wodę <sup>Δ</sup> .... a	428	865	1268	1675
electricity, gas, steam and air conditioning supply ..... b	97,9	99,4	101,3	97,8
dostawa wody; gospodarowanie ściekami i odpadami; rekultywacja <sup>Δ</sup> ..... a	445	880	1312	1767
water supply; sewerage, waste management and remediation activities ..... b	99,1	99,1	99,4	99,7
Budownictwo ..... a	436	882	1331	1826
Construction ..... b	101,2	100,3	99,9	101,1
Handel; naprawa pojazdów samochodowych <sup>Δ</sup> ..... a	445	881	1316	1782
Trade; repair of motor vehicles <sup>Δ</sup> ..... b	99,1	98,8	99,4	100,6
Transport i gospodarka magazynowa ..... a	446	893	1326	1789
Transportation and storage ..... b	100,7	100,7	100,2	100,5
Zakwaterowanie i gastronomia <sup>Δ</sup> ..... a	448	906	1353	1793
Accommodation and catering <sup>Δ</sup> ..... b	98,9	100,2	100,4	100,4
Informacja i komunikacja ..... a	452	890	1328	1767
Information and communication ..... b	99,1	99,6	100,0	101,0
Działalność finansowa i ubezpieczeniowa ..... a	442	868	1290	1724
Financial and insurance activities ..... b	100,0	99,9	101,3	101,3
Obsługa rynku nieruchomości <sup>Δ</sup> ..... a	442	871	1278	1734
Real estate activities ..... b	98,9	99,1	98,8	99,9
Działalność profesjonalna, naukowa i techniczna .... a	440	881	1296	1758
Professional, scientific and technical activities ..... b	98,4	100,5	99,8	100,6
Administrowanie i działalność wspierająca <sup>Δ</sup> ..... a	448	901	1348	1790
Administrative and support service activities ..... b	99,3	100,3	100,7	100,2
Administracja publiczna i obrona narodowa; obowiązkowe zabezpieczenia społeczne ..... a	440	870	1277	1700
Public administration and defence; compulsory social security ..... b	100,5	100,8	100,6	100,1
Edukacja ..... a	329	669	912	1258
Education ..... b	101,9	102,0	102,0	101,5
Opieka zdrowotna i pomoc społeczna ..... a	431	850	1260	1691
Human health and social work activities ..... b	100,7	101,1	101,4	100,8

<sup>1</sup> Bez podmiotów gospodarczych o liczbie pracujących do 9 osób – patrz uwaga na str. 8, pkt 3.

<sup>1</sup> Excluding economic entities employing up to 9 persons – see note on page 12, item 3.

**TABL. 8. PRZECIĘTNE MIESIĘCZNE WYNAGRODZENIE BRUTTO  
WEDŁUG SEKCJI GOSPODARKI NARODOWEJ W KWARTAŁACH 2014 R.  
AVERAGE MONTHLY GROSS WAGES AND SALARIES BY SECTIONS OF NATIONAL ECONOMY  
IN QUARTERS OF 2014**

WYSZCZEGÓLNIENIE SPECIFICATION		Kwartały Quarters			
		I	I-II	I-III	I-IV
a – w zł in zł					
b – analogiczny okres poprzedniego roku=100 corresponding period of previous year=100					
<b>O G Ó Ł E M</b> .....	<b>a</b>	<b>3895,31</b>	<b>3816,66</b>	<b>3804,92</b>	<b>3783,46</b>
<b>TOTAL</b> .....	<b>b</b>	<b>104,2</b>	<b>103,9</b>	<b>103,7</b>	<b>103,4</b>
w tym: of which:					
SEKTOR PRZEDSIĘBIORSTW .....	a	3896,97	3920,46	3926,72	3980,24
ENTERPRISE SECTOR .....	b	104,2	104,1	103,9	103,7
Rolnictwo, leśnictwo, łowiectwo i rybactwo .....	a	4158,10	4263,79	4328,26	4562,48
Agriculture, hunting and forestry .....	b	104,6	103,4	103,0	103,5
Przemysł .....	a	3982,39	4005,91	4012,28	4082,63
Industry .....	b	104,1	104,0	103,5	103,2
górnictwo i wydobywanie .....	a	6333,21	6357,25	6254,65	6867,96
mining and quarrying .....	b	104,5	103,0	101,9	101,8
przetwórstwo przemysłowe .....	a	3663,13	3703,26	3717,87	3747,05
manufacturing .....	b	104,9	105,0	104,5	104,3
wytwarzanie i zaopatrywanie w energię elektryczną, gaz, parę wodną i gorącą wodę <sup>Δ</sup> ...	a	6358,44	6190,44	6255,44	6376,06
electricity, gas, steam and air conditioning supply .....	b	102,6	103,0	104,0	103,0
dostawa wody; gospodarowanie ściekami i odpadami; rekultywacja <sup>Δ</sup> .....	a	3697,97	3710,93	3731,92	3804,54
water supply; sewerage, waste management and remediation activities .....	b	102,6	102,9	103,0	103,4
Budownictwo .....	a	3706,03	3794,98	3820,70	3887,51
Construction .....	b	104,2	104,7	104,1	104,3
Handel; naprawa pojazdów samochodowych <sup>Δ</sup> .....	a	3543,91	3560,52	3551,14	3563,17
Trade; repair of motor vehicles <sup>Δ</sup> .....	b	103,3	103,9	103,8	103,9
Transport i gospodarka magazynowa .....	a	3666,32	3658,19	3675,51	3758,19
Transportation and storage .....	b	106,6	104,7	104,3	103,8
Zakwaterowanie i gastronomia <sup>Δ</sup> .....	a	2783,56	2771,93	2786,84	2794,33
Accommodation and catering <sup>Δ</sup> .....	b	103,8	103,6	103,6	103,8
Informacja i komunikacja .....	a	6986,53	6910,85	6885,29	6886,29
Information and communication .....	b	104,5	103,2	103,0	103,0
Działalność finansowa i ubezpieczeniowa .....	a	6747,09	6742,32	6616,60	6516,26
Financial and insurance activities .....	b	106,4	103,4	103,9	101,4
Obsługa rynku nieruchomości <sup>Δ</sup> .....	a	4136,72	4127,91	4130,72	4193,37
Real estate activities .....	b	102,6	103,2	103,8	103,9
Działalność profesjonalna, naukowa i techniczna ...	a	5634,48	5609,19	5390,30	5641,21
Professional, scientific and technical activities .....	b	102,8	103,2	103,3	103,6
Administrowanie i działalność wspierająca <sup>Δ</sup> .....	a	2687,50	2713,32	2744,15	2760,14
Administrative and support service activities .....	b	104,2	104,7	105,5	105,3
Administracja publiczna i obrona narodowa; obowiązkowe zabezpieczenia społeczne .....	a	5305,75	4797,74	4635,83	4661,77
Public administration and defence; compulsory social security .....	b	102,5	103,0	103,0	103,1
Edukacja .....	a	4666,20	4158,11	4061,35	4043,42
Education .....	b	103,8	103,5	102,7	103,0
Opieka zdrowotna i pomoc społeczna .....	a	3571,33	3500,11	3505,35	3528,42
Human health and social work activities .....	b	102,1	102,3	102,6	102,3

**TABL. 9. PRZECIĘTNE MIESIĘCZNE WYNAGRODZENIE BRUTTO BEZ WYPŁAT NAGRÓD ROCZNYCH<sup>1</sup> WEDŁUG SEKCJI GOSPODARKI NARODOWEJ W KWARTAŁACH 2014 R.**  
**AVERAGE MONTHLY GROSS WAGES AND SALARIES EXCLUDING ANNUAL BONUSES<sup>1</sup> BY SECTIONS OF NATIONAL ECONOMY IN QUARTERS OF 2014**

WYSZCZEGÓLNIENIE SPECIFICATION		Kwartaly Quarters			
		I	I-II	I-III	I-IV
a – w zł in zł					
b – analogiczny okres poprzedniego roku=100 corresponding period of previous year=100					
<b>O G Ó Ł E M</b> .....	<b>a</b>	<b>3711,38</b>	<b>3723,61</b>	<b>3742,00</b>	<b>3735,85</b>
<b>TOTAL</b> .....	<b>b</b>	<b>104,2</b>	<b>103,9</b>	<b>103,8</b>	<b>103,4</b>
w tym: of which:					
SEKTOR PRZEDSIĘBIORSTW .....	a	3896,74	3919,13	3924,96	3978,71
ENTERPRISE SECTOR .....	b	104,2	104,2	103,9	103,7
Rolnictwo, leśnictwo, łowiectwo i rybactwo .....	a	4152,12	4255,53	4321,02	4552,55
Agriculture, hunting and forestry .....	b	104,6	103,3	103,0	103,4
Przemysł .....	a	3977,37	4001,20	4007,63	4078,61
Industry .....	b	104,1	104,0	103,5	103,3
górnictwo i wydobywanie .....	a	6333,21	6357,25	6254,65	6867,96
mining and quarrying .....	b	104,5	103,0	101,9	101,8
przetwórstwo przemysłowe .....	a	3662,85	3701,50	3715,07	3744,49
manufacturing .....	b	104,9	105,0	104,5	104,4
wytwarzanie i zaopatrywanie w energię elektryczną, gaz, parę wodną i gorącą wodę <sup>Δ</sup> ...	a	6356,97	6183,82	6250,91	6372,34
electricity, gas, steam and air conditioning supply .....	b	102,6	102,9	104,0	103,0
dostawa wody; gospodarowanie ściekami i odpadami; rekultywacja <sup>Δ</sup> .....	a	3608,42	3655,82	3692,09	3772,34
water supply; sewerage, waste management and remediation activities .....	b	102,9	103,0	103,1	103,5
Budownictwo .....	a	3702,99	3793,07	3819,37	3886,48
Construction .....	b	104,2	104,7	104,1	104,3
Handel; naprawa pojazdów samochodowych <sup>Δ</sup> .....	a	3543,80	3560,27	3550,86	3562,94
Trade; repair of motor vehicles <sup>Δ</sup> .....	b	103,3	103,9	103,8	103,9
Transport i gospodarka magazynowa .....	a	3656,27	3651,61	3669,65	3753,69
Transportation and storage .....	b	106,6	104,8	104,4	103,9
Zakwaterowanie i gastronomia <sup>Δ</sup> .....	a	2731,35	2745,05	2768,91	2781,07
Accommodation and catering <sup>Δ</sup> .....	b	103,8	103,6	103,6	103,8
Informacja i komunikacja .....	a	6981,62	6908,00	6882,69	6884,35
Information and communication .....	b	104,5	103,2	103,1	103,1
Działalność finansowa i ubezpieczeniowa .....	a	6745,38	6740,91	6614,79	6515,25
Financial and insurance activities .....	b	106,4	103,4	103,9	101,4
Obsługa rynku nieruchomości <sup>Δ</sup> .....	a	4005,16	4059,58	4084,32	4157,33
Real estate activities .....	b	103,0	103,4	103,9	104,0
Działalność profesjonalna, naukowa i techniczna ...	a	5575,22	5575,84	5565,19	5621,77
Professional, scientific and technical activities .....	b	102,9	103,2	103,3	103,7
Administrowanie i działalność wspierająca <sup>Δ</sup> .....	a	2677,71	2708,15	2740,70	2757,56
Administrative and support service activities .....	b	104,3	104,8	105,6	105,3
Administracja publiczna i obrona narodowa; obowiązkowe zabezpieczenia społeczne .....	a	4169,37	4231,68	4258,95	4377,37
Public administration and defence; compulsory social security .....	b	102,1	103,0	103,0	103,1
Edukacja .....	a	3831,68	3738,86	3780,58	3833,77
Education .....	b	103,9	103,6	102,8	103,1
Opieka zdrowotna i pomoc społeczna .....	a	3362,20	3394,68	3434,55	3475,26
Human health and social work activities .....	b	101,9	102,2	102,6	102,3

**TABL. 10. PRACUJĄCY, PRZECIĘTNE ZATRUDNIENIE ORAZ PRZECIĘTNE MIESIĘCZNE WYNAGRODZENIE BRUTTO W GOSPODARCE NARODOWEJ WEDŁUG SEKTORÓW WŁASNOŚCI W I–IV KWARTALE 2014 R.**  
**EMPLOYED PERSONS, AVERAGE PAID EMPLOYMENT AND AVERAGE MONTHLY GROSS WAGES AND SALARIES IN NATIONAL ECONOMY BY OWNERSHIP SECTORS IN I–IV QUARTERS OF 2014**

WYSZCZEGÓLNIENIE <i>SPECIFICATION</i>	Pracujący <sup>a</sup> stan w dniu 31 grudnia 2014 <i>Employed persons<sup>a</sup></i> as of 31 December 2014	Przeciętne zatrudnienie <sup>a</sup> <i>Average</i> <i>paid employment<sup>a</sup></i>	Przeciętne miesięczne wynagrodzenie brutto w zł <i>Average monthly</i> <i>gross wages and</i> <i>salaries in zł</i>
	w tysiącach <i>in thousands</i>		
<b>OGÓŁEM</b> ..... <b>TOTAL</b>	<b>8608,7</b>	<b>8218,1</b>	<b>3783,46</b>
sektor publiczny <i>public sector</i> .....	3012,1	2908,1	4358,43
sektor prywatny <i>private sector</i> .....	5596,6	5310,0	3610,25
w tym: <i>of which:</i>			
Rolnictwo, leśnictwo, łowiectwo i rybactwo ..... <i>Agriculture, forestry and fishing</i>	82,4	70,0	4562,48
sektor publiczny <i>public sector</i> .....	31,5	31,4	6161,66
sektor prywatny <i>private sector</i> .....	50,9	38,6	3263,60
Przemysł ..... <i>Industry</i>	2557,9	2488,7	4082,63
sektor publiczny <i>public sector</i> .....	292,6	291,6	5465,17
sektor prywatny <i>private sector</i> .....	2265,3	2197,1	3899,15
górnictwo i wydobywanie ..... <i>mining and quarrying</i>	156,6	157,1	6867,96
sektor publiczny <i>public sector</i> .....	98,6	98,4	7213,98
sektor prywatny <i>private sector</i> .....	58,1	58,6	6287,21
przetwórstwo przemysłowe ..... <i>manufacturing</i>	2139,7	2072,6	3747,05
sektor publiczny <i>public sector</i> .....	53,8	53,5	4597,45
sektor prywatny <i>private sector</i> .....	2085,9	2019,1	3724,52
wytwarzanie i zaopatrywanie w energię elektryczną, gaz, parę wodną i gorącą wodę <sup>Δ</sup> .... <i>electricity, gas, steam and air conditioning supply</i>	128,0	128,3	6376,06
sektor publiczny <i>public sector</i> .....	45,6	46,9	5852,40
sektor prywatny <i>private sector</i> .....	82,4	81,4	6677,67
dostawa wody; gospodarowanie ściekami i odpadami; rekultywacja <sup>Δ</sup> ..... <i>water supply; sewerage, waste management and remediation</i> <i>activities</i>	133,6	130,7	3804,54
sektor publiczny <i>public sector</i> .....	94,6	92,7	3913,60
sektor prywatny <i>private sector</i> .....	39,0	37,9	3537,91
Budownictwo..... <i>Construction</i>	432,2	411,5	3887,51
sektor publiczny <i>public sector</i> .....	11,6	11,8	4289,06
sektor prywatny <i>private sector</i> .....	420,6	399,7	3875,64
Handel; naprawa pojazdów samochodowych <sup>Δ</sup> ..... <i>Trade; repair of motor vehicles<sup>Δ</sup></i>	1200,2	1129,8	3563,17
sektor publiczny <i>public sector</i> .....	2,8	3,0	4800,35
sektor prywatny <i>private sector</i> .....	1197,4	1126,8	3559,88

<sup>a</sup> Bez podmiotów gospodarczych o liczbie pracujących do 9 osób – patrz uwaga na str. 8, pkt 3.

<sup>a</sup> Excluding economic entities employing up to 9 persons – see note on page 12, item 3.

**TABL. 10. PRACUJĄCY, PRZECIĘTNE ZATRUDNIENIE ORAZ PRZECIĘTNE MIESIĘCZNE WYNAGRODZENIE BRUTTO W GOSPODARCE NARODOWEJ WEDŁUG SEKTORÓW WŁASNOŚCI W I-IV KWARTALE 2014 R. (dok.)**  
**EMPLOYED PERSONS, AVERAGE PAID EMPLOYMENT AND AVERAGE MONTHLY GROSS WAGES AND SALARIES IN NATIONAL ECONOMY BY OWNERSHIP SECTORS IN I-IV QUARTERS OF 2014 (cont.)**

WYSZCZEGÓLNIENIE SPECIFICATION	Pracujący <sup>a</sup> stan w dniu 31 grudnia 2014 <i>Employed persons<sup>a</sup> as of 31 December 2014</i>	Przeciętne zatrudnienie <sup>a</sup> <i>Average paid employment<sup>a</sup></i>	Przeciętne miesięczne wynagrodzenie brutto w zł <i>Average monthly gross wages and salaries in zł</i>
	w tysiącach <i>in thousands</i>		
Transport i gospodarka magazynowa .....	501,6	487,7	3758,19
<i>Transportation and storage</i>			
sektor publiczny <i>public sector</i> .....	242,7	236,8	4196,95
sektor prywatny <i>private sector</i> .....	258,9	250,9	3344,12
Zakwaterowanie i gastronomia <sup>Δ</sup> .....	131,5	115,1	2794,33
<i>Accommodation and catering<sup>Δ</sup></i>			
sektor publiczny <i>public sector</i> .....	12,1	11,5	3267,55
sektor prywatny <i>private sector</i> .....	119,4	103,6	2741,73
Informacja i komunikacja .....	190,0	182,2	6886,29
<i>Information and communication</i>			
sektor publiczny <i>public sector</i> .....	10,3	10,4	6238,79
sektor prywatny <i>private sector</i> .....	179,6	171,9	6925,40
Działalność finansowa i ubezpieczeniowa .....	283,3	255,9	6516,26
<i>Financial and insurance activities</i>			
sektor publiczny <i>public sector</i> .....	49,7	46,8	6817,41
sektor prywatny <i>private sector</i> .....	233,6	209,2	6448,89
Obsługa rynku nieruchomości <sup>Δ</sup> .....	115,5	112,4	4193,37
<i>Real estate activities</i>			
sektor publiczny <i>public sector</i> .....	31,6	31,0	4220,91
sektor prywatny <i>private sector</i> .....	83,9	81,4	4182,86
Działalność profesjonalna, naukowa i techniczna ....	263,4	250,3	5641,21
<i>Professional, scientific and technical activities</i>			
sektor publiczny <i>public sector</i> .....	74,9	72,4	4991,69
sektor prywatny <i>private sector</i> .....	188,6	177,9	5905,59
Administrowanie i działalność wspierająca <sup>Δ</sup> .....	361,8	333,5	2760,14
<i>Administrative and support service activities</i>			
sektor publiczny <i>public sector</i> .....	10,1	9,7	3535,93
sektor prywatny <i>private sector</i> .....	351,7	323,8	2736,95
Administracja publiczna i obrona narodowa; obowiązkowe zabezpieczenia społeczne .....	644,7	618,9	4661,77
<i>Public administration and defence; compulsory social security</i>			
sektor publiczny <i>public sector</i> .....	644,2	618,5	4661,93
sektor prywatny <i>private sector</i> .....	0,5	0,5	4454,91
Edukacja .....	1066,9	1015,1	4043,42
<i>Education</i>			
sektor publiczny <i>public sector</i> .....	969,1	925,5	4126,05
sektor prywatny <i>private sector</i> .....	97,7	89,7	3190,49
Opieka zdrowotna i pomoc społeczna .....	641,9	618,2	3528,42
<i>Human health and social work activities</i>			
sektor publiczny <i>public sector</i> .....	528,8	512,6	3595,40
sektor prywatny <i>private sector</i> .....	113,1	105,5	3203,07

<sup>a</sup> Bez podmiotów gospodarczych o liczbie pracujących do 9 osób – patrz uwaga na str. 8, pkt 3.

<sup>a</sup> Excluding economic entities employing up to 9 persons – see note on page 12, item 3.

**TABL. 11. STRUKTURA PRACUJĄCYCH, PRZECIĘTNEGO ZATRUDNIENIA ORAZ PRZECIĘTNEGO MIESIĘCZNEGO WYNAGRODZENIA BRUTTO W GOSPODARCE NARODOWEJ WEDŁUG SEKTORÓW WŁASNOŚCI W I–IV KWARTALE 2014 R.**  
**STRUCTURE OF EMPLOYED PERSONS, OF AVERAGE PAID EMPLOYMENT AND OF AVERAGE MONTHLY GROSS WAGES AND SALARIES IN NATIONAL ECONOMY BY OWNERSHIP SECTORS IN I–IV QUARTERS OF 2014**

WYSZCZEGÓLNIENIE <i>SPECIFICATION</i>	Pracujący <sup>a</sup> stan w dniu 31 grudnia 2014 <i>Employed persons <sup>a</sup></i> <i>as of</i> <i>31 December 2014</i>	Przeciętne zatrudnienie <sup>a</sup> <i>Average</i> <i>paid employment <sup>a</sup></i>	Przeciętne miesięczne wynagrodzenie brutto <i>Average monthly</i> <i>gross wages and</i> <i>salaries</i>
<b>OGÓŁEM</b> .....	<b>100,0</b>	<b>100,0</b>	<b>100,0</b>
<b>TOTAL</b>			
sektor publiczny <i>public sector</i> .....	35,0	35,4	115,2
sektor prywatny <i>private sector</i> .....	65,0	64,6	95,4
w tym: <i>of which:</i>			
Rolnictwo, leśnictwo, łowiectwo i rybactwo .....	100,0	100,0	100,0
<i>Agriculture, forestry and fishing</i>			
sektor publiczny <i>public sector</i> .....	38,2	44,8	135,1
sektor prywatny <i>private sector</i> .....	61,8	55,2	71,5
Przemysł .....	100,0	100,0	100,0
<i>Industry</i>			
sektor publiczny <i>public sector</i> .....	11,4	11,7	133,9
sektor prywatny <i>private sector</i> .....	88,6	88,3	95,5
górnictwo i wydobywanie .....	100,0	100,0	100,0
<i>mining and quarrying</i>			
sektor publiczny <i>public sector</i> .....	62,9	62,7	105,0
sektor prywatny <i>private sector</i> .....	37,1	37,3	91,5
przetwórstwo przemysłowe .....	100,0	100,0	100,0
<i>manufacturing</i>			
sektor publiczny <i>public sector</i> .....	2,5	2,6	122,7
sektor prywatny <i>private sector</i> .....	97,5	97,4	99,4
wytwarzanie i zaopatrywanie w energię elektryczną, gaz, parę wodną i gorącą wodę <sup>Δ</sup> ....	100,0	100,0	100,0
<i>electricity, gas, steam and air conditioning supply</i>			
sektor publiczny <i>public sector</i> .....	35,6	36,5	91,8
sektor prywatny <i>private sector</i> .....	64,4	63,5	104,7
dostawa wody; gospodarowanie ściekami i odpadami; rekultywacja <sup>Δ</sup> .....	100,0	100,0	100,0
<i>water supply; sewerage, waste management and remediation</i> <i>activities</i>			
sektor publiczny <i>public sector</i> .....	70,8	71,0	102,9
sektor prywatny <i>private sector</i> .....	29,2	29,0	93,0
Budownictwo .....	100,0	100,0	100,0
<i>Construction</i>			
sektor publiczny <i>public sector</i> .....	2,7	2,9	110,3
sektor prywatny <i>private sector</i> .....	97,3	97,1	99,7
Handel; naprawa pojazdów samochodowych <sup>Δ</sup> .....	100,0	100,0	100,0
<i>Trade; repair of motor vehicles<sup>Δ</sup></i>			
sektor publiczny <i>public sector</i> .....	0,2	0,3	134,7
sektor prywatny <i>private sector</i> .....	99,8	99,7	99,9

<sup>a</sup> Bez podmiotów gospodarczych o liczbie pracujących do 9 osób – patrz uwaga na str. 8, pkt 3.

<sup>a</sup> Excluding economic entities employing up to 9 persons – see note on page 12, item 3.

**TABL. 11. STRUKTURA PRACUJĄCYCH, PRZECIĘTNEGO ZATRUDNIENIA ORAZ PRZECIĘTNEGO MIESIĘCZNEGO WYNAGRODZENIA BRUTTO W GOSPODARCE NARODOWEJ WEDŁUG SEKTORÓW WŁASNOŚCI W I–IV KWARTALE 2014 R. (dok.)**

*STRUCTURE OF EMPLOYED PERSONS, OF AVERAGE PAID EMPLOYMENT AND OF AVERAGE MONTHLY GROSS WAGES AND SALARIES IN NATIONAL ECONOMY BY OWNERSHIP SECTORS IN I–IV QUARTERS OF 2014 (cont.)*

WYSZCZEGÓLNIENIE <i>SPECIFICATION</i>	Pracujący <sup>a</sup> stan w dniu 31 grudnia 2014 <i>Employed persons<sup>a</sup> as of 31 December 2014</i>	Przeciętne zatrudnienie <sup>a</sup> <i>Average paid employment<sup>a</sup></i>	Przeciętne miesięczne wynagrodzenie brutto <i>Average monthly gross wages and salaries</i>
Transport i gospodarka magazynowa .....	100,0	100,0	100,0
<i>Transportation and storage</i>			
sektor publiczny <i>public sector</i> .....	48,4	48,6	111,7
sektor prywatny <i>private sector</i> .....	51,6	51,4	89,0
Zakwaterowanie i gastronomia <sup>Δ</sup> .....	100,0	100,0	100,0
<i>Accommodation and catering<sup>Δ</sup></i>			
sektor publiczny <i>public sector</i> .....	9,2	10,0	116,9
sektor prywatny <i>private sector</i> .....	90,8	90,0	98,1
Informacja i komunikacja .....	100,0	100,0	100,0
<i>Information and communication</i>			
sektor publiczny <i>public sector</i> .....	5,4	5,7	90,6
sektor prywatny <i>private sector</i> .....	94,6	94,3	100,6
Działalność finansowa i ubezpieczeniowa .....	100,0	100,0	100,0
<i>Financial and insurance activities</i>			
sektor publiczny <i>public sector</i> .....	17,5	18,3	104,6
sektor prywatny <i>private sector</i> .....	82,5	81,7	99,0
Obsługa rynku nieruchomości <sup>Δ</sup> .....	100,0	100,0	100,0
<i>Real estate activities</i>			
sektor publiczny <i>public sector</i> .....	27,4	27,6	100,7
sektor prywatny <i>private sector</i> .....	72,6	72,4	99,7
Działalność profesjonalna, naukowa i techniczna ....	100,0	100,0	100,0
<i>Professional, scientific and technical activities</i>			
sektor publiczny <i>public sector</i> .....	28,4	28,9	88,5
sektor prywatny <i>private sector</i> .....	71,6	71,7	104,7
Administrowanie i działalność wspierająca <sup>Δ</sup> .....	100,0	100,0	100,0
<i>Administrative and support service activities</i>			
sektor publiczny <i>public sector</i> .....	2,8	2,9	128,1
sektor prywatny <i>private sector</i> .....	97,2	97,1	99,2
Administracja publiczna i obrona narodowa; obowiązkowe zabezpieczenia społeczne .....	100,0	100,0	100,0
<i>Public administration and defence; compulsory social security</i>			
sektor publiczny <i>public sector</i> .....	99,9	99,9	100,0
sektor prywatny <i>private sector</i> .....	0,1	0,1	95,6
Edukacja .....	100,0	100,0	100,0
<i>Education</i>			
sektor publiczny <i>public sector</i> .....	90,8	91,2	102,0
sektor prywatny <i>private sector</i> .....	9,2	8,8	78,9
Opieka zdrowotna i pomoc społeczna .....	100,0	100,0	100,0
<i>Human health and social work activities</i>			
sektor publiczny <i>public sector</i> .....	82,4	82,9	101,9
sektor prywatny <i>private sector</i> .....	17,6	17,1	90,8

<sup>a</sup> Bez podmiotów gospodarczych o liczbie pracujących do 9 osób – patrz uwaga na str. 8, pkt 3.

<sup>a</sup> Excluding economic entities employing up to 9 persons – see note on page 12, item 3.



**TABL. 12. PRACUJĄCY, PRZECIĘTNE ZATRUDNIENIE ORAZ PRZECIĘTNE MIESIĘCZNE WYNAGRODZENIE BRUTTO W SEKTORZE PRZEDSIĘBIORSTW WEDŁUG SEKTORÓW WŁASNOŚCI W I–IV KWARTALE 2014 R.**  
**EMPLOYED PERSONS, AVERAGE PAID EMPLOYMENT AND AVERAGE MONTHLY GROSS WAGES AND SALARIES IN ENTERPRISE SECTOR BY OWNERSHIP SECTORS IN I–IV QUARTERS OF 2014**

WYSZCZEGÓLNIENIE SPECIFICATION	Pracujący <sup>a</sup> stan w dniu 31 grudnia 2014 <i>Employed persons<sup>a</sup> as of 31 December 2014</i>	Przeciętne zatrudnienie <sup>a</sup> <i>Average paid employment<sup>a</sup></i>	Przeciętne miesięczne wynagrodzenie brutto w zł <i>Average monthly gross wages and salaries in zł</i>
	w tysiącach <i>in thousands</i>		
<b>SEKTOR PRZEDSIĘBIORSTW</b> ..... <i>ENTERPRISE SECTOR</i>	<b>5773,7</b>	<b>5529,5</b>	<b>3980,24</b>
sektor publiczny <i>public sector</i> .....	674,5	663,9	4840,93
sektor prywatny <i>private sector</i> .....	5099,2	4865,6	3862,80
w tym: <i>of which:</i>			
Przemysł ..... <i>Industry</i>	2541,6	2472,9	4086,96
sektor publiczny <i>public sector</i> .....	276,3	275,8	5583,04
sektor prywatny <i>private sector</i> .....	2265,3	2197,1	3899,15
górnictwo i wydobywanie ..... <i>mining and quarrying</i>	156,6	157,1	6867,96
sektor publiczny <i>public sector</i> .....	98,6	98,4	7213,98
sektor prywatny <i>private sector</i> .....	58,1	58,6	6287,21
przetwórstwo przemysłowe ..... <i>manufacturing</i>	2138,4	2071,5	3747,14
sektor publiczny <i>public sector</i> .....	52,5	52,4	4619,18
sektor prywatny <i>private sector</i> .....	2085,9	2019,1	3724,52
wytwarzanie i zaopatrywanie w energię elektryczną, gaz, parę wodną i gorącą wodę <sup>Δ</sup> .... <i>electricity, gas, steam and air conditioning supply</i>	127,8	128,1	6381,39
sektor publiczny <i>public sector</i> .....	45,4	46,7	5864,50
sektor prywatny <i>private sector</i> .....	82,4	81,4	6677,67
dostawa wody; gospodarowanie ściekami i odpadami; rekultywacja <sup>Δ</sup> ..... <i>water supply; sewerage, waste management and remediation activities</i>	118,8	116,3	3856,12
sektor publiczny <i>public sector</i> .....	79,8	78,3	4010,20
sektor prywatny <i>private sector</i> .....	39,0	37,9	3537,91
Budownictwo ..... <i>Construction</i>	430,7	409,9	3887,65
sektor publiczny <i>public sector</i> .....	10,1	10,2	4357,28
sektor prywatny <i>private sector</i> .....	420,6	399,7	3875,64
Handel; naprawa pojazdów samochodowych <sup>Δ</sup> ..... <i>Trade; repair of motor vehicles<sup>Δ</sup></i>	1200,1	1129,7	3563,12
sektor publiczny <i>public sector</i> .....	2,7	2,9	4831,17
sektor prywatny <i>private sector</i> .....	1197,4	1126,8	3559,88

<sup>a</sup> Bez podmiotów gospodarczych o liczbie pracujących do 9 osób – patrz uwaga na str. 8, pkt 3.

<sup>a</sup> Excluding economic entities employing up to 9 persons – see note on page 12, item 3.

**TABL. 12. PRACUJĄCY, PRZECIĘTNE ZATRUDNIENIE ORAZ PRZECIĘTNE MIESIĘCZNE WYNAGRODZENIE BRUTTO W SEKTORZE PRZEDSIĘBIORSTW WEDŁUG SEKTORÓW WŁASNOŚCI W I–IV KWARTALE 2014 R. (dok.)**  
**EMPLOYED PERSONS, AVERAGE PAID EMPLOYMENT AND AVERAGE MONTHLY GROSS WAGES AND SALARIES IN ENTERPRISE SECTOR BY OWNERSHIP SECTORS IN I–IV QUARTERS OF 2014 (cont.)**

WYSZCZEGÓLNIENIE SPECIFICATION	Pracujący <sup>a</sup> stan w dniu 31 grudnia 2014 <i>Employed persons<sup>a</sup> as of 31 December 2014</i>	Przeciętne zatrudnienie <sup>a</sup> <i>Average paid employment<sup>a</sup></i>	Przeciętne miesięczne wynagrodzenie brutto w zł <i>Average monthly gross wages and salaries in zł</i>
	w tysiącach <i>in thousands</i>		
Transport i gospodarka magazynowa .....	497,8	484,0	3754,02
<i>Transportation and storage</i>			
sektor publiczny <i>public sector</i> .....	238,9	233,1	4195,28
sektor prywatny <i>private sector</i> .....	258,9	250,9	3344,12
Zakwaterowanie i gastronomia <sup>Δ</sup> .....	124,3	108,4	2766,01
<i>Accommodation and catering<sup>Δ</sup></i>			
sektor publiczny <i>public sector</i> .....	4,9	4,8	3285,23
sektor prywatny <i>private sector</i> .....	119,4	103,6	2741,86
Informacja i komunikacja .....	188,1	180,4	6896,02
<i>Information and communication</i>			
sektor publiczny <i>public sector</i> .....	9,3	9,3	6261,30
sektor prywatny <i>private sector</i> .....	178,8	171,1	6930,66
Obsługa rynku nieruchomości <sup>Δ</sup> .....	98,4	95,6	4179,63
<i>Real estate activities</i>			
sektor publiczny <i>public sector</i> .....	14,5	14,3	4161,20
sektor prywatny <i>private sector</i> .....	83,9	81,4	4182,86
Działalność profesjonalna, naukowa i techniczna .....	193,7	183,5	5763,73
<i>Professional, scientific and technical activities</i>			
sektor publiczny <i>public sector</i> .....	13,4	13,1	4845,99
sektor prywatny <i>private sector</i> .....	180,3	170,4	5834,15
Administrowanie i działalność wspierająca <sup>Δ</sup> .....	357,8	329,6	2754,85
<i>Administrative and support service activities</i>			
sektor publiczny <i>public sector</i> .....	6,2	5,8	3763,00
sektor prywatny <i>private sector</i> .....	351,6	323,8	2736,84

<sup>a</sup> Bez podmiotów gospodarczych o liczbie pracujących do 9 osób – patrz uwaga na str. 8, pkt 3.

<sup>a</sup> Excluding economic entities employing up to 9 persons – see note on page 12, item 3.

**TABL. 13. STRUKTURA PRACUJĄCYCH, PRZECIĘTNEGO ZATRUDNIENIA ORAZ PRZECIĘTNEGO MIESIĘCZNEGO WYNAGRODZENIA BRUTTO W SEKTORZE PRZEDSIĘBIORSTW WEDŁUG SEKTORÓW WŁASNOŚCI W I-IV KWARTALE 2014 R.**

*STRUCTURE OF EMPLOYED PERSONS, OF AVERAGE PAID EMPLOYMENT AND OF AVERAGE MONTHLY GROSS WAGES AND SALARIES IN ENTERPRISE SECTOR BY OWNERSHIP SECTORS IN I-IV QUARTERS OF 2014*

WYSZCZEGÓLNIENIE <i>SPECIFICATION</i>	Pracujący <sup>a</sup> stan w dniu 31 grudnia 2014 <i>Employed persons<sup>a</sup> as of 31 December 2014</i>	Przeciętne zatrudnienie <sup>a</sup> <i>Average paid employment<sup>a</sup></i>	Przeciętne miesięczne wynagrodzenie brutto <i>Average monthly gross wages and salaries</i>
<b>SEKTOR PRZEDSIĘBIORSTW</b> ..... <b>ENTERPRISE SECTOR</b>	<b>100,0</b>	<b>100,0</b>	<b>100,0</b>
sektor publiczny <i>public sector</i> .....	11,7	12,0	121,6
sektor prywatny <i>private sector</i> .....	88,3	88,0	97,0
w tym: <i>of which:</i>			
Przemysł ..... <i>Industry</i>	100,0	100,0	100,0
sektor publiczny <i>public sector</i> .....	10,9	11,2	136,6
sektor prywatny <i>private sector</i> .....	89,1	88,8	95,4
górnictwo i wydobywanie ..... <i>mining and quarrying</i>	100,0	100,0	100,0
sektor publiczny <i>public sector</i> .....	62,9	62,7	105,0
sektor prywatny <i>private sector</i> .....	37,1	37,3	91,5
przetwórstwo przemysłowe ..... <i>manufacturing</i>	100,0	100,0	100,0
sektor publiczny <i>public sector</i> .....	2,5	2,5	123,3
sektor prywatny <i>private sector</i> .....	97,5	97,5	99,4
wytwarzanie i zaopatrywanie w energię elektryczną, gaz, parę wodną i gorącą wodę <sup>Δ</sup> .... <i>electricity, gas, steam and air conditioning supply</i>	100,0	100,0	100,0
sektor publiczny <i>public sector</i> .....	35,5	36,4	91,9
sektor prywatny <i>private sector</i> .....	64,5	63,6	104,6
dostawa wody; gospodarowanie ściekami i odpadami; rekultywacja <sup>Δ</sup> ..... <i>water supply; sewerage, waste management and remediation activities</i>	100,0	100,0	100,0
sektor publiczny <i>public sector</i> .....	67,2	67,4	104,0
sektor prywatny <i>private sector</i> .....	32,8	32,6	91,7
Budownictwo ..... <i>Construction</i>	100,0	100,0	100,0
sektor publiczny <i>public sector</i> .....	2,3	2,5	112,1
sektor prywatny <i>private sector</i> .....	97,7	97,5	99,7
Handel; naprawa pojazdów samochodowych <sup>Δ</sup> ..... <i>Trade; repair of motor vehicles<sup>Δ</sup></i>	100,0	100,0	100,0
sektor publiczny <i>public sector</i> .....	0,2	0,3	135,6
sektor prywatny <i>private sector</i> .....	99,8	99,7	99,9

<sup>a</sup> Bez podmiotów gospodarczych o liczbie pracujących do 9 osób – patrz uwaga na str. 8, pkt 3.

<sup>a</sup> Excluding economic entities employing up to 9 persons – see note on page 12, item 3.

**TABL. 13. STRUKTURA PRACUJĄCYCH, PRZECIĘTNEGO ZATRUDNIENIA ORAZ PRZECIĘTNEGO MIESIĘCZNEGO WYNAGRODZENIA BRUTTO W SEKTORZE PRZEDSIĘBIORSTW WEDŁUG SEKTORÓW WŁASNOŚCI W I–IV KWARTALE 2014 R. (dok.)**

*STRUCTURE OF EMPLOYED PERSONS, OF AVERAGE PAID EMPLOYMENT AND OF AVERAGE MONTHLY GROSS WAGES AND SALARIES IN ENTERPRISE SECTOR BY OWNERSHIP SECTORS IN I–IV QUARTERS OF 2014 (cont.)*

Wyszczególnienie <i>Specification</i>	Pracujący <sup>a</sup> stan w dniu 31 grudnia 2014 <i>Employed persons<sup>a</sup> as of 31 December 2014</i>	Przeciętne zatrudnienie <sup>a</sup> <i>Average paid employment<sup>a</sup></i>	Przeciętne miesięczne wynagrodzenie brutto <i>Average monthly gross wages and salaries</i>
Transport i gospodarka magazynowa .....	100,0	100,0	100,0
<i>Transportation and storage</i>			
sektor publiczny <i>public sector</i> .....	48,0	48,2	111,8
sektor prywatny <i>private sector</i> .....	52,0	51,8	89,1
Zakwaterowanie i gastronomia <sup>Δ</sup> .....	100,0	100,0	100,0
<i>Accommodation and catering<sup>Δ</sup></i>			
sektor publiczny <i>public sector</i> .....	4,0	4,4	118,8
sektor prywatny <i>private sector</i> .....	96,0	95,6	99,1
Informacja i komunikacja .....	100,0	100,0	100,0
<i>Information and communication</i>			
sektor publiczny <i>public sector</i> .....	4,9	5,2	90,8
sektor prywatny <i>private sector</i> .....	95,1	94,8	100,5
Obsługa rynku nieruchomości <sup>Δ</sup> .....	100,0	100,0	100,0
<i>Real estate activities</i>			
sektor publiczny <i>public sector</i> .....	14,7	14,9	99,6
sektor prywatny <i>private sector</i> .....	85,3	85,1	100,1
Działalność profesjonalna, naukowa i techniczna ....	100,0	100,0	100,0
<i>Professional, scientific and technical activities</i>			
sektor publiczny <i>public sector</i> .....	6,9	7,1	84,1
sektor prywatny <i>private sector</i> .....	93,1	92,9	101,2
Administrowanie i działalność wspierająca <sup>Δ</sup> .....	100,0	100,0	100,0
<i>Administrative and support service activities</i>			
sektor publiczny <i>public sector</i> .....	1,7	1,8	136,6
sektor prywatny <i>private sector</i> .....	98,3	98,2	99,3

<sup>a</sup> Bez podmiotów gospodarczych o liczbie pracujących do 9 osób – patrz uwaga na str. 8, pkt 3.

<sup>a</sup> Excluding economic entities employing up to 9 persons – see note on page 12, item 3.

**TABL. 14. PRACUJĄCY<sup>a</sup> WEDŁUG SEKCJI GOSPODARKI NARODOWEJ**  
**Stan w dniu 31 grudnia 2014 r.**  
**EMPLOYED PERSONS<sup>a</sup> BY SECTIONS OF NATIONAL ECONOMY**  
**As of 31 December 2014**

WYSZCZEGÓLNIENIE SPECIFICATION	Ogółem w tys. Total in thous.	31 XII 2013=100	30 IX 2014=100
<b>OGÓŁEM</b> ..... <b>TOTAL</b>	<b>8608,7</b>	<b>101,2</b>	<b>100,3</b>
w tym: of which:			
SEKTOR PRZEDSIĘBIORSTW ..... ENTERPRISE SECTOR	5773,7	101,4	100,0
Rolnictwo, leśnictwo, łowiectwo i rybactwo ..... Agriculture, forestry and fishing	82,4	99,0	98,9
Przemysł ..... Industry	2557,9	101,8	100,1
górnictwo i wydobywanie ..... mining and quarrying	156,6	95,4	98,7
przetwórstwo przemysłowe ..... manufacturing	2139,7	102,7	100,2
wytwarzanie i zaopatrywanie w energię elektryczną, gaz, parę wodną i gorącą wodę <sup>Δ</sup> ..... electricity, gas, steam and air conditioning supply	128,0	95,0	99,0
dostawa wody; gospodarowanie ściekami i odpadami; rekultywacja <sup>Δ</sup> ..... water supply; sewerage, waste management and remediation activities	133,6	101,5	100,1
Budownictwo ..... Construction	432,2	93,4	97,8
Handel; naprawa pojazdów samochodowych <sup>Δ</sup> ..... Trade; repair of motor vehicles <sup>Δ</sup>	1200,2	102,1	100,9
Transport i gospodarka magazynowa ..... Transportation and storage	501,6	101,4	99,9
Zakwaterowanie i gastronomia <sup>Δ</sup> ..... Accommodation and catering <sup>Δ</sup>	131,5	101,1	100,0
Informacja i komunikacja ..... Information and communication	190,0	104,0	101,2
Działalność finansowa i ubezpieczeniowa ..... Financial and insurance activities	283,3	99,8	101,0
Obsługa rynku nieruchomości <sup>Δ</sup> ..... Real estate activities	115,5	101,5	99,6
Działalność profesjonalna, naukowa i techniczna ..... Professional, scientific and technical activities	263,4	103,9	99,7
Administrowanie i działalność wspierająca <sup>Δ</sup> ..... Administrative and support service activities	361,8	103,3	98,6
Administracja publiczna i obrona narodowa; obowiązkowe zabezpieczenia społeczne ..... Public administration and defence; compulsory social security	644,7	101,0	99,7
Edukacja ..... Education	1066,9	101,2	101,9
Opieka zdrowotna i pomoc społeczna ..... Human health and social work activities	641,9	100,4	101,4

<sup>a</sup> Bez podmiotów gospodarczych o liczbie pracujących do 9 osób – patrz uwaga na str. 8 pkt 3.  
<sup>a</sup> Excluding economic entities employing up to 9 persons – see note on page 12, item 3.

**TABL. 15. PRZECIĘTNE ZATRUDNIENIE WEDŁUG SEKCJI GOSPODARKI NARODOWEJ  
ORAZ FORM FINANSOWANIA W I–IV KWARTALE 2014 R.<sup>1</sup>**  
*AVERAGE PAID EMPLOYMENT BY SECTIONS OF NATIONAL ECONOMY AND BY FINANCING FORM  
IN I–IV QUARTERS OF 2014<sup>1</sup>*

WYSZCZEGÓLNIENIE SPECIFICATION  a – w tysiącach <i>in thousands</i> b – I–IV kw. (q.) 2013=100	Ogółem <i>Total</i>	Formy finansowania <i>Financing form</i>	
		jednostki samofinansujące <i>self-financing units</i>	jednostki sfery budżetowej <i>budgetary sphere units</i>
<b>OGÓŁEM</b> ..... a	<b>8218,1</b>	<b>6663,9</b>	<b>1554,2</b>
<b>TOTAL</b> ..... b	<b>100,2</b>	<b>100,4</b>	<b>99,5</b>
w tym: <i>of which:</i>			
SEKTOR PRZEDSIĘBIORSTW ..... a	5529,5	5529,5	–
ENTERPRISE SECTOR ..... b	100,6	100,6	–
Rolnictwo, leśnictwo, łowiectwo i rybactwo ..... a	70,0	69,8	0,3
<i>Agriculture, forestry and fishing</i> ..... b	99,3	99,3	91,9
Przemysł ..... a	2488,7	2473,7	15,0
<i>Industry</i> ..... b	101,0	101,1	93,8
górnictwo i wydobywanie ..... a	157,1	157,1	–
<i>mining and quarrying</i> ..... b	93,5	93,5	–
przetwórstwo przemysłowe ..... a	2072,6	2072,2	0,4
<i>manufacturing</i> ..... b	102,1	102,1	102,3
wytwarzanie i zaopatrywanie w energię elektryczną, gaz, parę wodną i gorącą wodę <sup>Δ</sup> ..... a	128,3	128,1	0,2
<i>electricity, gas, steam and air conditioning supply</i> ..... b	94,5	94,5	93,4
dostawa wody; gospodarowanie ściekami i odpadami; rekultywacja <sup>Δ</sup> ..... a	130,7	116,3	14,4
<i>water supply; sewerage, waste management and remediation activities</i> ..... b	101,4	102,4	93,6
Budownictwo ..... a	411,5	410,6	0,9
<i>Construction</i> ..... b	92,3	92,3	105,4
Handel; naprawa pojazdów samochodowych <sup>Δ</sup> ..... a	1129,8	1129,7	x
<i>Trade; repair of motor vehicles<sup>Δ</sup></i> ..... b	101,3	101,3	x
Transport i gospodarka magazynowa ..... a	487,7	484,0	3,7
<i>Transportation and storage</i> ..... b	100,1	100,1	95,5
Zakwaterowanie i gastronomia <sup>Δ</sup> ..... a	115,1	108,8	6,3
<i>Accommodation and catering<sup>Δ</sup></i> ..... b	98,6	98,7	97,4
Informacja i komunikacja ..... a	182,2	181,6	x
<i>Information and communication</i> ..... b	103,1	103,1	x
Działalność finansowa i ubezpieczeniowa ..... a	255,9	255,8	x
<i>Financial and insurance activities</i> ..... b	98,7	98,7	x
Obsługa rynku nieruchomości <sup>Δ</sup> ..... a	112,4	97,8	14,6
<i>Real estate activities</i> ..... b	101,0	101,8	95,5
Działalność profesjonalna, naukowa i techniczna ..... a	250,3	236,4	13,9
<i>Professional, scientific and technical activities</i> ..... b	104,6	104,7	103,1
Administrowanie i działalność wspierająca <sup>Δ</sup> ..... a	333,5	329,6	x
<i>Administrative and support service activities</i> ..... b	102,4	102,4	x
Administracja publiczna i obrona narodowa; obowiązkowe zabezpieczenia społeczne ..... a	618,9	65,7	553,2
<i>Public administration and defence; compulsory social security</i> ..... b	99,5	98,2	99,7
Edukacja ..... a	1015,1	242,5	772,6
<i>Education</i> ..... b	100,0	101,7	99,4
Opieka zdrowotna i pomoc społeczna ..... a	618,2	472,6	145,6
<i>Human health and social work activities</i> ..... b	99,4	99,3	99,7

<sup>1</sup> Bez podmiotów gospodarczych o liczbie pracujących do 9 osób – patrz uwaga na str. 8, pkt 3.

<sup>1</sup> Excluding economic entities employing up to 9 persons – see note on page 12, item 3.

**TABL. 16. CZAS PRZEPRACOWANY I NIEPRZEPRACOWANY 1 ZATRUDNIONEGO WEDŁUG SEKCJI GOSPODARKI NARODOWEJ W I–IV KWARTALE 2014 R.<sup>1</sup>**  
**TIME WORKED AND TIME NOT WORKED PER 1 EMPLOYEE BY SECTIONS OF NATIONAL ECONOMY IN I–IV QUARTERS OF 2014<sup>1</sup>**

WYSZCZEGÓLNIENIE SPECIFICATION	Ogółem Total	Czas przepracowany Time worked	Czas nieprzepracowany Time not worked
	w godzinach in hours		
<b>OGÓŁEM</b> .....	<b>1991</b>	<b>1702</b>	<b>289</b>
<b>TOTAL</b>			
w tym: of which:			
Rolnictwo, leśnictwo, łowiectwo i rybactwo .....	2073	1813	260
<i>Agriculture, hunting and forestry</i>			
Przemysł .....	2073	1775	298
<i>Industry</i>			
górnictwo i wydobywanie .....	2112	1715	397
<i>mining and quarrying</i>			
przetwórstwo przemysłowe .....	2076	1786	290
<i>manufacturing</i>			
wytwarzanie i zaopatrywanie w energię elektryczną, gaz, parę wodną i gorącą wodę <sup>Δ</sup> .....	2013	1675	338
<i>electricity, gas, steam and air conditioning supply</i>			
dostawa wody; gospodarowanie ściekami i odpadami; rekultywacja <sup>Δ</sup> .....	2050	1767	283
<i>water supply; sewerage, waste management and remediation     activities</i>			
Budownictwo .....	2086	1826	260
<i>Construction</i>			
Handel; naprawa pojazdów samochodowych <sup>Δ</sup> .....	2063	1782	281
<i>Trade; repair of motor vehicles <sup>Δ</sup></i>			
Transport i gospodarka magazynowa .....	2063	1789	274
<i>Transportation and storage</i>			
Zakwaterowanie i gastronomia <sup>Δ</sup> .....	2064	1793	271
<i>Accommodation and catering <sup>Δ</sup></i>			
Informacja i komunikacja .....	2053	1767	286
<i>Information and communication</i>			
Działalność finansowa i ubezpieczeniowa .....	2036	1724	312
<i>Financial and insurance activities</i>			
Obsługa rynku nieruchomości <sup>Δ</sup> .....	2025	1734	291
<i>Real estate activities</i>			
Działalność profesjonalna, naukowa i techniczna .....	2049	1758	291
<i>Professional, scientific and technical activities</i>			
Administrowanie i działalność wspierająca <sup>Δ</sup> .....	2064	1790	274
<i>Administrative and support service activities</i>			
Administracja publiczna i obrona narodowa; obowiązkowe zabezpieczenia społeczne .....	2032	1700	332
<i>Public administration and defence; compulsory social security</i>			
Edukacja .....	1521	1258	263
<i>Education</i>			
Opieka zdrowotna i pomoc społeczna .....	1992	1691	301
<i>Human health and social work activities</i>			

<sup>1</sup> Bez podmiotów gospodarczych o liczbie pracujących do 9 osób – patrz uwaga na str. 8, pkt 3.

<sup>1</sup> Excluding economic entities employing up to 9 persons – see note on page 12, item 3.

**TABL. 17. PRZECIĘTNE MIESIĘCZNE WYNAGRODZENIE BRUTTO WEDŁUG SEKCJI  
GOSPODARKI NARODOWEJ ORAZ FORM FINANSOWANIA W I-IV KWARTALE 2014 R.  
AVERAGE MONTHLY GROSS WAGES AND SALARIES BY SECTIONS OF NATIONAL ECONOMY AND BY  
FINANCING FORM IN I-IV QUARTERS OF 2014**

WYSZCZEGÓLNIENIE <i>SPECIFICATION</i> a – w złotych <i>in zloty</i> b – I-IV kw. (q.) 2013=100	Ogółem <i>Total</i>	Formy finansowania <i>Financing form</i>	
		jednostki samofinansujące <i>self-financing units</i>	jednostki sfery budżetowej <i>budgetary sphere units</i>
<b>O G Ó Ł E M</b> .....	<b>3783,46</b>	<b>4084,20</b>	<b>4109,11</b>
<b>TOTAL</b> .....	<b>103,4</b>	<b>103,5</b>	<b>102,8</b>
w tym: <i>of which:</i>			
SEKTOR PRZEDSIĘBIORSTW .....	3980,24	3980,24	–
ENTERPRISE SECTOR .....	103,7	103,7	–
Rolnictwo, leśnictwo, łowiectwo i rybactwo .....	4562,48	4562,86	4465,01
<i>Agriculture, forestry and fishing</i> .....	103,5	103,5	102,6
Przemysł .....	4082,63	4086,87	3382,44
<i>Industry</i> .....	103,2	103,2	104,0
górnictwo i wydobywanie .....	6867,96	6867,96	–
<i>mining and quarrying</i> .....	101,8	101,8	–
przetwórstwo przemysłowe .....	3747,05	3747,15	3161,53
<i>manufacturing</i> .....	104,3	104,3	100,6
wytwarzanie i zaopatrywanie w energię elektryczną, gaz, parę wodną i gorącą wodę <sup>Δ</sup> .....	6376,06	6381,39	3354,42
<i>electricity, gas, steam and air conditioning supply</i> .....	103,0	103,0	104,6
dostawa wody; gospodarowanie ściekami i odpadami; rekultywacja <sup>Δ</sup> .....	3804,54	3856,12	3388,33
<i>water supply; sewerage, waste management and remediation activities</i> .....	103,4	103,2	104,1
Budownictwo .....	3887,51	3885,03	4977,77
<i>Construction</i> .....	104,3	104,3	107,0
Handel; naprawa pojazdów samochodowych <sup>Δ</sup> .....	3563,17	3563,14	x
<i>Trade; repair of motor vehicles<sup>Δ</sup></i> .....	103,9	103,9	x
Transport i gospodarka magazynowa .....	3758,19	3754,02	4302,24
<i>Transportation and storage</i> .....	103,8	103,8	106,0
Zakwaterowanie i gastronomia <sup>Δ</sup> .....	2794,33	2765,96	3282,34
<i>Accommodation and catering<sup>Δ</sup></i> .....	103,8	103,9	103,4
Informacja i komunikacja .....	6886,29	6890,56	x
<i>Information and communication</i> .....	103,0	103,0	x
Działalność finansowa i ubezpieczeniowa .....	6516,26	6517,21	x
<i>Financial and insurance activities</i> .....	101,4	101,4	x
Obsługa rynku nieruchomości <sup>Δ</sup> .....	4193,37	4237,95	3895,77
<i>Real estate activities</i> .....	103,9	103,8	103,9
Działalność profesjonalna, naukowa i techniczna .....	5641,21	5717,38	4345,42
<i>Professional, scientific and technical activities</i> .....	103,6	103,6	103,8
Administrowanie i działalność wspierająca <sup>Δ</sup> .....	2760,14	2754,96	x
<i>Administrative and support service activities</i> .....	105,3	105,3	x
Administracja publiczna i obrona narodowa; obowiązkowe zabezpieczenia społeczne .....	4661,77	4298,96	4704,87
<i>Public administration and defence; compulsory social security</i> .....	103,1	102,0	103,2
Edukacja .....	4043,42	4549,57	3884,53
<i>Education</i> .....	103,0	105,4	102,0
Opieka zdrowotna i pomoc społeczna .....	3528,42	3605,57	3278,02
<i>Human health and social work activities</i> .....	102,3	101,9	103,8



**TABL. 18. WSKAŹNIK WYNAGRODZENIA REALNEGO BRUTTO  
WEDŁUG FORM FINANSOWANIA W I–IV KWARTALE 2014 R.  
AVERAGE MONTHLY GROSS REAL WAGES AND SALARIES BY FINANCING FORM IN I–IV QUARTERS OF 2014**

WYSZCZEGÓLNIENIE <i>SPECIFICATION</i>	Ogółem <i>Total</i>	Formy finansowania <i>Financing form</i>	
		jednostki samofinansujące <i>self-financing units</i>	jednostki sfery budżetowej <i>budgetary sphere units</i>
I–IV kw. (q.) 2013=100			
<b>OGÓŁEM</b> .....	<b>103,4</b>	<b>103,5</b>	<b>102,8</b>
<b>TOTAL</b>			
w tym: <i>of which:</i>			
SEKTOR PRZEDSIĘBIORSTW .....	103,7	103,7	–
<i>ENTERPRISE SECTOR</i>			
Rolnictwo, leśnictwo, łowiectwo i rybactwo .....	103,5	103,5	102,6
<i>Agriculture, forestry and fishing</i>			
Przemysł .....	103,2	103,2	104,0
<i>Industry</i>			
górnictwo i wydobywanie .....	101,8	101,8	–
<i>mining and quarrying</i>			
przetwórstwo przemysłowe .....	104,3	104,3	100,6
<i>manufacturing</i>			
wytwarzanie i zaopatrywanie w energię elektryczną, gaz, parę wodną i gorącą wodę <sup>Δ</sup> .....	103,0	103,0	104,6
<i>electricity, gas, steam and air conditioning supply</i>			
dostawa wody; gospodarowanie ściekami i odpadami; rekultywacja <sup>Δ</sup> .....	103,4	103,2	104,1
<i>water supply; sewerage, waste management and remediation activities</i>			
Budownictwo .....	104,3	104,3	107,0
<i>Construction</i>			
Handel; naprawa pojazdów samochodowych <sup>Δ</sup> .....	103,9	103,9	x
<i>Trade; repair of motor vehicles<sup>Δ</sup></i>			
Transport i gospodarka magazynowa .....	103,8	103,8	106,0
<i>Transportation and storage</i>			
Zakwaterowanie i gastronomia <sup>Δ</sup> .....	103,8	103,9	103,4
<i>Accommodation and catering<sup>Δ</sup></i>			
Informacja i komunikacja .....	103,0	103,0	x
<i>Information and communication</i>			
Działalność finansowa i ubezpieczeniowa .....	101,4	101,4	x
<i>Financial and insurance activities</i>			
Obsługa rynku nieruchomości <sup>Δ</sup> .....	103,9	103,8	103,9
<i>Real estate activities</i>			
Działalność profesjonalna, naukowa i techniczna .....	103,6	103,6	103,8
<i>Professional, scientific and technical activities</i>			
Administrowanie i działalność wspierająca <sup>Δ</sup> .....	105,3	105,3	x
<i>Administrative and support service activities</i>			
Administracja publiczna i obrona narodowa; obowiązkowe zabezpieczenia społeczne .....	103,1	102,0	103,2
<i>Public administration and defence; compulsory social security</i>			
Edukacja .....	103,0	105,4	102,0
<i>Education</i>			
Opieka zdrowotna i pomoc społeczna .....	102,3	101,9	103,8
<i>Human health and social work activities</i>			

**TABL. 19. PRZECIĘTNE MIESIĘCZNE WYNAGRODZENIE BRUTTO BEZ WYPŁAT NAGRÓD ROCZNYCH<sup>1</sup> WEDŁUG SEKCJI GOSPODARKI NARODOWEJ ORAZ FORM FINANSOWANIA W I-IV KWARTALE 2014 R.**  
**AVERAGE MONTHLY GROSS WAGES AND SALARIES EXCLUDING ANNUAL BONUSES<sup>1</sup> BY SECTIONS OF NATIONAL ECONOMY AND BY FINANCING FORM IN I-IV QUARTERS OF 2014**

WYSZCZEGÓLNIENIE SPECIFICATION  a – w złotych <i>in zloty</i> b – I-IV kw. (q.) 2013=100	Ogółem <i>Total</i>	Formy finansowania <i>Financing form</i>	
		jednostki samofinansujące <i>self-financing units</i>	jednostki sfery budżetowej <i>budgetary sphere units</i>
<b>OGÓŁEM</b> .....	<b>3735,85</b>	<b>4082,60</b>	<b>3824,99</b>
<b>TOTAL</b> .....	<b>103,4</b>	<b>103,5</b>	<b>102,8</b>
w tym: <i>of which:</i>			
SEKTOR PRZEDSIĘBIORSTW .....	3978,71	3978,71	–
ENTERPRISE SECTOR .....	103,7	103,7	–
Rolnictwo, leśnictwo, łowiectwo i rybactwo .....	4552,55	4554,17	4135,76
<i>Agriculture, forestry and fishing</i> .....	103,4	103,4	102,6
Przemysł .....	4078,61	4084,22	3151,48
<i>Industry</i> .....	103,3	103,2	104,3
górnictwo i wydobywanie .....	6867,96	6867,96	–
<i>mining and quarrying</i> .....	101,8	101,8	–
przetwórstwo przemysłowe .....	3744,49	3744,62	2948,38
<i>manufacturing</i> .....	104,4	104,4	100,6
wytwarzanie i zaopatrywanie w energię elektryczną, gaz, parę wodną i gorącą wodę <sup>Δ</sup> .....	6372,34	6378,10	3107,12
<i>electricity, gas, steam and air conditioning supply</i> .....	103,0	103,0	104,5
dostawa wody; gospodarowanie ściekami i odpadami; rekultywacja <sup>Δ</sup> .....	3772,34	3848,57	3157,18
<i>water supply; sewerage, waste management and remediation activities</i> .....	103,5	103,2	104,4
Budownictwo .....	3886,48	3884,70	4669,44
<i>Construction</i> .....	104,3	104,3	108,2
Handel; naprawa pojazdów samochodowych <sup>Δ</sup> .....	3562,94	3562,92	x
<i>Trade; repair of motor vehicles<sup>Δ</sup></i> .....	103,9	103,9	x
Transport i gospodarka magazynowa .....	3753,69	3751,75	4006,89
<i>Transportation and storage</i> .....	103,9	103,8	106,1
Zakwaterowanie i gastronomia <sup>Δ</sup> .....	2781,07	2765,28	3052,76
<i>Accommodation and catering<sup>Δ</sup></i> .....	103,8	103,9	103,5
Informacja i komunikacja .....	6884,35	6889,80	x
<i>Information and communication</i> .....	103,1	103,0	x
Działalność finansowa i ubezpieczeniowa .....	6515,25	6516,46	x
<i>Financial and insurance activities</i> .....	101,4	101,4	x
Obsługa rynku nieruchomości <sup>Δ</sup> .....	4157,33	4235,76	3633,74
<i>Real estate activities</i> .....	104,0	103,8	104,2
Działalność profesjonalna, naukowa i techniczna .....	5621,77	5712,87	4072,13
<i>Professional, scientific and technical activities</i> .....	103,7	103,6	104,0
Administrowanie i działalność wspierająca <sup>Δ</sup> .....	2757,56	2754,82	x
<i>Administrative and support service activities</i> .....	105,3	105,4	x
Administracja publiczna i obrona narodowa; obowiązkowe zabezpieczenia społeczne .....	4377,37	4298,96	4386,69
<i>Public administration and defence; compulsory social security</i> .....	103,1	102,0	103,2
Edukacja .....	3833,77	4549,25	3609,18
<i>Education</i> .....	103,1	105,4	102,1
Opieka zdrowotna i pomoc społeczna .....	3475,26	3605,02	3054,15
<i>Human health and social work activities</i> .....	102,3	101,9	103,9

<sup>1</sup> Z tytułu udziału w zysku do podziału i w nadwyżce bilansowej w spółdzielniach oraz dodatkowe wynagrodzenia roczne dla pracowników jednostek sfery budżetowej.

<sup>1</sup> From profit and balance surplus in co-operatives as well as annual extra wages and salaries for employees of budgetary sphere entities.

**TABL. 20. PRZECIĘTNE MIESIĘCZNE WYNAGRODZENIE W GOSPODARCE NARODOWEJ  
WEDŁUG REGIONÓW I WOJEWÓDZTW W IV KWARTALE 2014 R.<sup>a</sup>**  
*AVERAGE MONTHLY WAGES AND SALARIES IN NATIONAL ECONOMY BY REGIONS AND VOIVODSHIPS  
IN IV QUARTER OF 2014<sup>a</sup>*

REGIONY REGIONS WOJEWÓDZTWA VOIVODSHIPS	Przeciętne miesięczne wynagrodzenia brutto w zł <i>Average monthly gross wages and salaries in zł</i>	
	ogółem <i>total</i>	w tym bez wypłat nagród rocznych <sup>b</sup> <i>of which excluding annual bonuses<sup>b</sup></i>
<b>Region Centralny</b> .....	<b>4813,25</b>	<b>4809,41</b>
Łódzkie .....	3876,61	3875,36
Mazowieckie .....	5047,50	5043,01
<b>Region Południowy</b> .....	<b>4247,31</b>	<b>4246,04</b>
Małopolskie .....	3915,68	3913,85
Śląskie .....	4458,74	4457,82
<b>Region Wschodni</b> .....	<b>3663,21</b>	<b>3660,67</b>
Lubelskie .....	3781,29	3776,01
Podkarpackie .....	3571,09	3570,35
Podlaskie .....	3716,84	3715,75
Świętokrzyskie .....	3581,68	3579,16
<b>Region Północno-zachodni</b> .....	<b>3756,24</b>	<b>3755,00</b>
Lubuskie .....	3580,76	3580,34
Wielkopolskie .....	3772,30	3771,03
Zachodniopomorskie .....	3817,55	3815,85
<b>Region Południowo-zachodni</b> .....	<b>4163,61</b>	<b>4162,00</b>
Dolnośląskie .....	4265,88	4263,90
Opolskie .....	3736,76	3736,69
<b>Region Północny</b> .....	<b>3821,05</b>	<b>3818,92</b>
Kujawsko-pomorskie .....	3588,51	3587,03
Pomorskie .....	4164,33	4161,90
Warmińsko-mazurskie .....	3535,68	3533,07

<sup>a</sup> Bez podmiotów gospodarczych o liczbie pracujących do 9 osób – patrz uwaga na str. 8, pkt 3. <sup>b</sup> Z tytułu udziału w zysku do podziału i w nadwyżce bilansowej w spółdzielniach oraz dodatkowe wynagrodzenia roczne dla pracowników jednostek sfery budżetowej.

<sup>a</sup> Excluding economic entities employing up to 9 persons – see note on page 12, item 3. <sup>b</sup> From profit and balance surplus in co-operatives as well as annual extra wages and salaries for employees of budgetary sphere entities.

**TABL. 21. PRZECIĘTNE MIESIĘCZNE WYNAGRODZENIE W GOSPODARCE NARODOWEJ  
WEDŁUG REGIONÓW I WOJEWÓDZTW W I–IV KWARTALE 2014 R.<sup>a</sup>**  
*AVERAGE MONTHLY WAGES AND SALARIES IN NATIONAL ECONOMY BY REGIONS AND VOIVODSHIPS  
IN I–IV QUARTERS OF 2014<sup>a</sup>*

REGIONY REGIONS WOJEWÓDZTWA VOIVODSHIPS	Przeciętne miesięczne wynagrodzenia brutto w zł <i>Average monthly gross wages and salaries in zł</i>	
	ogółem <i>total</i>	w tym bez wypłat nagród rocznych <sup>b</sup> <i>of which excluding annual bonuses<sup>b</sup></i>
<b>Region Centralny</b> .....	<b>4729,40</b>	<b>4681,99</b>
Łódzkie .....	3735,46	3676,97
Mazowieckie .....	4980,99	4936,39
<b>Region Południowy</b> .....	<b>4044,75</b>	<b>3994,14</b>
Małopolskie .....	3819,51	3765,51
Śląskie .....	4188,79	4140,36
<b>Region Wschodni</b> .....	<b>3574,97</b>	<b>3501,19</b>
Lubelskie .....	3659,25	3582,75
Podkarpackie .....	3496,79	3429,49
Podlaskie .....	3620,05	3538,00
Świętokrzyskie .....	3534,56	3460,07
<b>Region Północno-zachodni</b> .....	<b>3686,72</b>	<b>3633,96</b>
Lubuskie .....	3514,50	3447,10
Wielkopolskie .....	3700,80	3657,63
Zachodniopomorskie .....	3753,80	3680,61
<b>Region Południowo-zachodni</b> .....	<b>4042,97</b>	<b>3988,33</b>
Dolnośląskie .....	4119,94	4070,46
Opolskie .....	3722,12	3645,93
<b>Region Północny</b> .....	<b>3759,82</b>	<b>3695,95</b>
Kujawsko-pomorskie .....	3529,90	3467,57
Pomorskie .....	4100,07	4040,28
Warmińsko-mazurskie .....	3472,41	3398,01

<sup>a</sup> Bez podmiotów gospodarczych o liczbie pracujących do 9 osób – patrz uwaga na str. 8, pkt 3. <sup>b</sup> Z tytułu udziału w zysku do podziału i w nadwyżce bilansowej w spółdzielniach oraz dodatkowe wynagrodzenia roczne dla pracowników jednostek sfery budżetowej.

<sup>a</sup> Excluding economic entities employing up to 9 persons – see note on page 12, item 3. <sup>b</sup> From profit and balance surplus in co-operatives as well as annual extra wages and salaries for employees of budgetary sphere entities.

**TABL. 22. WYNAGRODZENIA WEDŁUG SEKCJI GOSPODARKI NARODOWEJ  
W I-IV KWARTAŁE 2014 R.  
WAGES AND SALARIES BY SECTIONS OF NATIONAL ECONOMY IN I-IV QUARTERS OF 2014**

WYSZCZEGÓLNIENIE <i>SPECIFICATION</i>	Wynagrodzenia brutto <i>Gross wages and salaries</i>	
	ogółem <i>total</i>	w tym bez wypłat nagród rocznych <sup>1</sup> <i>of which excluding annual bonuses<sup>1</sup></i>
a – w mln złotych <i>in mln zloty</i> b – I-IV kw. (q.) 2013=100		
<b>OGÓŁEM</b> .....	<b>403237,3</b>	<b>397809,8</b>
<b>TOTAL</b> .....	<b>103,6</b>	<b>103,6</b>
w tym: <i>of which:</i>		
SEKTOR PRZEDSIĘBIORSTW .....	264102,8	264001,2
<i>ENTERPRISE SECTOR</i> .....	104,4	104,4
Rolnictwo, leśnictwo, łowiectwo i rybactwo .....	3833,8	3825,5
<i>Agriculture, forestry and fishing</i> .....	102,8	102,7
Przemysł .....	121923,5	121803,5
<i>Industry</i> .....	104,3	104,3
górnictwo i wydobywanie .....	12946,3	12946,3
<i>mining and quarrying</i> .....	95,2	95,2
przetwórstwo przemysłowe .....	93193,2	93129,4
<i>manufacturing</i> .....	106,5	106,5
wytwarzanie i zaopatrywanie w energię elektryczną, gaz, parę wodną i gorącą wodę <sup>Δ</sup> .....	9818,5	9812,8
<i>electricity, gas, steam and air conditioning supply</i> .....	97,3	97,3
dostawa wody; gospodarowanie ściekami i odpadami; rekultywacja <sup>Δ</sup> .....	5965,5	5915,0
<i>water supply; sewerage, waste management and remediation activities</i> .....	104,8	104,9
Budownictwo .....	19197,6	19192,5
<i>Construction</i> .....	96,3	96,3
Handel; naprawa pojazdów samochodowych <sup>Δ</sup> .....	48307,9	48304,8
<i>Trade; repair of motor vehicles<sup>Δ</sup></i> .....	105,3	105,3
Transport i gospodarka magazynowa .....	21995,1	21968,8
<i>Transportation and storage</i> .....	103,9	103,9
Zakwaterowanie i gastronomia <sup>Δ</sup> .....	3858,9	3840,6
<i>Accommodation and catering<sup>Δ</sup></i> .....	102,3	102,4
Informacja i komunikacja .....	15059,1	15054,8
<i>Information and communication</i> .....	106,3	106,3
Działalność finansowa i ubezpieczeniowa .....	20013,7	20010,6
<i>Financial and insurance activities</i> .....	100,1	100,1
Obsługa rynku nieruchomości <sup>Δ</sup> .....	5655,7	5607,1
<i>Real estate activities</i> .....	104,9	105,0
Działalność profesjonalna, naukowa i techniczna .....	16945,2	16886,8
<i>Professional, scientific and technical activities</i> .....	108,4	108,4
Administrowanie i działalność wspierająca <sup>Δ</sup> .....	11046,6	11036,3
<i>Administrative and support service activities</i> .....	107,8	107,8
Administracja publiczna i obrona narodowa; obowiązkowe zabezpieczenia społeczne i zdrowotne <sup>Δ</sup> .....	34624,6	32512,3
<i>Public administration and defence; compulsory social security</i> .....	102,6	102,6
Edukacja .....	49254,1	46700,3
<i>Education</i> .....	102,9	103,1
Opieka zdrowotna i pomoc społeczna .....	26175,0	25780,7
<i>Human health and social work activities</i> .....	101,7	101,7

*1 Z tytułu udziału w zysku do podziału i w nadwyżce bilansowej w spółdzielniach oraz dodatkowe wynagrodzenia roczne dla pracowników jednostek sfery budżetowej.*

*1 From profit and balance surplus in co-operatives as well as annual extra wages and salaries for employees of budgetary sphere entities..*

**TABL. 23. ZALEGŁOŚCI W WYPŁACIE WYNAGRODZEŃ WEDŁUG SEKCJI GOSPODARKI NARODOWEJ W KOŃCU 2014 R.<sup>1</sup>**  
**BACK PAY BY SECTION OF NATIONAL ECONOMY AS OF THE END OF 2014<sup>1</sup>**

WYSZCZEGÓLNIENIE SPECIFICATION		Liczba jednostek, w których wystąpiły zaległości Number of economic units, in which back pays were not paid	Przeciętne zatrudnienie Average paid employment	Liczba osób wobec, których wystąpiły zaległości w wypłacie Number of persons who must receive back pay	Wysokość zaległości przypadająca na jednego pracownika w zł Back pay per employee in zł
<i>a</i> - stan w dniu 31 grudnia 2014 <i>a</i> - as of 31 December 2014					
<i>b</i> - stan w dniu 31 grudnia 2013=100 <i>b</i> - as of 31 December 2013=100					
<b>OGÓŁEM</b> .....	<b>a</b>	<b>743</b>	<b>37493</b>	<b>14991</b>	<b>5587</b>
<b>TOTAL</b> .....	<b>b</b>	<b>87,7</b>	<b>80,6</b>	<b>78,0</b>	<b>109,2</b>
w tym: of which:					
Rolnictwo, leśnictwo, łowiectwo i rybactwo .....	a	25	1094	501	10191
<i>Agriculture, hunting and forestry</i> .....	b	89,3	659,0	582,6	118,0
Przemysł .....	a	165	9518	4705	5260
<i>Industry</i> .....	b	81,3	65,0	65,7	106,7
górnictwo i wydobywanie .....	a	3	118	78	4141
<i>mining and quarrying</i> .....	b	60,0	65,9	50,0	61,9
przetwórstwo przemysłowe .....	a	150	9243	4520	5294
<i>manufacturing</i> .....	b	82,0	65,4	67,0	109,4
wytwarzanie i zaopatrywanie w energię elektryczną, gaz, parę wodną i gorącą wodę <sup>Δ</sup> .....	a	–	–	–	–
<i>electricity, gas, steam and air conditioning supply</i> .....	b	x	x	x	x
dostawa wody; gospodarowanie ściekami i odpadami; rekultywacja <sup>Δ</sup> .....	a	12	157	107	4626
<i>water supply; sewerage, waste management and remediation activities</i> .....	b	92,3	49,5	41,3	76,9
Budownictwo .....	a	69	2342	1531	7733
<i>Construction</i> .....	b	76,7	48,5	58,0	117,3
Handel; naprawa pojazdów samochodowych <sup>Δ</sup> .....	a	114	3217	1075	4289
<i>Trade; repair of motor vehicles</i> <sup>Δ</sup> .....	b	87,0	88,4	115,8	57,7
Transport i gospodarka magazynowa .....	a	25	3959	749	6475
<i>Transportation and storage</i> .....	b	69,4	165,4	66,0	103,6
Zakwaterowanie i gastronomia <sup>Δ</sup> .....	a	15	337	156	8281
<i>Accommodation and catering</i> <sup>Δ</sup> .....	b	65,2	40,2	38,0	221,7
Informacja i komunikacja .....	a	29	844	437	5456
<i>Information and communication</i> .....	b	170,6	156,9	122,4	107,6
Działalność finansowa i ubezpieczeniowa .....	a	6	131	25	8928
<i>Financial and insurance activities</i> .....	b	150,0	267,3	104,2	84,6
Obsługa rynku nieruchomości <sup>Δ</sup> .....	a	12	520	211	5196
<i>Real estate activities</i> .....	b	133,3	183,7	188,4	200,0
Działalność profesjonalna, naukowa i techniczna .....	a	45	1519	550	5696
<i>Professional, scientific and technical activities</i> .....	b	100,0	131,9	84,0	59,9
Administrowanie i działalność wspierająca <sup>Δ</sup> .....	a	18	565	237	6080
<i>Administrative and support service activities</i> .....	b	66,7	41,1	31,5	146,5
Administracja publiczna i obrona narodowa; obowiązkowe zabezpieczenia społeczne .....	a	18	974	266	4140
<i>Public administration and defence; compulsory social security</i> .....	b	81,8	37,1	102,3	170,7
Edukacja .....	a	148	8505	3531	2248
<i>Education</i> .....	b	98,7	110,0	104,7	58,4
Opieka zdrowotna i pomoc społeczna .....	a	27	2651	701	2725
<i>Human health and social work activities</i> .....	b	96,4	54,7	81,4	86,8

<sup>1</sup> Bez podmiotów gospodarczych o liczbie pracujących do 9 osób – patrz uwaga na str. 8, pkt 3.

<sup>1</sup> Excluding economic entities employing up to 9 persons – see note on page 12, item 3.

**TABL. 24. PRZECIĘTNE ZATRUDNIENIE ORAZ PRZECIĘTNE MIESIĘCZNE WYNAGRODZENIE BRUTTO WEDŁUG SEKCJI I DZIAŁÓW GOSPODARKI NARODOWEJ W I–IV KWARTALE 2014 R. <sup>a</sup>**  
**AVERAGE PAID EMPLOYMENT AND AVERAGE MONTHLY GROSS WAGES AND SALARIES BY SECTIONS AND DIVISIONS OF NATIONAL ECONOMY IN I–IV QUARTERS OF 2014 <sup>a</sup>**

WYSZCZEGÓLNIENIE SPECIFICATION		Przeciętne zatrudnienie <i>Average paid employment</i>		Przeciętne miesięczne wynagrodzenie brutto <i>Average monthly gross wages and salaries</i>	
		w tys. <i>in thous.</i>	I–IV kw. <i>I–IV q.</i> 2013=100	w zł <i>in zł</i>	I–IV kw. <i>I–IV q.</i> 2013=100
<b>A</b>	<b>Rolnictwo, leśnictwo, łowiectwo i rybactwo</b> .....	<b>70,0</b>	<b>99,3</b>	<b>4562,48</b>	<b>103,5</b>
	<i>Agriculture, hunting and fishing</i>				
	<b>Przemysł</b> .....	<b>2488,7</b>	<b>101,0</b>	<b>4082,63</b>	<b>103,2</b>
	<i>Industry</i>				
<b>B</b>	<b>Górnictwo i wydobywanie</b> .....	<b>157,1</b>	<b>93,5</b>	<b>6867,96</b>	<b>101,8</b>
	<i>Mining and quarrying</i>				
05	w tym wydobywanie węgla kamiennego i węgla brunatnego (lignitu) .....	106,4	90,5	7135,58	102,7
	<i>of which mining of coal and lignite</i>				
<b>C</b>	<b>Przetwórstwo przemysłowe</b> .....	<b>2072,6</b>	<b>102,1</b>	<b>3747,05</b>	<b>104,3</b>
	<i>Manufacturing</i>				
	w tym: <i>of which:</i>				
10	Produkcja artykułów spożywczych .....	359,0	100,2	3234,08	104,3
	<i>Manufacture of food products</i>				
12	Produkcja wyrobów tytoniowych .....	5,3	100,3	6097,72	101,5
	<i>Manufacture of tobacco products</i>				
13	Produkcja wyrobów tekstylnych .....	40,9	104,9	2743,20	104,0
	<i>Manufacture of textiles</i>				
14	Produkcja odzieży .....	73,9	95,3	2222,41	104,6
	<i>Manufacture of wearing apparel</i>				
15	Produkcja skór i wyrobów ze skór wyprawionych .....	20,8	105,0	2466,37	104,9
	<i>Manufacture of leather and related products</i>				
16	Produkcja wyrobów z drewna oraz z korka z wyłączeniem mebli, produkcja wyrobów ze słomy i materiałów używanych do wyplatania .....	87,8	101,3	2944,87	104,8
	<i>Manufacture of wood and of products of wood and cork, except furniture; manufacture of articles of straw and plaiting materials</i>				
17	Produkcja papieru i wyrobów z papieru .....	50,7	102,6	4112,54	102,3
	<i>Manufacture of paper and paper products</i>				
18	Poligrafia i reprodukcja zapisanych nośników informacji .....	33,2	102,8	4294,75	106,1
	<i>Printing and reproduction of recorded media</i>				
19	Wytwarzanie i przetwarzanie koksu i produktów rafinacji ropy naftowej .....	12,8	99,9	7440,20	99,8
	<i>Manufacture of coke and refined petroleum products</i>				

<sup>a</sup> Bez podmiotów gospodarczych o liczbie pracujących do 9 osób – patrz uwaga na str. 8, pkt 3.

<sup>a</sup> Excluding economic entities employing up to 9 persons – see note on page 11, item 3.

**TABL. 24. PRZECIĘTNE ZATRUDNIENIE ORAZ PRZECIĘTNE MIESIĘCZNE WYNAGRODZENIE BRUTTO WEDŁUG SEKCJI I DZIAŁÓW GOSPODARKI NARODOWEJ W I–IV KWARTALE 2014 R. <sup>a</sup> (cd.)**  
**AVERAGE PAID EMPLOYMENT AND AVERAGE MONTHLY GROSS WAGES AND SALARIES BY SECTIONS AND DIVISIONS OF NATIONAL ECONOMY IN I–IV QUARTERS OF 2014 <sup>a</sup> (cont.)**

WYSZCZEGÓLNIENIE SPECIFICATION		Przeciętne zatrudnienie <i>Average paid employment</i>		Przeciętne miesięczne wynagrodzenie brutto <i>Average monthly gross wages and salaries</i>	
		w tys. <i>in thous.</i>	I–IV kw. <i>I–IV q.</i> 2013=100	w zł <i>in zł</i>	I–IV kw. <i>I–IV q.</i> 2013=100
20	Produkcja chemikaliów i wyrobów chemicznych ..... <i>Manufacture of chemicals and chemical products</i>	70,0	100,7	4763,33	102,3
21	Produkcja wyrobów farmaceutycznych <sup>Δ</sup> ..... <i>Manufacture of pharmaceutical products <sup>Δ</sup></i>	20,5	100,4	5603,09	101,6
22	Produkcja wyrobów z gumy i z tworzyw sztucznych ..... <i>Manufacture of rubber and plastic products</i>	163,9	104,6	3663,20	104,1
23	Produkcja wyrobów z pozostałych mineralnych surowców niemetalicznych .... <i>Manufacture of other non-metallic mineral products</i>	108,9	100,3	3978,14	105,2
24	Produkcja metali ..... <i>Manufacture of basic metals</i>	59,2	99,6	4357,84	104,1
25	Produkcja metalowych wyrobów gotowych z wyłączeniem maszyn i urządzeń ..... <i>Manufacture of fabricated metal products, except machinery and equipment</i>	236,5	103,4	3657,59	104,8
26	Produkcja komputerów, wyrobów elektronicznych i optycznych ..... <i>Manufacture of computer, electronic and optical products</i>	50,9	105,4	3894,68	107,9
27	Produkcja urządzeń elektrycznych ..... <i>Manufacture of electrical equipment</i>	92,7	103,1	4076,50	103,0
28	Produkcja maszyn i urządzeń, gdzie indziej niesklasyfikowana ..... <i>Manufacture of machinery and equipment not elsewhere classified</i>	111,0	99,7	4186,36	104,9
29	Produkcja pojazdów samochodowych, przyczep i naczep, z wyłączeniem motocykli ..... <i>Manufacture of motor vehicles, trailers and semi-trailers</i>	166,2	105,0	4294,48	103,6
30	Produkcja pozostałego sprzętu transportowego ..... <i>Manufacture of other transport equipment</i>	40,9	99,0	4484,03	107,5
31	Produkcja mebli ..... <i>Manufacture of furniture</i>	132,2	106,4	2944,90	105,4
D	Wytwarzanie i zaopatrywanie w energię elektryczną, gaz, parę wodną i gorącą wodę <sup>Δ</sup> ..... <i>Electricity, gas, steam and air conditioning supply</i>	128,3	94,5	6376,06	103,0

<sup>a</sup> Bez podmiotów gospodarczych o liczbie pracujących do 9 osób – patrz uwaga na str. 8, pkt 3.

<sup>a</sup> Excluding economic entities employing up to 9 persons – see note on page 11, item 3.



**TABL. 24. PRZECIĘTNE ZATRUDNIENIE ORAZ PRZECIĘTNE MIESIĘCZNE WYNAGRODZENIE BRUTTO WEDŁUG SEKCJI I DZIAŁÓW GOSPODARKI NARODOWEJ W I–IV KWARTALE 2014 R. <sup>a</sup> (cd.)**  
**AVERAGE PAID EMPLOYMENT AND AVERAGE MONTHLY GROSS WAGES AND SALARIES BY SECTIONS AND DIVISIONS OF NATIONAL ECONOMY IN I–IV QUARTERS OF 2014 <sup>a</sup> (cont.)**

WYSZCZEGÓLNIENIE SPECIFICATION		Przeciętne zatrudnienie <i>Average paid employment</i>		Przeciętne miesięczne wynagrodzenie brutto <i>Average monthly gross wages and salaries</i>	
		w tys. <i>in thous.</i>	I–IV kw. <i>I–IV q.</i> 2013=100	w zł <i>in zł</i>	I–IV kw. <i>I–IV q.</i> 2013=100
E	Dostawa wody; gospodarowanie ściekami i odpadami; rekultywacja <sup>Δ</sup> .....	130,7	101,4	3804,54	103,4
	<i>Water supply; sewerage, waste management and remediation activities</i>				
36	Pobór, uzdatnianie i dostarczanie wody .....	40,5	97,9	3989,47	103,8
	<i>Water collection, treatment and supply</i>				
38	Gospodarka odpadami; odzysk surowców <sup>Δ</sup> ...	54,1	103,4	3482,77	102,4
	<i>Waste collection, treatment and disposal activities materials recovery</i>				
<b>F</b>	<b>Budownictwo</b> .....	<b>411,5</b>	<b>92,3</b>	<b>3887,51</b>	<b>104,3</b>
	<i>Construction</i>				
41	Budowa budynków <sup>Δ</sup> .....	148,1	89,0	3595,39	102,4
	<i>Construction of buildings</i>				
42	Roboty związane z budową obiektów inżynierii lądowej i wodnej .....	129,8	93,7	4269,84	105,5
	<i>Civil engineering</i>				
43	Roboty budowlane specjalistyczne .....	133,6	94,9	3839,79	104,7
	<i>Specialised construction activities</i>				
<b>G</b>	<b>Handel; naprawa pojazdów samochodowych</b> <sup>Δ</sup> .....	<b>1129,8</b>	<b>101,3</b>	<b>3563,17</b>	<b>103,9</b>
	<i>Trade; repair of motor vehicles<sup>Δ</sup></i>				
45	Handel hurtowy i detaliczny pojazdami samochodowymi; naprawa pojazdów samochodowych .....	88,4	96,7	4016,43	105,1
	<i>Wholesale and retail trade and repair of motor vehicles and motorcycles</i>				
46	Handel hurtowy, z wyłączeniem handlu pojazdami samochodowymi .....	436,4	100,3	4522,98	105,0
	<i>Wholesale trade, except of motor vehicles and motorcycles</i>				
47	Handel detaliczny z wyłączeniem handlu detalicznego pojazdami samochodowymi ..	605,0	102,9	2804,60	103,2
	<i>Retail trade, except of motor vehicles and motorcycles</i>				
<b>H</b>	<b>Transport i gospodarka magazynowa</b> .....	<b>487,7</b>	<b>100,1</b>	<b>3758,19</b>	<b>103,8</b>
	<i>Transportation and storage</i>				
	w tym: <i>of which:</i>				
49	Transport lądowy oraz transport rurociągowy	288,7	102,4	3531,51	103,4
	<i>Land transport and transport via pipelines</i>				

<sup>a</sup> Bez podmiotów gospodarczych o liczbie pracujących do 9 osób – patrz uwaga na str. 8, pkt 3.

<sup>a</sup> Excluding economic entities employing up to 9 persons – see note on page 11, item 3.

**TABL. 24. PRZECIĘTNE ZATRUDNIENIE ORAZ PRZECIĘTNE MIESIĘCZNE WYNAGRODZENIE BRUTTO WEDŁUG SEKCJI I DZIAŁÓW GOSPODARKI NARODOWEJ W I–IV KWARTALE 2014 R. <sup>a</sup> (dok.)**  
**AVERAGE PAID EMPLOYMENT AND AVERAGE MONTHLY GROSS WAGES AND SALARIES BY SECTIONS AND DIVISIONS OF NATIONAL ECONOMY IN I–IV QUARTERS OF 2014 <sup>a</sup> (cont.)**

WYSZCZEGÓLNIENIE SPECIFICATION		Przeciętne zatrudnienie <i>Average paid employment</i>		Przeciętne miesięczne wynagrodzenie brutto <i>Average monthly gross wages and salaries</i>	
		w tys. <i>in thous.</i>	I–IV kw. <i>I–IV q.</i> 2013=100	w zł <i>in zł</i>	I–IV kw. <i>I–IV q.</i> 2013=100
50	Transport wodny ..... <i>Water transport</i>	1,9	105,8	6813,11	102,4
<b>I</b>	<b>Zakwaterowanie i gastronomia <sup>Δ</sup> .....</b> <i>Accommodation and catering <sup>Δ</sup></i>	<b>115,1</b>	<b>98,6</b>	<b>2794,33</b>	<b>103,8</b>
<b>J</b>	<b>Informacja i komunikacja .....</b> <i>Information and communication</i>	<b>182,2</b>	<b>103,1</b>	<b>6886,29</b>	<b>103,0</b>
<b>K</b>	<b>Działalność finansowa i ubezpieczeniowa ..</b> <i>Financial and insurance activities</i> w tym: <i>of which:</i>	<b>255,9</b>	<b>98,7</b>	<b>6516,26</b>	<b>101,4</b>
64	Finansowa działalność usługowa, z wyłączeniem ubezpieczeń i funduszków emerytalnych .....	203,9	98,8	6364,19	100,6
	<i>Financial service activities, except insurance and pension funding</i>				
65	Ubezpieczenia, reasekuracja oraz fundusze emerytalne, z wyłączeniem obowiązkowego ubezpieczenia społecznego .....	28,2	96,6	7299,19	104,0
	<i>Insurance, reinsurance and pension funding except compulsory social security</i>				
<b>L</b>	<b>Obsługa rynku nieruchomości<sup>Δ</sup> .....</b> <i>Real estate activities</i>	<b>112,4</b>	<b>101,0</b>	<b>4193,37</b>	<b>103,9</b>
<b>M</b>	<b>Działalność profesjonalna, naukowa i techniczna .....</b> <i>Professional, scientific and technical activities</i>	<b>250,3</b>	<b>104,6</b>	<b>5641,21</b>	<b>103,6</b>
<b>N</b>	<b>Administrowanie i działalność wspierająca <sup>Δ</sup> .....</b> <i>Administrative and support service activities</i>	<b>333,5</b>	<b>102,4</b>	<b>2760,14</b>	<b>105,3</b>
<b>O</b>	<b>Administracja publiczna i obrona narodowa; obowiązkowe zabezpieczenia społeczne .....</b> <i>Public administration and defence; compulsory social security</i>	<b>618,9</b>	<b>99,5</b>	<b>4661,77</b>	<b>103,1</b>
<b>P</b>	<b>Edukacja .....</b> <i>Education</i>	<b>1015,1</b>	<b>100,0</b>	<b>4043,42</b>	<b>103,0</b>
<b>Q</b>	<b>Opieka zdrowotna i pomoc społeczna .....</b> <i>Human health and social work activities</i>	<b>618,2</b>	<b>99,4</b>	<b>3528,42</b>	<b>102,3</b>

<sup>a</sup> Bez podmiotów gospodarczych o liczbie pracujących do 9 osób – patrz uwaga na str. 8, pkt 3.

<sup>a</sup> Excluding economic entities employing up to 9 persons – see note on page 11, item 3.

**TABL. 25. PRZECIĘTNE ZATRUDNIENIE ORAZ PRZECIĘTNE MIESIĘCZNE WYNAGRODZENIA BRUTTO W SFERZE BUDŻETOWEJ WEDŁUG SEKCJI GOSPODARKI NARODOWEJ W I-IV KWARTAŁE 2014 R.**

*AVERAGE PAID EMPLOYMENT AND AVERAGE MONTHLY GROSS WAGES AND SALARIES IN BUDGETARY SPHERE BY SECTIONS OF NATIONAL ECONOMY IN I-IV QUARTERS OF 2014*

WYSZCZEGÓLNIENIE <i>SPECIFICATION</i>	Przeciętne zatrudnienie <i>Average paid employment</i>	Przeciętne miesięczne wynagrodzenie brutto w zł <i>Average monthly gross wages and salaries in zł</i>
<b>OGÓŁEM</b> .....	<b>1554217</b>	<b>4109,11</b>
<b>TOTAL</b>		
sfera państwowa <i>public sphere</i> .....	328938	5032,23
sfera samorządowa <i>self-government sphere</i> .....	1225279	3861,29
w tym: <i>of which:</i>		
Rolnictwo, leśnictwo, łowiectwo i rybactwo .....	271	4465,01
<i>Agriculture, hunting and forestry</i>		
sfera państwowa <i>public sphere</i> .....	x	x
sfera samorządowa <i>self-government sphere</i> .....	x	x
Przetwórstwo przemysłowe .....	355	3161,53
<i>Manufacturing</i>		
sfera państwowa <i>public sphere</i> .....	x	x
sfera samorządowa <i>self-government sphere</i> .....	x	x
Wytwarzanie i zaopatrywanie w energię elektryczną, gaz, parę wodną i gorącą wodę <sup>Δ</sup> .....	226	3354,42
<i>Electricity, gas, steam and air conditioning supply</i>		
sfera państwowa <i>public sphere</i> .....	-	-
sfera samorządowa <i>self-government sphere</i> .....	226	3354,42
Dostawa wody; gospodarowanie ściekami i odpadami; rekultywacja <sup>Δ</sup> .....	14406	3388,33
<i>Water supply; sewerage, waste management and remediation activities</i>		
sfera państwowa <i>public sphere</i> .....	-	-
sfera samorządowa <i>self-government sphere</i> .....	14406	3388,33
Budownictwo .....	933	4977,77
<i>Construction</i>		
sfera państwowa <i>public sphere</i> .....	-	-
sfera samorządowa <i>self-government sphere</i> .....	933	4977,77
Transport i gospodarka magazynowa .....	3711	4302,24
<i>Transportation and storage</i>		
sfera państwowa <i>public sphere</i> .....	x	x
sfera samorządowa <i>self-government sphere</i> .....	x	x
Zakwaterowanie i gastronomia <sup>Δ</sup> .....	6322	3282,34
<i>Accommodation and catering <sup>Δ</sup></i>		
sfera państwowa <i>public sphere</i> .....	447	3360,35
sfera samorządowa <i>self-government sphere</i> .....	5875	3276,40

**TABL. 25. PRZECIĘTNE ZATRUDNIENIE ORAZ PRZECIĘTNE MIESIĘCZNE WYNAGRODZENIA BRUTTO W SFERZE BUDŻETOWEJ WEDŁUG SEKCJI GOSPODARKI NARODOWEJ W I-IV KWARTAŁE 2014 R. (dok.)**  
**AVERAGE PAID EMPLOYMENT AND AVERAGE MONTHLY GROSS WAGES AND SALARIES IN BUDGETARY SPHERE BY SECTIONS OF NATIONAL ECONOMY IN I-IV QUARTERS OF 2014 (cont.)**

WYSZCZEGÓLNIENIE SPECIFICATION	Przeciętne zatrudnienie Average paid employment	Przeciętne miesięczne wynagrodzenie brutto w zł Average monthly gross wages and salaries in zł
Obsługa rynku nieruchomości <sup>Δ</sup> ..... <i>Real estate activities</i>	14643	3895,77
sfera państwowa <i>public sphere</i> .....	967	3577,21
sfera samorządowa <i>self-government sphere</i> .....	13676	3918,29
Działalność profesjonalna, naukowa i techniczna .... <i>Financial intermediation</i>	13898	4345,42
sfera państwowa <i>public sphere</i> .....	1550	5128,86
sfera samorządowa <i>self-government sphere</i> .....	12348	4247,07
Administracja publiczna i obrona narodowa; obowiązkowe zabezpieczenia społeczne .....	553219	4704,87
<i>Public administration and defence; compulsory social security</i>		
sfera państwowa <i>public sphere</i> .....	295908	5154,88
sfera samorządowa <i>self-government sphere</i> .....	257311	4187,37
Edukacja .....	772586	3884,53
<i>Education</i>		
sfera państwowa <i>public sphere</i> .....	18302	3936,73
sfera samorządowa <i>self-government sphere</i> .....	754284	3883,27
Opieka zdrowotna i pomoc społeczna .....	145614	3278,02
<i>Human health and social work activities</i>		
sfera państwowa <i>public sphere</i> .....	7377	3717,54
sfera samorządowa <i>self-government sphere</i> .....	138237	3254,56
Działalność związana z kulturą, rozrywką i rekreacją .....	22315	3284,38
<i>Arts, entertainment and recreation</i>		
sfera państwowa <i>public sphere</i> .....	2214	3736,03
sfera samorządowa <i>self-government sphere</i> .....	20101	3234,64
Pozostała działalność usługowa .....	906	4004,61
<i>Other service activities</i>		
sfera państwowa <i>public sphere</i> .....	x	x
sfera samorządowa <i>self-government sphere</i> .....	x	x

**TABL. 26. PRACUJĄCY, PRZECIĘTNE ZATRUDNIENIE ORAZ PRZECIĘTNE MIESIĘCZNE WYNAGRODZENIA BRUTTO W ADMINISTRACJI PUBLICZNEJ W 2014 R.**  
**EMPLOYED PERSONS, AVERAGE PAID EMPLOYMENT AND AVERAGE MONTHLY GROSS WAGES AND SALARIES IN PUBLIC ADMINISTRATION IN 2014**

WYSZCZEGÓLNIENIE <i>SPECIFICATION</i>	Pracujący stan w dniu 31 grudnia 2014 <i>Employed persons as of 31 December 2014</i>	Przeciętne zatrudnienie <i>Average paid employment</i>	Przeciętne miesięczne wynagrodzenia brutto w zł <i>Average monthly gross wages and salaries in zł</i>
<b>ADMINISTRACJA PUBLICZNA .....</b> <b>PUBLIC ADMINISTRATION</b>	<b>444040</b>	<b>426433</b>	<b>4514,33</b>
Administracja państwowa .....	182310	175069	4965,15
<i>State administration</i>			
w tym: <i>of which:</i>			
naczelne i centralne organy administracji .....	132007	126815	5212,65
<i>principle and central organs of administration</i>			
urzędy wojewódzkie .....	11894	11346	4057,16
<i>voivodship offices</i>			
Administracja samorządu terytorialnego .....	260744	250391	4195,63
<i>Local self-government administration</i>			
gminy i miasta na prawach powiatu .....	175384	169398	4224,05
<i>gminas and cities with powiat status</i>			
w tym urzędy miast na prawach powiatu .....	46668	44756	4647,41
<i>of which offices of cities with powiat status</i>			
powiaty .....	59145	56071	3847,11
<i>powiats</i>			
województwa .....	26215	24922	4786,65
<i>voivodships</i>			
w tym urzędy marszałkowskie .....	14478	13735	4906,47
<i>of which marshals' offices</i>			
Samorządowe kolegia odwoławcze .....	986	973	6353,84
<i>Self-government appeal councils</i>			

**TABL. 27. PRZECIĘTNE ZATRUDNIENIE ORAZ PRZECIĘTNE MIESIĘCZNE WYNAGRODZENIA BRUTTO W ADMINISTRACJI PUBLICZNEJ WEDŁUG WOJEWÓDZTW W 2014 R.**  
**AVERAGE PAID EMPLOYMENT AND AVERAGE MONTHLY GROSS WAGES AND SALARIES IN PUBLIC ADMINISTRATION BY VOIVODSHIPS IN 2014**

WYSZCZEGÓLNIENIE <i>SPECIFICATION</i>	Przeciętne zatrudnienie <i>Average paid employment</i>	Przeciętne miesięczne wynagrodzenia brutto w zł <i>Average monthly gross wages and salaries in zł</i>
<b>P O L S K A</b> <i>P O L A N D</i>		
Administracja publiczna ..... <i>Public administration</i>	426433	4514,33
w tym: <i>of which:</i>		
Administracja państwowa ..... <i>State administration</i>	175069	4965,15
Administracja samorządu terytorialnego ..... <i>Local self-government administration</i>	250391	4195,63
gminy i miasta na prawach powiatu ..... <i>gminas and cities with powiat status</i>	169398	4224,05
powiaty ..... <i>powiats</i>	56071	3847,11
województwa ..... <i>voivodships</i>	24922	4786,65
<b>Dolnośląskie</b>		
Administracja publiczna ..... <i>Public administration</i>	29525	4471,41
w tym: <i>of which:</i>		
Administracja państwowa ..... <i>State administration</i>	10086	4462,77
Administracja samorządu terytorialnego ..... <i>Local self-government administration</i>	19370	4468,92
gminy i miasta na prawach powiatu ..... <i>gminas and cities with powiat status</i>	13095	4550,83
powiaty ..... <i>powiats</i>	4396	3921,87
województwa ..... <i>voivodships</i>	1879	5177,91

**TABL. 27. PRZECIĘTNE ZATRUDNIENIE ORAZ PRZECIĘTNE MIESIĘCZNE WYNAGRODZENIA BRUTTO W ADMINISTRACJI PUBLICZNEJ WEDŁUG WOJEWÓDZTW W 2014 R. (cd.)**  
**AVERAGE PAID EMPLOYMENT AND AVERAGE MONTHLY GROSS WAGES AND SALARIES IN PUBLIC ADMINISTRATION BY VOIVODSHIPS IN 2014 (cont.)**

WYSZCZEGÓLNIENIE SPECIFICATION	Przeciętne zatrudnienie Average paid employment	Przeciętne miesięczne wynagrodzenia brutto w zł Average monthly gross wages and salaries in zł
<b>Kujawsko-pomorskie</b>		
Administracja publiczna ..... <i>Public administration</i>	20962	3984,48
w tym: of which:		
Administracja państwowa ..... <i>State administration</i>	6405	4387,03
Administracja samorządu terytorialnego ..... <i>Local self-government administration</i>	14504	3796,99
gminy i miasta na prawach powiatu ..... <i>gminas and cities with powiat status</i>	9858	3776,97
powiaty ..... <i>powiats</i>	3140	3709,25
województwa ..... <i>voivodships</i>	1506	4113,77
<b>Lubelskie</b>		
Administracja publiczna ..... <i>Public administration</i>	23350	4106,35
w tym: of which:		
Administracja państwowa ..... <i>State administration</i>	7802	4475,16
Administracja samorządu terytorialnego ..... <i>Local self-government administration</i>	15491	3912,24
gminy i miasta na prawach powiatu ..... <i>gminas and cities with powiat status</i>	10039	3923,21
powiaty ..... <i>powiats</i>	3638	3618,85
województwa ..... <i>voivodships</i>	1814	4440,21

**TABL. 27. PRZECIĘTNE ZATRUDNIENIE ORAZ PRZECIĘTNE MIESIĘCZNE WYNAGRODZENIA BRUTTO W ADMINISTRACJI PUBLICZNEJ WEDŁUG WOJEWÓDZTW W 2014 R. (cd.)**  
**AVERAGE PAID EMPLOYMENT AND AVERAGE MONTHLY GROSS WAGES AND SALARIES IN PUBLIC ADMINISTRATION BY VOIVODSHIPS IN 2014 (cont.)**

WYSZCZEGÓLNIENIE SPECIFICATION	Przeciętne zatrudnienie Average paid employment	Przeciętne miesięczne wynagrodzenia brutto w zł Average monthly gross wages and salaries in zł
<b>Lubuskie</b>		
Administracja publiczna ..... <i>Public administration</i>	11257	4238,88
w tym: <i>of which:</i>		
Administracja państwowa ..... <i>State administration</i>	4018	4499,31
Administracja samorządu terytorialnego ..... <i>Local self-government administration</i>	7197	4084,47
gminy i miasta na prawach powiatu ..... <i>gminas and cities with powiat status</i>	4585	4103,00
powiaty ..... <i>powiats</i>	1574	3759,23
województwa ..... <i>voivodships</i>	1038	4497,03
<b>Łódzkie</b>		
Administracja publiczna ..... <i>Public administration</i>	25666	4006,00
w tym: <i>of which:</i>		
Administracja państwowa ..... <i>State administration</i>	8380	4371,24
Administracja samorządu terytorialnego ..... <i>Local self-government administration</i>	17212	3818,90
gminy i miasta na prawach powiatu ..... <i>gminas and cities with powiat status</i>	11803	3829,02
powiaty ..... <i>powiats</i>	3758	3498,90
województwa ..... <i>voivodships</i>	1651	4474,99



**TABL. 27. PRZECIĘTNE ZATRUDNIENIE ORAZ PRZECIĘTNE MIESIĘCZNE WYNAGRODZENIA BRUTTO W ADMINISTRACJI PUBLICZNEJ WEDŁUG WOJEWÓDZTW W 2014 R. (cd.)**  
**AVERAGE PAID EMPLOYMENT AND AVERAGE MONTHLY GROSS WAGES AND SALARIES IN PUBLIC ADMINISTRATION BY VOIVODSHIPS IN 2014 (cont.)**

WYSZCZEGÓLNIENIE SPECIFICATION	Przeciętne zatrudnienie Average paid employment	Przeciętne miesięczne wynagrodzenia brutto w zł Average monthly gross wages and salaries in zł
<b>Małopolskie</b>		
Administracja publiczna ..... <i>Public administration</i>	28864	4382,73
w tym: <i>of which:</i>		
Administracja państwowa ..... <i>State administration</i>	9844	4529,28
Administracja samorządu terytorialnego ..... <i>Local self-government administration</i>	18941	4296,86
gminy i miasta na prawach powiatu ..... <i>gminas and cities with powiat status</i>	12663	4391,86
powiaty ..... <i>powiats</i>	4551	3773,65
województwa ..... <i>voivodships</i>	1727	4980,14
<b>Mazowieckie</b>		
Administracja publiczna ..... <i>Public administration</i>	98868	5458,89
w tym: <i>of which:</i>		
Administracja państwowa ..... <i>State administration</i>	64946	5827,50
Administracja samorządu terytorialnego ..... <i>Local self-government administration</i>	33784	4769,52
gminy i miasta na prawach powiatu ..... <i>gminas and cities with powiat status</i>	24405	4866,06
powiaty ..... <i>powiats</i>	6661	4127,06
województwa ..... <i>voivodships</i>	2718	5477,69

**TABL. 27. PRZECIĘTNE ZATRUDNIENIE ORAZ PRZECIĘTNE MIESIĘCZNE WYNAGRODZENIA BRUTTO W ADMINISTRACJI PUBLICZNEJ WEDŁUG WOJEWÓDZTW W 2014 R. (cd.)**  
**AVERAGE PAID EMPLOYMENT AND AVERAGE MONTHLY GROSS WAGES AND SALARIES IN PUBLIC ADMINISTRATION BY VOIVODSHIPS IN 2014 (cont.)**

WYSZCZEGÓLNIENIE <i>SPECIFICATION</i>	Przeciętne zatrudnienie <i>Average paid employment</i>	Przeciętne miesięczne wynagrodzenia brutto w zł <i>Average monthly gross wages and salaries in zł</i>
<b>Opolskie</b>		
Administracja publiczna ..... <i>Public administration</i>	10256	4241,23
w tym: <i>of which:</i>		
Administracja państwowa ..... <i>State administration</i>	3277	4300,86
Administracja samorządu terytorialnego ..... <i>Local self-government administration</i>	6957	4206,47
gminy i miasta na prawach powiatu ..... <i>gminas and cities with powiat status</i>	4196	4259,89
powiaty ..... <i>powiats</i>	1727	3885,76
województwa ..... <i>voivodships</i>	1034	4525,32
<b>Podkarpackie</b>		
Administracja publiczna ..... <i>Public administration</i>	21312	4134,32
w tym: <i>of which:</i>		
Administracja państwowa ..... <i>State administration</i>	7011	4339,93
Administracja samorządu terytorialnego ..... <i>Local self-government administration</i>	14250	4022,90
gminy i miasta na prawach powiatu ..... <i>gminas and cities with powiat status</i>	8998	3877,73
powiaty ..... <i>powiats</i>	3592	3908,11
województwa ..... <i>voivodships</i>	1660	5058,18

**TABL. 27. PRZECIĘTNE ZATRUDNIENIE ORAZ PRZECIĘTNE MIESIĘCZNE WYNAGRODZENIA BRUTTO W ADMINISTRACJI PUBLICZNEJ WEDŁUG WOJEWÓDZTW W 2014 R. (cd.)**  
**AVERAGE PAID EMPLOYMENT AND AVERAGE MONTHLY GROSS WAGES AND SALARIES IN PUBLIC ADMINISTRATION BY VOIVODSHIPS IN 2014 (cont.)**

WYSZCZEGÓLNIENIE SPECIFICATION	Przeciętne zatrudnienie Average paid employment	Przeciętne miesięczne wynagrodzenia brutto w zł Average monthly gross wages and salaries in zł
<b>Podlaskie</b>		
Administracja publiczna ..... <i>Public administration</i>	13463	4216,66
w tym: of which:		
Administracja państwowa ..... <i>State administration</i>	4987	4563,11
Administracja samorządu terytorialnego ..... <i>Local self-government administration</i>	8439	4000,82
gminy i miasta na prawach powiatu ..... <i>gminas and cities with powiat status</i>	5518	3909,01
powiaty ..... <i>powiats</i>	1871	3963,30
województwa ..... <i>voivodships</i>	1050	4550,73
<b>Pomorskie</b>		
Administracja publiczna ..... <i>Public administration</i>	22234	4345,89
w tym: of which:		
Administracja państwowa ..... <i>State administration</i>	8657	4418,29
Administracja samorządu terytorialnego ..... <i>Local self-government administration</i>	13530	4292,35
gminy i miasta na prawach powiatu ..... <i>gminas and cities with powiat status</i>	9452	4354,60
powiaty ..... <i>powiats</i>	2838	3861,52
województwa ..... <i>voivodships</i>	1240	4800,02

**TABL. 27. PRZECIĘTNE ZATRUDNIENIE ORAZ PRZECIĘTNE MIESIĘCZNE WYNAGRODZENIA BRUTTO W ADMINISTRACJI PUBLICZNEJ WEDŁUG WOJEWÓDZTW W 2014 R. (cd.)**  
**AVERAGE PAID EMPLOYMENT AND AVERAGE MONTHLY GROSS WAGES AND SALARIES IN PUBLIC ADMINISTRATION BY VOIVODSHIPS IN 2014 (cont.)**

WYSZCZEGÓLNIENIE <i>SPECIFICATION</i>	Przeciętne zatrudnienie <i>Average paid employment</i>	Przeciętne miesięczne wynagrodzenia brutto w zł <i>Average monthly gross wages and salaries in zł</i>
<b>Śląskie</b>		
Administracja publiczna ..... <i>Public administration</i>	38702	4382,37
w tym: <i>of which:</i>		
Administracja państwowa ..... <i>State administration</i>	12777	4659,07
Administracja samorządu terytorialnego ..... <i>Local self-government administration</i>	25818	4239,12
gminy i miasta na prawach powiatu ..... <i>gminas and cities with powiat status</i>	19034	4307,43
powiaty ..... <i>powiats</i>	4941	3769,88
województwa ..... <i>voivodships</i>	1843	4791,65
<b>Świętokrzyskie</b>		
Administracja publiczna ..... <i>Public administration</i>	13538	3984,00
w tym: <i>of which:</i>		
Administracja państwowa ..... <i>State administration</i>	3627	4197,28
Administracja samorządu terytorialnego ..... <i>Local self-government administration</i>	9884	3898,25
gminy i miasta na prawach powiatu ..... <i>gminas and cities with powiat status</i>	6306	3742,33
powiaty ..... <i>powiats</i>	2601	3873,87
województwa ..... <i>voivodships</i>	977	4969,48

**TABL. 27. PRZECIĘTNE ZATRUDNIENIE ORAZ PRZECIĘTNE MIESIĘCZNE WYNAGRODZENIA BRUTTO W ADMINISTRACJI PUBLICZNEJ WEDŁUG WOJEWÓDZTW W 2014 R. (cd.)**  
**AVERAGE PAID EMPLOYMENT AND AVERAGE MONTHLY GROSS WAGES AND SALARIES IN PUBLIC ADMINISTRATION BY VOIVODSHIPS IN 2014 (cont.)**

WYSZCZEGÓLNIENIE <i>SPECIFICATION</i>	Przeciętne zatrudnienie <i>Average paid employment</i>	Przeciętne miesięczne wynagrodzenia brutto w zł <i>Average monthly gross wages and salaries in zł</i>
<b>Warmińsko-mazurskie</b>		
Administracja publiczna ..... <i>Public administration</i>	16639	4019,49
w tym: <i>of which:</i>		
Administracja państwowa ..... <i>State administration</i>	5402	4380,64
Administracja samorządu terytorialnego ..... <i>Local self-government administration</i>	11191	3836,27
gminy i miasta na prawach powiatu ..... <i>gminas and cities with powiat status</i>	6941	3773,13
powiaty ..... <i>powiats</i>	2802	3727,85
województwa ..... <i>voivodships</i>	1448	4348,73
<b>Wielkopolskie</b>		
Administracja publiczna ..... <i>Public administration</i>	31793	4335,57
w tym: <i>of which:</i>		
Administracja państwowa ..... <i>State administration</i>	10916	4552,08
Administracja samorządu terytorialnego ..... <i>Local self-government administration</i>	20792	4213,77
gminy i miasta na prawach powiatu ..... <i>gminas and cities with powiat status</i>	13743	4233,25
powiaty ..... <i>powiats</i>	5147	4011,57
województwa ..... <i>voivodships</i>	1902	4620,22

**TABL. 27. PRZECIĘTNE ZATRUDNIENIE ORAZ PRZECIĘTNE MIESIĘCZNE WYNAGRODZENIA BRUTTO W ADMINISTRACJI PUBLICZNEJ WEDŁUG WOJEWÓDZTW W 2014 R. (dok.)**  
**AVERAGE PAID EMPLOYMENT AND AVERAGE MONTHLY GROSS WAGES AND SALARIES IN PUBLIC ADMINISTRATION BY VOIVODSHIPS IN 2014 (cont.)**

WYSZCZEGÓLNIENIE <i>SPECIFICATION</i>	Przeciętne zatrudnienie <i>Average paid employment</i>	Przeciętne miesięczne wynagrodzenia brutto w zł <i>Average monthly gross wages and salaries in zł</i>
<b>Zachodniopomorskie</b>		
Administracja publiczna ..... <i>Public administration</i>	20004	4276,17
w tym: <i>of which:</i>		
Administracja państwowa ..... <i>State administration</i>	6934	4554,59
Administracja samorządu terytorialnego ..... <i>Local self-government administration</i>	13031	4121,21
gminy i miasta na prawach powiatu ..... <i>gminas and cities with powiat status</i>	8762	4053,34
powiaty ..... <i>powiats</i>	2834	3883,49
województwa ..... <i>voivodships</i>	1435	5007,96

**TABL. 28. PRZECIĘTNE ZATRUDNIENIE ORAZ PRZECIĘTNE MIESIĘCZNE WYNAGRODZENIA BRUTTO W DZIAŁALNOŚCI FINANSOWEJ I UBEZPIECZENIOWEJ W 2014 R.**  
**AVERAGE PAID EMPLOYMENT AND AVERAGE MONTHLY GROSS WAGES AND SALARIES IN FINANCIAL AND INSURANCE ACTIVITIES IN 2014**

WYSZCZEGÓLNIENIE <i>SPECIFICATION</i>	Przeciętne zatrudnienie <i>Average paid employment</i>		Przeciętne miesięczne wynagrodzenia brutto <i>Average monthly gross wages and salaries</i>	
	w etatach <i>in regular posts</i>	2013=100	w zł <i>in zł</i>	2013=100
<b>OGÓŁEM</b> ..... <b>TOTAL</b>	<b>255945</b>	<b>98,7</b>	<b>6516,26</b>	<b>101,4</b>
Finansowa działalność usługowa, z wyłączeniem ubezpieczeń i funduszy emerytalnych ..... <i>Financial service activities, except insurance and pension funding</i>	203893	98,8	6364,19	100,6
Ubezpieczenia, reasekuracja oraz fundusze emerytalne, z wyłączeniem obowiązkowego ubezpieczenia społecznego ..... <i>Insurance, reinsurance and pension funding except compulsory social security</i>	28230	96,6	7299,19	104,0
w tym ubezpieczenia ..... <i>of which insurance</i>	27957	96,8	7229,61	104,1
Ubezpieczenia na życie ..... <i>Life insurances</i>	7068	104,2	8530,98	102,2
Pozostałe ubezpieczenia osobowe oraz ubezpieczenia majątkowe ..... <i>Non-life insurances</i>	20889	94,5	6789,29	104,3
Działalność wspomagająca usługi finansowe oraz ubezpieczenia i fundusze emerytalne ..... <i>Activities auxiliary to financial services and insurance activities</i>	23822	100,6	6890,05	104,5

**TABL. 29. PRZECIĘTNE ZATRUDNIENIE ORAZ PRZECIĘTNE MIESIĘCZNE WYNAGRODZENIA BRUTTO W DZIAŁALNOŚCI FINANSOWEJ I UBEZPIECZENIOWEJ WEDŁUG WOJEWÓDZTW W 2014 R.**  
**AVERAGE PAID EMPLOYMENT AND AVERAGE MONTHLY GROSS WAGES AND SALARIES IN FINANCIAL AND INSURANCE ACTIVITIES BY VOIVODSHIPS IN 2014**

WOJEWÓDZTWA VOIVODSHIPS	Przeciętne zatrudnienie <i>Average paid employment</i>			Przeciętne miesięczne wynagrodzenia brutto w zł <i>Average monthly gross wages and salaries in zł</i>		
	ogółem <i>total</i>	w tym <i>of which</i>		razem <i>total</i>	w tym <i>of which</i>	
		finansowa działalność usługowa <sup>Δ</sup> <i>financial service activities<sup>Δ</sup></i>	ubezpieczeni, reasekuracja i fundusze emerytalne <sup>Δ</sup> <i>insurance, reinsurance and pension funding<sup>Δ</sup></i>		finansowa działalność usługowa <sup>Δ</sup> <i>financial service activities<sup>Δ</sup></i>	ubezpieczeni, reasekuracja i fundusze emerytalne <sup>Δ</sup> <i>insurance, reinsurance and pension funding<sup>Δ</sup></i>
<b>P O L S K A</b> .....	<b>255945</b>	<b>203893</b>	<b>28230</b>	<b>6516,26</b>	<b>6364,19</b>	<b>7299,19</b>
<b>P O L A N D</b>						
Dolnośląskie .....	22854	20970	979	6449,17	6544,92	6763,56
Kujawsko-pomorskie ...	8590	7330	x	4832,20	4746,29	x
Lubelskie .....	7453	6717	540	4687,32	4660,26	5760,76
Lubuskie .....	2453	2097	x	4547,50	4823,66	x
Łódzkie .....	11505	8905	1973	5066,54	5155,47	5111,98
Małopolskie .....	11090	8951	691	5210,53	5087,21	5971,09
Mazowieckie .....	117215	87679	17371	7730,95	7435,72	8161,05
Opolskie .....	2441	2390	x	4821,03	4870,83	x
Podkarpackie .....	4390	4200	x	4787,43	4888,45	x
Podlaskie .....	4059	3923	x	5049,09	5074,99	x
Pomorskie .....	19796	15283	2469	5988,59	6051,50	6836,28
Śląskie .....	20566	15668	1725	5599,46	5935,65	5289,50
Świętokrzyskie .....	2471	2445	x	4993,37	5024,97	x
Warmińsko-mazurskie .	2777	2514	x	4793,13	4974,02	x
Wielkopolskie .....	12999	10424	1731	5456,90	5353,35	5978,38
Zachodniopomorskie ...	5286	4397	x	5105,45	5139,02	x



**TABL. 30. PRZECIĘTNE MIESIĘCZNE WYNAGRODZENIA BRUTTO BEZ WYPŁAT  
Z ZYSKU W DZIAŁALNOŚCI FINANSOWEJ I UBEZPIECZENIOWEJ WEDŁUG  
WOJEWÓDZTW W 2014 R.**  
*AVERAGE MONTHLY GROSS WAGES AND SALARIES EXCLUDING PAYMENTS FROM PROFIT IN  
FINANCIAL AND INSURANCE ACTIVITIES BY VOIVODSHIPS IN 2014*

WOJEWÓDZTWA <i>VOIVODSHIPS</i>	Ogółem <i>Total</i>	W tym <i>Of which</i>	
		finansowa działalność usługowa <sup>Δ</sup> <i>financial service activities<sup>Δ</sup></i>	ubezpieczenia, reasekuracja i fundusze emerytalne <sup>Δ</sup> <i>insurance, reinsurance and pension funding<sup>Δ</sup></i>
<i>w zł in zł</i>			
<b>P O L S K A</b> .....	<b>6515,25</b>	<b>6363,11</b>	<b>7299,19</b>
<b>P O L A N D</b>			
Dolnośląskie .....	6448,95	6544,68	6763,56
Kujawsko-pomorskie .....	4831,57	4745,55	x
Lubelskie .....	4686,23	4659,05	5760,76
Lubuskie .....	4546,91	4822,98	x
Łódzkie .....	5066,23	5155,08	5111,98
Małopolskie .....	5210,53	5087,21	5971,09
Mazowieckie .....	7730,49	7435,53	8161,05
Opolskie .....	4821,03	4870,83	x
Podkarpackie .....	4787,43	4888,45	x
Podlaskie .....	5044,95	5070,70	x
Pomorskie .....	5987,49	6050,06	6836,28
Śląskie .....	5599,46	5935,65	5289,50
Świętokrzyskie .....	4955,24	4986,43	x
Warmińsko-mazurskie .....	4785,89	4966,02	x
Wielkopolskie .....	5454,82	5350,75	5978,38
Zachodniopomorskie .....	5105,45	5139,02	x

**TABL. 31. PRZEDSIĘBIORSTWA<sup>1</sup> WEDŁUG PRZECIĘTNEGO MIESIĘCZNEGO WYNAGRODZENIA BRUTTO W WYBRANYCH SEKCJACH I DZIAŁACH W I-IV KWARTALE 2014 R.**  
**ENTERPRISES<sup>1</sup> BY AVERAGE MONTHLY GROSS WAGES AND SALARIES IN SELECTED SECTIONS AND DIVISIONS IN I-IV QUARTERS OF 2014**

WYSZCZEGÓLNIENIE SPECIFICATION	Ogółem Total	Przedsiębiorstwa (jednostki) według wysokości przeciętnego miesięcznego wynagrodzenia brutto Enterprises & units by average monthly gross wages & salaries									
		do 1680,00 up to	1680,01 - 2000,00	2000,01 - 2500,00	2500,01 - 3000,00	3000,01 - 3500,00	3500,01 - 4000,00	4000,01 - 4500,00	4500,01 - 5000,00	5000,01 i więcej & more	
<b>Przemysł</b> .....	<b>a</b>	<b>7446</b>	<b>130</b>	<b>799</b>	<b>1022</b>	<b>1235</b>	<b>1180</b>	<b>1009</b>	<b>685</b>	<b>440</b>	<b>946</b>
<b>Industry</b> .....	<b>b</b>	<b>100,0</b>	<b>0,7</b>	<b>4,3</b>	<b>8,0</b>	<b>11,5</b>	<b>14,8</b>	<b>14,3</b>	<b>9,6</b>	<b>7,0</b>	<b>29,8</b>
z tego: of which :											
Górnictwo i wydobywanie .....	a	143	–	3	10	7	16	27	17	11	52
Mining and quarrying .....	b	100,0	–	0,2	0,8	0,7	2,7	3,1	1,8	1,4	89,3
w tym wydobywanie węgla kamiennego i węgla brunatnego (lignitu) .....	a	20	–	–	2	–	3	2	–	1	12
of which mining of coal and lignite .....	b	100,0	–	–	0,3	–	0,4	0,3	–	0,3	98,8
Przetwórstwo przemysłowe .....	a	7064	130	796	1011	1222	1139	951	622	391	802
Manufacturing .....	b	100,0	0,8	5,1	9,3	13,4	16,9	16,2	10,7	7,3	20,3
produkcja artykułów spożywczych .....	a	1217	42	249	237	240	166	107	73	32	71
manufacture of food products .....	b	100,0	1,9	10,0	14,5	17,7	19,3	10,8	9,1	5,3	11,5
produkcja napojów .....	a	65	–	3	7	11	10	8	5	2	19
manufacture of beverages .....	b	100,0	–	1,0	4,2	7,1	11,1	6,1	9,0	2,7	58,8
produkcja wyrobów tytoniowych .....	a	11	–	–	3	–	–	–	1	1	6
manufacture of tobacco products .....	b	100,0	–	–	8,1	–	–	–	1,0	3,8	87,1
produkcja wyrobów tekstylnych .....	a	169	5	23	49	38	28	14	10	1	1
manufacture of textiles .....	b	100,0	1,3	6,9	34,4	21,2	15,4	14,3	6,0	0,2	0,2
produkcja odzieży .....	a	305	23	126	106	37	10	3	–	–	–
manufacture of wearing apparel .....	b	100,0	4,8	31,8	38,9	15,6	3,9	5,1	–	–	–
produkcja skór i wyrobów ze skór wyprawionych .....	a	82	6	18	32	13	12	1	–	–	–
manufacture of leather and related products..	b	100,0	4,2	12,0	31,4	19,6	32,1	0,7	–	–	–
produkcja wyrobów z drewna, korka, słomy i wikliny <sup>Δ</sup> .....	a	321	7	78	76	63	47	27	9	5	9
manufacture of products of wood, cork, straw and wicker <sup>Δ</sup> .....	b	100,0	0,8	12,8	15,7	19,0	24,9	15,2	3,4	2,1	6,1
produkcja papieru i wyrobów z papieru .....	a	210	1	12	32	33	40	28	21	11	32
manufacture of paper and paper products .....	b	100,0	0,4	2,5	8,3	9,6	18,3	13,8	13,5	3,7	29,3
poligrafia i reprodukcja zapisanych nośników informacji .....	a	130	1	6	15	29	20	19	15	7	17
printing and reproduction of recorded media .....	b	100,0	0,2	2,5	7,7	9,0	16,6	17,9	9,1	8,6	28,5
wytwarzanie i przetwarzanie koksu, produktów rafinacji ropy naftowej .....	a	20	–	–	–	–	1	2	3	1	13
manufacture of coke, refined petroleum products .....	b	100,0	–	–	–	–	1,4	3,9	5,7	0,9	88,0
produkcja chemikaliów i wyrobów chemicznych .....	a	220	–	3	11	26	30	35	27	19	69
manufacture of chemicals and chemical products .....	b	100,0	–	0,5	3,1	7,8	11,5	12,3	9,9	6,3	48,5

<sup>1</sup> Dotyczy podmiotów, w których liczba pracujących przekracza 49 osób.

<sup>1</sup> Concerns entities employing more than 49 persons

**TABL. 31. PRZEDSIĘBIORSTWA<sup>1</sup> WEDŁUG PRZECIĘTNEGO MIESIĘCZNEGO WYNAGRODZENIA BRUTTO W WYBRANYCH SEKCJACH I DZIAŁACH W I-IV KWARTALE 2014 R. (cd.)**  
**ENTERPRISES<sup>1</sup> BY AVERAGE MONTHLY GROSS WAGES AND SALARIES IN SELECTED SECTIONS AND DIVISIONS IN I-IV QUARTERS OF 2014 (cont.)**

WYSZCZEGÓLNIENIE SPECIFICATION	Ogółem Total	Przedsiębiorstwa (jednostki) według wysokości przeciętnego miesięcznego wynagrodzenia brutto Enterprises & units by average monthly gross wages & salaries								
		do 1680,00 up to	1680,01 - 2000,00	2000,01 - 2500,00	2500,01 - 3000,00	3000,01 - 3500,00	3500,01 - 4000,00	4000,01 - 4500,00	4500,01 - 5000,00	5000,01 i więcej & more
		a – liczba jednostek a – units	b – udział zatrudnionych w ogółem % b – share of paid employees in total in %							
<b>Przemysł (cd.)</b> <i>Industry (cont.)</i>										
Przetwórstwo przemysłowe (cd.) <i>Manufacturing (cont.)</i>										
produkcja wyrobów farmaceutycznych <sup>Δ</sup> ..... a	62	–	1	–	4	7	6	9	3	32
manufacture of pharmaceutical products <sup>Δ</sup> b	100,0	–	0,4	–	1,4	5,3	5,1	16,6	5,0	66,3
produkcja wyrobów z gumy i z tworzyw sztucznych ..... a	650	3	37	81	143	125	100	67	38	56
manufacture of rubber and plastic products b	100,0	0,2	3,1	6,8	17,3	20,5	19,1	11,1	7,1	14,9
produkcja wyrobów z pozostałych mineralnych surowców niemetalicznych ..... a	352	6	23	39	59	56	48	42	20	59
manufacture of other non-metallic mineral products b	100,0	0,6	2,9	9,1	14,9	11,5	14,3	15,9	7,5	23,2
produkcja metali ..... a	163	–	10	6	26	30	36	25	16	14
manufacture of basic metals b	100,0	–	1,3	1,9	7,3	8,7	17,7	13,8	13,1	36,2
produkcja metalowych wyrobów gotowych, z wyłączeniem maszyn i urządzeń ..... a	1024	5	65	109	177	192	203	100	74	99
manufacture of fabricated metal products, except machinery and equipment b	100,0	0,2	3,3	7,5	14,7	15,8	22,4	14,0	9,9	12,2
produkcja komputerów, wyrobów elektronicznych i optycznych ..... a	139	–	2	17	23	31	18	14	9	25
manufacture of computer, electronic and optical products b	100,0	–	0,8	7,2	14,8	24,0	22,2	11,6	5,1	14,1
produkcja urządzeń elektrycznych . a	265	1	10	24	46	50	48	27	20	39
manufacture of electrical machinery equipment b	100,0	0,1	1,3	3,8	11,5	17,6	28,3	15,0	3,4	19,1
produkcja maszyn i urządzeń, gdzie indziej niesklasyfikowana ..... a	476	2	13	32	56	90	97	62	41	83
manufacture of machinery and equipment not elsewhere classified b	100,0	0,2	1,4	3,3	8,2	16,9	22,4	12,1	10,3	25,2
produkcja pojazdów samochodowych, przyczep i naczep <sup>Δ</sup> ..... a	312	1	11	32	59	55	45	35	29	45
manufacture of motor vehicles, trailers and semi-trailers b	100,0	0,1	2,4	6,7	8,7	14,1	14,3	10,5	14,9	28,4
produkcja pozostałego sprzętu transportowego ..... a	95	3	3	9	10	12	10	13	13	22
manufacture of other transport equipment b	100,0	0,7	1,3	2,8	7,1	8,7	6,6	16,1	17,0	39,6

<sup>1</sup> Dotyczy podmiotów, w których liczba pracujących przekracza 49 osób.

<sup>1</sup> Concerns entities employing more than 49 persons

**TABL. 31. PRZEDSIĘBIORSTWA<sup>1</sup> WEDŁUG PRZECIĘTNEGO MIESIĘCZNEGO WYNAGRODZENIA BRUTTO W WYBRANYCH SEKCJACH I DZIAŁACH W I-IV KWARTALE 2014 R. (dok.)**  
**ENTERPRISES<sup>1</sup> BY AVERAGE MONTHLY GROSS WAGES AND SALARIES IN SELECTED SECTIONS AND DIVISIONS IN I-IV QUARTERS OF 2014 (cont.)**

WYSZCZEGÓLNIENIE SPECIFICATION	Ogółem Total	Przedsiębiorstwa (jednostki) według wysokości przeciętnego miesięcznego wynagrodzenia brutto Enterprises & units by average monthly gross wages & salaries								
		do 1680,00 up to	1680,01 - 2000,00	2000,01 - 2500,00	2500,01 - 3000,00	3000,01 - 3500,00	3500,01 - 4000,00	4000,01 - 4500,00	4500,01 - 5000,00	5000,01 i więcej & more
<b>Przemysł (dok.)</b> <i>Industry (cont.)</i>										
Przetwórstwo przemysłowe (dok.) <i>Manufacturing (cont.)</i>										
produkcja mebli ..... a	388	20	83	68	85	67	44	13	8	-
<i>manufacture of furniture</i> b	100,0	2,1	8,8	11,3	19,3	32,5	22,6	2,4	0,8	0,2
Wytwarzanie i zaopatrywanie w energię elektryczną, gaz, parę wodną i gorącą wodę <sup>Δ</sup> ..... a	239	-	-	1	6	25	31	46	38	92
<i>Electricity, gas steam and air conditioning supply</i> b	100,0	-	-	0,0	0,4	1,8	2,9	4,4	9,8	80,8
Dostawa wody; gospodarowanie ściekami i odpadami; rekultywacja <sup>Δ</sup> a	594	1	16	18	82	153	126	95	64	39
<i>Water supply; sewerage, waste management and remediation activities</i> b	100,0	0,2	2,5	1,7	10,0	21,1	19,7	16,7	15,2	13,0
pobór, uzdatnianie i dostarczanie wody ..... a	151	-	-	3	13	35	40	28	23	9
<i>water collection, treatment and supply</i> b	100,0	-	-	0,8	4,8	12,7	19,6	19,8	23,3	19,0
gospodarka odpadami; odzysk surowców <sup>Δ</sup> ..... a	248	1	11	14	55	74	41	29	12	11
<i>waste collection, treatment and disposal activities materials recovery</i> b	100,0	0,4	3,9	3,4	18,2	29,6	18,8	15,4	5,4	4,9
<b>Budownictwo</b> ..... a	<b>1398</b>	<b>15</b>	<b>152</b>	<b>182</b>	<b>176</b>	<b>204</b>	<b>202</b>	<b>142</b>	<b>90</b>	<b>235</b>
<i>Construction</i> b	<b>100,0</b>	<b>0,5</b>	<b>6,7</b>	<b>8,3</b>	<b>8,1</b>	<b>11,3</b>	<b>13,0</b>	<b>10,1</b>	<b>11,4</b>	<b>30,5</b>
<b>Handel; naprawa pojazdów samochodowych</b> <sup>Δ</sup> ..... a	<b>3201</b>	<b>44</b>	<b>374</b>	<b>615</b>	<b>478</b>	<b>450</b>	<b>322</b>	<b>192</b>	<b>135</b>	<b>591</b>
<i>Trade; repair of motor vehicles</i> <sup>Δ</sup> b	<b>100,0</b>	<b>0,5</b>	<b>6,2</b>	<b>16,1</b>	<b>30,4</b>	<b>13,5</b>	<b>8,7</b>	<b>5,5</b>	<b>4,2</b>	<b>14,8</b>
<b>Transport i gospodarka magazynowa</b> ..... a	<b>931</b>	<b>9</b>	<b>100</b>	<b>149</b>	<b>157</b>	<b>142</b>	<b>108</b>	<b>95</b>	<b>56</b>	<b>115</b>
<i>Transportation and communication</i> b	<b>100,0</b>	<b>0,2</b>	<b>2,7</b>	<b>4,7</b>	<b>8,4</b>	<b>27,9</b>	<b>9,1</b>	<b>25,0</b>	<b>12,1</b>	<b>9,8</b>
<b>Administrowanie i działalność wspierająca</b> <sup>Δ</sup> ..... a	<b>881</b>	<b>47</b>	<b>371</b>	<b>152</b>	<b>89</b>	<b>42</b>	<b>34</b>	<b>35</b>	<b>28</b>	<b>83</b>
<i>Administrative and support service activities</i> b	<b>100,0</b>	<b>4,9</b>	<b>38,1</b>	<b>12,5</b>	<b>17,3</b>	<b>11,3</b>	<b>2,8</b>	<b>2,3</b>	<b>4,0</b>	<b>6,8</b>

<sup>1</sup> Dotyczy podmiotów, w których liczba pracujących przekracza 49 osób.

<sup>1</sup> Concerns entities employing more than 49 persons.

**TABL.32. BEZROBOCIE WEDŁUG REGIONÓW I WOJEWÓDZTW**  
Stan w dniu 31 grudnia 2014 r.  
**UNEMPLOYMENT BY REGIONS AND VOIVODSHIPS**  
As of 30 December 2014

REGIONY REGIONS WOJEWÓDZTWA VOIVODSHIPS	Bezrobotni zarejestrowani (w tysiącach) Registered unemployed persons (in thousand)				Stopa bezrobocia w % Unemployment rate in %	Oferty pracy w tys. <sup>a</sup> Job offers in thous. <sup>a</sup>	Liczba bezrobotnych na 1 ofertę pracy Number of unemployed persons per one job offers
	ogółem total	w tym of which					
		kobiety women	zwolnieni z przyczyn dotyczących zakładów pracy terminated for company reasons	nieposiadający prawa do zasiłku unemployed not entitled to benefit			
<b>P O L S K A</b> .....	<b>1825,2</b>	<b>939,6</b>	<b>94,6</b>	<b>1582,8</b>	<b>11,5</b>	<b>39,7</b>	<b>46</b>
<b>P O L A N D</b>							
<b>Region Centralny</b> .....	<b>375,9</b>	<b>181,5</b>	<b>22,2</b>	<b>327,1</b>	<b>10,5</b>	<b>6,2</b>	<b>60</b>
Łódzkie .....	126,2	62,0	7,4	110,1	11,9	2,2	58
Mazowieckie .....	249,8	119,5	14,8	216,9	9,8	4,0	62
<b>Region Południowy</b> .....	<b>314,7</b>	<b>166,9</b>	<b>19,8</b>	<b>275,0</b>	<b>9,7</b>	<b>9,6</b>	<b>33</b>
Małopolskie .....	139,0	72,8	10,3	121,9	9,9	2,2	63
Śląskie .....	175,7	94,1	9,5	153,1	9,6	7,4	24
<b>Region Wschodni</b> .....	<b>390,6</b>	<b>190,7</b>	<b>16,2</b>	<b>350,2</b>	<b>13,7</b>	<b>4,2</b>	<b>92</b>
Lubelskie .....	116,9	56,3	4,4	107,5	12,7	1,6	73
Podkarpackie .....	137,9	70,3	5,8	122,4	14,8	1,3	102
Podlaskie .....	60,4	27,5	2,0	54,5	13,1	0,6	95
Świętokrzyskie .....	75,4	36,6	3,9	65,8	14,2	0,7	114
<b>Region Północno-zachodni</b> ..	<b>258,0</b>	<b>140,6</b>	<b>14,4</b>	<b>218,9</b>	<b>10,5</b>	<b>7,6</b>	<b>34</b>
Lubuskie .....	47,1	25,0	2,6	39,7	12,8	1,7	28
Wielkopolskie .....	116,4	65,8	7,9	98,8	7,8	3,9	29
Zachodniopomorskie .....	94,5	49,8	3,8	80,3	15,6	2,0	47
<b>Region Południowo-zachodni</b>	<b>163,9</b>	<b>84,8</b>	<b>7,9</b>	<b>139,3</b>	<b>10,9</b>	<b>5,6</b>	<b>29</b>
Dolnośląskie .....	121,6	62,5	5,4	102,8	10,6	4,5	27
Opolskie .....	42,4	22,3	2,4	36,5	11,9	1,1	39
<b>Region Północny</b> .....	<b>322,0</b>	<b>175,1</b>	<b>14,2</b>	<b>272,2</b>	<b>14,8</b>	<b>6,4</b>	<b>51</b>
Kujawsko-pomorskie .....	127,1	70,1	5,4	107,9	15,7	3,0	43
Pomorskie .....	96,8	54,1	4,9	82,6	11,3	2,2	43
Warmińsko-mazurskie .....	98,1	51,0	3,9	81,8	18,9	1,2	83

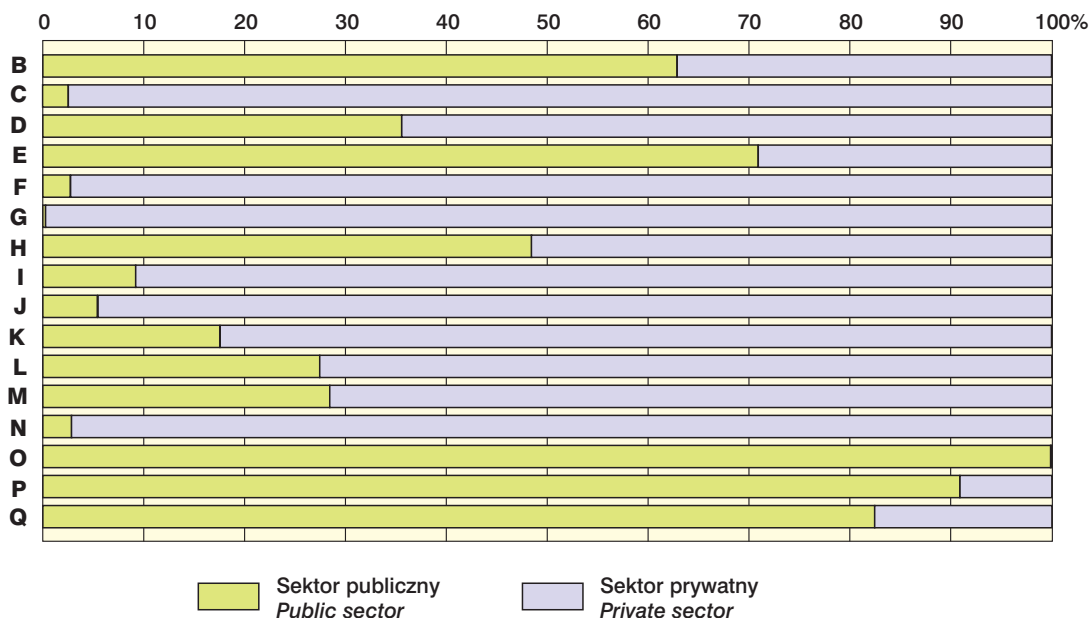
<sup>a</sup> Wolne miejsca pracy i miejsca aktywizacji zawodowej zgłoszone do urzędów pracy w końcu kwartału.  
a vacant place of employment and place of occupational activation declaring by the employer to the powiat labour office as of the end quarter:

**TABL.33. ZEZWOLENIA NA PRACĘ WYDANE CUDZOZIEMCOM WEDŁUG OBYWATELSTWA, WYBRANYCH GRUP PRACOWNICZYCH I OKRESU WAŻNOŚCI W 2014 R.**  
**WORK PERMITS GRANTED TO FOREIGNERS BY CITIZENSHIP, SELECTED OCCUPATIONAL GROUPS, AND THE PERIOD OF VALIDITY IN 2014**

OBYWATELSTWO CITIZENSHIP	Ogółem wydane zezwole- nia na pracę <i>Total granted work permits</i>	z ogółem <i>of total</i>							
		wg wybranych grup pracowniczych <i>by selected occupational groups</i>				wg okresu ważności <i>by the period of validity</i>			
		kadra kierownicza, doradcy, eksperci <i>legislators, senior officials and managers</i>		robotni- cy wy- kwali- fikowa- ni <i>skilled manual workers</i>	pracow- nicy przy pracach prostych <i>elemen- tary occupa- tions</i>	do 3 miesiące <i>for 3 months</i>	od 3 miesiące do 1 roku <i>from 3 months to 1 year</i>	od 1 roku do 2 lat <i>from 1 year to 2 years</i>	powyżej 2 lat <i>over 2 years</i>
		razem <i>total</i>	w tym: funkcje w zarządach osób prawnych <i>of which functions in the boards of legal persons</i>						
<b>OGÓŁEM</b> .....	<b>43663</b>	<b>3106</b>	<b>416</b>	<b>14917</b>	<b>5830</b>	<b>827</b>	<b>30568</b>	<b>9267</b>	<b>3001</b>
<b>TOTAL</b> w tym: <i>of which</i>									
Armenia .....	363	38	6	126	20	5	229	93	36
Bangladesz .....	283	24	1	110	22	2	207	70	4
Białoruś .....	1834	101	34	968	75	4	859	901	70
Bośnia i Hercegowina .....	72	7	1	37	1	10	27	31	4
Brazylia .....	97	10	0	9	0	10	50	26	11
Chiny (bez Tajwanu) .....	2133	512	35	324	37	40	1493	537	63
Egipt .....	155	15	2	73	2	3	101	34	17
Filipiny .....	246	26	0	40	10	2	210	21	13
Gruzja .....	225	13	0	94	54	1	178	36	10
Indie .....	1242	269	12	242	23	17	891	215	119
Indonezja .....	94	11	0	26	1	1	55	31	7
Izrael .....	55	11	4	0	0	2	42	6	5
Japonia .....	208	106	20	10	0	9	87	66	46
Kanada .....	153	27	1	5	6	24	96	25	8
Kazachstan .....	126	9	0	41	38	0	107	13	6
Koreańska Republika Ludowa .....	342	19	2	159	10	1	125	133	83
Kosowo .....	40	1	1	14	0	1	37	1	1
Macedonia .....	69	8	1	17	1	1	49	16	3
Maroko .....	65	17	1	17	3	0	37	17	11
Mołdowa .....	1027	6	0	230	357	70	830	104	23
Mongolia .....	52	4	0	21	3	2	32	14	4
Nepal .....	402	12	0	148	63	31	306	62	3
Nigeria .....	59	5	2	4	1	2	47	7	3
Pakistan .....	274	29	2	145	15	3	162	97	12
Republika Korei .....	301	145	28	56	0	7	134	102	58
Rosja .....	654	176	35	122	32	8	387	173	86
Serbia .....	613	41	2	329	47	5	509	83	16
Sri Lanka .....	16	1	1	3	1	0	10	6	0
Stany Zjednoczone Ameryki .....	505	144	25	29	20	73	302	83	47
Syria .....	93	12	0	32	3	0	72	12	9
Tajlandia .....	211	8	1	90	4	1	129	56	25
Tunezja .....	109	22	1	45	13	0	70	20	19
Turcja .....	689	91	21	260	10	7	415	195	72
Ukraina .....	26315	735	142	9197	4744	178	19237	4975	1925
Uzbekistan .....	1060	11	2	670	119	11	931	104	14
Wietnam .....	2369	232	10	925	53	275	1338	692	64

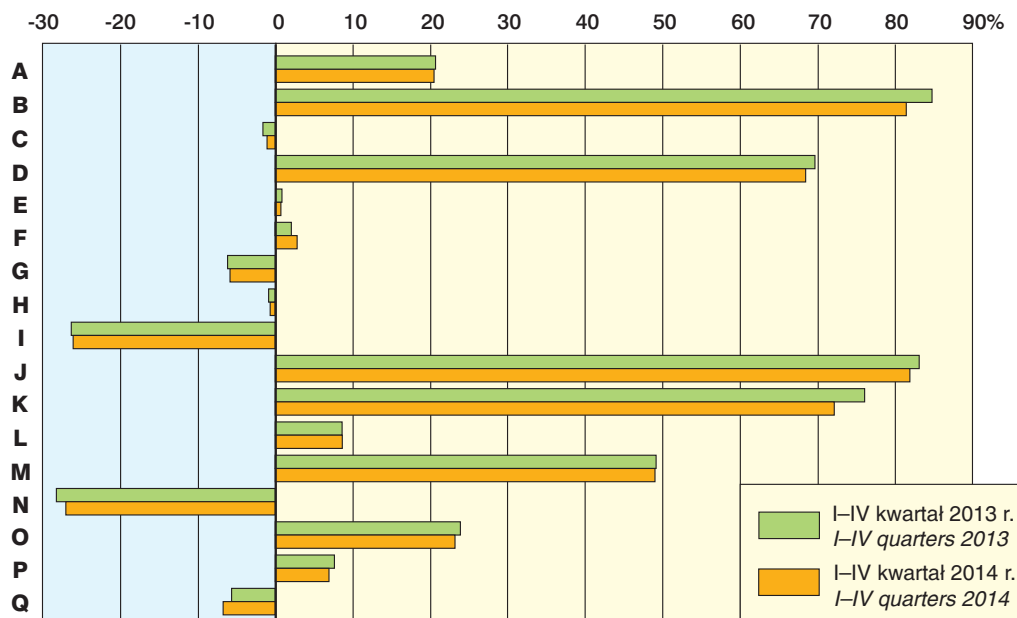
**Struktura pracujących według sektorów w niektórych sekcjach gospodarki narodowej w grudniu 2014 r.**

*Structure of employed persons by sectors in some sections of national economy in December 2014*



**Odchylenia względne przeciętnych miesięcznych wynagrodzeń brutto od przeciętnego wynagrodzenia w gospodarce narodowej według sekcji w I-IV kwartale**

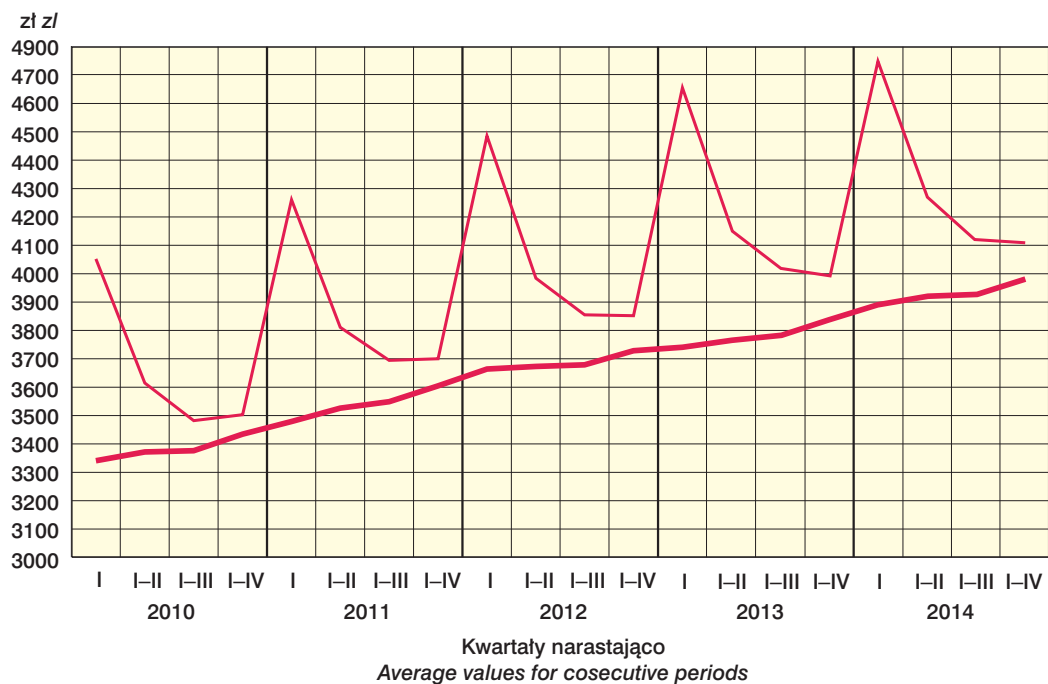
*Relative deviations of average monthly gross wages and salaries from the average wages and salaries in national economy by sections in I-IV quarters*



Patrz – „Uwagi metodyczne” pkt. 14, str. 10.  
See – “Methodological notes” item 14, page 14.

## Przeciętne miesięczne wynagrodzenia brutto w sektorze przedsiębiorstw i w sferze budżetowej

Average monthly gross wages and salaries in enterprise sector and in budgetary sphere

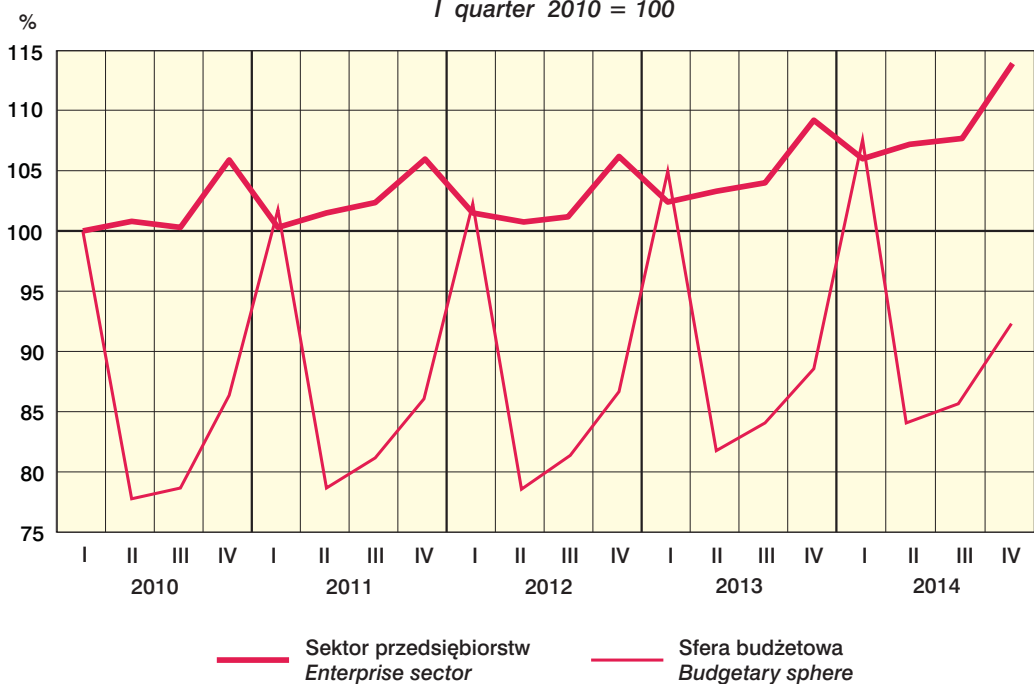


## Wskaźniki przeciętnych wynagrodzeń realnych brutto w sektorze przedsiębiorstw i w jednostkach sfery budżetowej

Indices of gross real wages and salaries in enterprise sector and in budgetary sphere units

I kwartał 2010 = 100

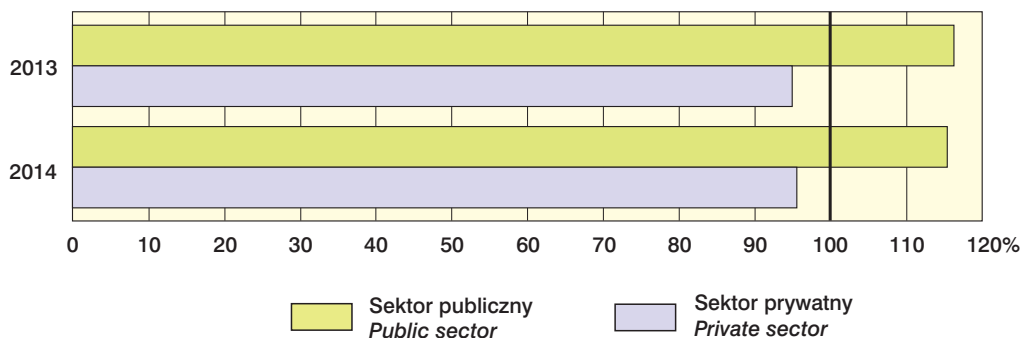
I quarter 2010 = 100





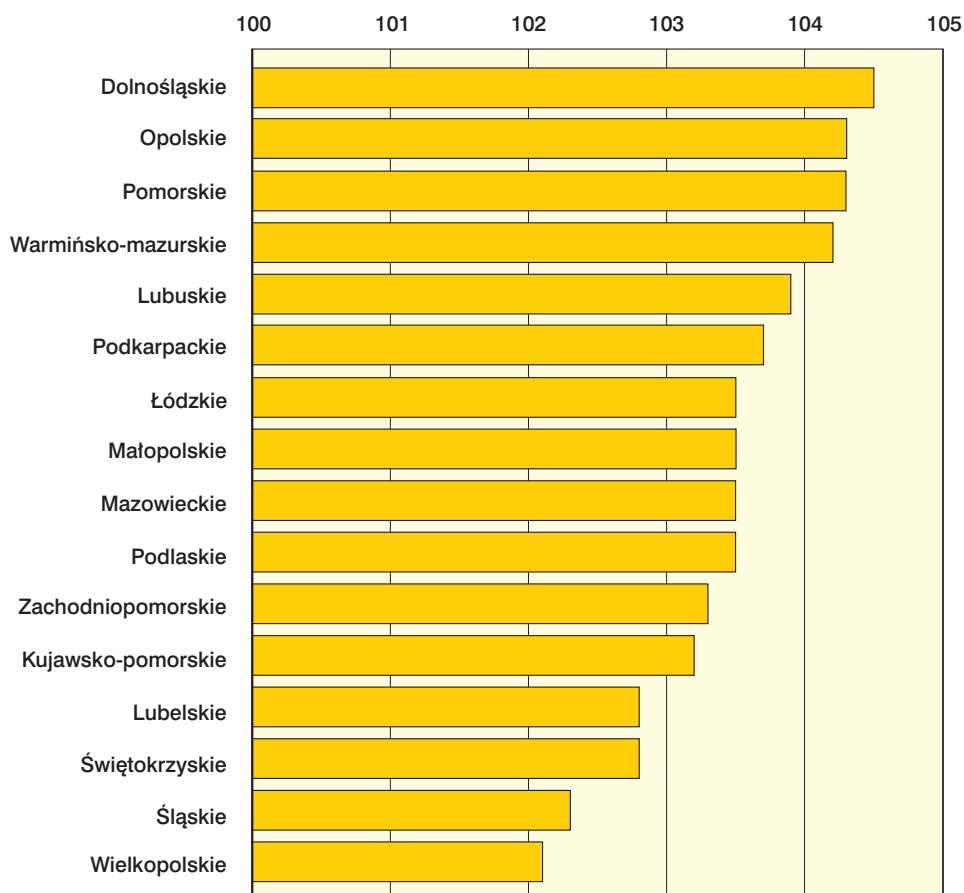
**Relacje przeciętnego miesięcznego wynagrodzenia brutto w sektorach własności do przeciętnego wynagrodzenia w gospodarce narodowej w I-IV kwartale**  
*Relation of average monthly gross wages and salaries in ownership sectors to the average wages and salaries in the national economy in I-IV quarters*

Przeciętne miesięczne wynagrodzenie brutto w gospodarce narodowej = 100  
 Average monthly gross wages and salaries in national economy = 100



**Dynamika przeciętnych miesięcznych wynagrodzeń brutto w I-IV kwartale 2014 r.**  
*Indices of average monthly gross wages and salaries in I-IV quarters of 2014*

I-IV kwartał (quarters) 2013=100



## **OBJAŚNIENIA ZNAKÓW UMOWNYCH** **SYMBOLS**

Kreska (–)	-	zjawisko nie wystąpiło. <i>magnitude zero.</i>
Zero (0)	-	zjawisko istniało w wielkości mniejszej od 0,5. <i>magnitude not zero, but less than 0.5 of a unit.</i>
Kropka (.)	-	zupełny brak informacji albo brak informacji wiarygodnych. <i>data not available or not reliable.</i>
Znak (x)	-	wypełnienie pozycji jest niemożliwe lub niecelowe. <i>not applicable.</i>
Znak Δ	-	oznacza, że nazwy zostały skrócone w stosunku do obowiązującej klasyfikacji. <i>categories of applied classification are presented in abbreviated form.</i>
Znak *	-	oznacza, że dane zostały zmienione w stosunku do wcześniej opublikowanych. <i>data altered in relation to that published in the previous edition.</i>
„W tym” "Of which"	-	oznacza, że nie podaje się wszystkich składników sumy. <i>indicates that not all elements of the sum are given.</i>

## **SKRÓTY** **ABBREVIATIONS**

tys.	=	tysiąc
<i>thous.</i>	=	<i>thousand</i>
mln	=	milion
	=	<i>million</i>
zł	=	złoty
<i>zl</i>	=	<i>zloty</i>
kw.	=	kwartał
<i>q.</i>	=	<i>quarter</i>
I półr.	=	I półrocze
		<i>1st half</i>

Przy publikowaniu danych GUS – prosimy o podanie źródła.  
*When publishing the CSO data – please indicate the source.*