

Wskaźniki cen towarów i usług konsumpcyjnych w październiku 2023 r.

15.11.2023 r.


6,6%

wzrost w porównaniu z analogicznym miesiącem poprzedniego roku

Ceny towarów i usług konsumpcyjnych w październiku 2023 r. w porównaniu z analogicznym miesiącem ub. roku wzrosły o 6,6% (przy wzroście cen usług – o 9,3% i towarów – o 5,7%). W stosunku do poprzedniego miesiąca ceny towarów i usług wzrosły o 0,3% (w tym towarów i usług – po 0,3%).

Tablica 1. Wskaźniki cen towarów i usług konsumpcyjnych w październiku 2023 r.

| WYSZCZEGÓLNIENIE | 10 2023 | | | 01-10 2023 | WPŁYW ZMIAN 09 2023= =100 |
|--|------------------|------------------|------------------|---------------------|---------------------------------|
| | 10 2022= =100 | 12 2022= =100 | 09 2023= =100 | 01-10 2022= =100 | |
| OGÓŁEM | 106,6 | 105,3 | 100,3 | 112,5 | x |
| Żywność i napoje bezalkoholowe | 108,0 | 104,8 | 100,5 | 116,9 | 0,14 |
| Napoje alkoholowe i wyroby tytoniowe | 110,1 | 109,2 | 100,4 | 111,3 | 0,02 |
| Odzież i obuwanie | 104,4 | 104,4 | 103,3 | 106,6 | 0,14 |
| Użytkowanie mieszkania lub domu i nośniki energii | 108,3 | 109,2 | 100,3 | 115,5 | 0,05 |
| Wyposażenie mieszkania i prowadzenie gospodarstwa domowego | 107,5 | 105,7 | 100,6 | 111,3 | 0,03 |
| Zdrowie | 105,4 | 104,3 | 100,0 | 109,1 | 0,00 |
| Transport | 92,1 | 92,4 | 97,8 | 100,7 | -0,20 |
| łącznie | 109,0 | 107,7 | 101,3 | 108,6 | 0,06 |
| Rekreacja i kultura | 107,5 | 105,9 | 99,6 | 112,8 | -0,02 |
| Edukacja | 110,5 | 110,1 | 101,6 | 113,1 | 0,02 |
| Restauracje i hotele | 111,1 | 108,9 | 100,3 | 114,7 | 0,02 |
| Inne towary i usługi | 109,4 | 108,0 | 100,3 | 112,3 | 0,01 |

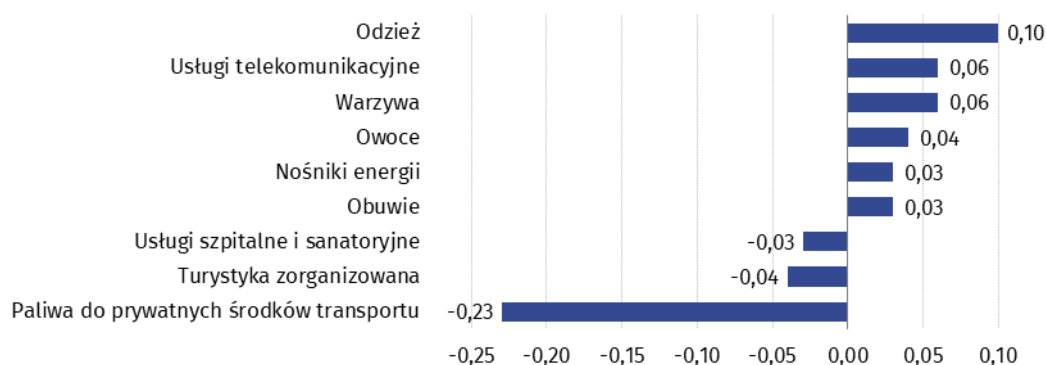
Wpływy zmian cen na wskaźnik cen towarów i usług konsumpcyjnych ogółem

W październiku br. w porównaniu z poprzednim miesiącem największy wpływ na wskaźnik cen towarów i usług konsumpcyjnych ogółem miały wyższe ceny w zakresie odzieży i obuwia (o 3,3%), żywności (o 0,5%), mieszkania (o 0,3%) oraz łączności (o 1,3%), które podwyższyły wskaźnik odpowiednio o 0,14 p. proc., 0,13 p. proc., 0,09 p. proc. i 0,06 p. proc.

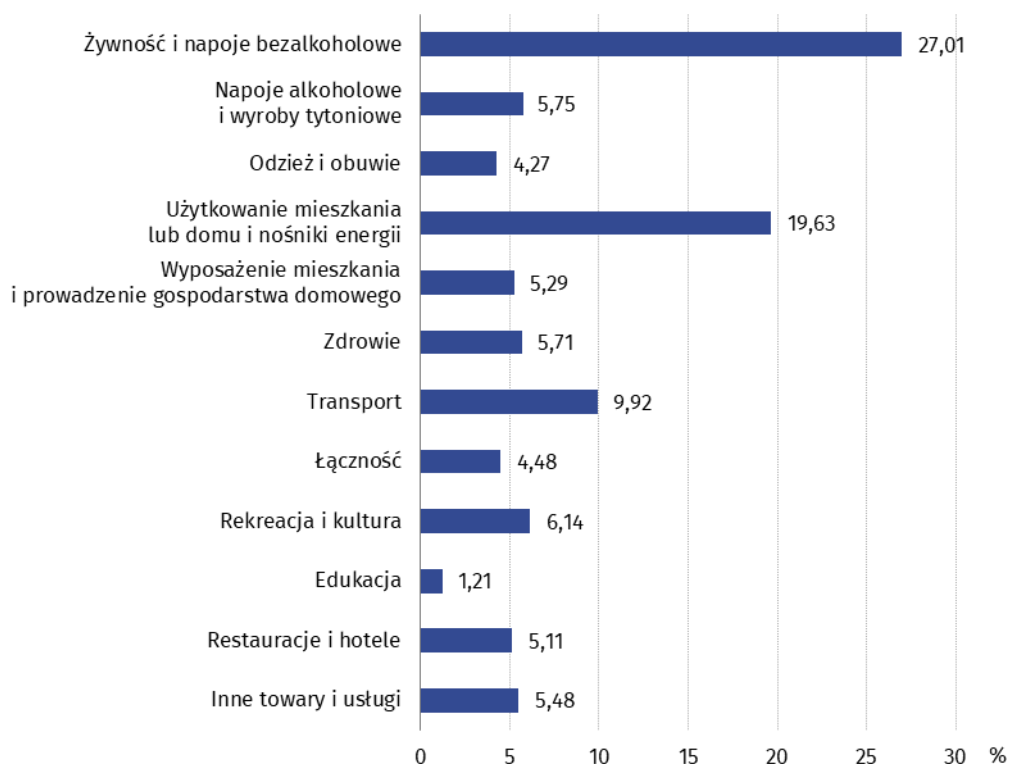
Niższe ceny w zakresie transportu (o 2,2%) oraz rekreacji i kultury (o 0,4%) obniżyły ten wskaźnik odpowiednio o 0,20 p. proc. i 0,02 p. proc.

W porównaniu z miesiącem analogicznym poprzedniego roku wyższe ceny w zakresie mieszkania (o 8,2%), żywności (o 7,6%), napojów alkoholowych i wyrobów tytoniowych (o 10,1%) oraz restauracji i hoteli (o 11,1%), podniosły wskaźnik odpowiednio o 2,05 p. proc., 1,89 p. proc. i po 0,57 p. proc. Niższe ceny w zakresie transportu (o 7,9%) obniżyły ten wskaźnik o 0,78 p. proc.

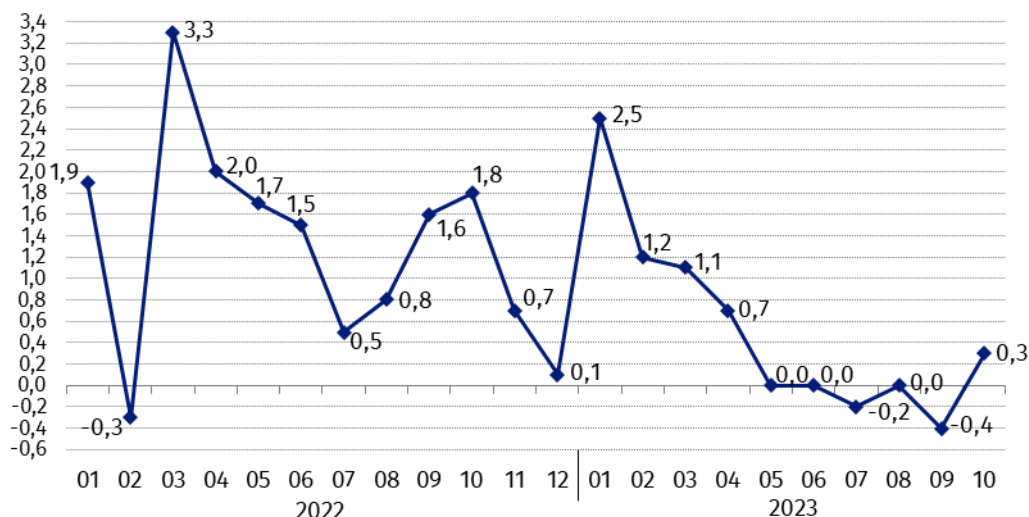
Wykres 1. Wpływ zmian cen wybranych grup towarów i usług konsumpcyjnych w październiku 2023 r. (w p. proc. w stosunku do miesiąca poprzedniego)



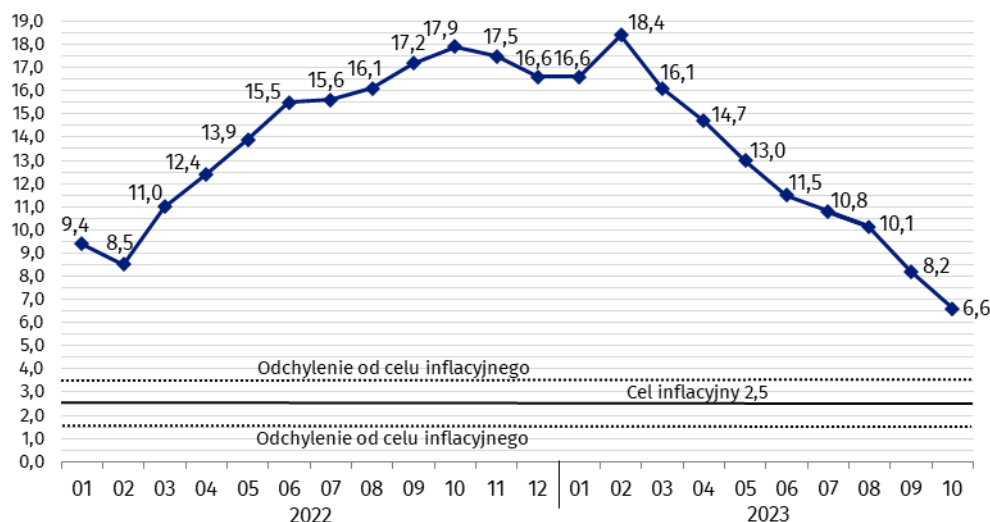
Wykres 2. System wag stosowany w obliczeniach wskaźników cen towarów i usług konsumpcyjnych w 2023 r.



Wykres 3. Zmiany cen towarów i usług konsumpcyjnych w stosunku do okresu poprzedniego (w %)

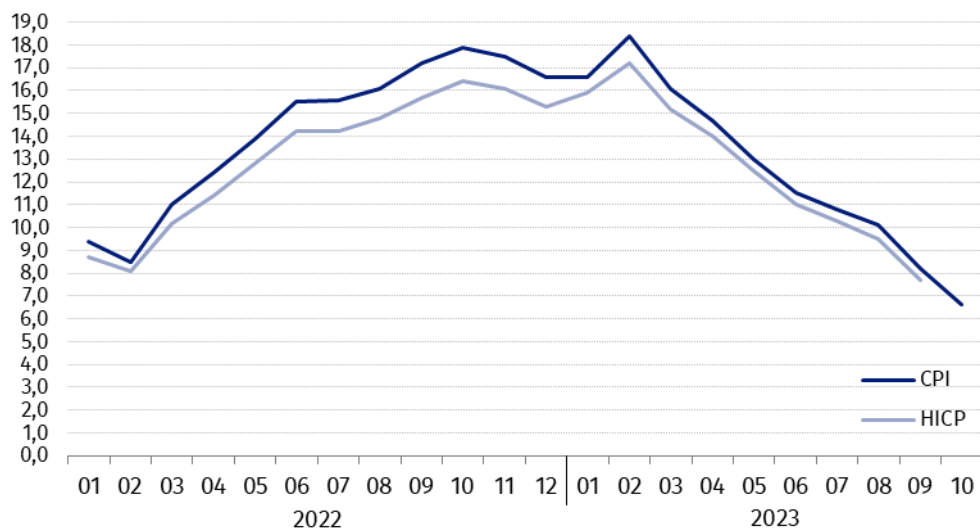


Wykres 4. Zmiany cen towarów i usług konsumpcyjnych w stosunku do analogicznego okresu roku poprzedniego (w %)



Od kwietnia 2021 r. wskaźnik cen towarów i usług konsumpcyjnych kształtuje się powyżej górnej granicy odchyień od celu inflacyjnego określonego przez Radę Polityki Pieniężnej (2,5% +/- 1 p. proc.).

Wykres 5. Zmiany cen według wskaźnika cen towarów i usług konsumpcyjnych (CPI) oraz zharmonizowanego wskaźnika cen konsumpcyjnych (HICP) w stosunku do analogicznego okresu roku poprzedniego (w %)



Tablica 2. Wskaźniki cen towarów i usług konsumpcyjnych w październiku 2023 r.

| WYSZCZEGÓLNIENIE | 10 2023 | | | 01-10 2023 |
|--|------------------|------------------|------------------|-------------------|
| | 10 2022= =100 | 12 2022= =100 | 09 2023= =100 | 01-10 2022=100 |
| OGÓŁEM | 106,6 | 105,3 | 100,3 | 112,5 |
| Towary | 105,7 | 104,6 | 100,3 | 112,7 |
| Usługi | 109,3 | 107,5 | 100,3 | 111,8 |
| ŻYWNOŚĆ, NAPOJE BEZALKOHOLOWE I ALKOHOLOWE ORAZ WYROBY TYTONIOWE | 108,4 | 105,6 | 100,5 | 116,0 |
| ŻYWNOŚĆ I NAPOJE BEZALKOHOLOWE | 108,0 | 104,8 | 100,5 | 116,9 |
| Żywność | 107,6 | 104,3 | 100,5 | 117,0 |
| w tym: | | | | |
| Ryż | 101,9 | 100,2 | 100,6 | 116,3 |
| Mąka | 97,7 | 97,8 | 100,2 | 112,5 |
| Pieczywo | 108,7 | 105,6 | 100,1 | 116,7 |
| Makarony i produkty makaronowe | 108,8 | 105,7 | 99,6 | 117,7 |
| Mięso | 106,4 | 104,9 | 100,0 | 114,6 |
| w tym: | | | | |
| Mięso wołowe | 101,2 | 100,8 | 100,1 | 107,9 |
| Mięso cielęce | 105,0 | 103,6 | 100,4 | 107,7 |
| Mięso wieprzowe | 109,5 | 107,3 | 100,2 | 119,0 |
| Mięso drobiowe | 93,2 | 95,8 | 99,6 | 103,7 |
| Wędliny | 109,9 | 107,1 | 99,9 | 116,9 |
| Ryby i owoce morza | 109,9 | 104,4 | 100,3 | 117,7 |
| Mleko, sery i jaja | 105,6 | 101,2 | 100,2 | 119,3 |
| w tym: | | | | |
| Mleko | 102,4 | 98,0 | 100,1 | 121,2 |
| Jogurt, śmietana, napoje i desery mleczne | 108,3 | 104,7 | 99,8 | 120,4 |
| Sery i twarogi | 103,5 | 99,7 | 100,4 | 116,2 |
| Jaja | 109,7 | 102,3 | 100,5 | 124,5 |
| Oleje i tłuszcze | 88,5 | 87,5 | 100,8 | 104,6 |
| Tłuszcze roślinne | 89,6 | 89,1 | 98,8 | 110,1 |
| Tłuszcze zwierzęce | 87,5 | 86,2 | 102,6 | 100,2 |
| w tym masło | 85,7 | 84,6 | 102,9 | 98,0 |
| Owoce | 105,7 | 100,9 | 102,1 | 111,9 |
| Warzywa | 109,3 | 103,6 | 102,0 | 120,4 |
| Cukier | 96,8 | 94,1 | 98,9 | 141,2 |
| Napoje bezalkoholowe | 112,7 | 110,4 | 100,7 | 116,0 |
| w tym: | | | | |
| Kawa | 111,1 | 109,2 | 100,6 | 117,2 |
| Herbata | 117,3 | 115,0 | 101,2 | 114,4 |
| Kakao i czekolada w proszku | 113,8 | 113,3 | 100,2 | 119,5 |
| Wody mineralne lub źródlane | 109,4 | 107,7 | 100,0 | 113,9 |
| Soki owocowe i warzywne | 114,6 | 113,6 | 101,0 | 116,0 |

| WYSZCZEGÓLNIENIE | 10 2023 | | | 01-10 2023 |
|--|------------------|------------------|------------------|-------------------|
| | 10 2022= =100 | 12 2022= =100 | 09 2023= =100 | 01-10 2022=100 |
| NAPOJE ALKOHOŁOWE I WYROBY TYTONIOWE | 110,1 | 109,2 | 100,4 | 111,3 |
| Napoje alkoholowe | 110,7 | 109,7 | 100,2 | 112,8 |
| Wyroby tytoniowe | 108,3 | 107,7 | 100,7 | 107,1 |
| ODZIEŻ I OBUWIE | 104,4 | 104,4 | 103,3 | 106,6 |
| w tym: | | | | |
| Odzież | 104,6 | 104,3 | 103,3 | 106,7 |
| Obuwie | 103,1 | 104,5 | 103,7 | 105,8 |
| MIESZKANIE | 108,2 | 108,4 | 100,3 | 114,6 |
| UŻYTKOWANIE MIESZKANIA LUB DOMU I NOŚNIKI ENERGII | 108,3 | 109,2 | 100,3 | 115,5 |
| w tym: | | | | |
| Opłaty na rzecz właścicieli | 108,0 | 106,1 | 100,7 | 112,4 |
| Zaopatrywanie w wodę | 108,4 | 107,9 | 100,5 | 106,5 |
| Wywóz śmieci | 106,6 | 106,6 | 99,3 | 108,1 |
| Usługi kanalizacyjne | 109,0 | 107,8 | 100,7 | 109,4 |
| Nośniki energii | 108,3 | 110,2 | 100,3 | 119,4 |
| Energia elektryczna | 119,5 | 119,5 | 100,0 | 121,8 |
| Gaz | 115,2 | 115,6 | 100,3 | 116,0 |
| Opał | 74,5 | 82,9 | 99,6 | 102,9 |
| Energia cieplna | 124,1 | 118,9 | 101,2 | 136,4 |
| WYPOSAŻENIE MIESZKANIA I PROWADZENIE GOSPODARSTWA DOMOWEGO | 107,5 | 105,7 | 100,6 | 111,3 |
| w tym: | | | | |
| Meble, artykuły dekoracyjne, sprzęt oświetleniowy | 103,5 | 100,5 | 100,2 | 108,2 |
| Urządzenia gospodarstwa domowego | 102,2 | 101,9 | 100,8 | 105,3 |
| Środki czyszczące i konserwujące | 114,8 | 114,2 | 101,2 | 117,6 |
| Usługi związane z prowadzeniem gospodarstwa domowego | 114,2 | 111,7 | 101,2 | 118,0 |
| ZDROWIE | 105,4 | 104,3 | 100,0 | 109,1 |
| w tym: | | | | |
| Wyroby farmaceutyczne | 102,1 | 101,1 | 100,5 | 106,5 |
| Urządzenia i sprzęt terapeutyczny | 105,7 | 104,1 | 100,3 | 107,3 |
| Usługi lekarskie | 111,5 | 109,8 | 100,6 | 113,9 |
| Usługi stomatologiczne | 112,3 | 110,8 | 100,6 | 114,6 |
| Usługi szpitalne i sanatoryjne | 115,7 | 114,6 | 90,2 | 114,2 |
| TRANSPORT | 92,1 | 92,4 | 97,8 | 100,7 |
| w tym: | | | | |
| Środki transportu | 101,9 | 101,3 | 99,9 | 104,3 |
| w tym samochody osobowe | 101,8 | 101,1 | 99,9 | 104,1 |
| Paliwa do prywatnych środków transportu | 85,6 | 88,0 | 95,8 | 96,4 |
| Olej napędowy | 77,6 | 78,8 | 96,6 | 94,1 |
| Benzyna | 89,0 | 92,0 | 94,1 | 98,6 |
| Gaz ciekły i pozostałe paliwa do prywatnych środków transportu | 96,4 | 101,3 | 107,2 | 89,4 |
| Usługi transportowe | 103,6 | 89,1 | 102,8 | 115,8 |

| WYSZCZEGÓLNIENIE | 10 2023 | | | 01-10 2023 |
|---|------------------|------------------|------------------|-------------------|
| | 10 2022= =100 | 12 2022= =100 | 09 2023= =100 | 01-10 2022=100 |
| ŁĄCZNOŚĆ | 109,0 | 107,7 | 101,3 | 108,6 |
| w tym: | | | | |
| Sprzęt telekomunikacyjny | 96,1 | 93,6 | 98,7 | 98,8 |
| Usługi telekomunikacyjne | 109,5 | 108,3 | 101,4 | 109,0 |
| REKREACJA I KULTURA | 107,5 | 105,9 | 99,6 | 112,8 |
| w tym: | | | | |
| Sprzęt audiowizualny, fotograficzny i informatyczny | 98,1 | 98,8 | 99,6 | 99,6 |
| Usługi związane z rekreacją i kulturą | 103,1 | 103,6 | 100,1 | 110,5 |
| w tym: | | | | |
| Usługi związane z rekreacją i sportem | 110,4 | 108,5 | 100,2 | 112,7 |
| Usługi związane z kulturą | 99,2 | 100,9 | 100,0 | 109,5 |
| w tym opłaty radiowo-telewizyjne | 96,1 | 98,5 | 100,0 | 109,3 |
| Książki | 108,4 | 105,6 | 100,4 | 107,8 |
| Gazety i czasopisma | 112,1 | 108,1 | 100,8 | 113,6 |
| Artykuły piśmienne, malarskie, kreślarskie | 105,8 | 104,7 | 100,4 | 112,2 |
| Turystyka zorganizowana | 110,3 | 108,6 | 97,3 | 114,6 |
| Turystyka zorganizowana w kraju | 112,4 | 110,8 | 97,8 | 114,8 |
| Turystyka zorganizowana za granicą | 108,8 | 107,0 | 97,0 | 114,4 |
| EDUKACJA | 110,5 | 110,1 | 101,6 | 113,1 |
| RESTAURACJE I HOTELE | 111,1 | 108,9 | 100,3 | 114,7 |
| INNE TOWARY I USŁUGI | 109,4 | 108,0 | 100,3 | 112,3 |
| w tym: | | | | |
| Higiena osobista | 111,2 | 110,1 | 100,6 | 115,1 |
| w tym: | | | | |
| Usługi fryzjerskie, kosmetyczne i pielęgnacyjne | 110,6 | 108,4 | 100,6 | 112,4 |
| Artykuły do higieny osobistej i kosmetyki | 111,7 | 111,1 | 100,7 | 116,3 |
| Opieka społeczna | 113,8 | 113,3 | 100,4 | 119,1 |
| Ubezpieczenia | 107,8 | 103,8 | 98,5 | 107,6 |
| Usługi finansowe świadczone przez banki i inne instytucje | 109,1 | 108,7 | 100,2 | 106,2 |

W przypadku cytowania danych Głównego Urzędu Statystycznego prosimy o zamieszczenie informacji: „Źródło danych GUS”, a w przypadku publikowania obliczeń dokonanych na danych opublikowanych przez GUS prosimy o zamieszczenie informacji: „Opracowanie własne na podstawie danych GUS”.

Opracowanie merytoryczne:
Departament Handlu i Usług

Dyrektor Ewa Adach-Stankiewicz

Tel: 22 608 31 24

Wydział Współpracy z Mediami

Tel: 22 608 38 04

e-mail: obslugaprasowa@stat.gov.pl

Rzeczniczka prasowa:

Rzecznik Prasowy Prezesa GUS

Karolina Banaszek

Tel: 695 255 011



www.stat.gov.pl



[@GUS_STAT](https://twitter.com/GUS_STAT)



[@GlownyUrzadStatystyczny](https://www.facebook.com/GlownyUrzadStatystyczny)



[gus_stat](https://www.instagram.com/gus_stat)



[glownyurządstatystyczny](https://www.youtube.com/glownyurządstatystyczny)



[glownyurządstatystyczny](https://www.linkedin.com/company/glownyurządstatystyczny)

Powiązane opracowania

[Komunikaty i obwieszczenia Prezesa GUS](#)

[Informacje sygnałne](#)

Temat dostępny w bazach danych

[Dziedzinowa Baza Wiedzy \(DBW\) Ceny](#)

[Bank Danych Makroekonomicznych \(BDM\)](#)

[Bank Danych Lokalnych \(BDL\)](#)

[Wskaźniki cen \(Obszary tematyczne: Ceny. Handel\)](#)

[Ceny \(Obszary tematyczne: Ceny. Handel\)](#)

Ważniejsze pojęcia dostępne w słowniku

[Wskaźnik cen towarów i usług konsumpcyjnych](#)

[Cena detaliczna](#)