

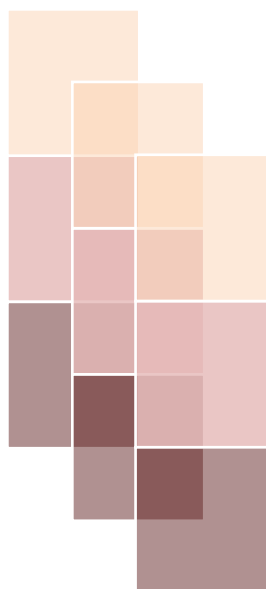
Urząd Statystyczny w Katowicach



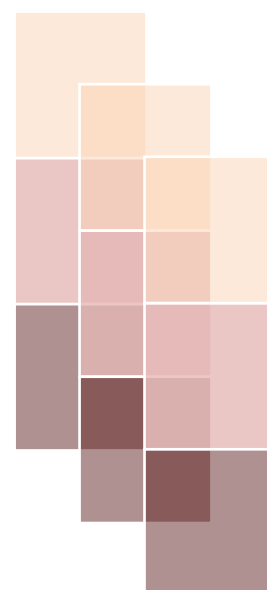
ul. Owocowa 3, 40 – 158 Katowice

e-mail: SekretariatUsKce@stat.gov.pl tel.: 32 779 12 00 fax: 32 779 13 00, 258 51 55

■ OPRACOWANIA SYGNALNE



Aktywność ekonomiczna ludności w województwie śląskim w I kwartale 2012 r.



Katowice, czerwiec 2012 r.



Informacja została opracowana na podstawie uogólnionych wyników reprezentacyjnego **Badania Aktywności Ekonomicznej Ludności** (BAEL), przeprowadzonego w I kwartale 2012 r. Badanie to stanowi podstawowe źródło informacji o sytuacji na rynku pracy. Przedmiotem badania jest ocena sytuacji w zakresie aktywności ekonomicznej ludności, tzn. fakt wykonywania pracy, pozostawania bezrobotnym lub biernym zawodowo w badanym tygodniu. Badaniem objęte są wszystkie osoby w wieku 15 lat i więcej, będące członkami wylosowanych gospodarstw domowych. Od I kwartału 2010 r. próba do BAEL została dwukrotnie zwiększona.

Podstawą metodologii BAEL są definicje ludności aktywnej zawodowo (pracujących i bezrobotnych) przyjęte na XIII Międzynarodowej Konferencji Statystyków Pracy w październiku 1982 r. i zalecane do stosowania przez Międzynarodową Organizację Pracy i EUROSTAT.

Prezentowane dane z BAEL zostały uogólnione przy wykorzystaniu bilansów ludności opartych na NSP 2002. Po zakończeniu opracowania wyników NSP 2011 dane z badania zostaną przeliczone w oparciu o nowe bilanse ludności, w związku z czym ulegną zmianie.

Sumy niektórych danych mogą być różne od wielkości „ogółem”. Wynika to z zaokrąglenia dokonywanych przy uogólnianiu wyników badania.

WAŻNIEJSZE DEFINICJE I POJĘCIA

Gospodarstwo domowe oznacza zespół osób spokrewnionych lub spowinowaconych, a także niespokrewnionych mieszkających razem i wspólnie utrzymujących się. Jeżeli któraś z osób mieszkających razem utrzymuje się oddzielnie, to tworzy odrębne, jednoosobowe gospodarstwo domowe. Do członków gospodarstwa domowego zaliczono osoby: obecne w gospodarstwie domowym, nieobecne przez okres do 3 miesięcy włącznie, nieobecne przez okres dłuższy niż 3 miesiące, jeżeli nieobecność wynikała z charakteru wykonywanej przez nich pracy.

Ludność aktywna zawodowo obejmuje wszystkie osoby uznane za pracujące lub bezrobotne zgodnie z definicjami podanymi poniżej.

Do **pracujących** zaliczono wszystkie osoby w wieku 15 lat i więcej, które w okresie badanego tygodnia:

1) **wykonywały przez co najmniej 1 godzinę** pracę przynoszącą zarobek lub dochód, tzn. były zatrudnione w charakterze pracownika najemnego, pracowały we własnym (lub dzierżawionym) gospodarstwie rolnym lub prowadziły własną działalność gospodarczą poza rolnictwem, pomagały (bez wynagrodzenia) w prowadzeniu rodzinnego gospodarstwa rolnego lub rodzinnej działalności gospodarczej poza rolnictwem,

2) **miały pracę**, ale jej nie wykonywały z powodu choroby, urlopu macierzyńskiego, wypoczynkowego lub innych powodów, przy czym długość przerwy w pracy wynosiła do 3 miesięcy lub powyżej 3 miesięcy, ale osoby te były pracownikami najemnymi i w tym czasie otrzymywały co najmniej 50% dotychczasowego wynagrodzenia.

Do pracujących – zgodnie z międzynarodowymi standardami – zaliczani byli również uczniowie, z którymi zakłady pracy lub osoby fizyczne zawarły umowę o naukę zawodu lub przyuczenie do określonej pracy, jeżeli otrzymywali wynagrodzenie.

Główne miejsce pracy ustalane jest na podstawie subiektywnej oceny respondenta. W przypadku wątpliwości za pracę główną uznaje się tę, która zajmuje więcej czasu. Jeżeli prace respondenta zajmują taką samą ilość czasu, pracą główną jest ta, która przynosi wyższy dochód.

Do **bezrobotnych** zgodnie z zaleceniami EUROSTAT-u od I kwartału 2001 r. zostały zaliczone osoby w wieku 15 – 74 lata, które spełniły jednocześnie trzy warunki: w okresie badanego tygodnia nie były osobami pracującymi; aktywnie poszukiwały pracy, tzn. podjęły konkretne działania w ciągu 4 tygodni (wliczając jako ostatni tydzień badany), aby znaleźć pracę; były gotowe podjąć pracę w ciągu 2 tygodni następujących po tygodniu badanym. Do bezrobotnych zostały zaliczone także osoby, które nie poszukiwały pracy, ponieważ miały pracę załatwioną i oczekiwały na jej rozpoczęcie przez okres nie dłuższy niż 3 miesiące oraz były gotowe tę pracę podjąć. Czas poszukiwania pracy liczony jest od momentu zakończenia przerwy w poszukiwaniu pracy, o ile wystąpiła i trwała co najmniej 4 tygodnie.

Ludność bierna zawodowo to osoby w wieku 15 lat i więcej, które nie zostały zaklasyfikowane jako pracujące lub bezrobotne, tzn. osoby, które w badanym tygodniu: nie pracowały, nie miały pracy i jej nie poszukiwały; nie pracowały, poszukiwały pracy, ale nie były zdolne (gotowe) do jej podjęcia w ciągu 2 tygodni następujących po tygodniu badanym; nie pracowały i nie poszukiwały pracy, ponieważ miały pracę załatwioną i oczekiwały na jej rozpoczęcie w okresie dłuższym niż 3 miesiące lub do 3 miesięcy, ale nie były gotowe tej pracy podjąć.

Współczynnik aktywności zawodowej jest to procentowy udział aktywnych zawodowo danej kategorii w ogólnej liczbie ludności.

Wskaźnik zatrudnienia jest to procentowy udział pracujących danej kategorii w ogólnej liczbie ludności danej kategorii.

Stopa bezrobocia jest to procentowy udział bezrobotnych danej kategorii w liczbie aktywnych zawodowo danej kategorii.



AKTYWNOŚĆ EKONOMICZNA LUDNOŚCI NA TLE KRAJU I INNYCH WOJEWÓDZTW

Według wyników Badania Aktywności Ekonomicznej Ludności (BAEL) w I kwartale 2012 r. w województwie śląskim liczba ludności w wieku 15 lat i więcej stanowiła 12,7% omawianej zbiorowości w kraju. W województwie odnotowano niższy niż w kraju współczynnik aktywności zawodowej, wskaźnik zatrudnienia oraz niższą stopę bezrobocia.

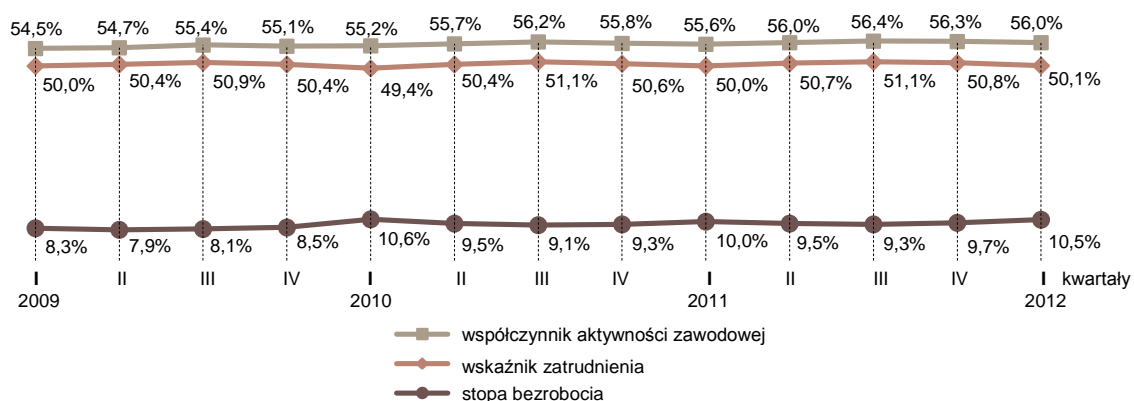
**Aktywność ekonomiczna ludności w wieku 15 lat i więcej
w województwie na tle kraju w I kwartale 2012 r.**

WYSZCZEGÓLNIENIE	Ogółem	Aktywni zawodowo			Bierni zawodowo
		razem	pracujący	bezrobotni	
	w tysiącach				
WOJEWÓDZTWO	4055	2181	1980	201	1874
Mężczyźni	1959	1204	1104	100	756
Kobiety	2096	977	876	101	1119
Kraj	31891	17864	15981	1883	14027
Mężczyźni	15181	9752	8765	987	5429
Kobiety	16710	8112	7216	896	8598
Kraj = 100	12,7	12,2	12,4	10,7	13,4

Województwo śląskie w porównaniu z innymi województwami charakteryzowało się w I kwartale 2012 r.:

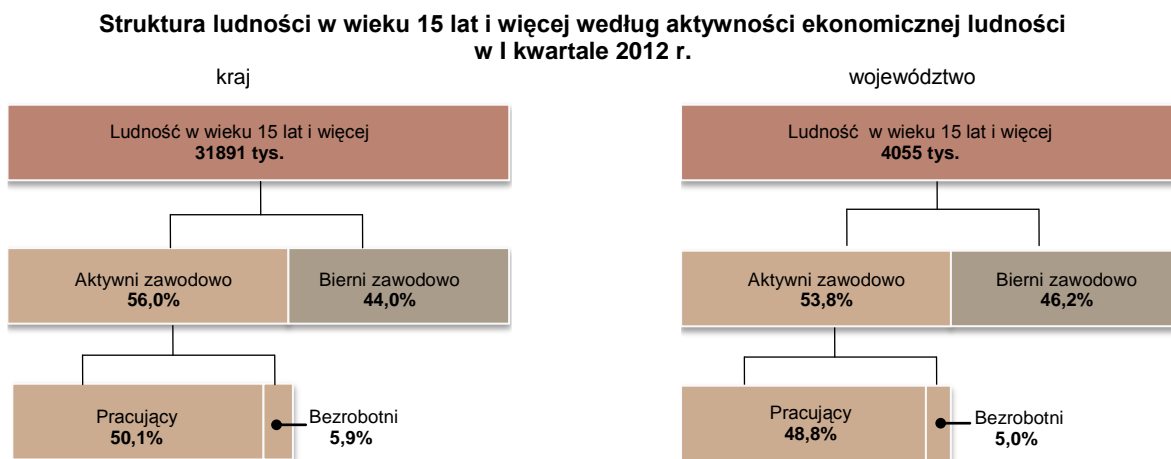
- jednym z niższych współczynników aktywności zawodowej (po województwie zachodniopomorskim, warmińsko-mazurskim, dolnośląskim, lubuskim),
- jednym z niższych wskaźników zatrudnienia (po województwie zachodniopomorskim, warmińsko-mazurskim, dolnośląskim, lubuskim i podkarpackim),
- jedną z najniższych wartości stopy bezrobocia (po województwie mazowieckim i wielkopolskim).

Wskaźniki aktywności zawodowej ludności w kraju



LUDNOŚĆ AKTYWNA I BIERNĄ ZAWODOWO

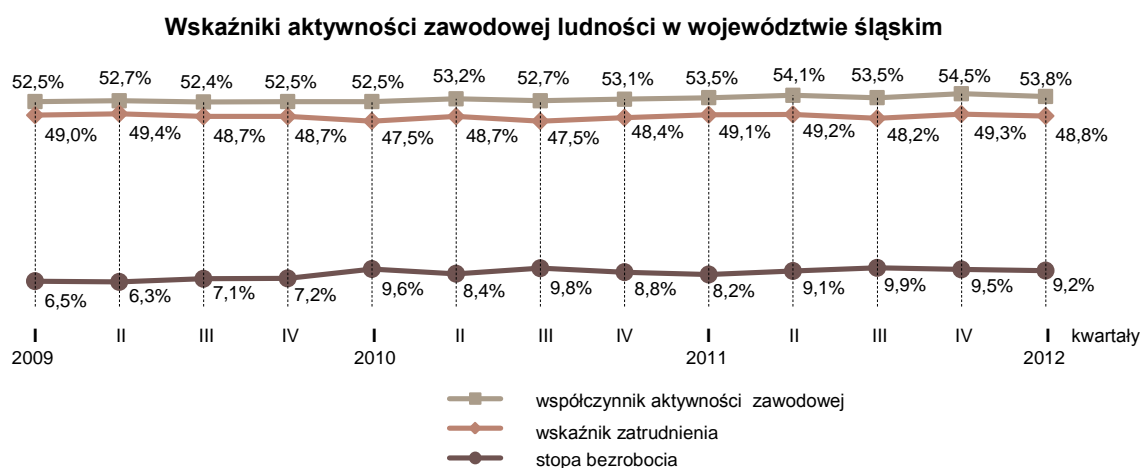
Według danych BAEL w I kwartale 2012 r. w województwie śląskim liczba ludności w wieku 15 lat i więcej wyniosła 4055 tys. i w ujęciu rocznym zwiększyła się o 1,5%. Wśród aktywnych zawodowo pracujący stanowili 90,8%, a bezrobotni – 9,2%. W porównaniu z I kwartałem 2011 r. liczba pracujących i bezrobotnych wzrosła odpowiednio o: 18 tys. osób i 26 tys. osób; wzrosła również liczba biernych zawodowo o 15 tys. osób.



W porównaniu z IV kwartałem 2011 r. odnotowano wzrost liczby ludności w wieku 15 lat i więcej (o 16 tys.), w tym biernych zawodowo (o 36 tys.), natomiast spadek aktywnych zawodowo (o 20 tys.). Spośród aktywnych zawodowo odnotowano spadek liczby pracujących (o 12 tys.) i liczby bezrobotnych (o 9 tys.).

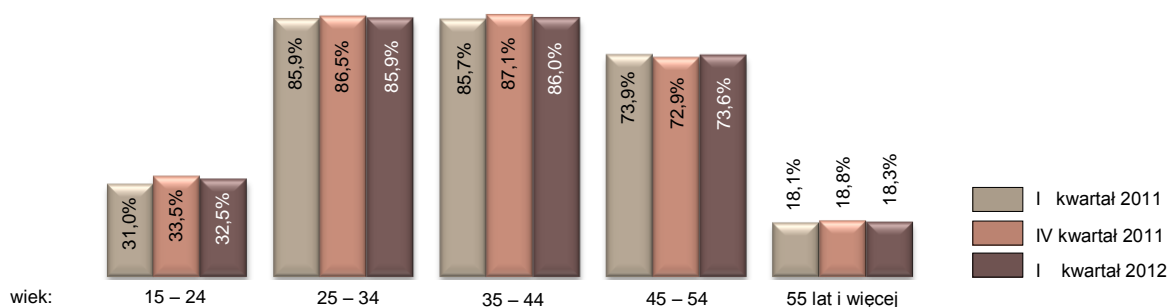
W odniesieniu do analogicznego okresu 2011 r. zwiększyło się obciążenie pracujących osobami niepracującymi. W I kwartale 2012 r. na 1000 pracujących przypadało 1048 osób bezrobotnych i biernych zawodowo (w miastach – 1013, na wsi – 1188), natomiast w I kwartale 2011 r. – 1037 (w miastach – 1002, na wsi – 1172).

Współczynnik aktywności zawodowej w I kwartale 2012 r. wyniósł 53,8% (w kraju 56,0%). Był on wyższy dla mężczyzn niż dla kobiet (61,5% wobec 46,6%) oraz wyższy dla mieszkańców miast niż wsi (54,6% wobec 51,0%).



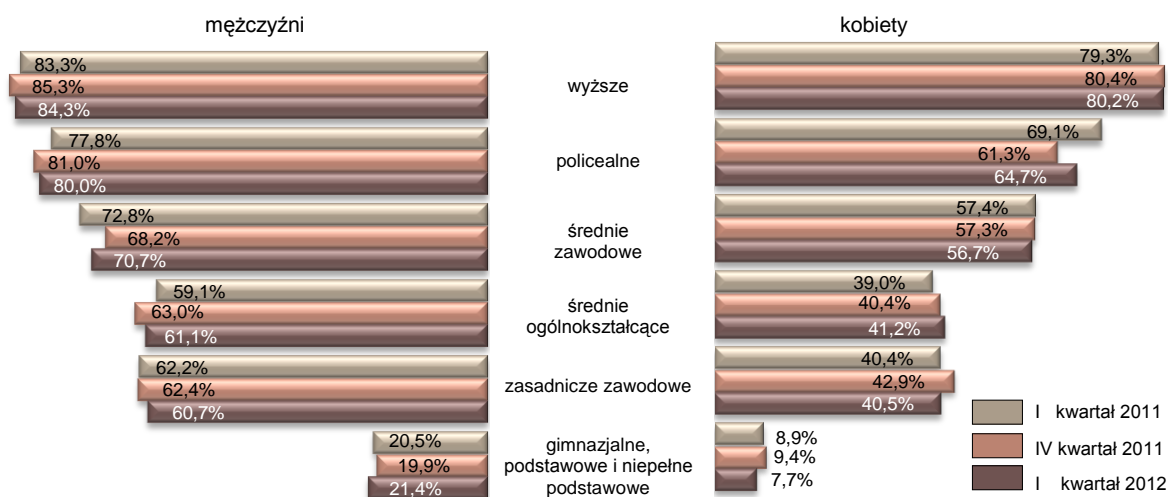
W skali roku zwiększył się współczynnik aktywności zawodowej dla ludności ogółem o 0,3 pkt proc. oraz dla mieszkańców wsi i miast odpowiednio o: 1,4 pkt proc. i 0,1 pkt proc. Wzrosła aktywność zawodowa kobiet o 0,6 pkt proc., natomiast mężczyzn pozostała na niezmiennym poziomie (tj. 61,5%).

Współczynnik aktywności zawodowej według wieku



Najwyższy poziom aktywności zawodowej odnotowano wśród osób z wykształceniem wyższym (82,0%) oraz policealnym i średnim zawodowym (64,4%), natomiast najniższy z wykształceniem gimnazjalnym, podstawowym i niepełnym podstawowym (13,4%).

Współczynnik aktywności zawodowej według płci i poziomu wykształcenia



Aktywność zawodowa ludności w wieku 15 lat i więcej znalazła swoje odbicie w aktywności członków gospodarstw domowych. W I kwartale 2012 r. gospodarstwa domowe, które posiadały w swoim składzie przynajmniej jedną osobę pracującą i nie były obciążone bezrobociem stanowiły 55,1% ogółu gospodarstw, natomiast gospodarstwa obciążone bezrobociem (z przynajmniej jedną osobą bezrobotną) 8,9%. Pozostałe 36,0% to gospodarstwa osób biernych zawodowo (bez osób aktywnych zawodowo).

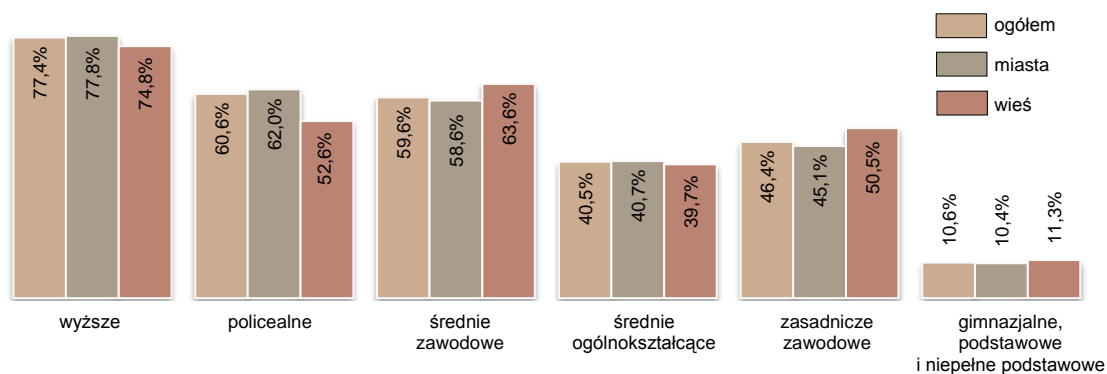
PRACUJĄCY

W I kwartale 2012 r. zbiorowość pracujących województwa śląskiego liczyła 1980 tys. i stanowiła 12,4% pracujących w kraju. W porównaniu z I kwartałem 2011 r. zbiorowość ta zwiększyła się o 18 tys., tj. o 0,9%. Liczba pracujących wzrosła w miastach (o 1,3%), natomiast zmniejszyła się na wsi (o 0,7%). Zwiększyła się populacja pracujących kobiet i mężczyzn (odpowiednio o: 1,7% i 0,3%). W I kwartale 2012 r. pracujący stanowili 48,8% ogółu ludności w wieku 15 lat i więcej (w kraju 50,1%). Ich udział zmniejszył się zarówno w porównaniu z I kwartałem 2011 r. jak i z IV kwartałem 2011 r. (odpowiednio o: 0,3 pkt proc. i 0,5 pkt proc.). Wyższy wskaźnik zatrudnienia zanotowano dla mężczyzn niż dla kobiet (56,4% wobec 41,8%) oraz wyższy dla mieszkańców miast niż wsi (49,7% wobec 45,7%).

W ujęciu rocznym zwiększył się poziom zaangażowania zawodowego kobiet (o 0,2 pkt proc.), natomiast zmniejszył się poziom zaangażowania zawodowego mężczyzn (o 0,7 pkt proc.). Zarówno dla mieszkańców miast i wsi odnotowano spadek wskaźnika zatrudnienia (po 0,3 pkt proc.).

W porównaniu z IV kwartałem 2011 r. zanotowano spadek wskaźnika zatrudnienia dla populacji kobiet i mężczyzn w takim samym stopniu (po 0,5 pkt proc.). Zwiększył się poziom zaangażowania zawodowego mieszkańców miast (o 0,1 pkt proc.), natomiast zmniejszył się mieszkańców wsi (o 2,5 pkt proc.).

Wskaźnik zatrudnienia według miejsca zamieszkania i poziomu wykształcenia w I kwartale 2012 r.



Wśród pracujących największą grupę tworzyły osoby w wieku 25 – 34 lata (30,5%), których liczba zwiększyła się w stosunku do I kwartału 2011 r. (o 1,0%). Osoby w wieku 35 – 44 lata stanowiły 26,6% ogółu pracujących, a ich liczba w ujęciu rocznym wzrosła o 0,8%. Udział pracujących w wieku 45 – 54 lata wyniósł 24,1%, a ich liczba w skali roku zmniejszyła się o 0,6%. Najmniej liczną grupę tworzyły osoby w wieku 15 – 24 lata (7,1%), których liczba zwiększyła się w porównaniu z danymi sprzed roku (o 1,4%).

Biorąc pod uwagę strukturę pracujących według poziomu wykształcenia w I kwartale 2012 r. dominowały osoby z wykształceniem policealnym i średnim zawodowym (619 tys.), wyższym (593 tys.) oraz zasadniczym zawodowym (543 tys.). Najmniej pracujących posiadało wykształcenie gimnazjalne, podstawowe i niepełne podstawowe (76 tys. osób). W skali roku odnotowano wzrost liczby pracujących z wykształceniem wyższym (o 7,8%), natomiast spadek liczby pracujących z wykształceniem średnim ogólnokształcącym (o 6,3%), policealnym i średnim zawodowym oraz zasadniczym zawodowym (po 1,3%). Liczba pracujących z wykształceniem gimnazjalnym, podstawowym i niepełnym podstawowym utrzymała się na tym samym poziomie (tj. 76 tys.).

Struktura pracujących według płci i poziomu wykształcenia

	ogółem					mężczyźni				
	wyższe	policealne i średnie zawodowe	średnie ogólnokształcące	zasadnicze zawodowe	gimnazjalne, podstawowe i niepełne podstawowe	wyższe	policealne i średnie zawodowe	średnie ogólnokształcące	zasadnicze zawodowe	gimnazjalne, podstawowe i niepełne podstawowe
I kwartał 2011	28,0%	32,0%	8,1%	28,0%	3,9%	21,7%	32,0%	6,4%	35,8%	4,1%
IV kwartał 2011	32,2%	29,4%	7,6%	26,9%	3,9%	27,1%	28,5%	6,3%	33,8%	4,3%
I kwartał 2012	30,0%	31,3%	7,5%	27,4%	3,8%	24,1%	31,4%	5,8%	34,2%	4,5%

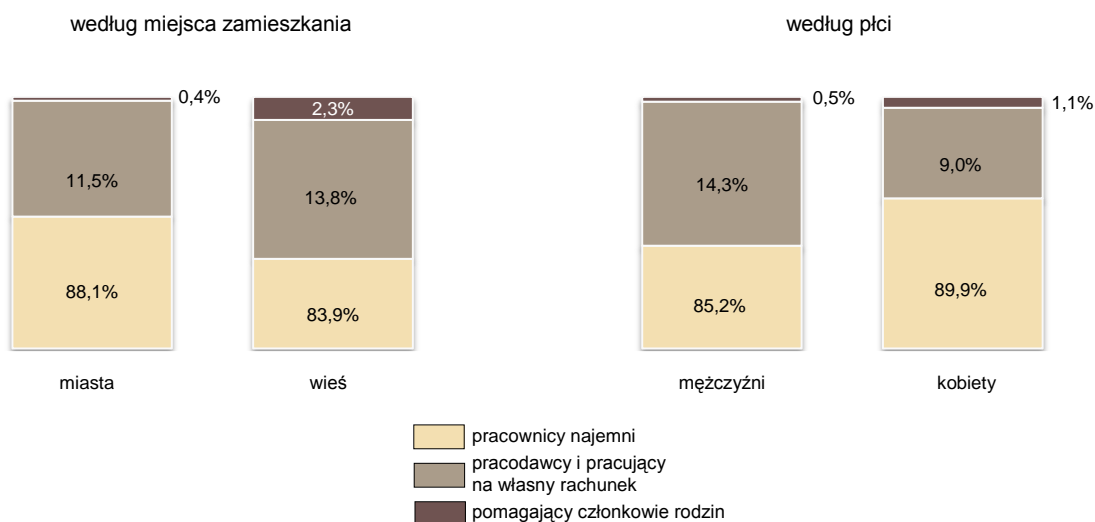
	kobiety				
	wyższe	policealne i średnie zawodowe	średnie ogólnokształcące	zasadnicze zawodowe	gimnazjalne, podstawowe i niepełne podstawowe
I kwartał 2011	36,1%	31,9%	10,3%	18,1%	3,6%
IV kwartał 2011	38,5%	30,5%	9,2%	18,5%	3,3%
I kwartał 2012	37,4%	31,1%	9,7%	18,8%	3,0%

W I kwartale 2012 r. wśród ogółu pracujących było 1104 tys. (55,8%) mężczyzn i 876 tys. (44,2%) kobiet. Pracujące kobiety były lepiej wykształcone niż mężczyźni. Co najmniej średnim poziomem wykształcenia legitymowało się ponad 78% pracujących kobiet wobec ponad 61% pracujących mężczyzn o takim samym poziomie wykształcenia. Liczba pracujących mężczyzn z wykształceniem zasadniczym zawodowym była ponad 2-krotnie wyższa niż liczba pracujących kobiet. Na każdym poziomie wykształcenia wskaźnik zatrudnienia dla mężczyzn był wyższy niż dla kobiet.

W pełnym wymiarze czasu pracy pracowało 1820 tys. osób (91,9%), a w niepełnym wymiarze czasu pracy 160 tys. osób (8,1%). W porównaniu z I kwartałem 2011 r. odnotowano zarówno wzrost liczby pracujących w pełnym wymiarze czasu pracy i w niepełnym wymiarze czasu pracy (odpowiednio o: 0,8% i 1,9%). Wśród osób pracujących w pełnym wymiarze czasu pracy mieszkańcy miast stanowili 79,5%. W niepełnym wymiarze czasu pracy 70% osób pracujących stanowiły kobiety.

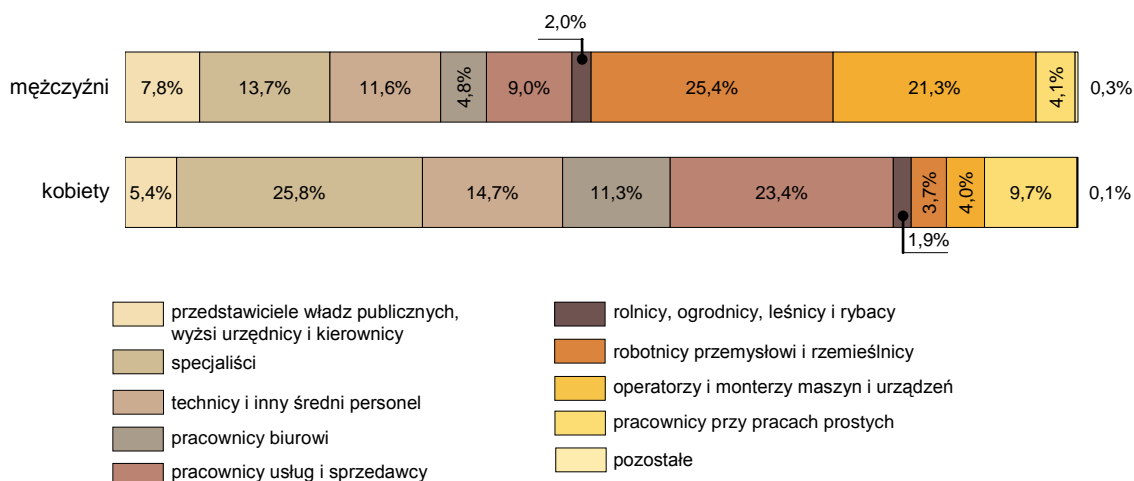
Biorąc pod uwagę status zatrudnienia, najliczniejszą grupę wśród pracujących stanowili pracownicy najemni – 1728 tys. osób. Kolejną grupą byli pracodawcy i pracujący na własny rachunek – 237 tys. osób, natomiast najmniej liczną zbiorowość tworzyli pomagający członkowie rodzin – 15 tys. osób.

Struktura pracujących według statusu zatrudnienia w I kwartale 2012 r.



Najliczniejszymi grupami zawodowymi pracujących byli: specjaliści (19,1% ogółu), robotnicy przemysłowi i rzemieślnicy (15,8%), pracownicy usług i sprzedawcy (15,4%), operatorzy i monterzy maszyn i urządzeń (13,6%), technicy i inny średni personel (13,0%). Najmniej liczną zbiorowość tworzyli rolnicy, ogrodnicy, leśnicy i rybacy (1,9%).

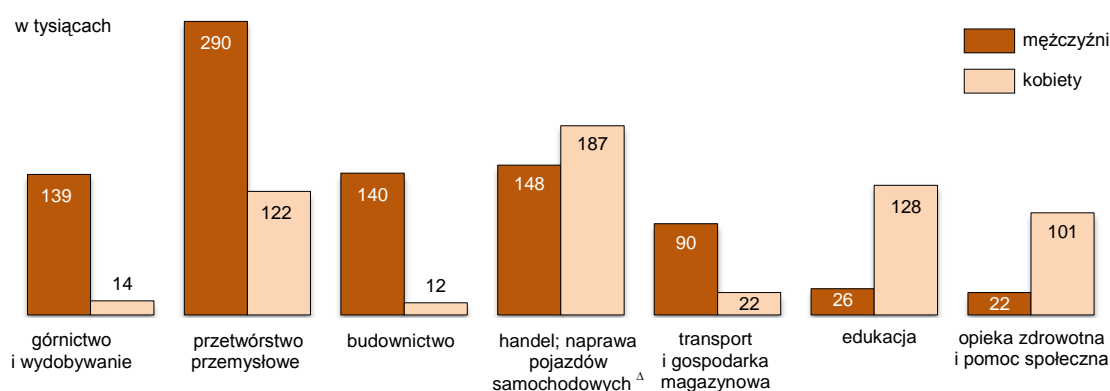
Struktura pracujących według płci i grup zawodów w I kwartale 2012 r.



W I kwartale 2012 r. najwięcej osób pracowało w sekcjach: przetwórstwo przemysłowe (412 tys.), handel; naprawa pojazdów samochodowych (334 tys.), edukacja, górnictwo i wydobywanie (po 153 tys.), budownictwo (152 tys.), opieka zdrowotna i pomoc społeczna (123 tys.) oraz transport i gospodarka magazynowa (112 tys.). Najmniej osób pracowało w sekcji wytwarzanie i zaopatrywanie w energię elektryczną gaz, parę wodną i gorącą wodę (20 tys.).

Mężczyźni stanowili większość wśród pracujących m.in. w sekcjach: budownictwo (92,1%), górnictwo i wydobywanie (90,8%), wytwarzanie i zaopatrywanie w energię elektryczną gaz, parę wodną i gorącą wodę (90,0%) oraz transport i gospodarka magazynowa (80,4%), natomiast kobiety dominowały m.in. w sekcjach: edukacja (83,7%), opieka zdrowotna i pomoc społeczna (82,1%), działalność związana z kulturą, rozrywką i rekreacją (71,4%), działalność finansowa i ubezpieczeniowa (71,1%), obsługa rynku nieruchomości (66,7%) oraz zakwaterowanie i gastronomia (62,7%).

Pracujący według płci i wybranych sekcji PKD w I kwartale 2012 r.



W I kwartale 2012 r. pracę dodatkową wykonywało 96 tys. pracujących (4,8% ogółu), tj. mniej niż przed rokiem i IV kwartałem 2011 r. (odpowiednio o: 7,7% i 17,9%). W więcej niż jednym miejscu pracy pracowały najczęściej osoby z wykształceniem wyższym (9,1% pracujących w danej grupie) oraz osoby w wieku 35 – 44 lata (6,1%).

Liczba osób poszukujących innej pracy niż obecnie wykonywana wyniosła 77 tys. i w ujęciu rocznym pozostała na tym samym poziomie, natomiast w porównaniu z IV kwartałem 2011 roku, była niższa o 3,8%. Główną przyczyną poszukiwania pracy była chęć polepszenia warunków finansowych, którą zadeklarowało 42 tys. osób, tj. 54,5% ogółu poszukujących innej pracy. Chęć zmiany pracy deklarowały najczęściej osoby w wieku 25 – 34 lata (45,5% ogółu poszukujących innej pracy), osoby z wykształceniem wyższym (36,4%) oraz policealnym i średnim zawodowym (33,8%).

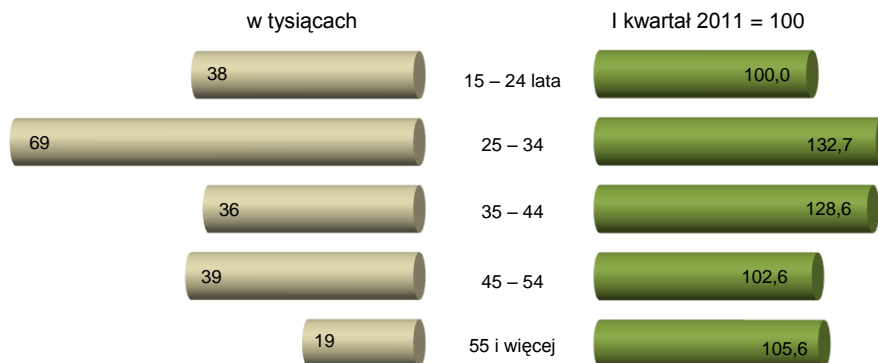
BEZROBOTNI

Według wyników BAEL w I kwartale 2012 r. w województwie śląskim zbiorowość bezrobotnych wyniosła 201 tys. osób, w tym 155 tys. w miastach oraz 46 tys. na wsi. W porównaniu z I kwartałem 2011 r. liczba bezrobotnych wzrosła o 26 tys., natomiast w porównaniu z IV kwartałem 2011 r. obniżyła się o 9 tys. osób. W skali roku zanotowano wzrost bezrobotnych zamieszkałych zarówno w miastach jak i na wsi (odpowiednio o: 11 tys. i 15 tys.).

Stopa bezrobocia w I kwartale 2012 r. wyniosła 9,2% (w kraju 10,5%) i w ujęciu rocznym wzrosła o 1,0 pkt proc., natomiast w odniesieniu do IV kwartału 2011 r. obniżyła się o 0,3 pkt proc. Stopa bezrobocia dla populacji kobiet wyniosła 10,3%, a dla mężczyzn 8,3%. W porównaniu z analogicznym okresem ub. r. zanotowano wzrost stopy bezrobocia zarówno dla kobiet (o 0,7 pkt proc.) jak i dla mężczyzn (o 1,2 pkt proc.). W ujęciu rocznym stopa bezrobocia była wyższa dla mieszkańców wsi niż dla mieszkańców miast (10,3% wobec 8,9%), tj. wzrost

odpowiednio o 3,1 pkt proc. na wsi i o 0,4 pkt proc. w miastach. Biorąc pod uwagę strukturę wieku bezrobocie w największym stopniu dotknęło ludzi młodych. W I kwartale 2012 r. stopa bezrobocia dla osób w wieku 15 – 24 lata była prawie 2,5-krotnie wyższa niż dla całej populacji i wyniosła 21,3%.

Bezrobotni według wieku w I kwartale 2012 r.



Najbardziej narażone na bezrobocie były osoby o niskim poziomie wykształcenia. Dla osób z wykształceniem gimnazjalnym, podstawowym i niepełnym podstawowym stopa bezrobocia była znacznie wyższa niż dla osób z wykształceniem wyższym (21,9% wobec 5,4%).

W I kwartale 2012 r. liczba bezrobotnych poszukujących pracy przez okres dłuższy niż 1 rok wyniosła 70 tys. Udział tej grupy w ogólnej liczbie bezrobotnych wyniósł 34,8%. Zjawisko długotrwałego poszukiwania pracy, w większym stopniu dotyczyło mieszkańców miast (35,5%), niż mieszkańców wsi (32,6%). Dla populacji bezrobotnych mężczyzn udział osób długotrwanie bezrobotnych wyniósł 36,0%, a dla populacji bezrobotnych kobiet kształtował się na poziomie 34,7%.

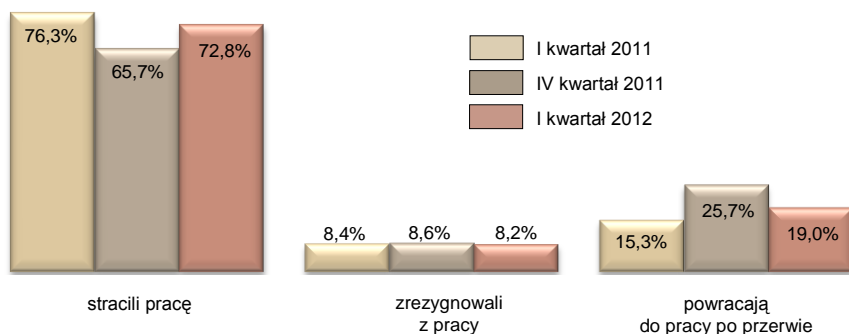
Bezrobotni najczęściej poszukiwali pracy poprzez krewnych i znajomych (79,1%), powiatowy urząd pracy (64,7%), bezpośredni kontakt z zakładem pracy (56,7%), zamieszczanie lub odpowiadanie na ogłoszenia (48,8%), uczestnictwo w testach, rozmowach kwalifikacyjnych (22,9%). Starania o zorganizowanie własnego miejsca pracy podjęło 6,5% bezrobotnych. *Należy tutaj zaznaczyć, że w badaniu BAEL osoba mogła podać więcej niż jedną odpowiedź dotyczącą ww. kwestii.*

Liczba bezrobotnych dotychczas niepracujących kształtowała się na poziomie 31 tys. (15,4% ogółu) i wzrosła w porównaniu z I kwartałem 2011 r. o 40,9%, natomiast obniżyła się w porównaniu z IV kwartałem 2011 r. o 13,9%. Wśród bezrobotnych podejmujących pracę po raz pierwszy przeważały kobiety (51,6%).

W I kwartale 2012 r. bezrobotni, którzy poprzednio pracowali liczyli 170 tys. osób i stanowili 84,6% ogółu bezrobotnych (przed rokiem 87,4%). Ich liczba wzrosła w skali roku o 11,1%, natomiast w porównaniu z IV kwartałem 2011 r. obniżyła się o 2,3%. Głównymi przyczynami zaprzestania pracy przez poprzednio pracujących były: likwidacja zakładu pracy lub stanowiska pracy (32,9%) oraz zakończenie pracy na czas określony, dorywczej, sezonowej (28,2%). Bezrobotni poprzednio pracujący mieszkający w mieście stanowili 77,1%.

Zbiorowość bezrobotnych uprzednio pracujących, dla których przerwa w pracy wynosiła mniej niż 8 lat w I kwartale 2012 r. liczyła 147 tys. osób, tj. więcej niż w I kwartale 2011 r. (o 12,2%) i mniej niż w IV kwartale 2011 r. (o 3,3%). Prawie 88% osób uprzednio pracujących w okresie poprzedzającym brak pracy pracowało w jednostkach sektora prywatnego. Najwięcej z nich pracowało w sekcjach: budownictwo (22,4%), handel; naprawa pojazdów samochodowych (21,8%) oraz przetwórstwo przemysłowe (19,0%).

Struktura bezrobotnych uprzednio pracujących^a według kategorii



a Bez osób, które mają przerwę w pracy 8 lat i dłużej.

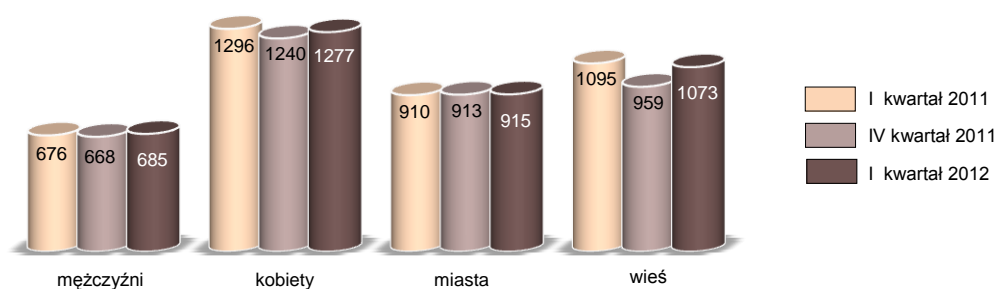
Przeciętny czas poszukiwania pracy przez osobę uprzednio pracującą wyniósł 9,5 miesiąca. Największą grupę poszukujących pracy stanowiły osoby ze stażem pracy 1 rok i mniej, tj. 74 tys. (50,3%), natomiast najmniejszą ze stażem 6 – 9 lat, tj. 11 tys. (7,5%).

Wśród gospodarstw domowych z osobami bezrobotnymi przeważały gospodarstwa z jedną osobą bezrobotną (91,9%). Gospodarstwa z dwiema i więcej osobami bezrobotnymi stanowiły 8,1%. Podobne relacje odnotowano dla gospodarstw domowych w miastach (91,5% wobec 8,5%) i na wsi (90,6% wobec 9,4%).

BIERNI ZAWODOWO

Zbiorowość biernych zawodowo w I kwartale 2012 r. liczyła 1874 tys. osób i stanowiła 46,2% ogółu ludności w wieku 15 lat i więcej. Ich liczba wzrosła zarówno w porównaniu z analogicznym okresem ub. r. jak i z IV kwartałem 2011 r. (odpowiednio o 0,8% i 2,0%). Wśród biernych zawodowo przeważały kobiety (59,7%) oraz mieszkańcy miast (77,2%). W ujęciu rocznym zanotowano wzrost liczby biernych zawodowo mężczyzn (o 1,6%) oraz kobiet (o 0,3%). Wzrosła również liczba biernych zawodowo mieszkańców miast (o 1,9%), natomiast obniżyła się mieszkańców wsi (o 2,7%).

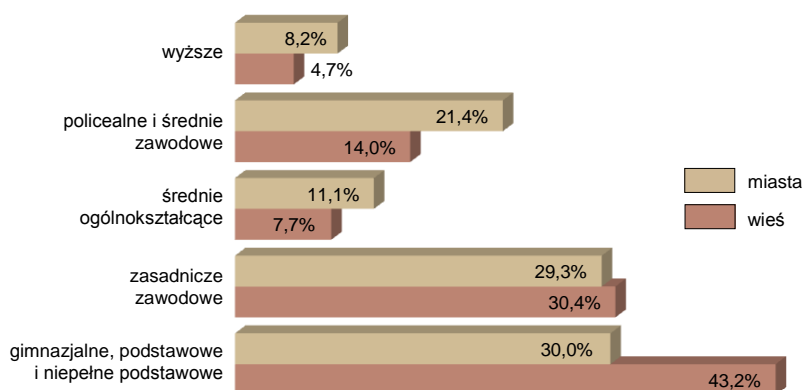
Bierni zawodowo na 1000 pracujących według płci i miejsca zamieszkania



Osoby w wieku produkcyjnym stanowiły 49,8% biernych zawodowo, natomiast osoby w wieku poprodukcyjnym 42,4%. Najmniej liczną grupą były osoby w wieku przedprodukcyjnym 7,8%.

Wśród biernych zawodowo przeważały osoby z wykształceniem gimnazjalnym, podstawowym i niepełnym podstawowym (33,0%) oraz zasadniczym zawodowym (29,6%). Osoby legitymujące się wykształceniem policealnym i średnim zawodowym stanowiły 19,7% biernych zawodowo, natomiast średnim ogólnokształcącym 10,4%. Najmniej biernych zawodowo posiadało wykształcenie wyższe (7,4%).

Bierni zawodowo według miejsca zamieszkania i poziomu wykształcenia w I kwartale 2012 r.



Liczba biernych zawodowo nieposzukujących pracy w I kwartale 2012 r. wyniosła 1864 tys. osób i stanowiła 99,5% ogółu biernych zawodowo. Zarówno w ujęciu rocznym jak i w porównaniu z IV kwartałem 2011 r. odnotowano wzrost omawianej zbiorowości (odpowiednio o: 1,0% i 2,1%). Głównymi przyczynami bierności podawanymi przez osoby nieposzukujące pracy były: emerytura (46,6%), nauka, uzupełnianie kwalifikacji (18,9%), obowiązki rodzinne związane z prowadzeniem domu (14,9%), choroba, niesprawność (12,9%).

W I kwartale 2012 r. liczba biernych zawodowo uprzednio pracujących ukształtowała się na poziomie 1407 tys., tj. wyższym zarówno w ujęciu rocznym o 3,1% jak również w odniesieniu do poprzedniego kwartału o 1,1%. Głównymi przyczynami zaprzestania pracy przez uprzednio pracujących były: emerytura, renta (67,4%), likwidacja zakładu pracy lub stanowiska pracy (6,7%), względy rodzinne, osobiste (4,1%), zakończenie pracy na czas określony, dorywczej (3,8%).

PODSUMOWANIE

Wyniki Badania Aktywności Ekonomicznej Ludności w I kwartale 2012 r. w województwie śląskim w porównaniu z I kwartałem 2011 r. wskazują na niekorzystną sytuację na rynku pracy. Zanotowano obniżenie wskaźnika zatrudnienia i wzrost stopy bezrobocia. Zwiększyło się obciążenie pracujących osobami niepracującymi. Liczba osób poszukujących innej pracy niż obecnie wykonywana, utrzymała się na tym samym poziomie, natomiast obniżyła się liczba osób, które podjęły dodatkową pracę.

W I kwartale 2012 r. sytuacja kobiet na rynku pracy nadal była mniej korzystna niż mężczyzn. Zarówno współczynnik aktywności zawodowej i wskaźnik zatrudnienia dla kobiet był niższy niż dla mężczyzn, natomiast stopa bezrobocia była wyższa dla kobiet niż dla mężczyzn.

W trudnej sytuacji na rynku pracy były osoby młode oraz osoby o niskim poziomie wykształcenia. Najwyższą stopę bezrobocia zanotowano w grupie osób w wieku 15 – 24 lata oraz wśród osób posiadających wykształcenie gimnazjalne, podstawowe i niepełne podstawowe. W skali roku wzrosła stopa bezrobocia dla mieszkańców miast i wsi.

Aktywność zawodowa ludności w wieku 15 lat i więcej znalazła odzwierciedlenie w aktywności zawodowej członków gospodarstw domowych. W ponad 55% gospodarstw domowych w I kwartale 2012 r. była przynajmniej jedna osoba pracująca (bez bezrobotnych), natomiast 36% stanowiły gospodarstwa domowe bez osób aktywnych zawodowo.

W porównaniu z IV kwartałem 2011 r. odnotowano spadek zbiorowości osób aktywnych zawodowo, na co wpłynął spadek liczby pracujących i bezrobotnych. Odnotowano spadek współczynnika aktywności zawodowej, wskaźnika zatrudnienia, oraz stopy bezrobocia.

Opracowanie: Małgorzata GROTKOWSKA, Jolanta PASEK

Opracowanie graficzne; wersja elektroniczna: Daniela ZIĘTEK
– Śląski Ośrodek Badań Regionalnych

Katowice, czerwiec 2012 r.

OBJAŚNIENIA ZNAKÓW UMOWNYCH W TABLICACH

- Kreska (–) – zjawisko nie wystąpiło.
- Znak x – wypełnienie pozycji jest niemożliwe lub niecelowe.
- Kropka (.) – szacunek mniejszy od 5 tysięcy, konkretna wartość nie podana ze względu na wysoki losowy błąd próby.
- Znak Δ – oznacza, że nazwy zostały skrócone w stosunku do obowiązującej klasyfikacji.
- „W tym” – oznacza, że nie podaje się wszystkich składników sumy.

Tabl. 1. AKTYWNOŚĆ EKONOMICZNA LUDNOŚCI W WIEKU 15 LAT I WIĘCEJ

WYSZCZEGÓLNIENIE o – ogółem m – mężczyźni k – kobiety	Ogółem	Aktywni zawodowo					bezrobotni	Bierni zawodowo
		razem	pracujący			wymiarze czasu pracy		
			razem	w pełnym	w niepełnym			
				w tysiącach				
2008 I kwartał	o	3843	1946	1812	1652	160	134	1896
	m	1846	1082	1013	962	51	69	764
	k	1996	864	799	690	108	65	1132
II kwartał	o	3786	1956	1843	1697	146	113	1830
	m	1812	1080	1021	979	43	59	732
	k	1973	875	821	718	103	54	1098
III kwartał	o	3749	1964	1830	1689	141	134	1785
	m	1774	1065	1008	971	37	57	709
	k	1974	899	822	718	104	77	1075
IV kwartał	o	3708	1932	1801	1663	138	131	1776
	m	1754	1046	984	946	38	62	708
	k	1954	886	817	717	100	69	1068
2009 I kwartał	o	3809	1998	1868	1721	147	130	1811
	m	1801	1087	1028	989	40	58	715
	k	2008	911	840	732	108	71	1097
II kwartał	o	3902	2057	1927	1757	171	130	1845
	m	1860	1126	1066	1014	53	59	734
	k	2042	931	861	743	118	70	1111
III kwartał	o	3858	2021	1878	1721	157	143	1837
	m	1816	1110	1042	992	51	68	706
	k	2042	911	836	729	107	75	1132
IV kwartał	o	3595	1887	1752	1615	137	135	1708
	m	1700	1016	945	901	44	71	684
	k	1895	871	807	714	93	64	1024
2010 I kwartał	o	3807	2000	1809	1669	140	191	1807
	m	1791	1075	981	944	36	95	716
	k	2016	924	828	725	104	96	1091
II kwartał	o	3947	2098	1923	1765	158	176	1848
	m	1861	1135	1050	1004	47	84	727
	k	2085	964	873	762	111	91	1121
III kwartał	o	3857	2033	1834	1689	145	199	1824
	m	1813	1095	1006	961	45	89	717
	k	2045	938	827	728	99	110	1107
IV kwartał	o	3891	2066	1885	1724	161	181	1825
	m	1849	1127	1043	994	49	85	721
	k	2042	939	843	731	112	96	1104
2011 I kwartał	o	3996	2136	1962	1805	157	175	1859
	m	1928	1185	1101	1055	46	84	744
	k	2068	952	861	750	111	91	1116
II kwartał	o	4113	2225	2022	1876	147	203	1888
	m	1979	1242	1145	1098	47	97	737
	k	2133	983	877	778	99	106	1150
III kwartał	o	4025	2152	1939	1800	139	213	1873
	m	1906	1178	1084	1039	45	94	728
	k	2119	974	855	762	94	119	1146
IV kwartał	o	4039	2201	1992	1837	154	210	1838
	m	1939	1202	1104	1054	50	98	737
	k	2100	999	888	784	104	111	1101
2012 I kwartał	o	4055	2181	1980	1820	160	201	1874
	m	1959	1204	1104	1056	48	100	756
	k	2096	977	876	764	112	101	1119

U w a g a. Od II kwartału 2006 r. dane BAEL liczone są w oparciu o dokładną datę urodzenia (I kwartał 2006 r. przeliczono z uwzględnieniem zmian).

Tabl. 2. **WSKAŹNIKI AKTYWNOŚCI ZAWODOWEJ LUDNOŚCI**

WYSZCZEGÓLNIENIE o – ogółem m – mężczyźni k – kobiety		Współczynnik aktywności zawodowej	Wskaźnik zatrudnienia	Stopa bezrobocia	
					w %
2008	I kwartał	o	50,6	47,2	6,9
		m	58,6	54,9	6,4
		k	43,3	40,0	7,5
	II kwartał	o	51,7	48,7	5,8
		m	59,6	56,3	5,5
		k	44,3	41,6	6,2
	III kwartał	o	52,4	48,8	6,8
		m	60,0	56,8	5,4
		k	45,5	41,6	8,6
	IV kwartał	o	52,1	48,6	6,8
		m	59,6	56,1	5,9
		k	45,3	41,8	7,8
2009	I kwartał	o	52,5	49,0	6,5
		m	60,4	57,1	5,3
		k	45,4	41,8	7,8
	II kwartał	o	52,7	49,4	6,3
		m	60,5	57,3	5,2
		k	45,6	42,2	7,5
	III kwartał	o	52,4	48,7	7,1
		m	61,1	57,4	6,1
		k	44,6	40,9	8,2
	IV kwartał	o	52,5	48,7	7,2
		m	59,8	55,6	7,0
		k	46,0	42,6	7,3
2010	I kwartał	o	52,5	47,5	9,6
		m	60,0	54,8	8,8
		k	45,8	41,1	10,4
	II kwartał	o	53,2	48,7	8,4
		m	61,0	56,4	7,4
		k	46,2	41,9	9,4
	III kwartał	o	52,7	47,5	9,8
		m	60,4	55,5	8,1
		k	45,9	40,4	11,7
	IV kwartał	o	53,1	48,4	8,8
		m	61,0	56,4	7,5
		k	46,0	41,3	10,2
2011	I kwartał	o	53,5	49,1	8,2
		m	61,5	57,1	7,1
		k	46,0	41,6	9,6
	II kwartał	o	54,1	49,2	9,1
		m	62,8	57,9	7,8
		k	46,1	41,1	10,8
	III kwartał	o	53,5	48,2	9,9
		m	61,8	56,9	8,0
		k	46,0	40,3	12,2
	IV kwartał	o	54,5	49,3	9,5
		m	62,0	56,9	8,2
		k	47,6	42,3	11,1
2012	I kwartał	o	53,8	48,8	9,2
		m	61,5	56,4	8,3
		k	46,6	41,8	10,3

U w a g a. Od II kwartału 2006 r. dane BAEL liczone są w oparciu o dokładną datę urodzenia (I kwartał 2006 r. przeliczono z uwzględnieniem zmian).

Tabl. 3. **AKTYWNOŚĆ EKONOMICZNA LUDNOŚCI W WIEKU 15 LAT I WIĘCEJ WEDŁUG MIEJSCA ZAMIESZKANIA W I KWARTALE 2012 R.**

WYSZCZEGÓLNIENIE	Ogółem	Aktywni zawodowo					Bierni zawodowo	Współczynnik aktywności zawodowej	Wskaźnik zatrudnienia	Stopa bezrobocia
		razem	pracujący			bezrobotni				
			razem	w pełnym	w niepełnym					
				wymiarze czasu pracy						
w tysiącach							w %			
OGÓŁEM	4055	2181	1980	1820	160	201	1874	53,8	48,8	9,2
MIASTA	3182	1736	1581	1447	135	155	1446	54,6	49,7	8,9
o liczbie ludności:										
100000 – 499999	1908	1057	961	883	78	97	850	55,4	50,4	9,2
50000 – 99999	586	309	280	253	27	29	278	52,7	47,8	9,4
20000 – 49999	453	256	234	215	19	22	197	56,5	51,7	8,6
10000 – 19999	140	67	63	57	6	.	74	47,9	45,0	x
poniżej 10000	95	47	44	39	5	.	47	49,5	46,3	x
WIEŚ	873	445	399	373	25	46	428	51,0	45,7	10,3
MĘŻCZYŻNI	1959	1204	1104	1056	48	100	756	61,5	56,4	8,3
MIASTA	1525	945	873	829	44	72	580	62,0	57,2	7,6
o liczbie ludności:										
100000 – 499999	918	577	535	508	27	43	341	62,9	58,3	7,5
50000 – 99999	280	164	150	141	9	15	116	58,6	53,6	9,1
20000 – 49999	215	138	129	124	.	10	76	64,2	60,0	7,2
10000 – 19999	64	38	36	34	.	.	26	59,4	56,3	x
poniżej 10000	48	27	24	22	.	.	21	56,3	50,0	x
WIEŚ	434	259	231	226	.	28	175	59,7	53,2	10,8
KOBIETY	2096	977	876	764	112	101	1119	46,6	41,8	10,3
MIASTA	1657	791	708	618	91	83	866	47,7	42,7	10,5
o liczbie ludności:										
100000 – 499999	990	480	426	375	51	54	509	48,5	43,0	11,3
50000 – 99999	306	144	130	112	18	14	162	47,1	42,5	9,7
20000 – 49999	238	117	105	91	14	12	121	49,2	44,1	10,3
10000 – 19999	77	29	27	23	.	.	48	37,7	35,1	x
poniżej 10000	47	21	20	17	.	–	26	44,7	42,6	–
WIEŚ	439	186	168	147	21	18	253	42,4	38,3	9,7

Tabl. 4. AKTYWNOŚĆ EKONOMICZNA LUDNOŚCI WEDŁUG WIEKU W I KWARTALE 2012 R.

WYSZCZEGÓLNIENIE	Ogółem	Aktywni zawodowo					Bierni zawodowo	Współczynnik aktywności zawodowej	Wskaźnik zatrudnienia	Stopa bezrobocia
		razem	pracujący			bezrobotni				
			razem	w pełnym	w niepełnym					
				wymiarze czasu pracy						
w tysiącach							w %			
O G Ó Ł E M										
O G Ó Ł E M	4055	2181	1980	1820	160	201	1874	53,8	48,8	9,2
15 – 64 lata	3394	2157	1958	1809	148	200	1236	63,6	57,7	9,3
20 – 64 lata	3139	2144	1948	1805	143	197	995	68,3	62,1	9,2
55 – 64 lata	704	226	208	179	29	18	478	32,1	29,5	8,0
15 – 17	149	.	.	–	.	.	147	x	x	x
18 – 19	106	12	9	.	5	.	94	11,3	8,5	x
20 – 24	293	165	130	111	20	35	128	56,3	44,4	21,2
25 – 29	406	345	308	294	14	37	61	85,0	75,9	10,7
30 – 34	379	328	296	272	24	32	51	86,5	78,1	9,8
35 – 39	354	307	285	273	13	22	47	86,7	80,5	7,2
40 – 44	301	255	242	228	14	14	45	84,7	80,4	5,5
45 – 49	324	263	246	233	13	18	61	81,2	75,9	6,8
50 – 54	378	254	233	216	17	21	124	67,2	61,6	8,3
55 – 59	382	176	163	144	20	13	206	46,1	42,7	7,4
60 – 64	322	50	45	36	9	5	272	15,5	14,0	10,0
65 lat i więcej	662	24	22	11	12	.	638	3,6	3,3	x
W wieku:										
przedprodukcyjnym ...	149	.	.	–	.	.	147	x	x	x
produkcyjnym	3071	2138	1941	1800	141	197	933	69,6	63,2	9,2
poprodukcyjnym	835	41	38	20	18	.	794	4,9	4,6	x
Według PŁCI										
MĘŻCZYŹNI	1959	1204	1104	1056	48	100	756	61,5	56,4	8,3
15 – 64 lata	1691	1187	1089	1047	42	98	504	70,2	64,4	8,3
20 – 64 lata	1559	1181	1084	1045	39	97	378	75,8	69,5	8,2
55 – 64 lata	330	137	126	115	11	11	193	41,5	38,2	8,0
15 – 17	77	.	.	–	.	–	76	x	x	–
18 – 19	55	6	50	10,9	x	x
20 – 24	151	97	80	75	6	17	54	64,2	53,0	17,5
25 – 29	220	202	180	174	6	22	17	91,8	81,8	10,9
30 – 34	187	178	165	162	.	14	9	95,2	88,2	7,9
35 – 39	182	172	162	160	.	10	11	94,5	89,0	5,8
40 – 44	147	135	130	129	.	5	11	91,8	88,4	3,7
45 – 49	159	132	121	117	.	11	27	83,0	76,1	8,3
50 – 54	184	128	120	114	7	8	56	69,6	65,2	6,3
55 – 59	182	104	97	89	8	7	78	57,1	53,3	6,7
60 – 64	148	33	29	27	.	.	116	22,3	19,6	x
65 lat i więcej	268	16	15	9	6	.	252	6,0	5,6	x
W wieku:										
przedprodukcyjnym ...	77	.	.	–	.	–	76	x	x	–
produkcyjnym	1614	1186	1088	1047	41	98	428	73,5	67,4	8,3
poprodukcyjnym	268	16	15	9	6	.	252	6,0	5,6	x
KOBIETY	2096	977	876	764	112	101	1119	46,6	41,8	10,3
15 – 64 lata	1702	970	868	762	106	101	733	57,0	51,0	10,4
20 – 64 lata	1580	963	864	760	104	100	617	60,9	54,7	10,4
55 – 64 lata	374	89	82	64	18	7	285	23,8	21,9	7,9
15 – 17	72	.	–	–	–	.	71	x	–	x
18 – 19	50	6	5	.	.	.	45	12,0	10,0	x
20 – 24	142	68	50	36	14	18	74	47,9	35,2	26,5
25 – 29	187	143	128	120	8	15	43	76,5	68,4	10,5
30 – 34	192	150	132	110	22	18	42	78,1	68,8	12,0
35 – 39	172	136	123	113	11	12	37	79,1	71,5	8,8
40 – 44	154	120	111	99	13	9	34	77,9	72,1	7,5
45 – 49	165	132	125	116	9	7	34	80,0	75,8	5,3
50 – 54	194	126	112	103	10	13	68	64,9	57,7	10,3

Tabl. 4. AKTYWNOŚĆ EKONOMICZNA LUDNOŚCI WEDŁUG WIEKU W I KWARTALE 2012 R. (dok.)

WYSZCZEGÓLNIENIE	Ogółem	Aktywni zawodowo					Bierni zawodowo	Współczynnik aktywności zawodowej	Wskaźnik zatrudnienia	Stopa bezrobocia
		razem	pracujący			bezrobotni				
			razem	w pełnym	w niepełnym					
				wymiarze czasu pracy						
w tysiącach							w %			

Według PŁCI (dok.)

KOBIETY (dok.)											
55 – 59	200	72	66	55	12	5	128	36,0	33,0	6,9	
60 – 64	174	18	16	9	7	.	156	10,3	9,2	x	
65 lat i więcej	393	8	8	.	5	–	386	2,0	2,0	–	
W wieku:											
przedprodukcyjnym ...	72	.	–	–	–	.	71	x	–	x	
produkcyjnym	1457	952	853	753	100	99	505	65,3	58,5	10,4	
poprodukcyjnym	567	25	23	11	12	.	542	4,4	4,1	x	

Według MIEJSCA ZAMIESZKANIA

MIASTA	3182	1736	1581	1447	135	155	1446	54,6	49,7	8,9
15 – 64 lata	2664	1717	1564	1440	124	153	947	64,5	58,7	8,9
20 – 64 lata	2481	1708	1558	1438	120	151	773	68,8	62,8	8,8
55 – 64 lata	578	193	177	151	27	15	386	33,4	30,6	7,8
15 – 17	107	.	.	–	.	.	106	x	x	x
18 – 19	76	7	5	.	.	.	69	9,2	6,6	x
20 – 24	207	117	93	79	14	24	90	56,5	44,9	20,5
25 – 29	312	265	240	225	14	26	47	84,9	76,9	9,8
30 – 34	312	273	246	225	21	28	39	87,5	78,8	10,3
35 – 39	279	246	231	220	11	15	33	88,2	82,8	6,1
40 – 44	232	200	188	176	12	12	32	86,2	81,0	6,0
45 – 49	257	207	193	184	9	14	50	80,5	75,1	6,8
50 – 54	303	207	190	177	13	17	97	68,3	62,7	8,2
55 – 59	312	150	139	121	18	11	162	48,1	44,6	7,3
60 – 64	266	43	38	29	9	.	224	16,2	14,3	x
65 lat i więcej	518	19	18	7	11	.	499	3,7	3,5	x
W wieku:										
przedprodukcyjnym ...	107	.	.	–	.	.	106	x	x	x
produkcyjnym	2410	1700	1550	1432	117	151	710	70,5	64,3	8,9
poprodukcyjnym	665	35	31	14	17	.	630	5,3	4,7	x
WIEŚ	873	445	399	373	25	46	428	51,0	45,7	10,3
15 – 64 lata	730	440	394	369	25	46	289	60,3	54,0	10,5
20 – 64 lata	658	436	390	367	23	46	223	66,3	59,3	10,6
55 – 64 lata	126	33	31	29	.	.	92	26,2	24,6	x
15 – 17	42	–	–	–	–	–	41	–	–	–
18 – 19	29	–	25	x	x	–
20 – 24	86	48	37	32	6	11	38	55,8	43,0	22,9
25 – 29	94	80	68	68	–	12	14	85,1	72,3	15,0
30 – 34	67	55	51	47	.	.	12	82,1	76,1	x
35 – 39	76	61	54	53	.	7	15	80,3	71,1	11,5
40 – 44	69	55	54	51	.	.	13	79,7	78,3	x
45 – 49	67	56	52	49	.	.	11	83,6	77,6	x
50 – 54	74	47	43	39	.	.	27	63,5	58,1	x
55 – 59	70	26	24	22	.	.	44	37,1	34,3	x
60 – 64	56	7	7	6	–	.	48	12,5	12,5	x
65 lat i więcej	144	5	5	.	.	–	139	3,5	3,5	–
W wieku:										
przedprodukcyjnym ...	42	–	–	–	–	–	41	–	–	–
produkcyjnym	661	438	391	368	24	46	223	66,3	59,2	10,5
poprodukcyjnym	170	7	7	6	.	–	164	4,1	4,1	–

Tabl. 5. **AKTYWNOŚĆ EKONOMICZNA LUDNOŚCI W WIEKU 15 LAT I WIĘCEJ WEDŁUG POZIOMU WYKSZTAŁCENIA W I KWARTALE 2012 R.**

WYSZCZEGÓLNIENIE	Ogółem	Aktywni zawodowo					Bierni zawodowo	Współczynnik aktywności zawodowej	Wskaźnik zatrudnienia	Stopa bezrobocia
		razem	pracujący			bezrobotni				
			razem	w pełnym	w niepełnym					
				wymiarze czasu pracy						
w tysiącach							w %			
O G Ó Ł E M										
O G Ó Ł E M	4055	2181	1980	1820	160	201	1874	53,8	48,8	9,2
Wyższe	766	628	593	554	40	34	138	82,0	77,4	5,4
Policealne	99	68	60	55	5	8	31	68,7	60,6	11,8
Średnie zawodowe	939	600	560	518	42	40	339	63,9	59,6	6,7
Średnie ogólnokształcące ...	368	175	149	129	20	26	194	47,6	40,5	14,9
Zasadnicze zawodowe	1169	615	543	501	42	72	554	52,6	46,4	11,7
Gimnazjalne, podstawowe i niepełne podstawowe	715	96	76	64	12	21	618	13,4	10,6	21,9
Według PŁCI										
MĘŻCZYŹNI	1959	1204	1104	1056	48	100	756	61,5	56,4	8,3
Wyższe	331	279	266	256	10	13	52	84,3	80,4	4,7
Policealne	30	24	21	19	.	.	6	80,0	70,0	x
Średnie zawodowe	484	342	326	314	12	16	142	70,7	67,4	4,7
Średnie ogólnokształcące ...	113	69	64	61	.	5	44	61,1	56,6	7,2
Zasadnicze zawodowe	702	426	377	361	16	48	276	60,7	53,7	11,3
Gimnazjalne, podstawowe i niepełne podstawowe	299	64	50	44	6	14	235	21,4	16,7	21,9
KOBIETY	2096	977	876	764	112	101	1119	46,6	41,8	10,3
Wyższe	435	349	328	298	30	21	86	80,2	75,4	6,0
Policealne	68	44	39	35	.	5	25	64,7	57,4	11,4
Średnie zawodowe	455	258	233	203	30	25	197	56,7	51,2	9,7
Średnie ogólnokształcące ...	255	105	85	69	16	21	150	41,2	33,3	20,0
Zasadnicze zawodowe	467	189	165	139	26	24	278	40,5	35,3	12,7
Gimnazjalne, podstawowe i niepełne podstawowe	416	32	26	20	6	6	383	7,7	6,3	18,8
Według MIEJSCA ZAMIESZKANIA										
MIASTA	3182	1736	1581	1447	135	155	1446	54,6	49,7	8,9
Wyższe	659	542	513	478	35	29	118	82,2	77,8	5,4
Policealne	79	56	49	45	5	6	23	70,9	62,0	10,7
Średnie zawodowe	766	479	449	411	38	30	286	62,5	58,6	6,3
Średnie ogólnokształcące ...	300	140	122	107	15	17	161	46,7	40,7	12,1
Zasadnicze zawodowe	876	452	395	362	33	56	424	51,6	45,1	12,4
Gimnazjalne, podstawowe i niepełne podstawowe	502	68	52	43	9	16	434	13,5	10,4	23,5
WIEŚ	873	445	399	373	25	46	428	51,0	45,7	10,3
Wyższe	107	86	80	75	5	6	20	80,4	74,8	7,0
Policealne	19	12	10	10	-	.	7	63,2	52,6	x
Średnie zawodowe	173	121	110	106	.	10	52	69,9	63,6	8,3
Średnie ogólnokształcące ...	68	35	27	22	.	8	33	51,5	39,7	22,9
Zasadnicze zawodowe	293	163	148	139	9	16	130	55,6	50,5	9,8
Gimnazjalne, podstawowe i niepełne podstawowe	213	28	24	21	.	5	185	13,1	11,3	17,9

Tabl. 6. **AKTYWNOŚĆ EKONOMICZNA LUDNOŚCI W WIEKU 15 LAT I WIĘCEJ WEDŁUG STANU CYWILNEGO W I KWARTALE 2012 R.**

WYSZCZEGÓLNIENIE	Ogółem	Aktywni zawodowo					Bierni zawodowo	Współczynnik aktywności zawodowej	Wskaźnik zatrudnienia	Stopa bezrobocia
		razem	pracujący			bezrobotni				
			razem	w pełnym	w niepełnym					
				wymiarze czasu pracy						
w tysiącach							w %			
O G Ó Ł E M										
O G Ó Ł E M	4055	2181	1980	1820	160	201	1874	53,8	48,8	9,2
Kawaler / Panna	1013	542	456	415	41	86	471	53,5	45,0	15,9
Żonaty / Zamężna	2476	1470	1374	1278	95	96	1006	59,4	55,5	6,5
Wdowiec / Wdowa	390	52	48	38	9	.	338	13,3	12,3	x
Rozwiedziony / Rozwiedziona, w separacji	176	118	102	88	14	16	59	67,0	58,0	13,6
Według PŁCI										
MĘŻCZYŹNI	1959	1204	1104	1056	48	100	756	61,5	56,4	8,3
Kawaler	586	340	285	271	14	55	246	58,0	48,6	16,2
Żonaty	1235	805	768	738	31	36	430	65,2	62,2	4,5
Wdowiec	66	10	9	8	.	.	56	15,2	13,6	x
Rozwiedziony, w separacji	73	49	42	40	.	7	24	67,1	57,5	14,3
KOBIETY	2096	977	876	764	112	101	1119	46,6	41,8	10,3
Panna	427	201	171	144	27	30	225	47,1	40,0	14,9
Zamężna	1241	665	606	541	65	59	576	53,6	48,8	8,9
Wdowa	325	42	39	31	8	.	283	12,9	12,0	x
Rozwiedziona, w separacji ...	103	69	60	49	11	9	34	67,0	58,3	13,0
Według MIEJSCA ZAMIESZKANIA										
MIASTA	3182	1736	1581	1447	135	155	1446	54,6	49,7	8,9
Kawaler / Panna	760	418	357	324	33	61	342	55,0	47,0	14,6
Żonaty / Zamężna	1957	1171	1095	1014	81	75	786	59,8	56,0	6,4
Wdowiec / Wdowa	304	40	36	29	7	.	264	13,2	11,8	x
Rozwiedziony / Rozwiedziona, w separacji	161	107	93	80	13	14	54	66,5	57,8	13,1
WIEŚ	873	445	399	373	25	46	428	51,0	45,7	10,3
Kawaler / Panna	252	124	99	91	8	25	129	49,2	39,3	20,2
Żonaty / Zamężna	520	299	279	265	14	20	221	57,5	53,7	6,7
Wdowiec / Wdowa	86	12	12	10	.	-	74	14,0	14,0	-
Rozwiedziony / Rozwiedziona, w separacji	15	10	9	8	.	.	5	66,7	60,0	x

Tabl. 7. **AKTYWNOŚĆ EKONOMICZNA LUDNOŚCI W WIEKU 15 LAT I WIĘCEJ WEDŁUG STOPNIA POKREWIEŃSTWA Z GŁOWĄ GOSPODARSTWA DOMOWEGO W I KWARTALE 2012 R.**

WYSZCZEGÓLNIENIE	Ogółem	Aktywni zawodowo					Bierni zawodowo	Współczynnik aktywności zawodowej	Wskaźnik zatrudnienia	Stopa bezrobocia
		razem	pracujący			bezrobotni				
			razem	w pełnym	w niepełnym					
				wymiarze czasu pracy						
w tysiącach							w %			
O G Ó Ł E M										
O G Ó Ł E M	4055	2181	1980	1820	160	201	1874	53,8	48,8	9,2
Głowa gospodarstwa domowego	1848	1035	988	928	60	47	813	56,0	53,5	4,5
Współmałżonek, partner, partnerka	1156	610	546	488	58	64	547	52,8	47,2	10,5
Syn, córka, zięć, synowa	902	497	413	374	38	84	405	55,1	45,8	16,9
Pozostali członkowie gospodarstwa	149	40	33	30	.	7	109	26,8	22,1	17,5
Według PŁCI										
MĘŻCZYŹNI	1959	1204	1104	1056	48	100	756	61,5	56,4	8,3
Głowa gospodarstwa domowego	1218	768	741	713	28	27	450	63,1	60,8	3,5
Współmałżonek, partner	172	106	90	86	.	15	66	61,6	52,3	14,2
Syn, zięć	511	306	251	237	15	54	205	59,9	49,1	17,6
Pozostali członkowie gospodarstwa	59	24	21	20	.	.	35	40,7	35,6	x
KOBIETY	2096	977	876	764	112	101	1119	46,6	41,8	10,3
Głowa gospodarstwa domowego	631	267	247	215	32	20	364	42,3	39,1	7,5
Współmałżonka, partnerka	985	504	456	402	54	48	481	51,2	46,3	9,5
Córka, synowa	391	191	162	138	24	29	200	48,8	41,4	15,2
Pozostali członkowie gospodarstwa	89	16	12	10	.	.	74	18,0	13,5	x
Według MIEJSCA ZAMIESZKANIA										
MIASTA	3182	1736	1581	1447	135	155	1446	54,6	49,7	8,9
Głowa gospodarstwa domowego	1529	865	827	772	54	38	664	56,6	54,1	4,4
Współmałżonek, partner, partnerka	933	503	449	400	48	54	430	53,9	48,1	10,7
Syn, córka, zięć, synowa	630	342	283	252	31	59	288	54,3	44,9	17,3
Pozostali członkowie gospodarstwa	90	27	23	22	.	.	64	30,0	25,6	x
WIEŚ	873	445	399	373	25	46	428	51,0	45,7	10,3
Głowa gospodarstwa domowego	319	170	162	155	6	9	149	53,3	50,8	5,3
Współmałżonek, partner, partnerka	224	107	97	87	10	10	117	47,8	43,3	9,3
Syn, córka, zięć, synowa	271	155	130	122	8	25	117	57,2	48,0	16,1
Pozostali członkowie gospodarstwa	59	13	10	8	.	.	45	22,0	16,9	x

Tabl. 8. PRACUJĄCY WEDŁUG STATUSU ZATRUDNIENIA I WIEKU W I KWARTALE 2012 R.

WYSZCZEGÓLNIENIE	Ogółem	W tym w sektorze prywatnym		Z liczby ogółem					
		razem	w tym w rolnictwie indywidualnym	pracownicy najemni			pracodawcy i pracujący na własny rachunek		pomagający członkowie rodzin
				razem	w sektorze		razem	w tym pracodawcy	
					publicznym	prywatnym			
w tysiącach									
OGÓŁEM									
OGÓŁEM	1980	1391	37	1728	589	1139	237	82	15
15 – 19 lat	10	8	–	9	.	8	–	–	–
20 – 24	130	106	.	122	24	98	6	.	.
25 – 29	308	248	.	289	60	229	18	5	.
30 – 34	296	220	.	260	76	183	36	12	–
35 – 44	527	335	10	465	191	274	59	21	.
45 – 54	478	312	8	412	166	246	64	26	.
55 – 59	163	111	5	132	53	79	29	8	.
60 – 64	45	32	.	29	12	17	15	.	.
65 lat i więcej	22	17	5	10	5	5	10	.	.
W wieku:									
przedprodukcyjnym	–	.	–	.	–	–	–
produkcyjnym	1941	1363	31	1708	578	1129	221	77	12
poprodukcyjnym	38	27	6	20	11	9	16	5	.
Według PŁCI									
MĘŻCZYŹNI	1104	835	19	941	270	671	158	60	5
15 – 19 lat	5	.	–	5	.	.	–	–	–
20 – 24	80	65	.	73	15	58	5	.	.
25 – 29	180	147	.	167	34	133	14	5	–
30 – 34	165	131	.	139	33	106	25	10	–
35 – 44	292	201	5	255	91	165	36	14	.
45 – 54	241	179	.	198	62	135	43	19	.
55 – 59	97	74	.	77	23	54	18	.	.
60 – 64	29	23	–	19	7	12	10	.	.
65 lat i więcej	15	11	.	7	.	.	7	.	.
W wieku:									
przedprodukcyjnym	–	.	–	.	–	–	–
produkcyjnym	1088	822	17	933	266	667	151	57	.
poprodukcyjnym	15	11	.	7	.	.	7	.	.
KOBIETY	876	556	18	787	320	468	79	22	10
15 – 19 lat	5	.	–	.	.	.	–	–	–
20 – 24	50	42	.	49	8	40	.	.	.
25 – 29	128	102	.	122	26	96	.	–	.
30 – 34	132	88	.	120	43	77	11	.	–
35 – 44	235	134	5	210	101	109	23	7	.
45 – 54	237	133	5	214	104	110	21	7	.
55 – 59	66	37	.	55	30	25	11	.	.

Tabl. 8. PRACUJĄCY WEDŁUG STATUSU ZATRUDNIENIA I WIEKU W I KWARTALE 2012 R. (dok.)

WYSZCZEGÓLNIENIE	Ogółem	W tym w sektorze prywatnym		Z liczby ogółem					
		razem	w tym w rolnictwie indywidualnym	pracownicy najemni			pracodawcy i pracujący na własny rachunek		pomagający członkowie rodzin
				razem	w sektorze		razem	w tym pracodawcy	
					publicznym	prywatnym			
w tysiącach									
Według PŁCI (dok.)									
KOBIETY (dok.)									
60 – 64	16	10	.	10	6	.	6	.	–
65 lat i więcej	8	6	–	.
W wieku:									
przedprodukcyjnym	–	–	–	–	–	–	–	–	–
produkcyjnym	853	540	15	774	312	462	70	20	8
poprodukcyjnym	23	16	.	13	7	6	8	.	.
Według MIEJSCA ZAMIESZKANIA									
MIASTA	1581	1101	6	1393	480	913	182	66	6
15 – 19 lat	6	5	–	6	.	5	–	–	–
20 – 24	93	77	.	88	16	72	.	.	.
25 – 29	240	195	.	225	45	180	15	.	–
30 – 34	246	182	.	217	64	153	29	9	–
35 – 44	419	262	.	374	156	218	43	19	.
45 – 54	383	247	.	333	136	197	48	22	.
55 – 59	139	92	.	116	47	69	22	5	.
60 – 64	38	29	–	25	9	16	13	.	.
65 lat i więcej	18	13	.	9	5	.	8	.	–
W wieku:									
przedprodukcyjnym	–	.	–	.	–	–	–
produkcyjnym	1550	1079	5	1374	470	904	170	61	6
poprodukcyjnym	31	21	.	18	10	9	12	.	–
WIEŚ	399	290	31	335	109	226	55	16	9
15 – 19 lat	–	.	.	.	–	–	–
20 – 24	37	29	.	34	8	26	.	.	.
25 – 29	68	54	.	64	15	49	.	.	.
30 – 34	51	38	.	43	12	31	7	.	–
35 – 44	108	73	9	91	35	56	15	.	.
45 – 54	95	65	6	79	30	49	16	5	.
55 – 59	24	19	.	16	5	11	7	.	.
60 – 64	7	–
65 lat i więcej	5	5	.	–	–	–	.	–	.
W wieku:									
przedprodukcyjnym	–	–	–	–	–	–	–	–	–
produkcyjnym	391	283	26	333	108	225	51	16	7
poprodukcyjnym	7	6	5	.	.	–	.	–	.

Tabl. 9. **PRACUJĄCY WEDŁUG STATUSU ZATRUDNIENIA I POZIOMU WYKSZTAŁCENIA
W I KWARTALE 2012 R.**

WYSZCZEGÓLNIENIE	Ogółem	W tym w sektorze prywatnym		Z liczby ogółem					
				pracownicy najemni			pracodawcy i pracujący na własny rachunek		pomagający członkowie rodzin
		razem	w tym w rolnictwie indywidualnym	razem	w sektorze		razem	w tym pracodawcy	
					publicznym	prywatnym			
w tysiącach									

OGÓŁEM

OGÓŁEM	1980	1391	37	1728	589	1139	237	82	15
Wyższe	593	354	.	523	240	283	69	31	.
Policealne i średnie zawodowe	619	454	8	536	165	371	80	23	.
Średnie ogólnokształcące	149	117	.	132	32	100	15	6	.
Zasadnicze zawodowe	543	405	17	475	137	337	63	20	5
Gimnazjalne, podstawowe i niepełne podstawowe	76	61	7	63	15	47	10	.	.

Według PŁCI

MĘŻCZYŹNI	1104	835	19	941	270	671	158	60	5
Wyższe	266	195	.	219	70	149	46	23	.
Policealne i średnie zawodowe	347	263	6	293	84	208	52	15	.
Średnie ogólnokształcące	64	55	.	56	9	47	7	.	.
Zasadnicze zawodowe	377	279	7	331	99	233	46	18	.
Gimnazjalne, podstawowe i niepełne podstawowe	50	43	.	42	7	35	7	.	.
KOBIETY	876	556	18	787	320	468	79	22	10
Wyższe	328	159	.	304	169	135	23	8	-
Policealne i średnie zawodowe	272	192	.	243	81	163	27	7	.
Średnie ogólnokształcące	85	62	.	76	23	53	7	.	.
Zasadnicze zawodowe	165	127	10	143	39	105	17	.	5
Gimnazjalne, podstawowe i niepełne podstawowe	26	18	.	21	8	13	.	.	.

Według MIEJSCA ZAMIESZKANIA

MIASTA	1581	1101	6	1393	480	913	182	66	6
Wyższe	513	304	-	451	209	242	61	28	.
Policealne i średnie zawodowe	499	373	.	435	126	309	62	17	.
Średnie ogólnokształcące	122	95	.	110	28	82	12	5	.
Zasadnicze zawodowe	395	289	.	349	106	243	43	14	.
Gimnazjalne, podstawowe i niepełne podstawowe	52	41	-	48	11	37	.	.	-
WIEŚ	399	290	31	335	109	226	55	16	9
Wyższe	80	49	.	72	31	41	8	.	-
Policealne i średnie zawodowe	121	81	7	101	39	62	18	6	.
Średnie ogólnokształcące	27	22	.	22	.	18	.	.	.
Zasadnicze zawodowe	148	117	13	125	31	94	19	6	.
Gimnazjalne, podstawowe i niepełne podstawowe	24	20	7	15	.	11	6	-	.

Tabl. 10. **PRACUJĄCY WEDŁUG STATUSU ZATRUDNIENIA I WYBRANYCH SEKCJI PKD W I KWARTALE 2012 R.**

WYSZCZEGÓLNIENIE	Ogółem	W tym w sektorze prywatnym		Z liczby ogółem					
		razem	w tym w rolnictwie indywidualnym	pracownicy najemni			pracodawcy i pracujący na własny rachunek		pomagający członkowie rodzin
				razem	w sektorze		razem	w tym pracodawcy	
					publicznym	prywatnym			
w tysiącach									
OGÓŁEM									
OGÓŁEM	1980	1391	37	1728	589	1139	237	82	15
w tym:									
Rolnictwo, leśnictwo, łowiectwo i rybactwo	48	45	37	13	.	10	28	5	7
Przetwórstwo przemysłowe	412	390	-	389	21	368	22	10	-
Budownictwo	152	147	-	123	5	117	29	8	-
Handel; naprawa pojazdów samochodowych ^A	334	329	-	256	5	251	73	31	6
Transport i gospodarka magazynowa	112	82	-	95	30	64	17	6	-
Edukacja	153	13	-	149	140	9	.	.	-
Opieka zdrowotna i pomoc społeczna	123	36	-	116	87	29	7	.	-
Według PŁCI									
MĘŻCZYŹNI	1104	835	19	941	270	671	158	60	5
w tym:									
Rolnictwo, leśnictwo, łowiectwo i rybactwo	29	26	19	10	.	7	16	5	.
Przetwórstwo przemysłowe	290	274	-	272	16	256	18	9	-
Budownictwo	140	134	-	112	5	106	28	7	-
Handel; naprawa pojazdów samochodowych ^A	148	146	-	105	.	104	40	19	.
Transport i gospodarka magazynowa	90	70	-	73	19	54	16	5	-
Edukacja	26	.	-	24	21	.	.	.	-
Opieka zdrowotna i pomoc społeczna	22	6	-	20	16	.	.	.	-
KOBIETY	876	556	18	787	320	468	79	22	10
w tym:									
Rolnictwo, leśnictwo, łowiectwo i rybactwo	19	19	18	.	-	.	12	-	5
Przetwórstwo przemysłowe	122	117	-	117	5	112	.	.	-
Budownictwo	12	12	-	11	-	11	.	.	-
Handel; naprawa pojazdów samochodowych ^A	187	183	-	151	.	147	33	11	.
Transport i gospodarka magazynowa	22	12	-	21	11	10	.	.	-
Edukacja	128	9	-	126	119	7	.	.	-
Opieka zdrowotna i pomoc społeczna	101	29	-	96	72	25	5	.	-

Tabl. 10. **PRACUJĄCY WEDŁUG STATUSU ZATRUDNIENIA I WYBRANYCH SEKCJI PKD
W I KWARTALE 2012 R. (dok.)**

WYSZCZEGÓLNIENIE	Ogółem	W tym w sektorze prywatnym		Z liczby ogółem					
		razem	w tym w rolnictwie indywidualnym	pracownicy najemni			pracodawcy i pracujący na własny rachunek		pomagający członkowie rodzin
				razem	w sektorze		razem	w tym pracodawcy	
					publicznym	prywatnym			
w tysiącach									
Według MIEJSCA ZAMIESZKANIA									
MIASTA	1581	1101	6	1393	480	913	182	66	6
w tym:									
Rolnictwo, leśnictwo, łowiectwo i rybactwo	12	10	6	6	.	.	6	.	.
Przetwórstwo przemysłowe	312	291	–	295	20	275	16	6	–
Budownictwo	116	112	–	92	5	87	24	6	–
Handel; naprawa pojazdów samochodowych ^A	279	275	–	212	.	208	62	28	5
Transport i gospodarka magazynowa	90	68	–	76	22	54	14	5	–
Edukacja	132	12	–	128	120	8	.	.	–
Opieka zdrowotna i pomoc społeczna	105	32	–	99	73	26	6	.	–
WIEŚ	399	290	31	335	109	226	55	16	9
w tym:									
Rolnictwo, leśnictwo, łowiectwo i rybactwo	37	35	31	7	.	6	22	.	7
Przetwórstwo przemysłowe	100	99	–	94	.	93	6	.	–
Budownictwo	36	35	–	31	.	30	5	.	–
Handel; naprawa pojazdów samochodowych ^A	55	54	–	44	.	43	11	.	–
Transport i gospodarka magazynowa	22	14	–	19	8	11	.	.	–
Edukacja	21	.	–	21	20	.	–	–	–
Opieka zdrowotna i pomoc społeczna	17	.	–	16	14	.	.	–	–

Tabl. 11. PRACUJĄCY WEDŁUG PŁCI I WYBRANYCH SEKCJI PKD W I KWARTALE 2012 R.

SEKCJE	Ogółem	Mężczyźni	Kobiety	Udział kobiet w ogólnej liczbie pracujących	Ogółem	Mężczyźni	Kobiety
	w tysiącach			w %			
O G Ó Ł E M	1980	1104	876	44,2	100,0	100,0	100,0
w tym:							
Rolnictwo, leśnictwo, łowiectwo i rybactwo	48	29	19	39,6	2,4	2,6	2,2
Górnictwo i wydobywanie	153	139	14	9,2	7,7	12,6	1,6
Przetwórstwo przemysłowe	412	290	122	29,6	20,8	26,3	13,9
Wytwarzanie i zaopatrywanie w energię elektryczną, gaz, parę wodną i gorącą wodę ^Δ	20	18	.	15,0	1,0	1,6	x
Dostawa wody; gospodarowanie ściekami i odpadami; rekultywacja ^Δ	24	16	8	33,3	1,2	1,4	0,9
Budownictwo	152	140	12	7,9	7,7	12,7	1,4
Handel; naprawa pojazdów samochodowych ^Δ	334	148	187	56,0	16,9	13,4	21,3
Transport i gospodarka magazynowa	112	90	22	19,6	5,7	8,2	2,5
Zakwaterowanie i gastronomia ^Δ	51	19	32	62,7	2,6	1,7	3,7
Informacja i komunikacja	38	23	15	39,5	1,9	2,1	1,7
Działalność finansowa i ubezpieczeniowa	45	13	32	71,1	2,3	1,2	3,7
Obsługa rynku nieruchomości ^Δ	30	10	20	66,7	1,5	0,9	2,3
Działalność profesjonalna, naukowa i techniczna	87	42	45	51,7	4,4	3,8	5,1
Administrowanie i działalność wspierająca ^Δ	53	26	28	52,8	2,7	2,4	3,2
Administracja publiczna i obrona narodowa; obowiązkowe zabezpieczenia społeczne	93	39	53	57,0	4,7	3,5	6,1
Edukacja	153	26	128	83,7	7,7	2,4	14,6
Opieka zdrowotna i pomoc społeczna	123	22	101	82,1	6,2	2,0	11,5
Działalność związana z kulturą, rozrywką i rekreacją	21	6	15	71,4	1,1	0,5	1,7
Pozostała działalność usługowa	29	9	20	69,0	1,5	0,8	2,3

Tabl. 12. PRACUJĄCY WEDŁUG POZIOMU WYKSZTAŁCENIA I WYBRANYCH SEKCJI PKD W I KWARTALE 2012 R.

SEKCJE	Ogółem	Z wykształceniem					
		wyższym	policealnym i średnim zawodowym	średnim ogólnokształ- cącym	zasadniczym zawodowym	gimnazjalnym	podstawo- wym i niepeł- nym podsta- wowym
		w tysiącach					
O G Ó Ł E M	1980	593	619	149	543	11	65
w tym:							
Rolnictwo, leśnictwo, łowiectwo i rybactwo	48	5	11	.	20	-	10
Przetwórstwo przemysłowe	412	75	140	31	150	.	15
Budownictwo	152	23	40	9	70	.	9
Handel; naprawa pojazdów samochodowych ^Δ	334	75	125	39	85	.	6
Transport i gospodarka magazynowa	112	13	40	11	45	-	.
Edukacja	153	108	16	7	18	-	.
Opieka zdrowotna i pomoc społeczna	123	55	47	6	13	-	.

Tabl. 13. **PRACUJĄCY WEDŁUG PŁCI I GRUP ZAWODÓW W I KWARTALE 2012 R.**

GRUPY ZAWODÓW	Ogółem	Mężczyźni	Kobiety	Udział kobiet w ogólnej liczbie pracujących	Ogółem	Mężczyźni	Kobiety
	w tysiącach			w %			
O G Ó Ł E M	1980	1104	876	44,2	100,0	100,0	100,0
w tym:							
Przedstawiciele władz publicznych, wyżsi urzędnicy i kierownicy	133	86	47	35,4	6,7	7,8	5,4
Specjaliści	378	152	226	59,8	19,1	13,7	25,8
Technicy i inny średni personel	257	128	129	50,3	13,0	11,6	14,7
Pracownicy biurowi	152	53	99	65,2	7,7	4,8	11,3
Pracownicy usług osobistych i sprzedawcy ..	305	100	205	67,3	15,4	9,0	23,4
Rolnicy, ogrodnicy, leśnicy i rybacy	38	22	16	43,1	1,9	2,0	1,9
Robotnicy przemysłowi i rzemieślnicy	313	281	33	10,4	15,8	25,4	3,7
Operatorzy i monterzy maszyn i urządzeń	270	235	35	13,0	13,6	21,3	4,0
Pracownicy przy pracach prostych	130	46	85	65,0	6,6	4,1	9,7

Tabl. 14. **PRACUJĄCY W WIĘCEJ NIŻ JEDNYM MIEJSCU PRACY WEDŁUG WIEKU I POZIOMU WYKSZTAŁCENIA W I KWARTALE 2012 R.**

WYSZCZEGÓLNIENIE	Ogółem		W tym w pracy głównej			
	w tys.	w % ogółu pracujących w danej grupie	pracujący na rachunek własny		pracownicy najemni	
			w tys.	w % ogółu pracujących w danej grupie	w tys.	w % ogółu pracujących w danej grupie
O G Ó Ł E M	96	4,8	11	4,8	84	4,9
Według WIEKU						
15 – 24 lata	x	.	x	.	x
25 – 34	25	4,2	.	x	23	4,1
35 – 44	32	6,1	.	x	29	6,2
45 – 54	24	5,0	.	x	21	5,0
55 lat i więcej	11	5,0	.	x	10	5,9
Według POZIOMU WYKSZTAŁCENIA						
Wyższe	54	9,1	7	9,7	47	9,1
Policealne i średnie zawodowe	18	2,9	.	x	16	3,0
Średnie ogólnokształcące	8	5,3	.	x	7	5,2
Zasadnicze zawodowe	13	2,4	.	x	12	2,4
Gimnazjalne, podstawowe i niepełne podstawowe	x	–	–	.	x

Tabl. 15. **PRACUJĄCY POSZUKUJĄCY INNEJ PRACY WEDŁUG PRZYCZYN POSZUKIWANIA PRACY, WIEKU, POZIOMU WYKSZTAŁCENIA I WYBRANYCH SEKCJI PKD W I KWARTALE 2012 R.**

WYSZCZEGÓLNIENIE	Ogółem		W tym z przyczyn		
	w tys.	w % ogółu pracujących w danej grupie	obawa przed utratą obecnej pracy	poszukiwanie lepszych warunków finansowych	poszukiwanie stałej pracy
OGÓŁEM	77	3,9	5	42	7
Według WIEKU					
15 – 24 lata	10	7,3	.	.	–
25 – 34	35	5,8	.	20	5
35 – 44	20	3,8	.	12	.
45 – 54	10	2,0	.	5	.
55 lat i więcej	x	–	.	–
Według POZIOMU WYKSZTAŁCENIA					
Wyższe	28	4,7	.	16	.
Policealne i średnie zawodowe	26	4,2	.	14	.
Średnie ogólnokształcące	x	.	.	–
Zasadnicze zawodowe	15	2,8	.	9	.
Gimnazjalne, podstawowe i niepełne podstawowe	x	.	.	.
Według WYBRANYCH SEKCJI					
Rolnictwo, leśnictwo, łowiectwo i rybactwo	x	–	.	–
Przetwórstwo przemysłowe	15	3,6	.	9	.
Budownictwo	7	4,7	–	.	.
Handel; naprawa pojazdów samochodowych ^a	13	3,8	.	10	–
Transport i gospodarka magazynowa	9	8,3	.	6	–
Edukacja	x	.	.	.
Opieka zdrowotna i pomoc społeczna	6	4,9	–	5	–

Tabl. 16. **BEZROBOTNI WEDŁUG PRZYCZYN ZAPRZESTANIA PRACY, PŁCI I MIEJSCA ZAMIESZKANIA W I KWARTALE 2012 R.**

WYSZCZEGÓLNIENIE	Ogółem	Dotychczas niepracujący	Poprzednio pracujący							
			razem	w tym według przyczyn zaprzestania pracy ^a						
				renta, emerytura	likwidacja zakładu pracy lub stanowiska pracy	zwolnienie z innych przyczyn	niezadawalające warunki finansowe	niezadawalające warunki pracy inne niż finansowe	zakończenie pracy na czas określony, dorywczej, sezonowej	z innych powodów osobistych lub rodzinnych
w tysiącach										
OGÓŁEM	201	31	170	9	56	15	16	5	48	.
mężczyźni	100	15	85	.	28	8	10	.	22	.
kobiety	101	16	86	.	28	7	5	.	26	.
Miasta	155	24	131	9	42	12	12	.	36	.
Wieś	46	7	39	–	15	.	.	.	12	–

a Bez osób, które mają przerwę w pracy 8 lat i dłużej.

Tabl. 17. **BEZROBOTNI WEDŁUG MIEJSCA ZAMIESZKANIA, PŁCI I KATEGORII BEZROBOTNYCH W I KWARTALE 2012 R.**

WYSZCZEGÓLNIENIE	Ogółem	Męż- czyźni	Kobiety	Z liczby ogółem					
				miasta			wieś		
				razem	męż- czyźni	kobiety	razem	męż- czyźni	kobiety
				w tysiącach					
OGÓŁEM	201	100	101	155	72	83	46	28	18
w tym bezrobotni którzy:									
Stracili pracę	108	62	46	80	43	37	28	19	9
Zrezygnowali z pracy	12	8	.	9	5
Powracają do pracy po przerwie	49	15	35	42	12	30	8	.	5
Podejmują pracę po raz pierwszy	31	15	16	24	11	12	7	.	.
w tym absolwenci	13	7	6	10	5	6	.	.	.

Tabl. 18. **BEZROBOTNI WEDŁUG MIEJSCA ZAMIESZKANIA, PŁCI I OKRESU POSZUKIWANIA PRACY W I KWARTALE 2012 R.**

WYSZCZEGÓLNIENIE	Ogółem	Męż- czyźni	Kobiety	Z liczby ogółem					
				miasta			wieś		
				razem	męż- czyźni	kobiety	razem	męż- czyźni	kobiety
				w tysiącach					
OGÓŁEM	201	100	101	155	72	83	46	28	18
Oczekujący na rozpoczęcie pracy	6	5	–
Poszukujący pracy	195	95	101	151	68	82	45	26	18
przez okres:									
do 1 miesiąca włącznie	24	15	10	20	11	9	.	.	.
2 – 3 miesięcy	28	15	13	17	7	10	11	8	.
4 – 6	37	14	23	31	11	21	6	.	.
7 – 12	41	20	21	32	17	15	10	.	6
13 – 24	43	22	22	36	16	20	8	5	.
powyżej 24 miesięcy	27	14	13	19	10	9	8	.	.
Z OGÓŁEM – bezrobotni zarejestrowani w urzędzie pracy	116	51	65	83	32	51	32	18	14
w tym pobierający zasiłek dla bezrobotnych	18	.	13	12	.	9	5	.	.

Tabl. 19. **BEZROBOTNI WEDŁUG MIEJSCA ZAMIESZKANIA, PŁCI I RODZAJU POSZUKIWANEJ PRACY W I KWARTALE 2012 R.**

WYSZCZEGÓLNIENIE	Ogółem	Męż- czyźni	Kobiety	Z liczby ogółem					
				miasta			wieś		
				razem	męż- czyźni	kobiety	razem	męż- czyźni	kobiety
				w tysiącach					
O G Ó Ł E M	201	100	101	155	72	83	46	28	18
poszukujący pracy:									
Na własny rachunek	–	–	–
Jako pracownicy najemni	199	98	101	153	70	82	46	28	18
tylko w pełnym wymiarze czasu	88	51	37	71	40	31	17	11	6
w pełnym wymiarze czasu, ale mogą podjąć pracę w niepełnym wymiarze	37	16	21	27	9	18	10	7	.
w niepełnym wymiarze czasu, ale mogą podjąć pracę w pełnym wymiarze	–	.
tylko w niepełnym wymiarze czasu	5	.	.	5	.	.	–	–	–
w jakimkolwiek wymiarze czasu	66	29	37	48	20	28	18	9	9

Tabl. 20. **BEZROBOTNI WEDŁUG METOD POSZUKIWANIA PRACY^a I KATEGORII BEZROBOTNYCH W I KWARTALE 2012 R.**

WYSZCZEGÓLNIENIE	Ogółem	Poszukujący pracy poprzez						
		powiatowy urząd pracy	prywatne biuro po- średnictwa pracy	zamiesz- czanie lub odpowia- danie na ogłoszenia	bezpo- średni kontakt z zakła- dem pracy	krewnych i znajo- mych	podjęcie starań o zorga- nizowanie własnego miejsca pracy	uczestni- czenie w testach, rozmo- wach kwalifi- kacyjnych
		w tysiącach						
O G Ó Ł E M	201	130	24	98	114	159	13	46
w tym bezrobotni którzy:								
Stracili pracę	108	74	14	55	67	84	8	28
Zrezygnowali z pracy	12	6	.	5	5	12	.	.
w tym bezrobotni którzy:								
Powracają do pracy po przerwie	49	29	.	23	24	37	.	8
Podjmują pracę po raz pierwszy	31	21	5	15	18	26	.	10
w tym absolwenci	13	9	.	8	8	9	.	6
MĘŻCZYŻNI	100	59	11	46	58	80	7	19
w tym bezrobotni którzy:								
Stracili pracę	62	38	8	30	39	49	5	13
Zrezygnowali z pracy	8	7	.	–
Powracają do pracy po przerwie	15	7	.	6	7	11	.	.
Podjmują pracę po raz pierwszy	15	11	.	8	8	13	.	5
tylko absolwenci	7	6	.	.	5	5	.	.
KOBIETY	101	71	13	51	56	79	6	27
w tym bezrobotne które:								
Straciły pracę	46	36	5	25	28	35	.	15
Zrezygnowały z pracy
Powracają do pracy po przerwie	35	22	.	17	17	26	.	7
Podjmują pracę po raz pierwszy	16	11	.	8	9	14	.	5
w tym absolwentki	6

a Suma według metod poszukiwania jest większa niż ogółem poszukujących pracy ze względu na to, że każda osoba może zaznaczyć dowolną liczbę odpowiedzi.

Tabl. 21. **BEZROBOTNI WEDŁUG KATEGORII, WIEKU I MIEJSCA ZAMIESZKANIA
W I KWARTALE 2012 R.**

WYSZCZEGÓLNIENIE	Ogółem	Bezrobotni, którzy			
		stracili pracę	zrezygnowali z pracy	powracają do pracy po przerwie	podjął pracę po raz pierwszy
		w tysiącach			
O G Ó Ł E M					
O G Ó Ł E M	201	108	12	49	31
15 – 24 lata	38	18	.	.	16
25 – 34	69	39	.	14	13
35 – 44	36	22	.	8	.
45 – 54	39	21	.	15	–
55 lat i więcej	19	9	.	10	–
W tym w wieku produkcyjnym	197	108	12	47	30
mobilnym	143	78	10	24	30
niemobilnym	54	29	.	23	–
Według PŁCI					
MĘŻCZYŹNI	100	62	8	15	15
15 – 24 lata	18	8	.	.	8
25 – 34	36	24	.	.	7
35 – 44	15	10	.	.	–
45 – 54	19	13	.	.	–
55 lat i więcej	12	6	–	6	–
W tym w wieku produkcyjnym	98	62	8	13	15
mobilnym	69	42	7	5	15
niemobilnym	29	20	.	8	–
KOBIETY	101	46	.	35	16
15 – 24 lata	20	9	–	.	8
25 – 34	34	15	.	12	5
35 – 44	21	12	.	5	.
45 – 54	20	8	.	11	–
55 lat i więcej	7	.	.	.	–
W tym w wieku produkcyjnym	99	46	.	34	15
mobilnym	74	36	.	19	15
niemobilnym	25	10	.	14	–
Według MIEJSCA ZAMIESZKANIA					
MIASTA	155	80	9	42	24
15 – 24 lata	27	12	.	.	12
25 – 34	53	28	.	12	10
35 – 44	28	18	.	6	.
45 – 54	31	16	.	13	–
55 lat i więcej	17	7	.	9	–
W tym w wieku produkcyjnym	151	80	8	39	23
mobilnym	107	57	6	20	23
niemobilnym	44	23	.	19	–
WIEŚ	46	28	.	8	7
15 – 24 lata	11	6	.	–	.
25 – 34	16	11	.	.	.
35 – 44	8
45 – 54	8	5	–	.	–
55 lat i więcej	–	.	–
W tym w wieku produkcyjnym	46	28	.	8	7
mobilnym	36	21	.	.	7
niemobilnym	11	7	–	.	–

Tabl. 22. **BEZROBOTNI WEDŁUG KATEGORII I POZIOMU WYKSZAŁCENIA W I KWARTALE 2012 R.**

WYSZCZEGÓLNIENIE	Ogółem	Bezrobotni, którzy			
		stracili pracę	zrezygnowali z pracy	powracają do pracy po przerwie	podjęli pracę po raz pierwszy
	w tysiącach				
OGÓŁEM	201	108	12	49	31
Wyższe	34	12	.	8	13
Policealne	8	5	.	.	.
Średnie zawodowe	40	21	.	10	6
Średnie ogólnokształcące	26	14	.	8	.
Zasadnicze zawodowe	72	44	5	17	5
Gimnazjalne, podstawowe i niepełne podstawowe	21	12	.	5	.
MĘŻCZYŹNI	100	62	8	15	15
Wyższe	13	5	.	.	6
Policealne	—	.	.
Średnie zawodowe	16	8	.	.	.
Średnie ogólnokształcące	5	.	—	—	.
Zasadnicze zawodowe	48	34	.	8	.
Gimnazjalne, podstawowe i niepełne podstawowe	14	9	.	.	.
KOBIETY	101	46	.	35	16
Wyższe	21	7	.	6	7
Policealne	5	.	.	.	—
Średnie zawodowe	25	13	.	8	.
Średnie ogólnokształcące	21	10	.	7	.
Zasadnicze zawodowe	24	10	.	9	.
Gimnazjalne, podstawowe i niepełne podstawowe	6	.	—	.	.

 Tabl. 23. **BEZROBOTNI UPRIEDNIO PRACUJĄCY^a WEDŁUG KATEGORII I WYBRANYCH SEKCJI PKD OSTATNIEGO MIEJSCA PRACY W I KWARTALE 2012 R.**

WYSZCZEGÓLNIENIE	Ogółem	Bezrobotni, którzy		
		stracili pracę	zrezygnowali z pracy	powracają do pracy po przerwie
	w tysiącach			
OGÓŁEM	147	107	12	28
w tym sektor publiczny	18	10	.	6
w tym:				
Rolnictwo, leśnictwo, łowiectwo i rybactwo	—	—
Przetwórstwo przemysłowe	28	22	.	.
Budownictwo	33	28	.	.
Handel; naprawa pojazdów samochodowych ^a	32	20	.	10
Transport i gospodarka magazynowa	6	.	.	—
Edukacja	6	.	.	.
Opieka zdrowotna i pomoc społeczna	—	—

^a Bez osób, które mają przerwę w pracy 8 lat i dłużej.

Tabl. 24. **BEZROBOTNI UPREDNIO PRACUJĄCY^a WEDŁUG PŁCI, MIEJSCA ZAMIESZKANIA I WYBRANYCH SEKCJI PKD OSTATNIEGO MIEJSCA PRACY W I KWARTALE 2012 R.**

SEKCJE	Ogółem	Mężczyźni	Kobiety	Miasta	Wieś
	w tysiącach				
OGÓŁEM	147	76	71	112	35
w tym:					
Rolnictwo, leśnictwo, łowiectwo i rybactwo
Górnictwo i wydobywanie	–	.	.
Przetwórstwo przemysłowe	28	15	13	20	8
Wytwarzanie i zaopatrywanie w energię elektryczną, parę wodną i gorącą wodę ^Δ	–	–	.
Dostawa wody; gospodarowanie ściekami i odpadami; rekultywacja	–	.	.
Budownictwo	33	31	.	24	9
Handel; naprawa pojazdów samochodowych ^Δ	32	8	24	25	7
Transport i gospodarka magazynowa	6	5	.	5	.
Zakwaterowanie i gastronomia ^Δ	6	.	.	5	.
Informacja i komunikacja
Działalność finansowa i ubezpieczeniowa	–	.	.	.
Działalność profesjonalna, naukowa i techniczna	–	.	.	–
Administrowanie i działalność wspierająca ^Δ	6	.	.	6	–
Administracja publiczna i obrona narodowa; obowiązkowe zabezpieczenia społeczne
Edukacja	6	.	5	6	–
Opieka zdrowotna i pomoc społeczna	–	.	.	.
Działalność związana z kulturą, rozrywką i rekreacją	–
Pozostała działalność usługowa

a Bez osób, które mają przerwę w pracy 8 lat i dłużej.

Tabl. 25. **BEZROBOTNI UPREDNIO PRACUJĄCY^a WEDŁUG OKRESU POSZUKIWANIA PRACY I STAŻU W OSTATNIM MIEJSCU PRACY W I KWARTALE 2012 R.**

WYSZCZEGÓLNIENIE	Ogółem	Według okresu poszukiwania pracy				Przeciętny czas poszukiwania pracy w miesiącach
		do 3 miesięcy włącznie	4 – 6	7 – 12	13 miesięcy i więcej	
	w tysiącach					
OGÓŁEM	147	44	28	30	44	9,5
Do 1 roku włącznie	74	28	14	14	18	8,5
2 – 3 lat	35	8	8	8	11	9,8
4 – 5	13	10,8
6 – 9	11	9,1
10 lat i więcej	13	.	.	.	7	13,1
MĘŻCZYŻNI	76	26	12	16	23	9,5
Do 1 roku włącznie	38	15	6	8	8	8,3
2 – 3 lat	16	5	.	.	5	8,6
4 – 5	7	11,3
6 – 9	7	.	–	.	.	11,7
10 lat i więcej	7	13,8
KOBIETY	71	19	16	15	22	9,5
Do 1 roku włącznie	36	12	7	6	10	8,8
2 – 3 lat	19	.	.	5	7	10,9
4 – 5	7	10,3
6 – 9	x
10 lat i więcej	6	.	–	.	.	12,2

a Bez osób, które mają przerwę w pracy 8 lat i dłużej.

Tabl. 26. **BEZROBOTNI UPRZEDNIO PRACUJĄCY^a WEDŁUG STATUSU ZATRUDNIENIA I WYBRANYCH SEKCJI PKD OSTATNIEGO MIEJSCA PRACY W I KWARTALE 2012 R.**

SEKCJE	Ogółem	Pracujący w sektorze		Pracownicy najemni			Pracujący na własny rachunek i pomagający członkowie rodzin
		publicznym	prywatnym	razem	w sektorze		
					publicznym	prywatnym	
w tysiącach							
OGÓŁEM	147	18	129	135	18	117	12
w tym:							
Rolnictwo, leśnictwo, łowiectwo i rybactwo	–	.	.	–	.	–
Przetwórstwo przemysłowe	28	.	27	27	.	26	.
Budownictwo	33	.	33	29	.	29	.
Handel; naprawa pojazdów samochodowych ^A	32	.	32	29	.	29	.
Transport i gospodarka magazynowa	6	.	.	5	.	.	.
Edukacja	6	5	.	6	5	.	–
Opieka zdrowotna i pomoc społeczna

a Bez osób, które mają przerwę w pracy 8 lat i dłużej.

Tabl. 27. **BEZROBOTNI WEDŁUG POZIOMU WYKSZTAŁCENIA I WIEKU W I KWARTALE 2012 R.**

WYSZCZEGÓLNIENIE	Ogółem	Z wykształceniem					
		wyższym	policealnym i średnim zawodowym	średnim ogólnokształcącym	zasadniczym zawodowym	gimnazjalnym	podstawowym i niepełnym podstawowym
OGÓŁEM							
OGÓŁEM	201	34	48	26	72	7	14
15 – 24 lata	38	5	13	7	7	5	.
25 – 34	69	22	16	6	18	.	5
35 – 44	36	.	8	5	17	–	.
45 – 54	39	.	7	.	23	–	.
55 lat i więcej	19	.	5	5	6	–	.
W tym w wieku produkcyjnym	200	34	48	26	72	6	13
mobilnym	143	31	37	17	42	6	8
niemobilnym	57	.	12	8	30	–	5
Według PŁCI							
MĘŻCZYŹNI	100	13	19	5	48	6	8
15 – 24 lata	18	.	6	.	5	.	.
25 – 34	36	7	8	.	13	.	.
35 – 44	15	.	.	.	11	–	.
45 – 54	19	.	.	–	14	–	.
55 lat i więcej	12	.	.	.	5	–	.
W tym w wieku produkcyjnym	99	13	19	5	48	6	8
mobilnym	69	11	14	.	29	6	5
niemobilnym	30	.	5	.	20	–	.
KOBIETY	101	21	29	21	24	.	5
15 – 24 lata	20	.	7	6	.	.	–
25 – 34	34	15	8	.	6	–	.
35 – 44	21	.	8	.	6	–	.
45 – 54	20	.	6	.	9	–	.
55 lat i więcej	7	–	.	.	.	–	.
W tym w wieku produkcyjnym	101	21	29	21	24	–	5
mobilnym	74	20	23	14	14	–	.
niemobilnym	27	.	7	7	10	–	.

Tabl. 27. **BEZROBOTNI WEDŁUG POZIOMU WYKSZTAŁCENIA I WIEKU W I KWARTALE 2012 R. (dok.)**

WYSZCZEGÓLNIENIE	Ogółem	Z wykształceniem					
		wyższym	policealnym i średnim zawodowym	średnim ogólnokształcącym	zasadniczym zawodowym	gimnazjalnym	podstawowym i niepełnym podstawowym
		w tysiącach					
Według MIEJSCA ZAMIESZKANIA							
MIASTA	155	29	36	17	56	6	10
15 – 24 lata	27	.	10	.	5	.	.
25 – 34	53	19	11	5	13	.	.
35 – 44	28	.	6	.	12	–	.
45 – 54	31	.	5	.	20	–	.
55 lat i więcej	17	–	.	.	6	–	.
W tym w wieku produkcyjnym	154	29	36	17	56	5	10
mobilnym	107	26	27	11	30	5	7
niemobilnym	47	.	9	6	26	–	.
WIEŚ	46	6	12	8	16	.	.
15 – 24 lata	11	.	.	5	.	.	–
25 – 34	16	.	5	.	5	.	.
35 – 44	8	.	.	.	5	–	.
45 – 54	8	–	.	.	.	–	.
55 lat i więcej	–	.	–	–	–
W tym w wieku produkcyjnym	46	6	12	8	16	.	.
mobilnym	36	5	10	6	12	.	.
niemobilnym	11	–	.

 Tabl. 28. **BIERNI ZAWODOWO WEDŁUG PRZYCZYŃ BIERNOŚCI I WIEKU W I KWARTALE 2012 R.**

WYSZCZEGÓLNIENIE	Ogółem	Osoby nieposzukujące pracy						Osoby poszukujące pracy, ale niegotowe do jej podjęcia	Pozostali bierni zawodowo
		razem	w tym według przyczyn nie poszukiwania pracy						
			zniechęcenie bezskutecznością poszukiwania pracy	nauka, uzupełnianie kwalifikacji	obowiązki rodzinne związane z prowadzeniem domu	emerytura	choroba, niesprawność		
w tysiącach									
OGÓŁEM									
OGÓŁEM	1874	1864	50	352	277	869	241	8	.
15 – 24 lata	369	367	.	339	16	–	10	.	.
25 – 34	112	108	6	12	71	–	14	.	.
35 – 44	93	91	.	.	60	.	17	.	–
45 – 54	185	184	18	–	55	51	51	.	.
55 – 64	478	477	16	–	50	294	95	.	–
65 lat i więcej	638	638	.	–	25	522	54	–	–
W tym w wieku:									
produkcyjnym	933	923	43	207	238	226	175	7	.
mobilnym	426	419	12	207	147	.	39	6	.
niemobilnym	507	504	31	–	91	224	136	.	.
poprodukcyjnym	794	794	6	–	39	643	64	–	–

Tabl. 28. **BIERNI ZAWODOWO WEDŁUG PRZYCZYŃ BIERNOŚCI I WIEKU W I KWARTALE 2012 R.** (dok.)

WYSZCZEGÓLNIENIE	Ogółem	Osoby nieposzukujące pracy						Osoby poszukujące pracy, ale niegotowe do jej podjęcia	Pozostali bierni zawodowo
		razem	w tym według przyczyn nieposzukiwania pracy						
			zniechęcenie bezskutecznością poszukiwania pracy	nauka, uzupełnianie kwalifikacji	obowiązki rodzinne związane z prowadzeniem domu	emerytura	choroba, niesprawność		
w tysiącach									
Według PŁCI									
MĘŻCZYŹNI	756	752	15	173	20	412	121	.	.
15 – 24 lata	180	179	.	166	.	–	8	–	.
25 – 34	26	25	.	7	.	–	10	–	.
35 – 44	22	21	.	–	8	.	8	.	–
45 – 54	83	83	.	–	.	48	25	–	–
55 – 64	193	193	5	–	.	124	58	.	–
65 lat i więcej	252	252	–	–	–	237	13	–	–
W tym w wieku:									
produkcyjnym	428	424	15	98	20	175	107	.	.
mobilnym	152	149	6	98	13	.	25	.	.
niemobilnym	276	276	9	–	6	173	82	.	–
poprodukcyjnym	252	252	–	–	–	237	13	–	–
KOBIETY	1119	1112	34	179	258	457	120	6	.
15 – 24 lata	190	188	.	173	13	–	.	.	–
25 – 34	85	83	.	5	68	–	5	.	–
35 – 44	71	70	.	.	53	–	9	–	–
45 – 54	102	101	13	–	51	.	26	.	.
55 – 64	285	284	11	–	48	170	37	–	–
65 lat i więcej	386	386	.	–	25	285	41	–	–
W tym w wieku:									
produkcyjnym	505	499	28	109	219	51	68	5	.
mobilnym	275	270	6	109	134	–	14	.	–
niemobilnym	230	229	22	–	85	51	53	.	.
poprodukcyjnym	542	542	6	–	39	406	51	–	–
Według MIEJSCA ZAMIESZKANIA									
MIASTA	1446	1440	39	256	208	695	182	6	.
15 – 24 lata	265	263	.	246	10	–	6	.	–
25 – 34	86	84	5	10	53	–	12	.	–
35 – 44	65	63	.	.	41	.	11	.	–
45 – 54	147	146	14	–	43	41	40	.	.
55 – 64	386	385	14	–	43	241	71	.	–
65 lat i więcej	499	499	.	–	19	411	42	–	–
W tym w wieku:									
produkcyjnym	710	704	35	152	177	182	132	5	.
mobilnym	309	305	9	152	104	.	28	.	–
niemobilnym	401	399	25	–	73	180	103	.	.
poprodukcyjnym	630	630	.	–	32	513	50	–	–
WIEŚ	428	424	11	95	69	174	59	.	.
15 – 24 lata	105	104	.	93	5	–	.	–	.
25 – 34	26	24	.	.	18	–	.	.	.
35 – 44	28	28	.	–	20	.	6	–	–
45 – 54	38	38	.	–	12	10	11	–	–
55 – 64	92	92	.	–	8	53	24	–	–
65 lat i więcej	139	139	.	–	6	111	12	–	–
W tym w wieku:									
produkcyjnym	223	220	9	55	62	44	43	.	.
mobilnym	117	114	.	55	44	.	11	.	.
niemobilnym	106	105	6	–	18	44	32	–	–
poprodukcyjnym	164	164	.	–	7	130	14	–	–

Tabl. 29. **BIERNI ZAWODOWO WEDŁUG PRZYCZYŃ BIERNOŚCI I POZIOMU WYKSZAŁCENIA
W I KWARTALE 2012 R.**

WYSZCZEGÓLNIENIE	Ogółem	Osoby nieposzukujące pracy					Osoby poszukujące pracy, ale niegotowe do jej podjęcia	Pozostali bierni zawodowo
		razem	w tym według przyczyn nie poszukiwania pracy					
			zniechęcenie bezskutecznością poszukiwania pracy	nauka, uzupełnianie kwalifikacji	obowiązki rodzinne związane z prowadzeniem domu	emerytura		

w tysiącach

O G Ó Ł E M

O G Ó Ł E M	1874	1864	50	352	277	869	241	8	.
Wyższe	138	137	.	17	22	88	.	.	.
Policealne i średnie zawodowe	370	368	8	24	67	205	52	.	—
Średnie ogólnokształcące	194	191	5	76	25	69	12	.	.
Zasadnicze zawodowe	554	552	24	5	115	278	105	.	.
Gimnazjalne, podstawowe i niepełne podstawowe	618	616	11	229	48	230	67	.	—

Według PŁCI

MĘŻCZYŹNI	756	752	15	173	20	412	121	.	.
Wyższe	52	52	.	7	.	41	.	—	.
Policealne i średnie zawodowe	148	148	.	13	6	101	24	—	—
Średnie ogólnokształcące	44	43	—	29	—	11	.	—	.
Zasadnicze zawodowe	276	275	10	.	8	179	69	.	—
Gimnazjalne, podstawowe i niepełne podstawowe	235	234	.	122	5	79	24	.	—
KOBIETY	1119	1112	34	179	258	457	120	6	.
Wyższe	86	85	.	11	21	47	.	.	—
Policealne i średnie zawodowe	222	220	6	11	61	104	28	.	—
Średnie ogólnokształcące	150	147	5	47	25	57	9	.	—
Zasadnicze zawodowe	278	277	15	.	107	99	35	—	.
Gimnazjalne, podstawowe i niepełne podstawowe	383	381	7	108	43	151	43	.	—

Według MIEJSCA ZAMIESZKANIA

MIASTA	1446	1440	39	256	208	695	182	6	.
Wyższe	118	117	.	14	17	78	.	.	—
Policealne i średnie zawodowe	310	309	7	16	54	177	44	.	—
Średnie ogólnokształcące	161	159	.	58	21	64	10	.	—
Zasadnicze zawodowe	424	422	19	.	83	219	77	.	.
Gimnazjalne, podstawowe i niepełne podstawowe	434	432	7	165	34	158	47	.	—
WIEŚ	428	424	11	95	69	174	59	.	.
Wyższe	20	20	—	.	6	10	.	—	.
Policealne i średnie zawodowe	60	59	—	8	13	27	8	.	—
Średnie ogólnokształcące	33	32	.	18	5	5	.	—	.
Zasadnicze zawodowe	130	130	5	.	32	59	27	—	—
Gimnazjalne, podstawowe i niepełne podstawowe	185	184	.	64	14	72	20	—	—

Tabl. 30. **BIERNI ZAWODOWO UPREDNIO PRACUJĄCY WEDŁUG PRZYCZYŃ BIERNOŚCI I PRZYCZYŃ ZAPRZESTANIA PRACY W I KWARTALE 2012 R.**

WYSZCZEGÓLNIENIE	Ogółem	Osoby nieposzukujące pracy						Osoby poszukujące pracy, ale niegotowe do jej podjęcia	Pozostali bierni zawodowo
		razem	w tym według przyczyn nie poszukiwania pracy						
			zniechęcenie bezskutecznością poszukiwania pracy	nauka, uzupełnianie kwalifikacji	obowiązki rodzinne związane z prowadzeniem domu	emerytura	choroba, niesprawność		
w tysiącach									
OGÓŁEM	1407	1400	43	21	211	864	205	5	.
w tym:									
Emerytura, renta	949	949	5	–	11	799	126	–	–
Likwidacja zakładu pracy lub stanowiska pracy	94	92	17	.	29	25	11	.	–
Zakończenie pracy na czas określony, dorywczej, sezonowej	53	52	.	13	22	.	6	–	.
Z innych powodów osobistych lub rodzinnych	58	58	.	.	34	6	5	–	–
MĘŻCZYŻNI	566	563	13	7	15	412	106	.	.
w tym:									
Emerytura, renta	472	472	.	–	.	394	73	–	–
Likwidacja zakładu pracy lub stanowiska pracy	22	22	7	.	.	7	.	–	–
Zakończenie pracy na czas określony, dorywczej, sezonowej	17	16	5	–	.
Z innych powodów osobistych lub rodzinnych	–	–	.	.	–	–	–
KOBIETY	841	837	30	15	196	452	99	.	.
w tym:									
Emerytura, renta	477	477	.	–	8	405	53	–	–
Likwidacja zakładu pracy lub stanowiska pracy	72	70	10	–	26	18	9	.	–
Zakończenie pracy na czas określony, dorywczej, sezonowej	36	35	.	9	19	.	.	–	.
Z innych powodów osobistych lub rodzinnych	54	54	.	.	31	5	5	–	–

Tabl. 31. **STRUKTURA GOSPODARSTW DOMOWYCH WEDŁUG AKTYWNOŚCI ZAWODOWEJ CZŁONKÓW GOSPODARSTW W I KWARTALE 2012 R.**

WYSZCZEGÓLNIENIE	Ogółem	Gospodarstwa domowe			bez osób aktywnych zawodowo
		z przynajmniej 1 osobą pracującą (bez bezrobotnych)	z przynajmniej 1 osobą bezrobotną		
			razem	w tym bez pracujących	
W ODSETKACH					
OGÓŁEM	100,0	55,1	8,9	3,1	36,0
ludność w gospodarstwach domowych:					
1 – osobowych	100,0	24,6	3,0	3,0	72,4
2 – osobowych	100,0	43,9	5,7	3,2	50,4
3 – osobowych	100,0	77,9	10,6	3,1	11,5
4 – osobowych	100,0	76,5	16,0	2,6	7,5
5 – osobowych	100,0	80,0	16,8	3,2	3,2
6 – osobowych	100,0	67,7	23,5	8,8	8,8
7 i więcej osobowych	100,0	82,4	17,6	–	–
MIASTA	100,0	54,9	8,5	3,0	36,6
ludność w gospodarstwach domowych:					
1 – osobowych	100,0	25,6	3,1	3,1	71,3
2 – osobowych	100,0	45,7	5,5	3,3	48,8
3 – osobowych	100,0	78,6	10,4	2,7	11,0
4 – osobowych	100,0	76,0	16,0	2,3	8,0
5 – osobowych	100,0	80,0	16,9	3,1	3,1
6 – osobowych	100,0	66,7	20,0	6,7	13,3
7 i więcej osobowych	100,0	80,0	20,0	–	–
WIEŚ	100,0	55,9	11,0	3,4	33,1
ludność w gospodarstwach domowych:					
1 – osobowych	100,0	17,0	2,1	2,1	80,9
2 – osobowych	100,0	33,3	6,7	4,0	60,0
3 – osobowych	100,0	75,9	10,3	5,2	13,8
4 – osobowych	100,0	81,1	15,1	1,9	3,8
5 – osobowych	100,0	77,4	19,4	3,2	3,2
6 – osobowych	100,0	66,6	27,8	11,1	5,6
7 i więcej osobowych	100,0	85,7	14,3	–	–
PRZECIĘTNA LICZBA OSÓB W GOSPODARSTWIE DOMOWYM					
OGÓŁEM	2,6	3,1	3,4	2,6	1,7
MIASTA	2,5	2,9	3,2	2,4	1,7
WIEŚ	3,1	3,7	4,1	3,5	1,8

Tabl. 32. **STRUKTURA GOSPODARSTW DOMOWYCH WEDŁUG LICZBY OSÓB PRACUJĄCYCH I BEZROBOTNYCH W I KWARTALE 2012 R.**

WYSZCZEGÓLNIENIE	Ogółem	W tym gospodarstwa domowe z osobami							
		razem	pracującymi (bez bezrobotnych)				razem	bezrobotnymi	
			liczba osób pracujących w gospodarstwie domowym					liczba osób bezrobotnych w gospodarstwie domowym	
			1	2	3	4 i więcej			1
OGÓŁEM	100,0	100,0	52,5	39,3	6,4	1,8	100,0	91,9	8,1
gospodarstwa domowe:									
1 – osobowe	21,8	100,0	100,0	–	–	–	100,0	100,0	–
2 – osobowe	30,3	100,0	67,7	32,3	–	–	100,0	96,7	3,3
3 – osobowe	20,0	100,0	44,8	49,5	5,7	–	100,0	89,5	10,5
4 – osobowe	15,9	100,0	34,0	52,4	10,7	2,9	100,0	90,7	9,3
5 – osobowe	7,0	100,0	37,6	39,0	16,9	6,5	100,0	88,2	11,8
6 – osobowe	3,2	100,0	20,0	44,0	24,0	12,0	100,0	87,5	12,5
7 i więcej osobowe	1,8	100,0	33,4	13,3	20,0	33,3	100,0	75,0	25,0
MIASTA	100,0	100,0	53,7	39,9	5,1	1,3	100,0	91,5	8,5
gospodarstwa domowe:									
1 – osobowe	25,4	100,0	100,0	–	–	–	100,0	100,0	–
2 – osobowe	33,0	100,0	67,1	32,9	–	–	100,0	96,2	3,8
3 – osobowe	20,2	100,0	43,0	51,9	5,1	–	100,0	90,6	9,4
4 – osobowe	14,5	100,0	34,8	53,0	10,4	1,8	100,0	88,6	11,4
5 – osobowe	4,8	100,0	37,7	37,7	18,9	5,7	100,0	83,3	16,7
6 – osobowe	1,5	100,0	25,1	58,3	8,3	8,3	100,0	100,0	–
7 i więcej osobowe	0,7	100,0	44,5	–	11,1	44,4	100,0	66,7	33,3
WIEŚ	100,0	100,0	46,0	36,8	12,3	4,9	100,0	90,6	9,4
gospodarstwa domowe:									
1 – osobowe	14,3	100,0	100,0	–	–	–	100,0	100,0	–
2 – osobowe	24,5	100,0	73,1	26,9	–	–	100,0	100,0	–
3 – osobowe	19,5	100,0	53,3	35,6	11,1	–	100,0	85,7	14,3
4 – osobowe	19,1	100,0	29,6	50,0	13,6	6,8	100,0	88,9	11,1
5 – osobowe	11,8	100,0	36,0	40,0	16,0	8,0	100,0	83,3	16,7
6 – osobowe	6,7	100,0	16,7	33,3	33,3	16,7	100,0	80,0	20,0
7 i więcej osobowe	4,2	100,0	28,5	28,6	28,6	14,3	100,0	100,0	–