

GŁÓWNY URZĄD STATYSTYCZNY

**PRYWATYZACJA
PRZEDSIĘBIORSTW
PAŃSTWOWYCH
W 2007 R.**

**Informacje
i opracowania
statystyczne**

Warszawa 2008

OBJAŚNIENIA ZNAKÓW UMOWNYCH I SKRÓTÓW UŻYWANYCH W PUBLIKACJI

Znaki umowne

Kreska (–) - zjawisko nie wystąpiło.

Zero (0) - zjawisko istniało w wielkości mniejszej od 0,5.

Znak x - wypełnienie pozycji jest niemożliwe lub niecelowe.

Znak # - oznacza, że dane nie mogą być opublikowane ze względu na konieczność zachowania tajemnicy statystycznej w rozumieniu ustawy o statystyce publicznej.

„W tym” - oznacza, że nie podaje się wszystkich składników sumy.

Skróty

Pełna nazwa

tys. = tysiąc

mln = milion

zł = złoty

PKD = Polska Klasyfikacja Działalności

Przy publikowaniu danych GUS prosimy o podanie źródła.

Opracowanie publikacji GUS, Departament Statystyki Przedsiębiorstw i Cen
kierujący Izabella Zagoździńska – dyrektor Departamentu

zespół: Jacek Kotowski, Urszula Matula, Wiesław Wopiński

ISSN 1506-6673

Publikacja dostępna w Internecie – www.stat.gov.pl

PRZEDMOWA

W niniejszej publikacji przedstawiono przebieg procesu prywatyzacji przedsiębiorstw państwowych w Polsce w latach 1990-2007. Zawiera ona informacje o zakresie, dynamice i efektach gospodarczych przekształceń własnościowych oraz o sytuacji prawnej i ekonomicznej przedsiębiorstw państwowych.

Publikację opracowano na podstawie informacji o procesach prywatyzacyjnych pochodzących z baz danych Ministerstwa Skarbu Państwa, Agencji Nieruchomości Rolnych, Głównego Urzędu Statystycznego oraz jednostek organizacyjnych pełniących funkcje założycielskie dla przedsiębiorstw państwowych. Wykorzystano w niej też dane uzyskane z prowadzonych przez GUS badań bieżących wyników finansowych i nakładów na środki trwałe przedsiębiorstw.

Dyrektor Departamentu Statystyki
Przedsiębiorstw i Cen

Izabella Zagoździńska

Warszawa, maj 2008 r.

PREFACE

This publication presents the course of the process of privatisation of state owned enterprises in Poland in the years 1990-2007. It contains information on the scope, dynamics and effects of ownership transformations, as well as the legal and economic situation of state owned enterprises.

The publication was developed on the basis of information on the privatisation processes coming from the databases of the Ministry of State Treasury, the Agricultural Property Agency, the Central Statistical Office and organisational units fulfilling foundation functions for state owned enterprises. There are also used data from surveys on current financial results and fixed capital formation of enterprises carried out by the GUS.

*Director of Business
and Price Division*

Izabella Zagoździńska

Warsaw, May 2008

SPIS TREŚCI

CONTENTS

	Strona
Przedmowa <i>Preface</i>	3
Zestawienie skrótów i pełnych nazw według PKD stosowanych w publikacji <i>List of abbreviations and complete names acc. to the PKD used in the publication</i>	11
Uwagi metodyczne. <i>Methodological notes</i>	12
1. Uwagi ogólne <i>1. General notes</i>	12
2. Zakres podmiotowy i przedmiotowy badania <i>2. Scope and contents of the survey</i>	13
3. Podstawowe pojęcia i wskaźniki ekonomiczne stosowane w publikacji <i>3. Main definitions and economic indicators used in the publication</i>	14
Uwagi analityczne <i>Analytical notes</i>	17
1. Podstawy prawne i kierunki przekształceń własnościowych przedsiębiorstw państwowych <i>1. Legal bases and directions of ownership transformations of state owned enterprises</i>	17
2. Przebieg procesu prywatyzacji w latach 1990-2007 <i>2. Course of the privatisation process in the years 1990-2007</i>	20
2.1. Komerccjalizacja przedsiębiorstw państwowych <i>2.1. Commercialisation of state owned enterprises</i>	22
2.2. Prywatyzacja pośrednia (kapitałowa) <i>2.2. Indirect (capital) privatisation</i>	24
2.3. Obejmowanie akcji w podwyższonym kapitale zakładowym jednoosobowych spółek Skarbu Państwa <i>2.3. Taking up shares in higher share capital sole-shareholders company of the State Treasury</i>	28
2.4. Program narodowych funduszy inwestycyjnych <i>2.4. National investment funds Programme</i>	28
2.5. Prywatyzacja bezpośrednia <i>2.5. Direct privatisation</i>	30

2.6. Likwidacja przedsiębiorstw państwowych	32
<i>2.6. Liquidation of state owned enterprises</i>	
2.7. Spółki powstałe na bazie majątku sprywatyzowanych bezpośrednio i zlikwidowanych przedsiębiorstw państwowych	33
<i>2.7. Companies established on the basis of the assets of directly privatised and liquidated state owned enterprises</i>	
2.8. Przekształcenia własnościowe nieruchomości rolnych	36
<i>2.8. Ownership transformations of agricultural properties</i>	
3. Przedsiębiorstwa państwowe w końcu 2007 r.	39
<i>3. State owned enterprises at the end of 2007</i>	

Tablice
Tables

	Numer	Strona
Efekty procesu przekształceń własnościowych przedsiębiorstw państwowych	1	42
<i>Effects of the ownership transformation process of state owned enterprises</i>		
Przedsiębiorstwa państwowe objęte procesem przekształceń własnościowych do 31 XII 2007 r. według sekcji i działów PKD	2	43
<i>State owned enterprises included in the process of ownership transformations until 31 Dec. 2007 by PKD sections and divisions</i>		
Przedsiębiorstwa państwowe objęte procesem przekształceń własnościowych do 31 XII 2007 r. według województw	3	44
<i>State owned enterprises included in the process of ownership transformations until 31 Dec. 2007 by voivodship</i>		
Spółki powstałe w latach 1990-2007 w wyniku komercjalizacji przedsiębiorstw państwowych według stanu aktywności w dniu 31 XII 2007 r.	4	45
<i>Companies established in the years 1990-2007 as a result of commercialisation of state owned enterprises by state of activity as of 31 Dec. 2007</i>		
Przedsiębiorstwa państwowe sprywatyzowane bezpośrednio i zlikwidowane do 31 XII 2007 r. według sekcji i działów PKD	5	46
<i>State owned enterprises privatised directly and liquidated until 31 Dec. 2007 by PKD sections and divisions</i>		
Przedsiębiorstwa państwowe sprywatyzowane bezpośrednio i zlikwidowane do 31 XII 2007 r. według województw	6	47
<i>State enterprises privatised directly and liquidated until 31 Dec. 2007 by voivodship</i>		
Spółki powstałe na bazie majątku przedsiębiorstw państwowych sprywatyzowanych bezpośrednio i zlikwidowanych do 31 XII 2007 r. według sekcji i działów PKD	7	48
<i>Companies established on the basis of the assets of state included in enterprises</i>		

<i>privatised directly and liquidated until 31 Dec. 2007 by PKD sections and divisions</i>		
Spółki powstałe na bazie majątku przedsiębiorstw państwowych sprywatyzowanych bezpośrednio i zlikwidowanych do 31 XII 2007 r. według województw <i>Companies established on the basis of the assets of state owned enterprises privatised directly and liquidated until 31 Dec. 2007 by voivodship</i>	8	49
Trwale rozdysponowanie gruntów przejętych przez Agencję Nieruchomości Rolnych <i>Permanent distribution of land taken over by the Agricultural Property Agency</i>	9	50
Kierunki zagospodarowania gruntów wchodzących w skład Zasobu Własności Rolnej Skarbu Państwa <i>Directions of development of land belonging to the Stock of the Agricultural Property of the State Treasury</i>	10	51
Pracujący w podmiotach gospodarczych objętych procesem prywatyzacji według sekcji PKD <i>Employed persons in economic entities included in the process of privatisation by PKD sections</i>	11	52
Struktura podmiotów objętych procesem prywatyzacji według liczby pracujących . . <i>Structure of entities included in the process of privatisation by number of persons employed</i>	12	53
Przychody i koszty w 2007 r. w podmiotach gospodarczych objętych procesem prywatyzacji <i>Revenues and costs in 2007 in economic entities included in the process of privatisation</i>	13	54
Wyniki finansowe oraz obciążenia wyniku w 2007 r. w podmiotach gospodarczych objętych procesem prywatyzacji <i>Financial results and encumbrances on financial result in 2007 in economic entities included in the process of privatisation</i>	14	55
Podmioty gospodarcze objęte procesem prywatyzacji według osiągniętego wyniku finansowego w 2007 r. <i>Economic entities included in the process of privatisation by financial result achieved in 2007</i>	15	56
Relacje ekonomiczne w podmiotach gospodarczych objętych procesem prywatyzacji w 2007 r. <i>Economic relations in economic entities included in the process of privatisation in 2007</i>	16	57
Aktywa obrotowe i zobowiązania w podmiotach gospodarczych objętych procesem prywatyzacji <i>Current assets and liabilities in economic entities included in the process of privatisation</i>	17	58

Przedsiębiorstwa państwowe według stanu prawno-organizacyjnego oraz sekcji i działów PKD	18	59
<i>State owned enterprises by legal and organisational status and PKD sections and divisions</i>		
Przedsiębiorstwa państwowe według stanu prawno-organizacyjnego oraz województw	19	60
<i>State owned enterprises by legal and organisational status and voivodship</i>		
Struktura przedsiębiorstw państwowych według liczby pracujących oraz sekcji i działów PKD	20	61
<i>Structure of state owned enterprises by number of persons employed and PKD sections and divisions</i>		
Struktura przedsiębiorstw państwowych według liczby pracujących i województw . .	21	62
<i>Structure of state owned enterprises by number of persons employed and voivodship</i>		
Przychody i koszty w przedsiębiorstwach państwowych w 2007 r. według sekcji i działów PKD	22	63
<i>Revenues and costs in state owned enterprises in 2007 by PKD sections and divisions</i>		
Przychody i koszty w przedsiębiorstwach państwowych w 2007 r. według województw	23	64
<i>Revenues and costs in state owned enterprises in 2007 by voivodship</i>		
Wyniki finansowe oraz obciążenia wyniku w przedsiębiorstwach państwowych w 2007 r. według sekcji i działów PKD	24	65
<i>Financial results and encumbrances on financial result in state owned enterprises in 2007 by PKD sections and divisions</i>		
Wyniki finansowe oraz obciążenia wyniku w przedsiębiorstwach państwowych w 2007 r. według województw	25	66
<i>Financial results and encumbrances on financial result in state owned enterprises in 2007 by voivodship</i>		
Struktura przedsiębiorstw państwowych według osiągniętego wyniku finansowego w 2007 r. oraz sekcji i działów PKD	26	67
<i>Structure of state owned enterprises by financial result achieved in 2007 and PKD sections and divisions</i>		
Struktura przedsiębiorstw państwowych według osiągniętego wyniku finansowego w 2007 r. oraz według województw	27	68
<i>Structure of state owned enterprises by financial result achieved in 2007 and by voivodship</i>		
Relacje ekonomiczne w przedsiębiorstwach państwowych w 2007 r. według sekcji i działów PKD	28	69
<i>Economic relations in state owned enterprises in 2007 by PKD sections and divisions</i>		

Relacje ekonomiczne w przedsiębiorstwach państwowych w 2007 r. według województw	29	70
<i>Economic relations in state owned enterprises in 2007 by voivodship</i>		
Aktywa obrotowe i zobowiązania w przedsiębiorstwach państwowych według sekcji i działów PKD	30	71
<i>Current assets and liabilities in state owned enterprises by PKD sections and divisions</i>		
Aktywa obrotowe i zobowiązania w przedsiębiorstwach państwowych według województw	31	72
<i>Current assets and liabilities in state owned enterprises by voivodship</i>		

WYKRESY GRAPHS

	Numer	Strona
Przedsiębiorstwa państwowe objęte procesem przekształceń własnościowych własnościowych w latach 1990-2007	1	21
<i>State owned enterprises included in the ownership transformations process in the years 1990-2007</i>		
Przedsiębiorstwa państwowe skomercjalizowane w latach 1990-2007	2	22
<i>State owned enterprises commercialised in the years 1990-2007</i>		
Wskaźnik rentowności obrotu brutto dla jednoosobowych spółek Skarbu Państwa w latach 1993-2007	3	24
<i>Turnover profitability gross rate for sole-shareholder companies of the State Treasury in the years 1993-2007</i>		
Spółki sprywatyzowane pośrednio w latach 1990-2007	4	25
<i>Companies privatised indirectly in the years 1990-2007</i>		
Wskaźnik rentowności obrotu brutto dla spółek sprywatyzowanych pośrednio w latach 1993-2007	5	27
<i>Turnover profitability gross rate for companies privatised indirectly in the years 1993-2007</i>		
Wskaźnik rentowności obrotu brutto dla spółek NFI w latach 1997-2007	6	30
<i>Turnover profitability gross rate for national investment funds companies in the years 1997-2007</i>		
Przedsiębiorstwa państwowe objęte prywatyzacją bezpośrednią i sprywatyzowane w latach 1990-2007	7	31
<i>State owned enterprises included in direct privatisation and privatised in the years 1990-2007</i>		
Przedsiębiorstwa państwowe poddane likwidacji i zlikwidowane w latach 1990-2007	8	33
<i>State owned enterprises subject to liquidation procedure and liquidated in the</i>		

years 1990-2007

Wskaźnik rentowności obrotu brutto dla spółek powstałych z wniesienia majątku przedsiębiorstw państwowych w latach 1993-2007	9	35
<i>Turnover profitability gross rate for companies established by transfer of assets of state owned enterprises in the years 1993-2007</i>		
Wskaźnik rentowności obrotu brutto dla spółek pracowniczych w latach 1993-2007	10	36
<i>Turnover profitability gross rate for employee-owned companies in the years 1993-2007</i>		
Zagospodarowanie gruntów Zasobu Własności Rolnej Skarbu Państwa	11	37
<i>Management of land of the Stock of Agricultural Property of the State Treasury</i>		
Trwałe zagospodarowanie gruntów włączonych do Zasobu WRSP	12	38
<i>Permanent management of the land included in the Stock of Agricultural Property of the State Treasury</i>		

ZESTAWIENIE SKRÓTÓW I PEŁNYCH NAZW WEDŁUG PKD STOSOWANYCH W PUBLIKACJI

skrót	pełna nazwa
Handel i naprawy	sekcje Handel hurtowy i detaliczny; naprawa pojazdów samochodowych, motocykli oraz artykułów użytku osobistego i domowego
Produkcja skór wyprawionych i wyrobów z nich	działy Produkcja skór wyprawionych i wyrobów ze skór wyprawionych
Produkcja drewna i wyrobów z drewna oraz ze słomy i wikliny	Produkcja drewna i wyrobów z drewna oraz z korka (z wyłączeniem mebli), wyrobów ze słomy i materiałów używanych do wyplatania
Produkcja masy włóknistej oraz papieru	Produkcja masy włóknistej, papieru oraz wyrobów z papieru
Produkcja wyrobów z metali	Produkcja metalowych wyrobów gotowych, z wyłączeniem maszyn i urządzeń
Produkcja maszyn i urządzeń	Produkcja maszyn i urządzeń, gdzie indziej niesklasyfikowana
Produkcja maszyn i aparatury elektrycznej	Produkcja maszyn i aparatury elektrycznej, gdzie indziej niesklasyfikowana
Produkcja mebli; pozostała działalność produkcyjna	Produkcja mebli; działalność produkcyjna, gdzie indziej niesklasyfikowana

Ilekoć w publikacji jest mowa o przemyśle, dotyczy to trzech sekcji PKD: "górnictwo", "przetwórstwo przemysłowe" oraz "wytwarzanie i zaopatrywanie w energię elektryczną, gaz, wodę".

UWAGI METODYCZNE

1. Uwagi ogólne

Badanie prywatyzacji przedsiębiorstw państwowych obejmuje wszystkie podmioty, których działanie reguluje ustawa z dnia 25 września 1981 r. o przedsiębiorstwach państwowych.

Źródłem danych o prywatyzacji przedsiębiorstw państwowych do końca 2003 r. była sprawozdawczość statystyczna GUS, prowadzona na formularzach o symbolu „Pr”. Dostarczała ona informacji o:

- prywatyzacji bezpośredniej lub likwidacji przedsiębiorstw z przyczyn ekonomicznych oraz sposobie rozdysponowania ich mienia, wartości majątku i nabywcach tego mienia,
- powstaniu spółek z wyłącznym lub częściowym udziałem Skarbu Państwa w wyniku przekształcenia albo prywatyzacji bezpośredniej przedsiębiorstw państwowych,
- aktualnej strukturze własnościowej kapitału spółek powstałych w wyniku przekształceń własnościowych przedsiębiorstw państwowych.

Począwszy od 2004 r. dane o przebiegu prywatyzacji pośredniej, bezpośredniej oraz Programu NFI pozyskiwane są przez GUS z systemu informacyjnego Ministerstwa Skarbu Państwa.

Informacje o stanie prawno-organizacyjnym przedsiębiorstw państwowych i jego zmianach przygotowujących do prywatyzacji pozyskiwane są z państwowych jednostek organizacyjnych pełniących funkcje założycielskie dla tych przedsiębiorstw.

Dane o przekształceniach własnościowych nieruchomości rolnych Skarbu Państwa prezentowane są w oparciu o informacje uzyskiwane przez GUS z Agencji Nieruchomości Rolnych.

2. Zakres podmiotowy i przedmiotowy badania

Zaprezentowana w niniejszym opracowaniu zbiorowość podmiotów gospodarczych to:

- przedsiębiorstwa państwowe istniejące w końcu 2007 r.,
- przedsiębiorstwa państwowe objęte prywatyzacją do 31 grudnia 2007 r.,
- spółki handlowe powstałe w wyniku tego procesu.

Przedsiębiorstwa państwowe objęte prywatyzacją to zarówno te podmioty, które rozpoczęły procedurę przekształceń, jak również jednostki już skomercjalizowane czy sprywatyzowane bezpośrednio, bądź też zlikwidowane. Do grupy tej zalicza się również państwowe przedsiębiorstwa gospodarki rolnej (ppgr) przejęte przez Agencję Nieruchomości Rolnych. Przedsiębiorstwa objęte prywatyzacją sklasyfikowane zostały według obranej drogi prywatyzacji i sposobu jej realizacji. Są to więc:

- 1) przedsiębiorstwa państwowe przekształcone w jednoosobowe spółki Skarbu Państwa,
- 2) przedsiębiorstwa państwowe przekształcone w spółki z udziałem wierzycieli w wyniku komercjalizacji z konwersją wierzytelności,
- 3) przedsiębiorstwa sprywatyzowane metodą bezpośrednią, jak również znajdujące się w prywatyzacji bezpośredniej (w stosunku do których wydano decyzję o prywatyzacji bezpośredniej) oraz przedsiębiorstwa zlikwidowane z mocy ustawy z dnia 13 lipca 1990 r. o prywatyzacji przedsiębiorstw państwowych (art. 37); od 1997 r. do jednostek tych nie zalicza się podmiotów, które po rozpoczęciu prywatyzacji ogłosiły upadłość lub uchyliły postępowanie upadłościowe,
- 4) przedsiębiorstwa państwowe zlikwidowane z przyczyn ekonomicznych, w oparciu o ustawę o przedsiębiorstwach państwowych, jak również znajdujące się w stanie likwidacji,
- 5) zlikwidowane i przejęte do Zasobu Własności Rolnej Skarbu Państwa państwowe przedsiębiorstwa gospodarki rolnej.

Spółki handlowe powstałe w procesie prywatyzacji to:

- 1) jednoosobowe spółki Skarbu Państwa utworzone drogą przekształcenia (komercjalizacji) przedsiębiorstw państwowych,
- 2) spółki z udziałem wierzycieli powstałe w wyniku komercjalizacji z konwersją wierzytelności,
- 3) spółki uczestniczące w Programie NFI,

- 4) spółki sprywatyzowane pośrednio (kapitałowo) – powstałe w wyniku sprzedaży akcji lub udziałów Skarbu Państwa w spółkach jednoosobowych,
- 5) spółki prywatyzowane poprzez obejmowanie akcji w podwyższonym kapitale zakładowym jednoosobowych spółek Skarbu Państwa,
- 6) spółki z udziałem Skarbu Państwa, do których wniesiono majątek przedsiębiorstw państwowych sprywatyzowanych bezpośrednio lub zlikwidowanych,
- 7) spółki pracownicze, powstałe w celu przejęcia w odpłatne użytkowanie, poprzez leasing, majątku sprywatyzowanych bezpośrednio lub zlikwidowanych przedsiębiorstw państwowych.

Dane o przedsiębiorstwach państwowych, zamieszczone w tabl. 20-31 dotyczą przedsiębiorstw aktywnych, tj. tych, które prowadziły działalność gospodarczą w końcu 2007 r. Liczbę przedsiębiorstw państwowych podano na podstawie Wykazu Przedsiębiorstw Państwowych sporządzanego przez państwowe jednostki organizacyjne pełniące funkcje założycielskie dla przedsiębiorstw państwowych.

3. Podstawowe pojęcia i wskaźniki ekonomiczne stosowane w publikacji

Dane o pracujących obejmują informacje o:

- osobach zatrudnionych na podstawie stosunku pracy (pełnozatrudnionych i niepełnozatrudnionych),
- właścicielach i współwłaścicielach jednostek prowadzących działalność gospodarczą łącznie z pomagającymi członkami ich rodzin,
- osobach wykonujących pracę nakładczą,
- agentach oraz osobach zatrudnionych przez agentów.

Dane o wynikach finansowych obserwowanej zbiorowości (tabl. 13-17, 22-31) dotyczą podmiotów, w których liczba pracujących przekracza 9 osób, prowadzących księgi rachunkowe i zobowiązanych do sporządzania statystycznego sprawozdania F-01/I-01 o przychodach, kosztach i wyniku finansowym.

Przychody z całokształtu działalności obejmują:

- przychody netto ze sprzedaży w kraju i na eksport wytworzonych przez jednostkę produktów (wyrobów gotowych, półfabrykatów i usług) oraz opakowań, wyposażenia i usług obcych, jeżeli są one fakturowane odbiorcom łącznie z produktami,
- przychody ze sprzedaży towarów i materiałów,

- pozostałe przychody operacyjne, tj. przychody związane pośrednio z działalnością operacyjną podmiotu, a w szczególności: zysk ze zbycia niefinansowych aktywów trwałych, otrzymane nieodpłatnie aktywa, odszkodowania, rozwiązane rezerwy, korekty odpisów aktualizujących wartość aktywów niefinansowych, przychody z działalności socjalnej, przychody z najmu lub dzierżawy środków trwałych albo inwestycji w nieruchomości i prawa,
- przychody finansowe, tj. kwoty należne z tytułu dywidend i udziałów w zysku, odsetki od lokat terminowych, zysk ze zbycia inwestycji, zmniejszenia odpisów aktualizacyjnych wartości inwestycji wobec całkowitego lub częściowego ustania przyczyn powodujących trwałą utratę ich wartości, nadwyżkę dodatnich różnic kursowych nad ujemnymi.

Koszty uzyskania przychodów z całokształtu działalności obejmują:

- koszt własny sprzedanych produktów, towarów i materiałów związany z podstawową działalnością operacyjną,
- pozostałe koszty operacyjne, tj. koszty związane pośrednio z działalnością operacyjną jednostki,
- koszty finansowe, tj. m.in. odsetki od zaciągniętych kredytów i pożyczek, za zwłokę, stratę ze zbycia inwestycji, odsetki i dyskonto od wyemitowanych obligacji, odpisy z tytułu aktualizacji wartości inwestycji.

Wynik finansowy brutto (zysk lub strata) jest to wynik na działalności gospodarczej, skorygowany o wynik zdarzeń nadzwyczajnych. Wynik finansowy na działalności gospodarczej jest sumą wyników finansowych: na sprzedaży produktów, towarów i materiałów, na pozostałej działalności operacyjnej oraz na operacjach finansowych.

Wynik finansowy netto (zysk lub strata) jest to wynik finansowy brutto pomniejszony o obowiązkowe obciążenia, tj. o podatek dochodowy oraz płatności z nim zrównane na podstawie odrębnych przepisów.

Wskaźnik poziomu kosztów jest to relacja kosztów uzyskania przychodów z całokształtu działalności do przychodów z całokształtu działalności.

Wskaźnik rentowności obrotu brutto jest to relacja wyniku finansowego brutto do przychodów z całokształtu działalności.

Wskaźnik rentowności obrotu netto jest to relacja wyniku finansowego netto do przychodów z całokształtu działalności.

Wskaźnik płynności finansowej I stopnia jest to relacja inwestycji krótkoterminowych do zobowiązań krótkoterminowych.

Aktywa obrotowe są częścią kontrolowanych przez jednostkę zasobów majątkowych wykorzystywanych w działalności operacyjnej o wiarygodnie określonej wartości, powstałych w wyniku przeszłych zdarzeń, które spowodują w przyszłości wpływ do jednostki korzyści ekonomicznych. Obejmują one zapasy (rzeczowe aktywa obrotowe) oraz krótkoterminowe: należności, inwestycje oraz rozliczenia międzyokresowe.

Zobowiązania są wynikającym z przeszłych zdarzeń obowiązkiem wykonania świadczeń o wiarygodnie określonej wartości, które powodują wykorzystanie już posiadanych lub przyszłych aktywów jednostki.

W związku z elektronicznym naliczaniem tablic, w niektórych przypadkach sumy składników mogą się różnić nieznacznie od podanych wielkości „ogółem”.

UWAGI ANALITYCZNE

1. Podstawy prawne i kierunki przekształceń własnościowych przedsiębiorstw państwowych

Prywatyzacja opiera się na następujących aktach prawnych, które wyznaczają jej kierunki i definiują zasady postępowania:

- ustawa z dnia 25 września 1981 r. o przedsiębiorstwach państwowych (Dz. U. z 1991 r. Nr 18, poz. 80 z późniejszymi zmianami),
- ustawa z dnia 30 sierpnia 1996 r. o komercjalizacji i prywatyzacji (Dz. U. z 1996 r. Nr 118, poz. 561 z późniejszymi zmianami), zmieniona ustawą z dnia 12 maja 2006 r. o zmianie ustawy o komercjalizacji i prywatyzacji oraz niektórych innych ustaw (Dz. U. z 2006 r. Nr 107, poz. 721).
- ustawa z dnia 30 kwietnia 1993 r. o narodowych funduszach inwestycyjnych i ich prywatyzacji (Dz. U. z 1993 r. Nr 44, poz. 202 z późniejszymi zmianami),
- ustawa z dnia 19 października 1991 r. o gospodarowaniu nieruchomościami rolnymi Skarbu Państwa (jednolity tekst Dz. U. z 2004 r. Nr 208, poz. 2128).

W oparciu o wymienione akty prawne stosuje się trzy zasadnicze drogi przekształceń własnościowych przedsiębiorstw państwowych:

- komercjalizację przedsiębiorstwa państwowego, tj. przekształcenie w jednoosobową spółkę Skarbu Państwa,
- prywatyzację bezpośrednią,
- likwidację przedsiębiorstwa ze względów ekonomicznych.

Odrębnym procesom podlega majątek byłych państwowych przedsiębiorstw gospodarki rolnej (ppgr), których mienie włączono do Zasobu Własności Rolnej Skarbu Państwa.

Dobór metody przekształceń własnościowych uzależniony jest od wielkości przedsiębiorstwa, rodzaju prowadzonej działalności gospodarczej, jego kondycji ekonomicznej, a także strategicznego znaczenia dla gospodarki państwa. Komercjalizacja stanowi dominującą drogę przekształceń własnościowych dla przedsiębiorstw związanych z górnictwem, przetwórstwem przemysłowym, a także wytwarzaniem i zaopatrywaniem w energię elektryczną, gaz, wodę. Firmy budowlane, prowadzące działalność w zakresie handlu i napraw oraz transportowe prywatyzowane są głównie drogą bezpośrednią.

Komercjalizacja przedsiębiorstwa państwowego polega na przekształceniu go w spółkę akcyjną lub z ograniczoną odpowiedzialnością. Spółka ta wstępuje we wszystkie stosunki prawne, których podmiotem było przedsiębiorstwo państwowe. Komercjalizacja stanowi pierwszy etap na drodze prywatyzacji, która następuje poprzez zbycie akcji lub udziałów Skarbu Państwa (prywatyzacja pośrednia). Skarb Państwa może wnieść akcje lub udziały do agencji, funduszy lub powołanych w tym celu spółek. Od stycznia 2003 r. wraz z wejściem w życie ustawy z dnia 5 grudnia 2002 r (Dz. U. Nr 171, poz. 1397) jednoosobowe spółki Skarbu Państwa mogą być prywatyzowane poprzez obejmowanie akcji w podwyższonym kapitale zakładowym przez podmioty inne niż Skarb Państwa lub inne niż państwowe osoby prawne.

Komercjalizacji przedsiębiorstwa państwowego dokonuje minister właściwy do spraw Skarbu Państwa. Na podstawie ustawy z dnia 12 maja 2006 r. istnieje również możliwość dokonania komercjalizacji przedsiębiorstwa państwowego w celu komunalizacji na uzasadniony wniosek organu wykonawczego jednostki samorządu terytorialnego, na obszarze której znajduje się siedziba tego przedsiębiorstwa. Do 30 kwietnia 2004 r. ustawa o komercjalizacji i prywatyzacji przewidywała także możliwość przekształcenia przedsiębiorstwa państwowego w spółkę z ograniczoną odpowiedzialnością z udziałem wierzycieli obejmujących udziały w spółce w zamian za wierzytelności – tzw. komercjalizacja z konwersją wierzytelności. Z chwilą uzyskania przez Polskę członkostwa w Unii Europejskiej w ramach dostosowania ustaw do prawa unijnego uchylono dział III ustawy o komercjalizacji i prywatyzacji dotyczący komercjalizacji z konwersją wierzytelności (Dz. U. z 2001 r., Nr 63, poz. 637)

Prywatyzacja pośrednia (kapitałowa) polega na zbywaniu akcji lub udziałów Skarbu Państwa w jednoosobowych spółkach Skarbu Państwa, dokonywanym w trybie:

- oferty ogłoszonej publicznie,
- przetargu publicznego,
- rokowań podjętych na podstawie publicznego zaproszenia,
- przyjęcia oferty złożonej przez podmiot ogłaszający wezwanie,
- aukcji ogłoszonej publicznie (od 28 lipca 2006 r.).

Rada Ministrów określa w drodze rozporządzenia szczegółowy tryb zbycia akcji oraz warunki, które powinny być spełnione w zakresie zobowiązań inwestycyjnych, zobowiązań związanych z ochroną środowiska oraz ochroną interesów pracowników i innych osób związanych ze spółką. Od 28 lipca 2006 r. Rada Ministrów może wyrazić zgodę na

wniesienie akcji należących do Skarbu Państwa do innej jednoosobowej spółki Skarbu Państwa w zamian za objęcie akcji w podwyższonym kapitale zakładowym tej spółki.

Uprawnionym pracownikom oraz rolnikom i rybakom przysługuje prawo do nieodpłatnego nabycia do 15% akcji spółki należących do Skarbu Państwa.

Prywatyzacja poprzez obejmowanie akcji w podwyższonym kapitale zakładowym jednoosobowych spółek Skarbu Państwa powstałych w wyniku komercjalizacji przedsiębiorstw państwowych polega na zbywaniu akcji w drodze subskrypcji prywatnej lub otwartej. Subskrypcja prywatna polega na złożeniu oferty przez spółkę i jej przyjęciu przez oznaczonego adresata, a subskrypcja otwarta na zaoferowaniu akcji w drodze ogłoszenia skierowanego do osób, którym nie służy prawo poboru.

Podwyższenie kapitału zakładowego może nastąpić w drodze emisji nowych akcji lub podwyższenia wartości nominalnej dotychczasowych akcji. Akcje mogą być obejmowane w zamian za wkłady pieniężne lub niepieniężne. Zarząd spółki jest zobowiązany do zgłoszenia podwyższenia kapitału zakładowego do sądu rejestrowego.

Zgodnie z ustawą o komercjalizacji i prywatyzacji, **prywatyzacja bezpośrednia** polega na rozporządzeniu wszystkimi składnikami materialnymi i niematerialnymi majątku prywatyzowanego przedsiębiorstwa państwowego poprzez sprzedaż, wniesienie do spółki lub oddanie do odpłatnego korzystania. Nabywca lub przejmujący przedsiębiorstwo staje się następcą prawnym prywatyzowanego przedsiębiorstwa, o ile przepisy wymienionej ustawy nie stanowią inaczej. Prywatyzacji bezpośredniej w imieniu Skarbu Państwa dokonuje organ założycielski, który – za zgodą ministra właściwego do spraw Skarbu Państwa – wydaje zarządzenie o prywatyzacji bezpośredniej i ustanawia pełnomocnika do spraw prywatyzacji.

Sprzedaż przedsiębiorstwa dokonywana jest w trybie przetargu publicznego lub rokowań podjętych na podstawie publicznego zaproszenia. Stosuje się ją wobec przedsiębiorstw znajdujących się w słabszej kondycji ekonomicznej i wymagających szybkiego dopływu kapitału oraz dostępu do nowych rynków. Stąd szczególnie ważne są zawarte w umowie sprzedaży zobowiązania kupującego.

Wniesienie mienia przedsiębiorstwa do spółki następuje w trybie rokowań podjętych na podstawie publicznego zaproszenia. Akcjonariusze inni niż Skarb Państwa powinni wnieść wkłady na pokrycie co najmniej 25% kapitału zakładowego nowo powstałej spółki. W przypadku, gdy oprócz Skarbu Państwa akcjonariuszami spółki są wyłącznie osoby będące w dniu wydania zarządzenia o prywatyzacji pracownikami przedsiębiorstwa państwowego,

rolnicy lub rybacy, powinni oni wnieść łącznie wkłady na pokrycie co najmniej 10% kapitału zakładowego. Tę procedurę prywatyzacji bezpośredniej stosuje się wobec przedsiębiorstw wymagających długookresowych działań restrukturyzacyjnych.

Oddanie przedsiębiorstwa do odpłatnego korzystania może nastąpić, gdy spełnione są łącznie następujące warunki:

- do spółki przystąpiła ponad połowa ogólnej liczby pracowników przedsiębiorstwa albo łącznej liczby pracowników i uprawnionych rolników lub rybaków;
- akcjonariuszami spółki są wyłącznie osoby fizyczne;
- opłacony kapitał zakładowy spółki nie jest niższy niż 20% wysokości funduszu podstawowego prywatyzowanego przedsiębiorstwa;
- co najmniej 20% akcji zostaje objętych przez osoby niezatrudnione w prywatyzowanym przedsiębiorstwie państwowym.

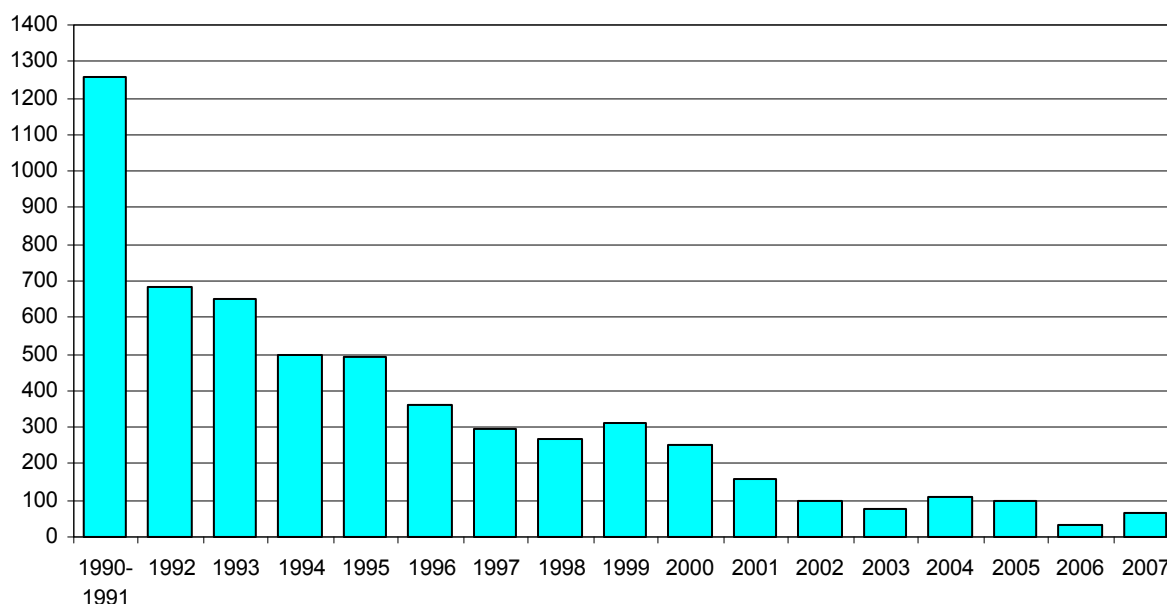
Likwidacja z art. 19 ustawy o przedsiębiorstwach państwowych jest procedurą stosowaną w przypadku przedsiębiorstw o złej kondycji ekonomicznej i nie rokujących szans na jej poprawę. Decyzję o likwidacji podejmuje organ założycielski. Organ założycielski wyznacza też likwidatora przedsiębiorstwa, który zarządzając mieniem przedsiębiorstwa doprowadza do zaspokojenia lub zabezpieczenia roszczeń wierzycieli, a następnie zakończenia działalności przedsiębiorstwa. Likwidacja kończy się wykreśleniem przedsiębiorstwa z rejestru przedsiębiorców.

2. Przebieg procesu prywatyzacji w latach 1990-2007

W analizowanym okresie procesem prywatyzacji objęto 7364 przedsiębiorstwa państwowe, z czego 1622 skomercjalizowano, 2174 poddano prywatyzacji bezpośredniej, 1914 postawiono w stan likwidacji z przyczyn ekonomicznych, a 1654 stanowiły zlikwidowane państwowe przedsiębiorstwa gospodarki rolnej, których mienie przejęła Agencja Nieruchomości Rolnych (dawna Agencja Własności Rolnej Skarbu Państwa).

Najwięcej przedsiębiorstw objęto procesem przekształceń własnościowych w początkowym okresie transformacji (1258 przedsiębiorstw w latach 1990-1991 i 682 w 1992 r.). W następnych latach ich liczba malała aż do 35 w 2006 r. W 2007 r. procesem przekształceń objęto 66 przedsiębiorstw.

Wykres 1. Przedsiębiorstwa państwowe objęte procesem przekształceń własnościowych w latach 1990-2007^a



Wśród tych przedsiębiorstw dominującą grupę stanowiły podmioty zajmujące się przetwórstwem przemysłowym (45,3%). Znacznie mniej liczebną grupą były przedsiębiorstwa zajmujące się budownictwem (17,1 %) oraz handlem i naprawami (11,5%).

Tabl. 2.1 Struktura przedsiębiorstw państwowych^a objętych procesem prywatyzacji według dróg prywatyzacji i rodzaju działalności (stan w dniu 31 XII 2007 r.)

Wyszczególnienie	Ogółem	Skomercjalizowane	Objęte prywatyzacją bezpośrednią	Poddane likwidacji
OGÓŁEM	100,0	28,4	38,1	33,5
w tym:				
Górnictwo	100,0	61,0	22,0	17,0
Przetwórstwo przemysłowe	100,0	41,5	30,5	28,0
Wytwarzanie i zaopatrywanie w energię elektryczną, gaz, wodę	100,0	91,4	4,3	4,3
Budownictwo	100,0	13,6	48,9	37,5
Handel i naprawy	100,0	8,8	53,5	37,7
Transport, gospodarka magazynowa i łączność	100,0	19,8	35,9	44,3

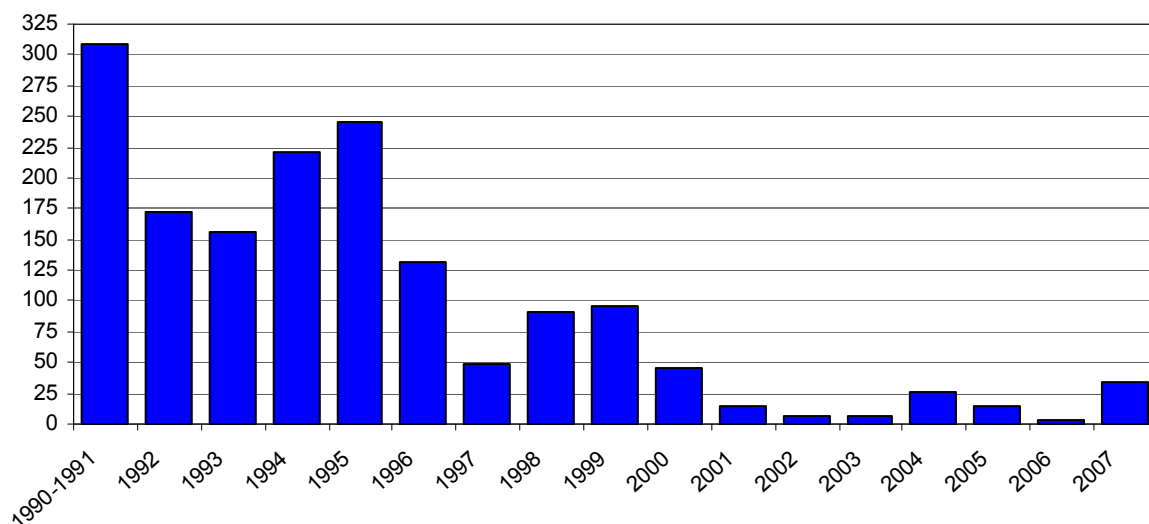
^a Bez państwowych przedsiębiorstw gospodarki rolnej.

Najwięcej przedsiębiorstw objęto procesem przekształceń własnościowych w województwach: śląskim (808), mazowieckim (680), dolnośląskim (514) i wielkopolskim (496).

2.1. Komercjalizacja przedsiębiorstw państwowych

W badanym okresie przekształcono w spółki 1622 przedsiębiorstwa państwowe (w tym 34 w 2007 r.). Powstały 1554 jednoosobowe spółki Skarbu Państwa oraz 14 spółek z udziałem wierzycieli, obejmujących udziały w zamian za wierzytelności. Jednoosobowe spółki Skarbu Państwa powstałe w celu innym niż prywatyzacja tworzone były często na bazie dwóch lub więcej przedsiębiorstw państwowych, stąd liczba przedsiębiorstw skomercjalizowanych jest większa od liczby powstałych spółek. Z powstałych jednoosobowych spółek Skarbu Państwa 512 wniesiono do narodowych funduszy inwestycyjnych, 378 sprywatyzowano drogą pośrednią, a 6 poprzez obejmowanie akcji w podwyższonym kapitale zakładowym.

Wykres 2. Przedsiębiorstwa państwowe skomercjalizowane w latach 1990-2007



Według stanu w dniu 31 XII 2007 r. działalność gospodarczą prowadziło nadal 1200 spośród wszystkich spółek powstałych w wyniku komercjalizacji przedsiębiorstw państwowych (76,5%). Pozostałe spółki wykreślono z Krajowego Rejestru Sądowego, z przyczyny likwidacji lub upadłości (14,9%), a 8,5% zostało wcześniej wchłoniętych albo przejętych przez inne podmioty gospodarcze.

Wśród 347 jednoosobowych spółek Skarbu Państwa, działających od chwili powstania w niezmienionej formie prawnej, w końcu grudnia 2007 r. 45,5% stanowiły podmioty prowadzące działalność związaną z przetwórstwem przemysłowym, w tym głównie produkujące maszyny i urządzenia oraz wytwarzające artykuły spożywcze i napoje (odpowiednio 8,9 % i 5,8 % wszystkich jednoosobowych spółek Skarbu Państwa).

Tabl. 2.1.1 Struktura jednoosobowych spółek Skarbu Państwa według liczby pracujących (stan w dniu 31 XII 2007 r.)

Wyszczególnienie	Udział procentowy spółek o liczbie pracujących						
	Ogółem	do 49 osób	50-99	100-249	250-499	500-999	1000 osób i więcej
OGÓŁEM	100,0	13,6	14,6	34,1	21,5	8,3	7,9
w tym:							
Górnictwo	100,0	5,9	5,9	29,4	11,8	11,8	35,3
Przetwórstwo przemysłowe	100,0	9,8	14,6	39,0	16,3	9,7	10,6
Wytwarzanie i zaopatrywanie w energię elektryczną, gaz, wodę	100,0	7,1	7,1	28,6	14,3	14,2	28,6
Budownictwo	100,0	12,5	50,0	—	25,0	12,5	—
Handel i naprawy	100,0	21,0	47,4	21,1	10,5	—	—
Transport, gospodarka magazynowa i łączność	100,0	11,9	1,5	44,8	38,8	3,0	—

W końcu roku jednoosobowe spółki Skarbu Państwa zatrudniały ogółem 155,7 tys. osób, w tym w zakresie górnictwa – 60,5 tys. osób, przetwórstwa przemysłowego – 48,2 tys. osób. Znaczną większość (71,8%) stanowiły podmioty o liczbie pracujących powyżej 99 osób.

Najwięcej przedsiębiorstw skomercjalizowano w województwach: śląskim (348), dolnośląskim (178) i mazowieckim (166).

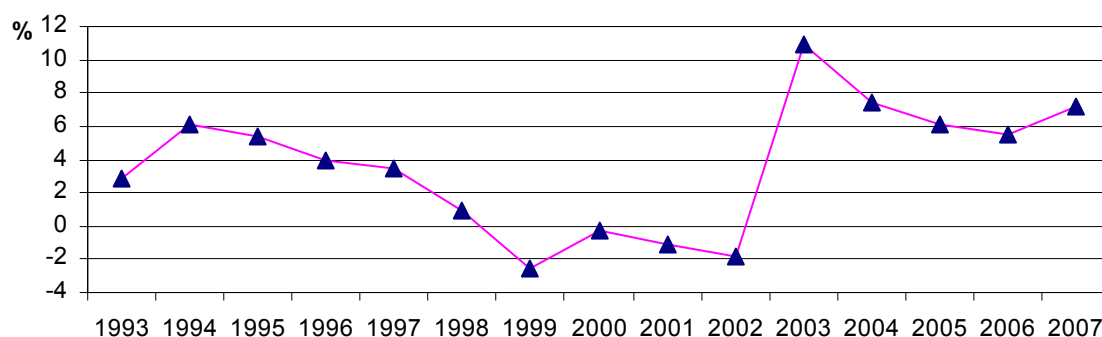
W 2007 r. jednoosobowe spółki Skarbu Państwa osiągnęły łączne przychody z całokształtu działalności w wysokości 69763,7 mln zł (103659,8 mln zł w roku 2006) i uzyskały dodatni wynik finansowy brutto i netto – odpowiednio: 5035,1mln zł i 4378,4 mln zł. Wskaźnik poziomu kosztów zmniejszył się z 94,5% w roku 2006 do 92,8% w 2007 r. Osiągnięte przez nie wskaźniki rentowności obrotu brutto i netto wyniosły odpowiednio: 7,2% i 6,3% (5,5% i 4,0% w 2006 roku). W porównaniu z rokiem 2006 zmniejszył się udział

podmiotów osiągających zysk: 67,9% jednoosobowych spółek Skarbu Państwa osiągnęło zysk brutto (wobec 71,1% w 2006 r.), a 67,2% zysk netto (70,1% w 2006 r.).

Tabl. 2.1.2 Relacje ekonomiczne w jednoosobowych spółkach Skarbu Państwa według rodzaju działalności (stan w dniu 31 XII 2007 r.)

Wyszczególnienie	Wskaźnik w %			
	poziomu kosztów	rentowności obrotu		płynności I stopnia
		brutto	netto	
OGÓŁEM	92,8	7,2	6,3	53,6
w tym:				
Przetwórstwo przemysłowe	93,1	6,9	5,3	31,9
Budownictwo	95,8	4,2	2,8	53,1
Handel i naprawy	95,4	4,6	3,4	16,3
Transport, gospodarka magazynowa i łączność	90,5	9,5	6,4	68,9

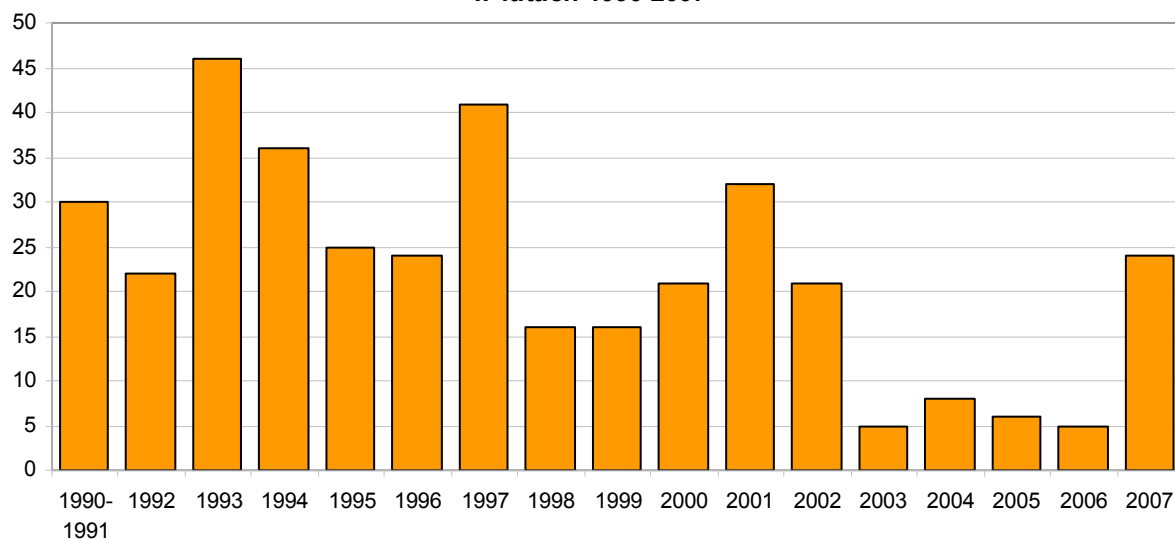
Wykres 3. Wskaźnik rentowności obrotu brutto dla jednoosobowych spółek Skarbu Państwa w latach 1993-2007



2.2. Prywatyzacja pośrednia (kapitałowa)

W latach 1990-2007 sprywatyzowano pośrednio 378 jednoosobowych spółek Skarbu Państwa, w tym 24 w 2007 r., z czego 16 spółek prywatyzowano poprzez wniesienie akcji należących do Skarbu Państwa do innej spółki w zamian za objęcie akcji w podwyższonym kapitale zakładowym tej spółki, a 4 w trybie nieodpłatnego zbycia akcji na rzecz jednostki samorządu terytorialnego. W 115 spółkach dokonano prywatyzacji z udziałem kapitału zagranicznego. Spółki prywatyzowane w 2007 r. działały w formie jednoosobowej spółki Skarbu Państwa średnio około 8 lat.

**Wykres 4. Spółki sprywatyzowane pośrednio
w latach 1990-2007**



Według danych Ministerstwa Skarbu Państwa przychody z prywatyzacji pośredniej w 2007 roku wyniosły 1532,1 mln zł (268,8 mln zł w roku 2006).

Tabl. 2.2.1 Struktura spółek sprywatyzowanych pośrednio według rodzaju działalności
(stan w dniu 31 XII 2007 r.)

Wyszczególnienie	Udział procentowy spółek sprywatyzowanych	
	razem	w tym z udziałem kapitału zagranicznego
OGÓŁEM	100,0	100,0
w tym:		
Przetwórstwo przemysłowe	58,3	84,7
w tym:		
produkcja artykułów spożywczych i napojów	12,5	10,2
produkcja wyrobów chemicznych	3,4	6,8
produkcja wyrobów z pozostałych surowców niemetalicznych	7,6	18,6
produkcja maszyn i urządzeń	6,1	10,2
produkcja maszyn i aparatury elektrycznej		
Budownictwo	11,0	5,1
Handel i naprawy	8,3	6,8
Transport, gospodarka magazynowa i łączność	12,1	1,7

W końcu 2007 r. działalność gospodarczą prowadziło 308 spośród powstałych tą drogą spółek (w tym 89 z udziałem inwestorów zagranicznych). W strukturze branżowej 63,6% stanowiły podmioty prowadzące działalność w zakresie przetwórstwa przemysłowego, w tym głównie produkujące artykuły spożywcze i napoje (11,7% ogółu spółek sprywatyzowanych pośrednio) oraz maszyny i urządzenia (8,1%).

Najwięcej spółek sprywatyzowano metodą pośrednią w województwach: mazowieckim (60), śląskim (47) i dolnośląskim (41).

Tabl. 2.2.2 Relacje ekonomiczne w spółkach sprywatyzowanych pośrednio według rodzaju działalności (stan w dniu 31 XII 2007 r.)

Wyszczególnienie	Wskaźnik w %			
	poziomu kosztów	rentowności obrotu		płynności I stopnia
		brutto	netto	
OGÓŁEM	90,5	9,5	7,8	39,1
w tym:				
Przetwórstwo przemysłowe	92,6	7,4	6,3	25,1
Budownictwo	93,9	6,1	5,8	60,8
Handel i naprawy	95,6	4,4	3,6	27,8
Transport, gospodarka magazynowa i łączność	91,9	8,8	6,6	18,1

W 2007 r. spółki sprywatyzowane tą drogą wypracowały dodatni wynik finansowy: brutto wynoszący 15607,7 mln zł (wobec 13145,3 mln zł w 2006 r.) i netto w wysokości 12944,1 mln zł (10638,5 mln w 2006 r.). Przychody z całokształtu działalności spółek sprywatyzowanych pośrednio wyniosły 164982,9 mln zł, co stanowi 39,0% przychodów ogółu prywatyzowanych podmiotów. Spółki tej grupy wykazały w roku 2007 rentowność niższą aniżeli rok wcześniej: wskaźniki rentowności obrotu brutto i netto ukształtowały się odpowiednio na poziomie 9,5% i 7,8% (w 2006 r. odpowiednio 10,1% i 8,1%). Wskaźnik poziomu kosztów wyniósł 90,5% wobec 89,9% przed rokiem. Zysk brutto i zysk netto osiągnęło 82,5% spółek. Korzystniej kształtowały się podstawowe relacje ekonomiczne w spółkach sprywatyzowanych z wyłącznym udziałem kapitału krajowego niż w tych z udziałem inwestorów zagranicznych.

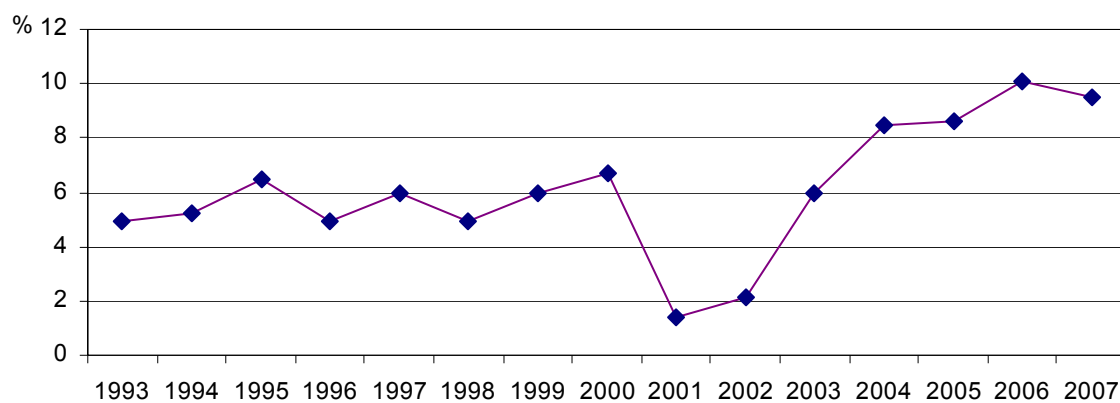
W końcu grudnia 2007 r. w spółkach sprywatyzowanych pośrednio pracowało ogółem 245,7 tys. osób, w tym 79,2 tys. osób w podmiotach z udziałem kapitału zagranicznego.

Większość spółek prywatyzowanych tą drogą (63,2%) to podmioty o liczbie pracujących 250 osób i więcej.

Tabl. 2.2.3 Struktura spółek sprywatyzowanych pośrednio według liczby pracujących
(stan w dniu 31 XII 2007 r.)

Wyszczególnienie	Udział procentowy spółek o liczbie pracujących						
	Ogółem	do 49 osób	50-99	100-249	250-499	500-999	1000 osób i więcej
OGÓŁEM	100,0	8,9	8,6	19,3	21,9	21,2	20,1
z kapitałem: krajowym	100,0	11,8	9,6	19,8	20,9	20,8	17,1
zagranicznym	100,0	2,4	6,1	18,3	24,4	22,0	26,8
w tym:							
Przetwórstwo przemysłowe	100,0	6,9	9,2	16,8	23,7	24,3	19,1
w tym:							
produkcja artykułów spożywczych i napojów	100,0	10,7	3,6	14,3	32,1	10,7	28,6
produkcja maszyn i urządzeń	100,0	8,3	20,8	8,3	16,7	29,2	16,7
Budownictwo	100,0	22,2	11,1	27,8	11,1	16,7	11,1
Handel i naprawy	100,0	28,6	14,3	21,4	—	21,4	14,3
Transport, gospodarka magazynowa i łączność	100,0	—	—	37,5	12,5	12,5	37,5

Wykres 5. Wskaźnik rentowności obrotu brutto dla spółek sprywatyzowanych pośrednio w latach 1993-2007



2.3. Obejmowanie akcji w podwyższonym kapitale zakładowym jednoosobowych spółek Skarbu Państwa

Prywatyzacja w trybie objęcia akcji w podwyższonym kapitale zakładowym jednoosobowych spółek Skarbu Państwa powstałych w wyniku komercjalizacji przez podmioty inne niż Skarb Państwa lub inne niż państwowe osoby prawne miała miejsce po raz pierwszy w 2004 roku. Możliwość zastosowania tej drogi prywatyzacji wprowadzono ustawą z dnia 5 grudnia 2002 r. (Dz.U. Nr 240, poz. 2055) zmieniającą ustawę o komercjalizacji i prywatyzacji.

W przypadku spółek o złej sytuacji ekonomiczno-finansowej zagrożonych likwidacją lub upadłością ma miejsce obejmowanie akcji w podwyższonym kapitale w drodze subskrypcji prywatnej, natomiast dla spółek o stabilnej sytuacji ekonomicznej, posiadających wieloletni plan strategiczny stosuje się drogę subskrypcji otwartej.

Do końca 2007 roku metodą tą sprywatyzowano 6 spółek (w tym 1 w roku 2007). W formie jednoosobowej spółki Skarbu Państwa podmioty te działały średnio 4,5 roku. 3 spółki sprywatyzowano poprzez podwyższenie kapitału w drodze subskrypcji prywatnej i 3 subskrypcji otwartej. Połowę spółek stanowiły jednostki zajmujące się przetwórstwem przemysłowym. Były to podmioty duże, 50% z nich to jednostki o liczbie pracujących 1000 osób i więcej. W 2007 roku w analizowanej grupie spółek wskaźnik poziomu kosztów wyniósł 94,0% a wskaźniki rentowności brutto i netto ukształtowały się poniżej ogółu badanych podmiotów, odpowiednio: 6,0% i 5,3%.

2.4. Program narodowych funduszy inwestycyjnych

Do uczestnictwa w Programie przystąpiło 512 jednoosobowych spółek Skarbu Państwa, których akcje lub udziały wniesiono do narodowych funduszy inwestycyjnych. Według informacji pozyskanych z Ministerstwa Skarbu Państwa, od początku realizacji Programu NFI do końca 2007 r. w 367 spółkach wyzbyto się wszystkich akcji należących do Skarbu Państwa (w tym w 16 w 2007 r.). W minionym roku Skarb Państwa przestał być akcjonariuszem w 5 narodowych funduszach inwestycyjnych w wyniku transakcji giełdowych oraz ogłaszanych wezwań.

W końcu grudnia 2007 r. Skarb Państwa sprawował nadzór nad 114 spółkami uczestniczącymi w Programie NFI, z których działalność gospodarczą prowadziło 38, 62

znajdowało się w stanie upadłości, w 6 trwał proces likwidacji, a 8 nie prowadziło działalności.

W spółkach uczestniczących w Programie NFI pracowało łącznie 97,5 tys. osób, w tym 84,4 tys. osób w jednostkach zajmujących się przetwórstwem przemysłowym. W całym okresie realizacji Programu NFI zmniejszył się udział firm największych, tj. zatrudniających 1000 osób i więcej (z 20,4 % do 4,4%).

Najwięcej spółek NFI zlokalizowanych było w województwach: śląskim (114), dolnośląskim (62) i mazowieckim (50).

Tabl. 2.4.1 Spółki NFI według liczby pracujących w latach 1996-2007

(stan w dniu 31 XII)

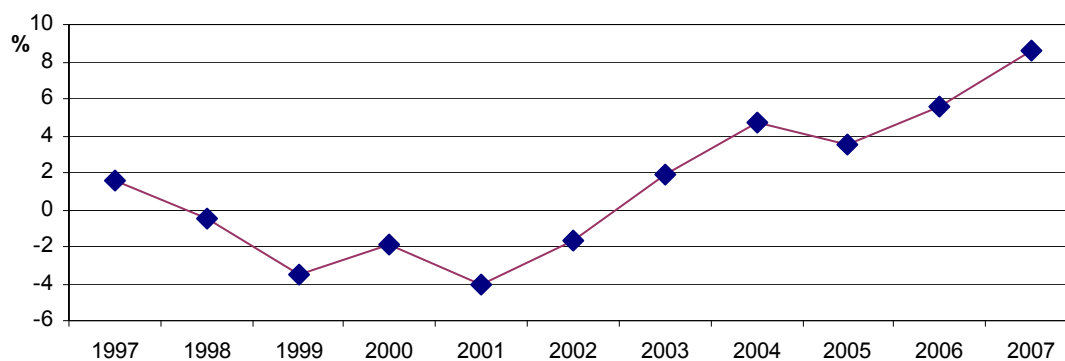
Rok	Liczba spółek ogółem	Udział procentowy spółek o liczbie pracujących						
		do 19 osób	20-49	50-99	100-249	250-499	500-999	1000 i więcej
1996	512	2,2	0,2	2,3	41,4		33,5	20,4
1997	498	2,4	0,8	3,4	45,0		32,5	15,9
1998	487	3,9	2,3	4,7	17,4	34,7	25,3	11,7
1999	473	4,7	4,4	5,1	22,6	33,6	22,0	7,6
2000	449	6,0	6,2	6,2	25,9	32,1	17,8	5,8
2001	429	10,0	6,1	8,6	28,7	26,8	14,9	4,9
2002	407	10,8	7,6	9,1	29,3	25,3	13,5	4,4
2003	367	9,5	6,8	10,1	31,6	22,9	14,2	4,9
2004	345	11,9	6,3	9,6	29,9	24,9	12,2	5,2
2005	314	9,9	5,7	9,2	30,9	27,4	12,7	4,2
2006	290	8,6	4,8	11,0	29,7	26,2	15,2	4,5
2007	274	7,3	6,9	7,3	27,7	30,7	15,7	4,4

W 2007 r. spółki NFI osiągnęły dodatni wynik finansowy brutto 2994,0 mln zł (1631,7 mln zł w 2006 r.) i dodatni wynik finansowy netto, 2418,8 mln zł (1277,0 mln zł w roku 2006). Zysk brutto i netto wykazało odpowiednio: 81,8% i 81,0% jednostek (w roku 2006: 77,6% i 76,9%). Podstawowe relacje ekonomiczne ukształtowały się następująco: wskaźnik poziomu kosztów – 91,4% (wobec 94,4 % w 2006 r.), wskaźnik rentowności obrotu brutto 8,6% (5,6% w 2006r.), wskaźnik rentowności obrotu netto 7,0% (4,4% w 2006 r.). Wyniki finansowe uzyskane przez prezentowaną grupę spółek kształtowały się w 2007 r. znacznie korzystniej w porównaniu z rokiem ubiegłym i były lepsze od wyników uzyskiwanych przez ogół prywatyzowanych podmiotów.

Tabl. 2.4.2 Relacje ekonomiczne w spółkach NFI według rodzaju działalności

(stan w dniu 31 XII 2007 r.)

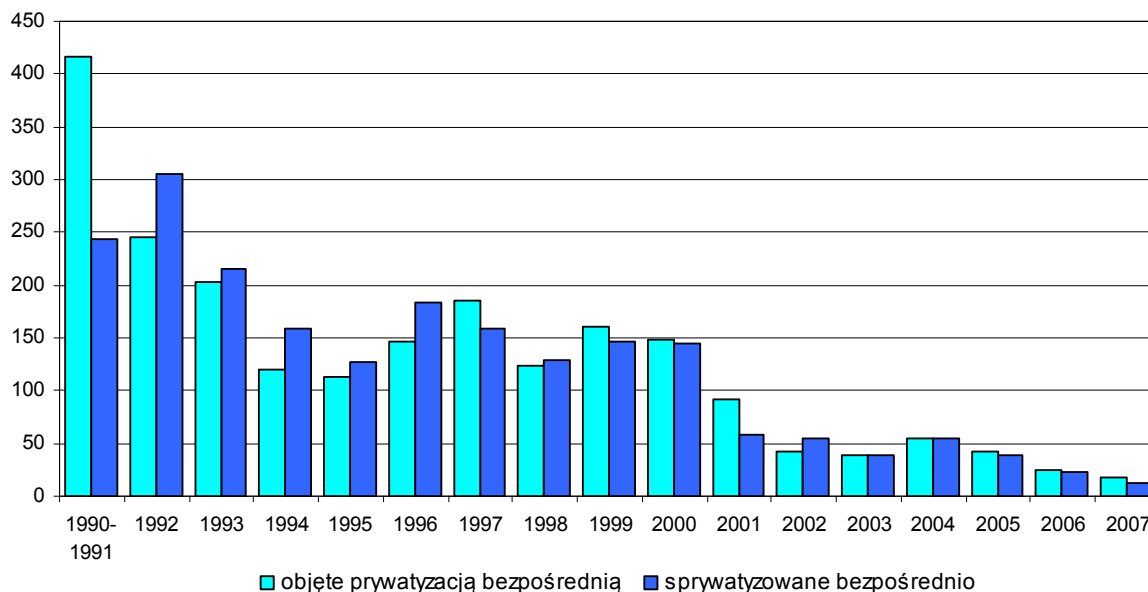
Wyszczególnienie	Wskaźnik w %			
	poziomu kosztów	rentowności obrotu		płynności I stopnia
		brutto	netto	
OGÓŁEM	91,4	8,6	7,0	24,4
w tym:				
Przetwórstwo przemysłowe	91,1	8,9	7,2	20,2
Budownictwo	96,5	3,5	3,0	31,7
Handel i naprawy	93,9	6,1	5,2	12,4
Transport, gospodarka magazynowa i łączność	87,1	12,9	10,5	30,1

Wykres 6. Wskaźnik rentowności obrotu brutto dla spółek NFI w latach 1997-2007

2.5. Prywatyzacja bezpośrednia

Prywatyzacja ta ma charakter bezpośredni, ponieważ realizowana jest bez przyjmowania przez przedsiębiorstwo państwowe formy organizacyjno-prawnej w postaci jednoosobowej spółki Skarbu Państwa. W badanym okresie prywatyzacją bezpośrednią objęto 2174 przedsiębiorstwa państwowe (w tym 18 w 2007 r.), a procesy prywatyzacyjne zakończono w 2089 przedsiębiorstwach, czyli w 96,1% prywatyzowanych tą drogą. Średnio proces od chwili objęcia prywatyzacją do momentu wykreślenia z Krajowego Rejestru Sądowego trwał około 6,5 miesiąca. Największą liczbę przedsiębiorstw poddano prywatyzacji bezpośredniej w początkowym okresie procesu przekształceń, tj. do końca 1991 r. (416), z czego sprywatyzowano 243 (58,4%).

Wykres 7. Przedsiębiorstwa państwowe objęte prywatyzacją bezpośrednią i sprywatyzowane w latach 1990-2007



Według danych Ministerstwa Skarbu Państwa przychody z tytułu prywatyzacji bezpośredniej w 2007 r. wyniosły 219,4 mln zł (w roku 2006 – 350,6 mln zł).

Wśród przedsiębiorstw sprywatyzowanych drogą bezpośrednią 36,2% stanowiły podmioty prowadzące działalność w zakresie przetwórstwa przemysłowego, 22,5% – działalność budowlaną, a 16,4% – związaną z handlem i naprawami. Najwięcej przedsiębiorstw sprywatyzowano tą metodą w województwach: mazowieckim (254), dolnośląskim (203), śląskim (183) i wielkopolskim (182). Większość przedsiębiorstw prywatyzowanych w tym trybie to podmioty o liczbie pracujących do 249 osób.

Do roku 2002 najczęstszym sposobem zagospodarowania mienia prywatyzowanego przedsiębiorstwa było oddanie go do odpłatnego korzystania spółce pracowniczej. W badanym okresie w 62,5% przedsiębiorstwach zastosowano wyłącznie tą metodę prywatyzacji, w 23,7% dokonano sprzedaży, a w przypadku 11,0% majątek wniesiono do spółek z udziałem Skarbu Państwa. W ostatnich latach wśród form prywatyzacji bezpośredniej, udział leasingu w stosunku do początkowego okresu procesu przekształceń własnościowych znacznie zmniejszył się, wzrósł natomiast udział sprzedaży.

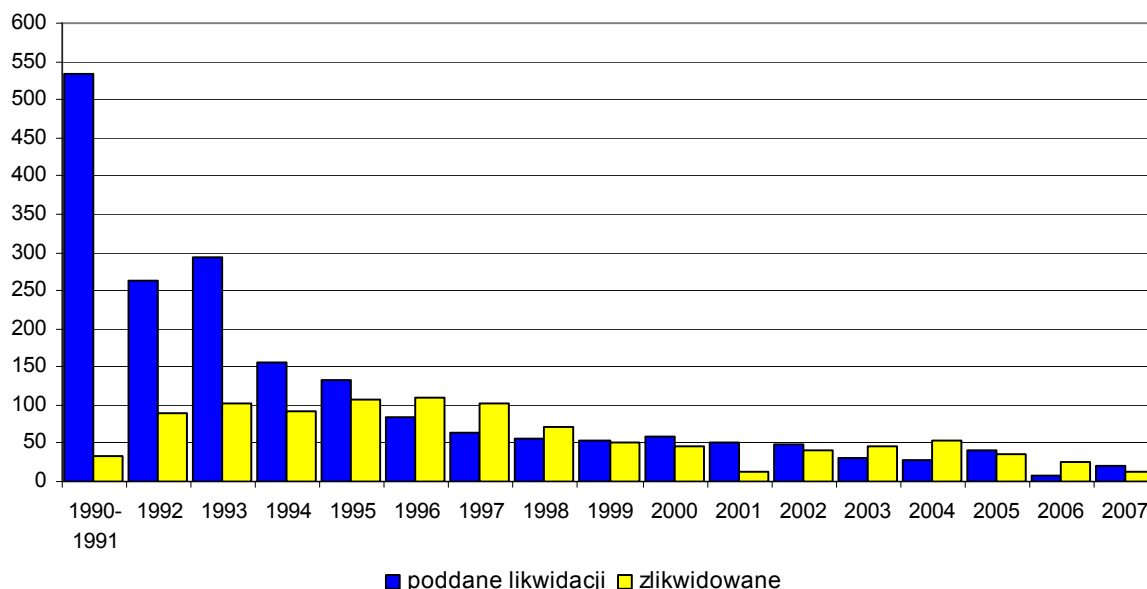
Tabl. 2.5.1 Struktura przedsiębiorstw sprywatyzowanych bezpośrednio według sposobu rozdysonowania majątku w latach 1990-2007

Lata	Liczba przedsiębiorstw	Udział procentowy przedsiębiorstw sprywatyzowanych poprzez			
		sprzedaż mienia	wniesienie do spółki	oddanie do odpłatnego korzystania	mieszane sposoby zbycia mienia
OGÓŁEM	2089	23,7	11,0	62,8	2,5
1990-1991	243	5,8	2,9	86,8	4,5
1992-1994	678	22,2	5,5	67,2	5,1
1995-1997	469	28,1	13,2	56,9	1,8
1998-2000	418	23,2	18,7	58,1	—
2001-2002	114	28,9	15,8	55,3	—
2003	39	41,0	23,1	35,9	—
2004	54	46,3	24,1	29,6	—
2005	38	39,5	13,2	47,4	—
2006	23	60,9	17,4	21,7	—
2007	13	61,5	7,7	30,8	—

2.6. Likwidacja przedsiębiorstw państwowych

Proces likwidacji z mocy art. 19 ustawy o przedsiębiorstwach państwowych jest przeprowadzany w przedsiębiorstwach wykazujących złą kondycję ekonomiczną i może skończyć się postawieniem przedsiębiorstwa w stan upadłości. Do końca grudnia 2007 r. na 1914 przedsiębiorstw poddanych procesowi likwidacji, w 1044 (54,5 %) jednostkach proces ten zakończono, a w 8 (1,8%) jednostkach prowadzone jest postępowanie przygotowawcze przed likwidacją. W kolejnych latach zmniejszała się liczba przedsiębiorstw państwowych poddanych likwidacji z przyczyn ekonomicznych do 14 w roku 2007. Procedury likwidacyjne w przedsiębiorstwach państwowych, których likwidację zakończono w 2007 r., trwały średnio 5,5 roku. Największą liczbę przedsiębiorstw poddano likwidacji w początkowym okresie procesu przekształceń, tj. do końca 1993 r. (1091), z czego zlikwidowano 226 (20,7%).

Wykres 8. Przedsiębiorstwa państwowe poddane likwidacji i zlikwidowane w latach 1990-2007



Wśród ogółu przedsiębiorstw zlikwidowanych w latach 1990-2007 z przyczyn ekonomicznych 33,5% stanowiły podmioty, zajmujące się przetwórstwem przemysłowym (w tym produkujące maszyny i urządzenia – 10,6% ogółu przedsiębiorstw), 17,8% prowadziło działalność w zakresie budownictwa, a 16,4% – handlu i napraw. Najwięcej procesów likwidacji przeprowadzono w województwach: śląskim (162), mazowieckim (128) i wielkopolskim (95).

2.7. Spółki powstałe na bazie majątku sprywatyzowanych bezpośrednio i zlikwidowanych przedsiębiorstw państwowych

Do końca grudnia 2007 r. powstały 264 spółki z udziałem Skarbu Państwa (w tym 59 z udziałem kapitału zagranicznego), do których wniesiono majątek sprywatyzowanych bezpośrednio lub zlikwidowanych przedsiębiorstw państwowych. Utworzono też 1554 spółki pracownicze użytkujące odpłatnie majątek sprywatyzowanych przedsiębiorstw państwowych.

Według stanu w dniu 31 grudnia 2007 r. działalność gospodarczą prowadziło nadal 168 spółek powstałych z wniesienia przedsiębiorstw państwowych, w tym 45 z udziałem inwestorów zagranicznych. Wśród powstałych tą drogą spółek z udziałem Skarbu Państwa 53,4% stanowiły podmioty związane z przetwórstwem przemysłowym, 12,5% – produkujące artykuły spożywcze i napoje, 7,6% – wyroby z pozostałych surowców niemetalicznych.

Najwięcej spółek powstało w województwach: wielkopolskim (39), dolnośląskim (33) i mazowieckim (24).

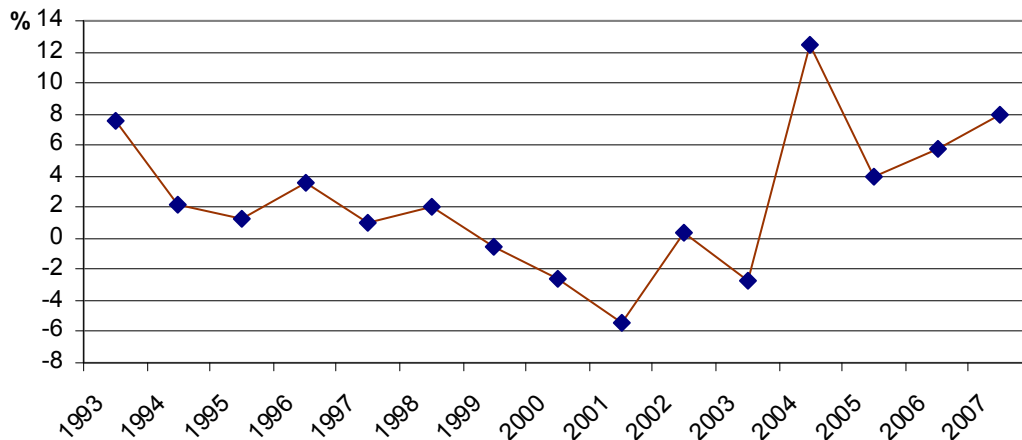
W końcu roku, w spółkach powstałych z wniesienia majątku przedsiębiorstw państwowych pracowało łącznie 44,8 tys. osób, w tym 32,8 tys. osób w przetwórstwie przemysłowym. Większość spółek (51,7%) to podmioty o liczbie pracujących od 50 do 249 osób.

Tabl. 2.7.1 Relacje ekonomiczne w spółkach powstałych z wniesienia majątku przedsiębiorstw państwowych według rodzaju działalności (stan w dniu 31 XII 2007 r.)

Wyszczególnienie	Wskaźnik w %			
	poziomu kosztów	rentowności obrotu		płynności I stopnia
		brutto	netto	
OGÓŁEM	92,0	8,0	6,4	43,8
w tym:				
Przetwórstwo przemysłowe	90,8	9,2	7,4	46,4
Budownictwo	100,5	-0,5	-1,0	74,3
Handel i naprawy	98,4	1,6	1,2	11,7
Transport, gospodarka magazynowa i łączność	96,0	4,0	3,1	39,4

Badana grupa spółek osiągnęła w 2007 r. przychody z całokształtu działalności w wysokości 21132,3 mln zł i wypracowała dodatni wynik finansowy brutto i netto, wynoszący odpowiednio: 1684,8 mln zł (wobec 967,1 mln zł w 2006 r.) i 1349,6 mln zł (wobec 761,6 w 2006 r.). W porównaniu z 2006 r. wrosła efektywność gospodarowania tej grupy spółek, o czym świadczą podstawowe wskaźniki ekonomiczne: wskaźnik poziomu kosztów wyniósł 92,0% (wobec 94,3% w 2006 r.), wskaźnik rentowności obrotu brutto 8,0% (5,8% przed rokiem), a netto 6,4% (4,5% w 2006 r.). Zysk brutto osiągnęło 73,8% jednostek, a netto 72,6%. Wyniki finansowe spółek powstałych z wniesienia majątku przedsiębiorstw sprywatyzowanych metodą bezpośrednią kształtują się znacznie korzystniej dla spółek z udziałem kapitału zagranicznego.

Wykres 9. Wskaźnik rentowności obrotu brutto dla spółek powstałych z wniesienia majątku przedsiębiorstw państwowych w latach 1993-2007



W spółkach pracowniczych w końcu roku 2007 pracowało łącznie 140,9 tys. osób, w tym 53,1 tys. osób w przetwórstwie przemysłowym, a 46,5 tys. w budownictwie. Wśród spółek większość (74,5%) stanowiły podmioty o liczbie pracujących od 20 do 249 osób.

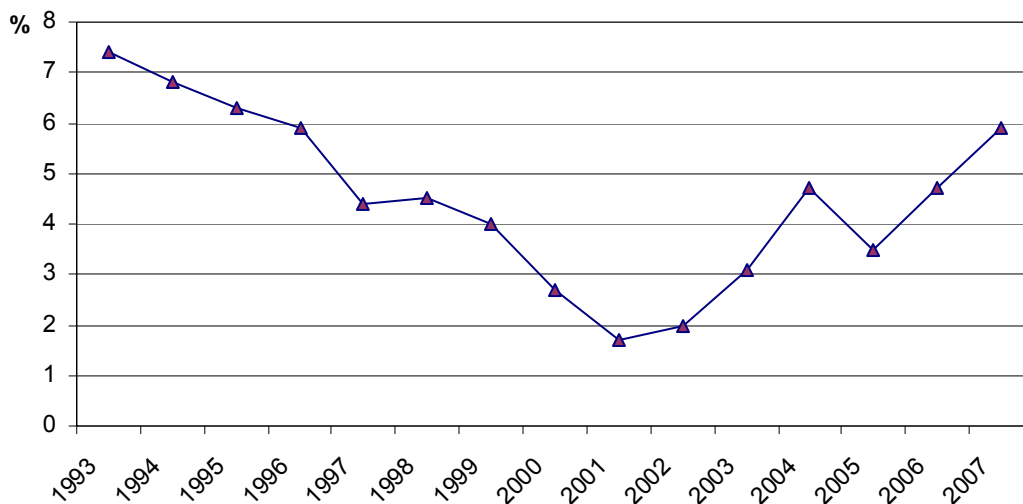
Najwięcej spółek zlokalizowanych było w województwach: mazowieckim (189), dolnośląskim (163), wielkopolskim (138) i śląskim (137).

Spółki pracownicze użytkujące odpłatnie majątek sprywatyzowanych bezpośrednio przedsiębiorstw państwowych charakteryzowały się w 2007 r. słabszą kondycją ekonomiczną w porównaniu z innymi grupami prywatyzowanych podmiotów. W 2007 r. spółki pracownicze osiągnęły dodatni wynik finansowy brutto w wysokości 2873,2 mln zł i netto w wysokości 2330,7 mln zł (wobec odpowiednio 1992,8 mln zł i 1577,0 mln zł w 2006 r.). Podstawowe relacje ekonomiczne kształtowały się dla tych podmiotów następująco: wskaźnik poziomu kosztów wyniósł 94,1% (wobec 95,3% w 2006 r.), wskaźnik rentowności obrotu brutto 5,9% (4,7% w 2006 r.), a netto 4,8% (3,7% w 2006 r.). Wyniki finansowe pokazują, że spółki pracownicze wykazały się lepszą kondycją ekonomiczną w stosunku do osiągniętych w roku 2006.

Tabl. 2.7.2 Relacje ekonomiczne w spółkach pracowniczych według rodzaju działalności
(stan w dniu 31 XII 2007 r.)

Wyszczególnienie	Wskaźnik w %			
	poziomu kosztów	rentowności obrotu		płynności I stopnia
		brutto	netto	
OGÓŁEM	94,1	5,9	4,8	37,1
w tym:				
Przetwórstwo przemysłowe	93,7	6,3	5,1	23,2
Budownictwo	93,8	6,2	5,0	50,8
Handel i naprawy	97,0	3,0	2,5	14,4
Transport, gospodarka magazynowa i łączność	96,1	3,9	3,0	21,7

Wykres 10. Wskaźnik rentowności obrotu brutto dla spółek pracowniczych w latach 1993-2007



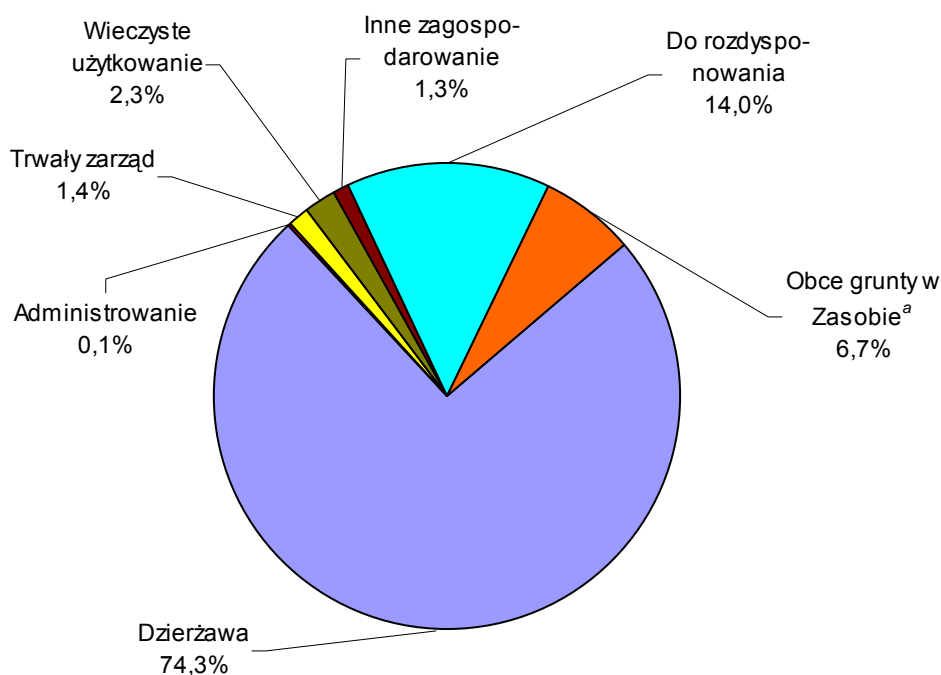
2.8. Przekształcenia własnościowe nieruchomości rolnych

Proces likwidacji państwowych przedsiębiorstw gospodarki rolnej zakończono w 1995 r. (ogółem zlikwidowano 1654 ppgr). Grunty po byłych ppgr, z Państwowego Funduszu Ziemi oraz innych jednostek o łącznej powierzchni 4723,1 tys. ha, przejęła Agencja Nieruchomości Rolnych, włączając je do Zasobu Własności Rolnej Skarbu Państwa. Zagospodarowanie włączonych gruntów następowało w drodze:

- sprzedaży mienia,

- oddania mienia na czas oznaczony do odpłatnego korzystania osobom prawnym lub fizycznym,
- wniesienia mienia lub jego części do spółki,
- oddania na czas oznaczony administratorowi,
- przekazania w zarząd.

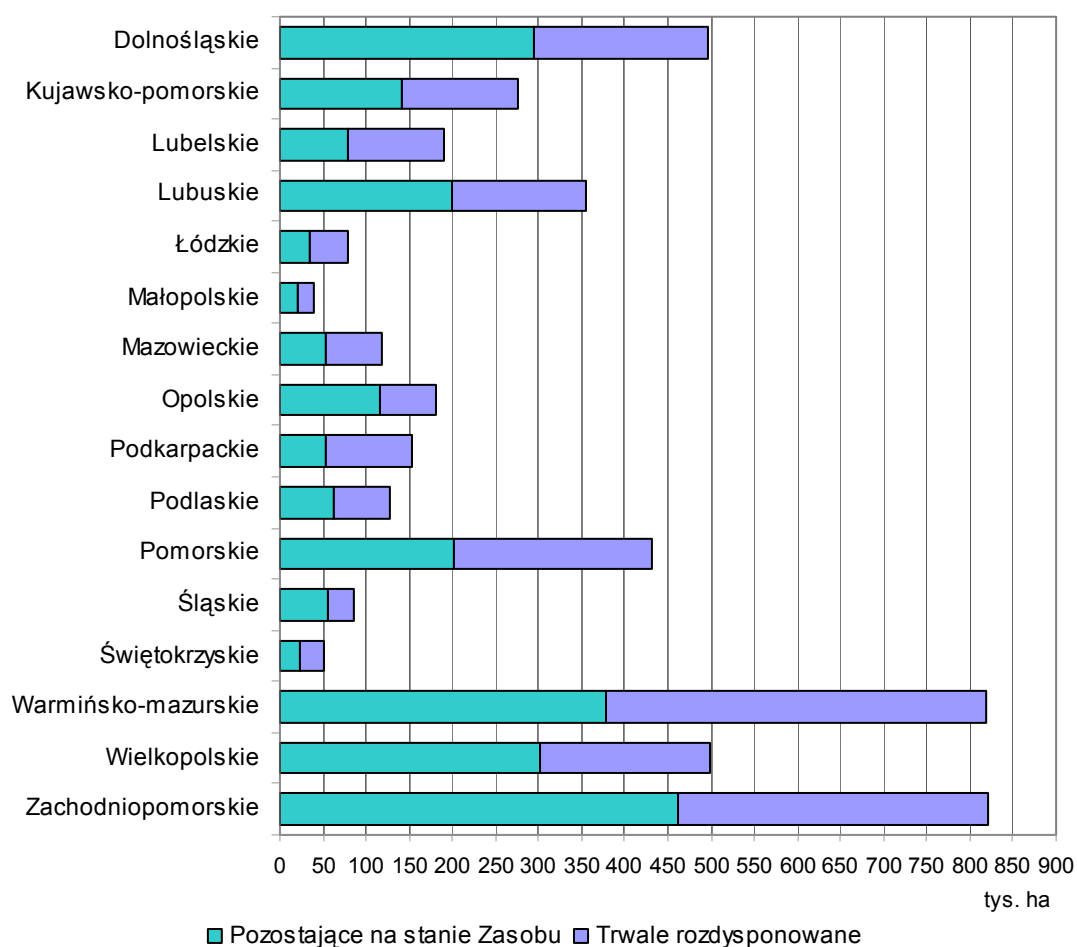
**Wykres 11. Zagospodarowanie gruntów
Zasobu Własności Rolnej Skarbu Państwa**
(stan w dniu 31 XII 2007 r.)



W wyniku trwałego zagospodarowania, łączna powierzchnia gruntów wchodzących w skład Zasobu zmniejszyła się o 2247,4 tys. ha. Głównym kierunkiem trwałego rozdysponowania gruntów przejętych przez Agencję była ich sprzedaż, w efekcie której z Zasobu ubyło 1798,0 tys. ha gruntów. Ponadto, nieodpłatnie przekazano 410,3 tys. ha, w formie aportu wniesiono do spółek 15,9 tys. ha, a 23,2 tys. ha rozdysponowano w inny sposób.

^a Grunty pod wodami płynącymi, dla których prawa rybackiego użytkowania przeszły z dniem 1 stycznia 2006 r. do Regionalnych Zarządów Gospodarki Wodnej na mocy ustawy Prawo wodne oraz o zmianie innych ustaw (Dz. U. z 2005 r. Nr 239, poz. 2019), a także grunty, których prawo wieczystego użytkowania zostało przekształcone w prawo własności na mocy ustawy Prawo o szkolnictwie wyższym (Dz. U. z 2005 r. Nr 164, poz. 1365).

**Wykres 12. Trwałe zagospodarowanie gruntów włączonych do Zasobu
WRSP**
(stan w dniu 31 XII 2007 r.)



W końcu 2007 r. w Zasobie pozostawało 2475,7 tys. ha gruntów. Ich podstawową formą zagospodarowania była dzierżawa (1838,7 tys. ha, tj. 74,3%). W wieczystym użytkowaniu znajdowało się 56,3 tys. ha, w trwałe zarząd przekazanych zostało 34,0 tys. ha, a w administrowanie – 2,4 tys. ha. Do rozdysponowania pozostawało 346,3 tys. ha gruntów, a 166,2 tys. ha stanowiły obce grunty pozostające w ewidencji Zasobu.

3. Przedsiębiorstwa państwowe w końcu 2007 r.

Według stanu w dniu 31 grudnia 2007 r. w Polsce istniały 434 przedsiębiorstwa państwowe. W 49,8% z nich prowadzone było postępowanie upadłościowe lub proces likwidacji ze względu na złą kondycję ekonomiczną, w 12,0% jednostek rozpoczęto postępowanie przygotowawcze przed prywatyzacją bezpośrednią. W 8,1% przedsiębiorstw wystąpiono z wnioskiem o komercjalizację, 2,5% znajdowało się w trakcie prywatyzacji bezpośredniej, a w 8,1% przedsiębiorstw nie podjęto żadnych działań zmierzających do ich reorganizacji.

Tabl. 3.1 Struktura przedsiębiorstw państwowych według stanu przygotowań do prywatyzacji (stan w dniu 31 XII 2007 r.)

Wyszczególnienie	Ogółem	w tym udział procentowy przedsiębiorstw				
		w prywatyzacji bezpośredniej	w likwidacji	w upadłości	w postępowaniu naprawczym	bez zmian prawno-organizacyjnych
OGÓŁEM	100,0	2,5	17,3	32,5	3,7	8,1
w tym:						
Górnictwo	100,0	25,0	50,0	25,0	—	—
Przetwórstwo przemysłowe	100,0	1,1	20,2	42,0	5,3	9,0
Wytwarzanie i zaopatrywanie w energię elektryczną, gaz, wodę	100,0	25,0	—	—	—	—
Budownictwo	100,0	6,3	17,2	43,8	1,6	6,3
Handel i naprawy	100,0	4,4	17,8	11,1	6,7	6,7
Transport, gospodarka magazynowa i łączność	100,0	1,6	6,3	18,8	—	7,8

Wśród ogółu przedsiębiorstw państwowych 43,3% stanowiły podmioty z sekcji przetwórstwa przemysłowego (w tym 18,6% produkujące maszyny i urządzenia), 14,7% budownictwo i 14,7% z sekcji transport, gospodarka magazynowa i łączność. Pod względem liczby pracujących przeważały jednostki o liczbie pracujących poniżej 250 osób (86,0%).

Najwięcej przedsiębiorstw państwowych znajdowało się w województwach: mazowieckim (90), śląskim (80) i łódzkim (49).

Przedsiębiorstwa państwowe (bez podmiotów w upadłości i likwidacji, które nie prowadziły działalności gospodarczej) uzyskały w 2007 r. dodatni wynik finansowy brutto i netto wynoszący odpowiednio 670,6 mln zł i 273,7 mln zł. Wskaźnik rentowności obrotu brutto ukształtował się na poziomie 5,6% (wobec 6,0% w 2006 r.), a netto 2,3% (wobec 3,8% w 2006 r.). Wskaźnik poziomu kosztów z całokształtu działalności wyniósł 94,9% wobec 94,0% w 2006 r. Większość przedsiębiorstw gospodarowała z zyskiem: 71,1% osiągnęło zysk brutto (w 2006 r. 62,3%), 69,3% – zysk netto (w 2006 r. 61,2%).

CZĘŚĆ TABELARYCZNA