

**GŁÓWNY URZĄD STATYSTYCZNY**

**PRYWATYZACJA  
PRZEDSIĘBIORSTW  
PAŃSTWOWYCH  
W 2006 R.**

**Informacje  
i opracowania  
statystyczne**

**Warszawa 2007**

## **OBJAŚNIENIA ZNAKÓW UMOWNYCH I SKRÓTÓW UŻYWANYCH W PUBLIKACJI**

### **Znaki umowne**

Kreska (–) - zjawisko nie wystąpiło.

Zero (0) - zjawisko istniało w wielkości mniejszej od 0,5.

Znak x - wypełnienie pozycji jest niemożliwe lub niecelowe.

Znak # - oznacza, że dane nie mogą być opublikowane ze względu na konieczność zachowania tajemnicy statystycznej w rozumieniu ustawy o statystyce publicznej.

„W tym” - oznacza, że nie podaje się wszystkich składników sumy.

### **Skróty**

### **Pełna nazwa**

tys. = tysiąc

mln = milion

zł = złoty

PKD = Polska Klasyfikacja Działalności

**Przy publikowaniu danych GUS prosimy o podanie źródła.**

**Publikacja dostępna w Internecie – [www.stat.gov.pl](http://www.stat.gov.pl)**

Opracowanie publikacji

GUS, Departament Statystyki Przedsiębiorstw i Rejestrów

kierujący

Izabella Zagoździńska – dyrektor Departamentu

zespół:

Jacek Kotowski, Urszula Matula, Wiesław Wopiński

ISSN 1506-6673

Publikacja dostępna w Internecie – [www.stat.gov.pl](http://www.stat.gov.pl)

## **PRZEDMOWA**

W niniejszej publikacji przedstawiono przebieg procesu prywatyzacji przedsiębiorstw państwowych w Polsce w latach 1990-2006. Zawiera ona informacje o zakresie, dynamice i efektach gospodarczych przekształceń własnościowych oraz o sytuacji prawnej i ekonomicznej przedsiębiorstw państwowych.

Publikację opracowano na podstawie informacji o procesach prywatyzacyjnych pochodzących z baz danych Ministerstwa Skarbu Państwa, Agencji Nieruchomości Rolnych Głównego Urzędu Statystycznego oraz jednostek organizacyjnych pełniących funkcje założycielskie dla przedsiębiorstw państwowych. Wykorzystano w niej też dane uzyskane z prowadzonych przez GUS badań bieżących wyników finansowych i nakładów na środki trwałe przedsiębiorstw.

Dyrektor Departamentu Statystyki  
Przedsiębiorstw i Rejestrów

Izabella Zagoździńska

Warszawa, maj 2007 r.

## SPIS TREŚCI

	Strona
Przedmowa .....	4
Zestawienie skrótów i pełnych nazw według PKD stosowanych w publikacji ....	9
Uwagi metodologiczne .....	10
1. Uwagi ogólne .....	10
2. Zakres podmiotowy i przedmiotowy badania .....	11
3. Podstawowe pojęcia i wskaźniki ekonomiczne stosowane w publikacji .....	12
Uwagi analityczne .....	15
1. Podstawy prawne i kierunki przekształceń własnościowych przedsiębiorstw państwowych .....	15
2. Przebieg procesu prywatyzacji w latach 1990-2006 .....	18
2.1. Komercjalizacja przedsiębiorstw państwowych .....	19
2.2. Prywatyzacja pośrednia (kapitałowa) .....	22
2.3. Program Narodowych Funduszy Inwestycyjnych .....	25
2.4. Prywatyzacja bezpośrednia .....	27
2.5. Likwidacja przedsiębiorstw państwowych .....	29
2.6. Spółki powstałe na bazie majątku sprywatyzowanych bezpośrednio i zlikwidowanych przedsiębiorstw państwowych .....	30
2.7. Przekształcenia własnościowe nieruchomości rolnych .....	32
3. Przedsiębiorstwa państwowe w końcu 2006 r. ....	35

## Tablice

	Numer	Strona
Efekty procesu przekształceń własnościowych przedsiębiorstw państwowych ...	1	38
Przedsiębiorstwa państwowe objęte procesem przekształceń własnościowych do 31 XII 2006 r. według sekcji i działów PKD .....	2	39
Przedsiębiorstwa państwowe objęte procesem przekształceń własnościowych		

do 31 XII 2006 r. według województw .....	3	40
Spółki powstałe w latach 1990-2006 w wyniku komercjalizacji przedsiębiorstw państwowych według stanu aktywności w dniu 31 XII 2006 r. ....	4	41
Przedsiębiorstwa państwowe sprywatyzowane bezpośrednio i zlikwidowane do 31 XII 2006 r. według sekcji i działów PKD .....	5	43
Przedsiębiorstwa państwowe sprywatyzowane bezpośrednio i zlikwidowane do 31 XII 2006 r. według województw .....	6	44
Spółki powstałe na bazie majątku przedsiębiorstw państwowych sprywatyzowanych bezpośrednio i zlikwidowanych do 31 XII 2006 r. według sekcji i działów PKD .....	7	45
Spółki powstałe na bazie majątku przedsiębiorstw państwowych sprywatyzowanych bezpośrednio i zlikwidowanych do 31 XII 2006 r. według województw .....	8	46
Trwałe rozdysponowanie gruntów przejętych przez Agencję Nieruchomości Rolnych .....	9	47
Kierunki zagospodarowania gruntów wchodzących w skład Zasobu Własności Rolnej Skarbu Państwa .....	10	48
Pracujący w podmiotach gospodarczych objętych procesem prywatyzacji według sekcji PKD .....	11	49
Struktura podmiotów objętych procesem prywatyzacji według liczby pracujących .	12	50
Przychody i koszty w 2006 r. w podmiotach gospodarczych objętych procesem prywatyzacji .....	13	51
Wyniki finansowe oraz obciążenia wyniku w 2006 r. w podmiotach gospodarczych objętych procesem prywatyzacji .....	14	52
Podmioty gospodarcze objęte procesem prywatyzacji według osiągniętego wyniku finansowego w 2006 r. ....	15	53
Relacje ekonomiczne w podmiotach gospodarczych objętych procesem prywatyzacji w 2006 r. ....	16	54
Aktywa obrotowe i zobowiązania w podmiotach gospodarczych objętych procesem prywatyzacji .....	17	55
Przedsiębiorstwa państwowe według stanu prawno-organizacyjnego oraz sekcji i działów PKD .....	18	56
Przedsiębiorstwa państwowe według stanu prawno-organizacyjnego		

oraz województw .....	19	57
Struktura przedsiębiorstw państwowych według liczby pracujących i PKD .....	20	58
Struktura przedsiębiorstw państwowych według liczby pracujących i województw ..	21	59
Przychody i koszty w przedsiębiorstwach państwowych w 2006 r. według sekcji i działów PKD .....	22	60
Przychody i koszty w przedsiębiorstwach państwowych w 2006 r. według województw .....	23	61
Wyniki finansowe oraz obciążenia wyniku w przedsiębiorstwach państwowych w 2006 r. według sekcji i działów PKD .....	24	62
Wyniki finansowe oraz obciążenia wyniku w przedsiębiorstwach państwowych w 2006 r. według województw .....	25	63
Struktura przedsiębiorstw państwowych według osiągniętego wyniku finansowego w 2006 r. oraz sekcji i działów PKD .....	26	64
Relacje ekonomiczne w przedsiębiorstwach państwowych w 2006 r. według sekcji i działów PKD .....	27	65
Struktura przedsiębiorstw państwowych według osiągniętego wyniku finansowego w 2006 r. oraz według województw .....	28	66
Relacje ekonomiczne w przedsiębiorstwach państwowych w 2006 r. według województw .....	29	67
Aktywa obrotowe i zobowiązania w przedsiębiorstwach państwowych według sekcji i działów PKD .....	30	68
Aktywa obrotowe i zobowiązania w przedsiębiorstwach państwowych według województw .....	31	69

## WYKRESY

	Numer	Strona
Przedsiębiorstwa państwowe objęte procesem przekształceń własnościowych własnościowych w latach 1990-2006 .....	1	18
Przedsiębiorstwa państwowe skomercjalizowane w latach 1990-2006 .....	2	20
Wskaźnik rentowności obrotu brutto dla jednoosobowych spółek Skarbu Państwa w latach 1993-2006 .....	3	22
Spółki sprywatyzowane pośrednio w latach 1990-2006 .....	4	23

Wskaźnik rentowności obrotu brutto dla spółek sprywatyzowanych pośrednio w latach 1993-2006 .....	5	24
Wskaźnik rentowności obrotu brutto dla spółek NFI w latach 1997-2006 .....	6	27
Przedsiębiorstwa państwowe objęte prywatyzacją bezpośrednią i sprywatyzowane w latach 1990-2006 .....	7	28
Przedsiębiorstwa państwowe poddane likwidacji i zlikwidowane w latach 1990-2006 r. ....	8	29
Wskaźnik rentowności obrotu brutto dla spółek powstałych z wniesienia majątku przedsiębiorstw państwowych w latach 1993-2006 .....	9	31
Wskaźnik rentowności obrotu brutto dla spółek pracowniczych w latach 1993-2006 .....	10	32
Zagospodarowanie gruntów Zasobu Własności Rolnej Skarbu Państwa .....	11	33
Trwałe zagospodarowanie gruntów włączonych do Zasobu WRSP .....	12	34



## ZESTAWIENIE SKRÓTÓW I PEŁNYCH NAZW WEDŁUG PKD STOSOWANYCH W PUBLIKACJI

skrót	pełna nazwa
Handel i naprawy	<b>sekcje</b> Handel hurtowy i detaliczny; naprawa pojazdów samochodowych, motocykli oraz artykułów użytku osobistego i domowego
Produkcja skór wyprawionych i wyrobów z nich	<b>działy</b> Produkcja skór wyprawionych i wyrobów ze skór wyprawionych
Produkcja drewna i wyrobów z drewna oraz ze słomy i wikliny	Produkcja drewna i wyrobów z drewna oraz z korka (z wyłączeniem mebli), wyrobów ze słomy i materiałów używanych do wyplatania
Produkcja masy włóknistej oraz papieru	Produkcja masy włóknistej, papieru oraz wyrobów z papieru
Produkcja wyrobów z metali	Produkcja metalowych wyrobów gotowych, z wyłączeniem maszyn i urządzeń
Produkcja maszyn i urządzeń	Produkcja maszyn i urządzeń, gdzie indziej niesklasyfikowana
Produkcja maszyn i aparatury elektrycznej	Produkcja maszyn i aparatury elektrycznej, gdzie indziej niesklasyfikowana
Produkcja mebli; pozostała działalność produkcyjna	Produkcja mebli; działalność produkcyjna, gdzie indziej niesklasyfikowana

Ileokroć w publikacji jest mowa o przemyśle, dotyczy to wszystkich trzech sekcji PKD: "górnictwo", "przetwórstwo przemysłowe" oraz "wytwarzanie i zaopatrywanie w energię elektryczną, gaz, wodę".

# UWAGI METODOLOGICZNE

## 1. Uwagi ogólne

Badanie prywatyzacji przedsiębiorstw państwowych obejmuje wszystkie podmioty, których działanie reguluje ustawa z dnia 25 września 1981 r. o przedsiębiorstwach państwowych.

**Źródłem danych** o prywatyzacji przedsiębiorstw państwowych była do końca 2003 r. sprawozdawczość statystyczna GUS, prowadzona na formularzach o symbolu „Pr”. Dostarczała ona informacji o:

- prywatyzacji bezpośredniej lub likwidacji przedsiębiorstw z przyczyn ekonomicznych oraz sposobie rozdysponowania ich mienia, wartości majątku i nabywcach tego mienia,
- powstaniu spółek z wyłącznym lub częściowym udziałem Skarbu Państwa w wyniku przekształcenia albo prywatyzacji bezpośredniej przedsiębiorstw państwowych,
- aktualnej strukturze własnościowej kapitału spółek powstałych w wyniku przekształceń własnościowych przedsiębiorstw państwowych.

Począwszy od 2004 r. dane o przebiegu prywatyzacji pośredniej, bezpośredniej oraz programu NFI pozyskiwane są przez GUS z systemu informacyjnego Ministerstwa Skarbu Państwa.

Informacje o stanie prawno-organizacyjnym przedsiębiorstw państwowych i jego zmianach, przygotowujących do prywatyzacji, pozyskiwane są z państwowych jednostek organizacyjnych pełniących funkcje założycielskie dla tych przedsiębiorstw.

Dane o przekształceniach własnościowych nieruchomości rolnych Skarbu Państwa prezentowane są w oparciu o informacje uzyskiwane przez GUS z Agencji Nieruchomości Rolnych.

## 2. Zakres podmiotowy i przedmiotowy badania

**Zaprezentowana w niniejszym opracowaniu zbiorowość podmiotów gospodarczych to:**

- przedsiębiorstwa państwowe istniejące w końcu 2006 r.,
- przedsiębiorstwa państwowe objęte prywatyzacją do 31 grudnia 2006 r.,
- spółki handlowe powstałe w wyniku tego procesu.

**Przedsiębiorstwa państwowe objęte prywatyzacją** to zarówno te podmioty, które rozpoczęły procedurę przekształceń, jak również jednostki już skomercjalizowane czy sprywatyzowane bezpośrednio, bądź też zlikwidowane. Do grupy tej zalicza się również państwowe przedsiębiorstwa gospodarki rolnej przejęte przez Agencję Nieruchomości Rolnych. Przedsiębiorstwa objęte prywatyzacją sklasyfikowane zostały według obranej drogi prywatyzacji i sposobu jej realizacji. Są to więc:

- 1) przedsiębiorstwa państwowe przekształcone w jednoosobowe spółki Skarbu Państwa,
- 2) przedsiębiorstwa państwowe przekształcone w spółki z udziałem wierzycieli w wyniku komercjalizacji z konwersją wierzytelności,
- 3) przedsiębiorstwa sprywatyzowane metodą bezpośrednią, jak również znajdujące się w prywatyzacji bezpośredniej (w stosunku do których wydano decyzję o prywatyzacji bezpośredniej) oraz przedsiębiorstwa zlikwidowane z mocy ustawy z dnia 13 lipca 1990 r. o prywatyzacji przedsiębiorstw państwowych (art. 37); od 1997 r. do jednostek tych nie zalicza się podmiotów, które po rozpoczęciu prywatyzacji ogłosiły upadłość lub uchyliły postępowanie upadłościowe,
- 4) przedsiębiorstwa państwowe zlikwidowane z przyczyn ekonomicznych, w oparciu o ustawę o przedsiębiorstwach państwowych, jak również znajdujące się w stanie likwidacji,
- 5) zlikwidowane i przejęte do Zasobu Własności Rolnej Skarbu Państwa państwowe przedsiębiorstwa gospodarki rolnej.

**Spółki handlowe powstałe w procesie prywatyzacji to:**

- 1) jednoosobowe spółki Skarbu Państwa utworzone drogą przekształcenia (komercjalizacji) przedsiębiorstw państwowych,
- 2) spółki z udziałem wierzycieli powstałe w wyniku komercjalizacji z konwersją wierzytelności,
- 3) spółki uczestniczące w Programie NFI,

- 4) spółki sprywatyzowane pośrednio (kapitałowo) – powstałe w wyniku sprzedaży akcji lub udziałów Skarbu Państwa w spółkach jednoosobowych,
- 5) spółki z udziałem Skarbu Państwa, do których wniesiono majątek przedsiębiorstw państwowych sprywatyzowanych bezpośrednio lub zlikwidowanych,
- 6) spółki pracownicze, powstałe w celu przejęcia w odpłatne użytkowanie, poprzez leasing, majątku sprywatyzowanych bezpośrednio lub zlikwidowanych przedsiębiorstw państwowych.

**Dane o przedsiębiorstwach państwowych**, zamieszczone w tabl. 20-31 dotyczą przedsiębiorstw aktywnych, tj. tych, które prowadziły działalność gospodarczą w końcu 2006 r. Liczbę przedsiębiorstw państwowych podano na podstawie Wykazu Przedsiębiorstw Państwowych sporządzanego przez państwowe jednostki organizacyjne pełniące funkcje założycielskie dla przedsiębiorstw państwowych.

### 3. Podstawowe pojęcia i wskaźniki ekonomiczne stosowane w publikacji

**Dane o pracujących** obejmują informacje o:

- osobach zatrudnionych na podstawie stosunku pracy (pełnozatrudnionych i niepełnozatrudnionych),
- właścicielach i współwłaścicielach jednostek prowadzących działalność gospodarczą łącznie z pomagającymi członkami ich rodzin,
- osobach wykonujących pracę nakładczą,
- agentach oraz osobach zatrudnionych przez agentów.

**Dane o wynikach finansowych** obserwowanej zbiorowości (tabl. 13-17, 22-31) dotyczą podmiotów, w których liczba pracujących przekracza 9 osób, prowadzących księgi rachunkowe i zobowiązanych do sporządzania statystycznego sprawozdania F-01/I-01 o przychodach, kosztach i wyniku finansowym.

**Przychody z całokształtu działalności** obejmują:

- przychody netto ze sprzedaży w kraju i na eksport wytworzonych przez jednostkę produktów (wyrobów gotowych, półfabrykatów i usług) oraz opakowań, wyposażenia i usług obcych, jeżeli są one fakturowane odbiorcom łącznie z produktami,
- przychody ze sprzedaży towarów i materiałów,
- pozostałe przychody operacyjne, tj. przychody związane pośrednio z działalnością operacyjną podmiotu, a w szczególności: zysk ze zbycia niefinansowych aktywów

trwałych, otrzymane nieodpłatnie aktywa, odszkodowania, rozwiązane rezerwy, korekty odpisów aktualizujących wartość aktywów niefinansowych, przychody z działalności socjalnej, najmu lub dzierżawy środków trwałych albo inwestycji w nieruchomości i prawa,

- przychody finansowe, tj. kwoty należne z tytułu dywidend i udziałów w zysku, odsetki od lokat terminowych, zysk ze zbycia inwestycji, zmniejszenia odpisów aktualizacyjnych wartości inwestycji wobec całkowitego lub częściowego ustania przyczyn powodujących trwałą utratę ich wartości, nadwyżkę dodatnich różnic kursowych nad ujemnymi.

**Koszty uzyskania przychodów z całokształtu działalności** obejmują:

- koszt własny sprzedanych produktów, towarów i materiałów związany z podstawową działalnością operacyjną,
- pozostałe koszty operacyjne, tj. koszty związane pośrednio z działalnością operacyjną jednostki,
- koszty finansowe, tj. m.in. odsetki od zaciągniętych kredytów i pożyczek, za zwłokę, stratę ze zbycia inwestycji, odsetki i dyskonto od wyemitowanych obligacji, odpisy z tytułu aktualizacji wartości inwestycji.

**Wynik finansowy brutto** (zysk lub strata) jest to wynik na działalności gospodarczej, skorygowany o wynik zdarzeń nadzwyczajnych. Wynik finansowy na działalności gospodarczej jest sumą wyników finansowych: na sprzedaży produktów, towarów i materiałów, na pozostałej działalności operacyjnej oraz na operacjach finansowych.

**Wynik finansowy netto** (zysk lub strata) jest to wynik finansowy brutto pomniejszony o obowiązkowe obciążenia, tj. o podatek dochodowy oraz płatności z nim zrównane na podstawie odrębnych przepisów.

**Wskaźnik poziomu kosztów** jest to relacja kosztów uzyskania przychodów z całokształtu działalności do przychodów z całokształtu działalności.

**Wskaźnik rentowności obrotu brutto** jest to relacja wyniku finansowego brutto do przychodów z całokształtu działalności.

**Wskaźnik rentowności obrotu netto** jest to relacja wyniku finansowego netto do przychodów z całokształtu działalności.

**Wskaźnik płynności finansowej I stopnia** jest to relacja inwestycji krótkoterminowych do zobowiązań krótkoterminowych.

**Aktywa obrotowe** są częścią kontrolowanych przez jednostkę zasobów majątkowych wykorzystywanych w działalności operacyjnej o wiarygodnie określonej wartości, powstałych w wyniku przeszłych zdarzeń, które spowodują w przyszłości wpływ do jednostki korzyści ekonomicznych. Obejmują one zapasy (rzeczowe aktywa obrotowe) oraz krótkoterminowe: należności, inwestycje oraz rozliczenia międzyokresowe.

**Zobowiązania** są wynikającym z przeszłych zdarzeń obowiązkiem wykonania świadczeń o wiarygodnie określonej wartości, które powodują wykorzystanie już posiadanych lub przyszłych aktywów jednostki.

**W związku z elektronicznym naliczaniem tablic, w niektórych przypadkach sumy składników mogą się różnić nieznacznie od podanych wielkości „ogółem”.**

## **UWAGI ANALITYCZNE**

### **1. Podstawy prawne i kierunki przekształceń własnościowych przedsiębiorstw państwowych**

Prywatyzacja opiera się na następujących aktach prawnych, które wyznaczają jej kierunki i definiują zasady postępowania:

- ustawa z dnia 25 września 1981 r. o przedsiębiorstwach państwowych (Dz. U. z 1991 r. Nr 18, poz. 80 z późniejszymi zmianami),
- ustawa z dnia 30 sierpnia 1996 r. o komercjalizacji i prywatyzacji (Dz. U. z 1996 r. Nr 118, poz. 561 z późniejszymi zmianami)<sup>a</sup>,
- ustawa z dnia 30 kwietnia 1993 r. o narodowych funduszach inwestycyjnych i ich prywatyzacji (Dz. U. z 1993 r. Nr 44, poz. 202 z późniejszymi zmianami),
- ustawa z dnia 19 października 1991 r. o gospodarowaniu nieruchomościami rolnymi Skarbu Państwa (jednolity tekst Dz. U. z 2004 r. Nr 208, poz. 2128).

W oparciu o wymienione akty prawne stosuje się trzy zasadnicze drogi przekształceń własnościowych przedsiębiorstw państwowych:

- komercjalizację przedsiębiorstwa państwowego, tj. przekształcenie w jednoosobową spółkę Skarbu Państwa,
- prywatyzację bezpośrednią,
- likwidację przedsiębiorstwa ze względów ekonomicznych.

Odrębnym procesom podlega majątek byłych państwowych przedsiębiorstw gospodarki rolnej (ppgr), których mienie włączono do Zasobu Własności Rolnej Skarbu Państwa.

Dobór metody przekształceń własnościowych uzależniony jest od wielkości przedsiębiorstwa, rodzaju prowadzonej działalności gospodarczej, jego kondycji ekonomicznej, a także strategicznego znaczenia dla gospodarki państwa. Komercjalizacja stanowi dominującą drogę przekształceń własnościowych dla przedsiębiorstw związanych z górnictwem, przetwórstwem przemysłowym, a także wytwarzaniem i zaopatrywaniem

<sup>a</sup> Ustawa o komercjalizacji i prywatyzacji przedsiębiorstw państwowych zmieniona ustawą z dnia 12 maja 2006 r. o zmianie ustawy o komercjalizacji i prywatyzacji oraz niektórych innych ustaw (Dz. U. z 2006 r. Nr 107, poz. 721).

w energię elektryczną, gaz, wodę. Firmy budowlane, prowadzące działalność w zakresie handlu i napraw oraz transportowe prywatyzowane są głównie drogą bezpośrednią.

**Komercjalizacja** przedsiębiorstwa państwowego polega na przekształceniu go w spółkę akcyjną lub z ograniczoną odpowiedzialnością. Spółka ta wstępuje we wszystkie stosunki prawne, których podmiotem było przedsiębiorstwo państwowe. Komercjalizacja stanowi pierwszy etap na drodze prywatyzacji, która następuje poprzez zbycie akcji lub udziałów Skarbu Państwa (prywatyzacja pośrednia). Skarb Państwa może wnieść akcje lub udziały do agencji, funduszy lub powołanych w tym celu spółek. Przed nowelizacją z dnia 12 maja 2006 r. (Dz.U. Nr 107, poz 721) za zgodą Rady Ministrów komercjalizacja mogła być także dokonana w celu innym niż prywatyzacja.

Komercjalizacji przedsiębiorstwa państwowego dokonuje minister właściwy do spraw Skarbu Państwa. Na podstawie ustawy z dnia 12 maja 2006 r. istnieje również możliwość dokonania komercjalizacji przedsiębiorstwa państwowego w celu komunalizacji na uzasadniony wniosek organu wykonawczego jednostki samorządu terytorialnego, na obszarze której znajduje się siedziba tego przedsiębiorstwa. Do chwili uzyskania przez Polskę członkostwa w Unii Europejskiej, ustawa o komercjalizacji i prywatyzacji przewidywała także możliwość przekształcenia przedsiębiorstwa państwowego w spółkę z ograniczoną odpowiedzialnością z udziałem wierzycieli obejmujących udziały w spółce w zamian za wierzytelności – tzw. komercjalizacja z konwersją wierzytelności.

**Prywatyzacja pośrednia** (kapitałowa) polega na zbywaniu akcji lub udziałów Skarbu Państwa w jednoosobowych spółkach Skarbu Państwa, dokonywanym w trybie:

- oferty ogłoszonej publicznie,
- przetargu publicznego,
- rokowań podjętych na podstawie publicznego zaproszenia,
- przyjęcia oferty złożonej przez podmiot ogłaszający wezwanie,
- aukcji ogłoszonej publicznie (od 28 lipca 2006 r.).

Rada Ministrów określa w drodze rozporządzenia szczegółowy tryb zbycia akcji oraz warunki, które powinny być spełnione w zakresie zobowiązań inwestycyjnych, zobowiązań związanych z ochroną środowiska oraz ochroną interesów pracowników i innych osób związanych ze spółką. Od 28 lipca 2006 r., Rada Ministrów może wyrazić zgodę na wniesienie akcji należących do Skarbu Państwa do innej jednoosobowej spółki Skarbu Państwa w zamian za objęcie akcji w podwyższonym kapitale zakładowym tej spółki.



Uprawnionym pracownikom oraz rolnikom i rybakom przysługuje prawo do nieodpłatnego nabycia do 15% akcji spółki należących do Skarbu Państwa.

Zgodnie z ustawą o komercjalizacji i prywatyzacji, **prywatyzacja bezpośrednia** polega na rozporządzeniu wszystkimi składnikami materialnymi i niematerialnymi majątku prywatyzowanego przedsiębiorstwa państwowego poprzez sprzedaż, wniesienie do spółki lub oddanie do odpłatnego korzystania. Nabywca lub przejmujący przedsiębiorstwo staje się następcą prawnym prywatyzowanego przedsiębiorstwa, o ile przepisy wymienionej ustawy nie stanowią inaczej. Prywatyzacji bezpośredniej w imieniu Skarbu Państwa dokonuje organ założycielski, który – za zgodą ministra właściwego do spraw Skarbu Państwa – wydaje zarządzenie o prywatyzacji bezpośredniej i ustanawia pełnomocnika do spraw prywatyzacji.

Sprzedaż przedsiębiorstwa dokonywana jest w trybie przetargu publicznego lub rokowań podjętych na podstawie publicznego zaproszenia. Stosuje się ją wobec przedsiębiorstw znajdujących się w słabszej kondycji ekonomicznej i wymagających szybkiego dopływu kapitału oraz dostępu do nowych rynków. Stąd szczególnie ważne są zawarte w umowie sprzedaży zobowiązania kupującego.

Wniesienie mienia przedsiębiorstwa do spółki następuje w trybie rokowań podjętych na podstawie publicznego zaproszenia. Akcjonariusze inni niż Skarb Państwa powinni wnieść wkłady na pokrycie co najmniej 25% kapitału zakładowego nowo powstałej spółki. W przypadku, gdy oprócz Skarbu Państwa akcjonariuszami spółki są wyłącznie osoby będące w dniu wydania zarządzenia o prywatyzacji pracownikami przedsiębiorstwa państwowego, rolnicy lub rybacy, powinni oni wnieść łącznie wkłady na pokrycie co najmniej 10% kapitału zakładowego. Tę procedurę prywatyzacji bezpośredniej stosuje się wobec przedsiębiorstw wymagających długookresowych działań restrukturyzacyjnych.

Oddanie przedsiębiorstwa do odpłatnego korzystania może nastąpić, gdy spełnione są łącznie następujące warunki:

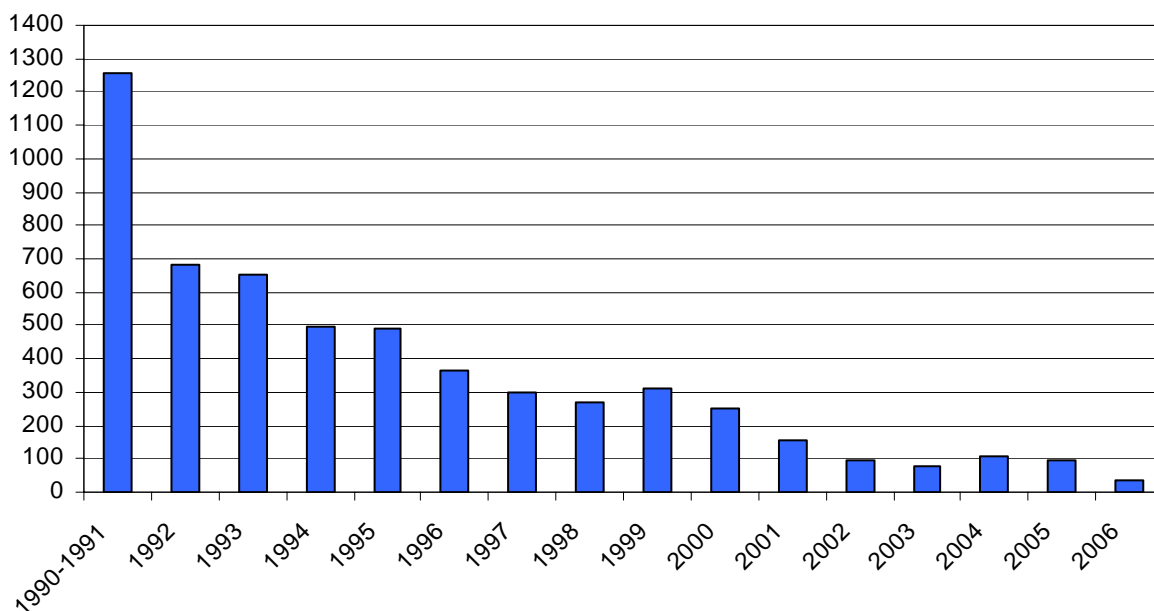
- do spółki przystąpiła ponad połowa ogólnej liczby pracowników przedsiębiorstwa albo łącznej liczby pracowników i uprawnionych rolników lub rybaków;
- akcjonariuszami spółki są wyłącznie osoby fizyczne;
- opłacony kapitał zakładowy spółki nie jest niższy niż 20% wysokości funduszu podstawowego prywatyzowanego przedsiębiorstwa;
- co najmniej 20% akcji zostaje objętych przez osoby niezatrudnione w prywatyzowanym przedsiębiorstwie państwowym.

**Likwidacja** z art. 19 ustawy o przedsiębiorstwach państwowych jest procedurą stosowaną w przypadku przedsiębiorstw o złej kondycji ekonomicznej i nie rokujących szans na jej poprawę. Decyzję o likwidacji podejmuje organ założycielski. Organ założycielski wyznacza też likwidatora przedsiębiorstwa, który zarządzając mieniem przedsiębiorstwa doprowadza do zaspokojenia lub zabezpieczenia roszczeń wierzycieli, a następnie zakończenia działalności przedsiębiorstwa. Likwidacja kończy się wykreśleniem przedsiębiorstwa z rejestru przedsiębiorców.

## 2. Przebieg procesu prywatyzacji w latach 1990-2006

W badanym okresie procesem prywatyzacji objęto 7298 przedsiębiorstw państwowych, z czego 1588 skomercjalizowano, 2156 poddano prywatyzacji bezpośredniej, 1900 postawiono w stan likwidacji z przyczyn ekonomicznych, a 1654 stanowiły zlikwidowane państwowe przedsiębiorstwa gospodarki rolnej, których mienie przejęła Agencja Nieruchomości Rolnych (dawna Agencja Własności Rolnej Skarbu Państwa).

**Wykres 1. Przedsiębiorstwa państwowe objęte procesem przekształceń własnościowych w latach 1990-2006**



Najwięcej przedsiębiorstw objęto procesem przekształceń własnościowych w początkowym okresie transformacji (1258 przedsiębiorstw w latach 1990-1991 i 1402 w 1992 r.). W następnym okresie ich liczba malała aż do 35 w 2006 r.

Wśród tych przedsiębiorstw najliczniejszą grupę stanowią jednostki zajmujące się przetwórstwem przemysłowym. Ich udział w stosunku do wszystkich prywatyzowanych podmiotów (bez byłych ppgr) wynosił 45,3%. Drugą pod względem liczebności grupę, choć zdecydowanie mniej znaczącą, stanowią przedsiębiorstwa zajmujące się budownictwem (17,2%).

Najwięcej przedsiębiorstw objęto procesem przekształceń własnościowych w województwach: śląskim (788), mazowieckim (671), dolnośląskim (512) i wielkopolskim (491).

**Tabl. 2.1 Struktura przedsiębiorstw państwowych<sup>a</sup> objętych procesem prywatyzacji według dróg prywatyzacji i rodzaju działalności**

(stan w dniu 31 XII)

Wyszczególnienie	Ogółem	Skomercjalizowane	Objęte prywatyzacją bezpośrednią	Poddane likwidacji
<b>OGÓŁEM</b>	<b>100,0</b>	<b>28,1</b>	<b>38,2</b>	<b>33,7</b>
w tym:				
Górnictwo	100,0	62,1	21,8	16,1
Przetwórstwo przemysłowe	100,0	41,3	30,7	28,0
Wytwarzanie i zaopatrywanie w energię elektryczną, gaz, wodę	100,0	92,2	3,3	4,5
Budownictwo	100,0	13,7	48,7	37,6
Handel i naprawy	100,0	8,6	53,5	37,9
Transport, gospodarka magazynowa i łączność	100,0	18,8	36,3	44,9

<sup>a</sup> Bez państwowych przedsiębiorstw gospodarki rolnej przejętych przez Agencję Nieruchomości Rolnych.

## 2.1. Komercjalizacja przedsiębiorstw państwowych

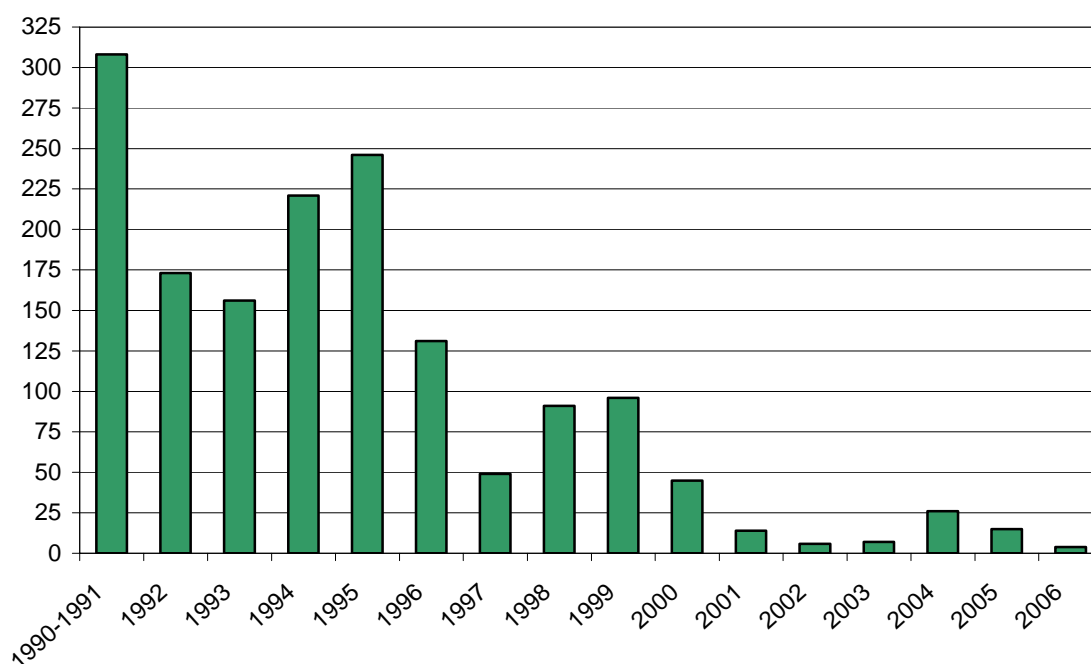
Do końca grudnia 2006 r. przekształcono w jednoosobowe spółki Skarbu Państwa 1588 przedsiębiorstw państwowych (w tym 4 w 2006 r.). Powstało 1520 jednoosobowych spółek Skarbu Państwa oraz 14 spółek z udziałem wierzycieli, obejmujących udziały w zamian za wierzytelności. Jednoosobowe spółki Skarbu Państwa powstałe w celu innym niż

prywatyzacja tworzone były często na bazie dwóch lub więcej przedsiębiorstw państwowych, stąd liczba przedsiębiorstw skomercjalizowanych jest większa od liczby powstałych spółek. Z 1520 powstałych jednoosobowych spółek Skarbu Państwa 512 wniesiono do narodowych funduszy inwestycyjnych, a 354 sprywatyzowano drogą pośrednią.

W końcu roku działalność gospodarczą prowadziło nadal 1216 spośród 1534 spółek powstałych w wyniku komercjalizacji przedsiębiorstw państwowych (79,3%). Z pozostałych jednostek 12,6% uległo likwidacji lub ogłosiło upadłość, a 8,1% zostało wcześniej wchłoniętych albo przejętych przez inne podmioty gospodarcze.

Najwięcej przedsiębiorstw skomercjalizowano w województwach: śląskim (337), dolnośląskim (177) i mazowieckim (159).

**Wykres 2. Przedsiębiorstwa państwowe skomercjalizowane w latach 1990-2006**



Wśród 354 jednoosobowych spółek Skarbu Państwa, działających od chwili powstania w niezmienionej formie prawnej, w końcu grudnia 2006 r. 43,8% stanowiły podmioty prowadzące działalność związaną z przetwórstwem przemysłowym, w tym głównie produkujące maszyny i urządzenia oraz wytwarzające artykuły spożywcze i napoje (odpowiednio 8,2% i 5,6% wszystkich jednoosobowych spółek Skarbu Państwa).

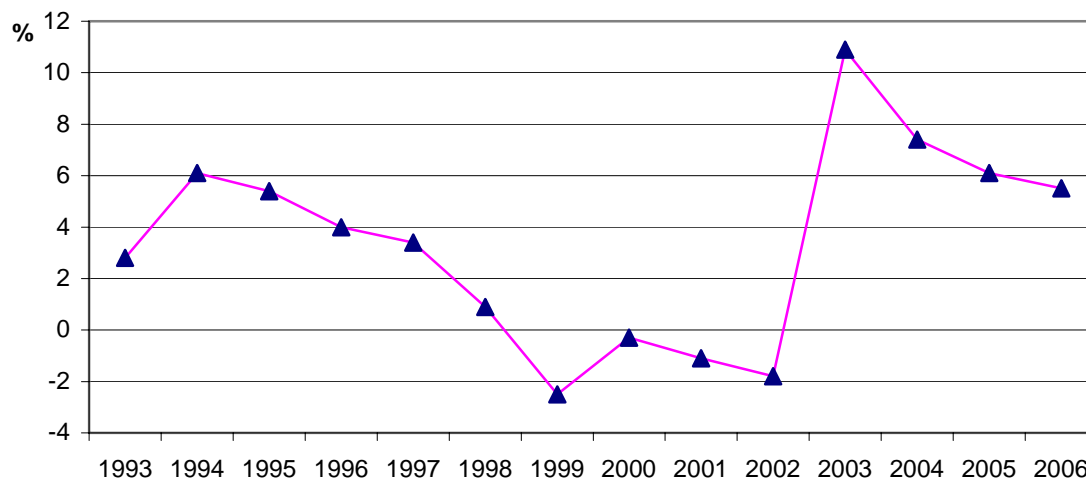
Według stanu w dniu 31 grudnia 2006 r. jednoosobowe spółki Skarbu Państwa zatrudniały ogółem 220,3 tys. osób, w tym w zakresie wytwarzania i zaopatrywania w energię elektryczną, gaz, wodę – 62,7 tys. osób, górnictwa – 61,4 tys. osób, przetwórstwa przemysłowego – 54,3 tys. osób. Znaczną większość (76,3%) stanowiły podmioty o liczbie pracujących powyżej 99 osób.

**Tabl. 2.2 Struktura jednoosobowych spółek Skarbu Państwa według liczby pracujących**  
(stan w dniu 31 XII)

Wyszczególnienie	Udział procentowy spółek o liczbie pracujących						
	Ogółem	do 49 osób	50-99	100-249	250-499	500-999	1000 osób i więcej
<b>OGÓŁEM</b>	<b>100,0</b>	<b>11,4</b>	<b>12,3</b>	<b>30,5</b>	<b>22,1</b>	<b>9,7</b>	<b>14,0</b>
w tym:							
Górnictwo	100,0	5,9	5,9	29,4	11,8	11,8	35,2
Przetwórstwo przemysłowe	100,0	12,6	10,9	36,1	16,9	10,9	12,6
Wytwarzanie i zaopatrywanie w energię elektryczną, gaz, wodę	100,0	2,9	2,9	11,8	11,8	14,7	55,9
Budownictwo	100,0	14,3	57,1	–	14,3	14,3	–
Handel i naprawy	100,0	21,0	42,1	21,1	10,5	–	5,3
Transport, gospodarka magazynowa i łączność	100,0	4,8	4,8	41,2	42,8	4,8	1,6

W 2006 r. jednoosobowe spółki Skarbu Państwa osiągnęły łączne przychody z całokształtu działalności w wysokości 103659,8 mln zł, tj. 26,8% przychodów wszystkich podmiotów objętych procesem prywatyzacji i wygospodarowały dodatni wynik finansowy brutto i netto – odpowiednio: 5735,3 mln zł i 4104,8 mln zł. Wskaźnik poziomu kosztów wzrósł z 94,0% w roku 2005 do 94,5% w 2006 r. Osiągnięte przez nie wskaźniki rentowności obrotu brutto i netto wyniosły odpowiednio: 5,5% i 4,0% (6,1% i 4,6% w poprzednim okresie). Większy niż przed rokiem był udział podmiotów gospodarujących z zyskiem: 71,1% jednoosobowych spółek Skarbu Państwa osiągnęło zysk brutto (wobec 64,6% w 2005 r.), a 70,1% zysk netto (63,9% w 2005 r.).

**Wykres 3. Wskaźnik rentowności obrotu brutto dla jednoosobowych spółek Skarbu Państwa w latach 1993-2006**



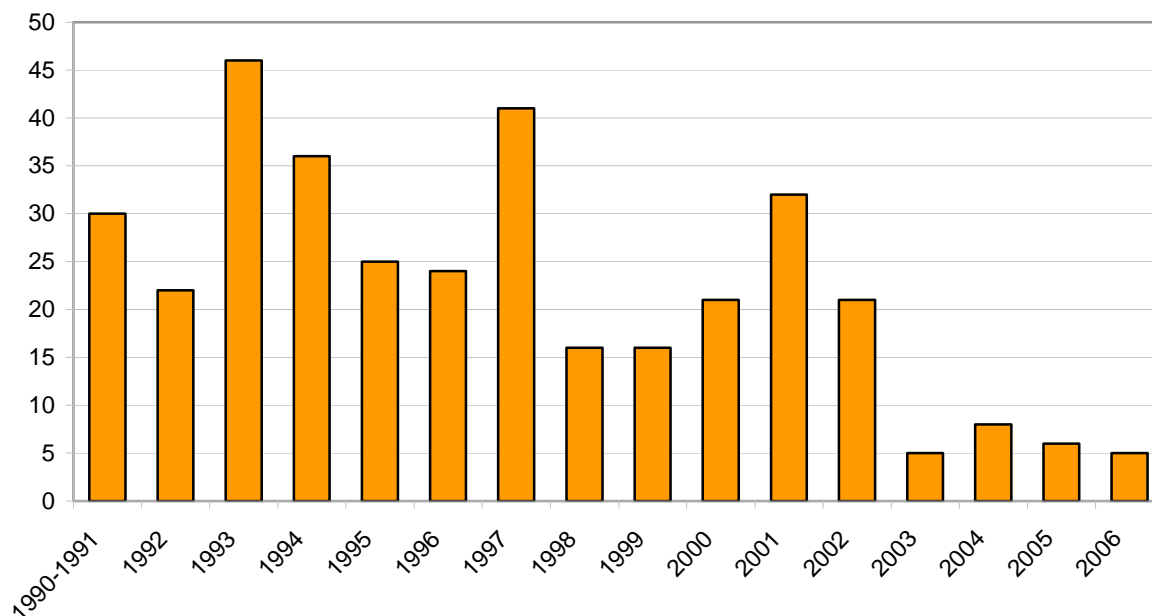
## 2.2. Prywatyzacja pośrednia (kapitałowa)

Od początku okresu prywatyzacji do końca 2006 r. sprywatyzowano pośrednio 354 jednoosobowe spółki Skarbu Państwa, w tym 5 w 2006 r. W 155 spółkach prywatyzacji dokonano z udziałem kapitału zagranicznego. Spółki sprywatyzowane w 2006 r. działały w formie jednoosobowej spółki Skarbu Państwa średnio 7,5 roku.

Według danych Ministerstwa Skarbu Państwa przychody z prywatyzacji pośredniej w 2006 roku wyniosły 268,8 mln zł (3015,3 mln zł w roku 2005).

W końcu 2006 r. działalność gospodarczą prowadziło 297 spośród 354 powstałych tą drogą spółek (w tym 92 z udziałem inwestorów zagranicznych). W strukturze branżowej 70,7% stanowiły podmioty prowadzące działalność w zakresie przetwórstwa przemysłowego, w tym głównie produkujące artykuły spożywcze i napoje (12,5% ogółu spółek sprywatyzowanych pośrednio) oraz maszyny i urządzenia (10,1%).

**Wykres 4. Spółki sprywatyzowane pośrednio  
w latach 1990-2006**



Najwięcej spółek sprywatyzowano metodą pośrednią w województwach: mazowieckim (57), śląskim (41) i dolnośląskim (40).

**Tabl. 2.3 Struktura spółek sprywatyzowanych pośrednio według rodzaju działalności**  
(stan w dniu 31 XII)

Wyszczególnienie	Udział procentowy spółek sprywatyzowanych	
	razem	w tym z udziałem kapitału zagranicznego
<b>OGÓŁEM</b>	<b>100,0</b>	<b>100,0</b>
w tym:		
Przetwórstwo przemysłowe	71,5	78,3
w tym:		
produkcja artykułów spożywczych i napojów	14,4	13,0
produkcja wyrobów chemicznych	5,9	5,2
produkcja wyrobów z pozostałych surowców niemetalicznych	8,5	13,0
produkcja maszyn i urządzeń	9,0	6,1
produkcja maszyn i aparatury elektrycznej	5,9	7,0
Budownictwo	7,6	2,6
Handel i naprawy	4,0	2,6
Transport, gospodarka magazynowa i łączność	2,8	0,9

W 2006 r. spółki sprywatyzowane metodą pośrednią łącznie wypracowały dodatni wynik finansowy: brutto wynoszący 13145,3 mln zł (wobec 10264,5 mln zł w 2005 r.) i netto w wysokości 10638,5 mln zł (wobec 8599,3 mln w 2005 r.). Podmioty tej grupy wykazały w roku 2006 rentowność znacznie lepszą aniżeli rok wcześniej: wskaźniki rentowności obrotu brutto i netto ukształtowały się odpowiednio na poziomie 10,1% i 8,1% (w 2005 r. odpowiednio 8,6% i 7,2%). Wskaźnik poziomu kosztów wyniósł 89,9% wobec 91,4% przed rokiem. Zysk brutto i zysk netto osiągnęło 79,1% spółek. Znacznie korzystniej kształtowały się podstawowe relacje ekonomiczne w spółkach sprywatyzowanych z wyłącznym udziałem kapitału krajowego niż w tych z udziałem inwestorów zagranicznych.

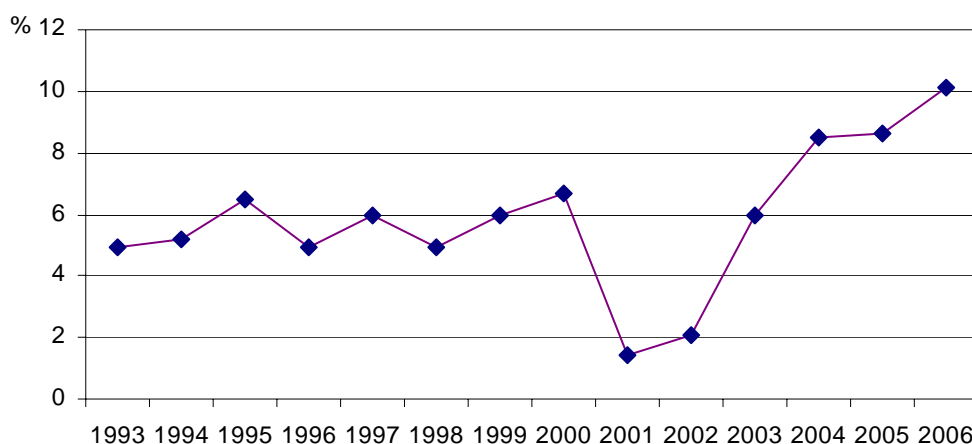
Spośród spółek sprywatyzowanych pośrednio najlepszą kondycją ekonomiczną charakteryzowały się podmioty prowadzące działalność związaną z transportem, gospodarką magazynową i łącznością.

**Tabl. 2.4 Relacje ekonomiczne w 2006 r. w spółkach sprywatyzowanych pośrednio według rodzaju działalności**

(stan w dniu 31 XII )

Wyszczególnienie	Wskaźnik w %			
	poziomu kosztów	rentowności obrotu		płynności I stopnia
		brutto	netto	
<b>OGÓŁEM</b>	<b>89,9</b>	<b>10,1</b>	<b>8,1</b>	<b>40,7</b>
w tym:				
Przetwórstwo przemysłowe	93,5	6,5	5,3	25,0
Budownictwo	102,5	-2,5	-2,8	37,3
Handel i naprawy	97,0	3,0	2,7	50,9
Transport, gospodarka magazynowa i łączność	88,5	11,5	9,7	19,1

**Wykres 5. Wskaźnik rentowności obrotu brutto dla spółek sprywatyzowanych pośrednio w latach 1993-2006**





W końcu grudnia 2006 r. w spółkach sprywatyzowanych pośrednio pracowało ogółem 215,3 tys. osób, w tym 77,3 tys. osób w podmiotach z udziałem kapitału zagranicznego. Większość spółek prywatyzowanych tą drogą to podmioty o liczbie pracujących 250 osób i więcej (62,8%).

**Tabl. 2.5 Struktura spółek sprywatyzowanych pośrednio według liczby pracujących**

(stan w dniu 31 XII )

Wyszczególnienie	Udział procentowy spółek o liczbie pracujących						
	Ogółem	do 49 osób	50-99	100-249	250-499	500-999	1000 osób i więcej
<b>OGÓŁEM</b>	<b>100,0</b>	<b>7,5</b>	<b>9,9</b>	<b>19,8</b>	<b>21,3</b>	<b>22,1</b>	<b>19,4</b>
z kapitałem: krajowym	100,0	9,4	12,4	20,0	21,8	21,1	15,3
zagranicznym	100,0	3,6	4,8	19,3	20,5	24,1	27,7
w tym:							
Przetwórstwo przemysłowe	100,0	6,6	9,9	18,7	20,9	24,1	19,8
w tym:							
produkcja artykułów spożywczych i napojów	100,0	10,3	6,9	24,1	27,6	10,4	20,7
produkcja maszyn i urządzeń	100,0	7,6	19,3	15,5	11,5	26,9	19,2
Budownictwo	100,0	5,9	23,5	35,3	5,9	23,5	5,9
Handel i naprawy	100,0	25,0	8,3	16,7	16,7	25,0	8,3
Transport, gospodarka magazynowa i łączność	100,0	—	—	25,0	25,0	12,5	37,5

### 2.3. Program Narodowych Funduszy Inwestycyjnych

Według danych Ministerstwa Skarbu Państwa, spośród 512 spółek, które przystąpiły do programu narodowych funduszy inwestycyjnych, od początku realizacji Programu NFI do końca 2006 r. w 351 spółkach wyzbyto się wszystkich akcji należących do Skarbu Państwa (w tym w 12 w 2006 r.).

W końcu grudnia 2006 r. Skarb Państwa sprawował nadzór nad 141 spółkami uczestniczącymi w Programie NFI, z których działalność prowadziło 54 (w tym 2 notowano na rynku pozagiełdowym CeTO), 73 znajdowało się w stanie upadłości (w tym 2 z możliwością zawarcia układu), w 7 trwał proces likwidacji, a 7 nie prowadziło działalności.

W spółkach uczestniczących w Programie NFI pracowało łącznie 97,1 tys. osób, w tym 84,2 tys. osób w jednostkach zajmujących się przetwórstwem przemysłowym. Wśród spółek NFI ponad połowę (54,1%) stanowią podmioty małe i średnie, tj. zatrudniające do 249 osób. W całym okresie realizacji Programu NFI zmniejszył się udział firm największych, tj. zatrudniających co najmniej 500 osób (z 53,9% do 19,7%). Zmiany struktury wielkości spółek uczestniczących w Programie NFI obrazuje poniższa tabela.

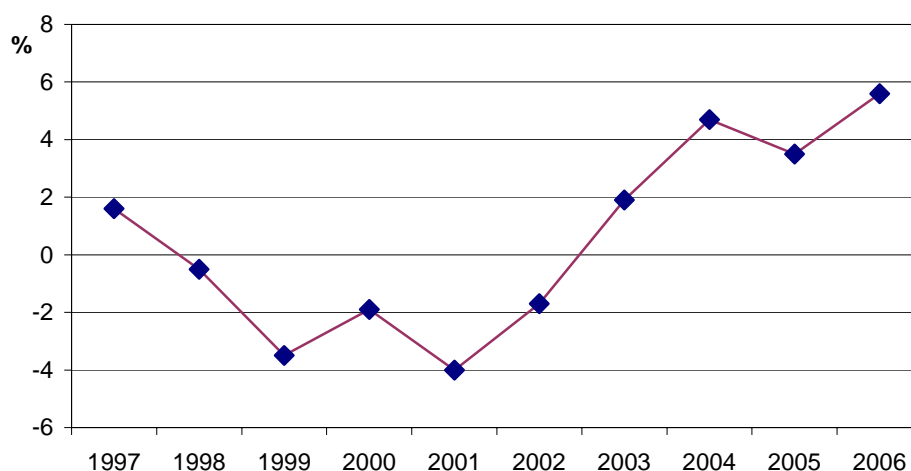
**Tabl. 2.6 Spółki NFI według liczby pracujących**

(stan w dniu 31 XII)

Rok	Liczba spółek ogółem	Udział procentowy spółek o liczbie pracujących						
		do 19 osób	20-49	50-99	100-249	250-499	500-999	1000 i więcej
1996	512	2,2	0,2	2,3	41,4		33,5	20,4
1997	498	2,4	0,8	3,4	45,0		32,5	15,9
1998	487	3,9	2,3	4,7	17,4	34,7	25,3	11,7
1999	473	4,7	4,4	5,1	22,6	33,6	22,0	7,6
2000	449	6,0	6,2	6,2	25,9	32,1	17,8	5,8
2001	429	10,0	6,1	8,6	28,7	26,8	14,9	4,9
2002	407	10,8	7,6	9,1	29,3	25,3	13,5	4,4
2003	367	9,5	6,8	10,1	31,6	22,9	14,2	4,9
2004	345	11,9	6,3	9,6	29,9	24,9	12,2	5,2
2005	314	9,9	5,7	9,2	30,9	27,4	12,7	4,2
2006	290	8,6	4,8	11,0	29,7	26,2	15,2	4,5

Wyniki finansowe uzyskane przez prezentowaną grupę spółek kształtowały się w 2006 r. korzystniej w porównaniu z rokiem ubiegłym, ale były gorsze od wyników uzyskiwanych przez ogół prywatyzowanych podmiotów. W 2006 r. spółki NFI osiągnęły łącznie dodatni wynik finansowy brutto 1631,7 mln zł (988,2 mln zł w 2005 r.) i dodatni wynik finansowy netto 1277,0 mln zł (przed rokiem 714,3 mln zł). Zysk brutto i netto wykazało odpowiednio: 77,6% i 76,9% jednostek (w roku 2005: 71,7% i 71,3%). Podstawowe relacje ekonomiczne ukształtowały się następująco: wskaźnik poziomu kosztów – 94,4% (wobec 96,4% w 2005 r.), wskaźnik rentowności obrotu brutto 5,6% (3,5% w 2005 r.), wskaźnik rentowności obrotu netto 4,4% (2,6% w 2005 r.).

**Wykres 6. Wskaźnik rentowności obrotu brutto dla spółek NFI w latach 1997-2006**



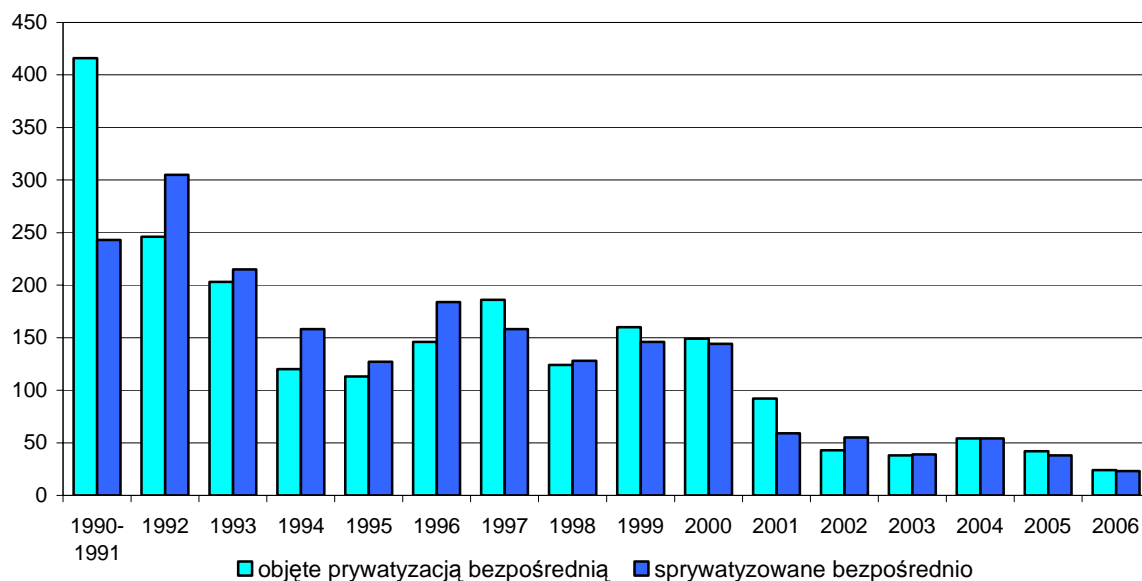
## 2.4. Prywatyzacja bezpośrednia

Prywatyzacja bezpośrednia charakteryzuje się dużą efektywnością. W badanym okresie objęto nią 2156 przedsiębiorstw państwowych (w tym 24 w 2006 r.), a procesy prywatyzacyjne zakończono w 2076 przedsiębiorstwach, czyli w 96,3% prywatyzowanych tą drogą. Średnio proces od chwili objęcia prywatyzacją do momentu wykreślenia z Krajowego Rejestru Sądowego trwał około 5 miesięcy. Największą liczbę przedsiębiorstw objęto prywatyzacją bezpośrednią w początkowym okresie procesu przekształceń, tj. do końca 1991 r. (416), z czego sprywatyzowano 243 (58,4%).

Według danych Ministerstwa Skarbu Państwa przychody z tytułu prywatyzacji bezpośredniej w 2006 r. wyniosły ok. 350,6 mln zł (w roku 2005 – 277,0 mln zł).

W grupie przedsiębiorstw sprywatyzowanych drogą bezpośrednią 38,0% jednostek prowadziło działalność produkcyjną, 22,4% – budowlaną, a 16,4% – związaną z handlem i naprawami. Najwięcej przedsiębiorstw sprywatyzowano tą metodą w województwach: mazowieckim (252), dolnośląskim (203), wielkopolskim (181) i śląskim (180). Większość przedsiębiorstw prywatyzowanych w tym trybie to podmioty o liczbie pracujących do 249 osób.

**Wykres 7. Przedsiębiorstwa państwowe objęte prywatyzacją bezpośrednią i sprywatyzowane w latach 1990-2006**



**Tabl. 2.7 Struktura przedsiębiorstw sprywatyzowanych bezpośrednio według sposobu rozdzysponowania majątku w latach 1990-2006**

Lata	Liczba Przedsiębiorstw	Udział procentowy przedsiębiorstw sprywatyzowanych poprzez			
		sprzedaż mienia	wniesienie do spółki	oddanie do odpłatnego korzystania	mieszane sposoby zbycia mienia
<b>OGÓŁEM</b>	2076	23,5	11,0	63,0	2,5
1990-1991	243	5,8	2,9	86,8	4,5
1992-1994	678	22,2	5,5	67,2	5,1
1995-1997	469	28,1	13,2	56,9	1,8
1998-2000	418	23,2	18,7	58,1	—
2001	59	23,7	11,9	64,4	—
2002	55	34,5	20,0	45,5	—
2003	39	41,0	23,1	35,9	—
2004	54	46,3	24,1	29,6	—
2005	38	39,5	13,2	47,4	—
2006	23	60,9	17,4	21,7	—

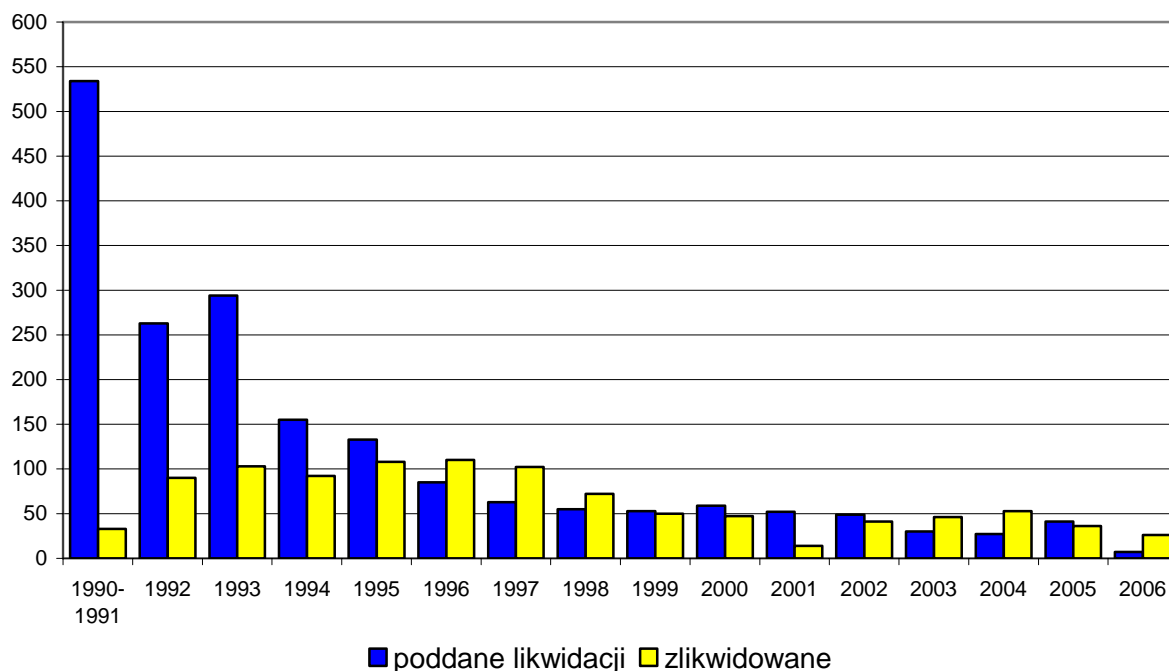
Do roku 2003 najczęstszym sposobem zagospodarowania mienia prywatyzowanego przedsiębiorstwa było oddanie go do odpłatnego korzystania spółce pracowniczej. W latach 1990-2006 w 63,0% przedsiębiorstw zastosowano wyłącznie tą metodę prywatyzacji, w

23,5% dokonano sprzedaży, a w przypadku 11,0% majątek wniesiono do spółek z udziałem Skarbu Państwa. W roku 2006 udział leasingu wśród form prywatyzacji bezpośredniej w stosunku do pierwszych lat procesu przekształceń własnościowych znacznie zmniejszył się, wzrósł natomiast udział sprzedaży.

## 2.5. Likwidacja przedsiębiorstw państwowych

Likwidacja z mocy art. 19 ustawy o przedsiębiorstwach państwowych jest procesem długotrwałym, czasem kończącym się postawieniem przedsiębiorstwa w stan upadłości. Do końca grudnia 2006 r. na 1900 przedsiębiorstw poddanych procesowi likwidacji, w 1023 (53,8%) jednostkach proces ten zakończono, a 8 (1,4%) jednostek prowadzi postępowanie przygotowawcze przed likwidacją. W kolejnych latach zmniejszała się liczba przedsiębiorstw państwowych poddanych likwidacji z przyczyn ekonomicznych do 7 w roku 2006. Procedury likwidacyjne w przedsiębiorstwach państwowych, których likwidację zakończono w 2006 r., trwały średnio 3 lata. Największą liczbę przedsiębiorstw poddano likwidacji w początkowym okresie procesu przekształceń, tj. do końca 1991 r. (534), z czego zlikwidowano 33 (6,2%).

**Wykres 8. Przedsiębiorstwa państwowe poddane likwidacji i zlikwidowane w latach 1990-2006**



Wśród ogółu przedsiębiorstw zlikwidowanych w latach 1990-2006 z przyczyn ekonomicznych 33,5% stanowiły podmioty, zajmujące się przetwórstwem przemysłowym, 17,8% prowadziło działalność w zakresie budownictwa, a 16,1% – handlu i napraw. Najwięcej procesów likwidacji przeprowadzono w województwach: śląskim (157), mazowieckim (127) i wielkopolskim (91).

## **2.6. Spółki powstałe na bazie majątku sprywatyzowanych bezpośrednio i zlikwidowanych przedsiębiorstw państwowych**

W latach 1990-2006 powstały 264 spółki z udziałem Skarbu Państwa (w tym 59 z udziałem kapitału zagranicznego), do których wniesiono majątek sprywatyzowanych bezpośrednio lub zlikwidowanych przedsiębiorstw państwowych. Utworzono też 1550 spółek pracowniczych użytkujących odpłatnie majątek sprywatyzowanych przedsiębiorstw państwowych.

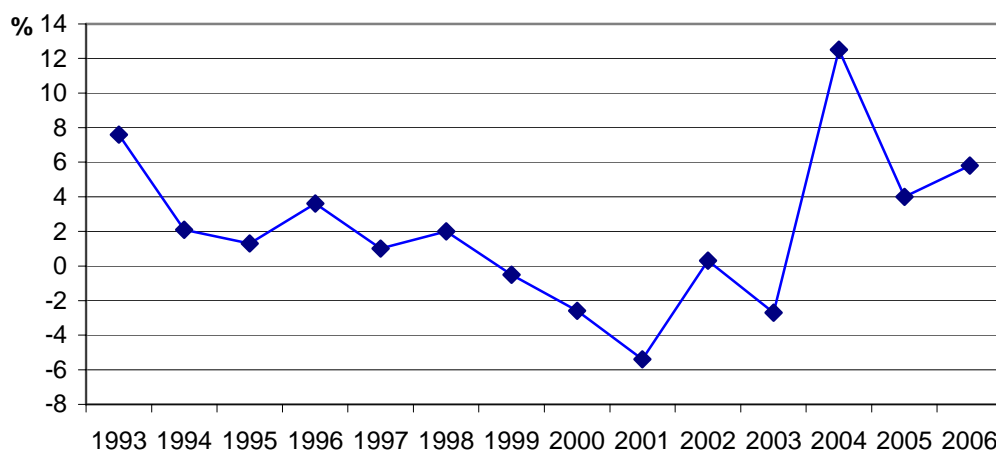
Według stanu w dniu 31 grudnia 2006 r. działalność gospodarczą prowadziły nadal 222 spółki powstałe z wniesienia przedsiębiorstw państwowych, w tym 46 z udziałem inwestorów zagranicznych. Wśród wszystkich spółek z udziałem Skarbu Państwa 53,8% stanowiły podmioty związane z przetwórstwem przemysłowym, w tym 12,5% – produkujące artykuły spożywcze i napoje, 7,6% – wyroby z pozostałych surowców niemetalicznych. Najwięcej spółek powstało w województwach: wielkopolskim (40), dolnośląskim (33) i mazowieckim (24).

W końcu roku, w spółkach powstałych z wniesienia majątku przedsiębiorstw państwowych pracowało łącznie 42,5 tys. osób, w tym 31,3 tys. osób w przetwórstwie przemysłowym. Większość spółek (55,0%) to podmioty o liczbie pracujących od 50 do 249 osób.

Badana grupa spółek osiągnęła w 2006 r. przychody z całokształtu działalności w wysokości 16806,9 mln zł i wypracowała dodatni wynik finansowy brutto i netto, wynoszący odpowiednio: 967,1 mln zł (wobec 673,5 mln zł w 2005 r.) i 761,6 mln zł (wobec 487,5 w 2005 r.). W porównaniu z 2005 r. wrosła efektywność gospodarowania tej grupy spółek, o czym świadczą podstawowe wskaźniki ekonomiczne: wskaźnik poziomu kosztów wyniósł 94,3% (wobec 96,0% w 2005 r.), wskaźnik rentowności obrotu brutto 5,8% (4,0% przed rokiem), a netto 4,5% (2,9% w 2005 r.). Zysk brutto osiągnęło 75,7% jednostek, a netto 76,3%. Wyniki finansowe spółek powstałych z wniesienia majątku przedsiębiorstw

sprywatyzowanych metodą bezpośrednią kształtują się znacznie korzystniej dla spółek z udziałem kapitału zagranicznego.

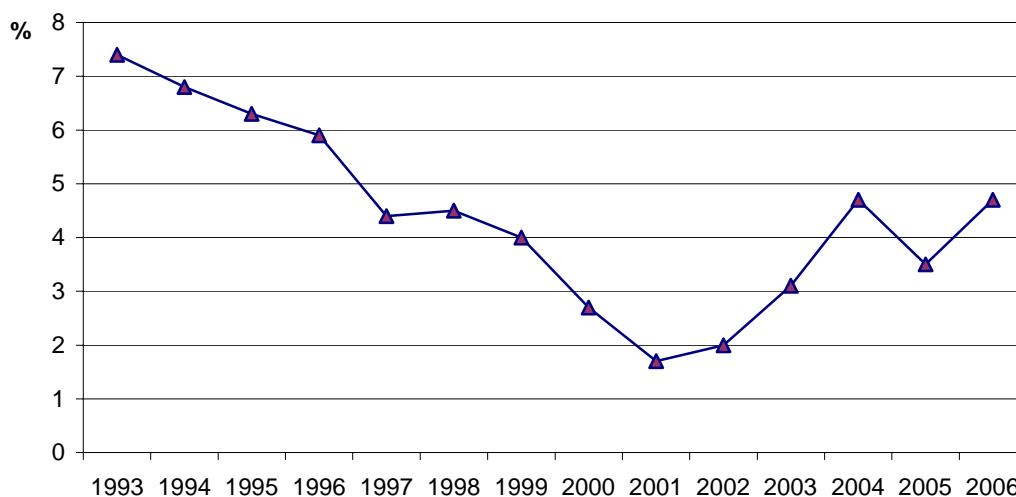
**Wykres 9. Wskaźnik rentowności obrotu brutto dla spółek powstałych z wniesienia majątku przedsiębiorstw państwowych w latach 1993-2006**



Spółki pracownicze użytkujące odpłatnie majątek sprywatyzowanych bezpośrednio przedsiębiorstw państwowych charakteryzowały się w 2006 r. słabszą kondycją ekonomiczną w porównaniu z innymi grupami prywatyzowanych podmiotów, ale lepszą w stosunku do roku ubiegłego. W 2006 r. spółki pracownicze osiągnęły dodatni wynik finansowy: brutto w wysokości 1992,8 mln zł i netto w wysokości 1577,0 mln zł (wobec odpowiednio 1298,7 mln zł i 966,3 mln zł w 2005 r.). Podstawowe relacje ekonomiczne kształtowały się dla tych podmiotów następująco: wskaźnik poziomu kosztów wyniósł 95,3% (wobec 96,8% w 2005 r.), wskaźnik rentowności obrotu brutto 4,7% (przed rokiem 3,5%), a netto 3,7% (przed rokiem 2,6%). Wyniki finansowe wskazują, że spółki pracownicze wykazały się lepszą kondycją ekonomiczną w stosunku do roku ubiegłego.

W końcu roku 2006 w spółkach pracowniczych pracowało łącznie 139,3 tys. osób, w tym 55,5 tys. osób w przetwórstwie przemysłowym, a 42,7 tys. w budownictwie. Wśród spółek większość (75,4%) stanowiły podmioty o liczbie pracujących od 20 do 249 osób.

**Wykres 10. Wskaźnik rentowności obrotu brutto  
dla spółek pracowniczych w latach  
1993-2006**



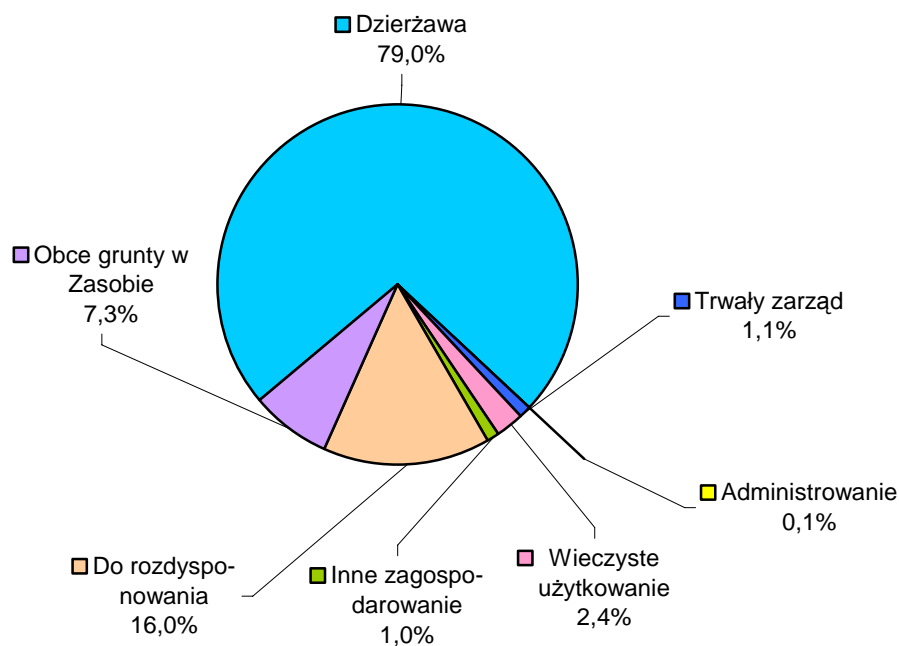
Najwięcej spółek zlokalizowanych było w województwach: mazowieckim (189), dolnośląskim (163), wielkopolskim (138) i śląskim (137).

## **2.7. Przekształcenia własnościowe nieruchomości rolnych**

Od początku działalności do końca 2006 r. Agencja Nieruchomości Rolnych przejęła po byłych państwowych przedsiębiorstwach gospodarki rolnej, z Państwowego Funduszu Ziemi oraz innych jednostek, grunty o łącznej powierzchni 4717,9 tys. ha, włączając je do Zasobu Własności Rolnej Skarbu Państwa. Proces likwidacji państwowych przedsiębiorstw gospodarki rolnej zakończono w 1995 r. (ogółem zlikwidowano 1654 ppgr). Zagospodarowanie włączonych gruntów następowało w drodze: sprzedaży mienia, oddania mienia na czas oznaczony do odpłatnego korzystania osobom prawnym lub fizycznym, wniesienia mienia lub jego części do spółki, oddania na czas oznaczony administratorowi, przekazania w zarząd.

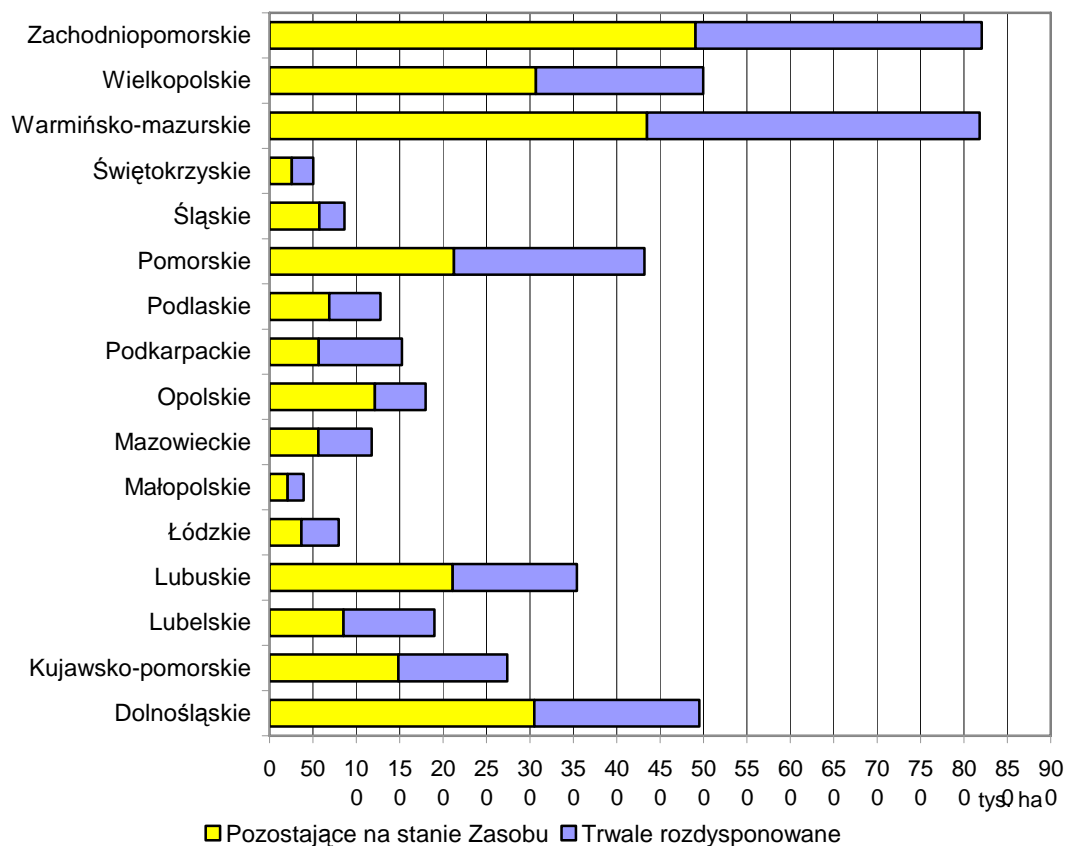


**Wykres 11. Zagospodarowanie gruntów  
Zasobu Własności Rolnej Skarbu Państwa**  
(stan w dniu 31 XII 2006 r.)



W wyniku trwałego zagospodarowania, łączna powierzchnia gruntów wchodzących w skład Zasobu zmniejszyła się o 2078,5 tys. ha. Głównym kierunkiem trwałego rozdysponowania gruntów przejętych przez Agencję była ich sprzedaż, w efekcie której z Zasobu ubyło 1694,0 tys. ha gruntów. Ponadto, nieodpłatnie przekazano 305,2 tys. ha, w formie aportu wniesiono do spółek 15,8 tys. ha, a 63,5 tys. ha rozdysponowano w inny sposób.

**Wykres 12. Trwale zagospodarowanie gruntów  
włączonych do Zasobu WRSP  
(stan w dniu 31 XII 2006)**



W końcu 2006 r. w Zasobie pozostawało 2639,4 tys. ha gruntów. Ich podstawową formą zagospodarowania była dzierżawa (1905,6 tys. ha, tj. 72,2%). W wieczystym użytkowaniu znajdowało się 56,7 tys. ha, w trwały zarząd przekazanych zostało 32,5 tys. ha, a w administrowanie – 2,3 tys. ha. Do rozdysponowania pozostawało 386,2 tys. ha gruntów, a 219,1 tys. ha stanowią obce grunty pozostające w ewidencji Zasobu<sup>a</sup>.

<sup>a</sup> Grunty pod wodami płynącymi, dla których prawa rybackiego użytkowania przeszły z dniem 1 stycznia 2006 r. do Regionalnych Zarządów Gospodarki Wodnej na mocy ustawy *Prawo wodne oraz o zmianie innych ustaw* (Dz. U. z 2005 r. Nr 239, poz. 2019), a także grunty, których prawo wieczystego użytkowania zostało przekształcone w prawo własności na mocy ustawy *Prawo o szkolnictwie wyższym* (Dz. U. z 2005 r. Nr 164, poz. 1365).

### 3. Przedsiębiorstwa państwowe w końcu 2006 r.

W końcu grudnia 2006 r. w Polsce istniało 566 przedsiębiorstw państwowych. W połowie z nich prowadzone było postępowanie upadłościowe lub proces likwidacji ze względu na złą kondycję ekonomiczną, a tylko w 16,3% przedsiębiorstw nie podjęto żadnych działań zmierzających do ich reorganizacji. W 9,2% jednostek rozpoczęto postępowanie przygotowawcze przed prywatyzacją bezpośrednią, 6,2% przedsiębiorstw wystąpiło z wnioskiem o komercjalizację, a 0,7% znajdowało się w trakcie prywatyzacji bezpośredniej.

**Tabl. 3.1 Struktura przedsiębiorstw państwowych według stanu przygotowań do prywatyzacji**

(stan w dniu 31 XII)

Wyszczególnienie	Ogółem	w tym udział procentowy przedsiębiorstw				
		w prywatyzacji bezpośredniej	w likwidacji	w upadłości	w postępowaniu naprawczym	bez zmian prawno-organizacyjnych
<b>OGÓŁEM</b>	<b>100,0</b>	<b>0,7</b>	<b>14,5</b>	<b>35,5</b>	<b>10,4</b>	<b>16,3</b>
w tym:						
Górnictwo	100,0	—	33,3	50,0	—	—
Przetwórstwo przemysłowe	100,0	0,4	15,6	44,4	7,2	15,2
Wytwarzanie i zaopatrywanie w energię elektryczną, gaz, wodę	100,0	—	—	—	40,0	20,0
Budownictwo	100,0	—	15,3	50,6	4,7	12,9
Handel i naprawy	100,0	—				
Transport, gospodarka magazynowa i łączność	100,0	2,3	4,6	18,6	24,4	18,6

Wśród ogółu przedsiębiorstw państwowych 44,2% stanowiły podmioty z przetwórstwa przemysłowego (w tym 19,6% produkujące maszyny i urządzenia), 15,2% z sekcji transport, gospodarka magazynowa i łączność, a 15,0% budownictwo. Pod względem liczby pracujących przeważały jednostki o liczbie pracujących poniżej 250 osób (85,1%).

Przedsiębiorstwa państwowe (bez podmiotów w upadłości i likwidacji, które nie prowadziły działalności gospodarczej) uzyskały w 2006 r. dodatni wynik finansowy brutto i netto wynoszący odpowiednio 774,8 mln zł i 492,3 mln zł. Wskaźnik rentowności obrotu brutto ukształtował się na poziomie 6,0% (wobec 5,9% w 2005 r.), a netto 3,8% (wobec 3,6%

w 2005 r.). Wskaźnik poziomu kosztów z całokształtu działalności wyniósł 94,0% wobec 94,1% w 2005 r. Większość przedsiębiorstw gospodarowała z zyskiem: 62,3% osiągnęło zysk brutto (przed rokiem 59,8%), 61,2% – zysk netto (przed rokiem 58,6%).

Najwięcej przedsiębiorstw państwowych zlokalizowanych było w województwach: mazowieckim (106), śląskim (106) i łódzkim (63).