

Informacja sygnalna	WYNIKI BADAŃ GUS
---------------------	------------------

## POGŁOWIE TRZODY CHLEWNEJ W LIPCU 2006 ROKU<sup>1</sup>

*W końcu lipca 2006 r. pogłowie trzody chlewnej liczyło 18880,5 tys. sztuk, wykazując wzrost w porównaniu z analogicznym okresem ubiegłego roku.*

*Wzrost liczebności stada trzody chlewnej ogółem wyniósł 4,2%, w tym:*

- pogłowie prosiąt i warchlaków zwiększyło się odpowiednio o 1,4% i o 7,2%,*
- populacja trzody chlewnej o wadze 50 kg i więcej z przeznaczeniem na rzeź (tj. tuczników) wzrosła o 5,3%, a z przeznaczeniem na chów - wzrosła o 2,9%.*

*W stosunku do lipca roku ubiegłego w strukturze pogłowia trzody chlewnej ogółem:*

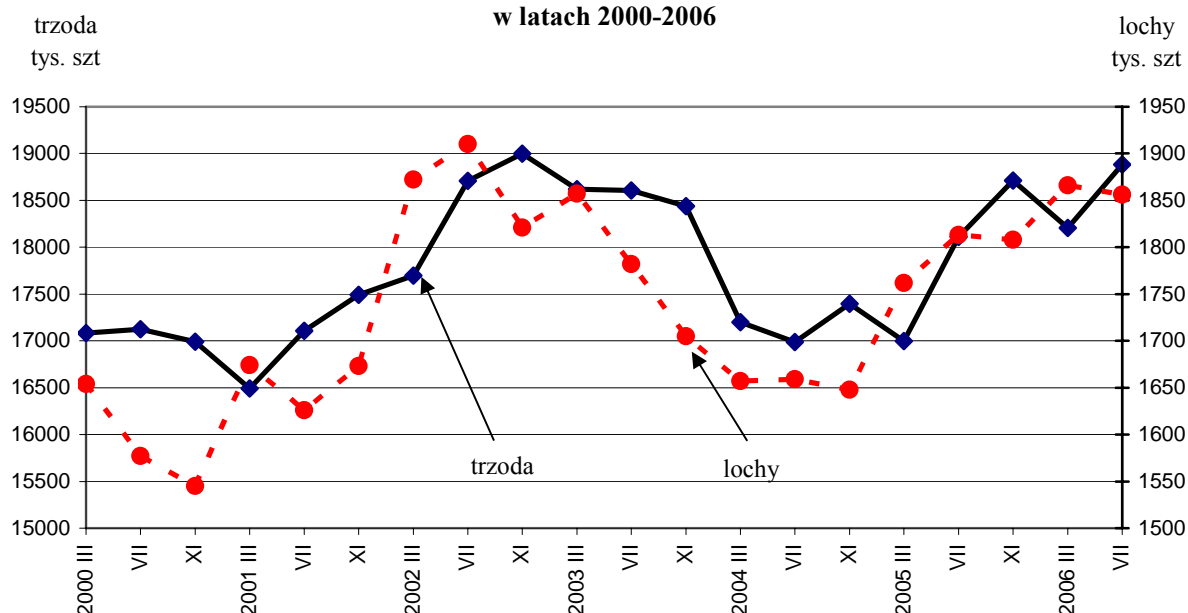
- zmalał udział prosiąt oraz trzody chlewnej na chów o wadze 50 kg i więcej,*
- wzrósł udział warchlaków i tuczników.*

-----  
*1. Źródło informacji stanowiły:*

- uogólnione wyniki reprezentacyjnego badania pogłowia trzody chlewnej i produkcji żywca wieprzowego, przeprowadzonego w dniach 2-10 sierpnia 2006 r. na próbie ok. 22,5 tys. gospodarstw indywidualnych utrzymujących trzodę chlewną,*
- dane sprawozdawcze jednostek sektora publicznego i prywatnego (bez gospodarstw indywidualnych).*

W końcu lipca 2006 r. pogłowie trzody chlewnej było o 768,1 tys. sztuk (o 4,2%) wyższe od stanu notowanego przed rokiem, a w porównaniu z liczebnością stada świń w końcu marca 2006 r. - wyższe o 675,2 tys. sztuk, tj. o 3,7%.

Wykres 1. Pogłowie trzody chlewnej, w tym loch na chów  
w latach 2000-2006



**Stado loch na chów** zwiększyło się, w porównaniu z lipcem 2005 r., o 43,2 tys. sztuk (o 2,4%) do poziomu **1856,4 tys. sztuk**, w tym pogłowie **loch prośnych** wzrosło o 7,5 tys. sztuk (o 0,7%) do **1166,9 tys. sztuk**. W stosunku do stanu w końcu marca 2006 r. ogólna liczba loch na chów zmniejszyła się o 9,3 tys. sztuk (o 0,5%), w tym pogłowie loch prośnych zmniejszyło się o 50,4 tys. sztuk, tj. o 4,1%.

Tabl. 1 Pogłowie trzody chlewnej w końcu lipca.

Wyszczególnienie  a – 2004 b – 2005 c – 2006		Ogółem	Sektor		Struktura pogłowia ogółem	Dynamika	
			prywatny	publiczny		lipiec ub.r.=100	marzec br. =100
		w tysiącach sztuk			w odsetkach		
Trzoda chlewna ogółem	a	16987,9	16864,4	123,5	100,0	91,3	98,8
	b	18112,4	17992,2	120,2	100,0	106,6	106,6
	c	<b>18880,5</b>	<b>18760,7</b>	<b>119,8</b>	<b>100,0</b>	<b>104,2</b>	<b>103,7</b>
Lochy na chów	a	1659,1	1644,9	14,2	9,8	93,1	100,1
	b	1813,2	1799,1	14,1	10,0	109,3	102,9
	c	<b>1856,4</b>	<b>1841,8</b>	<b>14,6</b>	<b>9,8</b>	<b>102,4</b>	<b>99,5</b>
Trzoda chlewna pozostała	a	15328,8	15219,5	109,3	90,2	91,1	98,6
	b	16299,2	16193,1	106,1	90,0	106,3	107,0
	c	<b>17024,1</b>	<b>16918,9</b>	<b>105,2</b>	<b>90,2</b>	<b>104,4</b>	<b>104,2</b>

W sektorze prywatnym, w lipcu 2006 r., pogłowie trzody chlewnej wynosiło **18760,7 tys. sztuk** i wzrosło w ciągu roku o 768,5 tys. sztuk (o 4,3%), a w porównaniu ze stanem z końca marca 2006 r. zwiększyło się o 670,8 tys. sztuk (o 3,7%). W gospodarstwach indywidualnych

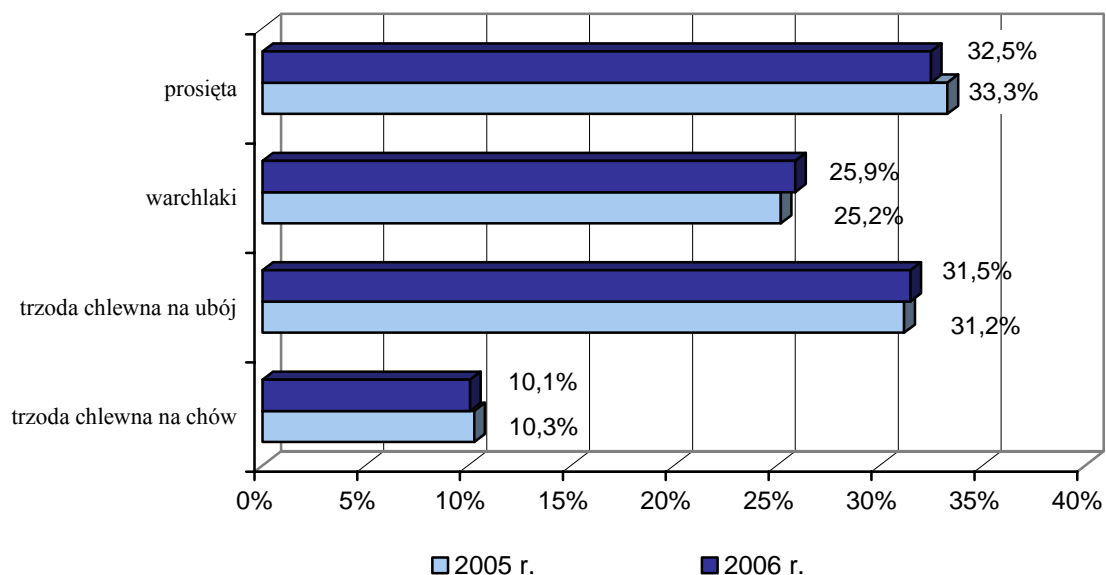
było **16786,8 tys. sztuk** świń, co stanowiło 88,9% krajowego pogłowia trzody chlewnej. Roczny wzrost liczebności stada w tej grupie gospodarstw wyniósł 436,3 tys. sztuk (2,7%), a w porównaniu ze stanem w końcu marca 2006 r. pogłowiu trzody chlewnej zwiększyło się o 553,9 tys. sztuk (o 3,4%).

W sektorze publicznym pogłowiu trzody chlewnej zmniejszyło się w skali roku o 0,4 tys. sztuk (o 0,3%), a w porównaniu ze stanem w marcu br. - wzrosło o 4,4 tys. sztuk (o 3,9%) do poziomu **119,8 tys. sztuk**.

W **strukturze stada** trzody chlewnej ogółem udział poszczególnych grup produkcyjno-użytkowych w końcu lipca 2006 r. wynosił:

- **prosięta** o wadze do 20 kg - 32,5%,
  - **warchlaki** o wadze od 20 kg do 50 kg - 25,9%,
  - **trzoda chlewna** o wadze 50 kg i więcej, z przeznaczeniem na ubój - 31,5%,
  - **trzoda chlewna** o wadze 50 kg i więcej, z przeznaczeniem na chów - 10,1%,
- w tym:
- **lochy na chów razem** - 9,8%,
  - w tym **lochy prośne** - 6,2%.

**Wykres 2. Struktura pogłowia trzody chlewnej w lipcu 2005 i 2006 r.**



W porównaniu ze strukturą pogłowia trzody chlewnej, notowaną w lipcu 2005 r., wzrósł udział warchlaków (o 0,7 pkt) oraz tuczników (o 0,3 pkt), zmniejszył się natomiast udział prosiąt

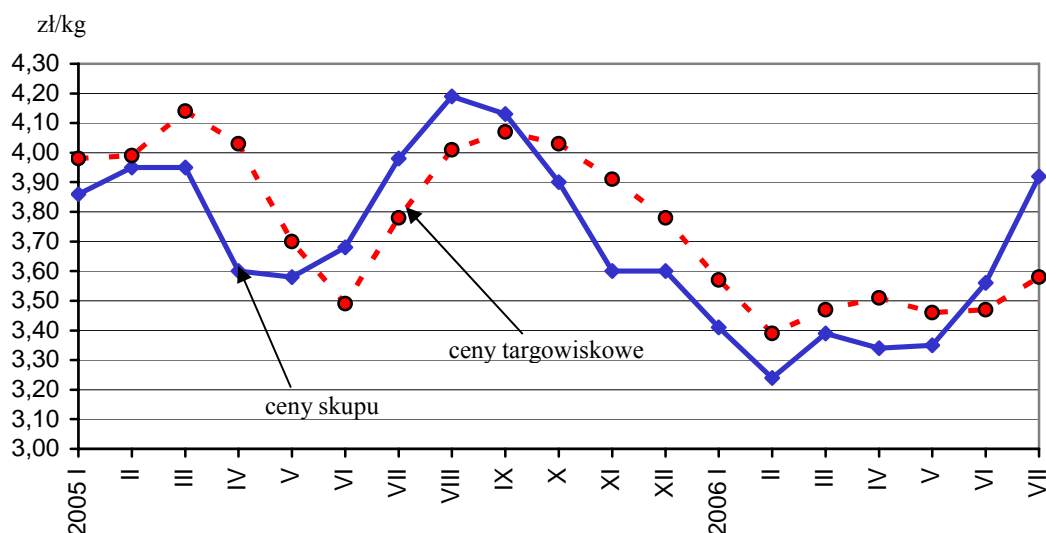
(o 0,8 pkt) i grupy trzody na chów o wadze 50 kg i więcej (o 0,2 pkt), w tym loch prośnych (o 0,2 pkt).

Stan i struktura pogłowia trzody chlewnej w końcu lipca 2006 r. na tle liczebności stada i jego struktury w analogicznym okresie 2005 r., wskazują na dalsze ograniczanie chowu świń.

W lipcu przed rokiem wzrost liczebności trzody chlewnej wynosił 6,6%, w końcu listopada ub.r. - 7,6%, w końcu marca 2006 r. - 7,1%, a w końcu lipca br. - 4,2%. Pogłowie loch ogółem, w tym loch prośnych, w lipcu 2005 r. wykazało wzrost w dystansie rocznym o 9,3% i o 11,1%, w listopadzie ub.r. odpowiednio o 9,7% i o 13,3%, w marcu 2006 r. skala rocznego wzrostu stada macior była znacznie mniejsza i wynosiła odpowiednio 5,9% i 4,3%, a w lipcu br. już tylko 2,4% i 0,7%.

Na aktualną sytuację w chowie trzody chlewnej miały wpływ pogarszające się od połowy 2005 r. uwarunkowania ekonomiczne produkcji świń. Przy dużej podaży żywca wieprzowego na rynek (w ciągu 7 miesięcy 2006 r. skupiono ogółem 801,5 tys. ton, tj. o 9,1% więcej niż w analogicznym okresie ubiegłego roku) obniżały się jego ceny. Średnia cena skupu 1 kg żywca wieprzowego w okresie styczeń - lipiec 2006 r. wynosiła 3,45 zł i była o 9,0% niższa od notowanej w analogicznym okresie 2005 r. W obrotach targowiskowych w omawianym okresie przeciętna cena żywca wieprzowego kształtowała się na poziomie 3,49 zł/kg i była niższa o 9,8% od ubiegłorocznej.

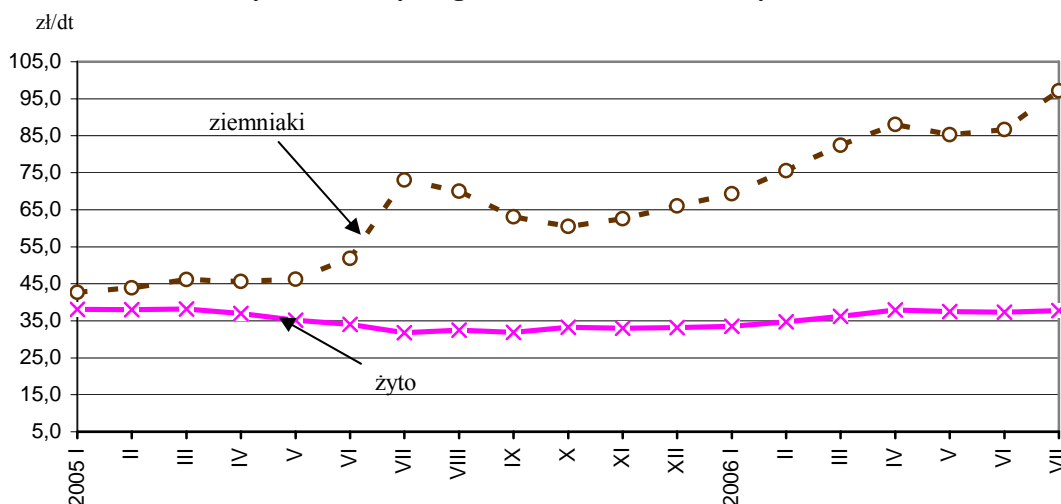
Wykres 3. Ceny żywca wieprzowego



W lipcu 2006 r. za 1 kg żywca wieprzowego rolnicy otrzymywali w skupie - 3,92 zł, tj. o 1,5% mniej niż w lipcu 2005 r., a w obrotach targowiskowych - 3,58 zł, tj. o 5,3% mniej niż w lipcu przed rokiem.

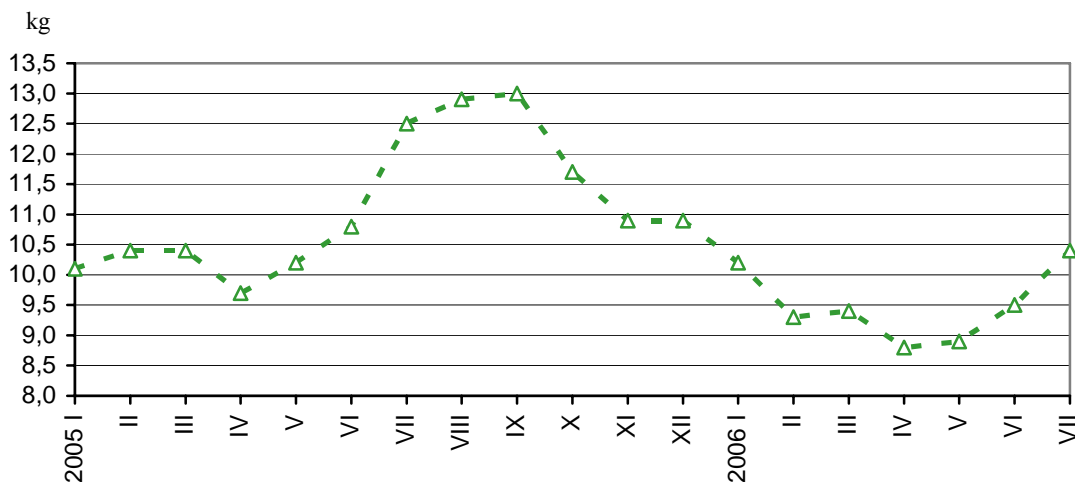
Ceny zbóż podstawowych w obrotach targowiskowych w ciągu 7 miesięcy 2006 r. wzrosły z 37,90 zł/dt w styczniu do 40,07 zł/dt w marcu, 41,35 zł/dt w czerwcu i 41,76 zł/dt w lipcu.

**Wykres 4. Ceny targowiskowe ziemniaków i żyta**



W lipcu 2006 r. cena skupu 1 kg żywca wieprzowego równoważyła wartościowo 10,4 kg żyta (według cen targowiskowych) wobec 12,5 kg w lipcu przed rokiem.

**Wykres 5. Relacja ceny skupu 1 kg żywca wieprzowego wyrażona w kg żyta według cen targowiskowych**



Pogorszenie opłacalności chowu świń wpłynęło na zmniejszenie zapotrzebowania na prosięta do dalszego chowu, co przełożyło się na spadek ich cen w obrotach targowiskowych.

W styczniu 2006 r. za 1 prosię na chów rolnicy otrzymywali przeciętnie 123 zł (o 6,4% mniej niż w styczniu 2005 r.), w marcu - 120 zł (o 13,8% mniej niż przed rokiem), w czerwcu i lipcu - 106 zł (ok. 17% mniej niż w analogicznych miesiącach 2005 r.).

W przekroju terytorialnym, wzrost pogłowia trzody chlewnej, w porównaniu ze stanem w lipcu 2005 r., odnotowano w 8 województwach, przy czym największy w województwie wielkopolskim (o 10,5%). Spadek pogłowia trzody chlewnej wystąpił w 7 województwach, przy czym najgłębszy (o ponad 10%) w województwach: lubuskim (o 11,1%) i podkarpackim (o 11,0%). W województwie dolnośląskim pogłowie świń utrzymało się na poziomie sprzed roku.