

**GLÓWNY URZĄD STATYSTYCZNY  
CENTRAL STATISTICAL OFFICE**



**PRYWATYZACJA  
PRZEDSIĘBIORSTW  
PAŃSTWOWYCH  
W 2009 R.**

**PRIVATISATION  
OF STATE OWNED  
ENTERPRISES  
IN 2009**

**Informacje  
i opracowania  
statystyczne**

**Statistical  
Information  
and Elaborations**

**Warszawa  
2010**

## OBJAŚNIENIA ZNAKÓW UMOWNYCH I SKRÓTÓW UŻYWANYCH W PUBLIKACJI

### SYMBOLS AND ABBREVIATIONS USED IN THE PUBLICATION

#### Znaki umowne

##### *Symbols*

- Kreska (–) - zjawisko nie wystąpiło.  
*magnitude zero.*
- Zero (0) - zjawisko istniało w wielkości mniejszej od 0,5.  
*magnitude not zero, but less than 0,5 of a unit.*
- Znak x - wypełnienie pozycji jest niemożliwe lub niecelowe.  
*not applicable.*
- Znak # - oznacza, że dane nie mogą być opublikowane ze względu na konieczność zachowania tajemnicy statystycznej w rozumieniu ustawy o statystyce publicznej.  
*data may not be published due to the necessity of maintaining statistical confidentiality in accordance with the Law on Public Statistics.*
- „W tym” - oznacza, że nie podaje się wszystkich składników sumy.  
„Of which” - *indicates that not all elements of the sum are given.*

#### Skrót

##### *Abbreviation*

tys.

*thous.*

mln

zł

*zl*

PKD

*PKD*

#### Pełna nazwa

##### *Full name*

= tysiąc

= *thousand*

= milion

= *million*

= złoty

= *zloty*

= Polska Klasyfikacja Działalności

= *Polish Classification of Activities*

**Przy publikowaniu danych GUS prosimy o podanie źródła.**

*When publishing CSO data please indicate source.*

Opracowanie publikacji      GUS, Departament Przedsiębiorstw  
*Preparation of the publication*      *CSO, Business Division*

kierujący      Katarzyna Walkowska –Dyrektor Departamentu  
*supervisor*      *Director of the Division*

zespół:      Jacek Kotowski, Urszula Matula, Wiesław Wopiński  
*team*

ISSN 1506-6673

**Publikacja dostępna w Internecie**      **[www.stat.gov.pl](http://www.stat.gov.pl)**  
***Publication available on the Internet***      **[www.stat.gov.pl](http://www.stat.gov.pl)**

## **PRZEDMOWA**

W niniejszej publikacji przedstawiono przebieg procesu prywatyzacji przedsiębiorstw państwowych w Polsce w latach 1990-2009. Zawiera ona informacje o zakresie, dynamice i efektach gospodarczych przekształceń własnościowych oraz o sytuacji prawnej i ekonomicznej przedsiębiorstw państwowych.

Publikację opracowano na podstawie informacji o procesach prywatyzacyjnych pochodzących z baz danych Ministerstwa Skarbu Państwa, Agencji Nieruchomości Rolnych, Głównego Urzędu Statystycznego oraz jednostek organizacyjnych pełniących funkcje założycielskie dla przedsiębiorstw państwowych. Wykorzystano w niej też dane uzyskane z prowadzonych przez GUS badań bieżących wyników finansowych i nakładów na środki trwałe przedsiębiorstw.

Dyrektor  
Departamentu Przedsiębiorstw

Katarzyna Walkowska

Warszawa, maj 2009 r.

## ***PREFACE***

*This publication presents the course of the process of privatisation of state owned enterprises in Poland in the years 1990-2009. It contains information on the scope, dynamics and effects of ownership transformations, as well as the legal and economic situation of state owned enterprises.*

*The publication was developed on the basis of information on the privatisation processes coming from the databases of the Ministry of State Treasury, the Agricultural Property Agency, the Central Statistical Office and organisational units fulfilling foundation functions for state owned enterprises. There are also used data from surveys on current financial results and fixed capital formation of enterprises carried out by the GUS.*

*Director  
of Business Division*

*Katarzyna Walkowska*

*Warsaw, May 2010*

# SPIS TREŚCI

## CONTENTS

	Strona <i>Page</i>
Przedmowa . . . . . <i>Preface</i>	3
Zestawienie skrótów i pełnych nazw według PKD 2007 stosowanych w publikacji . . . . . <i>List of abbreviations and complete names acc. to the Nace Rev. 2 used in the publication</i>	11
Uwagi metodyczne. . . . . <i>Methodological notes</i>	13
1. Uwagi ogólne . . . . . <i>1. General notes</i>	13
2. Zakres podmiotowy i przedmiotowy badania . . . . . <i>2. Scope and contents of the survey</i>	13
3. Podstawowe pojęcia i wskaźniki ekonomiczne stosowane w publikacji <i>3. Main definitions and economic indicators used in the publication</i>	15
Uwagi analityczne. . . . . <i>Analytical notes</i>	23
1. Podstawy prawne i kierunki przekształceń własnościowych przedsiębiorstw państwowych . . . . . <i>1. Legal basis and directions of ownership transformations of state owned enterprises</i>	23
2. Przebieg procesu prywatyzacji w latach 1990-2009 . . . . . <i>2. Course of the privatisation process in the years 1990-2009</i>	27
2.1. Komercjalizacja przedsiębiorstw państwowych . . . . . <i>2.1. Commercialisation of state owned enterprises</i>	28
2.2. Prywatyzacja pośrednia (kapitałowa) . . . . . <i>2.2. Indirect (capital) privatisation</i>	31
2.3. Obejmowanie akcji w podwyższonym kapitale zakładowym jednoosobowych spółek Skarbu Państwa . . . . . <i>2.3. Taking up shares in higher founder's capital sole-shareholders company of the State Treasury</i>	34
2.4. Program narodowych funduszy inwestycyjnych . . . . . <i>2.4. National investment funds Programme</i>	35

2.5. Prywatyzacja bezpośrednia . . . . .	37
2.5. <i>Direct privatisation</i>	
2.6. Likwidacja przedsiębiorstw państwowych . . . . .	39
2.6. <i>Liquidation of state owned enterprises</i>	
2.7. Spółki powstałe na bazie majątku sprywatyzowanych bezpośrednio i zlikwidowanych przedsiębiorstw państwowych . . . . .	40
2.7. <i>Companies established on the basis of the assets of directly privatised and liquidated state owned enterprises</i>	
2.8. Przekształcenia własnościowe nieruchomości rolnych . . . . .	42
2.8. <i>Ownership transformations of agricultural properties</i>	
3. Przedsiębiorstwa państwowe w końcu 2009 r. . . . .	45
3. <i>State owned enterprises at the end of 2009</i>	

## **TABLICE**

### **TABLES**

	<u>Numer Number</u>	<u>Strona Page</u>
Efekty procesu przekształceń własnościowych przedsiębiorstw państwowych do 2009 r. . . . .	1	48
<i>Effects of the ownership transformation process of state owned enterprises until 2009</i>		
Przedsiębiorstwa państwowe objęte procesem przekształceń własnościowych do 31 XII 2009 r. według sekcji i działów PKD . . . . .	2	49
<i>State owned enterprises included in the process of ownership transformations until 31 Dec. 2009 by Nace Rev. 2 sections and divisions</i>		
Przedsiębiorstwa państwowe objęte procesem przekształceń własnościowych do 31 XII 2009 r. według województw . . . . .	3	50
<i>State owned enterprises included in the process of ownership transformations until 31 Dec. 2009 by voivodship</i>		
Spółki powstałe w latach 1990-2009 w wyniku komercjalizacji przedsiębiorstw państwowych i wykreślone z Krajowego Rejestru Sądowego według sekcji i działów PKD. . . . .	4	51
<i>Companies established in the years 1990-2009 as a result of commercialisation of state owned enterprises and deleted from National Court Register by Nace Rev. 2 sections and divisions</i>		
Spółki powstałe w latach 1990-2009 w wyniku komercjalizacji przedsiębiorstw państwowych i wykreślone z Krajowego Rejestru Sądowego według województw. . . . .	5	52
<i>Companies established in the years 1990-2009 as a result of commercialisation of state owned enterprises and deleted from</i>		

*National Court Register by voivodship*

Spółki powstałe w latach 1990-2009 w wyniku komercjalizacji przedsiębiorstw państwowych i działające w niezmienniej strukturze według sekcji i działów PKD. ....	6	53
<i>Companies established in the years 1990-2009 as a result of commercialisation of state owned enterprises and operating in unchanged structure by Nace Rev. 2 sections and divisions</i>		
Spółki powstałe w latach 1990-2009 w wyniku komercjalizacji przedsiębiorstw państwowych i działające w niezmienniej strukturze według województw .....	7	54
<i>Companies established in the years 1990-2009 as a result of commercialisation of state owned enterprises and operating in unchanged structure by voivodship</i>		
Przedsiębiorstwa państwowe sprywatyzowane bezpośrednio i zlikwidowane do 31 XII 2009 r. według sekcji i działów PKD .....	8	55
<i>State owned enterprises privatised directly and liquidated until 31 Dec. 2009 by Nace Rev. 2 sections and divisions</i>		
Przedsiębiorstwa państwowe sprywatyzowane bezpośrednio i zlikwidowane do 31 XII 2009 r. według województw .....	9	56
<i>State owned enterprises privatised directly and liquidated until 31 Dec. 2009 by voivodship</i>		
Spółki powstałe na bazie majątku przedsiębiorstw państwowych sprywatyzowanych bezpośrednio i zlikwidowanych do 31 XII 2009 r. według sekcji i działów PKD .....	10	57
<i>Companies established on the basis of the assets of state owned enterprises privatised directly and liquidated until 31 Dec. 2009 by Nace Rev. 2 sections and divisions</i>		
Spółki powstałe na bazie majątku przedsiębiorstw państwowych sprywatyzowanych bezpośrednio i zlikwidowanych do 31 XII 2009 r. według województw .....	11	58
<i>Companies established on the basis of the assets of state owned enterprises privatised directly and liquidated until 31 Dec. 2009 by voivodship</i>		
Trwałe rozdysponowanie gruntów przejętych przez Agencję Nieruchomości Rolnych .....	12	59
<i>Permanent distribution of land taken over by the Agricultural Property Agency</i>		
Kierunki zagospodarowania gruntów wchodzących w skład Zasobu Własności Rolnej Skarbu Państwa .....	13	60
<i>Directions of development of land belonging into the of the Agricultural Property Stock of the State Treasury</i>		
Pracujący w podmiotach gospodarczych objętych procesem prywatyzacji	14	61



według sekcji PKD .....		
<i>Persons employed in economic entities included in the process of privatisation by Nace Rev. 2 sections</i>		
Struktura podmiotów objętych procesem prywatyzacji według liczby pracujących .....	15	62
<i>Structure of entities included in the process of privatisation by number of persons employed</i>		
Przychody i koszty w 2009 r. w podmiotach gospodarczych objętych procesem prywatyzacji .....	16	63
<i>Revenues and costs in 2009 in economic entities included in the process of privatisation</i>		
Wyniki finansowe oraz obciążenia wyniku w 2009 r. w podmiotach gospodarczych objętych procesem prywatyzacji .....	17	64
<i>Financial results and encumbrances on financial result in 2009 in economic entities included in the process of privatisation</i>		
Podmioty gospodarcze objęte procesem prywatyzacji według wyniku finansowego osiągniętego w 2009 r. ....	18	65
<i>Economic entities included in the process of privatisation by financial result achieved in 2009</i>		
Relacje ekonomiczne w podmiotach gospodarczych objętych procesem prywatyzacji w 2009 r. ....	19	66
<i>Economic indices in economic entities included in the process of privatisation in 2009</i>		
Aktywa obrotowe i zobowiązania w podmiotach gospodarczych objętych procesem prywatyzacji .....	20	67
<i>Current assets and liabilities in economic entities included in the process of privatisation</i>		
Przedsiębiorstwa państwowe według stanu prawno-organizacyjnego oraz sekcji i działów PKD .....	21	68
<i>State owned enterprises by legal and organisational status and Nace Rev. 2 sections and divisions</i>		
Przedsiębiorstwa państwowe według stanu prawno-organizacyjnego oraz województw .....	22	69
<i>State owned enterprises by legal and organisational status and voivodship</i>		
Struktura przedsiębiorstw państwowych według liczby pracujących oraz sekcji PKD .....	23	70
<i>Structure of state owned enterprises by number of persons employed and Nace Rev. 2 sections</i>		
Przychody i koszty w przedsiębiorstwach państwowych w 2009 r. według sekcji PKD. ....	24	71

<i>Revenues and costs in state owned enterprises in 2009 by Nace Rev. 2 sections</i>		
Wyniki finansowe oraz obciążenia wyniku w przedsiębiorstwach państwowych w 2009 r. według sekcji PKD . . . . .	25	72
<i>Financial results and encumbrances on financial result in state owned enterprises in 2009 by Nace Rev. 2 sections</i>		
Struktura przedsiębiorstw państwowych według wyniku finansowego osiągniętego w 2009 r. oraz sekcji PKD . . . . .	26	73
<i>Structure of state owned enterprises by financial result achieved in 2009 and Nace Rev. 2 sections</i>		
Relacje ekonomiczne w przedsiębiorstwach państwowych w 2009 r. według sekcji PKD . . . . .	27	74
<i>Economic indices in state owned enterprises in 2009 by Nace Rev. 2 sections</i>		
Aktywa obrotowe i zobowiązania w przedsiębiorstwach państwowych według sekcji PKD . . . . .	28	75
<i>Current assets and liabilities in state owned enterprises by Nace Rev. 2 sections</i>		

## WYKRESY GRAPHS

	Numer Number	Strona Page
Przedsiębiorstwa państwowe objęte procesem przekształceń własnościowych w latach 1990-2009 . . . . .	1	27
<i>State owned enterprises included in the ownership transformations process in the years 1990-2009</i>		
Przedsiębiorstwa państwowe skomercjalizowane w latach 1990-2009 . . . .	2	29
<i>State owned enterprises commercialised in the years 1990-2009</i>		
Wskaźnik rentowności obrotu brutto dla jednoosobowych spółek Skarbu Państwa w latach 1993-2009 . . . . .	3	30
<i>Profitability rate of gross turnover for sole-shareholder companies of the State Treasury in the years 1993-2009</i>		
Spółki sprywatyzowane pośrednio w latach 1990-2009 . . . . .	4	31
<i>Companies privatised indirectly in the years 1990-2009</i>		
Wskaźnik rentowności obrotu brutto dla spółek sprywatyzowanych pośrednio w latach 1993-2009 . . . . .	5	33
<i>Profitability rate of gross turnover for companies privatised indirectly in the years 1993-2009</i>		

Wskaźnik rentowności obrotu brutto dla spółek NFI w latach 1997-2009 . <i>Profitability rate of gross turnover for national investment funds companies in the years 1997-2009</i>	6	36
Przedsiębiorstwa państwowe objęte prywatyzacją bezpośrednią i sprywatyzowane w latach 1990-2009 ..... <i>State owned enterprises included in direct privatisation and privatised in the years 1990-2009</i>	7	37
Przedsiębiorstwa państwowe poddane likwidacji i zlikwidowane w latach 1990-2009 ..... <i>State owned enterprises being subject to liquidation procedure and liquidated in the years 1990-2009</i>	8	39
Wskaźnik rentowności obrotu brutto dla spółek powstałych z wniesienia majątku przedsiębiorstw państwowych w latach 1993-2009 ..... <i>Profitability rate of gross turnover for companies established by transfer of assets of state owned enterprises in the years 1993-2009</i>	9	41
Wskaźnik rentowności obrotu brutto dla spółek pracowniczych w latach 1993-2009 ..... <i>Profitability rate of gross turnover for employee-owned companies in the years 1993-2009</i>	10	42
Zagospodarowanie gruntów Zasobu Własności Rolnej Skarbu Państwa . . . <i>Management of land of the Agricultural Property Stock of the State Treasury</i>	11	43
Trwałe zagospodarowanie gruntów włączonych do Zasobu WRSP ..... <i>Permanent management of the land included in the Agricultural Property Stock of the State Treasury</i>	12	44

**ZESTAWIENIE SKRÓTÓW I PEŁNYCH NAZW WEDŁUG PKD 2007  
STOSOWANYCH W PUBLIKACJI**  
*ABBREVIATIONS AND COMPLETE NAMES ACCORDING TO NACE REV. 2  
USED IN THIS PUBLICATION*

<b>skrót</b> <i>abbreviation</i>	<b>pełna nazwa</b> <i>full name</i>
	<b>sekcje PKD</b> <i>sections of the NACE</i>
Wytwarzanie i zaopatrywanie w energię elektryczną, gaz, parę wodną i gorącą wodę <i>Electricity, gas, steam and air conditioning supply</i>	Wytwarzanie i zaopatrywanie w energię elektryczną, gaz, parę wodną, gorącą wodę i powietrze do układów klimatyzacyjnych <i>Electricity, gas, steam and air conditioning supply</i>
Dostawa wody; gospodarowanie ściekami i odpadami; rekultywacja <i>Water supply; sewerage, waste management and remediation activities</i>	Dostawa wody; gospodarowanie ściekami i odpadami oraz działalność związana z rekultywacją <i>Water supply; sewerage, waste management and remediation activities</i>
Handel; naprawa pojazdów samochodowych <i>Trade; repair of motor vehicles</i>	Handel hurtowy i detaliczny; naprawa pojazdów samochodowych, włączając motocykle <i>Wholesale and retail trade; repair of motor vehicles and motorcycles</i>
	<b>działy</b> <i>divisions</i>
Produkcja skór i wyrobów skórzanych <i>Manufacture of leather and related products</i>	Produkcja skór i wyrobów ze skór wyprawionych <i>Manufacture of leather and related products</i>
Produkcja wyrobów z drewna, korka, słomy i wikliny <i>Manufacture of products of wood, cork, straw and wicker</i>	Produkcja wyrobów z drewna oraz korka, z wyłączeniem mebli; produkcja wyrobów ze słomy i materiałów używanych do wyplatania <i>Manufacture of wood and of products of wood and cork, except furniture; manufacture of articles of straw and plaiting materials</i>
Produkcja koksu i produktów rafinacji ropy naftowej <i>Manufacture of coke and refined petroleum products</i>	Wytwarzanie i przetwarzanie koksu i produktów rafinacji ropy naftowej <i>Manufacture of coke and refined petroleum products</i>

Produkcja wyrobów farmaceutycznych	Produkcja podstawowych substancji farmaceutycznych oraz leków i pozostałych wyrobów farmaceutycznych
<i>Manufacture of pharmaceutical products</i>	<i>Manufacture of basic pharmaceutical products and pharmaceutical preparations</i>
Produkcja wyrobów z metali	Produkcja metalowych wyrobów gotowych, z wyłączeniem maszyn i urządzeń
<i>Manufacture of metal products</i>	<i>Manufacture of fabricated metal products, except machinery and equipment</i>
Produkcja maszyn i urządzeń	Produkcja maszyn i urządzeń, gdzie indziej niesklasyfikowana
<i>Manufacture of machinery and equipment n.e.c.</i>	<i>Manufacture of machinery and equipment n.e.c.</i>
Produkcja pojazdów samochodowych, przyczep i naczep	Produkcja pojazdów samochodowych, przyczep i naczep z wyłączeniem motocykli
<i>Manufacture of motor vehicles, trailers and semi-trailers</i>	<i>Manufacture of motor vehicles, trailers and semi-trailers</i>

Ileokroć w publikacji jest mowa o przemyśle, dotyczy to czterech sekcji PKD: „górnictwo i wydobywanie”, „przetwórstwo przemysłowe”, „wytwarzanie i zaopatrywanie w energię elektryczną, gaz, parę wodną i gorącą wodę” i „dostawa wody; gospodarowanie ściekami i odpadami; rekultywacja”.

*Whenever the publication refers to the industry, it concerns four sections of NACE: „mining and quarrying”, „manufacturing” , “electricity, gas, steam and air conditioning supply” and “water supply; sewerage, waste management and remediation activities”.*

# UWAGI METODYCZNE

## 1. Uwagi ogólne

Badanie prywatyzacji przedsiębiorstw państwowych obejmuje wszystkie podmioty, których działanie reguluje ustawa z dnia 25 września 1981 r. o przedsiębiorstwach państwowych.

**Źródłem danych** o prywatyzacji przedsiębiorstw państwowych do końca 2003 r. była sprawozdawczość statystyczna GUS, prowadzona na formularzach o symbolu „Pr”. Dostarczała ona informacji o:

- prywatyzacji bezpośredniej lub likwidacji przedsiębiorstw państwowych z przyczyn ekonomicznych oraz sposobie rozdysponowania ich mienia, wartości majątku i nabywcach tego mienia,
- powstaniu spółek z wyłącznym lub częściowym udziałem Skarbu Państwa w wyniku przekształcenia albo prywatyzacji bezpośredniej przedsiębiorstw państwowych,
- aktualnej strukturze własnościowej kapitału spółek powstałych w wyniku przekształceń własnościowych przedsiębiorstw państwowych.

Począwszy od 2004 r. dane o przebiegu prywatyzacji pośredniej, bezpośredniej oraz Programu narodowych funduszy inwestycyjnych pozyskiwane są przez GUS z systemu informacyjnego Ministerstwa Skarbu Państwa.

Informacje o stanie prawno-organizacyjnym przedsiębiorstw państwowych i jego zmianach przygotowujących do prywatyzacji pozyskiwane są z państwowych jednostek organizacyjnych pełniących funkcje założycielskie dla tych przedsiębiorstw.

Dane o przekształceniach własnościowych nieruchomości rolnych Skarbu Państwa prezentowane są w oparciu o informacje uzyskiwane przez GUS z Agencji Nieruchomości Rolnych.

## 2. Zakres podmiotowy i przedmiotowy badania

**Zaprezentowana w niniejszym opracowaniu zbiorowość podmiotów gospodarczych to:**

- przedsiębiorstwa państwowe istniejące w końcu 2009 r.,
- przedsiębiorstwa państwowe objęte prywatyzacją do 31 grudnia 2009 r.,

– spółki handlowe powstałe w wyniku tego procesu.

**Przedsiębiorstwa państwowe objęte prywatyzacją** to zarówno te podmioty, które rozpoczęły procedurę przekształceń, jak również jednostki już skomercjalizowane czy sprywatyzowane bezpośrednio, bądź też zlikwidowane. Do grupy tej zalicza się również państwowe przedsiębiorstwa gospodarki rolnej (ppgr) przejęte przez Agencję Nieruchomości Rolnych. Przedsiębiorstwa objęte prywatyzacją sklasyfikowane zostały według obranej drogi prywatyzacji i sposobu jej realizacji. Są to więc:

- 1) przedsiębiorstwa państwowe przekształcone w jednoosobowe spółki Skarbu Państwa,
- 2) przedsiębiorstwa państwowe przekształcone w spółki z udziałem wierzycieli w wyniku komercjalizacji z konwersją wierzytelności (do 2004 r.),
- 3) przedsiębiorstwa sprywatyzowane metodą bezpośrednią, jak również znajdujące się w prywatyzacji bezpośredniej (w stosunku do których wydano decyzję o prywatyzacji bezpośredniej) oraz przedsiębiorstwa zlikwidowane z mocy ustawy z dnia 13 lipca 1990 r. o prywatyzacji przedsiębiorstw państwowych (art. 37); od 1997 r. do jednostek tych nie zalicza się podmiotów, które po rozpoczęciu prywatyzacji ogłosiły upadłość lub uchyliły postępowanie upadłościowe,
- 4) przedsiębiorstwa państwowe zlikwidowane z przyczyn ekonomicznych, w oparciu o ustawę o przedsiębiorstwach państwowych, jak również znajdujące się w stanie likwidacji,
- 5) zlikwidowane i przejęte do Zasobu Własności Rolnej Skarbu Państwa państwowe przedsiębiorstwa gospodarki rolnej.

**Spółki handlowe powstałe w procesie prywatyzacji to:**

- 1) jednoosobowe spółki Skarbu Państwa utworzone drogą przekształcenia (komercjalizacji) przedsiębiorstw państwowych,
- 2) spółki z udziałem wierzycieli powstałe w wyniku komercjalizacji z konwersją wierzytelności,
- 3) spółki uczestniczące w Programie NFI,
- 4) spółki sprywatyzowane pośrednio (kapitałowo) – powstałe w wyniku sprzedaży akcji lub udziałów Skarbu Państwa w spółkach jednoosobowych,
- 5) spółki prywatyzowane poprzez obejmowanie akcji w podwyższonym kapitale zakładowym jednoosobowych spółek Skarbu Państwa,
- 6) spółki z udziałem Skarbu Państwa, do których wniesiono majątek przedsiębiorstw państwowych sprywatyzowanych bezpośrednio lub zlikwidowanych,

7) spółki pracownicze, powstałe w celu przejęcia w odpłatne użytkowanie, poprzez leasing, majątku sprywatyzowanych bezpośrednio lub zlikwidowanych przedsiębiorstw państwowych.

**Dane o przedsiębiorstwach państwowych**, zamieszczone w tabl. 23-28 dotyczą przedsiębiorstw aktywnych, tj. tych, które prowadziły działalność gospodarczą w końcu 2009 r. Liczbę przedsiębiorstw państwowych podano na podstawie Wykazu Przedsiębiorstw Państwowych sporządzanego przez państwowe jednostki organizacyjne pełniące funkcje założycielskie dla przedsiębiorstw państwowych.

### 3. Podstawowe pojęcia i wskaźniki ekonomiczne stosowane w publikacji

**Dane o pracujących** obejmują informacje o:

- osobach zatrudnionych na podstawie stosunku pracy (umowy o pracę, powołania, wyboru lub mianowania), tj. osobach zatrudnionych w pełnym i niepełnym wymiarze czasu pracy,
- pracodawcach i pracujących na własny rachunek, właścicielach i współwłaścicielach jednostek prowadzących działalność gospodarczą łącznie z bezpłatnie pomagającymi członkami rodzin, z wyłączeniem wspólników spółek kapitałowych, którzy nie pracują w spółce,
- agentach (łącznie z pomagającymi członkami ich rodzin oraz osobami zatrudnionymi przez agentów),
- osobach wykonujących pracę nakładczą,
- członkach rolniczych spółdzielni produkcyjnych oraz powstałych na ich bazie spółdzielni o innym profilu produkcyjnym, które funkcjonują w oparciu o prawo spółdzielcze.

Do pracujących zalicza się ponadto osoby wykonujące pracę za granicą (na rzecz jednostek krajowych, w których zostały zatrudnione), niezależnie od czasu trwania tego zatrudnienia.

**Dane o wynikach finansowych** obserwowanej zbiorowości (tabl. 16-20, 24-28) dotyczą podmiotów, w których liczba pracujących przekracza 9 osób, prowadzących księgi rachunkowe i zobowiązanych do sporządzania statystycznego sprawozdania F-01/I-01 o przychodach, kosztach i wyniku finansowym.

**Przychody z całokształtu działalności** obejmują:

- **przychody netto ze sprzedaży** w kraju i na eksport wytworzonych przez jednostkę produktów (wyrobów gotowych, półfabrykatów i usług) oraz opakowań, wyposażenia i usług obcych, jeżeli są one fakturowane odbiorcom łącznie z produktami,



- **przychody netto ze sprzedaży towarów i materiałów**, tj. nabytych w celu sprzedaży w stanie nieprzetworzonym rzeczowych aktywów obrotowych oraz produktów wytworzonych przez jednostkę, jeśli sprzedawane są one w sieci własnych sklepów obok towarów obcej produkcji,
- **pozostałe przychody operacyjne**, tj. przychody związane pośrednio z działalnością operacyjną podmiotu, a w szczególności: zysk ze zbycia niefinansowych aktywów trwałych (środków trwałych, środków trwałych w budowie, wartości niematerialnych i prawnych, inwestycji w nieruchomości i prawa), otrzymane nieodpłatnie, w tym w drodze darowizny, aktywa (środki pieniężne), odszkodowania, rozwiązane rezerwy, korekty odpisów aktualizujących wartość aktywów niefinansowych, przychody z działalności socjalnej, przychody z najmu lub dzierżawy środków trwałych albo inwestycji w nieruchomości i prawa,
- **przychody finansowe**, tj. kwoty należne z tytułu dywidend i udziałów w zysku, odsetki od udzielanych pożyczek, odsetki od lokat terminowych, odsetki za zwłokę, zysk ze zbycia inwestycji (sprzedaży), zmniejszenia odpisów aktualizacyjnych wartości inwestycji wobec całkowitego lub częściowego ustania przyczyn powodujących trwałą utratę ich wartości, nadwyżkę dodatnich różnic kursowych nad ujemnymi.

**Koszty uzyskania przychodów z całokształtu działalności** obejmują:

- **koszt własny sprzedanych produktów, towarów i materiałów** związany z podstawową działalnością operacyjną, do którego zaliczono wartość sprzedanych towarów i materiałów oraz koszty ogółem (koszty działalności operacyjnej) pomniejszone o koszt wytworzenia świadczeń na własne potrzeby jednostki skorygowane o zmianę stanu produktów,
- **pozostałe koszty operacyjne**, tj. koszty związane pośrednio z działalnością operacyjną jednostki, a w szczególności: stratę ze zbycia niefinansowych aktywów trwałych i środków trwałych w budowie, nieplanowane odpisy amortyzacyjne (odpisy z tytułu trwałej utraty wartości) poniesione kary, grzywny, odszkodowania, odpisane w części lub całość wierzytelności w związku z postępowaniem upadłościowym, układowym i naprawczym, utworzone rezerwy na pewne lub o dużym stopniu prawdopodobieństwa przyszłe zobowiązanie (straty z transakcji gospodarczych w toku), odpisy aktualizujące wartość aktywów niefinansowych, koszty utrzymania obiektów działalności socjalnej, darowizny lub nieodpłatnie przekazane aktywa trwałe,
- **koszty finansowe**, tj. m.in. odsetki od zaciągniętych kredytów i pożyczek, odsetki za zwłokę, stratę ze zbycia inwestycji, odsetki i dyskonto od wyemitowanych obligacji, odpisy

z tytułu aktualizacji wartości inwestycji, nadwyżkę ujemnych różnic kursowych nad dodatnimi.

**Wynik finansowy brutto** (zysk lub strata) jest to wynik na działalności gospodarczej, skorygowany o wynik zdarzeń nadzwyczajnych.

**Wynik finansowy na działalności gospodarczej** jest sumą wyników finansowych: na sprzedaży produktów, towarów i materiałów, na pozostałej działalności operacyjnej oraz na operacjach finansowych.

**Wynik finansowy netto** (zysk lub strata) jest to wynik finansowy brutto pomniejszony o obowiązkowe obciążenia, tj. o podatek dochodowy oraz płatności z nim zrównane na podstawie odrębnych przepisów.

**Wskaźnik poziomu kosztów z całokształtu działalności** jest to relacja kosztów uzyskania przychodów z całokształtu działalności do przychodów z całokształtu działalności.

**Wskaźnik rentowności obrotu brutto** jest to relacja wyniku finansowego brutto do przychodów z całokształtu działalności.

**Wskaźnik rentowności obrotu netto** jest to relacja wyniku finansowego netto do przychodów z całokształtu działalności.

**Wskaźnik płynności finansowej I stopnia** jest to relacja inwestycji krótkoterminowych do zobowiązań krótkoterminowych (bez funduszy specjalnych).

**Aktywa obrotowe** są częścią kontrolowanych przez jednostkę zasobów majątkowych wykorzystywanych w działalności operacyjnej o wiarygodnie określonej wartości, powstałych w wyniku przeszłych zdarzeń, które spowodują w przyszłości wpływ do jednostki korzyści ekonomicznych. Obejmują one zapasy (rzeczowe aktywa obrotowe) oraz krótkoterminowe: należności, inwestycje oraz rozliczenia międzyokresowe.

**Zobowiązania** są wynikającym z przeszłych zdarzeń obowiązkiem wykonania świadczeń o wiarygodnie określonej wartości, które powodują wykorzystanie już posiadanych lub przyszłych aktywów jednostki.

**W związku z elektronicznym naliczaniem tablic, w niektórych przypadkach sumy składników mogą się różnić nieznacznie od podanych wielkości „ogółem”.**

## **METHODOLOGICAL NOTES**

### **1. General notes**

*The survey of privatisation of state owned enterprises includes all entities, the operation of which is regulated by the Law dated 25 September 1981 on state owned enterprises.*

***The source of data** on privatisation of state owned enterprises up to the end of 2003 was statistical reporting of the CSO conducted on forms „Pr”.*

*It provides information on:*

- direct privatisation or the liquidation of state owned enterprises due to economic reasons and distribution of their property, value of assets and purchasers of this property,*
- establishment of companies with sole or partial State Treasury participation due to the transformation or direct privatisation of state owned enterprises,*
- current ownership structure of the capital of companies established as a result of ownership transformations of state owned enterprises.*

*Since 2004, data on the process of direct, indirect privatisation and the national investment fund Programme are derived by the CSO from information system of the Ministry of State Treasury.*

*Information on the legal and organisational status of state owned enterprises and its changes preparing for privatisation are obtained for state organisational entities acting as founding bodies for these enterprises.*

*Data on the ownership transformation of agricultural real estate of the State Treasury are presented on the basis of information obtained by the CSO from the Agricultural Property Agency.*

### **2. Scope and contents of the survey**

***The population of economic entities presented in this publication include:***

- state owned enterprises existing at the end of 2009,*
- state owned enterprises included in privatisation up to 31 December 2009,*
- commercial companies established as a result of this process.*

***State owned enterprises included in privatisation*** comprise entities that have begun the procedure of transformations as well as entities already commercialised, privatised or liquidated. This group also includes state farms incorporated by Agricultural Property Agency. The enterprises included in privatisation were classified according to the chosen method of privatisation and its implementation. These are the following:

- 1) state owned enterprises transformed into sole-shareholder companies of the State Treasury,
- 2) state owned enterprises transformed into companies with creditors' participation as a result of commercialisation with debt conversion (up to 2004),
- 3) enterprises privatised by the direct method, and those in direct privatisation (in relation to which the decision on direct privatisation was made) and enterprises liquidated pursuant to the Law dated 13 July 1990 on privatisation of state owned enterprises (Art. 37); since 1997 there are excluded entities that after starting privatisation declared to be insolvent or repealed the bankruptcy proceedings,
- 4) state owned enterprises liquidated due to economic reasons, on the basis of the Law on state owned enterprises, and those subject to liquidation,
- 5) state farms liquidated or incorporated into the Agricultural Property Stock of the State Treasury.

***Commercial companies established in the privatisation process include:***

- 1) sole-shareholder companies of the State Treasury established as a result of the transformation (commercialisation) of state owned enterprises,
- 2) companies with creditors' participation established as a result of commercialisation with debt conversion,
- 3) companies participating in the NIF Programme,
- 4) companies privatised by the indirect (capital) method – established as a result of the sales of the State Treasury shares or holdings in sole-shareholder companies,
- 5) companies privatised by taking up shares in higher founder's capital of sole-shareholder companies of the State Treasury,
- 6) companies with the State Treasury participation, to which assets of directly privatised and liquidated state owned enterprises were transferred,
- 7) employee companies established for taking over the assets of directly privatised and liquidated state owned enterprises for permanent usufruct through leasing.

***Data on state owned enterprises*** included in tables 23-28 concern active enterprises, i.e. those that conducted economic activity at the end of 2009. The number of state owned

enterprises was specified on the basis of the list of State Owned Enterprises prepared by state organisational units acting as founding bodies for state owned enterprises.

### **3. Main definitions and economic indicators used in the publication**

**Data on employed persons** include information on:

- persons hired on the basis of an employment contract (employment agreement, posting, election, or appointment), i.e. persons employed on a full-time and on part-time basis,
- employers and own-account workers, owners and co-owners of the units conducting economic activity (including members of their families contributing for free, excluding partners in companies who do not work in them,
- agents (including contribution family workers and employed by agents),
- outworkers,
- members of agricultural production co-operative law.

Employees include also persons working abroad (for the benefit of domestic units, with which they are employed), irrespective of the duration of such employment.

**Data on the financial results** of the population observed (tables 16-20, 24-28) concern entities with more than 9 persons employed, keeping accounting ledgers and obliged to prepare a statistical report F-01/I-01 on revenues, costs and financial results.

**Revenues from total activity** include:

- **net revenues from sale of products** within country and for export which have been manufactured by the entity (goods, semi-finished goods products and services) and packages, equipment and third party services, if invoiced for consumers including products,
- **net revenues from the sales of goods and materials**, i.e. purchased for re-sale in the unaltered form the tangible current assets and products manufactured by an entity, if they are sold within the chain of own stores next to the products of outside manufacture,
- **other operating revenues**, i.e. revenues indirectly connected with the operational activity of the entity, in particular: profits from the sales of non-financial fixed assets (fixed assets, assets under construction, intangible assets, investments in the real estate and rights), assets (cash) received free of charge, including donated assets, as well as damages, reversed provisions, adjustments of the depreciation value for non-financial assets, income

*from social activities, income from the rent or lease of fixed assets and investments in real estate and rights,*

- **financial revenues**, *i.e. amounts due in respect of dividends and share in profits, interest on loans granted, interest on term deposits, default interest, profit from the sale of investments, reduction of depreciation write-offs relating to investments due to the fact that the reasons resulting in the permanent loss of their value have ceased to exist (whether partially or totally), surplus of foreign exchange gains over losses.*

**Costs of obtaining revenues from total activity** include:

- **the cost of products sold, goods and materials sold** *connected with the basic operational activity, including the value of sold goods and materials and total costs (costs operating activity) decreased by the costs of generating benefits for the entity and corrected by the change in product inventories,*
- **other operating costs**, *i.e. costs indirectly related to operating activity of the entity, and in particular: loss on the sale of the non-financial fixed assets, depreciation of leased or rented fixed assets and assets under construction, unplanned write-offs (write-offs by virtue of permanent loss of value), penalties, fines, indemnities paid, partially or fully written off liabilities related to bankruptcy, composition, restructuring proceedings, provisions made for future certain liabilities or liabilities, which are likely to occur (loss on current business transactions in progress), write-offs updating the value of non-financial assets, costs of maintaining premises required for social activity, donations or fixed assets received free of charge,*
- **financial costs**, *i.e., among others, interest from received bank credits and loans, interest and discount on bonds issued by the entity, default interest, loss on the sale of investments, write-offs updating the value of investment, the surplus of foreign exchange losses over gains.*

**Gross financial result** (profit or loss) *is the financial result on economic activity adjusted by the result of extraordinary events.*

**Result on economic activity** *is the sum of financial results: the sales of products, goods and materials, the result on other operating activity as well as on financial operations.*

**Net financial result** (profit or loss) *is the gross financial result decreased by the obligatory encumbrances, i.e. by income tax and payments equal to it on the basis of separate regulations.*

**Cost level indicator from total activity** is the relation of the costs of obtaining revenues from total activity to the revenues from total activity.

**Profitability rate of gross turnover** is the relation of the gross financial result to the revenues from total activity.

**Profitability rate of net turnover** is the relation of net financial result to the revenues from total activity.

**Liquidity ratio of the first degree** is the relation of the short-term investments to the short-term liabilities (without special funds).

**Current assets** are part of the property controlled and used by the entity in its operating activity whose value has been determined in reliable manner resulting from past events and bound to generate economic benefits to the entity in the future. They include stocks (circulating or current fixed assets), short-term: dues, investments and inter-period settlements.

**Liabilities** are obligations resulting from past events entailing the provision of a consideration whose value has been determined in a reliable manner, which involve the use of an entity current or future assets.

As the tables were calculated electronically, in some cases the total sums of elements may slightly differ from the given “totals”

## **UWAGI ANALITYCZNE**

### **1. Podstawy prawne i kierunki przekształceń własnościowych przedsiębiorstw państwowych**

Prywatyzacja opiera się na następujących aktach prawnych, które wyznaczają jej kierunki i definiują zasady postępowania:

- ustawa z dnia 25 września 1981 r. o przedsiębiorstwach państwowych (Dz. U. z 1991 r. Nr 18, poz. 80 z późniejszymi zmianami),
- ustawa z dnia 13 lipca 1990 r. o prywatyzacji przedsiębiorstw państwowych (Dz. U. z 1990 r. Nr 51, poz. 298 z późniejszymi zmianami),
- ustawa z dnia 30 sierpnia 1996 r. o komercjalizacji i prywatyzacji (Dz. U. z 1996 r. Nr 118, poz. 561 z późniejszymi zmianami), zmieniona ustawą z dnia 12 maja 2006 r. o zmianie ustawy o komercjalizacji i prywatyzacji oraz niektórych innych ustaw (Dz. U. z 2006 r. Nr 107, poz. 721).
- ustawa z dnia 30 kwietnia 1993 r. o narodowych funduszach inwestycyjnych i ich prywatyzacji (Dz. U. z 1993 r. Nr 44, poz. 202 z późniejszymi zmianami),
- ustawa z dnia 19 października 1991 r. o gospodarowaniu nieruchomościami rolnymi Skarbu Państwa (jednolity tekst Dz. U. z 2004 r. Nr 208, poz. 2128).

W oparciu o wymienione akty prawne stosuje się trzy zasadnicze drogi przekształceń własnościowych przedsiębiorstw państwowych:

- komercjalizację przedsiębiorstwa państwowego, tj. przekształcenie w jednoosobową spółkę Skarbu Państwa,
- prywatyzację bezpośrednią,
- likwidację przedsiębiorstwa ze względów ekonomicznych.

Odrębnym procesom podlega majątek byłych państwowych przedsiębiorstw gospodarki rolnej (ppgr), których mienie włączono do Zasobu Własności Rolnej Skarbu Państwa.

Dobór metody przekształceń własnościowych uzależniony jest od wielkości przedsiębiorstwa, rodzaju prowadzonej działalności gospodarczej, jego kondycji ekonomicznej, a także strategicznego znaczenia dla gospodarki państwa. Komercjalizacja stanowi dominującą drogę przekształceń własnościowych dla przedsiębiorstw związanych z górnictwem, przetwórstwem przemysłowym, a także wytwarzaniem i zaopatrywaniem w



energię elektryczną, gaz, wodę. Firmy budowlane, prowadzące działalność w zakresie handlu i napraw oraz transportowe prywatyzowane są głównie drogą bezpośrednią.

**Komercjalizacja** przedsiębiorstwa państwowego polega na przekształceniu go w spółkę akcyjną lub z ograniczoną odpowiedzialnością. Spółka ta wstępuje we wszystkie stosunki prawne, których podmiotem było przedsiębiorstwo państwowe. Komercjalizacja stanowi pierwszy etap na drodze prywatyzacji, która następuje poprzez zbycie akcji lub udziałów Skarbu Państwa (prywatyzacja pośrednia). Skarb Państwa może wnieść akcje lub udziały do agencji, funduszy lub powołanych w tym celu spółek. Od stycznia 2003 r. wraz z wejściem w życie ustawy z dnia 5 grudnia 2002 r. (Dz. U. Nr 171, poz. 1397) jednoosobowe spółki Skarbu Państwa mogą być prywatyzowane poprzez obejmowanie akcji w podwyższonym kapitale zakładowym przez podmioty inne niż Skarb Państwa lub inne niż państwowe osoby prawne.

Komercjalizacji przedsiębiorstwa państwowego dokonuje minister właściwy do spraw Skarbu Państwa na wniosek organu założycielskiego, dyrektora i rady pracowniczej przedsiębiorstwa państwowego lub z własnej inicjatywy. Na podstawie ustawy z dnia 12 maja 2006 r. (Dz. U. Nr 107, poz. 721) istnieje również możliwość dokonania komercjalizacji w celu komunalizacji na uzasadniony wniosek organu wykonawczego jednostki samorządu terytorialnego, lub na wniosek organu wykonawczego związku jednostek samorządu terytorialnego, na obszarze którego znajduje się siedziba tego przedsiębiorstwa. Do 30 kwietnia 2004 r. ustawa o komercjalizacji i prywatyzacji przewidywała także możliwość przekształcenia przedsiębiorstwa państwowego w spółkę z ograniczoną odpowiedzialnością z udziałem wierzycieli obejmujących udziały w spółce w zamian za wierzytelności – tzw. komercjalizacja z konwersją wierzytelności. Z chwilą uzyskania przez Polskę członkostwa w Unii Europejskiej w ramach dostosowania ustaw do prawa unijnego uchylono dział III ustawy o komercjalizacji i prywatyzacji dotyczący komercjalizacji z konwersją wierzytelności (Dz. U. z 2001 r., Nr 63, poz. 637)

**Prywatyzacja pośrednia** (kapitałowa) polega na zbywaniu akcji lub udziałów Skarbu Państwa w jednoosobowych spółkach Skarbu Państwa, dokonywanym w trybie:

- oferty ogłoszonej publicznie,
- przetargu publicznego,
- rokowań podjętych na podstawie publicznego zaproszenia,
- przyjęcia oferty złożonej przez podmiot ogłaszający wezwanie,

– aukcji ogłoszonej publicznie (od 28 lipca 2006 r.).

Rada Ministrów określa w drodze rozporządzenia szczegółowy tryb zbycia akcji oraz warunki, które powinny być spełnione w zakresie zobowiązań inwestycyjnych, związanych z ochroną środowiska oraz ochroną interesów pracowników i innych osób związanych ze spółką. Od 28 lipca 2006 r. Rada Ministrów może wyrazić zgodę na wniesienie akcji należących do Skarbu Państwa do innej jednoosobowej spółki Skarbu Państwa w zamian za objęcie akcji w podwyższonym kapitale zakładowym tej spółki, lub na inny niż przewidziany w ust.1 art. 33 znowelizowanej ustawy o komercjalizacji i prywatyzacji tryb zbywania akcji.

Uprawnionym pracownikom oraz rolnikom i rybakom przysługuje prawo do nieodpłatnego nabycia do 15% akcji spółki należących do Skarbu Państwa.

**Prywatyzacja poprzez obejmowanie akcji w podwyższonym kapitale zakładowym jednoosobowych spółek Skarbu Państwa** powstałych w wyniku komercjalizacji przedsiębiorstw państwowych polega na zbywaniu akcji w drodze subskrypcji prywatnej lub otwartej. Subskrypcja prywatna polega na złożeniu oferty przez spółkę i jej przyjęciu przez oznaczonego adresata, a subskrypcja otwarta na zaoferowaniu akcji w drodze ogłoszenia skierowanego do osób, którym nie służy prawo poboru.

Podwyższenie kapitału zakładowego może nastąpić w drodze emisji nowych akcji lub podwyższenia wartości nominalnej dotychczasowych akcji. Akcje mogą być obejmowane w zamian za wkłady pieniężne lub niepieniężne. Zarząd spółki jest zobowiązany do zgłoszenia podwyższenia kapitału zakładowego do sądu rejestrowego.

Zgodnie z ustawą o komercjalizacji i prywatyzacji, **prywatyzacja bezpośrednia** polega na rozporządzeniu wszystkimi składnikami materialnymi i niematerialnymi majątku prywatyzowanego przedsiębiorstwa państwowego poprzez:

- sprzedaż przedsiębiorstwa,
- wniesienie przedsiębiorstwa do spółki,
- oddanie przedsiębiorstwa do odpłatnego korzystania.

Nabywca lub przejmujący przedsiębiorstwo staje się następcą prawnym prywatyzowanego przedsiębiorstwa, o ile przepisy wymienionej ustawy nie stanowią inaczej. Prywatyzacji bezpośredniej w imieniu Skarbu Państwa dokonuje organ założycielski, który – za zgodą ministra właściwego do spraw Skarbu Państwa – wydaje zarządzenie o prywatyzacji bezpośredniej i ustanawia pełnomocnika do spraw prywatyzacji.

**Sprzedaż przedsiębiorstwa** dokonywana jest w trybie przetargu publicznego lub rokowań podjętych na podstawie publicznego zaproszenia. Stosuje się ją wobec

przedsiębiorstw znajdujących się w słabszej kondycji ekonomicznej i wymagających szybkiego dopływu kapitału oraz dostępu do nowych rynków. Stąd szczególnie ważne są zawarte w umowie sprzedaży zobowiązania kupującego w zakresie przewidywanych inwestycji, ochrony środowiska i dóbr kultury oraz ochrony miejsc pracy.

**Wniesienie mienia przedsiębiorstwa do spółki** następuje w trybie rokowań podjętych na podstawie publicznego zaproszenia. Akcjonariusze inni niż Skarb Państwa powinni wnieść wkłady na pokrycie co najmniej 25% kapitału zakładowego nowo powstałej spółki. W przypadku, gdy oprócz Skarbu Państwa akcjonariuszami spółki są wyłącznie osoby będące w dniu wydania zarządzenia o prywatyzacji pracownikami przedsiębiorstwa państwowego, rolnicy lub rybacy, powinni oni wnieść łącznie wkłady na pokrycie co najmniej 10% kapitału zakładowego. Tę procedurę prywatyzacji bezpośredniej stosuje się wobec przedsiębiorstw wymagających długookresowych działań restrukturyzacyjnych.

**Oddanie przedsiębiorstwa do odpłatnego korzystania** może nastąpić, gdy spełnione są łącznie następujące warunki:

- do spółki przystąpiła ponad połowa ogólnej liczby pracowników przedsiębiorstwa albo łącznej liczby pracowników i uprawnionych rolników lub rybaków;
- akcjonariuszami spółki są wyłącznie osoby fizyczne;
- opłacony kapitał zakładowy spółki nie jest niższy niż 20% wysokości funduszu podstawowego prywatyzowanego przedsiębiorstwa;
- co najmniej 20% akcji zostaje objętych przez osoby niezatrudnione w prywatyzowanym przedsiębiorstwie państwowym.

Metoda ta jest stosowana w przedsiębiorstwach o dobrej kondycji ekonomicznej nie wymagających dużych nakładów inwestycyjnych.

**Likwidacja** z art. 19 ustawy o przedsiębiorstwach państwowych jest procedurą stosowaną w przypadku przedsiębiorstw o złej kondycji ekonomicznej i nie rokujących szans na jej poprawę. Likwidacja przedsiębiorstwa państwowego może nastąpić, jeżeli przedsiębiorstwo prowadzi działalność gospodarczą ze stratą w ciągu kolejnych sześciu miesięcy, z wnioskiem takim zwróci się zarząd komisaryczny lub ponad połowę aktywów przedsiębiorstwa stanowią udziały w spółkach lub obligacje. Decyzję o likwidacji podejmuje organ założycielski z własnej inicjatywy lub na wniosek rady pracowniczej przedsiębiorstwa. Organ założycielski wyznacza też likwidatora przedsiębiorstwa, który zarządzając mieniem przedsiębiorstwa doprowadza do zaspokojenia lub zabezpieczenia roszczeń wierzycieli, a

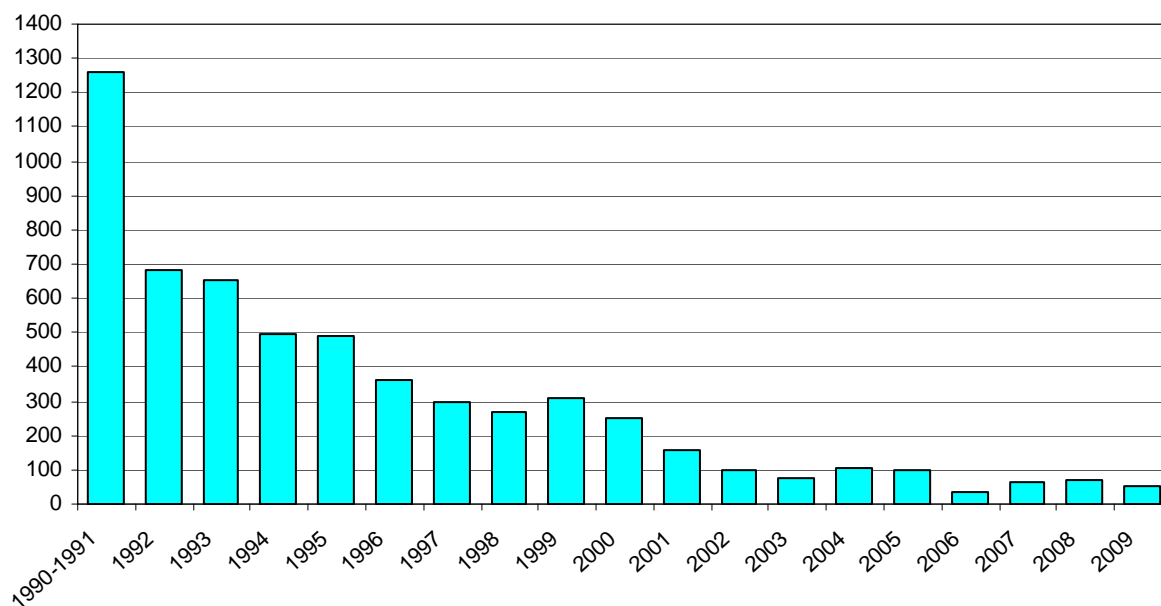
następnie zakończenia działalności przedsiębiorstwa. Likwidacja kończy się wykreśleniem przedsiębiorstwa z rejestru przedsiębiorców.

## 2. Przebieg procesu prywatyzacji w latach 1990-2009

W badanym okresie procesem prywatyzacji objęto 7516 przedsiębiorstw państwowych, z czego 1738 skomercjalizowano, 2191 poddano prywatyzacji bezpośredniej, 1933 postawiono w stan likwidacji z przyczyn ekonomicznych, a 1654 stanowiły zlikwidowane państwowe przedsiębiorstwa gospodarki rolnej, których mienie przejęła Agencja Nieruchomości Rolnych (dawna Agencja Własności Rolnej Skarbu Państwa).

Najwięcej przedsiębiorstw objęto procesem przekształceń własnościowych w początkowym okresie transformacji (1258 przedsiębiorstw w latach 1990-1991 i 1402 w 1992 r.). W następnych latach ich liczba malała aż do 35 w 2006 r. W 2009 r. procesem przekształceń objęto 53 przedsiębiorstwa.

**Wykres 1. Przedsiębiorstwa państwowe objęte procesem przekształceń własnościowych w latach 1990-2009<sup>a</sup>**



<sup>a</sup> Bez państwowych przedsiębiorstw gospodarki rolnej.

Wśród tych przedsiębiorstw dominującą grupę stanowiły podmioty zajmujące się przetwórstwem przemysłowym (43,7%). Znacznie mniej liczebną grupą były przedsiębiorstwa zajmujące się budownictwem (17,3%) oraz handlem i naprawą pojazdów samochodowych (11,6%).

Najwięcej przedsiębiorstw objęto procesem przekształceń własnościowych w województwach: śląskim (822), mazowieckim (707), dolnośląskim (519) i wielkopolskim (503).

**Tabl. 2.1 Struktura przedsiębiorstw państwowych<sup>a</sup> objętych procesem prywatyzacji według dróg prywatyzacji i rodzaju działalności** (stan w dniu 31 XII 2009 r.)

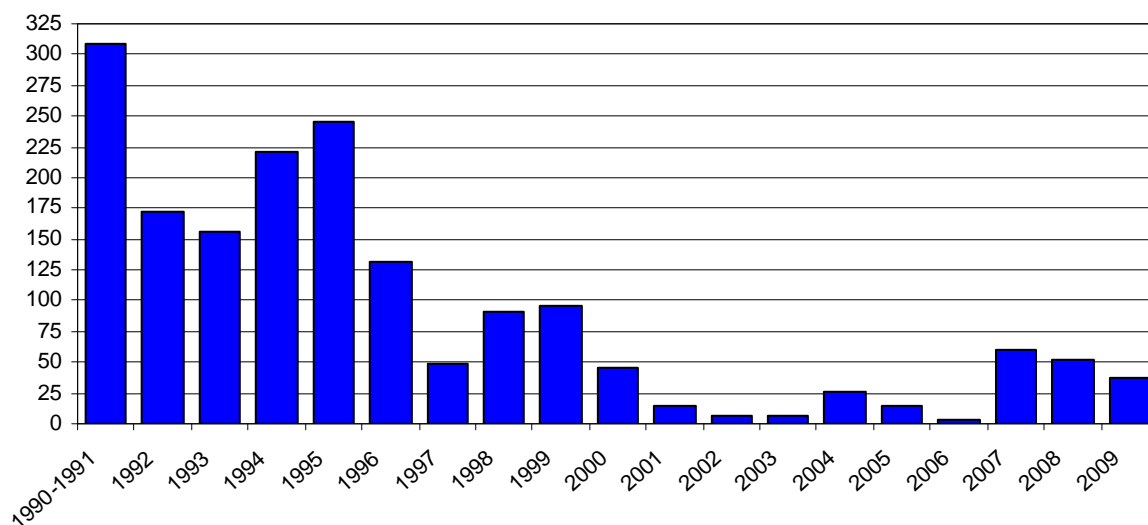
Wyszczególnienie	Ogółem	Skomercjalizowane	Objęte prywatyzacją bezpośrednią	Poddane likwidacji
<b>OGÓŁEM</b>	<b>100,0</b>	<b>29,6</b>	<b>37,4</b>	<b>33,0</b>
w tym:				
Górnictwo i wydobywanie	100,0	61,5	20,7	17,8
Przetwórstwo przemysłowe	100,0	40,9	30,2	28,9
Wytwarzanie i zaopatrywanie w energię elektryczną, gaz, parę wodną i gorącą wodę	100,0	91,0	4,5	4,5
Dostawa wody; gospodarowanie ściekami i odpadami; rekultywacja	100,0	27,5	45,0	27,5
Budownictwo	100,0	15,2	48,4	36,4
Handel; naprawa pojazdów samochodowych	100,0	11,6	52,0	36,4
Transport i gospodarka magazynowa	100,0	24,7	33,4	41,9

<sup>a</sup> Bez państwowych przedsiębiorstw gospodarki rolnej.

## 2.1. Komercjalizacja przedsiębiorstw państwowych

W badanym okresie przekształcono w spółki 1738 przedsiębiorstw państwowych (w tym 37 w 2009 r.). Powstało 1670 jednoosobowych spółek Skarbu Państwa oraz 14 spółek z udziałem wierzycieli, którzy objęli udziały w zamian za wierzytelności. Jednoosobowe spółki Skarbu Państwa powstałe w celu innym niż prywatyzacja tworzone były także na bazie dwóch lub więcej przedsiębiorstw państwowych, stąd liczba przedsiębiorstw skomercjalizowanych jest większa od liczby powstałych spółek. Z powstałych jednoosobowych spółek Skarbu Państwa 512 wniesiono do narodowych funduszy inwestycyjnych, 404 sprywatyzowano drogą pośrednią, w tym w 15 spółkach zbyto akcje poprzez nieodpłatne ich przekazanie na rzecz jednostek samorządu terytorialnego lub związku jednostek samorządu terytorialnego (art. 4a ust. 3 ustawy o komercjalizacji i prywatyzacji), a 7 sprywatyzowano poprzez obejmowanie akcji w podwyższonym kapitale zakładowym.

**Wykres 2. Przedsiębiorstwa państwowe skomercjalizowane w latach 1990-2009**



Najwięcej przedsiębiorstw skomercjalizowano w województwach: śląskim (360), mazowieckim (188) i dolnośląskim (182).

Według stanu w dniu 31 XII 2009 r. działalność gospodarczą prowadziło nadal 1235 (73,4%) spośród wszystkich spółek powstałych w wyniku komercjalizacji przedsiębiorstw państwowych. Pozostałe spółki wykreślono z Krajowego Rejestru Sądowego: 18,3% z powodu likwidacji lub upadłości, 8,6% zostało wcześniej wchłoniętych albo przejętych przez inne podmioty gospodarcze.

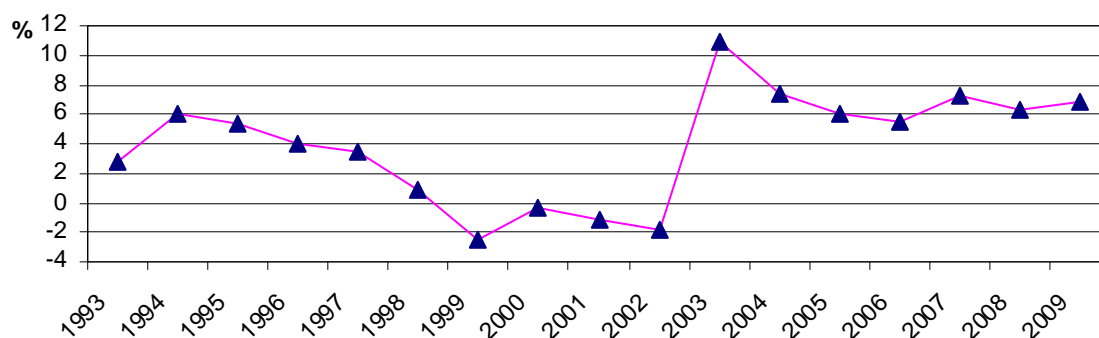
Wśród 416 jednoosobowych spółek Skarbu Państwa, działających od chwili powstania w niezmienionej formie prawnej, w końcu grudnia 2009 r. 37,7% stanowiły podmioty prowadzące działalność związaną z przetwórstwem przemysłowym, w tym głównie produkujące maszyny i urządzenia (6,0% wszystkich jednoosobowych spółek Skarbu Państwa).

W końcu roku jednoosobowe spółki Skarbu Państwa zatrudniały ogółem 253,4 tys. osób, w tym w zakresie transportu i gospodarki magazynowej 116,9 tys. osób (46,1%). Ponad połowę (52,6%) stanowiły podmioty o liczbie pracujących od 100 do 499 osób.

**Tabl. 2.1.1 Struktura jednoosobowych spółek Skarbu Państwa według liczby pracujących** (stan w dniu 31 XII 2009 r.)

Wyszczególnienie	Udział procentowy spółek o liczbie pracujących						
	Ogółem	do 49 osób	50-99	100-249	250-499	500-999	1000 osób i więcej
<b>OGÓŁEM</b>	<b>100,0</b>	<b>20,1</b>	<b>14,6</b>	<b>33,6</b>	<b>19,0</b>	<b>6,9</b>	<b>5,8</b>
w tym:							
Górnictwo i wydobywanie	100,0	12,5	–	25,0	12,5	12,5	37,5
Przetwórstwo przemysłowe	100,0	12,6	15,0	37,8	18,1	8,6	7,9
Wytwarzanie i zaopatrywanie w energię elektryczną, gaz, parę wodną i gorącą wodę	100,0	–	8,3	41,7	8,3	16,7	25,0
Dostawa wody; gospodarowanie ściekami i odpadami; rekultywacja	100,0	33,3	–	33,3	33,3	–	–
Budownictwo	100,0	29,4	35,3	17,6	5,9	5,9	5,9
Handel; naprawa pojazdów samochodowych	100,0	51,7	31,0	13,8	3,5	–	–
Transport i gospodarka magazynowa	100,0	8,4	6,0	50,6	30,1	3,7	1,2

**Wykres 3. Wskaźnik rentowności obrotu brutto dla jednoosobowych spółek Skarbu Państwa w latach 1993-2009**



W 2009 r. jednoosobowe spółki Skarbu Państwa osiągnęły łączne przychody z całokształtu działalności w wysokości 71404,2 mln zł (80916,9 mln zł w roku 2008) i uzyskały dodatni wynik finansowy brutto i netto – odpowiednio: 4874,2 mln zł i 3763,3 mln zł. Wskaźnik poziomu kosztów zmniejszył się z 93,7% w roku 2008 do 93,2% w 2009 r. Osiągnięte przez nie wskaźniki rentowności obrotu brutto i netto wyniosły odpowiednio 6,8%

i 5,3%: (6,3% i 4,8% w 2008 roku). W porównaniu z rokiem 2008 zmniejszył się udział podmiotów osiągających zysk: 55,6% jednoosobowych spółek Skarbu Państwa wykazało zysk brutto (wobec 66,6% w 2008 r.), a 54,0% zysk netto (65,7% w 2008 r.).

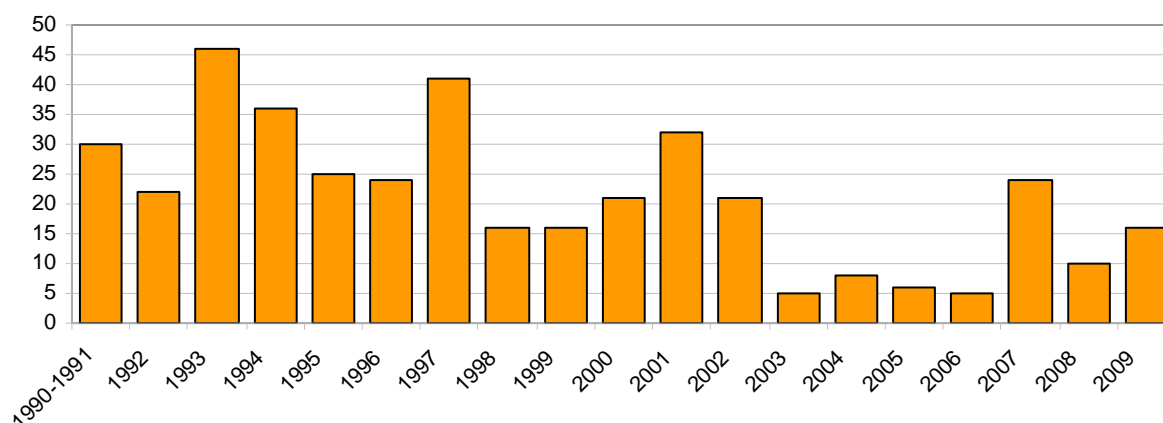
**Tabl. 2.1.2 Relacje ekonomiczne w jednoosobowych spółkach Skarbu Państwa według rodzaju działalności** (stan w dniu 31 XII 2009 r.)

Wyszczególnienie	Wskaźnik w %			
	poziomu kosztów	rentowności obrotu		płynności I stopnia
		brutto	netto	
<b>OGÓŁEM</b>	<b>93,2</b>	<b>6,8</b>	<b>5,3</b>	<b>47,4</b>
w tym:				
Przetwórstwo przemysłowe	98,2	1,8	1,1	24,0
Budownictwo	98,4	1,6	8,5	26,4
Handel; naprawa pojazdów samochodowych	96,2	3,8	2,6	36,0
Transport i gospodarka magazynowa	92,9	7,1	3,5	64,2

## 2.2. Prywatyzacja pośrednia (kapitałowa)

W latach 1990-2009 sprywatyzowano pośrednio 404 jednoosobowe spółki Skarbu Państwa, w tym 15 w trybie nieodpłatnego zbycia akcji na rzecz jednostek samorządu terytorialnego. W 117 spółkach dokonano prywatyzacji z udziałem kapitału zagranicznego. W 2009 r. roku prywatyzowano 16 spółek, w tym 6 w trybie nieodpłatnego zbycia akcji na rzecz jednostek samorządu terytorialnego.

**Wykres 4. Spółki sprywatyzowane pośrednio w latach 1990-2009**





Według danych Ministerstwa Skarbu Państwa przychody z prywatyzacji pośredniej w 2009 roku wyniosły 4793,2 mln zł (1893,0 mln zł w roku 2008).

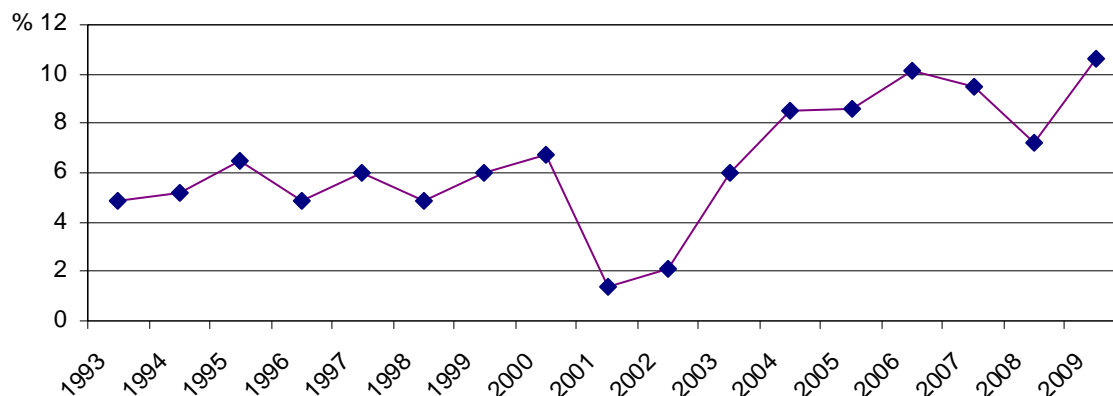
**Tabl. 2.2.1 Struktura spółek sprywatyzowanych pośrednio w latach 1990-2009 według rodzaju działalności**

Wyszczególnienie	Udział procentowy spółek sprywatyzowanych	
	razem	w tym z udziałem kapitału zagranicznego
<b>OGÓŁEM</b>	<b>100,0</b>	<b>100,0</b>
w tym:		
Przetwórstwo przemysłowe	61,6	76,9
w tym:		
produkcja artykułów spożywczych	7,9	0,9
produkcja wyrobów z pozostałych mineralnych surowców niemetalicznych	6,9	12,8
produkcja wyrobów z metali	5,2	3,4
produkcja urządzeń elektrycznych	5,9	6,0
produkcja maszyn i urządzeń	6,4	5,1
Wytwarzanie i zaopatrywanie w energię elektryczną, gaz, parę wodną i gorącą wodę	9,4	8,5
Budownictwo	6,9	2,6
Handel; naprawa pojazdów samochodowych	4,0	1,7
Transport i gospodarka magazynowa	5,0	0,8

W końcu 2009 r. działalność gospodarczą prowadziło 321 spośród powstałych tą drogą spółek (w tym 89 z udziałem inwestorów zagranicznych). W strukturze branżowej 58,6% stanowiły podmioty prowadzące działalność w zakresie przetwórstwa przemysłowego, w tym głównie produkujące wyroby z pozostałych mineralnych surowców niemetalicznych (6,9% ogółu spółek sprywatyzowanych pośrednio) oraz maszyny i urządzenia (6,5%).

Najwięcej spółek sprywatyzowano metodą pośrednią w województwach: mazowieckim (62), śląskim (53) i dolnośląskim (48).

**Wykres 5. Wskaźnik rentowności obrotu brutto dla spółek  
sprywatyzowanych pośrednio w latach 1993-2009**



Spółki prywatyzowane tą drogą wypracowały w 2009 r. dodatni wynik finansowy: brutto wynoszący 17588,0 mln zł (wobec 11161,6 mln zł w 2008 r.) i netto w wysokości 15124,3 mln zł (9115,1 mln w 2008 r.). Przychody z całokształtu działalności spółek prywatyzowanych pośrednio wyniosły 165425,5 mln zł, co stanowi 38,0% przychodów ogółu prywatyzowanych podmiotów. Spółki tej grupy wykazały w roku 2009 rentowność wyższą aniżeli rok wcześniej: wskaźniki rentowności obrotu brutto i netto ukształtowały się na poziomie 10,6% i 9,1% (w 2008 r. odpowiednio 7,2% i 5,9%). Wskaźnik poziomu kosztów wyniósł 89,4% wobec 92,8% przed rokiem. Zysk brutto osiągnęło 75,5% spółek, a zysk netto 75,2%. W 2009 r. spółki prywatyzowane pośrednio osiągnęły najbardziej korzystne wyniki finansowe spośród prezentowanych grup podmiotów.

**Tabl. 2.2.2 Relacje ekonomiczne w spółkach prywatyzowanych pośrednio według rodzaju działalności** (stan w dniu 31 XII 2009 r.)

Wyszczególnienie	Wskaźnik w %			
	poziomu kosztów	rentowności obrotu		płynności I stopnia
		brutto	netto	
<b>OGÓŁEM</b>	<b>89,4</b>	<b>10,6</b>	<b>9,1</b>	<b>42,5</b>
w tym:				
Przetwórstwo przemysłowe	92,0	8,0	6,8	29,5
Budownictwo	92,3	7,7	6,2	79,1
Handel; naprawa pojazdów samochodowych	100,6	-0,6	-0,6	36,4
Transport i gospodarka magazynowa	103,7	-3,7	-3,8	15,2

W końcu grudnia 2009 r. w spółkach prywatyzowanych pośrednio pracowało ogółem 222,4 tys. osób, w tym 68,2 tys. osób w podmiotach z udziałem kapitału zagranicznego.

Większość spółek prywatyzowanych tą drogą (81,0%) to podmioty o liczbie pracujących 100 osób i więcej.

**Tabl. 2.2.3 Struktura spółek sprywatyzowanych pośrednio według liczby pracujących**

(stan w dniu 31 XII 2009 r.)

Wyszczególnienie	Udział procentowy spółek o liczbie pracujących						
	Ogółem	do 49 osób	50-99	100-249	250-499	500-999	1000 osób i więcej
<b>OGÓŁEM</b>	<b>100,0</b>	<b>9,1</b>	<b>9,9</b>	<b>22,3</b>	<b>22,3</b>	<b>18,2</b>	<b>18,2</b>
z kapitałem: krajowym	100,0	11,8	11,3	24,3	21,6	14,5	16,5
zagranicznym	100,0	2,4	6,2	17,5	23,8	27,6	22,5
w tym:							
Przetwórstwo przemysłowe	100,0	6,4	11,4	19,6	23,4	21,5	17,7
w tym:							
produkcja artykułów spożywczych	100,0	–	11,1	11,1	11,1	22,2	44,5
produkcja wyrobów z pozostałych mineralnych surowców niemetalicznych	100,0	15,8	10,5	21,1	26,3	15,8	10,5
produkcja wyrobów z metali	100,0	5,6	22,2	33,2	16,7	16,7	5,6
produkcja urządzeń elektrycznych	100,0	6,2	12,5	6,3	31,2	18,8	25,0
produkcja maszyn i urządzeń	100,0	5,6	27,8	16,7	16,7	22,2	11,0
Wytwarzanie i zaopatrywanie w energię elektryczną, gaz, parę wodną i gorącą wodę	100,0	–	–	27,8	13,9	25,0	33,3
Budownictwo	100,0	18,7	12,5	25,0	18,8	12,5	12,5
Handel; naprawa pojazdów samochodowych	100,0	14,3	14,3	14,3	21,4	21,4	14,3
Transport i gospodarka magazynowa	100,0	5,9	11,8	41,2	23,5	5,8	11,8

### 2.3. Obejmowanie akcji w podwyższonym kapitale zakładowym jednoosobowych spółek Skarbu Państwa

Prywatyzacja w trybie objęcia akcji w podwyższonym kapitale zakładowym jednoosobowych spółek Skarbu Państwa powstałych w wyniku komercjalizacji przez podmioty inne niż Skarb Państwa lub inne niż państwowe osoby prawne miała miejsce po raz pierwszy w 2004 roku. Możliwość zastosowania tej drogi prywatyzacji wprowadzono ustawą

z dnia 5 grudnia 2002 r. (Dz. U. Nr 240, poz. 2055) zmieniającą ustawę o komercjalizacji i prywatyzacji.

W przypadku spółek o złej sytuacji ekonomiczno-finansowej zagrożonych likwidacją lub upadłością ma miejsce obejmowanie akcji w podwyższonym kapitale w drodze subskrypcji prywatnej, natomiast dla spółek o stabilnej sytuacji ekonomicznej, posiadających wieloletni plan strategiczny, stosuje się drogę subskrypcji otwartej.

Do końca 2009 roku metodą tą sprywatyzowano 7 spółek: 3 spółki poprzez podwyższenie kapitału w drodze subskrypcji prywatnej i 4 subskrypcji otwartej. W formie jednoosobowej spółki Skarbu Państwa podmioty te działały średnio 5 lat. Były to jednostki duże, 42,9% z nich o liczbie pracujących 1000 osób i więcej. W 2009 roku w analizowanej grupie spółek wskaźnik poziomu kosztów wyniósł 100,7% (95,4% w roku 2008), a wskaźniki rentowności brutto i netto ukształtowały się odpowiednio: -0,7% i -1,2% (w 2008r. 4,6% i 3,6%). W tej grupie podmiotów 28,6% osiąga zysk brutto i netto, a 71,4% ponosi stratę.

## **2.4. Program narodowych funduszy inwestycyjnych**

Do Programu przystąpiło 512 jednoosobowych spółek Skarbu Państwa, których akcje lub udziały wniesiono do 15 narodowych funduszy inwestycyjnych. Według informacji pozyskanych z Ministerstwa Skarbu Państwa, od początku realizacji Programu NFI do końca 2009 r. w 378 spółkach wyzbyto się wszystkich akcji należących do Skarbu Państwa (w tym 3 w 2009 r.). W końcu grudnia 2009 r. Skarb Państwa sprawował nadzór nad 77 spółkami NFI, z których 25 prowadziło działalność gospodarczą, 40 znajdowało się w stanie upadłości, a w 12 trwał proces likwidacji. Akcje 1 spółki były notowane w obrocie giełdowym WGPW.

W spółkach NFI pracowało łącznie 78,2 tys. osób, w tym 63,0 tys. osób w jednostkach zajmujących się przetwórstwem przemysłowym (80,6%). W całym okresie realizacji Programu NFI zmniejszył się udział firm największych, tj. zatrudniających 1000 osób i więcej (z 20,4% do 3,6%), wzrósł natomiast odsetek podmiotów zatrudniających od 100 do 499 osób (z 41,4% do 60,4%).

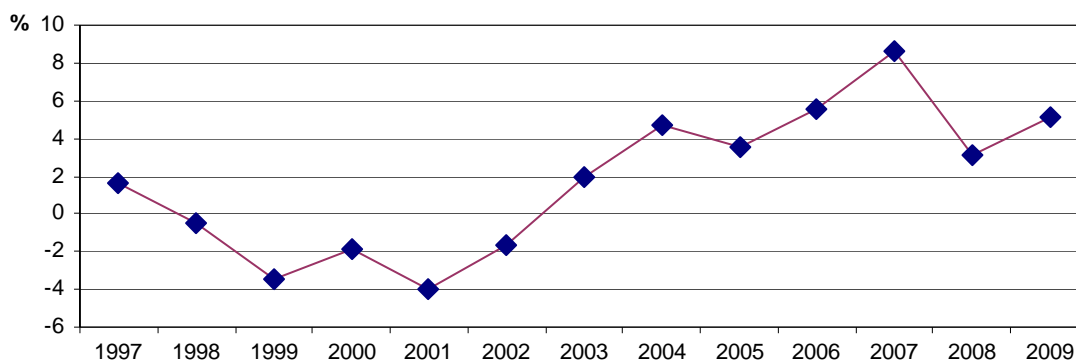
Najwięcej spółek NFI zlokalizowanych było w województwach: śląskim (93), małopolskim (37), dolnośląskim (35) i mazowieckim (35).

**Tabl. 2.4.1 Spółki NFI według liczby pracujących w latach 1996-2009**  
(stan w dniu 31 XII)

Rok	Liczba spółek ogółem	Udział procentowy spółek o liczbie pracujących						
		do 19 osób	20-49	50-99	100-249	250-499	500-999	1000 i więcej
1996	512	2,2	0,2	2,3	41,4		33,5	20,4
1997	498	2,4	0,8	3,4	45,0		32,5	15,9
1998	487	3,9	2,3	4,7	17,4	34,7	25,3	11,7
1999	473	4,7	4,4	5,1	22,6	33,6	22,0	7,6
2000	449	6,0	6,2	6,2	25,9	32,1	17,8	5,8
2001	429	10,0	6,1	8,6	28,7	26,8	14,9	4,9
2002	407	10,8	7,6	9,1	29,3	25,3	13,5	4,4
2003	367	9,5	6,8	10,1	31,6	22,9	14,2	4,9
2004	345	11,9	6,3	9,6	29,9	24,9	12,2	5,2
2005	314	9,9	5,7	9,2	30,9	27,4	12,7	4,2
2006	290	8,6	4,8	11,0	29,7	26,2	15,2	4,5
2007	274	7,3	6,9	7,3	27,7	30,7	15,7	4,4
2008	265	7,2	6,4	7,5	29,0	30,6	14,4	4,9
2009	250	6,8	5,6	10,8	34,8	25,6	12,8	3,6

W 2009 r. spółki NFI osiągnęły dodatni wynik finansowy brutto 1508,7 mln zł (1032,9 mln zł w 2008 r.) i dodatni wynik finansowy netto 1217,0 mln zł (678,4 mln zł w roku 2008). Zysk brutto wykazało 65,6% jednostek, a netto 64,8% (w roku 2008 brutto i netto - 63,8%). Podstawowe relacje ekonomiczne ukształtowały się następująco: wskaźnik poziomu kosztów – 94,9% (wobec 96,9 % w 2008 r.), wskaźnik rentowności obrotu brutto 5,1% (3,1% w 2008 r.), wskaźnik rentowności obrotu netto 4,1% (2,0% w 2008 r.). Wyniki finansowe uzyskane przez spółki NFI w 2009 r. kształtowały się bardziej korzystnie w porównaniu z rokiem ubiegłym.

**Wykres 6. Wskaźnik rentowności obrotu brutto dla spółek NFI w latach 1997-2009**



**Tabl. 2.4.2 Relacje ekonomiczne w spółkach NFI według rodzaju działalności**

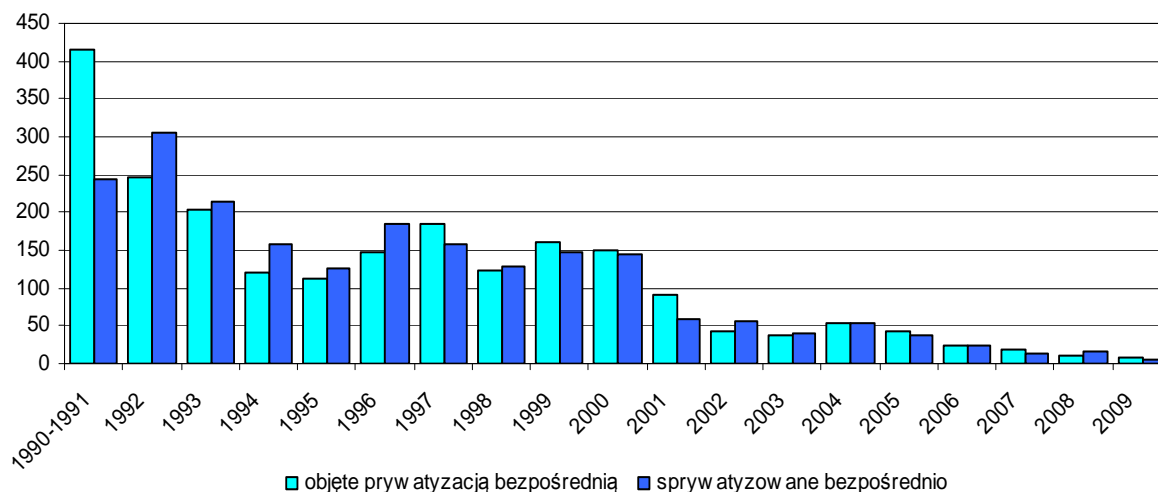
(stan w dniu 31 XII 2009 r.)

Wyszczególnienie	Wskaźnik w %			
	poziomu kosztów	rentowności obrotu		płynności I stopnia
		brutto	netto	
<b>OGÓŁEM</b>	<b>94,9</b>	<b>5,1</b>	<b>4,1</b>	<b>28,9</b>
w tym:				
Przetwórstwo przemysłowe	95,2	4,8	3,9	18,4
Budownictwo	96,1	3,9	2,9	53,3
Handel; naprawa pojazdów samochodowych	92,3	7,7	6,3	48,5
Transport i gospodarka magazynowa	94,9	5,1	3,9	22,9

## 2.5. Prywatyzacja bezpośrednia

Prywatyzacja ta ma charakter bezpośredni, ponieważ realizowana jest bez przyjmowania przez przedsiębiorstwo państwowe formy organizacyjno-prawnej w postaci jednoosobowej spółki Skarbu Państwa. W latach 1990-2009 prywatyzacją bezpośrednią objęto 2191 przedsiębiorstw państwowych (w tym 7 w 2009 r.), a procesy prywatyzacyjne zakończono w 2110 przedsiębiorstwach, czyli w 96,3% prywatyzowanych tą drogą. Średnio proces od chwili objęcia prywatyzacją do momentu wykreślenia z Krajowego Rejestru Sądowego trwał około 5 miesięcy.

**Wykres 7. Przedsiębiorstwa państwowe objęte prywatyzacją bezpośrednią i sprywatyzowane w latach 1990-2009**



Największą liczbę przedsiębiorstw poddano prywatyzacji bezpośredniej w początkowym okresie procesu przekształceń, tj. do końca 1992 r. (662), z czego sprywatyzowano 548 (82,8%).

Według danych Ministerstwa Skarbu Państwa przychody z tytułu prywatyzacji bezpośredniej w 2009 r. wyniosły 100,2 mln zł (w roku 2008 –160,4 mln zł).

Wśród przedsiębiorstw sprywatyzowanych drogą bezpośrednią 35,2% stanowiły podmioty prowadzące działalność w zakresie przetwórstwa przemysłowego, 22,9% – działalność budowlaną, a 16,5% – związaną z handlem i naprawą pojazdów samochodowych. Najwięcej przedsiębiorstw sprywatyzowano tą metodą w województwach: mazowieckim (258), dolnośląskim (204), śląskim (184) i wielkopolskim (182). Większość przedsiębiorstw prywatyzowanych w tym trybie to podmioty o liczbie pracujących do 249 osób.

**Tabl. 2.5.1 Struktura przedsiębiorstw sprywatyzowanych bezpośrednio według sposobu rozdysponowania majątku w latach 1990-2009**

Lata	Liczba przedsiębiorstw	Udział procentowy przedsiębiorstw sprywatyzowanych poprzez			
		sprzedaż mienia	wniesienie do spółki	oddanie do odpłatnego korzystania	mieszane sposoby zbycia mienia
<b>OGÓŁEM</b>	<b>2110</b>	<b>24,0</b>	<b>10,9</b>	<b>62,5</b>	<b>2,6</b>
1990-1991	243	5,8	2,9	86,8	4,5
1992-1994	678	22,2	5,5	67,2	5,1
1995-1997	469	28,1	13,2	56,9	1,8
1998-2000	418	23,2	18,7	58,1	—
2001-2002	114	28,9	15,8	55,3	—
2003-2004	93	44,1	22,6	33,3	—
2005-2006	61	47,5	14,8	37,7	—
2007	14	64,3	7,1	28,6	—
2008	15	53,3	6,7	40,0	—
2009	5	60,0	20,0	20,0	—

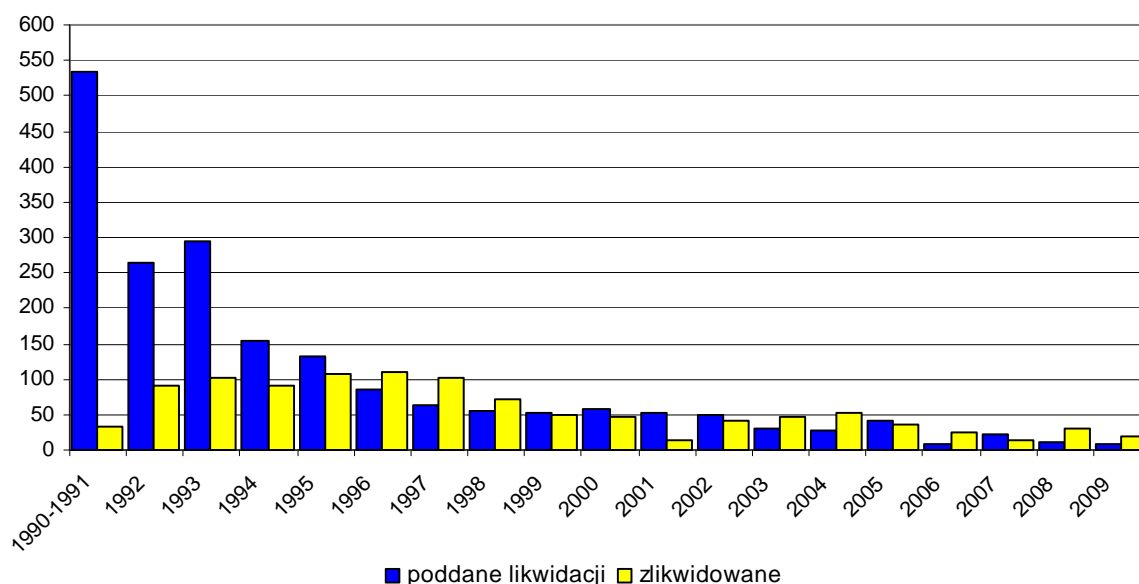
Do roku 2002 najczęstszym sposobem zagospodarowania mienia prywatyzowanego przedsiębiorstwa było oddanie go do odpłatnego korzystania spółce pracowniczej. W badanym okresie w 62,5% przedsiębiorstw zastosowano wyłącznie tą metodę prywatyzacji, w 24,0% dokonano sprzedaży, a w przypadku 10,9% majątek wniesiono do spółek z udziałem Skarbu Państwa. W ostatnich latach wśród form prywatyzacji bezpośredniej udział leasingu w

stosunku do początkowego okresu procesu przekształceń własnościowych znacznie zmniejszył się, wzrósł natomiast udział sprzedaży.

## 2.6. Likwidacja przedsiębiorstw państwowych

Proces likwidacji z mocy art. 19 ustawy o przedsiębiorstwach państwowych jest przeprowadzany w przedsiębiorstwach wykazujących złą kondycję ekonomiczną i może skończyć się postawieniem przedsiębiorstwa w stan upadłości. W początkowym okresie przekształceń własnościowych likwidacja z przyczyn ekonomicznych była najczęściej stosowaną formą transformacji. Do końca grudnia 2009 r. na 1933 przedsiębiorstwa poddane procesowi likwidacji, w 1094 jednostkach (56,6%) proces ten zakończono. W kolejnych latach zmniejszała się liczba przedsiębiorstw państwowych poddanych likwidacji z przyczyn ekonomicznych do 7 w 2006 r. i 9 w roku 2009. Procedury likwidacyjne w przedsiębiorstwach państwowych, których likwidację zakończono w 2009 r., trwały średnio 7 lat. Największą liczbę przedsiębiorstw poddano likwidacji w początkowym okresie procesu przekształceń, tj. do końca 1993 r. (1091), z czego zlikwidowano 226 (20,7%). Według stanu w dniu 31 XII spośród 169 istniejących przedsiębiorstw państwowych, 41 jednostek było objętych likwidacją (24,3%).

**Wykres 8. Przedsiębiorstwa państwowe poddane likwidacji i zlikwidowane w latach 1990-2009**



Wśród ogółu przedsiębiorstw zlikwidowanych w latach 1990-2009 z przyczyn ekonomicznych 32,6% stanowiły podmioty zajmujące się przetwórstwem przemysłowym (w tym produkujące maszyny i urządzenia – 8,6% ogółu przedsiębiorstw), 18,4% prowadziło



działalność w zakresie budownictwa, a 15,9% – handlu i napraw pojazdów samochodowych. Najwięcej procesów likwidacji przeprowadzono w województwach: śląskim (189), mazowieckim (130) i wielkopolskim (98).

## 2.7. Spółki powstałe na bazie majątku sprywatyzowanych bezpośrednio i zlikwidowanych przedsiębiorstw państwowych

W latach 1990-2009 r. powstało 266 spółek z udziałem Skarbu Państwa (w tym 59 z udziałem kapitału zagranicznego), do których wniesiono majątek sprywatyzowanych bezpośrednio lub zlikwidowanych przedsiębiorstw państwowych, oraz 1561 spółek pracowniczych użytkujących odpłatnie majątek sprywatyzowanych przedsiębiorstw państwowych.

Według stanu w dniu 31 grudnia 2009 r. działalność gospodarczą prowadziło nadal 159 spółek powstałych z wniesienia przedsiębiorstw państwowych (59,8%), w tym 35 z udziałem inwestorów zagranicznych. Wśród powstałych tą drogą spółek z udziałem Skarbu Państwa 50,4% stanowiły podmioty związane z przetwórstwem przemysłowym, 11,3% – produkujące artykuły spożywcze, 8,3% – wyroby z pozostałych mineralnych surowców niemetalicznych.

Najwięcej spółek powstało w województwach: wielkopolskim (39), dolnośląskim (33) i mazowieckim (24).

**Tabl. 2.7.1 Relacje ekonomiczne w spółkach powstałych z wniesienia majątku przedsiębiorstw państwowych według rodzaju działalności** (stan w dniu 31 XII 2009 r.)

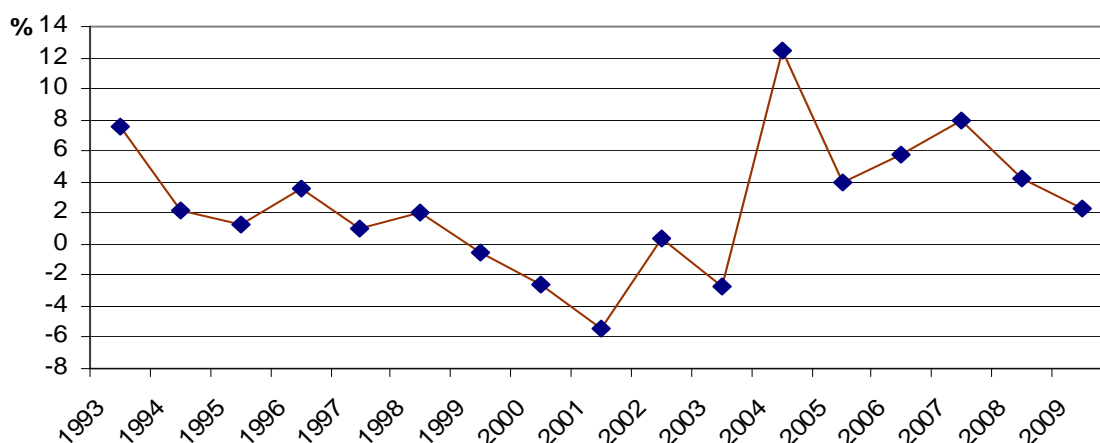
Wyszczególnienie	Wskaźnik w %			
	poziomu kosztów	rentowności obrotu		płynności I stopnia
		brutto	netto	
<b>OGÓŁEM</b>	<b>97,7</b>	<b>2,3</b>	<b>1,6</b>	<b>37,7</b>
w tym:				
Przetwórstwo przemysłowe	98,4	1,6	0,9	34,8
Budownictwo	95,6	4,4	3,8	63,6
Handel; naprawa pojazdów samochodowych	99,7	0,3	-0,2	8,2
Transport i gospodarka magazynowa	93,7	6,3	4,9	92,0

W końcu roku, w spółkach powstałych z wniesienia majątku przedsiębiorstw państwowych pracowało łącznie 42,0 tys. osób, w tym 30,2 tys. osób w przetwórstwie

przemysłowym. Większość spółek (50,4%) to podmioty o liczbie pracujących od 100 do 449 osób.

Badana grupa spółek osiągnęła w 2009 r. przychody z całokształtu działalności w wysokości 20958,7 mln zł i wypracowała dodatni wynik finansowy brutto i netto, wynoszący odpowiednio: 478,0 mln zł (wobec 940,5 mln zł w 2008 r.) i 328,6 mln zł (wobec 747,3 w 2008 r.). W porównaniu z 2008 r. zmniejszyła się efektywność gospodarowania tej grupy spółek, o czym świadczą podstawowe wskaźniki ekonomiczne: wskaźnik poziomu kosztów wyniósł 97,7% (wobec 95,8% w 2008 r.), wskaźnik rentowności obrotu brutto 2,3% (4,2% przed rokiem), a netto 1,6% (3,4% w 2008 r.). Zysk brutto i zysk netto osiągnęło 71,1% jednostek. Wyniki finansowe spółek powstałych z wniesienia majątku przedsiębiorstw sprywatyzowanych metodą bezpośrednią kształtują się znacznie korzystniej dla spółek z udziałem kapitału zagranicznego.

**Wykres 9. Wskaźnik rentowności obrotu brutto dla spółek powstałych z wniesienia majątku przedsiębiorstw państwowych w latach 1993-2009**



W badanym okresie powstało 1561 spółek pracowniczych użytkujących odpłatnie majątek byłych przedsiębiorstw państwowych. Wśród powstałych spółek 30,2% zajmowało się przetwórstwem przemysłowym, 24,7% budownictwem, a 22,5% handlem i naprawą pojazdów samochodowych. W tej grupie podmiotów w końcu roku 2009 pracowało łącznie 130,7 tys. osób, w tym 46,5 tys. w budownictwie, a 43,3 tys. osób w przetwórstwie przemysłowym. Wśród spółek większość (76,4%) stanowiły podmioty o liczbie pracujących od 20 do 249 osób.

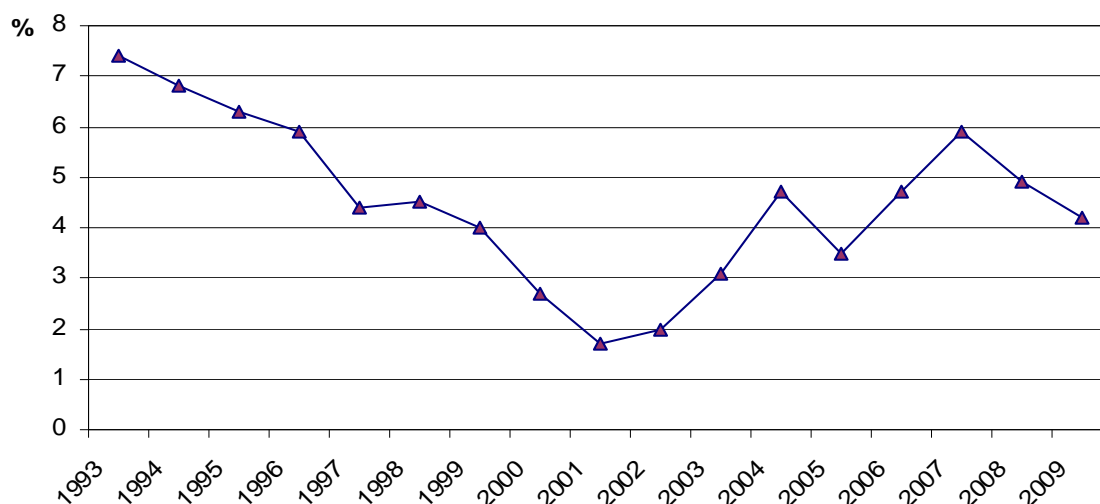
Najwięcej spółek zlokalizowanych było w województwach: mazowieckim (189), dolnośląskim (163), śląskim (138) i wielkopolskim (138).

W 2009 r. spółki pracownicze osiągnęły dodatni wynik finansowy brutto w wysokości 2106,7 mln zł i netto w wysokości 1666,0 mln zł (wobec odpowiednio 2459,9 mln zł i 2000,3 mln zł w 2008 r.). Podstawowe relacje ekonomiczne kształtowały się dla tych podmiotów następująco: wskaźnik poziomu kosztów wyniósł 95,8% (wobec 95,1% w 2008 r.), wskaźnik rentowności obrotu brutto 4,2% (4,9% w 2008 r.), a netto 3,3% (4,0% w 2008 r.). Zysk brutto i zysk netto osiągnęło odpowiednio 77,9% i 77,3% spółek.

**Tabl. 2.7.2 Relacje ekonomiczne w spółkach pracowniczych według rodzaju działalności**  
(stan w dniu 31 XII 2009 r.)

Wyszczególnienie	Wskaźnik w %			
	poziomu kosztów	rentowności obrotu		płynności I stopnia
		brutto	netto	
<b>OGÓŁEM</b>	<b>95,8</b>	<b>4,2</b>	<b>3,3</b>	<b>48,8</b>
w tym:				
Przetwórstwo przemysłowe	96,2	3,8	2,9	23,9
Budownictwo	94,9	5,1	4,1	79,3
Handel; naprawa pojazdów samochodowych	98,7	1,3	0,9	15,6
Transport i gospodarka magazynowa	98,0	2,0	1,6	21,9

**Wykres 10. Wskaźnik rentowności obrotu brutto dla spółek pracowniczych w latach 1993-2009**



## 2.8. Przekształcenia własnościowe nieruchomości rolnych

Proces likwidacji państwowych przedsiębiorstw gospodarki rolnej zakończono w 1995 r. (ogółem zlikwidowano 1654 ppgr). Grunty po byłych ppgr (3761,8 tys. ha), z

Państwowego Funduszu Ziemi (601,9 tys. ha) oraz innych jednostek o łącznej powierzchni 4740,2 tys. ha, przejęła Agencja Nieruchomości Rolnych, włączając je do Zasobu Własności Rolnej Skarbu Państwa.

Najwięcej gruntów przejęto w województwach: zachodniopomorskim (821,0 tys. ha), warmińsko-mazurskim (820,6 tys. ha) i dolnośląskim (509,1 tys. ha) Zagospodarowanie włączonych gruntów następowało w drodze:

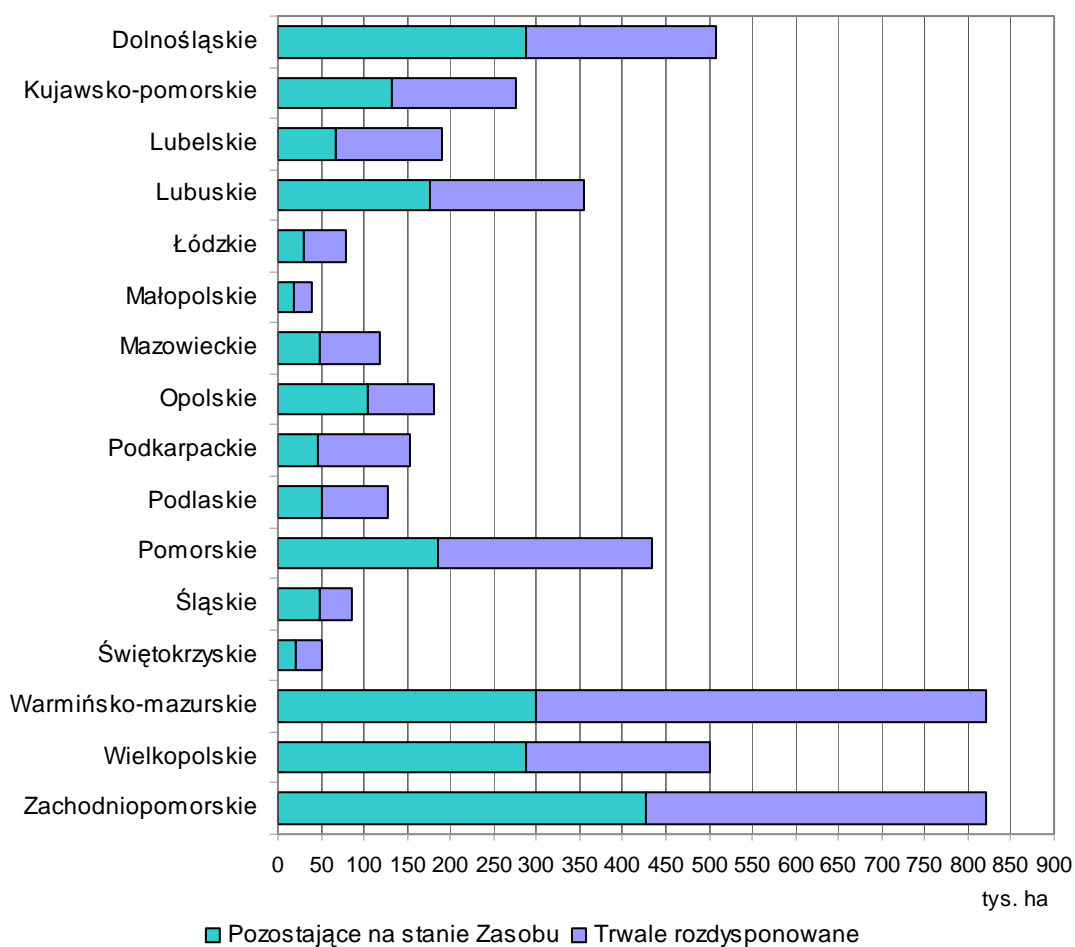
- sprzedaży mienia,
- oddania mienia na czas oznaczony do odpłatnego korzystania osobom prawnym lub fizycznym,
- wniesienia mienia lub jego części do spółki,
- oddania na czas oznaczony administratorowi,
- przekazania w zarząd.



<sup>a</sup> Grunty pod wodami płynącymi, dla których prawa rybackiego użytkowania przeszły z dniem 1 stycznia 2006 r. do Regionalnych Zarządów Gospodarki Wodnej na mocy ustawy Prawo wodne oraz o zmianie innych ustaw (Dz. U. z 2005 r. Nr 239, poz. 2019), a także grunty, których prawo wieczystego użytkowania zostało przekształcone w prawo własności na mocy ustawy Prawo o szkolnictwie wyższym (Dz. U. z 2005 r. Nr 164, poz. 1365).

W wyniku trwałego zagospodarowania, łączna powierzchnia gruntów wchodzących w skład Zasobu zmniejszyła się o 2506,4 tys. ha. Głównym kierunkiem trwałego rozdysponowania gruntów przejętych przez Agencję była ich sprzedaż, w efekcie której z Zasobu ubyło 1980,2 tys. ha gruntów. Ponadto, nieodpłatnie przekazano 331,2 tys. ha, w formie aportu wniesiono do spółek 16,0 tys. ha, a 79,0 tys. ha rozdysponowano w inny sposób.

**Wykres 12. Trwałe zagospodarowanie gruntów włączonych do Zasobu WRSP**  
(stan w dniu 31 XII 2009 r.)



W końcu 2009 r. w Zasobie pozostawało 2233,8 tys. ha gruntów. Ich podstawową formą zagospodarowania była dzierżawa (1685,9 tys. ha, tj. 75,5%). W wieczystym użytkowaniu znajdowało się 53,8 tys. ha, w trwały zarząd przekazanych zostało 32,7 tys. ha, a w administrowanie – 2,0 tys. ha. Do rozdysponowania pozostawało 331,6 tys. ha gruntów, a 110,0 tys. ha stanowiły obce grunty pozostające w ewidencji Zasobu.

### 3. Przedsiębiorstwa państwowe w końcu 2009 r.

Według stanu w dniu 31 grudnia 2009 r. w Polsce istniało 169 przedsiębiorstw państwowych, dla których organem założycielskim w znacznej większości (85,2%) byli wojewodowie. W 63,3% z nich prowadzone było postępowanie upadłościowe lub proces likwidacji ze względu na złą kondycję ekonomiczną, 2,4% jednostek rozpoczęło postępowanie przygotowawcze przed prywatyzacją bezpośrednią. W 8,9% przedsiębiorstw wystąpiono z wnioskiem o komercjalizację, 3,6% znajdowało się w trakcie prywatyzacji bezpośredniej, a w 11,2% przedsiębiorstw nie podjęto żadnych działań zmierzających do ich reorganizacji.

**Tabl. 3.1 Struktura przedsiębiorstw państwowych według stanu przygotowań do prywatyzacji** (stan w dniu 31 XII 2009 r.)

Wyszczególnienie	Ogółem	W tym udział procentowy przedsiębiorstw				
		w prywatyzacji bezpośredniej	w likwidacji	w upadłości	w postępowaniu naprawczym	bez zmian prawno-organizacyjnych
<b>OGÓŁEM</b>	<b>100,0</b>	<b>3,6</b>	<b>24,3</b>	<b>39,1</b>	<b>3,6</b>	<b>11,2</b>
w tym:						
Górnictwo i wydobywanie	100,0	—	100,0	—	—	—
Przetwórstwo przemysłowe	100,0	1,3	26,0	45,5	6,5	13,0
Wytwarzanie i zaopatrywanie w energię elektryczną, gaz, parę wodną i gorącą wodę	100,0	—	—	—	—	—
Dostawa wody; gospodarowanie ściekami i odpadami; rekultywacja	100,0	—	50,0	—	—	50,0
Budownictwo	100,0	—	—	—	—	—
Handel; naprawa pojazdów samochodowych	100,0	5,7	13,3	33,3	5,7	5,7
Transport i gospodarka magazynowa	100,0	5,5	11,1	33,3	—	11,1

Wśród ogółu przedsiębiorstw państwowych 45,6% stanowiły podmioty z sekcji przetwórstwo przemysłowe (w tym 5,9% produkujące wyroby z pozostałych mineralnych surowców niemetalicznych, 5,3% produkujące maszyny i urządzenia, 4,7% produkujące

odzież), 14,8% budownictwo, 10,7% transport i gospodarka magazynowa oraz 8,9% z sekcji handel, naprawa pojazdów samochodowych. Pod względem zatrudnienia przeważały jednostki o liczbie pracujących poniżej 250 osób (86,9%).

Najwięcej przedsiębiorstw państwowych znajdowało się w województwach: mazowieckim (47), śląskim (27) i łódzkim (18).

Przedsiębiorstwa państwowe (bez podmiotów w upadłości i likwidacji, które nie prowadziły działalności gospodarczej) uzyskały w 2009 r. dodatni wynik finansowy brutto i netto wynoszący odpowiednio 123,6 mln zł i 82,4 mln zł (118,6 mln zł i 27,2 mln zł w 2008 r.). Wskaźnik rentowności obrotu brutto ukształtował się na poziomie 6,8% (wobec 1,2% w 2008 r.), a netto 4,5% (wobec 0,3% w 2008 r.). Wskaźnik poziomu kosztów z całokształtu działalności wyniósł 93,2% wobec 98,8% w 2008 r. Większość przedsiębiorstw gospodarowała z zyskiem: 52,5% osiągnęło zysk brutto (w 2008 r. 60,7%), 50,8% – zysk netto (w 2008 r. 59,8%).

W bieżącej publikacji dane dla przedsiębiorstw państwowych, zamieszczone w części tabelarycznej, prezentowane są tylko wg wybranych sekcji PKD ze względu na małą liczbę aktywnych przedsiębiorstw (tj. tych, które prowadziły działalność gospodarczą w końcu 2009 r.).

# **CZĘŚĆ TABELARYCZNA**