

Objaśnienia znaków umownych:

Symbols

Kreska (-)	- zjawisko nie wystąpiło <i>magnitude zero</i>
Zero (0)	- zjawisko istniało w wielkości mniejszej od 0,5 <i>magnitude not zero, but less than 0,5 of a unit</i>
Zero (0,0)	- zjawisko istniało w wielkości mniejszej od 0,05 <i>magnitude not zero, but less than 0,05 of a unit</i>
Znak x	- wypełnienie pozycji jest niemożliwe lub niecelowe <i>not applicable</i>
Znak Δ	- oznacza, że nazwy zostały skrócone w stosunku do obowiązującej klasyfikacji; ich pełne nazwy podano w uwagach ogólnych do publikacji, ust. 27 na str. 10 <i>categories of applied classification are presented in abbreviated form; their full names are given in the general notes to the publication, item 27 on page 15</i>
Znak #	- oznacza, że dane nie mogą być opublikowane ze względu na konieczność zachowania tajemnicy statystycznej w rozumieniu ustawy o statystyce publicznej <i>data may not be published due to the necessity of maintaining statistical confidentiality in accordance with the Law of Public Statistics</i>
Znak *	- oznacza, że dane zostały zmienione w stosunku do wcześniej opublikowanych <i>data revised</i>
"W tym"	- nie podaje się wszystkich składników sumy
"Of which"	- indicates that not all elements of the sum are given
Comma (,)	- used in figures represents the decimal point

Ważniejsze skróty

Major abbreviations

tys.	= tysiąc	m ²	= metr kwadratowy	MW	= megawat
thous.	thousand		square metre		megawatt
mln	= milion	km	= kilometr kwadratowy	GW h	= gigawatogodzina
	million		square kilometre		gigawatt hour
mld	= miliard	l	= litr	TJ	= teradżul
	milliard		litre		terajoule
zł	= złoty	hl	= hektolitr	DWT	= tona nośności
zł	złoty		hectolitre		całkowitej ładunku
szt= sztuka		m ³	= metr sześcienny		i zapasów statku
	unit		cubic metre		dead weight ton
t	= tona	dam ³	= dekametr sześcienny	mln ceg.	= milion cegieł
	tonne		cubic decametre		million brick
km	= kilometr	hm ³	= hektometr sześcienny		
	kilometre		cubic hectometre		

Przy publikowaniu danych GUS prosimy o podanie źródła.

When publishing the CSO data – please indicate the source

Opracowanie publikacji: *Preparation of publication*
Departament Statystyki Gospodarczej: *Economic Statistics Division*

pod kierownictwem *supervised by*
Małgorzaty Kowalskiej
Zastępcy Dyrektora *Deputy Director*

Zespół redakcyjny: *Editorial Team*
Agnieszka Albrecht, Henryk Karczmarczyk, Agnieszka Marczak, Maria Wdowicz

pod kierunkiem *supervised by*
Beaty Kaczorowskiej
Naczelnika Wydziału Mierników Produkcji *Head of Production Measures Section*

Wykresy: *Charts:*
Joanna Ślepowrońska

Okładka i druk: *Cover and printing:*
Zakład Wydawnictw Statystycznych, *Statistical Publishing Establishment*
00-925 Warszawa, Al. Niepodległości 208

PRZEDMOWA

Publikacja niniejsza jest kolejną edycją opracowania wydawanego kwartalnie przez GUS w serii „Informacje i opracowania statystyczne”.

Głównym jej celem jest zaprezentowanie podstawowych danych o przemyśle według sekcji, działów i grup, umożliwiającym przeprowadzanie analizy porównawczej oraz wskazanie zmian zachodzących w przemyśle.

Informacje zawarte w publikacji dotyczą w głównej mierze: wartości, dynamiki i struktury produkcji sprzedanej, ilości produkcji ważniejszych wyrobów, zatrudnienia, wynagrodzeń, zmian cen producentów wyrobów, robót i usług, czasu przepracowanego, nakładów inwestycyjnych oraz wyników i relacji finansowych w przemyśle.

Znaczna część opracowania to zestaw danych liczbowych prezentowanych w układzie tabelarycznym, niektóre dane zostały zilustrowane w formie wykresów. Część A układu tabelarycznego obejmuje informacje przeglądowe, część B - informacje według działów przemysłu, a część C - informacje według grup przemysłu.

Prezentowane dane zostały opracowane na podstawie miesięcznych i kwartalnych wyników badań statystyki publicznej.

Prace związane z przygotowaniem i opracowaniem publikacji zostały wykonane przez pracowników Departamentu Statystyki Gospodarczej, przy współpracy pracowników Departamentu Statystyki Społecznej, Departamentu Statystyki Przedsiębiorstw i Rejestrów oraz Centralnego Ośrodka Informatyki Statystycznej.

Małgorzata Kowalska
Zastępca Dyrektora Departamentu
Statystyki Gospodarczej

Warszawa, wrzesień 2006 r.

* * * * *

PREFACE

This publication is another edition of the study published on a quarterly basis by the Central Statistical Office [GUS] as part of the series titled “Information and statistical papers”.

The major goal of this publication is presenting basic data about industry from the perspective of sections, divisions and groups which allows to perform a comparable analysis and demonstrate changes occurring in industry.

The information contained in the publication largely concerns the value, indices and structure of the sold production and shows production quantity of major products, employment, wages and salaries, changes in producer's prices of goods, works and services, worked time, investment outlays and the results and financial relations in industry.

In the major part of the study, figures are presented in tables and partially in charts. Part A covers review data, part B presents information as per divisions of industry and part C focuses on the information concerning industry groups.

The data presented in the publication is a result of monthly and quarterly public statistics research.

The works related to preparing and developing this publication have been carried out by the employees of the Economic Statistics Division in co-operation with the employees of the Social Statistics Division, the Business Statistics and Registers Division and the Central Statistical Computing Centre.

Małgorzata Kowalska
Deputy Director
Economic Statistics Division

Warsaw, September 2006

SPIS RZECZY CONTENTS

		Str. <i>Page</i>
PRZEDMOWA		3
PREFACE		
UWAGI OGÓLNE		6
GENERAL NOTES		12
SPIS TABLIC	Tabl.	Str.
LIST OF TABLES	<i>Table</i>	<i>Page</i>
A. INFORMACJE PRZEGLĄDOWE		
REVISION INFORMATION		
Produkcja sprzedana przemysłu według sektorów i kwartałów (2005, 2006)	1	17
<i>Sold production of industry by sectors and quarters (2005, 2006)</i>		
Przeciętne zatrudnienie w przemyśle według sektorów i kwartałów (2005, 2006)	2	17
<i>Average paid employment in industry by sectors and quarters (2005, 2006)</i>		
Podstawowe dane o przemyśle według miesięcy (2005, 2006)	3	18
<i>Basic data concerning industry by months (2005, 2006)</i>		
Produkcja ważniejszych wyrobów według miesięcy (2005, 2006)	4	26
<i>Production of majory products by months (2005, 2006)</i>		
Podstawowe dane o przemyśle według kwartałów i sekcji (2005, 2006)	5	34
<i>Basic data concerning industry by quarters and sections (2005, 2006)</i>		
Relacje finansowe w przemyśle według kwartałów i sekcji (2005, 2006)	6	36
<i>Financial relations in industry by quarters and sectors (2005, 2006)</i>		
Produkcja ważniejszych wyrobów w I-II kwartale 2006 r.	7	38
<i>Production of majory products in I-II quarter 2006</i>		
B. INFORMACJE WEDŁUG DZIAŁÓW PRZEMYSŁU		
INFORMATIONS BY INDUSTRIAL DIVISIONS		
Produkcja sprzedana, zatrudnienie i przeciętne miesięczne wynagrodzenia brutto w przemyśle według sekcji i działów w I-II kwartale 2006 r.	8	44
<i>Sold production, employment and average monthly gross wages and salaries in industry by sections and divisions in I-II quarter 2006</i>		
Wskaźniki cen produkcji sprzedanej przemysłu według sekcji, działów i kwartałów (2005, 2006)	9	46
<i>Price indices of sold production of industry by sections, divisions and quarters (2005, 2006)</i>		
Indeks produkcji sprzedanej przemysłu według sekcji i działów (2005, 2006)	10	48
<i>Volume index of sold production of industry by sections and divisions (2005, 2006)</i>		
Czas przepracowany w przemyśle według sekcji, działów i kwartałów (2005, 2006)	11	51
<i>Worked time in industry by sections, divisions and quarters (2005, 2006)</i>		
Przedsiębiorstwa przemysłowe według wysokości przeciętnego miesięcznego wynagrodzenia brutto w I-II kwartale 2006 r.	12	53
<i>Industrial enterprises by average monthly gross wages and salaries in I-II quarter 2006</i>		
Aktywa obrotowe przedsiębiorstw przemysłowych według sekcji i działów w I-II kwartale 2006 r.	13	56
<i>Current assets of industrial enterprises by sections and divisions in I-II quarter 2006</i>		
Zobowiązania przedsiębiorstw przemysłowych według sekcji i działów w I-II kwartale 2006 r.	14	58
<i>Liabilities of industrial enterprises by sections and divisions in I-II quarter 2006</i>		
Przychody, koszty i wynik finansowy ze sprzedaży produktów, towarów i materiałów w przemyśle według sekcji i działów w I-II kwartale 2006 r.	15	60
<i>Revenues, costs and financial result from the sale of products, goods and materials in industry by sections and divisions in I-II quarter 2006</i>		

	Tabl. Table	Str. Page
Wynik finansowy i jego opodatkowanie w przemyśle według sekcji i działów w I-II kwartale 2006 r.	16	62
<i>Financial result and its taxation in industry by sections and divisions in I-II quarter 2006</i>		
Przedsiębiorstwa przemysłowe według wskaźnika rentowności obrotu netto w I-II kwartale 2006 r.	17	64
<i>Industrial enterprises by profitability rate of net turnover in I-II quarter 2006</i>		
Nakłady inwestycyjne i inwestycje rozpoczęte w przemyśle według sekcji i działów w I-II kwartale 2006 r.	18	91
<i>Investment outlays and investment newly started in industry by sections and divisions in I-II quarter 2006</i>		
C. INFORMACJE WEDŁUG GRUP PRZEMYSŁU INFORMATIONS BY INDUSTRIAL GROUPS		
Produkcja sprzedana, zatrudnienie i przeciętne miesięczne wynagrodzenia brutto w przemyśle według sekcji, działów i grup w I-II kwartale 2006 r.	19	93
<i>Sold production, employment and average monthly gross wages and salaries in industry by sections, divisions and groups in I-II quarter 2006</i>		
Wskaźniki finansowe w przemyśle według sekcji, działów i grup w I-II kwartale 2006 r.	20	103
<i>Financial indicators in industry by sections, divisions and groups in I-II quarter 2006</i>		
Struktura rodzajowa kosztów w przemyśle według sekcji, działów i grup w I-II kwartale 2006 r.	21	114
<i>Type of costs composition in industry by sections, divisions and groups in I-II quarter 2006</i>		

SPIS WYKRESÓW LIST OF CHARTS

Produkcja sprzedana przemysłu w cenach stałych (2002, 2003, 2004, 2005, 2006)	126
<i>Sold production of industry in constant prices (2002, 2003, 2004, 2005, 2006)</i>	
Przedsiębiorstwa przemysłowe według wskaźnika rentowności obrotu netto w I-II kwartale 2006 r.	126
<i>Industrial enterprises by profitability rate of net turnover in I-II quarter 2006</i>	
Struktura produkcji sprzedanej przemysłu według sekcji w I-II kwartale 2006 r.	127
<i>Structure of sold production in industry by sections in I-II quarter 2006</i>	
Struktura przeciętnego zatrudnienia w przemyśle według sekcji w I-II kwartale 2006 r.	127
<i>Structure of average paid employment in industry by sections in I-II quarter 2006</i>	
Wydobycie węgla kamiennego (2002, 2003, 2004, 2005, 2006)	128
<i>Extraction of hard coal (2002, 2003, 2004, 2005, 2006)</i>	
Produkcja energii elektrycznej (2002, 2003, 2004, 2005, 2006)	128
<i>Production of electricity (2002, 2003, 2004, 2005, 2006)</i>	
Produkcja masła (2002, 2003, 2004, 2005, 2006)	129
<i>Production of butter (2002, 2003, 2004, 2005, 2006)</i>	
Produkcja chłodziarek i zamrażarek (2002, 2003, 2004, 2005, 2006)	129
<i>Production of refrigerators and freezers (2002, 2003, 2004, 2005, 2006)</i>	
Produkcja obuwia (2002, 2003, 2004, 2005, 2006)	130
<i>Production of footwear (2002, 2003, 2004, 2005, 2006)</i>	
Produkcja odbiorników telewizyjnych (2002, 2003, 2004, 2005, 2006)	130
<i>Production of television receivers (2002, 2003, 2004, 2005, 2006)</i>	
Produkcja nawozów azotowych (2002, 2003, 2004, 2005, 2006)	131
<i>Production of nitrogenous fertilizers (2002, 2003, 2004, 2005, 2006)</i>	
Produkcja nawozów fosforowych (2002, 2003, 2004, 2005, 2006)	131
<i>Production of phosphatic fertilizers (2002, 2003, 2004, 2005, 2006)</i>	
Produkcja cementu (2002, 2003, 2004, 2005, 2006)	132
<i>Production of cement (2002, 2003, 2004, 2005, 2006)</i>	
Produkcja stali surowej (2002, 2003, 2004, 2005, 2006)	132
<i>Production of crude steel (2002, 2003, 2004, 2005, 2006)</i>	
Produkcja ciągników rolniczych (2002, 2003, 2004, 2005, 2006)	133
<i>Production of agricultural tractors (2002, 2003, 2004, 2005, 2006)</i>	
Produkcja samochodów osobowych (2002, 2003, 2004, 2005, 2006)	133
<i>Production of passenger cars (2002, 2003, 2004, 2005, 2006)</i>	

UWAGI OGÓLNE

1. Dane prezentowane w publikacji dotyczą podmiotów prowadzących działalność gospodarczą zaliczoną, zgodnie z Polską Klasyfikacją Działalności (PKD), do przemysłu tj. do sekcji: "Górnictwo", "Przetwórstwo przemysłowe" oraz "Wytwarzanie i zaopatrywanie w energię elektryczną, gaz, wodę", a w zakresie produkcji wyrobów również podmiotów prowadzących inne rodzaje działalności - produkujących wyroby przemysłowe. PKD została wprowadzona z dniem 1 maja 2004 r. rozporządzeniem Rady Ministrów z dnia 20 stycznia 2004 r. w sprawie Polskiej Klasyfikacji Działalności (Dz.U. Nr 33, poz. 289) w miejsce stosowanej dotychczas klasyfikacji PKD obowiązującej od 1 stycznia 1998 r.

Dane ujęte w tabl. 1-3, 5, 8-11 dotyczą podmiotów, w których liczba pracujących przekracza 9 osób.

Dane ujęte w tabl. 12 i 19 dotyczą podmiotów, w których liczba pracujących przekracza 49 osób.

Dane ujęte w tabl. 4 i 7 dotyczą podmiotów - producentów wyrobów przemysłowych, w których liczba pracujących we wszystkich rodzajach działalności przekracza 49 osób. Dane roczne w tabl. 4 korygowane są w II kwartale o wyniki obejmujące producentów wyrobów przemysłowych, w których liczba pracujących przekracza 9 osób i nie jest wyższa niż 49 osób.

Grupowanie wyrobów (tabl. 4 i 7) dokonano na podstawie Polskiej Klasyfikacji Wyrobów i Usług (PKWiU), wprowadzonej z dniem 1 V 2004 r. rozporządzeniem Rady Ministrów z dnia 6 IV 2004 r. (Dz. U. Nr 89, poz. 844).

Dane ujęte w tabl. 6, 13-18, 20 i 21 dotyczą podmiotów gospodarczych prowadzących księgi rachunkowe, w których liczba pracujących przekracza 49 osób.

2. Dane opracowano metodą przedsiębiorstw. Wartości bezwzględne podano zgodnie z każdorazowym stanem organizacyjnym. Wskaźniki dynamiki produkcji sprzedanej podano w cenach stałych. Jako ceny stałe przyjęto średnie ceny bieżące 2000 r. Wskaźniki dynamiki przy podstawie przeciętna miesięczna 2000 = 100 obliczono metodą nawiązania łańcuchowego.

Wskaźniki produkcji wyrównane sezonowo przy pomocy procedury TRAMO/SEATS - zawierają trend oraz składnik nieregularny. Wyrównanie sezonowe polega na eliminacji efektu zmienności kalendarzowej i zmienności dni roboczych (różnice czasu pracy w kolejnych miesiącach) oraz efektu sezonowości (coroczne, regularne odchylenia od trendu obserwowane w cyklu rocznym).

3. **Produkcja sprzedana** dotyczy całokształtu działalności podmiotu gospodarczego, tj. zarówno działalności przemysłowej, jak i nieprzemysłowej.

Produkcja sprzedana przemysłu obejmuje:

- 1) wartość sprzedanych wyrobów gotowych (niezależnie od tego, czy otrzymano za nie należne opłaty), półfabrykatów i części własnej produkcji;
- 2) wartość robót i usług świadczonych odpłatnie, tj. zarówno przemysłowych, jak i nieprzemysłowych;
- 3) zryczałtowaną odpłatność agenta w przypadku zawarcia umowy na warunkach zlecenia lub pełne przychody agenta w przypadku zawarcia umowy agencyjnej

oraz wartość produktów wytworzonych niezaliczonych do sprzedaży, traktowanych na równi ze sprzedażą, tj. wartość własnych wyrobów przekazanych do własnych punktów sprzedaży detalicznej, jak również do własnych zakładów gastronomicznych i do własnych hurtowni, wartość wykonanych świadczeń na rzecz funduszu świadczeń socjalnych, wykonanych i przekazanych wyrobów i usług własnej produkcji na powiększenie wartości własnych środków trwałych, nieodpłatnie przekazanych wyrobów i usług na potrzeby reprezentacji i reklamy, przekazanych wyrobów i usług na potrzeby osobiste podatnika i pracowników oraz darowizny wyrobów i świadczonych usług bez pobrania zapłaty.

4. **Wartość produkcji sprzedanej** wykazana jest w cenach bazowych, tj. bez należnego podatku od towarów i usług (VAT) i podatku akcyzowego, a łącznie z wartością dotacji przedmiotowych do wyrobów i usług.

5. **Przeciętne wynagrodzenie miesięczne** przypadające na 1 zatrudnionego obliczono przyjmując wynagrodzenia osobowe, bez wynagrodzeń osób wykonujących pracę nakładczą oraz uczniów, a także osób zatrudnionych za granicą, wypłaty z tytułu udziału w zysku lub w nadwyżce bilansowej w spółdzielniach, dodatkowe wynagrodzenia roczne dla pracowników jednostek sfery budżetowej oraz honoraria wypłacane niektórym grupom pracowników za pracę wynikające z umowy o pracę. Dane o przeciętnych wynagrodzeniach miesięcznych prezentuje się w ujęciu brutto.

6. **Czas przepracowany** to czas przepracowany w wymiarze normalnym, tzn. obowiązującym daną grupę pracowników oraz w godzinach nadliczbowych.

7. **Wskaźniki cen produkcji sprzedanej przemysłu** opracowano na podstawie miesięcznego badania cen wyrobów i usług faktycznie uzyskiwanych przez dobrane w sposób celowy podmioty gospodarcze zaklasyfikowane do sekcji: "Górnictwo", "Przetwórstwo przemysłowe" oraz "Wytwarzanie i zaopatrywanie w energię elektryczną, gaz, wodę". Wskaźniki cen dla każdego rodzaju działalności, przy podstawie analogiczny okres roku poprzedniego = 100, obliczane są jako średnie wskaźników cen agregatów niższych szczebli ważone wartością ich sprzedaży z 2000 r. Wartości te uaktualniane są miesięcznie o zmiany cen i zmiany struktury sprzedaży zachodzące w kolejnych miesiącach roku, którego dotyczą wskaźniki cen.

Wskaźniki cen obrazują dynamikę cen wynikającą z faktycznie wprowadzonych zmian cen, jak i zmian w strukturze asortymentowej sprzedaży i strukturze kierunków sprzedaży.

8. Dane dotyczące wyników finansowych przedsiębiorstw prezentuje się w dostosowaniu do nowelizacji ustawy o rachunkowości z dnia 29 IX 1994 r. (tekst jednolity ustawy – Dz. U. z 2002 r. Nr 76, poz. 694 z późniejszymi zmianami).

9. **Przychody z całokształtu działalności** obejmują:

- 1) przychody netto ze sprzedaży w kraju i na eksport wytworzonych przez jednostkę produktów (wyrobów gotowych, półfabrykatów oraz usług), a także opakowań, wyposażenia i usług obcych, jeżeli są one fakturowane odbiorcom łącznie z produktami;
- 2) przychody ze sprzedaży towarów i materiałów, tj. nabytych w celu odsprzedaży w stanie nieprzetworzonym rzeczowych aktywów obrotowych oraz produktów przez siebie wytworzonych jeśli sprzedawane są one w sieci własnych sklepów obok towarów obcej produkcji.

Przychody ze sprzedaży produktów, towarów i materiałów wpływające na wynik finansowy ustala się w wartości wyrażonej w rzeczywistych cenach sprzedaży z uwzględnieniem upustów, rabatów i bonifikat, bez podatku od towarów i usług (VAT);

- 3) pozostałe przychody operacyjne, tj. przychody związane pośrednio z działalnością operacyjną jednostki, a w szczególności: zysk ze zbycia niefinansowych aktywów trwałych (środków trwałych, środków trwałych w budowie, wartości niematerialnych i prawnych,

inwestycji w nieruchomości i prawa), otrzymane nieodpłatnie, w tym w drodze darowizny aktywa (środki pieniężne), odszkodowania, rozwiązane rezerwy, korekty odpisów aktualizujących wartość aktywów niefinansowych, przychody z działalności socjalnej, przychody z najmu lub dzierżawy środków trwałych albo inwestycji w nieruchomości i prawa.

- 4) przychody finansowe, tj. kwoty należne z tytułu dywidend i udziałów w zysku, odsetki od udzielanych pożyczek, odsetki od lokat terminowych, odsetki za zwłokę, zysk ze zbycia inwestycji (sprzedaży), zmniejszenia odpisów aktualizacyjnych wartości inwestycji wobec całkowitego lub częściowego ustania przyczyn powodujących trwałą utratę ich wartości, nadwyżkę dodatnich różnic kursowych nad ujemnymi.

10. Koszty uzyskania przychodów z całokształtu działalności obejmują:

- 1) koszt własny sprzedanych produktów, towarów i materiałów związany z podstawową działalnością operacyjną, do którego zaliczono wartość sprzedanych towarów i materiałów oraz koszty ogółem pomniejszone o koszt wytworzenia świadczeń na własne potrzeby jednostki i skorygowane o zmianę stanu produktów;
- 2) pozostałe koszty operacyjne, tj. koszty związane pośrednio z działalnością operacyjną jednostki, a w szczególności: stratę ze zbycia niefinansowych aktywów trwałych, amortyzację oddanych w dzierżawę lub najem środków trwałych i środków trwałych w budowie, nieplanowane odpisy amortyzacyjne (odpisy z tytułu trwałej utraty wartości), poniesione kary, grzywny, odszkodowania, odpisane w części lub całość wierzytelności w związku z postępowaniem upadłościowym, układowym i naprawczym, utworzone rezerwy na prawne lub o dużym stopniu prawdopodobieństwa przyszłe zobowiązanie (straty z transakcji gospodarczych w toku), odpisy aktualizujące wartość aktywów niefinansowych, koszty utrzymania obiektów działalności socjalnej, darowizny lub nieodpłatnie przekazane aktywa trwałe;
- 3) koszty finansowe, tj. m.in. odsetki od zaciągniętych kredytów i pożyczek, odsetki i dyskonto od wyemitowanych przez jednostkę obligacji, odsetki za zwłokę, stratę ze zbycia inwestycji, odpisy z tytułu aktualizacji wartości inwestycji, nadwyżkę ujemnych różnic kursowych nad dodatnimi.

11. Wynik finansowy ze sprzedaży produktów, towarów i materiałów stanowi różnicę między przychodami netto osiągniętymi ze sprzedaży produktów, towarów i materiałów, a kosztami poniesionymi na ich uzyskanie (koszt własny sprzedanych produktów, towarów i materiałów).

12. Wynik finansowy brutto (zysk lub strata) jest to wynik na działalności gospodarczej, skorygowany o wynik zdarzeń nadzwyczajnych.

13. Obciążenia wyniku finansowego brutto obejmują: podatek dochodowy od osób prawnych i fizycznych oraz płatności z nim zrównanych, na podstawie odrębnych przepisów (wpłaty z zysku po opodatkowaniu podatkiem dochodowym na rzecz budżetu przez przedsiębiorstwa państwowe i jednoosobowe spółki Skarbu Państwa).

Wpływający na wynik finansowy podatek dochodowy za dany okres sprawozdawczy obejmuje: część bieżącą i część odroczoną. Część odroczona stanowi różnicę między stanem rezerw i aktywów z tytułu podatku odroczonego (w związku z przejściowymi różnicami między wynikiem finansowym brutto a podstawą opodatkowania wynikającymi z odmienności momentu ujęcia przychodu i kosztu zgodnie przepisami o rachunkowości a przepisami podatkowymi) na koniec i początek okresu sprawozdawczego.

14. **Wynik finansowy netto (zysk lub strata)** otrzymuje się po pomniejszeniu wyniku finansowego brutto o obowiązkowe obciążenia.

15. **Wskaźniki poziomu kosztów:**

- 1) z całokształtu działalności jest to relacja kosztów uzyskania przychodów z całokształtu działalności do przychodów z całokształtu działalności;
- 2) ze sprzedaży produktów, towarów i materiałów jest to relacja kosztów uzyskania przychodów ze sprzedaży produktów, towarów i materiałów do przychodów ze sprzedaży produktów, towarów i materiałów.

16. **Wskaźnik rentowności ze sprzedaży** jest to relacja wyniku finansowego ze sprzedaży produktów towarów i materiałów do przychodów ze sprzedaży produktów, towarów i materiałów.

17. **Wskaźniki rentowności obrotu brutto** jest to relacja wyniku finansowego brutto do przychodów z całokształtu działalności.

18. **Wskaźnik rentowności obrotu netto** jest to relacja wyniku finansowego netto do przychodów z całokształtu działalności.

19. **Wskaźnik płynności finansowej I stopnia** jest to relacja inwestycji krótkoterminowych do zobowiązań krótkoterminowych.

20. **Wskaźnik płynności finansowej II stopnia** jest to relacja inwestycji krótkoterminowych i należności krótkoterminowych do zobowiązań krótkoterminowych.

21. **Aktywa obrotowe** są częścią kontrolowanych przez jednostkę zasobów majątkowych wykorzystywanych w działalności operacyjnej o wiarygodnie określonej wartości, powstałych w wyniku przeszłych zdarzeń, które spowodują w przyszłości wpływ do jednostki korzyści ekonomicznych. Obejmują zapasy (rzeczowe aktywa obrotowe) oraz krótkoterminowe: należności, inwestycje oraz rozliczenia międzyokresowe.

22. **Należności krótkoterminowe** obejmują ogół należności z tytułu dostaw i usług oraz całość lub część należności z innych tytułów niezaliczonych do aktywów finansowych, a które stają się wymagalne w ciągu 12 miesięcy od dnia bilansowego.

23. **Zobowiązania krótkoterminowe** (bez funduszy specjalnych) to ogół zobowiązań z tytułu dostaw i usług, a także całość lub część pozostałych zobowiązań, które stają się wymagalne w ciągu 12 miesięcy od dnia bilansowego.

24. **Zobowiązania długoterminowe** są ogółem zobowiązań, których okres spłaty na dzień bilansowy jest dłuższy niż rok, z wyjątkiem zobowiązań z tytułu dostaw i usług.

25. **Liczby względne (wskaźniki, odsetki)** obliczono z reguły na podstawie danych bezwzględnych wyrażonych z większą dokładnością niż podano w tablicach.

26. Ze względu na elektroniczną technikę przetwarzania danych, w niektórych przypadkach sumy składników mogą się różnić od podanych wielkości "ogółem".

27. W stosunku do obowiązującej Polskiej Klasyfikacji Działalności (PKD) zastosowano skróty. Zestawienie zastosowanych skrótów i pełnych nazw podaje się poniżej:

skrót	pełna nazwa
działy PKD	
Produkcja skór wyprawionych i wyrobów z nich	Produkcja skór wyprawionych i wyrobów ze skór wyprawionych
Produkcja drewna i wyrobów z drewna oraz ze słomy i wikliny	Produkcja drewna i wyrobów z drewna oraz z korka, (z wyłączeniem mebli), wyrobów ze słomy i materiałów używanych do wyplatania
Produkcja masy włóknistej oraz papieru	Produkcja masy włóknistej, papieru oraz wyrobów z papieru
Produkcja koksu i produktów rafinacji ropy naftowej	Wytwarzanie koksu, produktów rafinacji ropy naftowej i paliw jądrowych
Produkcja wyrobów z metali	Produkcja metalowych wyrobów gotowych, z wyłączeniem maszyn i urządzeń
Produkcja maszyn i urządzeń	Produkcja maszyn i urządzeń, gdzie indziej niesklasyfikowana
Produkcja maszyn i aparatury elektrycznej	Produkcja maszyn i aparatury elektrycznej, gdzie indziej niesklasyfikowana
Produkcja mebli; pozostała działalność produkcyjna	Produkcja mebli; działalność produkcyjna, gdzie indziej niesklasyfikowana
grupy PKD	
Produkcja arkuszy fornirowych, płyt i sklejek	Produkcja arkuszy fornirowych; produkcja płyt i sklejek
Produkcja pozostałych wyrobów z drewna, ze słomy i wikliny	Produkcja pozostałych wyrobów z drewna; produkcja wyrobów z korka, słomy i z materiałów używanych do wyplatania
Produkcja środków myjących i artykułów kosmetycznych	Produkcja środków myjących i czyszczących, artykułów kosmetycznych i toaletowych
Produkcja cystern, pojemników i zbiorników metalowych, grzejników i kotłów c.o.	Produkcja cystern, pojemników i zbiorników metalowych, produkcja grzejników i kotłów centralnego ogrzewania
Produkcja wytwornic pary, z wyłączeniem kotłów c.o.	Produkcja wytwornic pary, z wyłączeniem kotłów do centralnego ogrzewania gorącą wodą
Produkcja wyrobów nożowniczych i narzędzi	Produkcja wyrobów nożowniczych, narzędzi i wyrobów metalowych ogólnego przeznaczenia

skrót

pełna nazwa

grupy PKD

Produkcja pozostałego sprzętu
gospodarstwa domowego

Produkcja pozostałego sprzętu
elektrycznego

Produkcja odbiorników telewizyjnych i
radiowych, urządzeń do rejestracji i
odtworzenia dźwięku i obrazu

Produkcja instrumentów i przyrządów
pomiarowych, kontrolnych, badawczych,
nawigacyjnych i pozostałego
przeznaczenia

Produkcja lokomotyw kolejowych i
tramwajowych oraz taboru

Pozostała działalność produkcyjna

Produkcja sprzętu gospodarstwa domowego, gdzie indziej
niesklasyfikowana

Produkcja pozostałego sprzętu elektrycznego, gdzie indziej
niesklasyfikowana

Produkcja odbiorników telewizyjnych i radiowych, urządzeń do
rejestracji i odtwarzania dźwięku i obrazu oraz akcesoriów do
nich

Produkcja instrumentów i przyrządów pomiarowych, kontrolnych,
badawczych, nawigacyjnych i pozostałego przeznaczenia,
z wyłączeniem sprzętu do sterowania procesami przemysłowymi

Produkcja lokomotyw kolejowych i tramwajowych oraz taboru
kolejowego i tramwajowego

Pozostała działalność produkcyjna, gdzie indziej
niesklasyfikowana

GENERAL NOTES

1. The data presented in this publication concern entities performing business activities categorised, in accordance with the Polish Classification of Activities (PKD), as industry, namely, listed under the following sections: "Mining and quarrying", "Manufacturing" and "Electricity, gas and water supply"; regarding the manufacture of goods, the data presented here in also concern the entities engaged in other types of business activities such as the manufacture of industrial goods. PKD was introduced on 1 May 2004 by the decree of Council of Ministers regarding the Polish Classification of Activities, dated 20 January 2004 (Journal of Laws No. 33, item 289) to replace the formerly applied PKD that had been effective as from 1 January 1998.

The figures presented in tables 1-3, 5, 8-11 concern the entities in which the number of the staff exceeds nine persons.

The figures presented in tables 12 and 19 concern the entities in which the number of staff exceeds 49 persons.

The figures presented in tables 4 and 7 concern the entities being the manufacturers of industrial goods whose number of staff engaged in all business lines exceeds 49 persons. In the second quarter the annual data presented in table 4 was adjusted accounting for the results of the manufacturers of industrial goods employing between 9 and 49 persons.

Goods are grouped (tables 4 and 7) based on the Polish Classification of Goods and Services [PKWiU] which was introduced on 1 May 2004 by way of the regulation issued by the Council of Ministers dated 6 April 2004 (Journal of Laws No. 89, item 844).

The figures presented in tables 6, 13-18, 20 and 21 concern business entities maintaining books of account and employing more than 49 persons.

2. The data were developed using the enterprise method. Absolute values are given in accordance with the respective organisational status. Sold production indices are expressed based on constant prices. The 2000 current average prices were adopted as constant prices. Indices relating to the monthly average base for 2000 = 100 were calculated using the chain-base index method.

Ratios of production seasonally adjusted using the TRAMO/SEATS method, contain the trend and irregular component. Seasonal adjustment consists in elimination of the calendar variability effect and the variability of working days (changes of working time in succeeding months) and seasonality effect (annual, regular deviations trend, observed in annual cycle).

3. **Sold production** concerns the total activity of an economic entity, i.e., both industrial and non-industrial production. Sold production of industry includes:

- 1) the value of finished products sold (regardless of whether or not payments due were received for them), semi-finished products and parts of own production;
- 2) the value of paid work and services rendered, i.e., both industrial and non-industrial;
- 3) lump sum agent fees in the case of concluding an agreement on commission terms and full agent fees in the case of concluding an agency agreement

as well as the value of the manufactured products not categorised as sale and treated as sale, namely, the value of own goods supplied to own retail sales outlets, own catering establishments, own warehouses, the value of benefits transferred to the social benefits fund, the value of goods and services manufactured and transferred for increasing the value of own fixed assets, the value of goods and services transferred free of charge for advertising and promotion purposes, the value of goods and services provided for the tax payer's and staff's personal needs as well as donations of goods and services rendered without a fee.

4. **The value of sold production** is reported at the base prices, i.e. excluding goods and services tax (VAT) and excise tax, including the value of donations in objects for the purpose of goods and services.

5. **Average monthly wage and salary** per employee are computed assuming the following: personal wages and salaries (excluding wages and salaries of outworkers and apprentices as well as persons employed abroad), payments from a share in profit or in the balance surplus of cooperatives, additional annual wages and salaries for employees of budget sphere entities, fees paid to selected groups of employees for performing work in accordance with labour contract. Data on wages and salaries and average monthly wages and salaries is presented in gross terms.

6. **Time worked** it is the normal hours of work, i.e. applicable for a given group of employees and overtime.

7. **Price indices of sold production of industry** are calculated on the basis of monthly representation survey on prices of products and services actually received by specifically selected economic units, included "Mining and quarrying", "Manufacturing" and "Electricity, gas and water supply". Price indices for each type of activity, on the base corresponding period of previous year=100, are made as averages of price indices of aggregates at lower levels weighted by their sale value of 2000. The indices are updated monthly by the price and sale structure changes, occurring in subsequent months of a year, to which the price indices refer.

The price indices illustrate the index of prices resulting from actually introduced price changes as well as changes in the sales structure and changes in structure of sales directions.

8. Data on financial results of enterprises are presented as prescribed by the amended Accounting Act dated 29 September 1994 (uniform text Journal of Laws 2002 No. 76, item 694 with later amendments).

9. Revenues from total activity include:

1) net revenues from sale of products within country and for export which have been manufactured by the entity (goods, semi-finished goods and services) as well as packaging, equipment and third party services if the customers are invoiced for the foregoing together with the purchased products;

2) revenues from sale of goods and materials, i.e. current assets purchased for resale in a non-processed condition and products manufactured by the entity if they are sold by shops within the company's network along with goods manufactured by other manufacturers.

Revenues from sale of products, goods and materials affecting the financial result is established in a value expressed in the actual sale prices, taking into account all discounts, rebates and deductions, excluding value added tax;

3) other operating revenues, i.e. revenues indirectly related with the operating activity of the entity, in particular: profits from the sale of non-financial fixed assets (fixed assets, assets under construction, intangible fixed assets, investments in real estate and rights), assets (cash) received free of charge, including, donated assets, as well as damages, reversed provisions, adjustments of the depreciation value for non-financial assets, revenues from

social activities, revenues from rent or lease of fixed assets and investments in real estate and rights.

- 4) *financial revenues, i.e. amounts due in respect of dividends and share in profits, interest on loans granted, interest on time deposits, default interest, profits from the sale of investments, reduction of depreciation write-offs relating to investments due to the fact that the reasons resulting in the permanent loss of their value have ceased to exist (whether partially or totally), surplus of foreign exchange gains over losses.*

10. Costs of obtaining revenues from total activity include:

- 1) *cost of products sold, goods and materials related to the basic operating activity, which includes: the value of goods and materials sold as well as total costs decreased by the cost of generating benefits for the needs of the entity and corrected by charge in product stocks;*
- 2) *other operating costs, i.e. costs indirectly related to operating activity of the entity, in particular: loss on the sale of non-financial fixed assets, depreciation of leased or rented fixed assets and assets under construction, depreciation write-downs (write-downs relating to permanent loss of value), fines, penalties and damages paid, wholly or partially written-off receivables relating to bankruptcy, composition or reorganization, provisions formed for future legal liabilities or liabilities which are likely to occur (losses on current business transactions), adjustments of the depreciation value for non-financial assets, costs of maintaining premises required for social activity, donations and fixed assets received free of charge.*
- 3) *financial costs, i.e., among other things, interest from contracted credits and loans, interest and discount on bonds issued by the entity, default interest, loss on the sale of investments, write-offs updating the value of investments, the surplus of foreign exchange losses over gains.*

11. Financial result from the sale of products, goods and materials constitutes a difference between net revenues gained from the sale of products, goods and materials and costs bore for their obtaining (cost of products sold, goods and materials);

12. Gross financial result (profit or loss) is a result on economic activity corrected by result on extraordinary events;

13. Encumbrances of gross financial result include: income tax on legal and natural persons and other payments pursuant to separate regulations (payable out of profits after taxation with income tax to the benefit of the state budget by state owned enterprises and sole-shareholder companies of the State Treasury).

The income tax affecting the financial result relating to a given reporting period is composed of a current part and a deferred part. The deferred part constitutes a difference between provisions and assets relating to defer tax (pertaining to timing differences between gross financial result and taxable base due to different moments of reporting income and costs in accordance with the Accounting Act and tax regulations) as at the end and beginning of the reporting period;

14. Net financial result (profit or loss) is obtained after decreasing the gross financial result by obligatory encumbrances.

15. The cost level indicator:

- 1) from total activity constitutes the relations of the costs of obtaining revenues from total activity to revenues from total activity;
- 2) from sales of products, goods and materials constitutes the relations of the costs of obtaining revenues from sales of products, goods and materials to revenues from sales of products, goods and materials.

16. Sales profitability rate constitutes the relations of the result from the sale of products, goods and materials to net revenues from sale of products, goods and materials.

17. The profitability rate of gross turnover constitutes the relation of gross financial result to revenues from total activity.

18. The profitability rate of net turnover constitutes the relation of net financial result to revenues from total activity.

19. The first degree financial liquidity indicator constitutes the relations of short-term investments to short-term liabilities.

20. The second degree financial liquidity indicator constitutes the relations of short-term investments and short-term dues to short-term liabilities.

21. Current assets are part of the property controlled and used by the entity in its operating activity whose value has been determined in a reliable manner resulting from past events and bound to generate economic benefits to the entity in the future. They include stock (circulating or current fixed assets) and short-term: dues, investments and inter-period settlements.

22. Short-term dues include total debtors from deliveries and services and the whole or part of other debtors, which are not financial assets, with the maturity of twelve months as of the balance sheet date.

23. Short-term liabilities (excluding special funds) it's total liabilities resulting from deliveries and services and the whole or part of other liabilities with the maturity of twelve months as of the balance sheet date.

24. Long-term liabilities are total liabilities with the maturity of more than twelve months as at the balance sheet date, apart from trade creditors.

25. Relative numbers (indices, percentages) were, as a rule, calculated on the basis of absolute data expressed with a higher precision than that presented in the tables.

26. Due to the electronic method of data processing, in some cases component totals can differ from the amount given in the item "total."

27. In regard to NACE abbreviations are used. The list of the abbreviations used and their full names is given below:

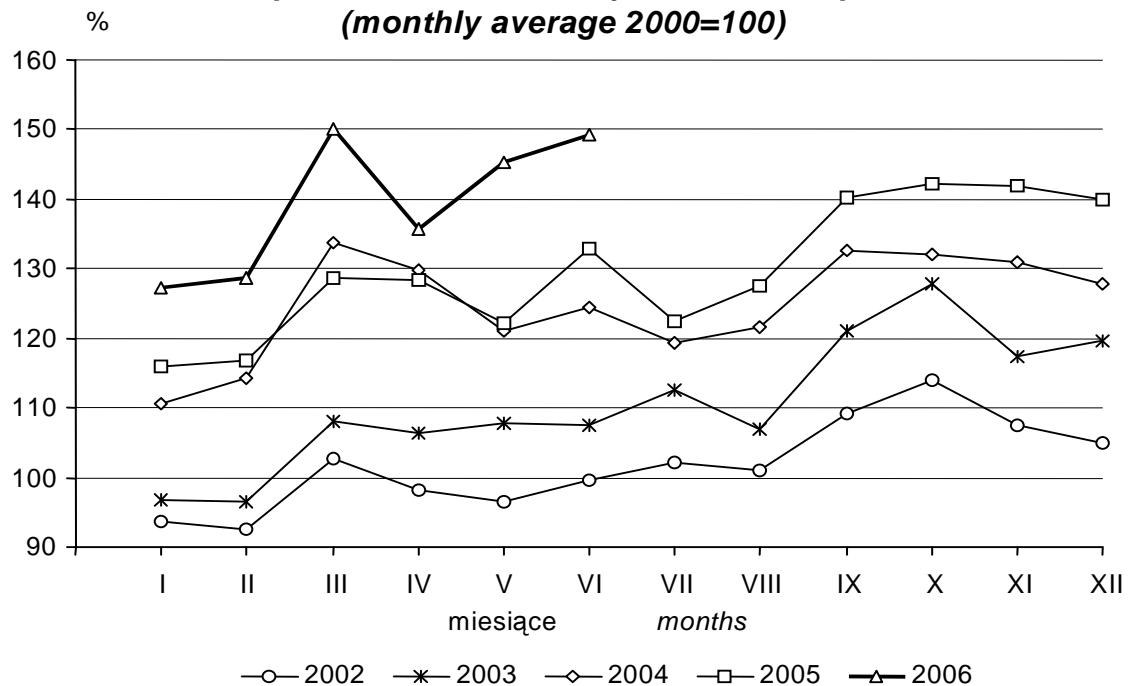
abbreviation	full name
NACE divisions	
<i>Manufacture of wearing apparel and furriery</i>	<i>Manufacture of wearing apparel; dressing and dyeing of fur</i>
<i>Processing of leather and manufacture of leather products</i>	<i>Tanning and dressing of leather; manufacture of luggage, handbags, saddlery, harness and footwear</i>
<i>Manufacture of wood and wood, straw and wicker products</i>	<i>Manufacture of wood and of products of wood and cork, except furniture; manufacture of articles of straw and plaiting materials</i>
<i>Manufacture of pulp and paper</i>	<i>Manufacture of pulp, paper and paper products</i>
<i>Manufacture of coke, refined petroleum products</i>	<i>Manufacture of coke, refined petroleum products and nuclear fuel</i>
<i>Manufacture of metal products</i>	<i>Manufacture of fabricated metal products, except machinery and equipment</i>
NACE groups	
<i>Manufacture of veneer sheets, plywood, laminboard, particle board and fibre board</i>	<i>Manufacture of veneer sheets; manufacture of plywood, laminboard, particle board, fibre board and other panels and boards</i>
<i>Manufacture of other products of wood, straw and wicker products</i>	<i>Manufacture of other products of wood; manufacture of articles of cork, straw and plaiting materials</i>
<i>Manufacture of pharmaceuticals</i>	<i>Manufacture of pharmaceuticals, medicinal chemicals and botanical products</i>
<i>Manufacture of detergents, perfumes and toilet preparations</i>	<i>Manufacture of soap and detergents, cleaning and polishing preparations, perfumes and toilet preparations</i>
<i>Manufacture of non-refractory ceramic goods and refractory ceramic products</i>	<i>Manufacture of non-refractory ceramic goods other than for construction purposes; manufacture of refractory ceramic products</i>
<i>Manufacture of television and radio receivers, sound and video recording or reproducing apparatus</i>	<i>Manufacture of television and radio receivers, sound and video recording or reproducing apparatus and associated goods</i>
<i>Manufacture of instruments and appliances for measuring, checking, testing, navigating</i>	<i>Manufacture of instruments and appliances for measuring, checking, testing, navigating and other</i>

and other purposes

purposes, except industrial process control equipment

**Produkcja sprzedana przemysłu^a w cenach stałych
(przeciętna miesięczna 2000=100)**

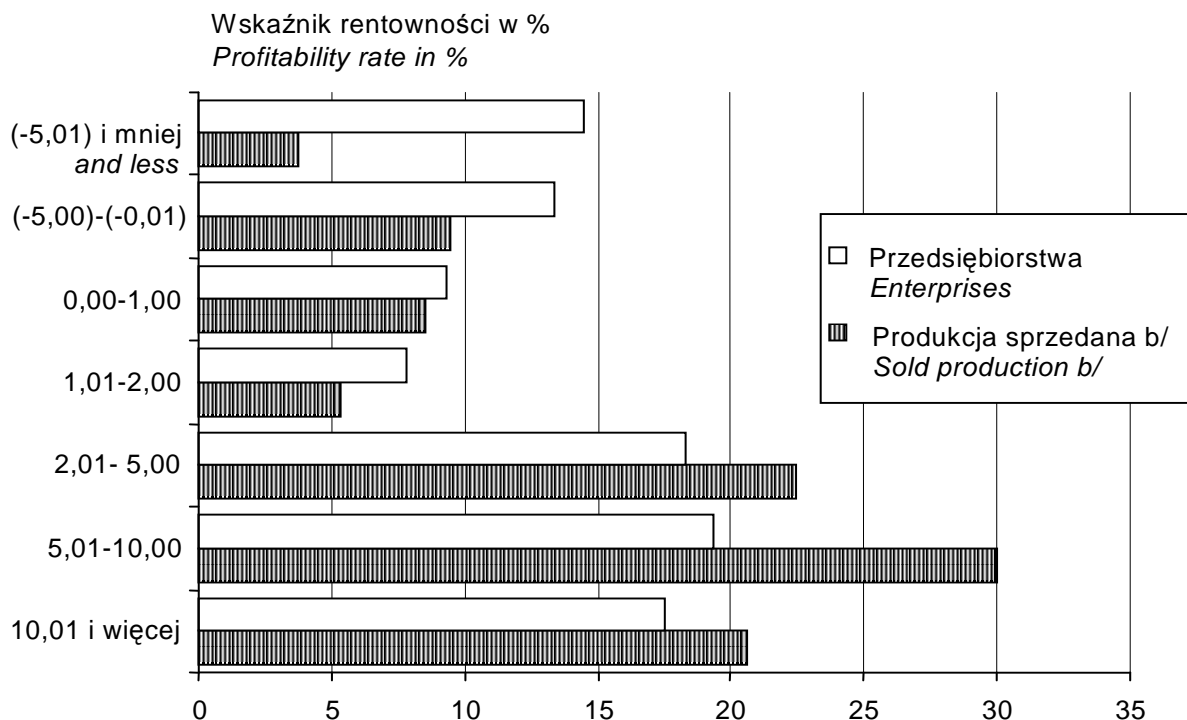
**Sold production of industry^a in constant prices
(monthly average 2000=100)**



a/ dane niewyrównane sezonowo
gross data

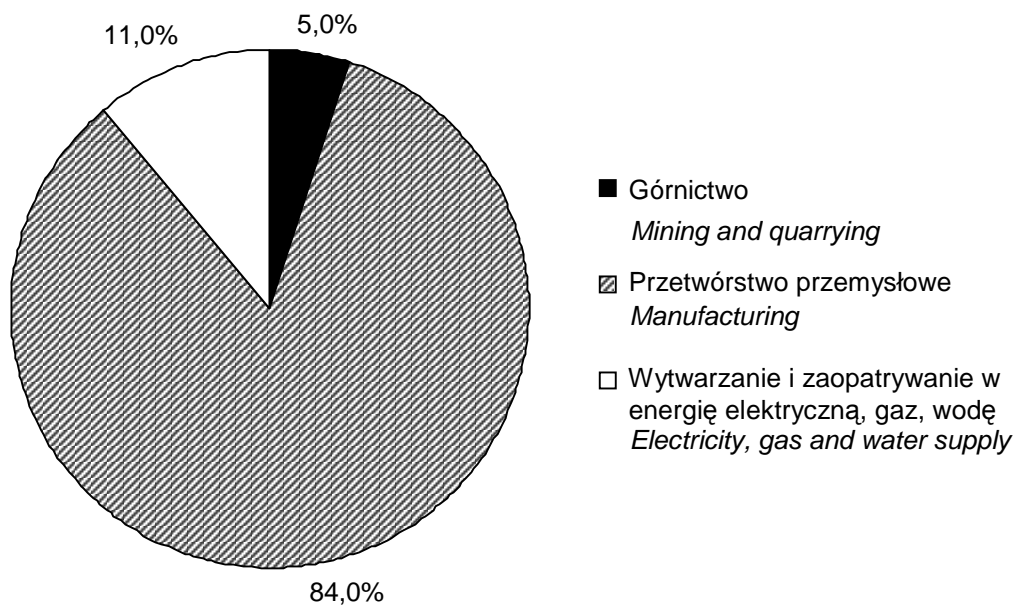
**Przedsiębiorstwa przemysłowe
według wskaźnika rentowności obrotu netto
w I-II kwartale 2006 roku**

**Industrial enterprises by profitability rate of net turnover
in I-II quarter 2006**

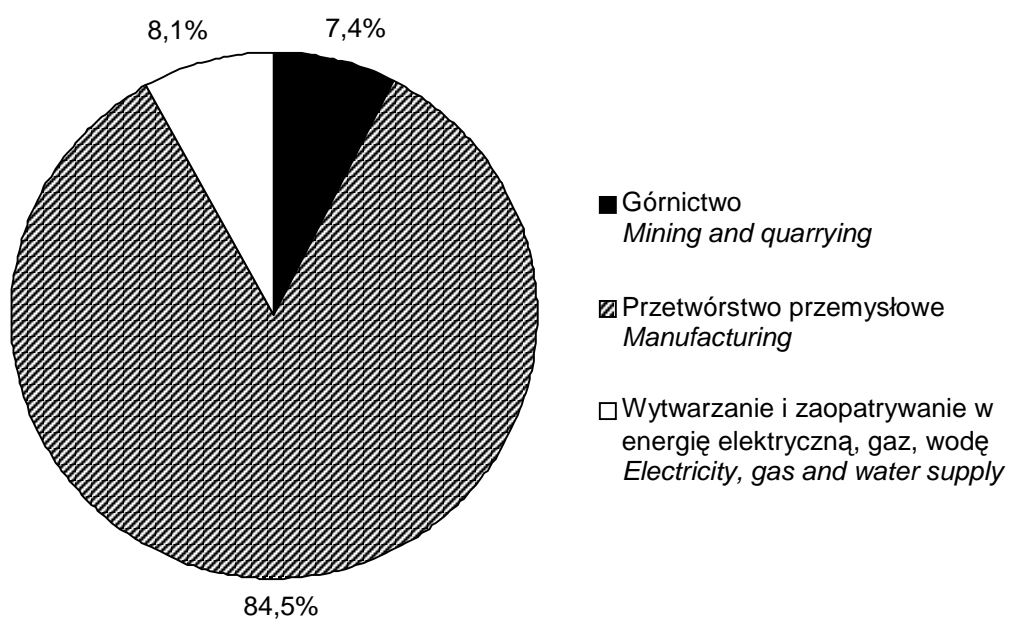


b/ w cenach bieżących
in current prices

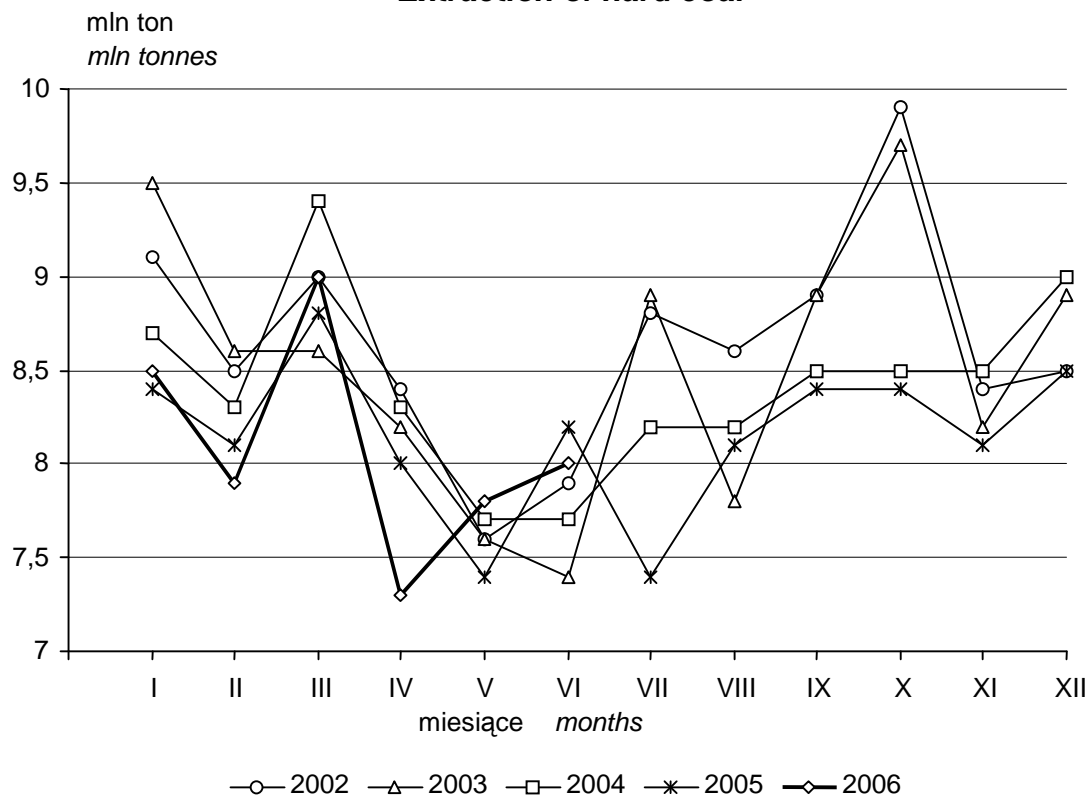
**Struktura produkcji sprzedanej przemysłu
według sekcji w I-II kwartale 2006 roku**
**Structure of sold production in industry
by sections in I-II quarter 2006**



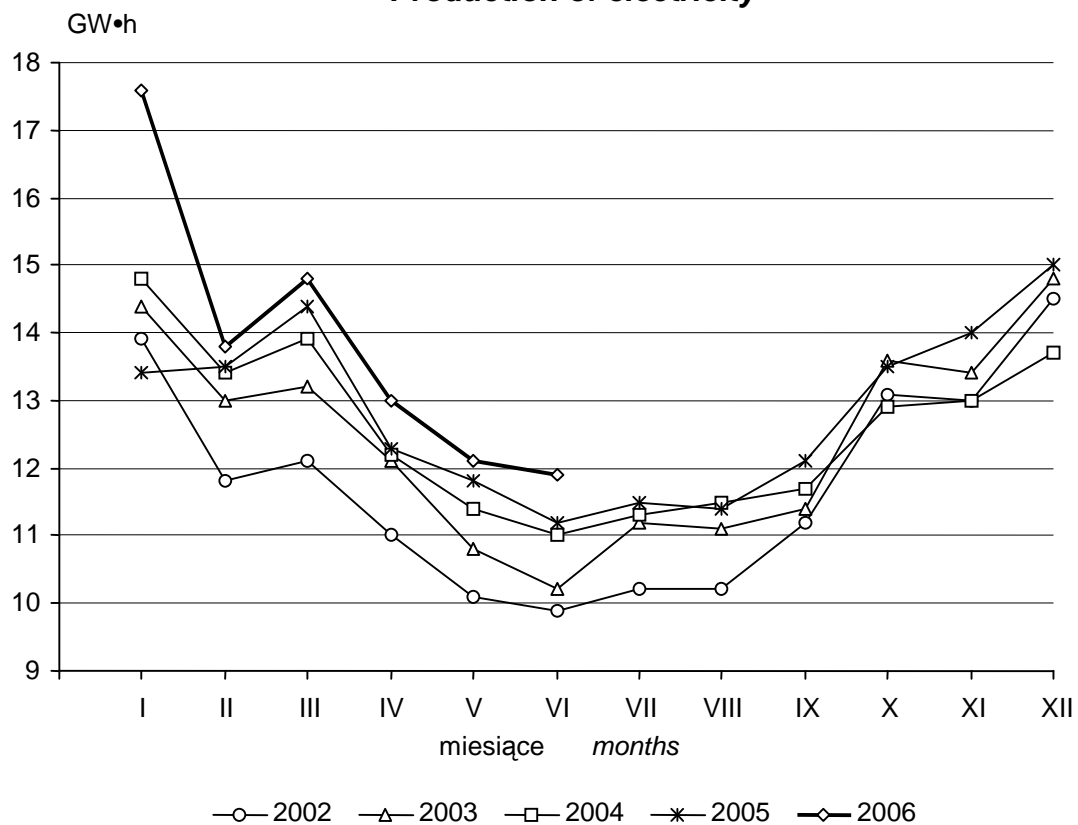
**Struktura przeciętnego zatrudnienia w przemyśle
według sekcji w I-II kwartale 2006 roku**
**Structure of average paid employment in industry
by sections in I-II quarter 2006**



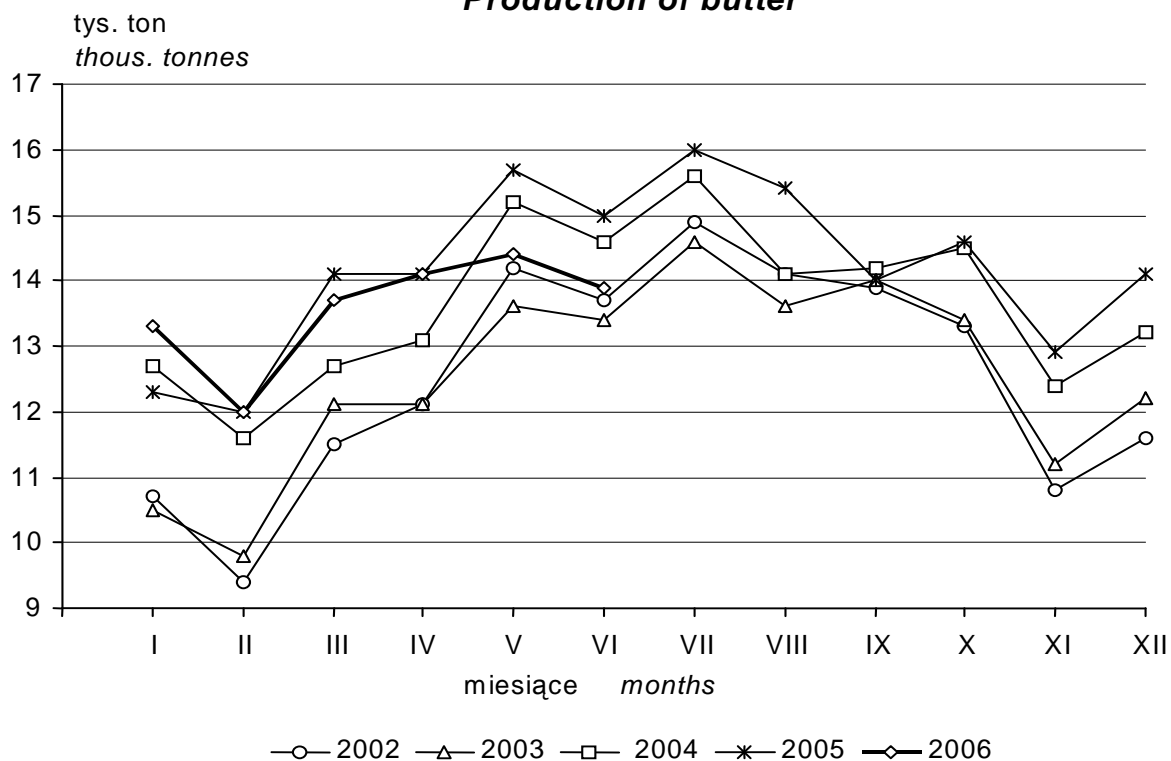
Wydobycie węgla kamiennego Extraction of hard coal



Produkcja energii elektrycznej Production of electricity



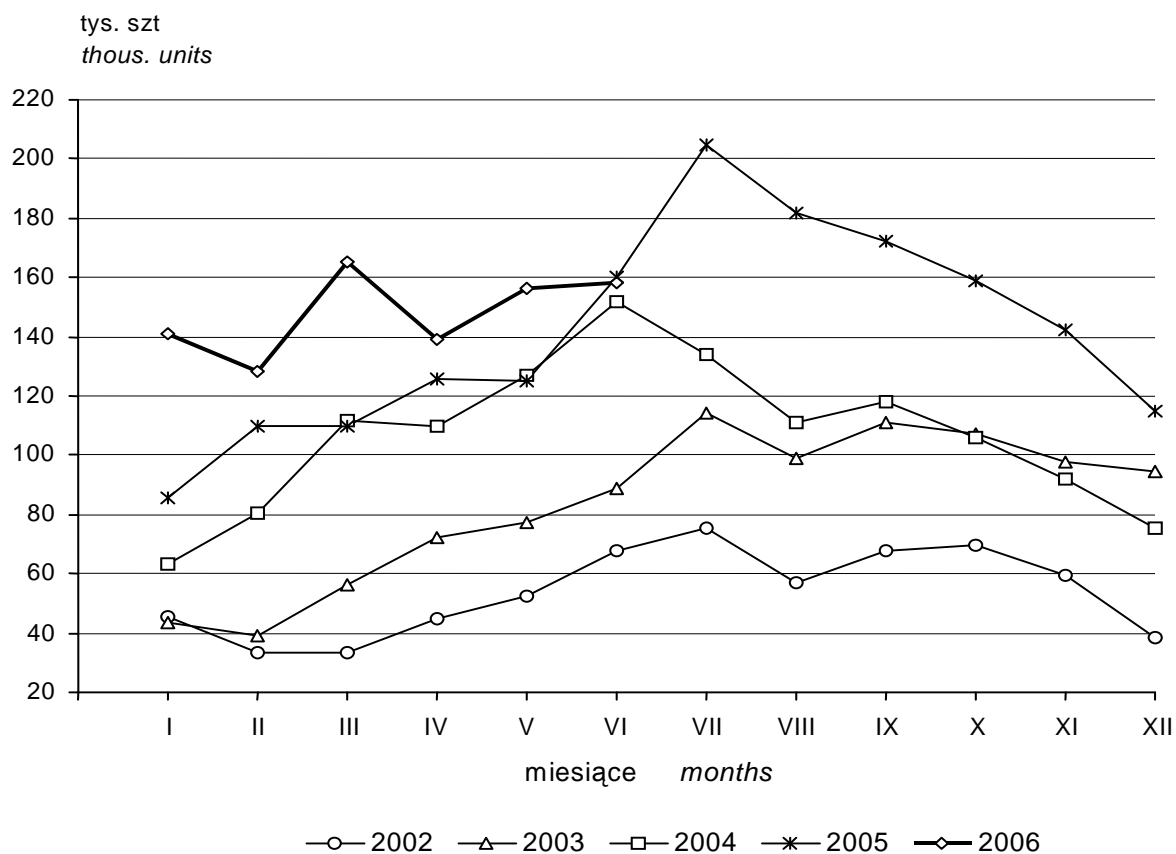
Produkcja masła^a Production of butter^a



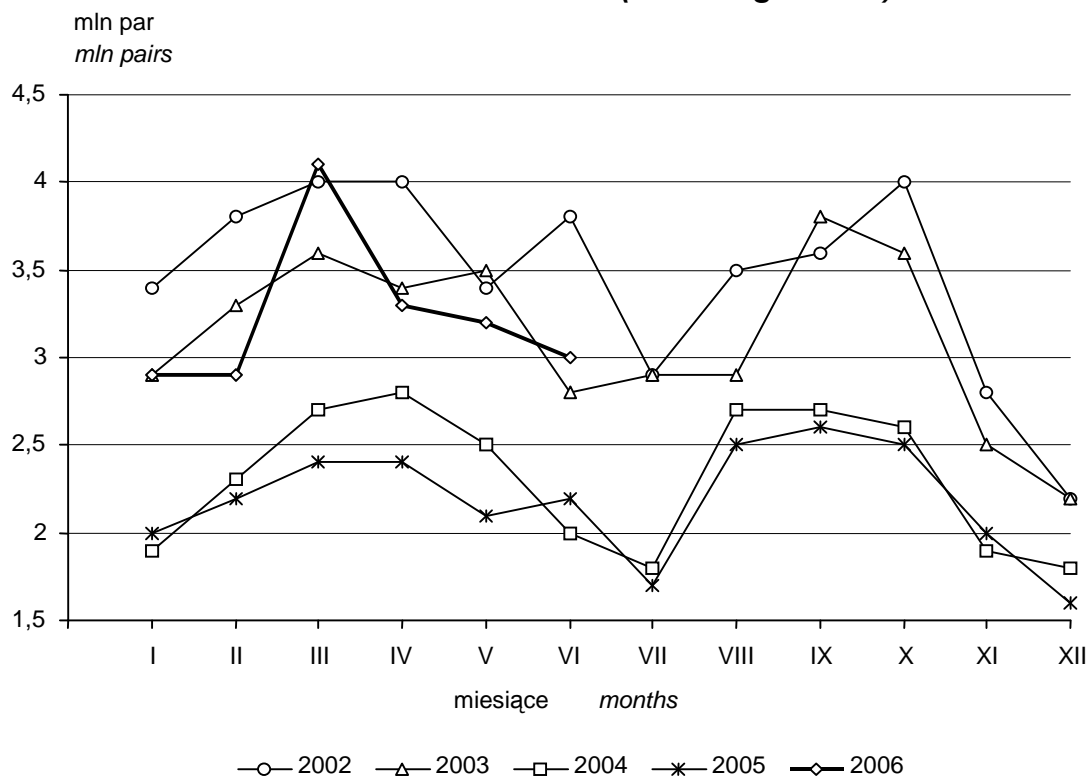
a Łącznie z innymi tłuszczami otrzymywanymi z mleka

a Including other fats from milk

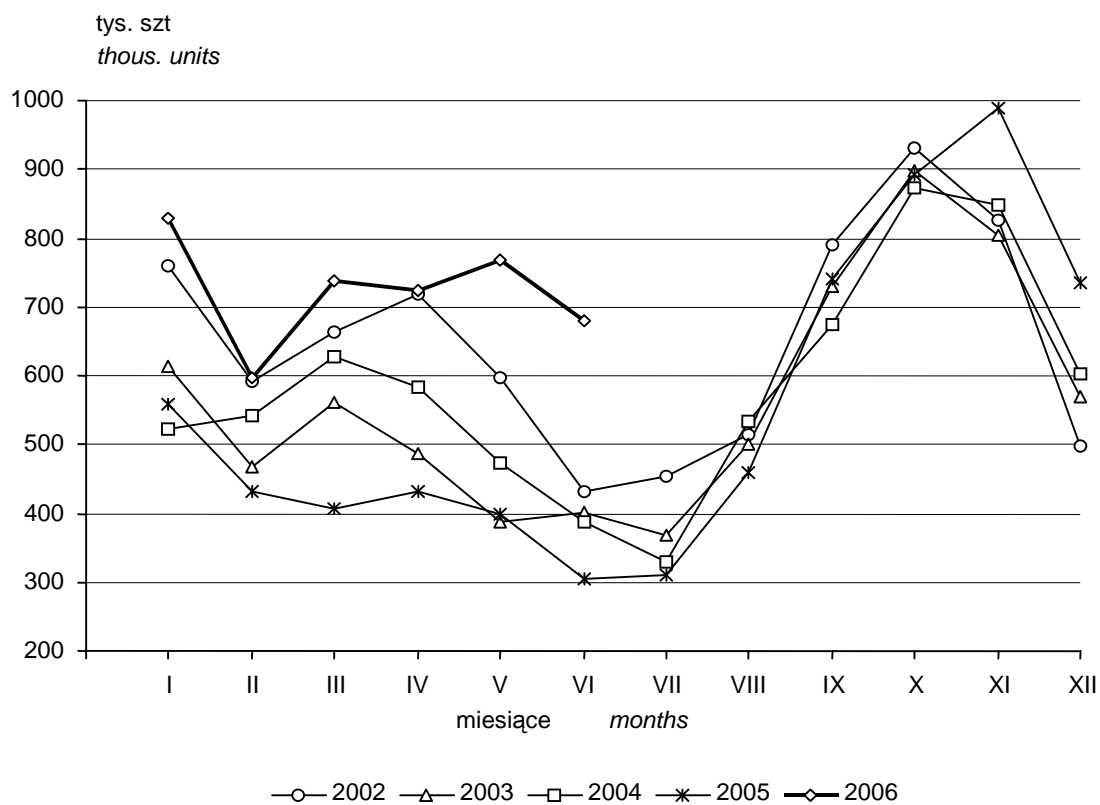
Produkcja chłodziarek i zamrażarek (typu domowego) Production of refrigerators and freezers (household)



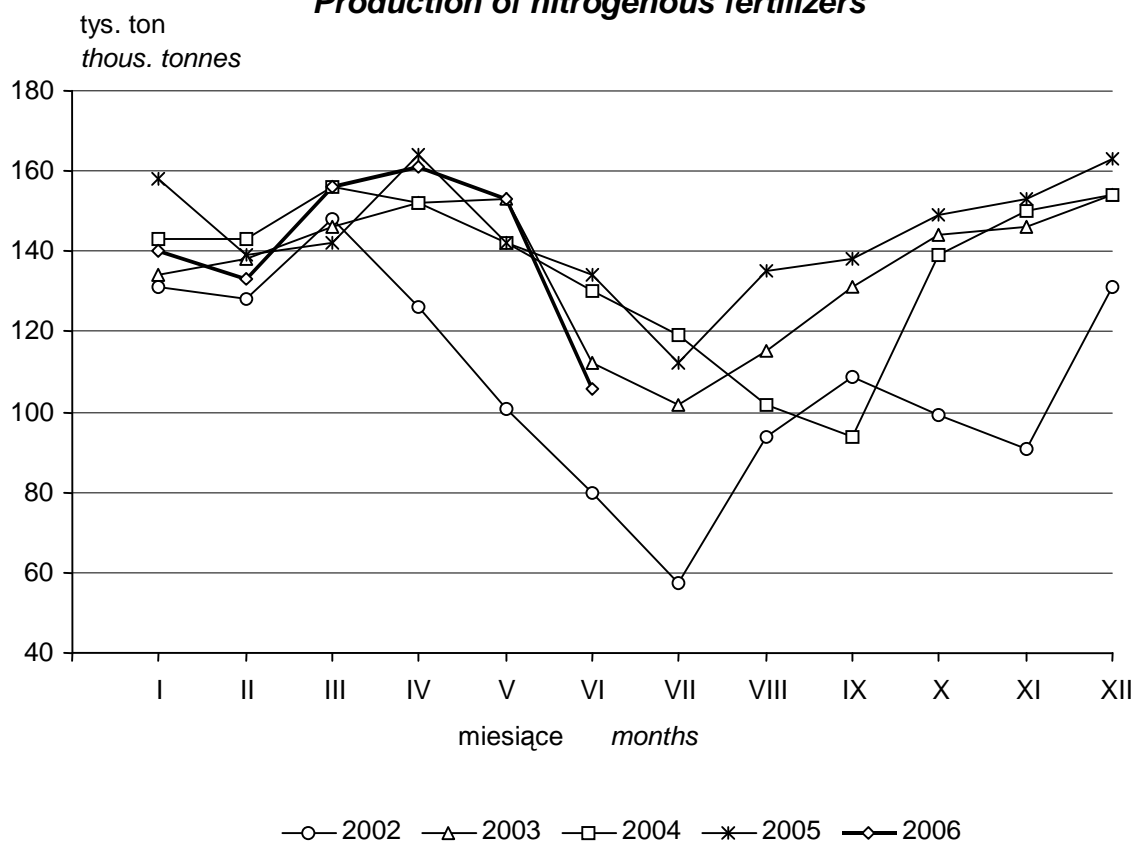
Produkcja obuwia (łącznie z gumowym)
Production of footwear (including rubber)



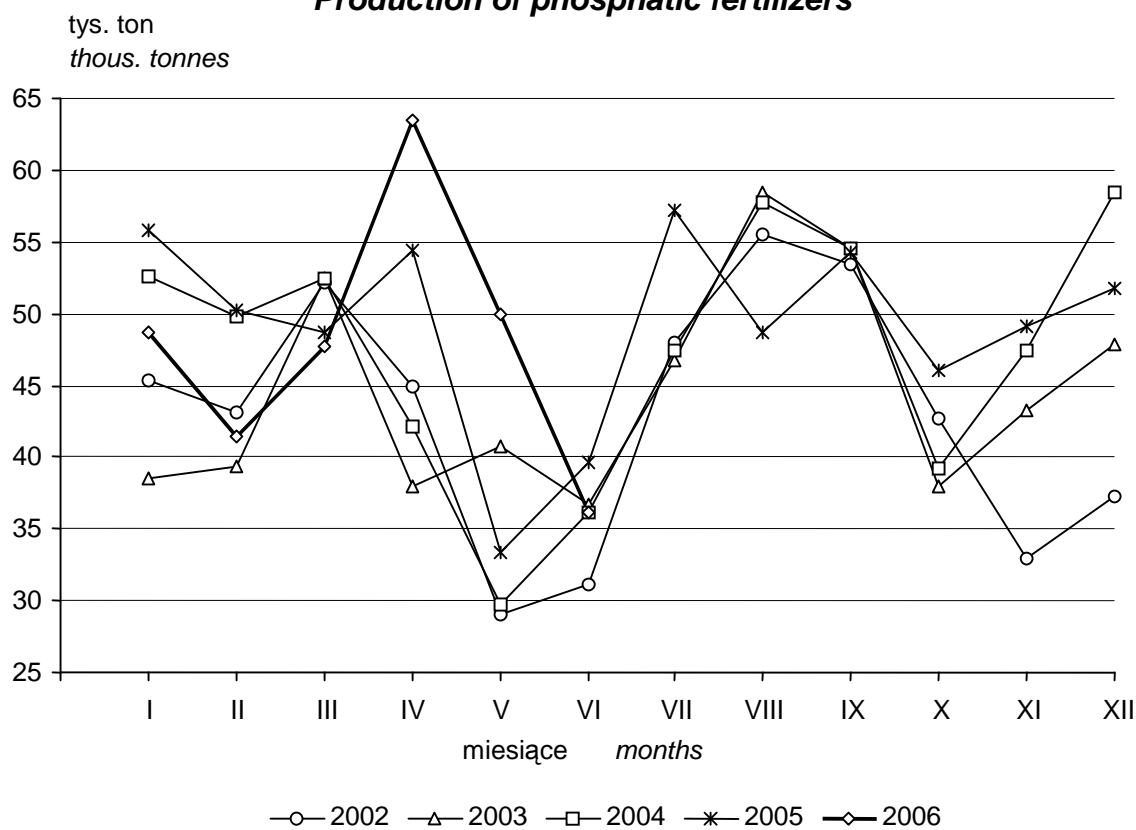
Produkcja odbiorników telewizyjnych
Production of television receivers



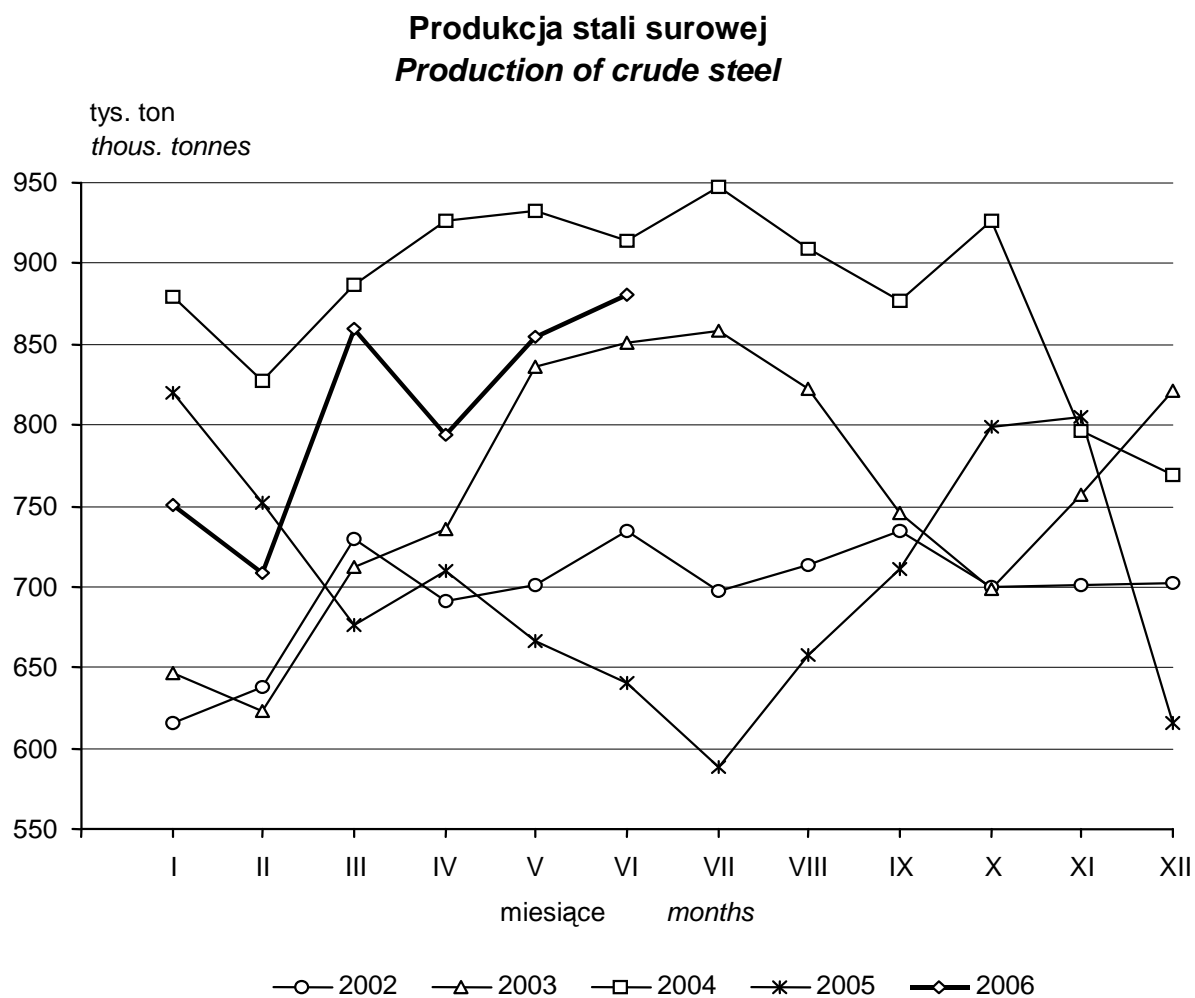
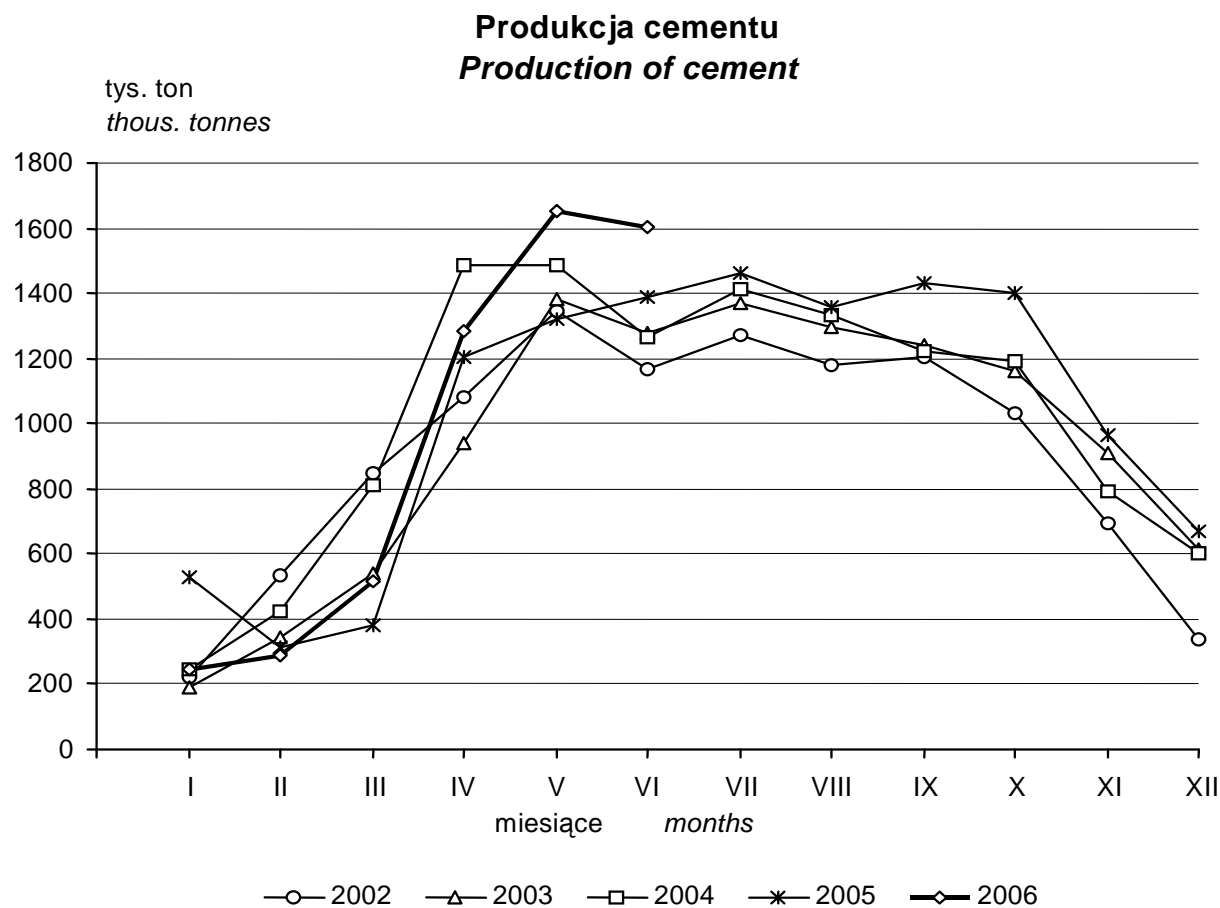
Produkcja nawozów azotowych^a
Production of nitrogenous fertilizers^a



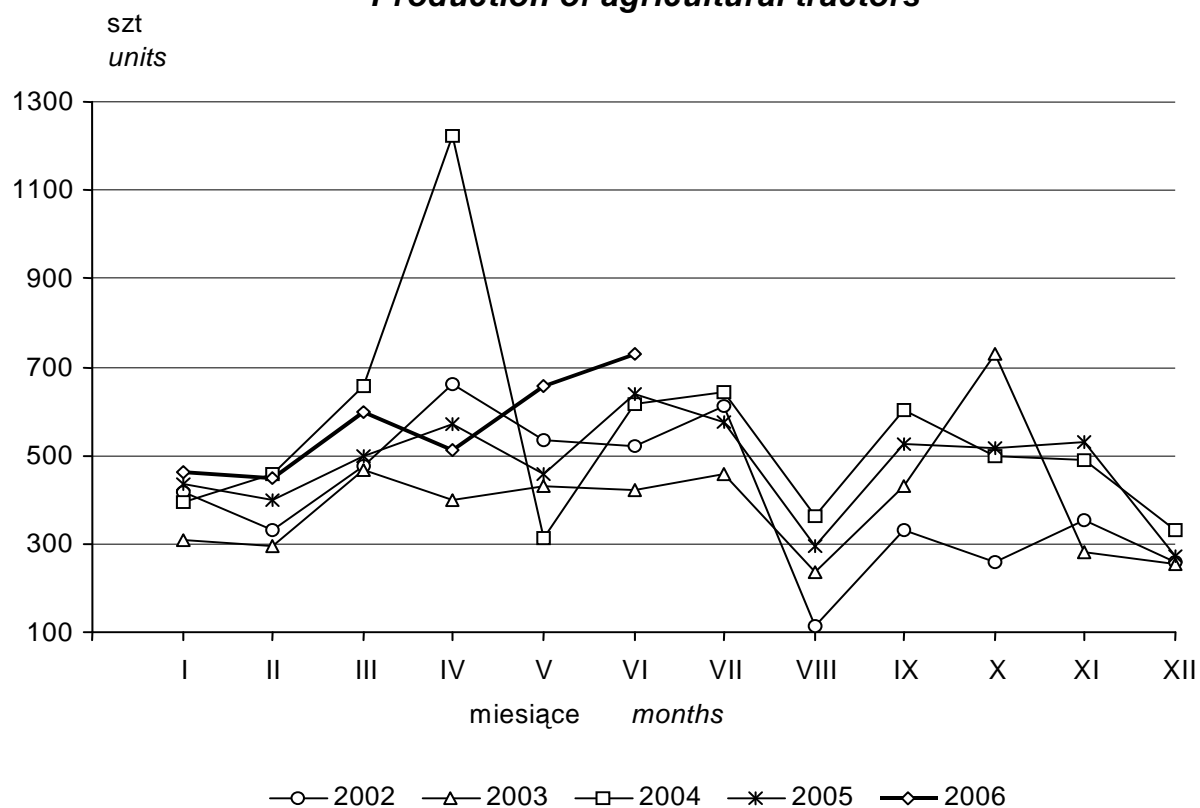
Produkcja nawozów fosforowych^a
Production of phosphatic fertilizers^a



^a Mineralnych lub chemicznych łącznie z wieloskładnikowymi w przeliczeniu na czysty składnik
^a Mineral or chemical including mixed fertilizers in terms of pure component



Produkcja ciągników rolniczych
Production of agricultural tractors



Produkcja samochodów osobowych
(ogólnego przeznaczenia)
Production of passenger cars (general purpose)

