



Koniunktura konsumencka^{*)} **Kwiecień 2011 r.**

W kwietniu 2011 r. odnotowano poprawę nastrojów konsumenckich społeczeństwa w stosunku do poprzedniego miesiąca.

Bieżący wskaźnik ufności konsumenckiej (BWUK), syntetycznie opisujący obecne tendencje konsumpcji indywidualnej, poprawił się w kwietniu 2011 r. o 2,2 pkt proc. w stosunku do poprzedniego miesiąca i ukształtował na poziomie –26,8 pkt proc. Zanotowany poziom wskaźnika jest jednak niższy o 12,1 pkt proc. od wyniku z kwietnia poprzedniego roku.

Wyprzedzający wskaźnik ufności konsumenckiej (WWUK), syntetycznie opisujący oczekiwane w najbliższych miesiącach tendencje konsumpcji indywidualnej, poprawił się o 4,3 pkt proc. w stosunku do poprzedniego miesiąca i ukształtował na poziomie –29,8 pkt proc. Wartość tego wskaźnika była niższa niż 12 miesięcy wcześniej o 9,3 pkt proc.

Zanotowane korzystne zmiany koniunktury konsumenckiej w stosunku do marca 2011 r. były wynikiem poprawy prawie wszystkich badanych czynników determinujących nastroje konsumentów.

Najbardziej znaczącą poprawę nastrojów konsumenckich w stosunku do poprzedniego miesiąca odnotowano w odniesieniu do oczekiwanych zmian (w następnych 12 miesiącach): w poziomie bezrobocia (spadek wartości bezwzględnej wskaźnika o 8,1 pkt proc.), w sytuacji ekonomicznej kraju oraz w sytuacji finansowej gospodarstw domowych (wzrost wartości wskaźników odpowiednio o 4,7 oraz o 4,0 pkt proc.).

Mniej pesymistycznie niż miesiąc wcześniej polscy konsumenci ocenili zaistniałe zmiany (w ostatnich 12 miesiącach) w sytuacji ekonomicznej kraju i w sytuacji finansowej gospodarstw domowych (poprawa wskaźników odpowiednio o 1,6 oraz o 0,8 pkt proc.) oraz oczekiwane (w następnych 12 miesiącach) możliwości oszczędzania pieniędzy (poprawa wskaźnika o 0,5 pkt proc.).

Minimalnie pogorszyły się oceny dokonywania ważnych zakupów dla gospodarstw domowych w obecnych warunkach (spadek wskaźnika o 0,3 pkt proc.).

^{*)} Od stycznia 2004 r. badanie koniunktury konsumenckiej prowadzone jest z częstotliwością miesięczną – jako badanie wspólne Głównego Urzędu Statystycznego oraz Narodowego Banku Polskiego. W kwietniu 2011 r. badanie przeprowadzono na próbie 1 798 gospodarstw domowych.

Najważniejszymi wskaźnikami, obliczanymi na podstawie przeprowadzonych badań, są: 1) bieżący wskaźnik ufności konsumenckiej – obrazujący bieżące tendencje zmian w konsumpcji indywidualnej (tablica I) oraz 2) wyprzedzający wskaźnik ufności konsumenckiej – obrazujący oczekiwane w najbliższych miesiącach zmiany w tendencjach konsumpcji indywidualnej (tablica II). Obydwa wskaźniki ufności konsumenckiej mogą przyjmować wartości od –100 do +100. Wartość dodatnia oznacza przewagę liczebną konsumentów nastawionych optymistycznie nad konsumentami nastawionymi pesymistycznie, natomiast wartość ujemna oznacza przewagę liczebną konsumentów nastawionych pesymistycznie nad konsumentami nastawionymi optymistycznie. Szczegółowe wyjaśnienia metodologiczne badania przedstawiono w publikacji „Koniunktura konsumencka. Tendencje zmian październik 2003—styczeń 2004”.

Od maja 2004 r. wyniki badań publikowane są w miesięcznych (ok. 28 danego miesiąca) i kwartalnych (przedstawianych na konferencjach prasowych o sytuacji społeczno-gospodarczej w danym kwartale) „Informacjach sygnałnych”, a także zamieszczane na stronie internetowej GUS.

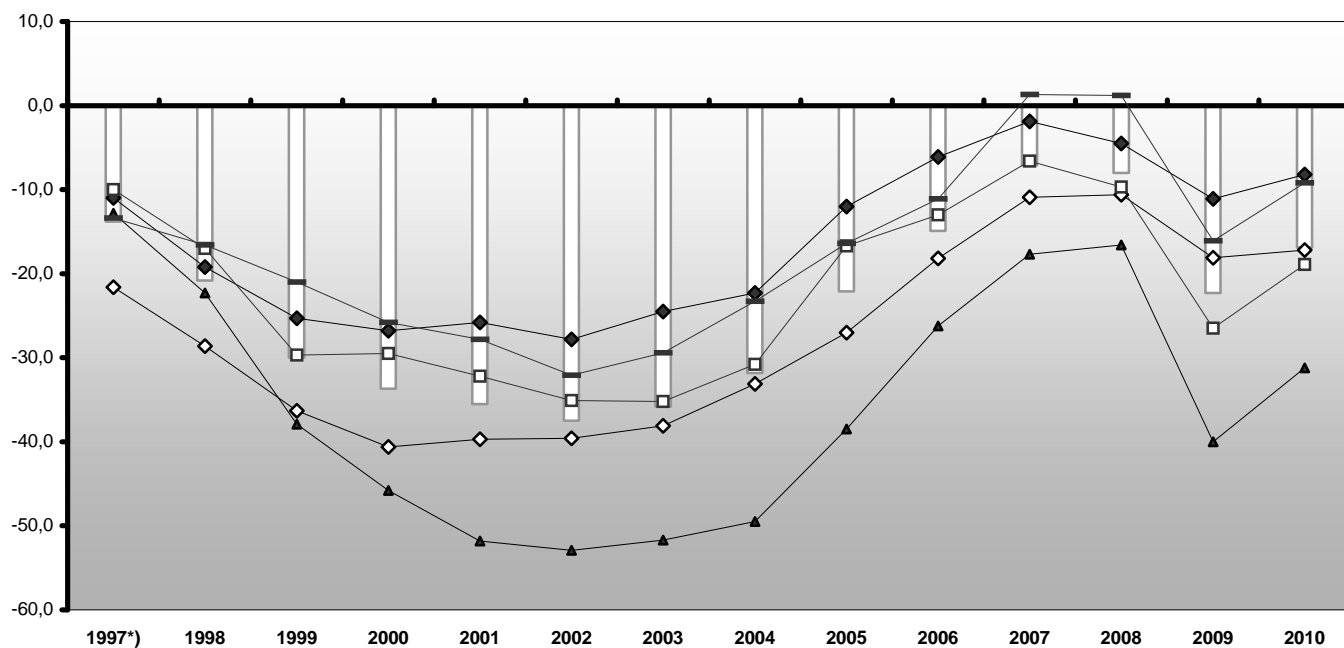
Tablica I. BIEŻĄCY WSKAŹNIK UFNOŚCI KONSUMENCKIEJ (DANE MIESIĘCZNE)

Bieżący wskaźnik ufności konsumenckiej jest średnią sald ocen zmian sytuacji finansowej gospodarstwa domowego, zmian ogólnej sytuacji ekonomicznej kraju oraz obecnego dokonywania ważnych zakupów.

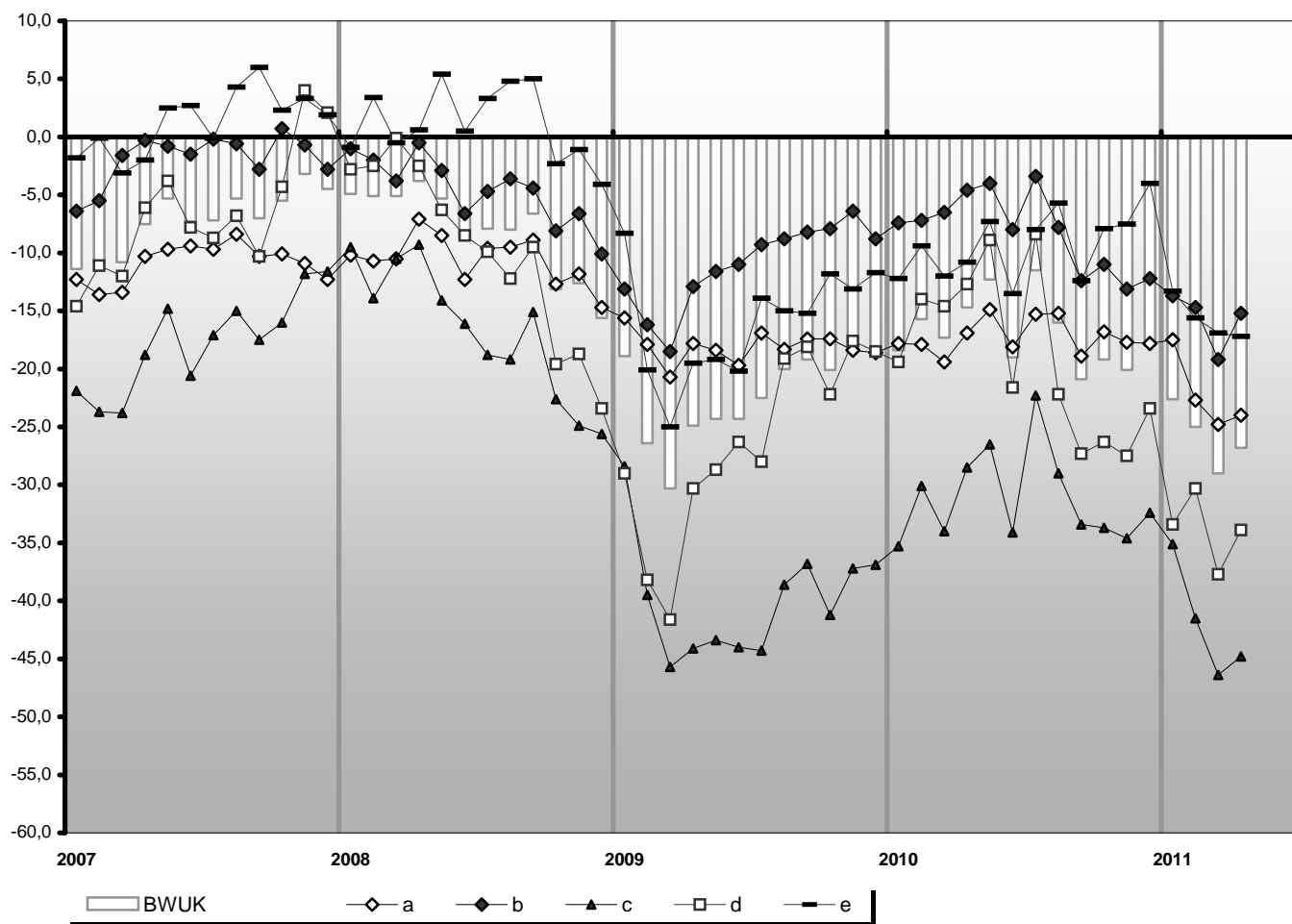
Okres badania ankietowego		Zmiany sytuacji finansowej gospodarstwa domowego w:		Zmiany ogólnej sytuacji ekonomicznej kraju w:		Obecne dokonywanie ważnych zakupów	Wskaźnik ufności konsumenckiej BWUK
Rok	Miesiąc	ostatnich 12 miesięcy	najbliższych 12 miesięcy	ostatnich 12 miesięcy	najbliższych 12 miesięcy		
		a	b	c	d	e	
<i>w procentach</i>							
1997 *)		-21.6	-11.0	-12.8	-10.0	-13.4	-13.8
1998		-28.6	-19.2	-22.3	-17.0	-16.6	-20.8
1999		-36.3	-25.3	-37.9	-29.7	-21.0	-30.0
2000		-40.6	-26.8	-45.8	-29.5	-25.8	-33.7
2001		-39.7	-25.8	-51.8	-32.2	-27.8	-35.5
2002		-39.6	-27.8	-52.9	-35.1	-32.1	-37.5
2003		-38.1	-24.5	-51.7	-35.2	-29.4	-35.8
2004		-33.1	-22.3	-49.5	-30.8	-23.3	-31.8
2005		-27.0	-12.0	-38.5	-16.7	-16.4	-22.1
2006		-18.2	-6.1	-26.2	-13.0	-11.1	-14.9
2007		-10.9	-1.9	-17.7	-6.6	1.3	-7.1
2008		-10.6	-4.5	-16.6	-9.7	1.2	-8.0
2009	01	-10.2	-1.0	-9.5	-2.8	-0.9	-4.9
	02	-10.7	-2.0	-13.9	-2.5	3.4	-5.1
	03	-10.5	-3.8	-10.5	-0.1	-0.5	-5.1
	04	-7.1	-0.5	-9.3	-2.5	0.6	-3.8
	05	-8.5	-2.9	-14.1	-6.3	5.4	-5.3
	06	-12.3	-6.6	-16.1	-8.5	0.5	-8.6
	07	-9.6	-4.7	-18.8	-9.9	3.3	-7.9
	08	-9.5	-3.6	-19.2	-12.2	4.8	-8.0
	09	-8.9	-4.4	-15.1	-9.5	5.0	-6.6
	10	-12.7	-8.1	-22.6	-19.6	-2.3	-13.1
	11	-11.8	-6.6	-24.9	-18.7	-1.1	-12.6
	12	-14.7	-10.1	-25.6	-23.4	-4.1	-15.6
2010		-18.1	-11.1	-40.0	-26.5	-16.1	-22.3
	01	-15.6	-13.1	-28.4	-29.0	-8.3	-18.9
	02	-17.9	-16.2	-39.5	-38.2	-20.1	-26.4
	03	-20.7	-18.5	-45.7	-41.6	-25.0	-30.3
	04	-17.8	-12.9	-44.1	-30.3	-19.5	-24.9
	05	-18.4	-11.6	-43.4	-28.7	-19.2	-24.3
	06	-19.7	-11.0	-44.0	-26.3	-20.2	-24.3
	07	-16.9	-9.3	-44.3	-28.0	-13.9	-22.5
	08	-18.3	-8.8	-38.6	-19.1	-15.0	-20.0
	09	-17.4	-8.2	-36.8	-18.1	-15.2	-19.2
	10	-17.4	-7.9	-41.2	-22.2	-11.8	-20.1
	11	-18.4	-6.4	-37.2	-17.6	-13.1	-18.5
2011	12	-18.6	-8.8	-36.9	-18.5	-11.7	-18.9
		-17.2	-8.2	-31.2	-18.9	-9.2	-16.9
	01	-17.8	-7.4	-35.3	-19.4	-12.2	-18.4
	02	-17.9	-7.2	-30.1	-14.0	-9.4	-15.7
	03	-19.4	-6.5	-34.0	-14.6	-12.0	-17.3
	04	-16.9	-4.6	-28.5	-12.7	-10.8	-14.7
	05	-14.9	-4.0	-26.5	-8.9	-7.3	-12.3
	06	-18.1	-8.0	-34.1	-21.6	-13.5	-19.0
	07	-15.3	-3.4	-22.3	-8.4	-8.8	-11.5
	08	-15.2	-7.8	-29.0	-22.2	-5.7	-16.0
	09	-18.9	-12.4	-33.4	-27.3	-12.4	-20.9
	10	-16.8	-11.0	-33.7	-26.3	-7.9	-19.2
	11	-17.7	-13.1	-34.6	-27.5	-7.5	-20.1
2011	12	-17.8	-12.2	-32.4	-23.4	-4.0	-18.0
	01	-17.5	-13.7	-35.1	-33.4	-13.3	-22.6
	02	-22.7	-14.7	-41.5	-30.3	-15.6	-25.0
	03	-24.8	-19.2	-46.4	-37.7	-16.9	-29.0
	04	-24.0	-15.2	-44.8	-33.0	-17.2	-26.8

*) kwiecień, lipiec, październik

Wykres Ia. BIEŻĄCY WSKAŹNIK UFNOŚCI KONSUMENCKIEJ (BWUK) ORAZ JEGO WARTOŚCI SKŁADOWE (W PROCENTACH) WEDŁUG LAT



Wykres Ic. BIEŻĄCY WSKAŹNIK UFNOŚCI KONSUMENCKIEJ (BWUK) ORAZ JEGO WARTOŚCI SKŁADOWE (W PROCENTACH) WEDŁUG MIESIĘCY W LATACH 2007–2011



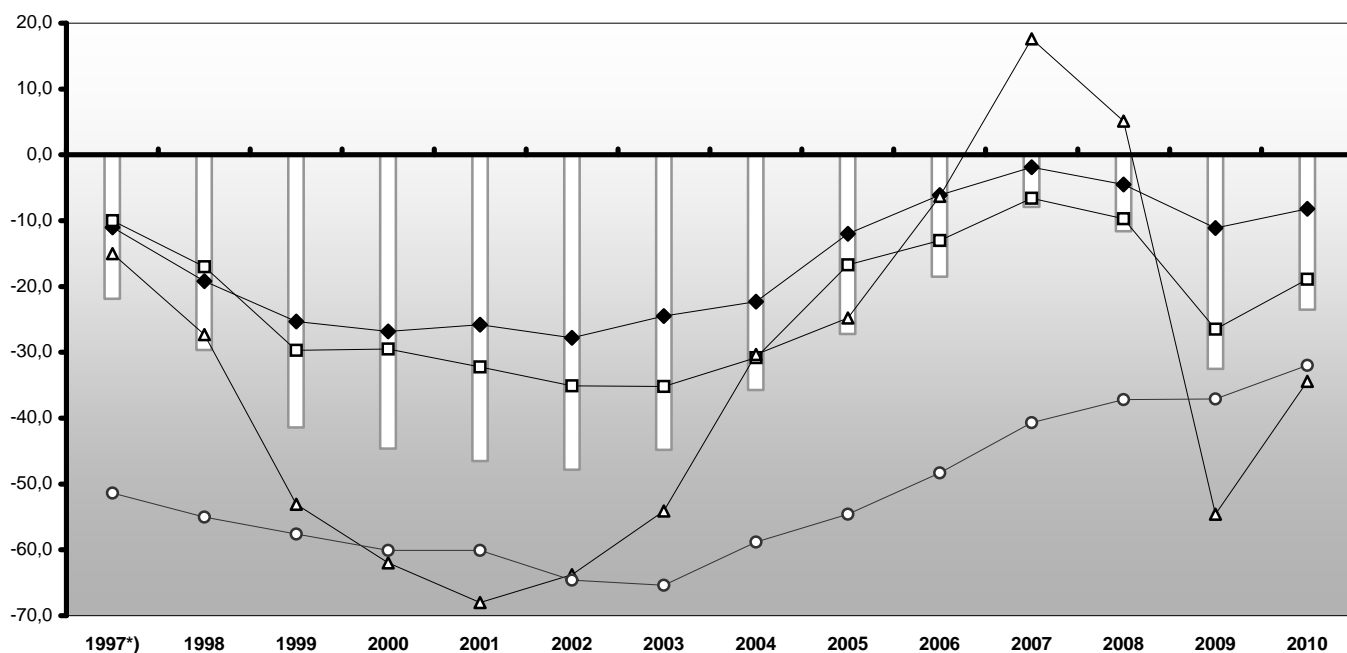
Tablica II. WYPRZEDZAJĄCY WSKAŹNIK UFNOŚCI KONSUMENCKIEJ (DANE MIESIĘCZNE)

Wyprzedzający wskaźnik ufności konsumenckiej jest średnią sald ocen zmian sytuacji finansowej gospodarstwa domowego, ogólnej sytuacji ekonomicznej kraju, trendów poziomu bezrobocia (ze znakiem przeciwnym) i oszczędzania pieniędzy w najbliższych 12 miesiącach.

Okres badania ankietowego		Zmiany sytuacji finansowej gospodarstwa domowego	Zmiany ogólnej sytuacji ekonomicznej kraju	Zmiany poziomu bezrobocia (ze znakiem przeciwnym)	Oszczędzanie pieniędzy	Wskaźnik ufności konsumenckiej WWUK
Rok	Miesiąc	b	d	f	g	
		<i>w procentach</i>				
1997 *)		-11.0	-10.0	-15.0	-51.4	-21.9
1998		-19.2	-17.0	-27.3	-55.0	-29.6
1999		-25.3	-29.7	-53.1	-57.6	-41.4
2000		-26.8	-29.5	-62.0	-60.1	-44.6
2001		-25.8	-32.2	-68.0	-60.1	-46.5
2002		-27.8	-35.1	-63.8	-64.6	-47.8
2003		-24.5	-35.2	-54.1	-65.4	-44.8
2004		-22.3	-30.8	-30.3	-58.8	-35.7
2005		-12.0	-16.7	-24.8	-54.6	-27.2
2006		-6.1	-13.0	-6.3	-48.3	-18.5
2007		-1.9	-6.6	17.6	-40.7	-7.9
2008		-4.5	-9.7	5.1	-37.2	-11.6
	01	-1.0	-2.8	17.7	-37.1	-5.9
	02	-2.0	-2.5	14.7	-38.1	-7.1
	03	-3.8	-0.1	15.5	-42.2	-7.7
	04	-0.5	-2.5	15.3	-34.1	-5.5
	05	-2.9	-6.3	11.9	-38.1	-8.9
	06	-6.6	-8.5	12.0	-39.4	-10.7
	07	-4.7	-9.9	9.5	-37.5	-10.7
	08	-3.6	-12.2	6.0	-36.2	-11.6
	09	-4.4	-9.5	7.5	-35.0	-10.4
	10	-8.1	-19.6	-5.3	-38.4	-18.0
	11	-6.6	-18.7	-15.8	-36.4	-19.5
	12	-10.1	-23.4	-27.5	-33.7	-23.8
2009		-11.1	-26.5	-54.6	-37.1	-32.5
	01	-13.1	-29.0	-44.8	-39.0	-31.6
	02	-16.2	-38.2	-67.5	-42.0	-41.2
	03	-18.5	-41.6	-69.8	-38.1	-42.2
	04	-12.9	-30.3	-61.1	-37.0	-35.5
	05	-11.6	-28.7	-60.9	-37.4	-34.8
	06	-11.0	-26.3	-57.1	-36.2	-32.8
	07	-9.3	-28.0	-50.8	-34.8	-30.9
	08	-8.8	-19.1	-48.7	-37.0	-28.5
	09	-8.2	-18.1	-47.9	-36.6	-27.9
	10	-7.9	-22.2	-51.7	-36.4	-29.7
	11	-6.4	-17.6	-49.5	-36.6	-27.7
	12	-8.8	-18.5	-45.4	-34.5	-26.9
2010		-8.2	-18.9	-34.4	-32.0	-23.5
	01	-7.4	-19.4	-46.5	-35.0	-27.2
	02	-7.2	-14.0	-40.5	-36.8	-24.7
	03	-6.5	-14.6	-39.5	-32.4	-23.4
	04	-4.6	-12.7	-33.4	-30.6	-20.5
	05	-4.0	-8.9	-29.0	-29.6	-18.0
	06	-8.0	-21.6	-30.1	-33.1	-23.3
	07	-3.4	-8.4	-22.9	-30.2	-16.3
	08	-7.8	-22.2	-30.6	-29.3	-22.6
	09	-12.4	-27.3	-33.3	-31.0	-26.1
	10	-11.0	-26.3	-35.0	-33.8	-26.7
	11	-13.1	-27.5	-36.2	-30.5	-27.0
	12	-12.2	-23.4	-36.1	-31.8	-26.0
2011						
	01	-13.7	-33.4	-36.9	-35.3	-30.0
	02	-14.7	-30.3	-36.4	-34.9	-29.2
	03	-19.2	-37.7	-41.0	-38.0	-34.1
	04	-15.2	-33.0	-32.9	-37.5	-29.8

*) kwiecień, lipiec, październik

Wykres IIa. WYPRZEDZAJĄCY WSKAŹNIK UFNOŚCI KONSUMENCKIEJ (WWUK) ORAZ JEGO WARTOŚCI SKŁADOWE (W PROCENTACH) WEDŁUG LAT



Wykres IIc. WYPRZEDZAJĄCY WSKAŹNIK UFNOŚCI KONSUMENCKIEJ (WWUK) ORAZ JEGO WARTOŚCI SKŁADOWE (W PROCENTACH) WEDŁUG MIESIĘCY W LATACH 2007-2011

