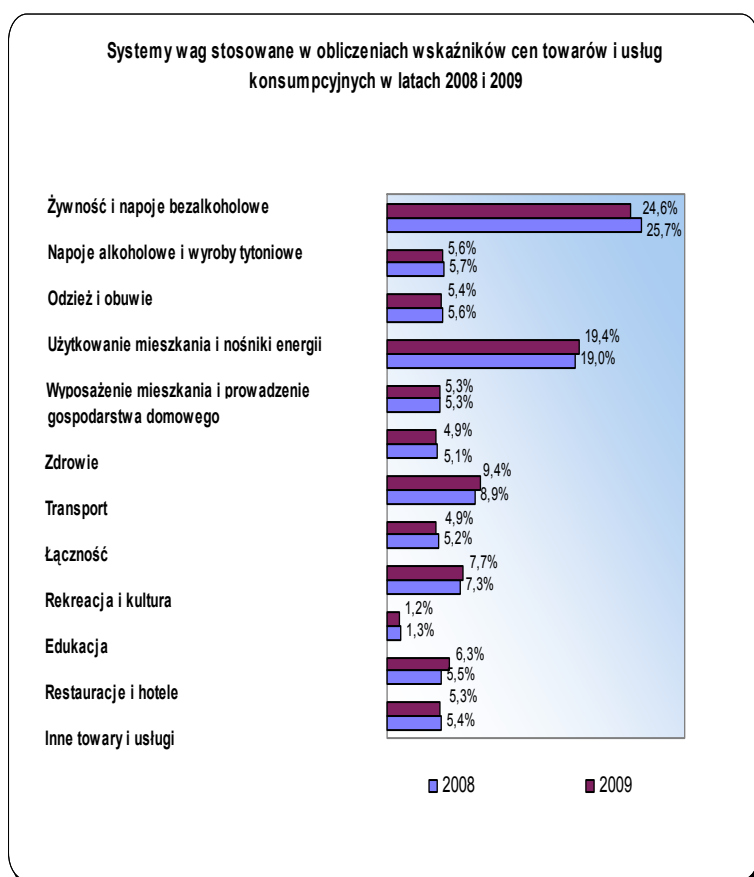


Warszawa, 2009.03.13

### Wskaźniki cen towarów i usług konsumpcyjnych w lutym 2009 r.

Główny Urząd Statystyczny, z uwagi na obserwowane zmiany w modelu i strukturze konsumpcji gospodarstw domowych w lutym br., podobnie jak w latach ubiegłych, dokonał aktualizacji systemu wag stosowanego w obliczeniach wskaźnika cen towarów i usług konsumpcyjnych. System wag oparty jest na strukturze wydatków gospodarstw domowych na zakup towarów i usług konsumpcyjnych z roku poprzedzającego rok badany. Dane uzyskano z badania budżetów gospodarstw domowych. W świetle tych badań w wydatkach konsumpcyjnych gospodarstw domowych w 2008 r. nastąpiły zmiany w poszczególnych grupach mających istotne znaczenie



w strukturze konsumpcji. Znacznie obniżył się udział wydatków na żywność i napoje bezalkoholowe. Wzrósł natomiast udział wydatków na towary i usługi w zakresie restauracji i hoteli, transportu, rekreacji i kultury oraz mieszkania. W związku z tym odnotowano inny wpływ zmian cen w poszczególnych grupach na wskaźnik cen towarów i usług konsumpcyjnych ogółem aniżeli obserwowany przy obliczeniach wstępnych danych za styczeń br. Według ostatecznych danych wskaźnik cen towarów i usług konsumpcyjnych za styczeń br. w stosunku stycznia ub.r. uległ zmianie (wzrost o 2,8% wobec wstępnie szacowanego 3,1%).

## Wskaźniki cen towarów i usług konsumpcyjnych

Wyszczególnienie	I 2009*		II 2009			I-II 2009
	I 2008= =100	XII 2008= =100	II 2008= =100	XII 2008= =100	I 2009= =100	I-II 2008= =100
<b>O G Ó Ł E M .....</b>	<b>102,8</b>	<b>100,5</b>	<b>103,3</b>	<b>101,3</b>	<b>100,9</b>	<b>103,1</b>
<b>Żywność, napoje bezalkoholowe i alkoholowe oraz wyroby tytoniowe ..</b>	<b>103,9</b>	<b>101,0</b>	<b>104,3</b>	<b>101,6</b>	<b>100,6</b>	<b>104,1</b>
Żywność i napoje bezalkoholowe .....	103,1	101,1	103,4	101,7	100,6	103,2
Napoje alkoholowe i wyroby tytoniowe .....	107,8	100,5	108,3	101,2	100,7	108,1
<b>Odzież i obuwie .....</b>	<b>92,8</b>	<b>96,5</b>	<b>92,7</b>	<b>94,8</b>	<b>98,2</b>	<b>92,7</b>
<b>Mieszkanie .....</b>	<b>109,1</b>	<b>101,8</b>	<b>109,0</b>	<b>103,4</b>	<b>101,6</b>	<b>109,0</b>
Użytkowanie mieszkania i nośniki energii	111,1	102,3	110,9	104,2	101,9	111,0
w tym nośniki energii .....	114,8	102,3	114,4	105,3	102,9	114,6
Wyposażenie mieszkania i prowadzenie gospodarstwa domowego .....	101,9	100,1	101,8	100,3	100,2	101,8
<b>Zdrowie .....</b>	<b>103,2</b>	<b>100,6</b>	<b>103,3</b>	<b>101,1</b>	<b>100,5</b>	<b>103,2</b>
<b>Transport .....</b>	<b>91,2</b>	<b>97,5</b>	<b>94,3</b>	<b>100,6</b>	<b>103,2</b>	<b>92,8</b>
w tym paliwa do prywatnych środków transportu .....	81,2	93,9	87,9	100,5	107,1	84,5
<b>Łączność .....</b>	<b>99,8</b>	<b>100,0</b>	<b>100,0</b>	<b>100,0</b>	<b>100,0</b>	<b>99,9</b>
<b>Rekreacja i kultura .....</b>	<b>100,2</b>	<b>100,2</b>	<b>101,2</b>	<b>100,6</b>	<b>100,5</b>	<b>100,7</b>
<b>Edukacja .....</b>	<b>104,0</b>	<b>100,4</b>	<b>104,0</b>	<b>100,5</b>	<b>100,1</b>	<b>104,0</b>
<b>Restauracje i hotele .....</b>	<b>106,1</b>	<b>100,4</b>	<b>105,9</b>	<b>100,7</b>	<b>100,4</b>	<b>106,0</b>
<b>Inne towary i usługi .....</b>	<b>101,6</b>	<b>100,5</b>	<b>101,9</b>	<b>101,0</b>	<b>100,6</b>	<b>101,8</b>

\* Dane obliczone po dokonaniu corocznej zmiany systemu wag, który stanowi struktura wydatków gospodarstw domowych z roku poprzedzającego rok badany.

**Ceny towarów i usług konsumpcyjnych w lutym 2009 r. wzrosły o 0,9%. W poszczególnych grupach towarów i usług konsumpcyjnych odnotowano jednak zróżnicowaną dynamikę cen. Największy wpływ na wskaźnik cen towarów i usług konsumpcyjnych ogółem miał w tym okresie wzrost cen towarów i usług związanych z mieszkaniem (o 1,6%), który podwyższył ten wskaźnik o 0,40 pkt proc. Spadek cen odzieży i obuwia (o 1,8%) obniżył wskaźnik o 0,09 pkt proc.**

Ceny **żywności** wzrosły w lutym br. o 0,6% (wobec wzrostu o 1,2% w styczniu br.). Najbardziej podrożał cukier (o 3,9%), co było konsekwencją wzrostu cen hurtowych wynikającego z dużego zapotrzebowania krajowego przy niskiej podaży. Nastąpił sezonowy wzrost cen warzyw (o 3,5%) i owoców (o 3,4%). Więcej niż w styczniu br. konsumenci płacili za ryby (o 1,1%) i mięso wołowe (o 1,0%). Niższe niż przed miesiącem były ceny mięsa wieprzowego i masła (po 1,1%). W wyniku licznych promocji na rynku detalicznym, nadal obniżały się ceny artykułów w grupie „jogurty, śmietana, napoje i desery mleczne” (o 0,9%). Po znacznym wzroście cen w styczniu br. (o 11,8%), w lutym zanotowano spadek cen drobiu (o 0,6%). Ceny **napojów bezalkoholowych** wzrosły

przeciętnie w tej samej skali jak w poprzednim miesiącu (o 0,3%), głównie w wyniku wyższych cen wód mineralnych lub źródlanych (o 0,9%) oraz herbaty (o 0,4%). Przesunięty w czasie efekt podwyżki stawek podatku akcyzowego wpłynął na dalszy wzrost cen **napojów alkoholowych** (o 0,9%) oraz **wyrobów tytoniowych** (o 0,3%).

W lutym br., w związku z wyprzedażą kolekcji sezonowej, ceny **obuwia** obniżyły się o 2,3%, a **odzieży** o 1,6%.

Ceny towarów i usług związanych z **mieszkaniami** wzrosły w lutym br. o 1,6%. Podrożało użytkowanie mieszkania (o 0,6%). Zanotowano dalszy wzrost opłat za wywóz nieczystości (śmieci) (o 1,6%), co było konsekwencją wprowadzonej od stycznia br. podwyżki opłat za składowanie odpadów. W związku z lokalnie podejmowanymi decyzjami o zmianach stawek opłat, droższe niż w styczniu br. było zaopatrywanie w wodę i usługi kanalizacyjne (po 0,9%). Podniesiono także opłaty za najem mieszkania (o 0,3%). W lutym br. wzrosły ceny nośników energii (o 2,9%). Wprowadzane od stycznia br. nowe taryfy dla energii elektrycznej i usług dystrybucji wpłynęły na wzrost opłat za energię elektryczną (o 7,8%). Nadal drożała energia cieplna (o 0,7%). Więcej niż przed miesiącem płacono za towary i usługi w zakresie wyposażenia mieszkania i prowadzenia gospodarstwa domowego (o 0,2%).

Luty br. to kolejny miesiąc, w którym wzrosły opłaty związane ze **zdrowiem** (o 0,5%). Wyższe koszty związane ze świadczeniem usług spowodowały, że więcej należało zapłacić za usługi stomatologiczne (o 0,9%) oraz lekarskie (o 0,6%). Nadal drożały artykuły farmaceutyczne (o 0,4%).

Ceny w zakresie **transportu** były wyższe niż w ub. miesiącu o 3,2%, głównie w wyniku podwyżek cen paliw do prywatnych środków transportu (o 7,1%) związanych z deprecjacją kursu złotego. Więcej niż w ub. miesiącu konsumenci płacili za samochody osobowe (o 0,6%) w związku z kończącą się sprzedażą samochodów z produkcji ubiegłorocznej.

Opłaty związane z **łączością** utrzymały się przeciętnie na poziomie zbliżonym do zanotowanego przed miesiącem.

Ceny towarów i usług związanych z **rekreacją i kulturą** wzrosły o 0,5%. Sezonowy wzrost popytu na usługi turystyczne, a także zmiana kursu złotego wpłynęły na podwyżki cen w zakresie turystyki zorganizowanej (o 1,3%), w tym za granicą – o 2,0%. Luty br. to pierwszy miesiąc od stycznia 2004 r., w którym wzrosły ceny sprzętu audiowizualnego, fotograficznego i informatycznego (o 0,9%). Nadal drożały usługi w zakresie rekreacji i kultury (o 0,2%).

Opłaty dotyczące **edukacji** były wyższe niż w poprzednim miesiącu o 0,1%.

Luty był kolejnym miesiącem, w którym podwyższono ceny w **restauracjach i hotelach** (o 0,4%).

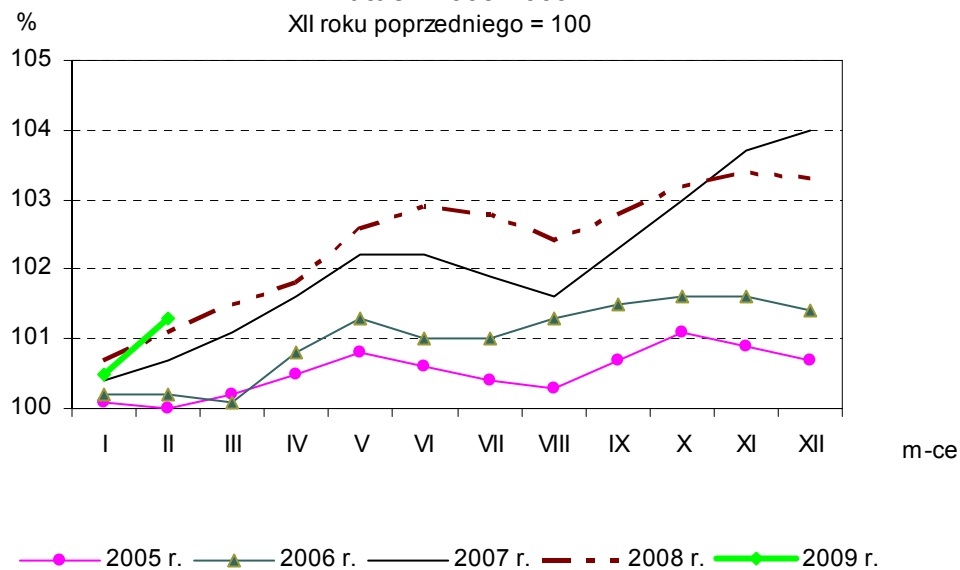
Spośród **innych towarów i usług**, w lutym br. wzrosły opłaty z zakresu ubezpieczeń (o 1,4%), w tym za ubezpieczenia związane ze zdrowiem dla osób podróżujących za granicę – o 7,4%. Podrożały usługi świadczone w salonach fryzjerskich, kosmetycznych i zakładach pielęgnacyjnych (o 0,6%).

Wzrost cen towarów i usług konsumpcyjnych w skali roku był w lutym br. wyższy niż przed miesiącem (3,3% wobec 2,8%), lecz nadal pozostawał poniżej górnej granicy odchyłań od celu inflacyjnego określonego przez Radę Polityki Pieniężnej (2,5%).

Rys. 1.

### Dynamika cen towarów i usług konsumpcyjnych w latach 2005-2009

XII roku poprzedniego = 100



Rys. 2.

### Dynamika cen towarów i usług konsumpcyjnych oraz kursów walut w latach 2008-2009

XII 2007 = 100

