

Badanie koniunktury w gospodarstwach rolnych

W czerwcu 2012 r. GUS wdrożył nowe badanie z zakresu rolnictwa - Ankiety koniunktury w gospodarstwie rolnym. Celem badania jest dostarczenie informacji o tym jak rolnicy oceniają przeszłą (poprzednie półrocze) i bieżącą koniunkturę w gospodarstwach rolnych oraz prognozują jej zmiany w następnym półroczu. W przyszłości planuje się wykorzystanie wyników badania do obliczania złożonego wskaźnika koniunktury w rolnictwie.

Niniejsze opracowanie przedstawia wyniki ankiety przeprowadzonej w grudniu 2012 r. przez Departament Rolnictwa GUS oraz Ośrodek Badań Koniunktury w Rolnictwie w Urzędzie Statystycznym w Zielonej Górze. Badaniem zostały objęte wszystkie gospodarstwa rolne osób prawnych i jednostek organizacyjnych niemających osobowości prawnej oraz wylosowana próba gospodarstw indywidualnych (25,5 tys.) o wielkości ekonomicznej¹ powyżej 2 tys. euro (tj. powyżej 7,8 tys. zł.).

¹**Wielkość ekonomiczna** gospodarstwa rolnego jest to całkowita standardowa produkcja gospodarstwa wyrażona w euro. Wielkość ekonomiczna jest liczona zgodnie z metodologią UE zawartą w Rozporządzeniu Komisji (WE) nr 1242/2009.

Rozporządzenie definiuje **produkcję określonej działalności rolniczej** jako wartość produkcji rolnej brutto uzyskanej z jednego hektara uprawy lub od jednej sztuki zwierząt gospodarskich. Wartość oblicza się poprzez pomnożenie produkcji z 1 ha lub od 1 szt. zwierząt przez cenę na terenie gospodarstwa rolnego, bez VAT, podatków od produktów i dopłat bezpośrednich. **Standardowa produkcja (SP)** oznacza wartość produkcji odpowiadającej przeciętnej sytuacji w danym regionie. Jest obliczana jako średnia z pięciu lat wartość produkcji z określonej działalności rolniczej. **Całkowita standardowa produkcja gospodarstwa** jest sumą wartości uzyskanych (dla każdej działalności rolniczej prowadzonej w gospodarstwie) poprzez pomnożenie współczynników SP dla danej działalności przez liczbę hektarów lub liczbę zwierząt.

Metoda liczenia prezentowanych wskaźników

Dla pytań jakościowych jednokrotnego wyboru zawartych w ankiecie wyliczono prosty wskaźnik koniunktury tzw. **saldo odpowiedzi**.

Saldo odpowiedzi obliczono w następujący sposób:

- I etap - sumowanie liczby wskazań na każdy z trzech wariantów odpowiedzi: pozytywny (+), który oznacza poprawę sytuacji z punktu widzenia użytkownika gospodarstwa rolnego, neutralny (=) wskazujący, że sytuacja nie uległa zmianie i negatywny (-) oznaczający pogorszenie się sytuacji gospodarstwa rolnego.
- II etap - naliczanie tzw. lustra koniunktury, czyli struktury trzech wariantów odpowiedzi sumującej się na 100% (np. 40% pozytywnych, 30% neutralnych, 30% negatywnych).
- III etap - obliczanie salda odpowiedzi jako różnicy między procentowym udziałem odpowiedzi pozytywnych (+) oraz procentowym udziałem odpowiedzi negatywnych (-). Saldo odpowiedzi nie uwzględnia wariantu neutralnego.

Wskaźnik ten informuje o przewadze uzyskanych opinii pozytywnych nad negatywnymi (jeśli saldo jest dodatnie) lub negatywnych nad pozytywnymi (jeśli saldo jest ujemne).

W niektórych pytaniach np. o planowane zmiany liczebności pogłowia zwierząt gospodarskich ankietę zawierała **cztery warianty odpowiedzi**. W takim przypadku za pozytywną uznano odpowiedź dotyczącą zwiększenia pogłowia zwierząt, a za negatywną - dwie odpowiedzi, tj. zmniejszenie stanu pogłowia lub rezygnację z chowu zwierząt.

W przypadku pytań z możliwością **wielokrotnego wyboru odpowiedzi**, np. w pytaniu o czynniki ograniczające rozwój gospodarstwa rolnego obliczane są dwa wskaźniki:

- wskaźnik intensywności odczuwania każdego z czynników ograniczających rozwój – procentowy udział gospodarstw rolnych wskazujących dany czynnik ograniczający w sumie gospodarstw zgłaszających bariery (suma wskaźników intensywności może być większa od 100%),
- wskaźnik struktury sygnalizowanych czynników ograniczających rozwój – procentowy udział wskazań danego czynnika ograniczającego rozwój w sumie wskazań wszystkich zgłoszonych czynników ograniczających (suma wskaźników struktury jest równa 100%).

Ogólna charakterystyka gospodarstw rolnych

Przedstawiona w niniejszym opracowaniu analiza dotyczy zbiorowości ponad 730 tys. (po uogólnieniu) gospodarstw indywidualnych o wielkości ekonomicznej powyżej 2 tys. euro, tj. powyżej 7,8 tys. zł oraz ponad 2,5 tys. gospodarstw osób prawnych i jednostek organizacyjnych niemających osobowości prawnej.

Większość omawianych gospodarstw (56,3%) należała do grupy obszarowej użytków rolnych (UR) 2-10 ha. Średnia powierzchnia zbadanych jednostek wynosiła 13,9 ha.

Tabl. 1. Struktura i średnia powierzchnia zbadanych gospodarstw rolnych

Wyszczególnienie	Ogółem	Grupy obszarowe użytków rolnych				
		do 2 ha	2 - 5	5 - 10	10 - 15	15 ha i więcej
Gospodarstwa ogółem	100,0	8,7	26,5	29,8	14,0	21,0
Powierzchnia użytków rolnych	100,0	0,8	6,4	15,0	11,9	65,8
Średnia powierzchnia użytków rolnych	13,9	1,3	3,4	7,0	11,9	43,6
Gospodarstwa ukierunkowane na produkcję roślinną	100,0	10,9	30,4	31,4	11,7	15,6
Gospodarstwa ukierunkowane na produkcję zwierzęcą	100,0	6,9	16,0	23,6	19,0	34,5
Gospodarstwa wielokierunkowe	100,0	7,2	26,1	30,3	14,6	21,9

Wśród badanych gospodarstw dominowały gospodarstwa prowadzone tradycyjnie, tj. bez wyraźnego ukierunkowania produkcyjnego (45,7% ogółu gospodarstw), a ich średnia powierzchnia wynosiła 13,4 ha.

W produkcji roślinnej specjalizowało się około 41% ogółu badanych gospodarstw rolnych, których średnia powierzchnia wynosiła 13,8 ha.

Najmniej było gospodarstw ukierunkowanych na produkcję zwierzęcą (13,3%), przy czym charakteryzowały się one największą średnią powierzchnią wynoszącą 16 ha.

Prawie wszystkie, tj. 96,2% ogółu zbadanych gospodarstw rolnych prowadziło produkcję roślinną. Spośród tych gospodarstw, najczęściej – 82,4% - uprawiało zboża, a ponad 16% ziemniaki. Najmniej jednostek prowadziło uprawę roślin pod osłonami (0,9%).

Gospodarstwa ukierunkowane na produkcję roślinną specjalizowały się głównie w uprawie zbóż (74,6%), prowadzeniu plantacji drzew i krzewów owocowych (13,7%) oraz w uprawie ziemniaków (10,9%).

Produkcję zwierzęcą prowadziło 64% ogółu zbadanych gospodarstw rolnych. Wśród nich – 43,5% utrzymywało bydło mleczne, 35,7% trzodę chlewną, a niespełna 28% - bydło rzeźne. Najmniej producentów było nastawionych na prowadzenie chowu owiec – 0,9%.

Jednostki ukierunkowane na produkcję zwierzęcą prowadziły głównie chów bydła mlecznego (ok. 56%) oraz rzeźnego (28,7%), a także trzody chlewnej (27,5%).

Zamierzenia użytkowników gospodarstw rolnych

Zdecydowana większość **ogółu** użytkowników gospodarstw rolnych (89,3%) nie planowała w I półroczu 2013 r. dokonywać zmian w powierzchni **użytków rolnych**, 7,5% zamierzało omawianą powierzchnię zwiększyć, a tylko 3,2 % - zmniejszyć.

Z analizy odpowiedzi rolników deklarujących zamiar wprowadzenia zmian, wynika, że przeważały zamierzenia pozytywne (zwiększenie powierzchni) nad przeciwnymi bez względu na kierunek produkcji rolniczej prowadzonej w gospodarstwie rolnym.

Przewagę (o 2,3 p. proc.) opinii pozytywnych nad negatywnymi odnotowano również w przypadku zamierzeń dotyczących zmian w **powierzchni upraw o największym znaczeniu ekonomicznym** dla gospodarstwa rolnego.

Szczególnie optymistyczni byli użytkownicy gospodarstw największych obszarowo, o powierzchni użytków rolnych 15 ha i więcej. Gospodarstwa najmniejsze o powierzchni do 2 ha były bardziej skłonne do zmniejszania powierzchni (czy wręcz rezygnacji z uprawy) niż do jej zwiększania.

Spośród gospodarstw prowadzących produkcję zwierzęcą – 13,3% zamierzało zwiększyć **pogłowie zwierząt gospodarskich**, 80% - utrzymać pogłowie na dotychczasowym poziomie, 5,5% - zmniejszyć, a 1,2% zrezygnować z chowu. Saldo odpowiedzi dotyczących planowanych zmian w pogłowie wyniosło 6,6 p. proc. dla ogółu gospodarstw utrzymujących

zwierzęta gospodarskie. Na rozwój produkcji były bardziej nastawione gospodarstwa ukierunkowane na chów zwierząt. Saldo odpowiedzi dla tych jednostek wyniosło 13,9 punktu procentowego.

Tabl. 2. Zamierzenia rolników dotyczące zmiany powierzchni użytków rolnych według ukierunkowania prowadzonej produkcji

Wyszczególnienie	Gospodarstwa rolne, które planują w najbliższym półroczu powierzchnię użytków rolnych:			Saldo odpowiedzi w p. proc.
	zwiększyć	pozostawić bez zmian	zmniejszyć	
	w odsetkach			
Gospodarstwa ogółem	7,5	89,3	3,2	4,3
Gospodarstwa prowadzące produkcję roślinną	7,5	89,2	3,3	4,2
w tym ukierunkowane na produkcję roślinną	8,3	88,1	3,6	4,7
Gospodarstwa prowadzące produkcję zwierzęcą	7,1	90,0	2,9	4,2
w tym ukierunkowane na produkcję zwierzęcą	8,2	89,7	2,1	6,1
Gospodarstwa wielokierunkowe	6,7	90,0	3,3	3,4

Zwiększenie pogłowia zwierząt planowały wszystkie gospodarstwa prowadzące produkcję zwierzęcą. Najwięcej gospodarstw planujących zwiększenie stada zwierząt należało do grupy obszarowej użytków rolnych 50-100 hektarów.

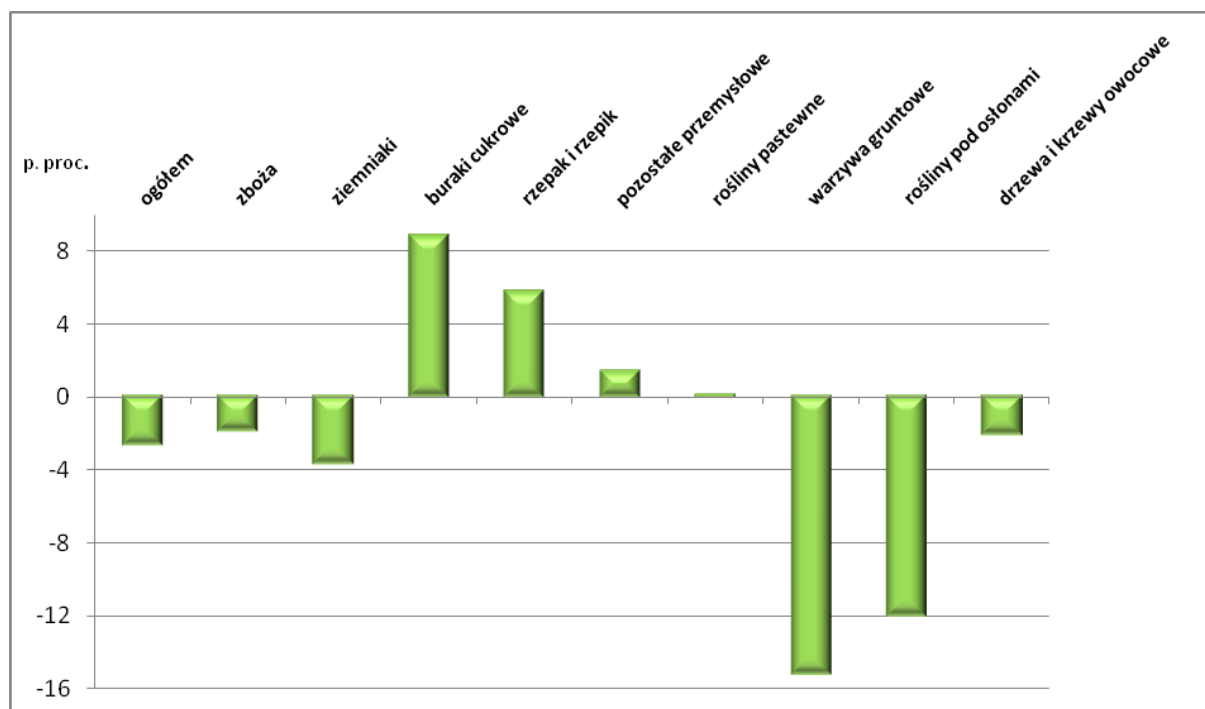
Ocena zmian wielkości sprzedaży produktów rolnych

Analiza opinii rolników dotyczących zmian (w porównaniu do II półrocza 2011 r.) wielkości sprzedaży wytworzonych produktów rolnych wykazała, że zmiany te oceniono jako znacznie bardziej niekorzystne w przypadku sprzedaży produktów roślinnych niż produktów zwierzęcych. Analogiczną tendencję zaobserwowano przy porównaniu zmian wielkości sprzedaży produktów rolnych w I półroczu 2012 r. w porównaniu do I półrocza 2011 r.

Saldo odpowiedzi dla ogółu gospodarstw prowadzących sprzedaż **produktów roślinnych** wyniosło minus 2,6 p. proc., w tym dla gospodarstw ukierunkowanych na produkcję roślinną - minus 2,8 punktu procentowego.

Poniższy wykres przedstawia jak kształtowało się saldo odpowiedzi na pytanie dotyczące zmian w wielkości sprzedaży produktów roślinnych dla ogółu gospodarstw prowadzących sprzedaż tych produktów, w tym dla gospodarstw ukierunkowanych na produkcję roślinną według dominującej uprawy.

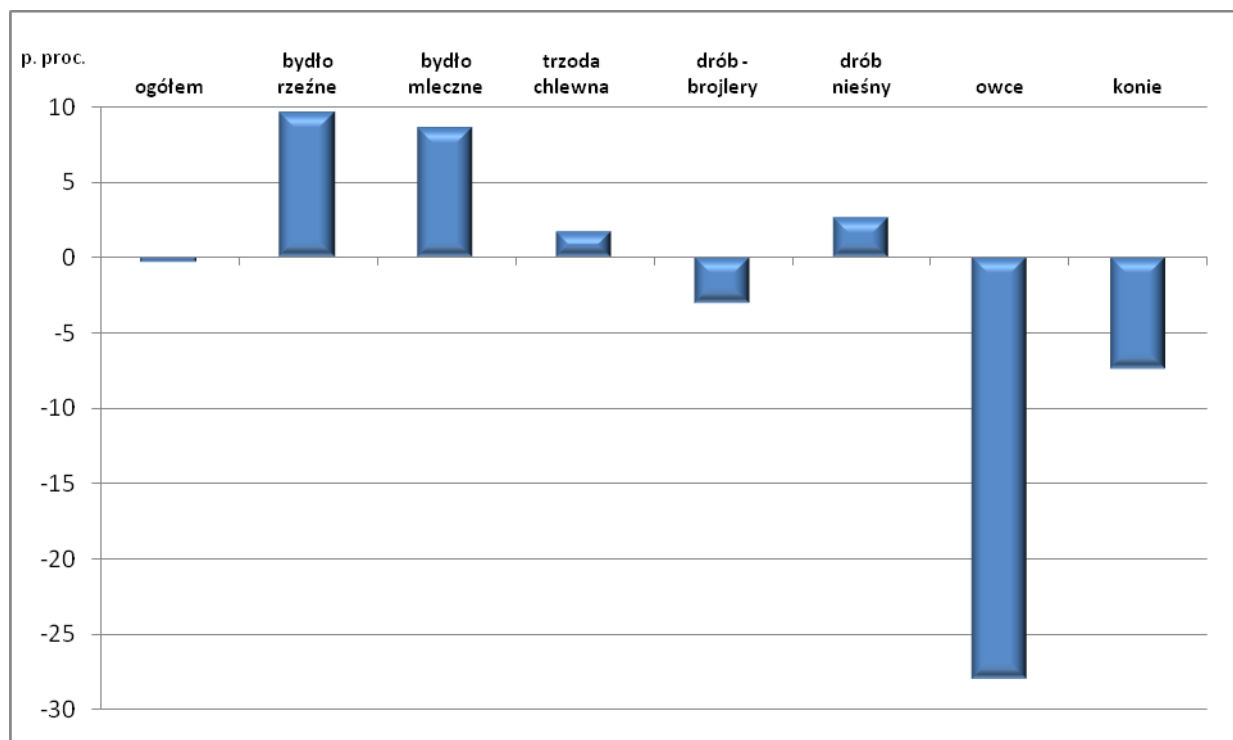
Wykres 1. Salda odpowiedzi na pytanie dotyczące zmian w wielkości sprzedaży produktów roślinnych według uprawy o największym znaczeniu ekonomicznym



Wśród ogółu rolników sprzedających **produkty zwierzęce** nieznacznie dominowały opinie o zmniejszeniu sprzedaży w stosunku do II półrocza poprzedniego roku (saldo odpowiedzi minus 0,3 p. proc.).

Na poniższym wykresie przedstawiono jak kształtowało się saldo odpowiedzi na pytanie dotyczące zmian wielkości sprzedaży produktów zwierzęcych dla ogółu gospodarstw prowadzących sprzedaż tych produktów oraz dla gospodarstw ukierunkowanych na produkcję zwierzęcą według dominującego gatunku/grupy użytkowej zwierząt gospodarskich.

Wykres 2. Salda odpowiedzi na pytanie dotyczące zmian w wielkości sprzedaży produktów zwierzęcych według gatunku zwierząt o największym znaczeniu ekonomicznym



Należy zauważyć, że wśród gospodarstw rolnych ukierunkowanych na produkcję zwierzęcą odnotowano przewagę opinii pozytywnych nad negatywnymi wynoszącą 5,4 punktu procentowego, a zatem o połowę mniej niż w badaniu czerwcowym.

Diagnoza sytuacji gospodarstwa rolnego

1. Ogólna sytuacja gospodarstwa rolnego

Rolnicy, zgodnie z przewidywaniami z czerwca, negatywnie ocenili zmiany ogólnej sytuacji użytkowanych przez siebie gospodarstw rolnych, jakie zaszły w **II półroczu 2012 r.** Zarejestrowano znaczącą przewagę (o 20,7 p. proc. wobec 11,1 p. proc. prognozowanych w poprzedniej edycji badania) opinii wyrażających pogorszenie się ogólnej sytuacji gospodarstw w ciągu ostatniego półrocza nad odpowiedziami przeciwnymi.

Przewaga opinii negatywnych nad pozytywnymi była najmniejsza dla gospodarstw kierowanych przez osoby bardzo młode (w wieku do 24 lat) oraz osoby z wykształceniem wyższym na poziomie magistra lub równorzędnym. W przypadku gospodarstw osób

prawnych i jednostek organizacyjnych niemających osobowości prawnej zarejestrowano przewagę opinii pozytywnych nad negatywnymi (plus 4,8 p. proc.), a zatem ich sytuacja w II półroczu 2012 r. uległa zdecydowanej poprawie (minus 12,2 p. proc. dla zmian sytuacji ogólnej w I półroczu ub. r.). Podobną sytuację odnotowano dla gospodarstw największych obszarowo, tj. o powierzchni użytków rolnych 100 ha i więcej, dla których saldo odpowiedzi w II półroczu wynosiło plus 3,5 p. proc. wobec minus 9,9 p. proc. w I półroczu 2012 r.

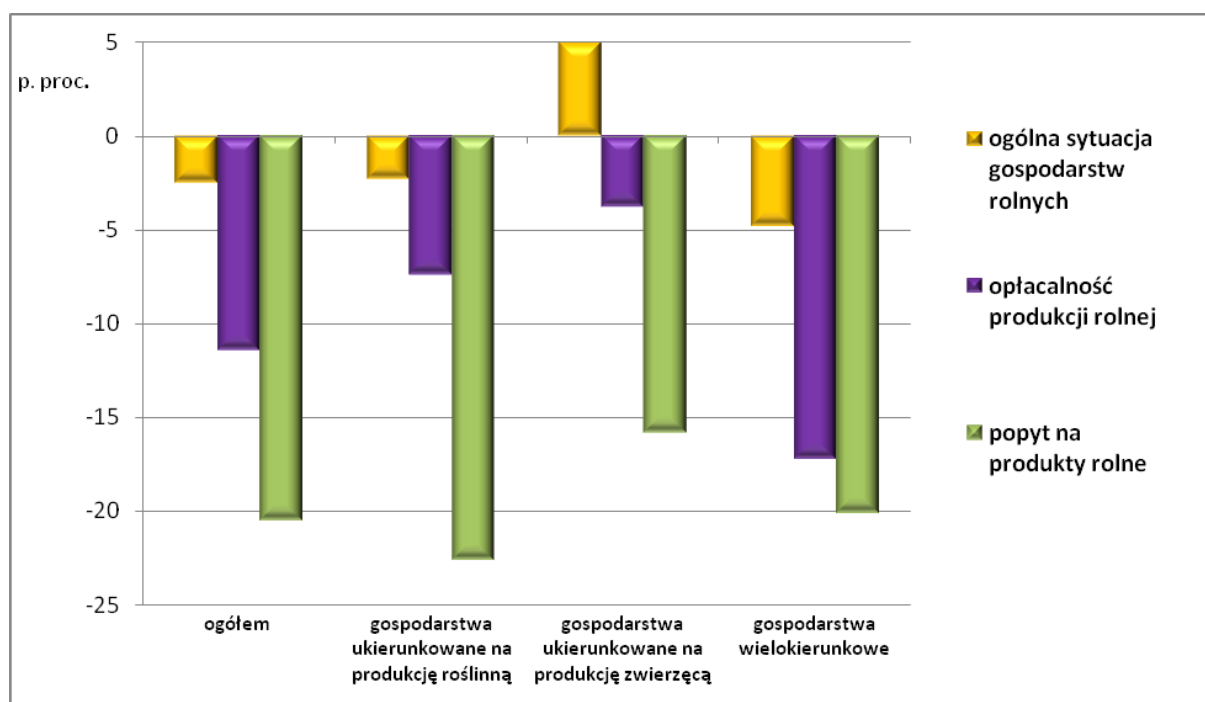
Zdecydowanie korzystniej rolnicy ocenili **bieżącą** (grudzień 2012 r.) ogólną sytuację kierowanych przez siebie gospodarstw rolnych. Spośród ankietowanych rolników 21,6% oceniło sytuację gospodarstwa rolnego jako dobrą wobec 24,1% - określających sytuację jako złą. Oznacza to, że przewaga opinii negatywnych nad pozytywnymi była zdecydowanie mniejsza niż w przypadku oceny zmian ogólnej sytuacji gospodarstwa w II półroczu br. (2,5 p. proc. wobec 20,7 p. proc.). Należy zauważyć, że o ujemnym saldzie dla gospodarstw ogółem zdecydowały oceny użytkowników gospodarstw indywidualnych (saldo odpowiedzi minus 2,5 p. proc.), gdyż dla osób prawnych saldo odpowiedzi było dodatnie i wynosiło 12 punktów procentowych. Według opinii użytkowników gospodarstw rolnych bieżąca ogólna sytuacja prowadzonych przez nich gospodarstw rolnych była korzystniejsza w czerwcu (saldo minus 1,5 p. proc.) niż w grudniu 2012 r. (saldo minus 2,5 p. proc.), co było zgodnie, z wyrażonymi w czerwcu ub. r., opiniami rolników przewidujących dalsze pogorszenie się sytuacji ogólnej prowadzonych przez nich gospodarstw rolnych.

Wśród gospodarstw opisujących swoją aktualną sytuację jako złą około 63% zadeklarowało pogorszenie się sytuacji w ciągu ostatniego półrocza, a 41,5% nadal oczekuje niekorzystnych zmian w następnym półroczu.

Najwięcej rolników, tj. 54,3% określiło sytuację prowadzonych przez siebie gospodarstw jako zadowalającą, z tego około 76,1% zadeklarowało, że sytuacja w najbliższym półroczu nie zmieni się, a ponad 16%, że ulegnie poprawie.

Z kolei spośród rolników określających sytuację ogólną prowadzonych gospodarstw jako dobrą, ok. 18,2% uznało, że ich sytuacja w II półroczu 2012 r. uległa poprawie, około 74% uważa, że w najbliższym półroczu pozostanie bez zmian, a tylko 11,2% oczekuje dalszej poprawy ogólnej sytuacji gospodarstwa.

Wykres 3. Salda odpowiedzi dotyczące bieżącej sytuacji gospodarstw, opłacalności i popytu



Wraz ze wzrostem powierzchni użytków rolnych, wzrastał odsetek użytkowników oceniających sytuację gospodarstwa rolnego jako dobrą. W gospodarstwach o powierzchni użytków rolnych poniżej 10 ha, saldo odpowiedzi było ujemne, ale już począwszy od grupy obszarowej użytków rolnych 10-15 ha odnotowano przewagę opinii pozytywnych nad negatywnymi. Saldo odpowiedzi kształtowało się w granicach od minus 2,3 p. proc. dla gospodarstw najmniejszych (do 2 ha) do plus 27,3 p. proc. dla gospodarstw największych (100 ha i więcej użytków rolnych).

Należy zauważyć, że przewaga pozytywnych ocen bieżącej sytuacji gospodarstwa rolnego nad ocenami przeciwnymi wystąpiła w przypadku osób kierujących w wieku do 44 lat oraz osób legitymujących się wykształceniem wyższym.

2. Opłacalność produkcji rolnej

Zdaniem 35,9% ankietowanych rolników, opłacalność produkcji rolniczej w ciągu **II półrocza 2012 r.** uległa pogorszeniu, ponad 57% uznało, że pozostała bez zmian, a w opinii 7% - uległa poprawie. Przewaga opinii negatywnych nad pozytywnymi była w przypadku oceny zmian opłacalności wyższa niż przy ocenie zmian ogólnej sytuacji gospodarstwa rolnego jakie zaszły w II pół. 2012 r. (minus 28,9 p. proc. wobec minus

20,7 p. proc.). Należy podkreślić, że odsetek osób deklarujących pogorszenie się opłacalności produkcji rolniczej zmniejszył się w II półroczu 2012 r. do poziomu 35,9% z 41,8% odnotowanych w I półroczu 2012 r., przy czym odsetek rolników deklarujących poprawienie się opłacalności produkcji w obu przypadkach pozostawał na zbliżonym poziomie, tj. ok.7%. Zgodnie z oczekiwaniami z czerwca 2012 r. nastąpił dalszy spadek opłacalności, przy czym był on wyższy niż deklarowali rolnicy w poprzedniej edycji badania (prognozowane minus 19,3 p. proc.).

Bieżącą (grudzień 2012 r.) opłacalność produkcji rolniczej potwierdziło 16,2% ankietowanych wobec 27,6% odpowiedzi przeczących i 56,2% odpowiedzi obojętnych. Przewaga opinii negatywnych nad pozytywnymi była jednak mniejsza niż w przypadku oceny zmiany opłacalności produkcji rolniczej w II półroczu 2012 r. (11,4 p. proc. wobec 28,9 p. proc.). Ankietowani rolnicy, pomimo pogarszającej się w ich opinii opłacalności produkcji rolniczej, ocenili, że była ona wyższa w grudniu niż w czerwcu 2012 r. (minus 14,8 p. proc.). Wśród gospodarstw opisujących prowadzoną produkcję rolniczą jako opłacalną ok. 16% zadeklarowało, że opłacalność produkcji rolniczej w najbliższym półroczu poprawi się, a prawie 74%, że pozostanie na tym samym poziomie.

Wśród użytkowników stwierdzających, że prowadzona przez nich produkcja rolnicza jest nieopłacalna, ponad 52% uważa, że sytuacja w tym zakresie w najbliższym półroczu nie zmieni się, a kolejne 44,1% przewiduje pogorszenie opłacalności produkcji rolniczej.

Dodatnie saldo odpowiedzi odnotowano w przypadku gospodarstw osób prawnych (23,9 p. proc. wobec minus 11,5 p. proc. dla gospodarstw indywidualnych) oraz jednostek o powierzchni użytków rolnych 15 ha i więcej, a także dla gospodarstw, gdzie osoba kierująca posiadała wykształcenie wyższe.

3. Popyt na produkty rolne

Według deklaracji badanych rolników popyt na produkty rolne zmniejszył się w ciągu **II półrocza br.**, podobną sytuację zaobserwowano w I półroczu 2012 r. Przewaga odpowiedzi negatywnych nad pozytywnymi wyniosła 4,3 p. proc. i była wyższa od prognozowanej w czerwcu ubiegłego roku (minus 2,4 p. proc.).

Pomimo ogólnej negatywnej oceny zmian w popycie, odnotowano salda dodatnie w przypadku gospodarstw: osób prawnych, o powierzchni 20 ha i więcej użytków rolnych, kierowanych przez osoby z wykształceniem wyższym oraz przez osoby młode w wieku 25 - 34 lat.

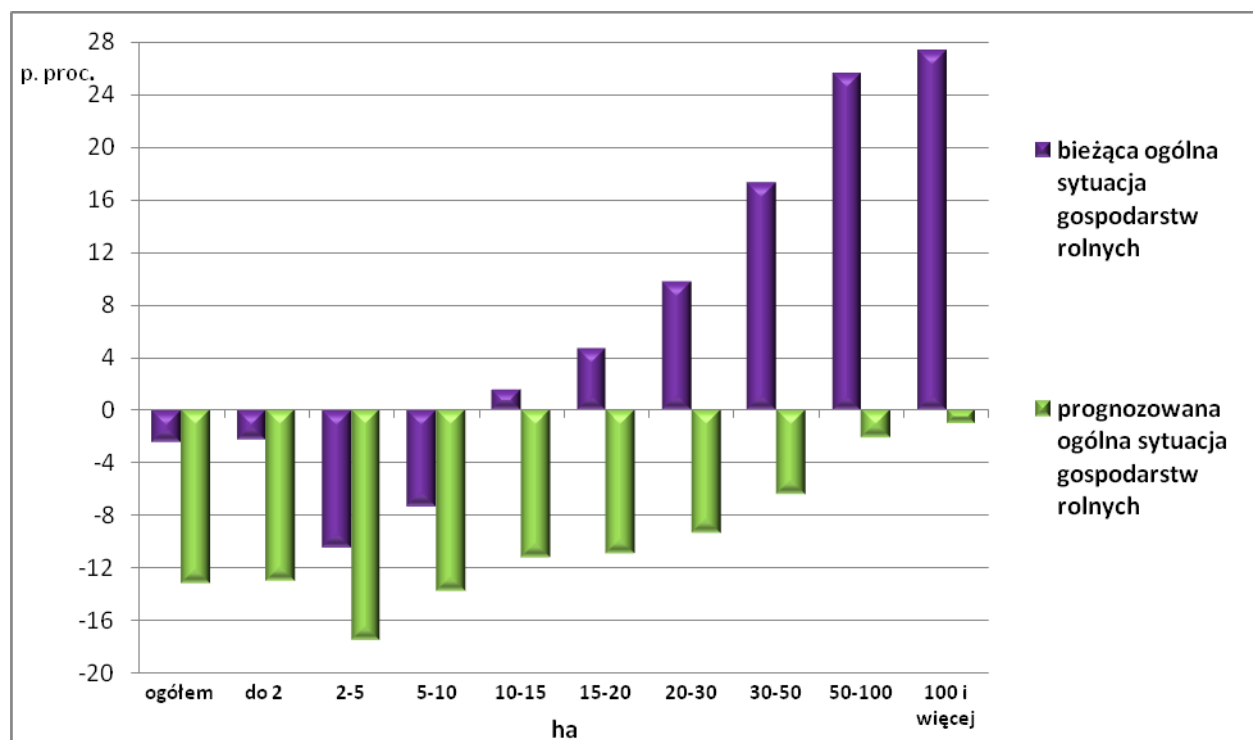
Jeszcze bardziej negatywnie rolnicy ocenili **bieżący** (grudzień 2012 r.) popyt na produkty rolne wytwarzane w ich gospodarstwach. Saldo odpowiedzi dla gospodarstw rolnych ogółem wyniosło minus 20,5 punktów procentowych.

Prognoza sytuacji gospodarstwa rolnego

1. Ogólna sytuacja gospodarstw rolnych

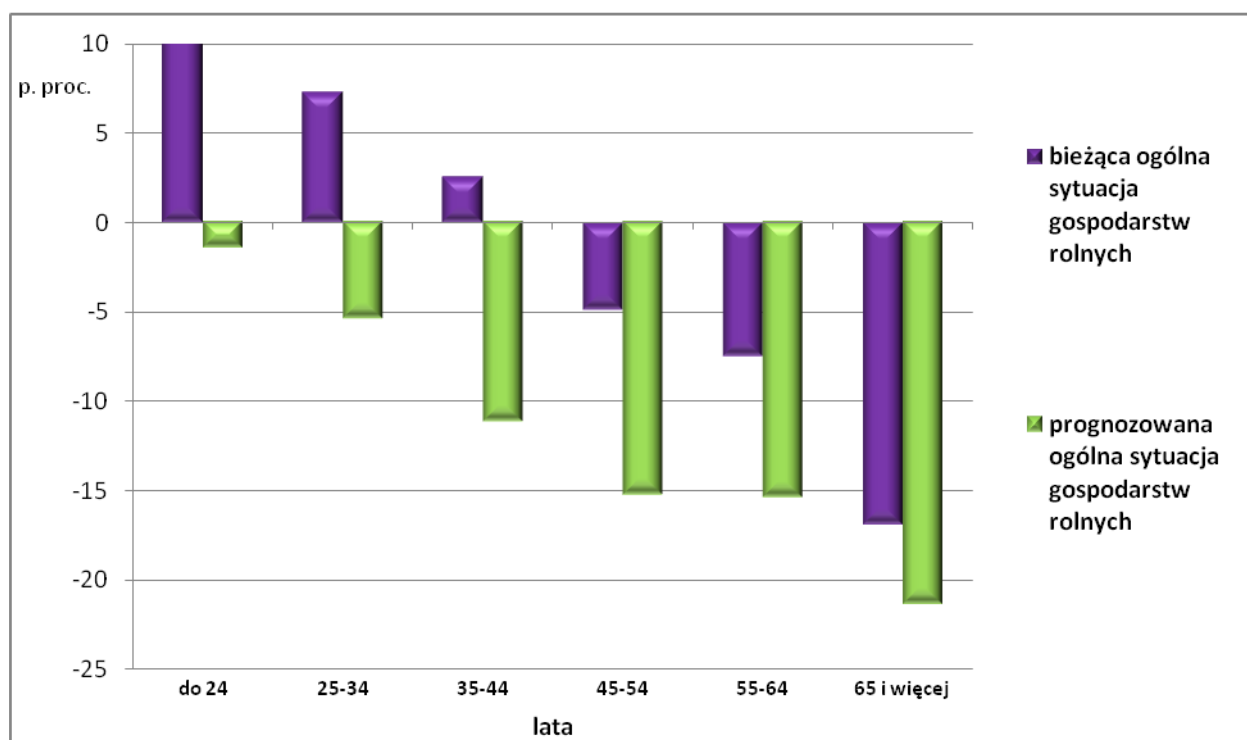
Według opinii rolników w **I półroczu 2013 r.** należy spodziewać się dalszego pogorszenia ogólnej sytuacji kierowanych przez nich gospodarstw rolnych. Wprawdzie spośród badanych gospodarstw tylko 8% zapowiadało poprawienie się ogólnej sytuacji wobec 21,2% - deklarujących jej pogorszenie się, jednak przewaga opinii negatywnych nad pozytywnymi była mniejsza niż w przypadku oceny zmian sytuacji ogólnej gospodarstwa rolnego jaka miała miejsce w drugim półroczu 2012 r. (13,2 p. proc wobec 20,7 p. proc.).

Wykres 4. Salda odpowiedzi dla bieżącej (XII.2012 r.) i prognozowanej (I pół. 2013 r.) sytuacji gospodarstw rolnych według grup obszarowych użytków rolnych



Analiza sald odpowiedzi wskazuje, że pogorszenie sytuacji ogólnej dotyczy wszystkich gospodarstw rolnych niezależnie od statusu prawnego, powierzchni użytków rolnych, kierunku prowadzonej produkcji rolnej, wieku i wykształcenia osoby kierującej gospodarstwem rolnym.

Wykres 5. Salda odpowiedzi dla bieżącej (XII.2012 r.) i prognozowanej (I pół. 2013 r.) sytuacji gospodarstw rolnych według wieku osoby kierującej gospodarstwem rolnym



2. Opłacalność produkcji rolniczej

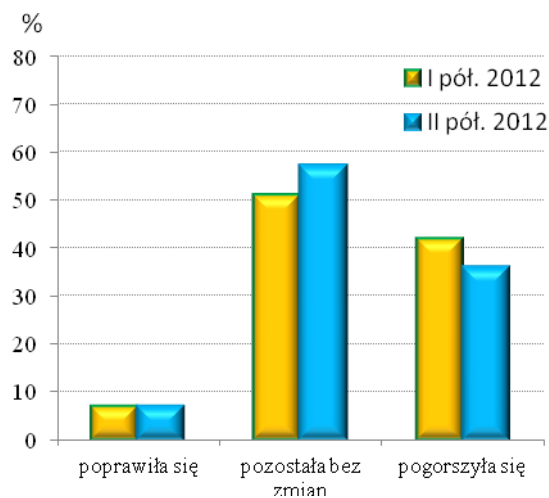
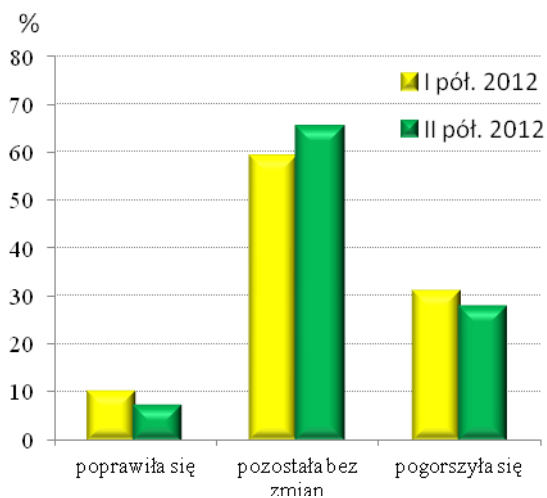
Struktura uzyskanych odpowiedzi, odnoszących się do przewidywanej opłacalności produkcji rolniczej, wskazuje na przewagę opinii negatywnych nad pozytywnymi o 17,8 p. proc. (wobec 19,3 p. proc. dla prognozy z czerwca 2012 r.).

Pogorszenie opłacalności w I półroczu 2013 r. prognozowały gospodarstwa indywidualne oraz gospodarstwa osób prawnych i jednostek organizacyjnych niemających osobowości prawnej. Niezależnie od powierzchni użytków rolnych, a także rodzaju prowadzonej produkcji roślinnej czy zwierzęcej, we wszystkich gospodarstwach zaobserwowano dalszą pesymistyczną ocenę przewidywanej opłacalności produkcji rolniczej.

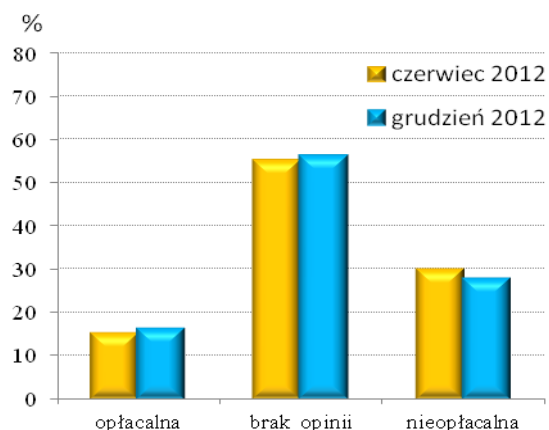
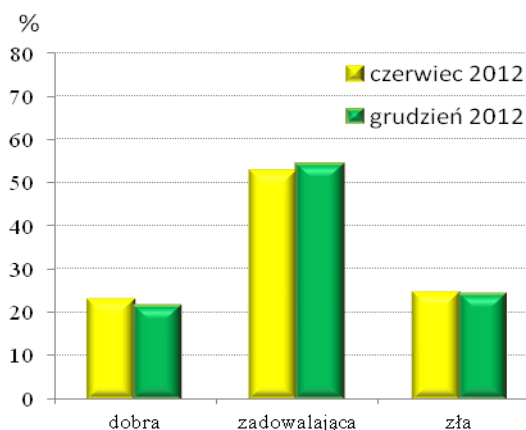
Wykres 6. Ocena ogólnej sytuacji gospodarstwa

Wykres 7. Ocena opłacalności produkcji rolniczej

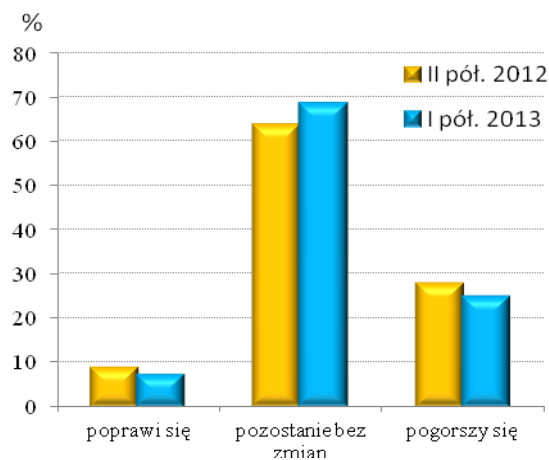
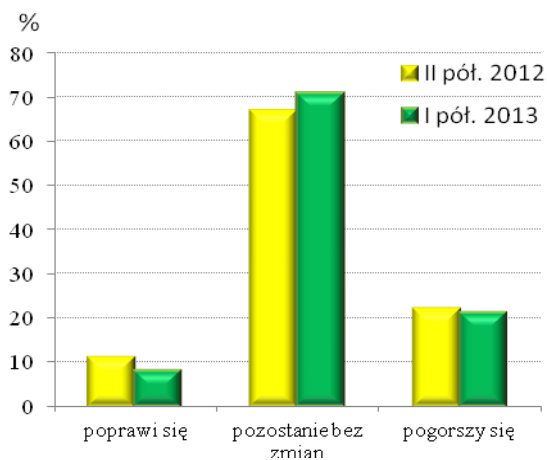
Diagnoza – zmiany w ostatnim półroczu



Diagnoza – sytuacja bieżąca



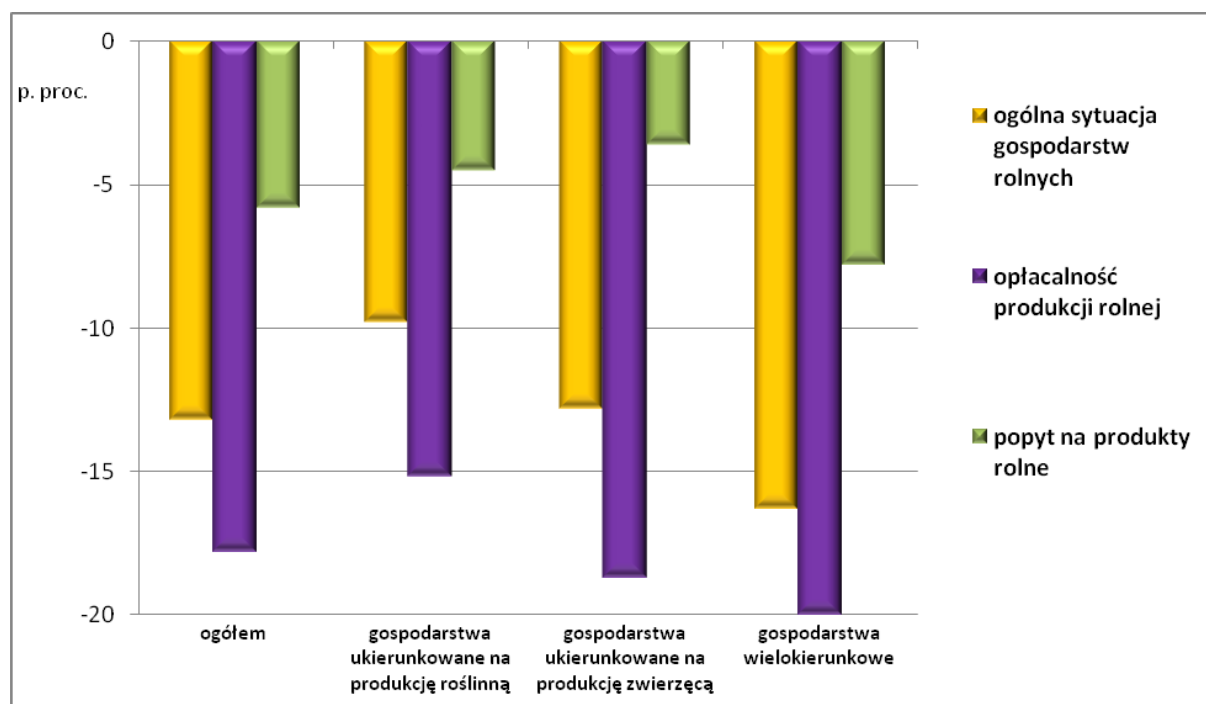
Prognoza – zmiany w najbliższym półroczu



3. Popyt na produkty rolne

Według opinii rolników, w I półroczu 2013 r., nastąpi dalszy spadek popytu na produkty rolne wytwarzane w ich gospodarstwach. Odsetek odpowiedzi dotyczących zmniejszenia się popytu przewyższał odpowiedzi deklarujące jego wzrost o 5,8 punktu procentowego.

Wykres 8. Salda odpowiedzi dotyczące prognozowanej sytuacji gospodarstw, opłacalności i popytu



Rodzaje wydatków ponoszonych na działalność rolniczą i źródła ich finansowania

W II półroczu 2012 r., zgodnie z wcześniejszymi deklaracjami rolników, zmniejszył się udział kredytów i programów unijnych jako źródła finansowania działalności rolniczej.

W drugiej połowie 2012 r. – 93,8% ogółu gospodarstw przy prowadzeniu działalności rolniczej korzystało ze środków własnych, 59,1% ze środków unijnych (wobec 74,4% w I półroczu ub. roku), z tego płatności bezpośrednie stanowiły źródło dochodu dla 49,5% jednostek. Wśród ogółu gospodarstw 12,2% korzystało z kredytów (o 0,5% mniej niż w I półroczu 2012 r.), w tym 8,5% z kredytów preferencyjnych dla rolnictwa. W najbliższym półroczu, według opinii rolników, nadal będzie zmniejszał się udział kredytów przy

jednoczesnym wzroście udziału programów unijnych jako źródła finansowania prowadzonej działalności rolniczej.

Tabl. 3. Gospodarstwa rolne według źródeł finansowania i rodzajów wydatków

Wyszczególnienie	Ogółem	Źródła finansowania działalności rolniczej			
		środki własne	kredyty	płatności bezpośrednie	pozostałe fundusze unijne
	<i>w odsetkach</i>				
Ogółem	100,0	100,0	100,0	100,0	100,0
Gospodarstwa ponoszące wydatki:					
inwestycyjne	25,8	19,4	56,3	19,9	37,6
zakup ciągników, maszyn i urządzeń rolniczych	11,9	7,6	30,7	8,7	18,2
budowę, remont lub modernizację budynków gospodarczych	10,0	7,4	18,3	7,2	11,4
na bieżącą działalność rolniczą	96,4	94,8	62,9	92,0	79,5
zakup nawozów	77,9	72,7	46,0	72,2	59,2
zakup pasz	45,1	42,3	27,1	39,2	31,4
zakup środków ochrony roślin	65,2	61,2	35,4	61,1	47,0
inne związane z gospodarstwem rolnym	71,5	69,3	35,0	58,7	38,5

Gospodarstwa, podobnie jak w I półroczu 2012 r., ponosiły wydatki związane przede wszystkim z prowadzeniem bieżącej działalności rolniczej (96,4%), najrzadziej jako cel wykorzystania posiadanych środków finansowych, respondenci wymieniali wydatki związane z działalnością inwestycyjną. Odsetek gospodarstw ponoszących wydatki na inwestycje zmniejszył się o 2% w stosunku do danych z I półrocza ub. roku.

Tabl. 4. Gospodarstwa rolne według ukierunkowania produkcyjnego i rodzajów wydatków

Wyszczególnienie	Gospodarstwa		
	wielokierunkowe	ukierunkowane na produkcję roślinną	ukierunkowane na produkcję zwierzęcą
	<i>w odsetkach</i>		
Ogółem	100,0	100,0	100,0
Gospodarstwa ponoszące wydatki:			
inwestycyjne	26,9	22,2	33,2
zakup ciągników, maszyn i urządzeń rolniczych	12,6	9,1	17,8
budowę, remont lub modernizację budynków gospodarczych	11,2	7,7	13,2
na bieżącą działalność rolniczą	97,0	96,4	94,5
zakup nawozów	81,5	78,7	63,1
zakup pasz	67,8	11,6	70,9
zakup środków ochrony roślin	65,9	70,2	47,1
inne związane z gospodarstwem rolnym	71,7	71,7	70,5

W I półroczu 2013 r. zgodnie z przewidywaniami rolników nastąpi dalszy spadek udziału wydatków inwestycyjnych. Udział pozostałych wydatków związanych z prowadzeniem gospodarstwa rolnego wśród ogółu wymienionych wydatków pozostanie na zbliżonym poziomie w najbliższych 6 miesiącach.

Czynniki sprzyjające i ograniczające rozwój gospodarstw rolnych

Z ogółu badanych gospodarstw rolnych 68,8% wskazało **czynniki sprzyjające rozwojowi** gospodarstw rolnych. Użytkownicy tych gospodarstw najczęściej wymieniali:

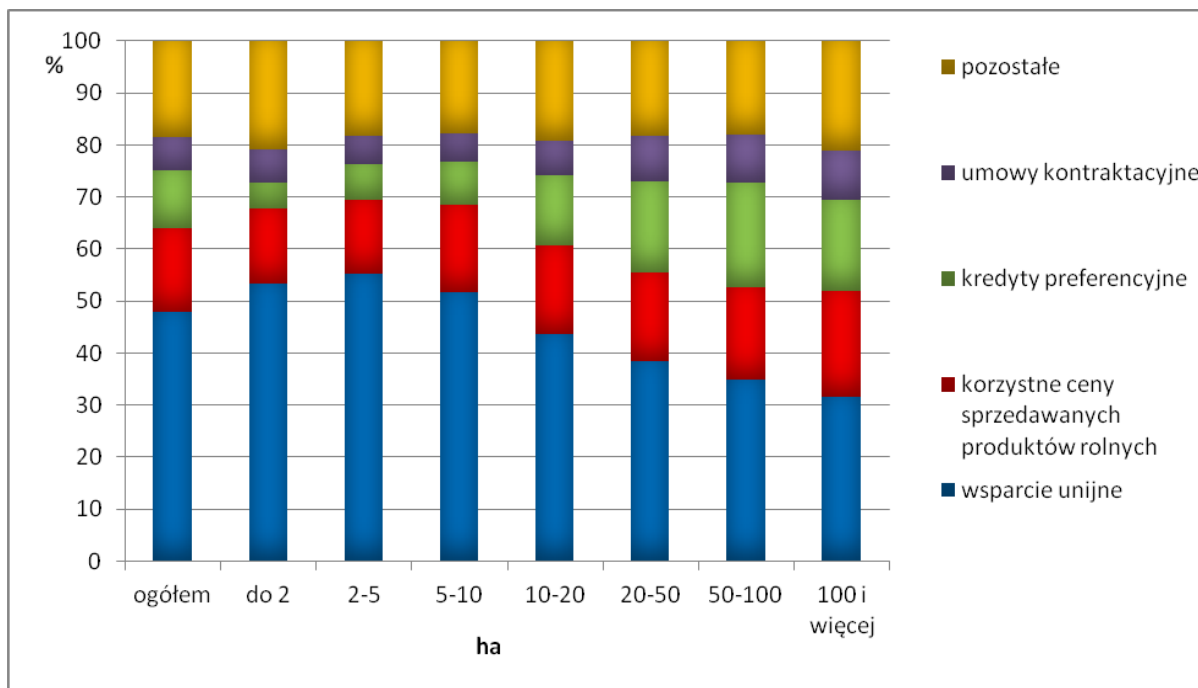
- możliwość korzystania ze wsparcia unijnego (wskaźnik intensywności – 71,2%),
- korzystne ceny sprzedawanych produktów rolnych (wskaźnik intensywności - 24,1%)
- kredyty preferencyjne (wskaźnik intensywności – 16,3%),
- umowy kontraktacyjne (wskaźnik intensywności – 9,5%).

Wśród pozostałych czynników użytkownicy wskazali m.in.: możliwość eksportu produktów rolnych i ich przetworów, ubezpieczenia związane z prowadzeniem działalności

rolniczej, możliwość zrzeszania się w grupy producentów rolnych, skup interwencyjny produktów rolnych.

Należy zauważyć, że analogicznie jak w I półroczu 2012 r., w opinii 1/3 użytkowników nie wystąpiły żadne czynniki wspomagające rozwój gospodarstw rolnych.

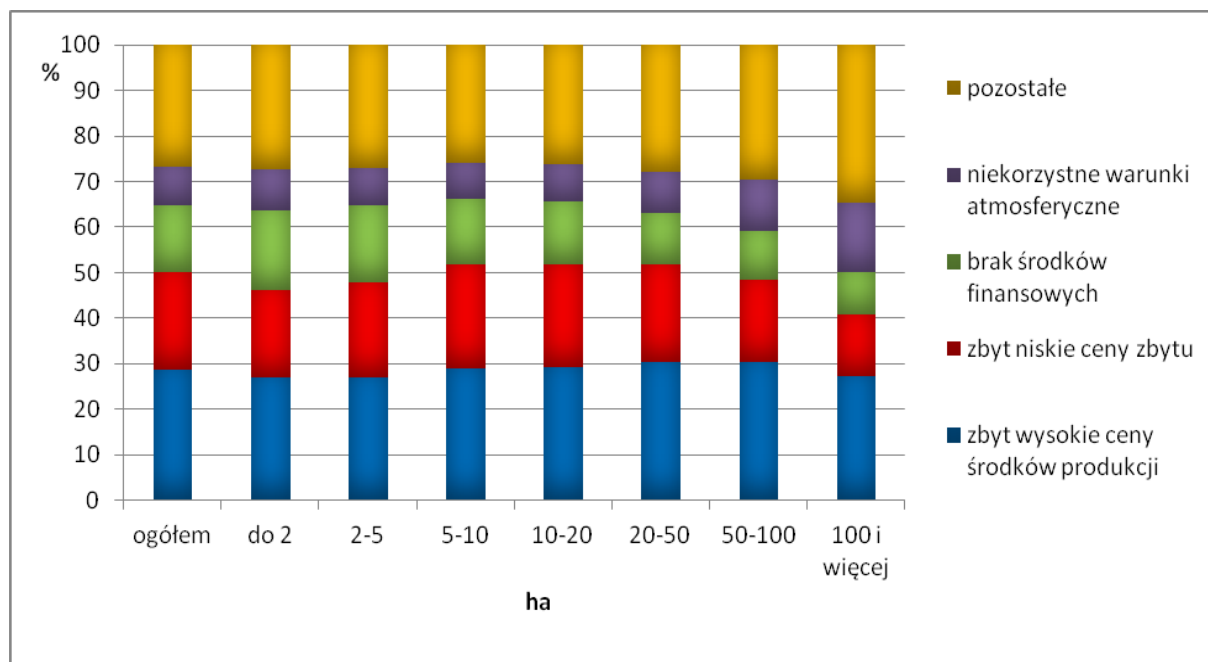
Wykres 9. Czynniki sprzyjające rozwojowi gospodarstw rolnych (wskaźniki struktury) według grup obszarowych użytków rolnych



Niemal wszystkie gospodarstwa uczestniczące w badaniu (96,2%) wymieniły przynajmniej jedną **barierę ograniczającą rozwój** gospodarstw rolnych. Najczęściej przez rolników wskazywane były:

- zbyt wysokie ceny środków produkcji (wskaźnik intensywności – 67,4%),
- zbyt niskie ceny zbytu produktów rolnych (wskaźnik intensywności – 51,3%),
- brak środków finansowych (wskaźnik intensywności – 34,8%),
- niekorzystne warunki atmosferyczne (wskaźnik intensywności – 20%).

Wykres 10. Czynniki ograniczające rozwój gospodarstw rolnych (wskaźniki struktury) według grup obszarowych użytków rolnych



Rzadziej wymienianymi czynnikami hamującymi rozwój gospodarstw były m.in.: zbyt wysokie koszty usług rolniczych, ryzyko z powodu dużych wahań cen sprzedaży, trudności ze zbytem produktów rolnych, wysokie oprocentowanie kredytów rolniczych i trudności w ich uzyskaniu.

Podsumowanie

Wyniki badania przeprowadzonego w grudniu ub. r. pokazują, że biorąc pod uwagę salda odpowiedzi na pytania dotyczące ogólnej sytuacji gospodarstw rolnych, opłacalności produkcji rolnej oraz popytu na produkty rolne, w ocenie rolników zmiany koniunktury jakie miały miejsce w II półroczu ub. r., jak i bieżąca grudniowa koniunktura w użytkowanych przez nich gospodarstwach rolnych, kształtowała się niekorzystnie. W porównaniu do wyników badania przeprowadzonego w czerwcu 2012 r., rolnicy nieco korzystniej ocenili opłacalność produkcji rolniczej, niestety przy pogłębiających się negatywnych opiniach dotyczących zarówno ogólnej sytuacji gospodarstw rolnych, jak i zapotrzebowania na produkty rolne. Pesymistyczne były również prognozy dotyczące I półrocza 2013 r.

Analiza uzyskanych danych wykazała, że:

- ponad $\frac{3}{4}$ użytkowników uznało bieżącą (grudzień 2012 r.) ogólną sytuację swoich gospodarstw rolnych jako zadowalającą lub dobrą, jednak należy zauważyć, że biorąc pod uwagę dwie skrajne oceny, opinie o złej sytuacji przeważały nad opiniami przeciwnymi o 2,5 p. proc. (wobec minus 1,5 p. proc. w I półroczu 2012 r.). Opinie optymistyczne częściej wyrażali użytkownicy gospodarstw o powierzchni powyżej 10 ha i więcej użytków rolnych, ukierunkowanych na produkcję zwierzęcą, prowadzący chów bydła mlecznego oraz drobiu z przeznaczeniem na produkcję mięsa. Ogólnie dobrze sytuację swoich gospodarstw rolnych oceniali użytkownicy prowadzący uprawy roślin przemysłowych oraz plantacje drzew i krzewów owocowych.
- rolnicy negatywnie ocenili bieżącą opłacalność produkcji rolniczej. Jednak przewaga opinii negatywnych nad pozytywnymi była niższa niż w czerwcu ubiegłego roku (minus 11,4 p. proc. wobec minus 14,8 p. proc.). Najbardziej pesymistyczni, podobnie jak w I półroczu 2012 r., byli użytkownicy gospodarstw wielokierunkowych, a najmniej - gospodarstw ukierunkowanych na produkcję zwierzęcą. Tylko ok. 16% respondentów stwierdziło, że prowadzenie produkcji rolniczej jest opłacalne. Byli to przede wszystkim użytkownicy gospodarstw o powierzchni co najmniej 15 ha użytków rolnych, a także producenci specjalizujący się w produkcji rzepaku i rzepiku, buraków cukrowych oraz prowadzących plantacje drzew i krzewów owocowych. Dodatkowo wykazały również gospodarstwa specjalizujące się w chowie drobiu nieśnego.
- respondenci byli jeszcze bardziej pesymistyczni w ocenie bieżącego popytu na wytwarzane w ich gospodarstwach produkty rolne niż w czerwcu ubiegłego roku (minus 20,5 p. proc. wobec minus 19 p. proc.). Wprawdzie ok. 69% uznało popyt za wystarczający, ale już tylko niespełna 5,5% za duży wobec 26% respondentów, którzy ocenili popyt za zbyt mały. Poziom pesymizmu malał wraz z rosnącą powierzchnią użytków rolnych, a dla gospodarstw największych (50 ha i więcej) opinie pozytywne przeważały nad opiniami negatywnymi. Biorąc pod uwagę ukierunkowanie produkcyjne, optymistyczni byli jedynie rolnicy specjalizujący się w produkcji rzepaku i rzepiku.

- bieżąca ocena zarówno sytuacji ogólnej gospodarstwa rolnego, jak i opłacalności była bardziej optymistyczna niż ocena zmian jakie zaszły w II półroczu ub. r., jak również prognozy na kolejne 6 miesięcy 2013 r. Inaczej wskaźniki kształtowały się w przypadku popytu. Opinia o bieżącym popycie była zdecydowanie mniej korzystna niż ocena zmian w popycie w II półroczu 2012 r.
- użytkownicy, którzy sygnalizowali zmiany wielkości sprzedaży wytworzonych produktów rolnych w porównaniu do II półrocza 2011 r., częściej oceniali je jako niekorzystne (zmniejszenie sprzedaży), przy czym bardziej pesymistyczni w swoich ocenach byli producenci produktów roślinnych niż zwierzęcych,
- zdecydowana większość rolników, podobnie jak w I półroczu 2012 r., nie zamierzała dokonywać zmian ani w powierzchni użytków rolnych ani upraw o największym znaczeniu ekonomicznym. Wśród rolników, którzy takie zmiany planowali, dominowały zamierzenia o zwiększeniu powierzchni nad zamierzeniami o zmniejszeniu arealu czy też całkowitej rezygnacji z danej uprawy. Podobnie, ponad $\frac{3}{4}$ rolników prowadzących produkcję zwierzęcą, planowała pozostawić liczebność stada zwierząt o największym znaczeniu ekonomicznym bez zmian, a ci, którzy takie zmiany planowali w większości zamierzali pogłowie zwiększyć,
- użytkownicy gospodarstw rolnych wskazywali dopłaty unijne, analogicznie jak w I półroczu 2012 r., jako najważniejszy czynnik sprzyjający rozwojowi gospodarstw rolnych, a największymi barierami w ich opinii były zbyt wysokie ceny środków produkcji i zbyt niskie ceny wytwarzanych produktów rolnych.

Należy podkreślić, że opinie rolników dotyczące koniunktury w gospodarstwach rolnych uzależnione były od formy prawnej gospodarstwa rolnego, powierzchni użytków rolnych, ukierunkowania produkcyjnego gospodarstw rolnych, rodzaju prowadzonych upraw, i gatunków/grup użytkowych utrzymywanych zwierząt gospodarskich, a także od wieku i wykształcenia osoby kierującej gospodarstwem.

Analiza sald odpowiedzi w ww. grupach gospodarstw pokazuje, że:

- gospodarstwa osób prawnych i jednostek organizacyjnych niemających osobowości prawnej były zdecydowanie bardziej optymistyczne w ocenie koniunktury niż gospodarstwa indywidualne,

- poziom pesymizmu malał wraz ze wzrostem powierzchni użytków rolnych. Jedynie gospodarstwa największe, tj. o powierzchni 100 ha i więcej były optymistyczne w ocenie koniunktury.
- w przeciwieństwie do sytuacji w I półroczu 2012 r., gospodarstwa specjalizujące się/wyraźnie ukierunkowane na produkcję roślinną zdecydowanie korzystniej oceniały koniunkturę niż gospodarstwa specjalizujące się w produkcji zwierzęcej. Najgorzej, analogicznie jak w poprzedniej edycji badania, swoją sytuację oceniali użytkownicy gospodarstw wielokierunkowych.
- najbardziej optymistyczni w swoich ocenach byli bardzo młodzi rolnicy (w wieku poniżej 25 lat),
- biorąc pod uwagę poziom wykształcenia i staż pracy osób kierujących gospodarstwami, korzystniej oceniały koniunkturę osoby z wykształceniem wyższym oraz ze stażem w prowadzeniu gospodarstwa rolnego do 5 lat (wyjątkowo optymistyczne były osoby z zaledwie rocznym stażem).

Tablice

Tabl. 1. Zamierzenia rolników prowadzących produkcję roślinną dotyczące zmiany powierzchni upraw o największym znaczeniu ekonomicznym według grup obszarowych użytków rolnych

Wyszczególnienie	Gospodarstwa rolne, które planowały, że w najbliższym półroczu powierzchnię upraw/nasadzeń o największym znaczeniu:				Saldo odpowiedzi w p. proc.
	zwiększą	pozostawią bez zmian	zmniejszą	zrezygnują z upraw	
	<i>w odsetkach</i>				
Gospodarstwa prowadzące produkcję roślinną					
Czerwiec 2012 r.	7,3	88,3	3,6	0,8	2,9
Grudzień 2012 r.	5,8	90,7	2,8	0,7	2,3
z tego w grupach obszarowych UR:					
poniżej 2 ha	4,2	91,4	2,1	2,3	-0,1
2 - 5	4,6	90,8	3,9	0,6	0,1
5 - 10	4,5	92,7	2,3	0,5	1,7
10 - 15	5,1	91,5	3,0	0,4	1,7
15 - 20	8,0	88,9	2,8	0,4	4,9
20 - 30	7,9	89,1	2,3	0,6	5,0
30 - 50	12,7	85,7	1,5	0,1	11,1
50 - 100	18,6	78,5	2,5	0,4	15,6
100 ha i więcej	15,7	81,9	2,0	0,4	13,2

Tabl. 2. Zamierzenia rolników prowadzących produkcję roślinną w zakresie zmiany powierzchni upraw o największym znaczeniu ekonomicznym według ukierunkowania prowadzonej produkcji

Wyszczególnienie	Gospodarstwa rolne, które planowały, że w najbliższym półroczu powierzchnię upraw/nasadzeń o największym znaczeniu:				Saldo odpowiedzi w p. proc.
	zwiększą	pozostawią bez zmian	zmniejszą	zrezygnują z upraw	
	<i>w odsetkach</i>				
Gospodarstwa prowadzące produkcję roślinną	5,8	90,7	2,8	0,7	2,3
Gospodarstwa ukierunkowane na:					
produkcję roślinną	7,0	89,0	3,0	1,0	3,0
produkcję zwierzęcą	5,9	91,7	2,1	0,3	3,5
Gospodarstwa wielokierunkowe	4,7	92,1	2,8	0,4	1,5

Tabl. 3. Zamierzenia rolników prowadzących produkcję roślinną w zakresie zmiany powierzchni upraw o największym znaczeniu ekonomicznym według dominującej uprawy

Wyszczególnienie	Gospodarstwa rolne, które planowały, że w najbliższym półroczu powierzchnię upraw/nasadzeń o największym znaczeniu:				Saldo odpowiedzi w p. proc.
	zwiększą	pozostawią bez zmian	zmniejszą	zrezygnują z upraw	
	<i>w odsetkach</i>				
Gospodarstwa prowadzące produkcję roślinną:					
Czerwiec 2012 r.	7,3	88,3	3,6	0,8	2,9
Grudzień 2012 r.	5,8	90,7	2,8	0,7	2,3
w tym z dominującą uprawą:					
zbóż	5,2	91,7	2,6	0,5	2,1
ziemniaków	4,0	91,3	3,8	0,9	-0,7
buraków cukrowych	9,3	88,5	1,7	0,5	7,1
rzepaku i rzepiku	11,1	86,6	2,2	0,1	8,8
warzyw gruntowych	7,9	86,0	4,6	1,5	1,8
drzew i krzewów owocowych	14,4	82,0	2,4	1,2	10,8
pod osłonami	9,5	86,1	3,4	1,0	5,1
Gospodarstwa ukierunkowane na produkcję roślinną:					
Czerwiec 2012 r.	8,6	86,4	3,7	1,3	3,6
Grudzień 2012 r.	7,0	89,0	3,0	1,0	3,0
w tym z dominującą uprawą:					
zbóż	6,0	90,5	2,6	0,9	2,5
ziemniaków	6,2	88,1	4,4	1,3	0,5
buraków cukrowych	8,2	89,8	2,0	0,0	6,2
rzepaku i rzepiku	12,6	85,7	1,6	0,1	10,9
warzyw gruntowych	9,0	85,5	4,2	1,3	3,5
drzew i krzewów owocowych	14,5	81,9	2,4	1,2	10,9
pod osłonami	9,5	85,9	3,5	1,1	4,9

Tabl. 4. Zamierzenia rolników prowadzących produkcję zwierzęcą dotyczące zmiany pogłowia zwierząt gospodarskich o największym znaczeniu ekonomicznym według grup obszarowych użytków rolnych

Wyszczególnienie	Gospodarstwa rolne, które planowały, że w najbliższym półroczu pogłowiu zwierząt o największym znaczeniu ekonomicznym:				Saldo odpowiedzi w p. proc.
	zwiększą	pozostawią bez zmian	zmniejszą	zrezygnują z upraw	
	<i>w odsetkach</i>				
Gospodarstwa prowadzące produkcję zwierzęcą					
Czerwiec 2012 r.	15,3	76,4	6,1	2,2	7,0
Grudzień 2012 r.	13,3	80,0	5,5	1,2	6,6
z tego w grupach obszarowych UR:					
poniżej 2 ha	6,5	88,4	4,3	0,8	1,4
2 - 5	9,1	83,8	5,7	1,3	2,1
5 - 10	11,3	81,7	5,3	1,7	4,3
10 - 15	16,2	76,3	6,3	1,1	8,7
15 - 20	20,2	74,5	4,6	0,6	15,0
20 - 30	19,7	74,8	4,4	1,1	14,2
30 - 50	19,0	73,5	6,7	0,8	11,5
50 - 100	25,0	65,9	7,9	1,1	16,0
100 ha i więcej	23,7	66,1	7,7	2,6	13,4

Tabl. 5. Zamierzenia rolników prowadzących produkcję zwierzęcą w zakresie zmiany pogłowia zwierząt gospodarskich o największym znaczeniu ekonomicznym według ukierunkowania prowadzonej produkcji

Wyszczególnienie	Gospodarstwa rolne, które planowały, że w najbliższym półroczu pogłowiu zwierząt o największym znaczeniu ekonomicznym:				Saldo odpowiedzi w p. proc.
	zwiększą	pozostawią bez zmian	zmniejszą	zrezygnują z upraw	
	<i>w odsetkach</i>				
Gospodarstwa prowadzące produkcję zwierzęcą	13,3	80,0	5,5	1,2	6,6
Gospodarstwa ukierunkowane na:					
produkcję roślinną	10,8	81,3	5,8	2,1	2,9
produkcję zwierzęcą	19,3	75,3	4,4	1,0	13,9
Gospodarstwa wielokierunkowe	11,9	81,1	5,8	1,2	4,9

Tabl. 6. Zamierzenia rolników prowadzących produkcję zwierzęcą w zakresie zmiany pogłowia zwierząt gospodarskich o największym znaczeniu ekonomicznym według dominującego chowu

Wyszczególnienie	Gospodarstwa rolne, które planowały, że w najbliższym półroczu pogłowiu zwierząt o największym znaczeniu ekonomicznym:				Saldo odpowiedzi w p. proc.
	zwiększą	pozostawią bez zmian	zmniejszą	zrezygnują z upraw	
	w odsetkach				
Gospodarstwa prowadzące produkcję zwierzęcą					
Czerwiec 2012 r.	15,3	76,4	6,1	2,2	7,0
Grudzień 2012 r.	13,3	80,0	5,5	1,2	6,6
w tym z dominującym chowem:					
bydła rzeźnego	18,9	76,1	4,4	0,6	13,9
bydła mlecznego	13,2	80,7	5,0	1,1	7,1
trzody chlewnej	11,1	80,6	6,9	1,4	2,8
drobiu – brojlery	7,3	88,4	3,9	0,4	3,0
drobiu nieśnego	10,0	85,0	3,8	1,2	5,0
Gospodarstwa ukierunkowane na produkcję zwierzęcą					
Czerwiec 2012 r.	22,3	71,9	4,7	1,1	16,5
Grudzień 2012 r.	19,3	75,3	4,4	1,0	13,9
w tym z dominującym chowem:					
bydła rzeźnego	23,5	73,3	2,3	0,9	20,3
bydła mlecznego	20,6	74,5	4,2	0,7	15,7
trzody chlewnej	12,9	80,5	5,9	0,7	6,3
drobiu – brojlery	11,7	82,8	3,9	1,6	6,2
drobiu nieśnego	15,2	78,8	1,9	4,1	9,2

Tabl. 7. Ocena zmian w wielkości sprzedaży produktów roślinnych według grup obszarowych użytków rolnych

Wyszczególnienie	Sprzedaż produktów roślinnych w porównaniu do analogicznego półrocza poprzedniego roku:			Saldo odpowiedzi w p. proc.
	wzrosła	pozostała bez zmian	zmniejszyła się	
	<i>w odsetkach</i>			
Gospodarstwa prowadzące sprzedaż produktów roślinnych				
Czerwiec 2012 r.	8,3	76,6	15,1	-6,8
Grudzień 2012 r.	8,8	79,8	11,4	-2,6
z tego w grupach obszarowych UR:				
poniżej 2 ha	3,5	85,6	10,9	-7,4
2 - 5	5,2	83,0	11,8	-6,5
5 - 10	8,1	79,6	12,3	-4,2
10 - 15	10,1	78,9	10,9	-0,8
15 - 20	10,1	79,9	9,9	0,2
20 - 30	15,2	74,2	10,6	4,6
30 - 50	16,8	73,0	10,2	6,7
50 - 100	22,2	69,0	8,8	13,4
100 ha i więcej	24,0	66,3	9,8	14,2

Tabl. 8. Ocena zmian w wielkości sprzedaży produktów roślinnych według ukierunkowania prowadzonej produkcji

Wyszczególnienie	Sprzedaż produktów roślinnych w porównaniu do analogicznego półrocza poprzedniego roku:			Saldo odpowiedzi w p. proc.
	wzrosła	pozostała bez zmian	zmniejszyła się	
	<i>w odsetkach</i>			
Gospodarstwa prowadzące sprzedaż produktów roślinnych ogółem	8,8	79,8	11,4	-2,6
Gospodarstwa ukierunkowane na:				
produkcję roślinną	10,6	76,0	13,4	-2,8
produkcję zwierzęcą	6,3	87,1	6,6	-0,3
Gospodarstwa wielokierunkowe	7,2	82,8	10,0	-2,8

Tabl. 9. Ocena zmian w wielkości sprzedaży produktów roślinnych według dominującej uprawy

Wyszczególnienie	Sprzedaż produktów roślinnych w porównaniu do analogicznego półrocza poprzedniego roku:			Saldo odpowiedzi w p. proc
	poprawiła się	pozostała bez zmian	pogorszyła się	
	w odsetkach			
Gospodarstwa prowadzące produkcję roślinną:				
Czerwiec 2012 r.	8,3	76,6	15,1	-6,8
Grudzień 2012 r.	8,8	79,8	11,4	-2,6
w tym z dominującą uprawą:				
zbóż	8,5	81,0	10,5	-2,0
ziemniaków	6,0	82,7	11,3	-5,3
buraków cukrowych	15,3	68,7	16,0	-0,7
rzepaku i rzepiku	15,8	73,2	11,0	4,8
warzyw gruntowych	10,2	66,6	23,2	-13,0
drzew i krzewów owocowych	16,8	63,0	20,2	-3,4
pod osłonami	7,5	72,6	19,9	-12,4
Gospodarstwa ukierunkowane na produkcję roślinną:				
Czerwiec 2012 r.	9,3	74,3	16,4	-7,1
Grudzień 2012 r.	10,6	76,0	13,4	-2,8
w tym z dominującą uprawą:				
zbóż	10,1	77,9	12,0	-1,9
ziemniaków	9,0	78,3	12,7	-3,7
buraków cukrowych	23,9	61,0	15,1	8,8
rzepaku i rzepiku	17,8	70,2	12,0	5,8
warzyw gruntowych	9,8	65,2	25,0	-15,2
drzew i krzewów owocowych	17,9	62,1	20,0	-2,1
pod osłonami	7,6	72,8	19,6	-12,0

Tabl. 10. Ocena zmian w wielkości sprzedaży produktów zwierzęcych według grup obszarowych użytków rolnych

Wyszczególnienie	Sprzedaż produktów zwierzęcych w porównaniu do analogicznego półrocza poprzedniego roku:			Saldo odpowiedzi w p. proc.
	wzrosła	pozostała bez zmian	zmniejszyła się	
	w odsetkach			
Gospodarstwa prowadzące sprzedaż produktów zwierzęcych				
Czerwiec 2012 r.	12,5	74,6	12,9	-0,4
Grudzień 2012 r.	9,9	79,9	10,2	-0,3
z tego w grupach obszarowych UR:				
poniżej 2 ha	5,0	87,5	7,5	-2,5
2 - 5	4,8	85,4	9,8	-5,0
5 - 10	8,3	80,1	11,7	-3,4
10 - 15	10,9	79,0	10,1	0,8
15 - 20	14,3	77,1	8,6	5,8
20 - 30	15,6	74,4	10,0	5,6
30 - 50	17,3	72,7	10,0	7,3
50 - 100	22,6	68,8	8,5	14,1
100 ha i więcej	22,1	67,2	10,7	11,4

Tabl. 11. Ocena zmian w wielkości sprzedaży produktów zwierzęcych według ukierunkowania prowadzonej produkcji

Wyszczególnienie	Sprzedaż produktów zwierzęcych w porównaniu do analogicznego półrocza poprzedniego roku:			Saldo odpowiedzi w p. proc.
	wzrosła	pozostała bez zmian	zmniejszyła się	
	w odsetkach			
Gospodarstwa prowadzące sprzedaż produktów zwierzęcych	9,9	79,9	10,2	-0,3
Gospodarstwa ukierunkowane na:				
produkcję roślinną	4,7	83,4	11,9	-7,2
produkcję zwierzęcą	14,9	75,6	9,5	5,4
Gospodarstwa wielokierunkowe	8,7	81,1	10,2	-1,5

Tabl. 12. Ocena zmian w wielkości sprzedaży produktów zwierzęcych według dominującego chowu

Wyszczególnienie	Sprzedaż produktów zwierzęcych w porównaniu do analogicznego półrocza poprzedniego roku:			Saldo odpowiedzi w p. proc
	poprawiła się	pozostała bez zmian	pogorszyła się	
	w odsetkach			
Gospodarstwa prowadzące produkcję zwierzęcą:				
Czerwiec 2012 r.	12,5	74,6	12,9	-0,4
Grudzień 2012 r.	9,9	79,9	10,2	-0,3
w tym z dominującym chowem:				
bydła rzeźnego	13,3	78,0	8,7	4,6
bydła mlecznego	10,7	81,0	8,3	2,4
trzody chlewnej	9,4	78,0	12,6	-3,2
drobiu – brojlery	3,4	87,5	9,1	-5,7
drobiu nieśnego	4,3	86,8	8,9	-4,6
Gospodarstwa ukierunkowane na produkcję zwierzęcą:				
Czerwiec 2012 r.	21,1	68,4	10,5	10,6
Grudzień 2012 r.	14,9	75,6	9,5	5,4
w tym z dominującym chowem:				
bydła rzeźnego	17,9	73,9	8,2	9,7
bydła mlecznego	16,7	75,2	8,1	8,6
trzody chlewnej	12,7	76,3	11,0	1,7
drobiu – brojlery	6,0	85,0	9,0	-3,0
drobiu nieśnego	8,2	86,3	5,5	2,7

Tabl. 13. Zmiana ogólnej sytuacji gospodarstw rolnych według grup obszarowych użytków rolnych

Wyszczególnienie	Gospodarstwa rolne, których ogólna sytuacja w ciągu ostatniego półrocza:			Saldo odpowiedzi w p. proc.
	poprawiła się	pozostała bez zmian	pogorszyła się	
	w odsetkach			
Gospodarstwa ogółem				
Czerwiec 2012 r.	10,0	59,1	30,9	-20,9
Grudzień 2012 r.	7,0	65,3	27,7	-20,7
z tego w grupach obszarowych UR:				
poniżej 2 ha	4,9	74,4	20,7	-15,8
2 - 5	4,0	68,3	27,7	-23,7
5 - 10	6,1	65,2	28,7	-22,6
10 - 15	7,9	63,0	29,1	-21,2
15 - 20	10,0	58,4	31,6	-21,6
20 - 30	9,9	61,9	28,2	-18,3
30 - 50	12,6	59,3	28,1	-15,5
50 - 100	19,2	57,8	23,0	-3,8
100 ha i więcej	21,4	60,7	17,9	3,5

Tabl. 14. Zmiana ogólnej sytuacji gospodarstw rolnych według ukierunkowania prowadzonej produkcji

Wyszczególnienie	Gospodarstwa rolne, których ogólna sytuacja w ciągu ostatniego półrocza:			Saldo odpowiedzi w p. proc.
	poprawiła się	pozostała bez zmian	pogorszyła się	
	w odsetkach			
Gospodarstwa ogółem				
Czerwiec 2012 r.	10,0	59,1	30,9	-20,9
Grudzień 2012 r.	7,0	65,3	27,7	-20,7
Gospodarstwa ukierunkowane na:				
produkcję roślinną	8,1	66,7	25,2	-17,1
produkcję zwierzęcą	8,4	62,5	29,1	-20,7
Gospodarstwa wielokierunkowe	5,5	64,9	29,6	-24,1

Tabl. 15. Zmiana ogólnej sytuacji gospodarstw rolnych według dominującej uprawy/dominującego chowu

Wyszczególnienie	Gospodarstwa rolne, których ogólna sytuacja w ciągu ostatniego półrocza:			Saldo odpowiedzi w p. proc
	poprawiła się	pozostała bez zmian	pogorszyła się	
	w odsetkach			
Gospodarstwa prowadzące produkcję roślinną:				
Czerwiec 2012 r.	9,9	59,1	31,0	-21,1
Grudzień 2012 r.	6,9	65,4	27,7	-20,8
w tym z dominującą uprawą:				
zbóż	6,7	65,5	27,8	-21,1
ziemniaków	5,2	67,3	27,5	-22,3
buraków cukrowych	11,7	53,0	35,3	-23,6
rzepaku i rzepiku	13,3	64,2	22,5	-9,2
warzyw gruntowych	7,0	55,0	38,0	-31,0
drzew i krzewów owocowych	10,3	65,2	24,5	-14,2
pod osłonami	7,6	58,3	34,1	-26,5
Gospodarstwa prowadzące produkcję zwierzęcą:				
Czerwiec 2012 r.	10,2	57,8	32,0	-21,8
Grudzień 2012 r.	6,3	64,7	29,0	-22,7
w tym z dominującym chowem:				
bydła rzeźnego	7,5	62,4	30,1	-22,6
bydła mlecznego	6,1	63,6	30,3	-24,2
trzody chlewnej	5,7	63,6	30,7	-25,0
drobiu – brojlery	4,7	70,7	24,6	-19,9
drobiu nieśnego	3,8	70,4	25,8	-22,0

Tabl. 16. Zmiana ogólnej sytuacji gospodarstw ukierunkowanych na produkcję roślinną według dominującej uprawy

Wyszczególnienie	Gospodarstwa rolne, których ogólna sytuacja w ciągu ostatniego półrocza:			Saldo odpowiedzi w p. proc
	poprawiła się	pozostała bez zmian	pogorszyła się	
	w odsetkach			
Gospodarstwa ukierunkowane na produkcję roślinną:				
Czerwiec 2012 r.	9,8	61,3	28,9	-19,1
Grudzień 2012 r.	8,1	66,7	25,2	-17,1
w tym z dominującą uprawą:				
zbóż	7,9	66,9	25,2	-17,3
ziemniaków	7,4	64,2	28,4	-21,0
buraków cukrowych	15,9	59,2	24,9	-9,0
rzepaku i rzepiku	15,5	65,9	18,6	-3,1
warzyw gruntowych	7,8	51,4	40,8	-33,0
drzew i krzewów owocowych	11,3	65,6	23,1	-11,8
pod osłonami	7,6	58,0	34,4	-26,8

Tabl. 17. Zmiana ogólnej sytuacji gospodarstw ukierunkowanych na produkcję zwierzęcą według dominującego chowu

Wyszczególnienie	Gospodarstwa rolne, których ogólna sytuacja w ciągu ostatniego półrocza:			Saldo odpowiedzi w p. proc
	poprawiła się	pozostała bez zmian	pogorszyła się	
	w odsetkach			
Gospodarstwa ukierunkowane na produkcję zwierzęcą:				
Czerwiec 2012 r.	13,8	53,0	33,2	-19,4
Grudzień 2012 r.	8,4	62,5	29,1	-20,7
w tym z dominującym chowem:				
bydła rzeźnego	8,5	64,5	27,0	-18,5
bydła mlecznego	10,0	58,7	31,3	-21,3
trzody chlewnej	5,8	65,5	28,7	-22,9
drobiu – brojłery	8,0	60,3	31,7	-23,7
drobiu nieśnego	9,3	69,6	21,1	-11,8

Tabl. 18. Zmiana ogólnej sytuacji gospodarstw wielokierunkowych według dominującej uprawy/dominującego chowu

Wyszczególnienie	Gospodarstwa rolne, których ogólna sytuacja w ciągu ostatniego półrocza:			Saldo odpowiedzi w p. proc
	poprawiła się	pozostała bez zmian	pogorszyła się	
	<i>w odsetkach</i>			
Gospodarstwa wielokierunkowe				
Czerwiec 2012 r.	9,2	58,7	32,1	-22,9
Grudzień 2012 r.	5,5	64,9	29,6	-24,1
w tym z dominującą uprawą:				
zbóż	5,6	64,9	29,5	-23,9
ziemniaków	4,1	67,7	28,2	-24,1
buraków cukrowych	10,9	50,3	38,8	-27,9
rzepaku i rzepiku	10,4	61,1	28,5	-18,1
warzyw gruntowych	4,7	61,7	33,6	-28,9
drzew i krzewów owocowych	2,8	63,3	33,9	-31,1
pod osłonami	7,4	59,6	33,0	-25,6
w tym z dominującym chowem:				
bydła rzeźnego	7,0	61,5	31,5	-24,5
bydła mlecznego	4,6	65,3	30,1	-25,5
trzody chlewnej	5,8	63,1	31,1	-25,3
drobiu – brojlery	3,6	71,0	25,4	-21,8
drobiu nieśnego	1,8	69,7	28,5	-26,7

Tabl. 19. Ocena bieżącej ogólnej sytuacji gospodarstw rolnych według grup obszarowych użytków rolnych

Wyszczególnienie	Gospodarstwa rolne, których bieżąca sytuacja ogólna była:			Saldo odpowiedzi w p. proc.
	dobra	zadowalająca	zła	
	<i>w odsetkach</i>			
Gospodarstwa ogółem				
Czerwiec 2012 r.	22,9	52,7	24,4	-1,5
Grudzień 2012 r.	21,6	54,3	24,1	-2,5
z tego w grupach obszarowych UR:				
poniżej 2 ha	22,3	53,1	24,6	-2,3
2 - 5	18,1	53,3	28,6	-10,5
5 - 10	18,9	54,9	26,2	-7,3
10 - 15	22,8	55,9	21,3	1,5
15 - 20	25,2	54,3	20,5	4,7
20 - 30	27,7	54,3	18,0	9,7
30 - 50	31,8	53,7	14,5	17,3
50 - 100	36,3	53,0	10,7	25,6
100 ha i więcej	37,3	52,7	10,0	27,3

Tabl. 20. Ocena bieżącej ogólnej sytuacji gospodarstw rolnych według ukierunkowania prowadzonej produkcji

Wyszczególnienie	Gospodarstwa rolne, których bieżąca sytuacja ogólna była:			Saldo odpowiedzi w p. proc.
	dobra	zadowalająca	zła	
	<i>w odsetkach</i>			
Gospodarstwa ogółem				
Czerwiec 2012 r.	22,9	52,7	24,4	-1,5
Grudzień 2012 r.	21,6	54,3	24,1	-2,5
Gospodarstwa ukierunkowane na:				
produkcję roślinną	22,1	53,5	24,4	-2,3
produkcję zwierzęcą	24,7	55,6	19,7	5,0
Gospodarstwa wielokierunkowe	20,3	54,6	25,1	-4,8

Tabl. 21. Ocena bieżącej ogólnej sytuacji gospodarstw rolnych według dominującej uprawy/dominującego chowu

Wyszczególnienie	Gospodarstwa rolne, których bieżąca sytuacja ogólna była:			Saldo odpowiedzi w p. proc
	dobra	zadowalająca	zła	
	<i>w odsetkach</i>			
Gospodarstwa prowadzące produkcję roślinną:				
Czerwiec 2012 r.	22,7	52,8	24,5	-1,8
Grudzień 2012 r.	21,5	54,2	24,3	-2,8
w tym z dominującą uprawą:				
zbóż	21,5	54,2	24,3	-2,8
ziemniaków	21,6	52,8	25,6	-4,0
buraków cukrowych	28,5	51,7	19,8	8,7
rzepaku i rzepiku	29,6	56,3	14,1	15,5
warzyw gruntowych	23,7	47,2	29,1	-5,4
drzew i krzewów owocowych	23,0	58,4	18,6	4,4
pod osłonami	20,4	57,4	22,2	-1,8
Gospodarstwa prowadzące produkcję zwierzęcą:				
Czerwiec 2012 r.	23,0	53,4	23,6	-0,6
Grudzień 2012 r.	21,4	54,7	23,9	-2,5
w tym z dominującym chowem:				
bydła rzeźnego	23,4	55,8	20,8	2,6
bydła mlecznego	22,0	53,4	24,6	-2,6
trzody chlewnej	20,8	56,0	23,2	-2,4
drobiu – brojlery	27,5	46,4	26,1	1,4
drobiu nieśnego	18,2	54,0	27,8	-9,6

Tabl. 22. Ocena bieżącej ogólnej sytuacji gospodarstw ukierunkowanych na produkcję roślinną według dominującej uprawy

Wyszczególnienie	Gospodarstwa rolne, których bieżąca sytuacja ogólna była:			Saldo odpowiedzi w p. proc
	dobra	zadowalająca	zła	
	w odsetkach			
Gospodarstwa ukierunkowane na produkcję roślinną:				
Czerwiec 2012 r.	23,1	51,2	25,7	-2,6
Grudzień 2012 r.	22,1	53,5	24,4	-2,3
w tym z dominującą uprawą:				
zbóż	21,7	53,4	24,9	-3,2
ziemniaków	22,7	49,9	27,4	-4,7
buraków cukrowych	23,5	59,1	17,4	6,1
rzepaku i rzepiku	31,4	56,1	12,5	18,9
warzyw gruntowych	25,6	45,4	29,0	-3,4
drzew i krzewów owocowych	24,3	58,2	17,5	6,8
pod osłonami	21,2	57,2	21,6	-0,4

Tabl. 23. Ocena bieżącej ogólnej sytuacji gospodarstw ukierunkowanych na produkcję zwierzęcą według dominującego chowu

Wyszczególnienie	Gospodarstwa rolne, których bieżąca sytuacja ogólna była:			Saldo odpowiedzi w p. proc
	dobra	zadowalająca	zła	
	w odsetkach			
Gospodarstwa ukierunkowane na produkcję zwierzęcą:				
Czerwiec 2012 r.	27,3	54,4	18,3	9,0
Grudzień 2012 r.	24,7	55,6	19,7	5,0
w tym z dominującym chowem:				
bydła rzeźnego	28,2	54,3	17,5	10,7
bydła mlecznego	23,4	55,7	20,9	2,5
trzody chlewnej	23,4	57,9	18,7	4,7
drobiu – brojłery	19,8	51,4	28,8	-9,0
drobiu nieśnego	25,2	54,6	20,2	5,0

Tabl. 24. Ocena bieżącej ogólnej sytuacji gospodarstw wielokierunkowych według dominującej uprawy/dominującego chowu

Wyszczególnienie	Gospodarstwa rolne, których bieżąca sytuacja ogólna była:			Saldo odpowiedzi w p. proc
	dobra	zadowalająca	zła	
	<i>w odsetkach</i>			
Gospodarstwa wielokierunkowe				
Czerwiec 2012 r.	21,7	53,5	24,8	-3,1
Grudzień 2012 r.	20,3	54,6	25,1	-4,8
w tym z dominującą uprawą:				
zbóż	20,9	54,5	24,6	-3,7
ziemniaków	20,6	53,6	25,8	-5,2
buraków cukrowych	30,4	48,3	21,3	9,1
rzepaku i rzepiku	27,4	56,3	16,3	11,1
warzyw gruntowych	20,4	50,4	29,2	-8,8
drzew i krzewów owocowych	12,5	60,4	27,1	-14,6
pod osłonami	16,2	57,6	26,2	-10,0
w tym z dominującym chowem:				
bydła rzeźnego	21,9	56,1	22,0	-0,1
bydła mlecznego	21,7	52,3	26,0	-4,3
trzody chlewnej	20,2	55,9	23,9	-3,7
drobiu – brojłery	27,2	46,6	26,2	1,0
drobiu nieśnego	15,6	55,2	29,2	-13,6

Tabl. 25. Zmiana opłacalności produkcji rolniczej według grup obszarowych użytków rolnych

Wyszczególnienie	Gospodarstwa rolne, w których opłacalność produkcji rolniczej w ciągu ostatniego półrocza:			Saldo odpowiedzi w p. proc.
	poprawiła się	pozostała bez zmian	pogorszyła się	
	w odsetkach			
Gospodarstwa ogółem				
Czerwiec 2012 r.	7,1	51,1	41,8	-34,7
Grudzień 2012 r.	7,0	57,1	35,9	-28,9
z tego w grupach obszarowych UR:				
poniżej 2 ha	5,8	62,7	31,5	-25,7
2 - 5	5,0	57,8	37,2	-32,2
5 - 10	6,6	57,4	36,0	-29,4
10 - 15	8,0	54,6	37,4	-29,4
15 - 20	7,7	56,3	36,0	-28,3
20 - 30	8,7	54,1	37,2	-28,5
30 - 50	10,8	54,4	34,8	-24,0
50 - 100	15,4	56,2	28,4	-13,0
100 ha i więcej	19,0	57,5	23,5	-4,5

Tabl. 26. Zmiana opłacalności produkcji rolniczej według ukierunkowania prowadzonej produkcji

Wyszczególnienie	Gospodarstwa rolne, w których opłacalność produkcji rolniczej w ciągu ostatniego półrocza:			Saldo odpowiedzi w p. proc.
	poprawiła się	pozostała bez zmian	pogorszyła się	
	w odsetkach			
Gospodarstwa ogółem				
Czerwiec 2012 r.	7,1	51,1	41,8	-34,7
Grudzień 2012 r.	7,0	57,1	35,9	-28,9
Gospodarstwa ukierunkowane na:				
produkcję roślinną	8,8	59,2	32,0	-23,2
produkcję zwierzęcą	6,5	56,3	37,2	-30,7
Gospodarstwa wielokierunkowe	5,6	55,5	38,9	-33,3

Tabl. 27. Zmiana opłacalności produkcji rolniczej gospodarstw rolnych według dominującej uprawy/dominującego chowu

Wyszczególnienie	Gospodarstwa rolne, w których opłacalność produkcji rolniczej w ciągu ostatniego półrocza:			Saldo odpowiedzi w p. proc
	poprawiła się	pozostała bez zmian	pogorszyła się	
	w odsetkach			
Gospodarstwa prowadzące produkcję roślinną:				
Czerwiec 2012 r.	7,0	51,0	42,0	-35,0
Grudzień 2012 r.	7,0	57,0	36,0	-29,0
w tym z dominującą uprawą:				
zbóż	6,9	57,1	36,0	-29,1
ziemniaków	5,2	58,3	36,5	-31,3
buraków cukrowych	8,9	51,1	40,0	-31,1
rzepaku i rzepiku	14,3	60,5	25,2	-10,9
warzyw gruntowych	5,9	45,2	48,9	-43,0
drzew i krzewów owocowych	10,1	55,8	34,1	-24,0
pod osłonami	6,0	50,2	43,8	-37,8
Gospodarstwa prowadzące produkcję zwierzęcą:	6,8	50,1	43,1	-36,3
Czerwiec 2012 r.				
Grudzień 2012 r.	5,9	56,2	37,9	-32,0
w tym z dominującym chowem:				
bydła rzeźnego	7,4	56,0	36,6	-29,2
bydła mlecznego	5,0	56,3	38,7	-33,7
trzody chlewnej	6,5	53,4	40,1	-33,6
drobiu – brojlery	6,5	57,6	35,9	-29,4
drobiu nieśnego	4,2	61,2	34,6	-30,4

Tabl. 28. Zmiana opłacalności produkcji rolniczej gospodarstw ukierunkowanych na produkcję roślinną według dominującej uprawy

Wyszczególnienie	Gospodarstwa rolne, w których opłacalność produkcji rolniczej w ciągu ostatniego półrocza:			Saldo odpowiedzi w p. proc
	poprawiła się	pozostała bez zmian	pogorszyła się	
	w odsetkach			
Gospodarstwa ukierunkowane na produkcję roślinną:				
Czerwiec 2012 r.	7,4	53,2	39,4	-32,0
Grudzień 2012 r.	8,8	59,2	32,0	-23,2
w tym z dominującą uprawą:				
zbóż	9,0	59,8	31,2	-22,2
ziemniaków	5,8	59,0	35,2	-29,4
buraków cukrowych	10,6	66,9	22,5	-11,9
rzepaku i rzepiku	17,2	60,3	22,5	-5,3
warzyw gruntowych	7,9	38,9	53,2	-45,3
drzew i krzewów owocowych	10,9	56,7	32,4	-21,5
pod osłonami	6,4	50,4	43,2	-36,8

Tabl. 29. Zmiana opłacalności produkcji rolniczej gospodarstw ukierunkowanych na produkcję zwierzęcą według dominującego chowu

Wyszczególnienie	Gospodarstwa rolne, w których opłacalność produkcji rolniczej w ciągu ostatniego półrocza:			Saldo odpowiedzi w p. proc
	poprawiła się	pozostała bez zmian	pogorszyła się	
	w odsetkach			
Gospodarstwa ukierunkowane na produkcję zwierzęcą:				
Czerwiec 2012 r.	9,3	45,9	44,8	-35,5
Grudzień 2012 r.	6,5	56,3	37,2	-30,7
w tym z dominującym chowem:				
bydła rzeźnego	8,8	58,9	32,3	-23,5
bydła mlecznego	5,8	54,3	39,9	-34,1
trzody chlewnej	6,0	55,7	38,3	-32,3
drobiu – brojłery	9,4	60,8	29,8	-20,4
drobiu nieśnego	8,9	53,0	38,1	-29,2

Tabl. 30. Zmiana opłacalności produkcji rolniczej gospodarstw wielokierunkowych według dominującej uprawy/dominującego chowu

Wyszczególnienie	Gospodarstwa rolne, w których opłacalność produkcji rolniczej w ciągu ostatniego półrocza:			Saldo odpowiedzi w p. proc
	poprawiła się	pozostała bez zmian	pogorszyła się	
	w odsetkach			
Gospodarstwa wielokierunkowe				
Czerwiec 2012 r.	6,3	50,6	43,1	-36,8
Grudzień 2012 r.	5,6	55,5	38,9	-33,3
w tym z dominującą uprawą:				
zbóż	5,6	55,5	38,9	-33,3
ziemniaków	4,7	57,0	38,3	-33,6
buraków cukrowych	8,8	45,5	45,7	-36,9
rzepaku i rzepiku	9,6	60,5	29,9	-20,3
warzyw gruntowych	1,4	56,8	41,8	-40,4
drzew i krzewów owocowych	4,5	48,2	47,3	-42,8
pod osłonami	3,4	48,0	48,6	-45,2
w tym z dominującym chowem:				
bydła rzeźnego	6,9	54,9	38,2	-31,3
bydła mlecznego	4,7	56,9	38,4	-33,7
trzody chlewnej	6,6	52,8	40,6	-34,0
drobiu – brojlerzy	5,0	56,8	38,2	-33,2
drobiu nieśnego	3,6	59,4	37,0	-33,4

Tabl. 31. Ocena opłacalności produkcji rolniczej według grup obszarowych użytków rolnych

Wyszczególnienie	Gospodarstwa rolne, w których bieżąca produkcja rolnicza była:			Saldo odpowiedzi w p. proc.
	opłacalna	brak zdecydowanej opinii	nieopłacalna	
	<i>w odsetkach</i>			
Gospodarstwa ogółem				
Czerwiec 2012 r.	15,1	55,0	29,9	-14,8
Grudzień 2012 r.	16,2	56,2	27,6	-11,4
z tego w grupach obszarowych UR:				
poniżej 2 ha	14,3	55,2	30,4	-16,1
2 - 5	9,9	55,7	34,4	-24,5
5 - 10	13,0	57,6	29,4	-16,4
10 - 15	18,0	56,6	25,4	-7,4
15 - 20	22,6	55,6	21,8	0,8
20 - 30	25,5	58,1	16,4	9,1
30 - 50	31,3	55,8	12,9	18,4
50 - 100	40,1	47,7	12,2	27,9
100 ha i więcej	48,0	44,1	7,9	40,1

Tabl. 32. Ocena opłacalności produkcji rolniczej według ukierunkowania prowadzonej produkcji

Wyszczególnienie	Gospodarstwa rolne, w których bieżąca produkcja rolnicza była:			Saldo odpowiedzi w p. proc.
	opłacalna	brak zdecydowanej opinii	nieopłacalna	
	<i>w odsetkach</i>			
Gospodarstwa ogółem				
Czerwiec 2012 r.	15,1	55,0	29,9	-14,8
Grudzień 2012 r.	16,2	56,2	27,6	-11,4
Gospodarstwa ukierunkowane na:				
produkcję roślinną	18,2	56,2	25,6	-7,4
produkcję zwierzęcą	19,7	56,8	23,5	-3,8
Gospodarstwa wielokierunkowe	13,3	56,2	30,5	-17,2

Tabl. 33. Ocena opłacalności produkcji rolniczej gospodarstw rolnych według dominującej uprawy/dominującego chowu

Wyszczególnienie	Gospodarstwa rolne, w których bieżąca produkcja rolnicza była:			Saldo odpowiedzi w p. proc
	opłacalna	brak zdecydowanej opinii	nieopłacalna	
	w odsetkach			
Gospodarstwa prowadzące produkcję roślinną:				
Czerwiec 2012 r.	14,9	55,0	30,1	-15,2
Grudzień 2012 r.	16,1	56,2	27,7	-11,6
w tym z dominującą uprawą:				
zbóż	15,5	56,4	28,1	-12,6
ziemniaków	10,2	55,8	34,0	-23,8
buraków cukrowych	24,3	55,5	20,2	4,1
rzepaku i rzepiku	30,0	57,6	12,4	17,6
warzyw gruntowych	16,0	52,9	31,1	-15,1
drzew i krzewów owocowych	22,2	55,9	21,9	0,3
pod osłonami	17,1	52,5	30,4	-13,3
Gospodarstwa prowadzące produkcję zwierzęcą:				
Czerwiec 2012 r.	14,3	55,0	30,7	-16,4
Grudzień 2012 r.	14,6	56,6	28,8	-14,2
w tym z dominującym chowem:				
bydła rzeźnego	17,1	58,0	24,9	-7,8
bydła mlecznego	14,2	57,5	28,3	-14,1
trzody chlewnej	13,8	56,0	30,2	-16,4
drobiu – brojlerzy	10,7	57,5	31,8	-21,1
drobiu nieśnego	11,3	58,2	30,5	-19,2

Tabl. 34. Ocena opłacalności produkcji rolniczej gospodarstw ukierunkowanych na produkcję roślinną według dominującej uprawy

Wyszczególnienie	Gospodarstwa rolne, w których bieżąca produkcja rolnicza była:			Saldo odpowiedzi w p. proc
	opłacalna	brak zdecydowanej opinii	nieopłacalna	
	w odsetkach			
Gospodarstwa ukierunkowane na produkcję roślinną:				
Czerwiec 2012 r.	16,0	55,2	28,8	-12,8
Grudzień 2012 r.	18,2	56,2	25,6	-7,4
w tym z dominującą uprawą:				
zbóż	17,5	56,2	26,3	-8,8
ziemniaków	11,6	53,4	35,0	-23,4
buraków cukrowych	30,0	60,4	9,6	20,4
rzepaku i rzepiku	33,0	56,7	10,3	22,7
warzyw gruntowych	18,0	51,3	30,7	-12,7
drzew i krzewów owocowych	23,3	55,9	20,8	2,5
pod osłonami	18,6	51,9	29,5	-10,9

Tabl. 35. Ocena opłacalności produkcji rolniczej gospodarstw ukierunkowanych na produkcję zwierzęcą według dominującego chowu

Wyszczególnienie	Gospodarstwa rolne, w których bieżąca produkcja rolnicza była:			Saldo odpowiedzi w p. proc
	opłacalna	brak zdecydowanej opinii	nieopłacalna	
	w odsetkach			
Gospodarstwa ukierunkowane na produkcję zwierzęcą:				
Czerwiec 2012 r.	22,1	55,7	22,2	-0,1
Grudzień 2012 r.	19,7	56,8	23,5	-3,8
w tym z dominującym chowem:				
bydła rzeźnego	20,0	58,3	21,7	-1,7
bydła mlecznego	19,7	59,2	21,1	-1,4
trzody chlewnej	14,9	54,0	31,1	-16,2
drobiu – brojlery	20,1	55,6	24,3	-4,2
drobiu nieśnego	27,0	48,9	24,1	2,9

Tabl. 36. Ocena opłacalności produkcji rolniczej gospodarstw wielokierunkowych według dominującej uprawy/dominującego chowu

Wyszczególnienie	Gospodarstwa rolne, w których bieżąca produkcja rolnicza była:			Saldo odpowiedzi w p. proc
	opłacalna	brak zdecydowanej opinii	nieopłacalna	
	<i>w odsetkach</i>			
Gospodarstwa wielokierunkowe				
Czerwiec 2012 r.	12,5	54,7	32,8	-20,3
Grudzień 2012 r.	13,3	56,2	30,5	-17,2
w tym z dominującą uprawą:				
zbóż	13,2	56,5	30,3	-17,1
ziemniaków	9,1	55,9	35,0	-25,9
buraków cukrowych	23,1	51,5	25,4	-2,3
rzepaku i rzepiku	25,1	58,6	16,3	8,8
warzyw gruntowych	11,0	56,9	32,1	-21,1
drzew i krzewów owocowych	14,4	56,7	28,9	-14,5
pod osłonami	7,8	55,1	37,1	-29,3
w tym z dominującym chowem:				
bydła rzeźnego	16,4	57,4	26,2	-9,8
bydła mlecznego	12,0	57,4	30,6	-18,6
trzody chlewnej	13,6	56,1	30,3	-16,7
drobiu – brojlera	9,3	57,6	33,1	-23,8
drobiu nieśnego	10,3	57,6	32,1	-21,8

Tabl. 37. Zmiana popytu na produkty rolne według grup obszarowych użytków rolnych

Wyszczególnienie	Gospodarstwa, w których popyt na wytworzone produkty rolne w ciągu ostatniego półrocza:			Saldo odpowiedzi w p. proc.
	wzrósł	pozostał bez zmian	zmniejszył się	
	w odsetkach			
Gospodarstwa ogółem				
Czerwiec 2012 r.	12,7	71,9	15,4	-2,7
Grudzień 2012 r.	11,0	73,7	15,3	-4,3
z tego w grupach obszarowych UR:				
poniżej 2 ha	8,1	76,4	15,5	-7,5
2 - 5	8,4	74,2	17,4	-9,0
5 - 10	9,2	74,5	16,3	-7,1
10 - 15	12,0	74,8	13,2	-1,2
15 - 20	13,9	71,9	14,2	-0,3
20 - 30	14,5	71,6	13,9	0,6
30 - 50	19,2	68,7	12,1	7,1
50 - 100	25,0	67,7	7,3	17,7
100 ha i więcej	24,2	67,6	8,2	16,0

Tabl. 38. Zmiana popytu na produkty rolne według ukierunkowania prowadzonej produkcji

Wyszczególnienie	Gospodarstwa, w których popyt na wytworzone produkty rolne w ciągu ostatniego półrocza:			Saldo odpowiedzi w p. proc.
	wzrósł	pozostał bez zmian	zmniejszył się	
	w odsetkach			
Gospodarstwa ogółem				
Czerwiec 2012 r.	12,7	71,9	15,4	-2,7
Grudzień 2012 r.	11,0	73,7	15,3	-4,3
Gospodarstwa ukierunkowane na:				
produkcję roślinną	12,8	70,5	16,7	-3,9
produkcję zwierzęcą	10,6	76,0	13,4	-2,8
Gospodarstwa wielokierunkowe	9,5	75,9	14,6	-5,1

Tabl. 39. Zmiana popytu na produkty rolne w gospodarstwach rolnych według dominującej uprawy/dominującego chowu

Wyszczególnienie	Gospodarstwa, w których popyt na wytworzone produkty rolne w ciągu ostatniego półrocza:			Saldo odpowiedzi w p. proc
	wzrósł	pozostał bez zmian	zmniejszył się	
	w odsetkach			
Gospodarstwa prowadzące produkcję roślinną:				
Czerwiec 2012 r.	12,5	72,1	15,4	-2,9
Grudzień 2012 r.	11,1	73,5	15,4	-4,3
w tym z dominującą uprawą:				
zbóż	10,9	74,4	14,7	-3,8
ziemniaków	8,8	73,3	17,9	-9,1
buraków cukrowych	16,7	70,1	13,2	3,5
rzepaku i rzepiku	24,2	68,7	7,1	17,1
warzyw gruntowych	9,1	60,7	30,2	-21,1
drzew i krzewów owocowych	13,9	65,9	20,2	-6,3
pod osłonami	11,2	58,5	30,3	-19,1
Gospodarstwa prowadzące produkcję zwierzęcą:				
Czerwiec 2012 r.	12,5	73,6	13,9	-1,4
Grudzień 2012 r.	9,9	75,9	14,2	-4,3
w tym z dominującym chowem:				
bydła rzeźnego	12,0	75,6	12,4	-0,4
bydła mlecznego	8,7	77,8	13,5	-4,8
trzody chlewnej	10,0	74,6	15,4	-5,4
drobiu – brojłery	9,3	75,1	15,6	-6,3
drobiu nieśnego	7,4	76,6	16,0	-8,6

Tabl. 40. Zmiana popytu na produkty rolne w gospodarstwach ukierunkowanych na produkcję roślinną według dominującej uprawy

Wyszczególnienie	Gospodarstwa, w których popyt na wytworzone produkty rolne w ciągu ostatniego półrocza:			Saldo odpowiedzi w p. proc
	wzrósł	pozostał bez zmian	zmniejszył się	
	w odsetkach			
Gospodarstwa ukierunkowane na produkcję roślinną:				
Czerwiec 2012 r.	13,1	69,2	17,7	-4,6
Grudzień 2012 r.	12,8	70,5	16,7	-3,9
w tym z dominującą uprawą:				
zbóż	12,9	72,1	15,0	-2,1
ziemniaków	13,4	63,9	22,7	-9,3
buraków cukrowych	20,4	74,1	5,5	14,9
rzepaku i rzepiku	28,3	65,8	5,9	22,4
warzyw gruntowych	11,2	56,8	32,0	-20,8
drzew i krzewów owocowych	14,8	64,9	20,3	-5,5
pod osłonami	12,2	55,2	32,6	-20,4

Tabl. 41. Zmiana popytu na produkty rolne w gospodarstwach ukierunkowanych na produkcję zwierzęcą według dominującego chowu

Wyszczególnienie	Gospodarstwa, w których popyt na wytworzone produkty rolne w ciągu ostatniego półrocza:			Saldo odpowiedzi w p. proc
	wzrósł	pozostał bez zmian	zmniejszył się	
	w odsetkach			
Gospodarstwa ukierunkowane na produkcję zwierzęcą:				
Czerwiec 2012 r.	15,9	72,7	11,4	4,5
Grudzień 2012 r.	10,6	76,0	13,4	-2,8
w tym z dominującym chowem:				
bydła rzeźnego	11,9	75,2	12,9	-1,0
bydła mlecznego	10,3	77,8	11,9	-1,6
trzody chlewnej	9,8	73,0	17,2	-7,4
drobiu – brojlery	14,2	70,5	15,3	-1,1
drobiu nieśnego	10,3	70,5	19,2	-8,9

Tabl. 42. Zmiana popytu na produkty rolne w gospodarstwach wielokierunkowych według dominującej uprawy/dominującego chowu

Wyszczególnienie	Gospodarstwa, w których popyt na wytworzone produkty rolne w ciągu ostatniego półrocza:			Saldo odpowiedzi w p. proc
	wzrósł	pozostał bez zmian	zmniejszył się	
	w odsetkach			
Gospodarstwa wielokierunkowe				
Czerwiec 2012 r.	11,5	74,1	14,4	-2,9
Grudzień 2012 r.	9,5	75,9	14,6	-5,1
w tym z dominującą uprawą:				
zbóż	9,6	75,8	14,6	-5,0
ziemniaków	7,1	76,1	16,8	-9,7
buraków cukrowych	16,7	67,4	15,9	0,8
rzepaku i rzepiku	18,6	72,1	9,3	9,3
warzyw gruntowych	5,2	70,0	24,8	-19,6
drzew i krzewów owocowych	7,3	72,6	20,1	-12,8
pod osłonami	4,9	78,8	16,3	-11,4
w tym z dominującym chowem:				
bydła rzeźnego	12,1	75,4	12,5	-0,4
bydła mlecznego	8,1	77,6	14,3	-6,2
trzody chlewnej	10,1	74,9	15,0	-4,9
drobiu – brojlery	7,6	75,0	17,4	-9,8
drobiu nieśnego	5,7	78,7	15,6	-9,9

Tabl. 43. Ocena popytu na produkty rolne według grup obszarowych użytków rolnych

Wyszczególnienie	Gospodarstwa rolne, w których bieżący popyt na wytworzone produkty rolne był:			Saldo odpowiedzi w p. proc.
	duży	wystarczający	zbyt mały	
	w odsetkach			
Gospodarstwa ogółem				
Czerwiec 2012 r.	7,8	65,4	26,8	-19,0
Grudzień 2012 r.	5,5	68,5	26,0	-20,5
z tego w grupach obszarowych UR:				
poniżej 2 ha	5,6	68,0	26,5	-20,9
2 - 5	4,0	65,1	30,9	-26,9
5 - 10	4,4	66,9	28,7	-24,3
10 - 15	5,4	71,6	23,0	-17,6
15 - 20	6,9	71,7	21,4	-14,5
20 - 30	7,0	73,6	19,4	-12,4
30 - 50	10,2	72,4	17,4	-7,2
50 - 100	14,7	71,5	13,8	0,9
100 ha i więcej	16,1	72,1	11,8	4,3

Tabl. 44. Ocena popytu na produkty rolne według ukierunkowania prowadzonej produkcji

Wyszczególnienie	Gospodarstwa rolne, w których bieżący popyt na wytworzone produkty rolne był:			Saldo odpowiedzi w p. proc.
	duży	wystarczający	zbyt mały	
	w odsetkach			
Gospodarstwa ogółem				
Czerwiec 2012 r.	7,8	65,4	26,8	-19,0
Grudzień 2012 r.	5,5	68,5	26,0	-20,5
Gospodarstwa ukierunkowane na:				
produkcję roślinną	5,5	66,4	28,1	-22,6
produkcję zwierzęcą	5,9	72,4	21,7	-15,8
Gospodarstwa wielokierunkowe	5,4	69,1	25,5	-20,1

Tabl. 45. Ocena popytu na produkty rolne w gospodarstwach rolnych według dominującej uprawy/dominującego chowu

Wyszczególnienie	Gospodarstwa rolne, w których bieżący popyt na wytworzone produkty rolne był:			Saldo odpowiedzi w p. proc
	duży	wystarczający	zbyt mały	
	w odsetkach			
Gospodarstwa prowadzące produkcję roślinną:				
Czerwiec 2012 r.	7,8	65,2	27,0	-19,2
Grudzień 2012 r.	5,5	68,3	26,2	-20,7
w tym z dominującą uprawą:				
zbóż	5,5	69,0	25,5	-20,0
ziemniaków	4,4	66,3	29,3	-24,9
buraków cukrowych	7,7	72,5	19,8	-12,1
rzepaku i rzepiku	12,3	75,4	12,3	0,0
warzyw gruntowych	5,1	51,0	43,9	-38,8
drzew i krzewów owocowych	5,3	63,4	31,3	-26,0
pod osłonami	5,7	53,1	41,2	-35,5
Gospodarstwa prowadzące produkcję zwierzęcą:				
Czerwiec 2012 r.	7,6	67,3	25,1	-17,5
Grudzień 2012 r.	5,5	69,8	24,7	-19,2
w tym z dominującym chowem:				
bydła rzeźnego	6,1	72,8	21,1	-15,0
bydła mlecznego	5,1	71,4	23,5	-18,4
trzody chlewnej	5,3	69,6	25,1	-19,8
drobiu – brojłery	8,8	61,4	29,8	-21,0
drobiu nieśnego	5,2	67,5	27,3	-22,1

Tabl. 46. Ocena popytu na produkty rolne w gospodarstwach ukierunkowanych na produkcję roślinną według dominującej uprawy

Wyszczególnienie	Gospodarstwa rolne, w których bieżący popyt na wytworzone produkty rolne był:			Saldo odpowiedzi w p. proc
	duży	wystarczający	zbyt mały	
	w odsetkach			
Gospodarstwa ukierunkowane na produkcję roślinną:				
Czerwiec 2012 r.	8,3	61,6	30,1	-21,8
Grudzień 2012 r.	5,5	66,4	28,1	-22,6
w tym z dominującą uprawą:				
zbóż	5,7	67,7	26,6	-20,9
ziemniaków	4,2	64,3	31,5	-27,3
buraków cukrowych	5,4	82,0	12,6	-7,2
rzepaku i rzepiku	14,0	74,3	11,7	2,3
warzyw gruntowych	5,4	51,7	42,9	-37,5
drzew i krzewów owocowych	4,9	63,9	31,2	-26,3
pod osłonami	5,8	54,1	40,1	-34,3

Tabl. 47. Ocena popytu na produkty rolne w gospodarstwach ukierunkowanych na produkcję zwierzęcą według dominującego chowu

Wyszczególnienie	Gospodarstwa rolne, w których bieżący popyt na wytworzone produkty rolne był:			Saldo odpowiedzi w p. proc
	duży	wystarczający	zbyt mały	
	w odsetkach			
Gospodarstwa ukierunkowane na produkcję zwierzęcą:				
Czerwiec 2012 r.	9,2	72,2	18,6	-9,4
Grudzień 2012 r.	5,9	72,4	21,7	-15,8
w tym z dominującym chowem:				
bydła rzeźnego	5,8	74,8	19,4	-13,6
bydła mlecznego	5,8	74,5	19,7	-13,9
trzody chlewnej	4,9	67,4	27,7	-22,8
drobiu – brojlera	9,3	66,2	24,5	-15,2
drobiu nieśnego	9,4	62,7	27,9	-18,5

Tabl. 48. Ocena popytu na produkty rolne w gospodarstwach wielokierunkowych według dominującej uprawy/dominującego chowu

Wyszczególnienie	Gospodarstwa rolne, w których bieżący popyt na wytworzone produkty rolne był:			Saldo odpowiedzi w p. proc
	duży	wystarczający	zbyt mały	
	w odsetkach			
Gospodarstwa wielokierunkowe				
Czerwiec 2012 r.	7,0	66,7	26,3	-19,3
Grudzień 2012 r.	5,4	69,1	25,5	-20,1
w tym z dominującą uprawą:				
zbóż	5,3	69,5	25,2	-19,9
ziemniaków	4,7	65,7	29,6	-24,9
buraków cukrowych	9,4	68,4	22,2	-12,8
rzepaku i rzepiku	9,7	77,7	12,6	-2,9
warzyw gruntowych	4,1	50,0	45,9	-41,8
drzew i krzewów owocowych	8,4	58,1	33,5	-25,1
pod osłonami	5,4	46,0	48,6	-43,2
w tym z dominującym chowem:				
bydła rzeźnego	6,4	71,8	21,8	-15,4
bydła mlecznego	4,8	70,1	25,1	-20,3
trzody chlewnej	5,3	70,4	24,3	-19,0
drobiu – brojłery	8,2	59,8	32,0	-23,8
drobiu nieśnego	4,6	68,2	27,2	-22,6

Tabl. 49. Ocena przewidywanej ogólnej sytuacji gospodarstw rolnych według grup obszarowych użytków rolnych

Wyszczególnienie	Gospodarstwa rolne, których sytuacja ogólna w najbliższym półroczu:			Saldo odpowiedzi w p. proc.
	poprawi się	pozostanie bez zmian	pogorszy się	
	w odsetkach			
Gospodarstwa ogółem				
Czerwiec 2012 r.	11,0	66,9	22,1	-11,1
Grudzień 2012 r.	8,0	70,8	21,2	-13,2
z tego w grupach obszarowych UR:				
poniżej 2 ha	5,7	75,5	18,8	-13,0
2 - 5	5,3	71,9	22,8	-17,5
5 - 10	7,3	71,6	21,1	-13,8
10 - 15	10,1	68,6	21,3	-11,2
15 - 20	11,8	65,5	22,7	-10,9
20 - 30	10,8	69,0	20,2	-9,4
30 - 50	12,0	69,5	18,5	-6,5
50 - 100	15,4	67,0	17,6	-2,2
100 ha i więcej	14,7	69,5	15,8	-1,1

Tabl. 50. Ocena przewidywanej ogólnej sytuacji gospodarstw rolnych według ukierunkowania prowadzonej produkcji

Wyszczególnienie	Gospodarstwa rolne, których sytuacja ogólna w najbliższym półroczu:			Saldo odpowiedzi w p. proc.
	poprawi się	pozostanie bez zmian	pogorszy się	
	w odsetkach			
Gospodarstwa ogółem				
Czerwiec 2012 r.	11,0	66,9	22,1	-11,1
Grudzień 2012 r.	8,0	70,8	21,2	-13,2
Gospodarstwa ukierunkowane na:				
produkcję roślinną	8,9	72,4	18,7	-9,8
produkcję zwierzęcą	8,9	69,4	21,7	-12,8
Gospodarstwa wielokierunkowe	7,0	69,7	23,3	-16,3

Tabl. 51. Ocena przewidywanej ogólnej sytuacji gospodarstw rolnych według dominującej uprawy/dominującego chowu

Wyszczególnienie	Gospodarstwa rolne, których sytuacja ogólna w najbliższym półroczu:			Saldo odpowiedzi w p. proc
	poprawi się	pozostanie bez zmian	pogorszy się	
	<i>w odsetkach</i>			
Gospodarstwa prowadzące produkcję roślinną:				
Czerwiec 2012 r.	10,9	67,0	22,1	-11,2
Grudzień 2012 r.	8,0	70,7	21,3	-13,3
w tym z dominującą uprawą:				
zbóż	7,9	70,6	21,5	-13,6
ziemniaków	6,0	70,5	23,5	-17,5
buraków cukrowych	10,1	65,7	24,2	-14,1
rzepaku i rzepiku	12,8	69,6	17,6	-4,8
warzyw gruntowych	10,5	65,4	24,1	-13,6
drzew i krzewów owocowych	11,9	72,8	15,3	-3,4
pod osłonami	9,3	64,0	26,7	-17,4
Gospodarstwa prowadzące produkcję zwierzęcą:				
Czerwiec 2012 r.	10,6	67,2	22,2	-11,6
Grudzień 2012 r.	7,4	69,9	22,7	-15,3
w tym z dominującym chowem:				
bydła rzeźnego	8,6	69,0	22,4	-13,8
bydła mlecznego	6,7	71,0	22,3	-15,6
trzody chlewnej	7,3	69,3	23,4	-16,1
drobiu – brojłery	5,7	68,2	26,1	-20,4
drobiu nieśnego	6,1	73,4	20,5	-14,4

Tabl. 52. Ocena przewidywanej ogólnej sytuacji gospodarstw ukierunkowanych na produkcję roślinną według dominującej uprawy

Wyszczególnienie	Gospodarstwa rolne, których sytuacja ogólna w najbliższym półroczu:			Saldo odpowiedzi w p. proc
	poprawi się	pozostanie bez zmian	pogorszy się	
	w odsetkach			
Gospodarstwa ukierunkowane na produkcję roślinną:				
Czerwiec 2012 r.	11,6	67,2	21,2	-9,6
Grudzień 2012 r.	8,9	72,4	18,7	-9,8
w tym z dominującą uprawą:				
zbóż	8,7	72,4	18,9	-10,2
ziemniaków	7,3	68,9	23,8	-16,5
buraków cukrowych	13,0	73,3	13,7	-0,7
rzepaku i rzepiku	13,3	72,4	14,3	-1,0
warzyw gruntowych	13,1	64,9	22,0	-8,9
drzew i krzewów owocowych	12,1	73,3	14,6	-2,5
pod osłonami	10,5	64,3	25,2	-14,7

Tabl. 53. Ocena przewidywanej ogólnej sytuacji gospodarstw ukierunkowanych na produkcję zwierzęcą według dominującego chowu

Wyszczególnienie	Gospodarstwa rolne, których sytuacja ogólna w najbliższym półroczu:			Saldo odpowiedzi w p. proc
	poprawi się	pozostanie bez zmian	pogorszy się	
	w odsetkach			
Gospodarstwa ukierunkowane na produkcję zwierzęcą:				
Czerwiec 2012 r.	13,7	65,5	20,8	-7,1
Grudzień 2012 r.	8,9	69,4	21,7	-12,8
w tym z dominującym chowem:				
bydła rzeźnego	10,6	68,6	20,8	-10,2
bydła mlecznego	8,4	69,7	21,9	-13,5
trzody chlewnej	7,8	69,9	22,3	-14,5
drobiu – brojłery	8,8	57,7	33,5	-24,7
drobiu nieśnego	10,2	69,4	20,4	-10,2

Tabl. 54. Ocena przewidywanej ogólnej sytuacji gospodarstw wielokierunkowych według dominującej uprawy/dominującego chowu

Wyszczególnienie	Gospodarstwa rolne, których sytuacja ogólna w najbliższym półroczu:			Saldo odpowiedzi w p. proc
	poprawi się	pozostanie bez zmian	pogorszy się	
	<i>w odsetkach</i>			
Gospodarstwa wielokierunkowe				
Czerwiec 2012 r.	9,9	67,0	23,1	-13,2
Grudzień 2012 r.	7,0	69,7	23,3	-16,3
w tym z dominującą uprawą:				
zbóż	7,2	69,7	23,1	-15,9
ziemniaków	5,4	71,0	23,6	-18,2
buraków cukrowych	8,6	62,6	28,8	-20,2
rzepaku i rzepiku	11,8	64,2	24,0	-12,2
warzyw gruntowych	5,9	64,3	29,8	-23,9
drzew i krzewów owocowych	10,3	68,2	21,5	-11,2
pod osłonami	2,6	60,1	37,3	-34,7
w tym z dominującym chowem:				
bydła rzeźnego	8,2	68,8	23,0	-14,8
bydła mlecznego	6,2	71,5	22,3	-16,1
trzody chlewnej	7,3	69,0	23,7	-16,4
drobiu – brojlery	4,0	71,1	24,9	-20,9
drobiu nieśnego	5,3	71,3	23,4	-18,1

Tabl. 55. Ocena przewidywanej opłacalności produkcji rolniczej według grup obszarowych użytków rolnych

Wyszczególnienie	Gospodarstwa rolne, w których opłacalność produkcji rolniczej w najbliższym półroczu:			Saldo odpowiedzi w p. proc.
	poprawi się	pozostanie bez zmian	pogorszy się	
	w odsetkach			
Gospodarstwa ogółem				
Czerwiec 2012 r.	8,5	63,7	27,8	-19,3
Grudzień 2012 r.	6,9	68,4	24,7	-17,8
z tego w grupach obszarowych UR:				
poniżej 2 ha	5,1	72,3	22,6	-17,4
2 - 5	5,1	69,3	25,6	-20,5
5 - 10	6,0	69,6	24,4	-18,4
10 - 15	9,8	65,3	24,9	-15,1
15 - 20	7,6	67,4	25,0	-17,4
20 - 30	8,9	65,5	25,6	-16,7
30 - 50	11,4	64,4	24,2	-12,8
50 - 100	10,9	66,0	23,1	-12,2
100 ha i więcej	9,8	70,0	20,2	-10,4

Tabl. 56. Ocena przewidywanej opłacalności produkcji rolniczej według ukierunkowania prowadzonej produkcji

Wyszczególnienie	Gospodarstwa rolne, w których opłacalność produkcji rolniczej w najbliższym półroczu:			Saldo odpowiedzi w p. proc.
	poprawi się	pozostanie bez zmian	pogorszy się	
	w odsetkach			
Gospodarstwa ogółem				
Czerwiec 2012 r.	8,5	63,7	27,8	-19,3
Grudzień 2012 r.	6,9	68,4	24,7	-17,8
Gospodarstwa ukierunkowane na:				
produkcję roślinną	7,4	70,0	22,6	-15,2
produkcję zwierzęcą	7,8	65,7	26,5	-18,7
Gospodarstwa wielokierunkowe	6,1	67,9	26,0	-19,9

Tabl. 57. Ocena przewidywanej opłacalności produkcji rolniczej według dominującej uprawy/dominującego chowu

Wyszczególnienie	Gospodarstwa rolne, w których opłacalność produkcji rolniczej w najbliższym półroczu:			Saldo odpowiedzi w p. proc
	poprawi się	pozostanie bez zmian	pogorszy się	
	w odsetkach			
Gospodarstwa prowadzące produkcję roślinną:				
Czerwiec 2012 r.	8,5	63,7	27,8	-19,3
Grudzień 2012 r.	6,8	68,4	24,8	-18,0
w tym z dominującą uprawą:				
zbóż	6,7	68,4	24,9	-18,2
ziemniaków	5,2	68,2	26,6	-21,4
buraków cukrowych	4,5	68,0	27,5	-23,0
rzepaku i rzepiku	10,5	69,9	19,6	-9,1
warzyw gruntowych	7,9	65,3	26,8	-18,9
drzew i krzewów owocowych	8,1	73,5	18,4	-10,3
pod osłonami	6,2	55,7	38,1	-31,9
Gospodarstwa prowadzące produkcję zwierzęcą:				
Czerwiec 2012 r.	7,8	63,6	28,6	-20,8
Grudzień 2012 r.	6,7	67,6	25,7	-19,0
w tym z dominującym chowem:				
bydła rzeźnego	7,1	67,7	25,2	-18,1
bydła mlecznego	6,0	68,7	25,3	-19,3
trzody chlewnej	6,6	65,9	27,5	-20,9
drobiu – brojlerzy	4,7	65,6	29,7	-25,0
drobiu nieśnego	6,3	70,8	22,9	-16,6

Tabl. 58. Ocena przewidywanej opłacalności produkcji rolniczej gospodarstw ukierunkowanych na produkcję roślinną według dominującej uprawy

Wyszczególnienie	Gospodarstwa rolne, w których opłacalność produkcji rolniczej w najbliższym półroczu:			Saldo odpowiedzi w p. proc
	poprawi się	pozostanie bez zmian	pogorszy się	
	w odsetkach			
Gospodarstwa ukierunkowane na produkcję roślinną:				
Czerwiec 2012 r.	9,4	64,4	26,2	-16,8
Grudzień 2012 r.	7,4	70,0	22,6	-15,2
w tym z dominującą uprawą:				
zbóż	7,4	69,8	22,8	-15,4
ziemniaków	6,7	68,4	24,9	-18,2
buraków cukrowych	4,1	73,7	22,2	-18,1
rzepaku i rzepiku	10,8	73,1	16,1	-5,3
warzyw gruntowych	9,1	63,9	27,0	-17,9
drzew i krzewów owocowych	8,5	74,0	17,5	-9,0
pod osłonami	6,7	56,6	36,7	-30,0

Tabl. 59. Ocena przewidywanej opłacalności produkcji rolniczej gospodarstw ukierunkowanych na produkcję zwierzęcą według dominującego chowu

Wyszczególnienie	Gospodarstwa rolne, w których opłacalność produkcji rolniczej w najbliższym półroczu:			Saldo odpowiedzi w p. proc
	poprawi się	pozostanie bez zmian	pogorszy się	
	w odsetkach			
Gospodarstwa ukierunkowane na produkcję zwierzęcą:				
Czerwiec 2012 r.	10,5	60,8	28,7	-18,2
Grudzień 2012 r.	7,8	65,7	26,5	-18,7
w tym z dominującym chowem:				
bydła rzeźnego	8,1	66,4	25,5	-17,4
bydła mlecznego	7,0	64,9	28,1	-21,1
trzody chlewnej	7,4	65,7	26,9	-19,5
drobiu – brojlery	9,6	58,8	31,6	-22,0
drobiu nieśnego	8,0	61,8	30,2	-22,2

Tabl. 60. Ocena przewidywanej opłacalności produkcji rolniczej gospodarstw wielokierunkowych według dominującej uprawy/dominującego chowu

Wyszczególnienie	Gospodarstwa rolne, w których opłacalność produkcji rolniczej w najbliższym półroczu:			Saldo odpowiedzi w p. proc
	poprawi się	pozostanie bez zmian	pogorszy się	
	w odsetkach			
Gospodarstwa wielokierunkowe				
Czerwiec 2012 r.	7,2	64,0	28,8	-21,6
Grudzień 2012 r.	6,1	67,9	26,0	-19,9
w tym z dominującą uprawą:				
zbóż	6,1	68,1	25,8	-19,7
ziemniaków	4,7	68,1	27,2	-22,5
buraków cukrowych	4,8	65,4	29,8	-25,0
rzepaku i rzepiku	9,5	65,7	24,8	-15,3
warzyw gruntowych	4,7	69,1	26,2	-21,5
drzew i krzewów owocowych	5,5	69,1	25,4	-19,9
pod osłonami	2,7	51,9	45,4	-42,7
w tym z dominującym chowem:				
bydła rzeźnego	6,7	67,9	25,4	-18,7
bydła mlecznego	5,4	70,2	24,4	-19,0
trzody chlewnej	6,3	66,2	27,5	-21,2
drobiu – brojłery	3,8	67,2	29,0	-25,2
drobiu nieśnego	5,4	69,8	24,8	-19,4

Tabl. 61. Ocena przewidywanego popytu według grup obszarowych użytków rolnych

Wyszczególnienie	Gospodarstwa, w których popyt na wytworzone produkty rolne w najbliższym półroczu:			Saldo odpowiedzi w p. proc.
	zwiększy się	pozostanie bez zmian	zmniejszy się	
	w odsetkach			
Gospodarstwa ogółem				
Czerwiec 2012 r.	11,9	73,8	14,3	-2,4
Grudzień 2012 r.	8,5	77,2	14,3	-5,8
z tego w grupach obszarowych UR:				
poniżej 2 ha	7,1	77,8	15,1	-8,0
2 - 5	6,6	77,6	15,8	-9,2
5 - 10	7,0	77,9	15,1	-8,1
10 - 15	10,1	76,6	13,3	-3,2
15 - 20	10,7	76,7	12,6	-1,9
20 - 30	11,8	75,5	12,7	-0,9
30 - 50	12,8	76,1	11,1	1,7
50 - 100	15,0	72,5	12,5	2,5
100 ha i więcej	16,0	75,1	8,9	7,1

Tabl. 62. Ocena przewidywanego popytu na produkty rolne według ukierunkowania prowadzonej produkcji

Wyszczególnienie	Gospodarstwa, w których popyt na wytworzone produkty rolne w najbliższym półroczu:			Saldo odpowiedzi w p. proc.
	zwiększy się	pozostanie bez zmian	zmniejszy się	
	w odsetkach			
Gospodarstwa ogółem				
Czerwiec 2012 r.	11,9	73,8	14,3	-2,4
Grudzień 2012 r.	8,5	77,2	14,3	-5,8
Gospodarstwa ukierunkowane na:				
produkcję roślinną	8,9	77,7	13,4	-4,5
produkcję zwierzęcą	10,4	75,6	14,0	-3,6
Gospodarstwa wielokierunkowe	7,5	77,2	15,3	-7,8

Tabl. 63. Ocena przewidywanego popytu na produkty rolne według dominującej uprawy/dominującego chowu

Wyszczególnienie	Gospodarstwa, w których popyt na wytworzone produkty rolne w najbliższym półroczu:			Saldo odpowiedzi w p. proc
	poprawi się	pozostanie bez zmian	pogorszy się	
	<i>w odsetkach</i>			
Gospodarstwa prowadzące produkcję roślinną:				
Czerwiec 2012 r.	11,8	73,9	14,3	-2,5
Grudzień 2012 r.	8,4	77,2	14,4	-6,0
w tym z dominującą uprawą:				
zbóż	8,3	77,5	14,2	-5,9
ziemniaków	5,5	78,3	16,2	-10,7
buraków cukrowych	8,5	76,2	15,3	-6,8
rzepaku i rzepiku	13,9	76,8	9,3	4,6
warzyw gruntowych	9,6	71,1	19,3	-9,7
drzew i krzewów owocowych	10,7	77,7	11,6	-0,9
pod osłonami	9,7	59,1	31,2	-21,5
Gospodarstwa prowadzące produkcję zwierzęcą:				
Czerwiec 2012 r.	11,3	74,9	13,8	-2,5
Grudzień 2012 r.	8,3	77,0	14,7	-6,4
w tym z dominującym chowem:				
bydła rzeźnego	8,7	76,0	15,3	-6,6
bydła mlecznego	7,2	78,5	14,3	-7,1
trzody chlewnej	8,4	77,1	14,5	-6,1
drobiu – brojłery	6,9	75,2	17,9	-11,0
drobiu nieśnego	6,9	80,0	13,1	-6,2

Tabl. 64. Ocena przewidywanego popytu na produkty rolne w gospodarstwach ukierunkowanych na produkcję roślinną według dominującej uprawy

Wyszczególnienie	Gospodarstwa, w których popyt na wytworzone produkty rolne w najbliższym półroczu:			Saldo odpowiedzi w p. proc
	poprawi się	pozostanie bez zmian	pogorszy się	
	w odsetkach			
Gospodarstwa ukierunkowane na produkcję roślinną:				
Czerwiec 2012 r.	13,0	71,9	15,1	-2,1
Grudzień 2012 r.	8,9	77,7	13,4	-4,5
w tym z dominującą uprawą:				
zbóż	8,7	78,6	12,7	-4,0
ziemniaków	6,3	78,8	14,9	-8,6
buraków cukrowych	7,4	86,0	6,6	0,8
rzepaku i rzepiku	14,9	79,5	5,6	9,3
warzyw gruntowych	11,2	70,8	18,0	-6,8
drzew i krzewów owocowych	11,3	77,1	11,6	-0,3
pod osłonami	10,1	58,1	31,8	-21,7

Tabl. 65. Ocena przewidywanego popytu na produkty rolne w gospodarstwach ukierunkowanych na produkcję zwierzęcą według dominującego chowu

Wyszczególnienie	Gospodarstwa, w których popyt na wytworzone produkty rolne w najbliższym półroczu:			Saldo odpowiedzi w p. proc
	poprawi się	pozostanie bez zmian	pogorszy się	
	w odsetkach			
Gospodarstwa ukierunkowane na produkcję zwierzęcą:				
Czerwiec 2012 r.	12,9	74,3	12,8	0,1
Grudzień 2012 r.	10,4	75,6	14,0	-3,6
w tym z dominującym chowem:				
bydła rzeźnego	11,7	72,6	15,7	-4,0
bydła mlecznego	9,2	77,4	13,4	-4,2
trzody chlewnej	10,2	75,1	14,7	-4,5
drobiu – brojlery	9,5	72,6	17,9	-8,4
drobiu nieśnego	10,3	70,1	19,6	-9,3

Tabl. 66. Ocena przewidywanego popytu na produkty rolne w gospodarstwach wielokierunkowych według dominującej uprawy/dominującego chowu

Wyszczególnienie	Gospodarstwa, w których popyt na wytworzone produkty rolne w najbliższym półroczu:			Saldo odpowiedzi w p. proc
	poprawi się	pozostanie bez zmian	pogorszy się	
	w odsetkach			
Gospodarstwa wielokierunkowe				
Czerwiec 2012 r.	10,8	75,2	14,0	-3,2
Grudzień 2012 r.	7,5	77,2	15,3	-7,8
w tym z dominującą uprawą:				
zbóż	7,6	77,2	15,2	-7,6
ziemniaków	5,1	78,4	16,5	-11,4
buraków cukrowych	9,3	71,2	19,5	-10,2
rzepaku i rzepiku	12,0	73,2	14,8	-2,8
warzyw gruntowych	6,7	70,1	23,2	-16,5
drzew i krzewów owocowych	6,1	81,9	12,0	-5,9
pod osłonami	7,2	64,5	28,3	-21,1
w tym z dominującym chowem:				
bydła rzeźnego	7,9	76,5	15,6	-7,7
bydła mlecznego	6,5	78,7	14,8	-8,3
trzody chlewnej	7,9	77,4	14,7	-6,8
drobiu – brojłery	5,2	76,9	17,9	-12,7
drobiu nieśnego	6,0	79,8	14,2	-8,2