



GŁÓWNY URZĄD STATYSTYCZNY Departament Pracy

MONITORING RYNKU PRACY

Miesięczna informacja o bezrobociu rejestrowanym w Polsce w listopadzie 2012 roku

W listopadzie 2012 r. odnotowano wzrost liczby bezrobotnych i stopy bezrobocia, zarówno w ujęciu rocznym, jak i miesięcznym. Mniejsza niż przed miesiącem, ale większa niż przed rokiem była liczba bezrobotnych nowo zarejestrowanych jak i wyrejestrowanych z urzędów pracy. W porównaniu do obu wspomnianych okresów zwiększyła się liczba osób pozostających w rejestrze do 12 miesięcy od ukończenia nauki. W końcu listopada 2012 r. do urzędów pracy zgłoszono mniej ofert pracy niż w poprzednim miesiącu br. W porównaniu do analogicznego okresu ub. roku liczba ofert pozostała na tym samym poziomie.

Podstawowe miesięczne wyniki			
Listopad 2011 r.	Październik 2012 r.	<i>Stan w końcu miesiąca</i>	Listopad 2012 r.
1914,9	1994,9	Bezrobotni zarejestrowani w tys.	2058,1
12,1	12,5	Stopa bezrobocia rejestrowanego w % ¹	12,9
232,4	264,0	Bezrobotni nowo zarejestrowani (napływ) w tys.	252,7
185,1	248,1	Osoby wyłączone z ewidencji (odpływ) w tys.	189,4
33,2	38,0	Oferty pracy w tys.	33,2

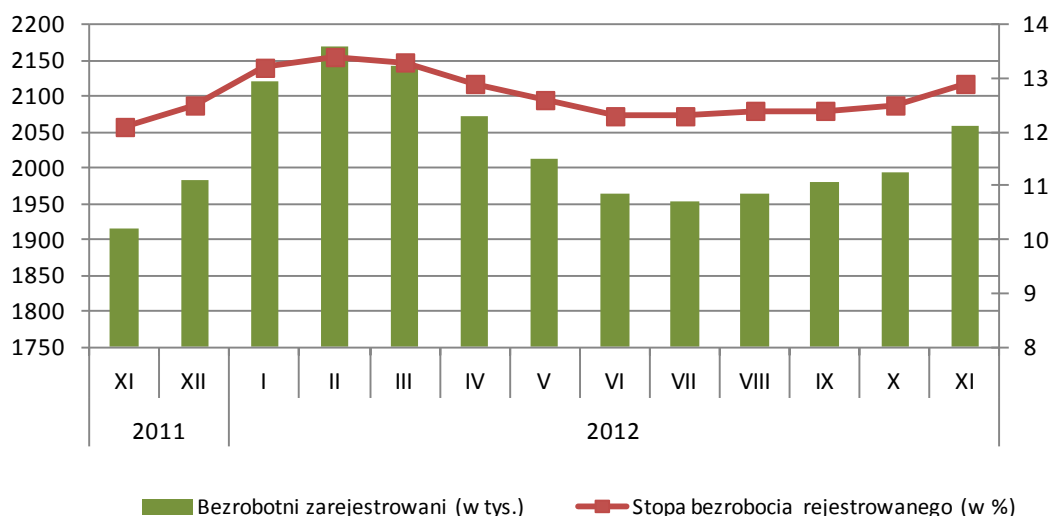
Liczba bezrobotnych zarejestrowanych w urzędach pracy w końcu listopada 2012 r. wyniosła 2058,1 tys. osób (w tym 1078,2 tys. kobiet) i była wyższa niż przed miesiącem o 63,3 tys. osób (tj. o 3,2%). W ujęciu rocznym wzrosła o 143,2 tys. (w analogicznym okresie 2011 roku zanotowano wzrost o 47,4 tys., tj. o 2,5%).

W stosunku do października 2012 r. wzrost liczby bezrobotnych odnotowano we wszystkich województwach, najbardziej znaczący: w lubelskim (o 4,3%), wielkopolskim (o 3,9%), dolnośląskim i małopolskim (po 3,7%) oraz warmińsko-mazurskim (o 3,6%). Również w porównaniu z listopadem 2011 r. liczba bezrobotnych zwiększyła się we wszystkich województwach, najbardziej znaczący wzrost odnotowano w województwach: małopolskim (o 10,8%), mazowieckim (o 10,5%), śląskim (o 10,0%), wielkopolskim (o 9,7%) i łódzkim (o 8,6%).

¹ Procentowy udział liczby bezrobotnych w liczbie cywilnej ludności aktywnej zawodowo, bez pracowników jednostek budżetowych prowadzących działalność w zakresie obrony narodowej i bezpieczeństwa publicznego.

Bezrobotni zarejestrowani i stopa bezrobocia

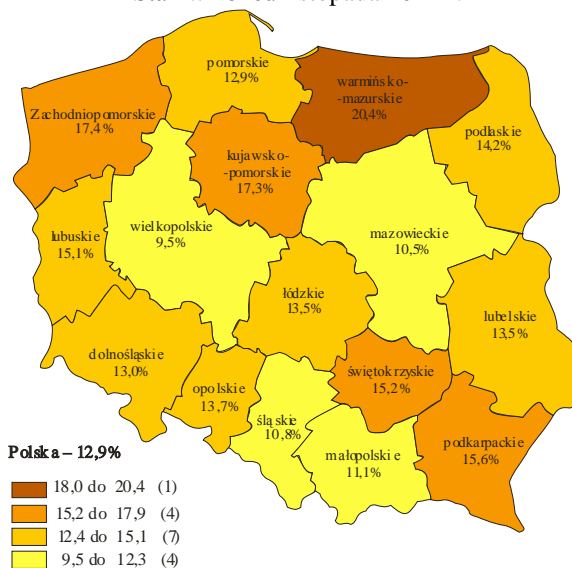
Stan w końcu miesiąca



Bezrobotni zarejestrowani w urzędach pracy w końcu listopada 2012 r. stanowili 12,9% **cywilnej ludności aktywnej zawodowo** (w październiku 2012 r. – 12,5%, w listopadzie 2011 r. – 12,1%). Najwyższa stopa bezrobocia utrzymywała się nadal w województwach: warmińsko-mazurskim (20,4%), zachodniopomorskim (17,4%), kujawsko-pomorskim (17,3%), podkarpackim (15,6%), świętokrzyskim (15,2%) oraz lubuskim (15,1%). Najniższą stopą bezrobocia charakteryzowały się województwa: wielkopolskie (9,5%), mazowieckie (10,5%), śląskie (10,8%) oraz małopolskie (11,1%).

Stopa bezrobocia według województw

Stan w końcu listopada 2012 r.



Do urzędów pracy w ciągu miesiąca zgłosiło się 252,7 tys. osób poszukujących zatrudnienia (o 11,3 tys. mniej niż w październiku 2012 r. i o 20,3 tys. więcej niż w listopadzie 2011 r.). Wśród bezrobotnych nowo zarejestrowanych 203,7 tys. osób, tj. 80,6% stanowiły osoby rejestrujące się po raz kolejny (przed miesiącem – 76,7%, przed rokiem – 80,0%). Spośród osób nowo zarejestrowanych 18,8% stanowiły osoby dotychczas niepracujące (przed miesiącem 22,2% i 19,5% przed rokiem). Osoby do 24-go roku życia stanowiły 27,7% ogólnej liczby nowo zarejestrowanych (przed miesiącem – 32,0%, przed rokiem – 28,0%). Odsetek nowo zarejestrowanych absolwentów (tj. osób dla których okres od momentu zakończenia nauki do momentu rejestracji nie przekroczył 12 miesięcy) wyniósł 9,5% ogólnej liczby nowo zarejestrowanych (przed miesiącem 13,5%, w listopadzie 2011 r. – 9,8%), w tej grupie 33,7% stanowiły osoby, które ukończyły szkołę wyższą do 27-go roku

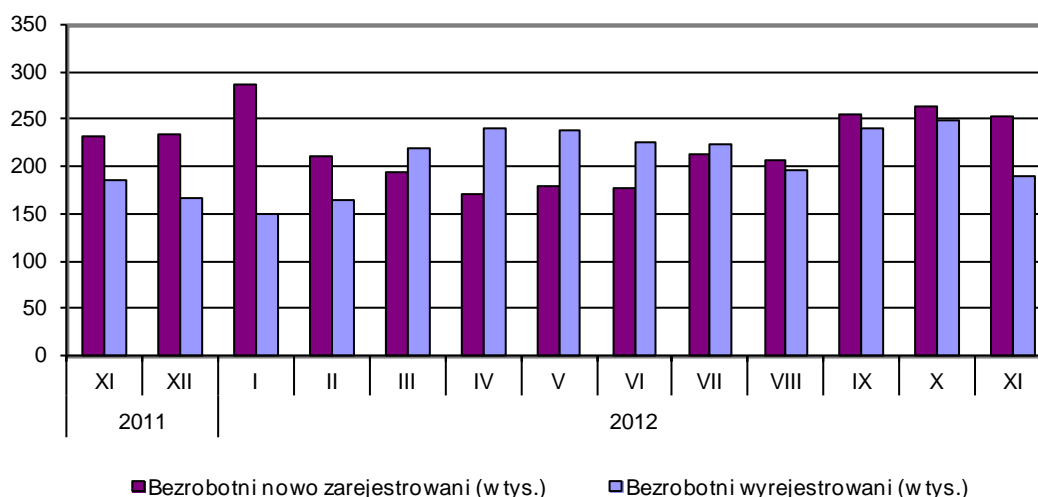
życia (przed miesiącem 30,4%, w listopadzie 2011 r. – 34,6%). Udział osób zwolnionych z przyczyn dotyczących zakładu pracy w ogólnej liczbie nowych rejestracji wyniósł 5,6% (przed miesiącem 4,1%, przed rokiem 2,6%). Spośród osób nowo zarejestrowanych 42,2% mieszkało na wsi (przed miesiącem 41,5%, przed rokiem 41,8%).

Najwyższą **stopę napływu**² bezrobotnych do urzędów pracy w listopadzie 2012 r. zanotowano w województwach: warmińsko-mazurskim (2,5%), zachodniopomorskim (2,4%), lubuskim (2,2%) oraz kujawsko-pomorskim (2,1%), zaś najniższą – w województwach: mazowieckim (1,1%), małopolskim i wielkopolskim (po 1,4%).

W listopadzie 2012 r. stosunkowo wysoką **stopę odpływu**³ bezrobotnych z urzędów pracy odnotowano w województwach: lubuskim (13,1%), opolskim i wielkopolskim (po 11,1%) oraz pomorskim i śląskim (po 10,8%).

Bezrobotni nowo zarejestrowani (*napływ*) i wyrejestrowani (*odpływ*)

W okresie sprawozdawczym



Ogółem **wylącono z ewidencji** 189,4 tys. osób, tj. 9,5% ogółu bezrobotnych z końca ubiegłego miesiąca (w październiku 2012 r. – 248,1 tys., tj. 12,5%, w listopadzie 2011 r. – 185,1 tys. osób, tj. 9,9%). Z ogólnej liczby wyrejestrowanych 88,4 tys. (46,7%) bezrobotnych podjęło pracę oferowaną przez urzędy pracy (w poprzednim miesiącu 104,5 tys. osób, tj. 42,1%, przed rokiem 83,7 tys. osób, tj. 45,3%), z tego 13,0 tys. osób podjęło prace subsydiowane (w październiku 2012 r. – 14,6 tys., w listopadzie 2011 r. – 6,9 tys.), a 75,3 tys. – niesubsydiowane (przed miesiącem – 89,9 tys., przed rokiem – 76,8 tys.). W ramach prac subsydiowanych – 1,4 tys. osób podjęło prace interwencyjne (w poprzednim miesiącu 2,7 tys., przed rokiem 1,1 tys.), a przy robotach publicznych zatrudniono – 1,7 tys. osób (w poprzednim miesiącu 4,0 tys., przed rokiem 0,8 tys.). W związku z rozpoczęciem

² Stosunek liczby bezrobotnych nowo zarejestrowanych do liczby cywilnej ludności aktywnej zawodowo.

³ Stosunek liczby bezrobotnych wyrejestrowanych w miesiącu sprawozdawczym do liczby bezrobotnych na koniec poprzedniego miesiąca.

szkolenia i stażu wyłączono z rejestru bezrobotnych 16,7 tys. osób (w październiku 2012 r. – 32,7 tys., w listopadzie 2011 r. – 7,5 tys.). Z pozostałych osób wykreślonych z ewidencji 54,8 tys. utraciło status bezrobotnego w wyniku niepotwierdzenia gotowości do pracy (w październiku 2012 r. – 71,3 tys., w listopadzie 2011 r. – 62,6 tys.), zaś 10,3 tys. osób dobrowolnie z niego zrezygnowało. Ponadto 2,1 tys. osób nabyło prawa emerytalne lub rentowe.

Większość bezrobotnych pozostających w ewidencji urzędów pracy to **osoby, które wcześniej pracowały zawodowo**. W końcu listopada 2012 r. zbiorowość ta liczyła 1666,8 tys. (tj. 81,0% ogółu zarejestrowanych), wobec 1609,2 tys. (80,7%) w październiku 2012 r. i 1523,5 tys. (79,6%) w listopadzie 2011 r. W tej grupie 79,2 tys. osób, tj. 4,8%, utraciło pracę z przyczyn dotyczących zakładu pracy (przed miesiącem 72,1 tys. osób, tj. 4,5%, przed rokiem 56,6 tys., tj. 3,7%).

Bez prawa do zasiłku pozostawało 1723,7 tys. osób (tj. 83,8% ogółu zarejestrowanych bezrobotnych), wobec 1675,8 tys. osób (84,0%) w październiku 2012 r. i 1609,9 tys. (84,1%) w listopadzie 2011 roku. W tej grupie bezrobotnych 44,0% to mieszkańcy wsi.

W listopadzie 2012 r. pracodawcy zgłosili do urzędów pracy 49,1 tys. **ofert pracy** (przed miesiącem 67,5 tys., przed rokiem 44,9 tys.). W końcu omawianego miesiąca urzędy pracy dysponowały ofertami pracy dla 33,2 tys. osób (w tym 9,9 tys. to oferty niewykorzystane dłużej niż 30 dni), osobom niepełnosprawnym urzędy oferowały 3,9 tys. wolnych miejsc pracy.

Z danych na koniec listopada 2012 r. wynika, że 553 **zakłady pracy zadeklarowały zwolnienie** w najbliższym czasie 38,6 tys. pracowników, w tym z sektora publicznego 9,5 tys. osób (przed rokiem odpowiednio: 464 zakłady, 31,0 tys. pracowników, w tym z sektora publicznego 15,0 tys. osób).