

Dynamika produkcji przemysłowej i budowlano – montażowej w sierpniu 2012 r.^{a)}

Dynamika produkcji przemysłowej i budowlano-montażowej w rzeczywistym czasie pracy (w cenach stałych) kształtowała się następująco:

Wyszczególnienie	VIII		I-VIII ^{b)}	VIII
	miesiąc poprzedni = 100	analogiczny okres ub. roku = 100		przeciętna miesięczna 2005 = 100
PRZEDSIĘBIORSTWA PRZEMYSŁOWE				
Ogółem	99,2	100,5	103,5	140,8
Górnictwo i wydobywanie	99,1	95,0	93,2	86,1
Przetwórstwo przemysłowe	99,1	100,7	104,0	151,3
Wytwarzanie i zaopatrywanie w energię elektryczną, gaz, parę wodną i gorącą wodę ^Δ	101,0	100,1	103,0	82,3
Dostawa wody; gospodarowanie ściekami i odpadami; rekultywacja ^Δ	100,7	100,6	101,1	135,6
PRZEDSIĘBIORSTWA BUDOWLANE				
Ogółem	105,7	95,0	103,8	195,5

^{a)} Dane meldunkowe; obejmują przedsiębiorstwa o liczbie pracujących powyżej 9 osób.

^{b)} Dane z uwzględnieniem ostatecznych informacji o produkcji i cenach w lipcu oraz meldunkowych – w sierpniu.

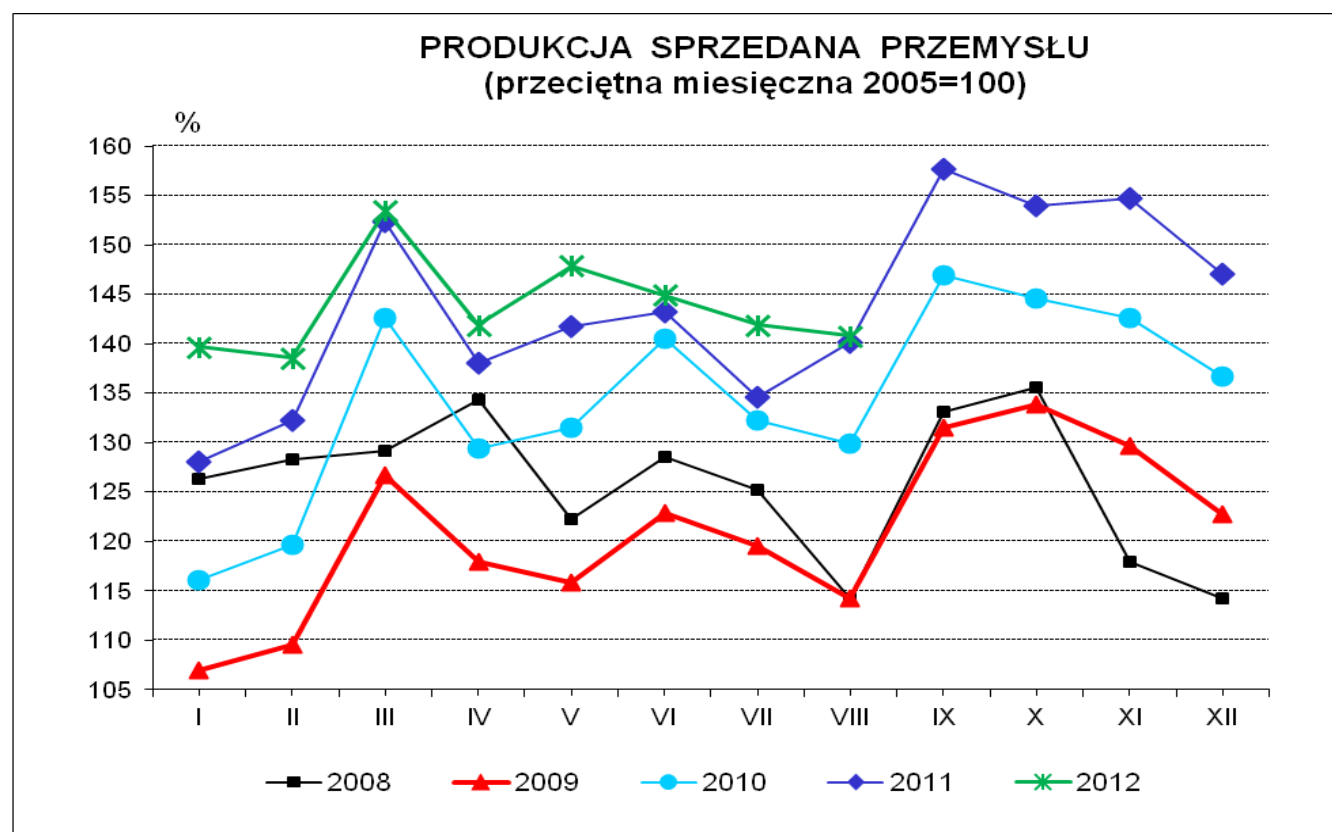
^Δ Nazwa skrócona według PKD 2007.

Według wstępnych danych **produkcja sprzedana przemysłu** w cenach stałych (w przedsiębiorstwach o liczbie pracujących powyżej 9 osób) była w sierpniu br. o 0,5% wyższa niż przed rokiem (w którym notowano wzrost o 7,9%), ale o 0,8% niższa w porównaniu z lipcem br. Po wyeliminowaniu wpływu czynników o charakterze sezonowym produkcja sprzedana przemysłu ukształtowała się na poziomie o 1,9% wyższym niż w analogicznym miesiącu ub. roku i o 0,4% niższym w porównaniu z lipcem br.

W stosunku do sierpnia ub. roku wzrost produkcji sprzedanej odnotowano w 19 (spośród 34) działach przemysłu m.in. w produkcji chemikaliów i wyrobów chemicznych – o 10,5%, maszyn i urządzeń – o 6,8%, papieru i wyrobów z papieru – o 5,6%, artykułów spożywczych – o 4,8%, komputerów, wyrobów elektronicznych i optycznych – o 4,5%, wyrobów z metali – o 3,8%. Spadek produkcji sprzedanej przemysłu, w porównaniu z sierpniem ub. roku wystąpił w 15 działach, m.in. w wytwarzaniu i przetwarzaniu koksu i produktów rafinacji ropy naftowej – o 12,3%, w produkcji wyrobów farmaceutycznych – o 9,1%, pojazdów samochodowych, przyczep i naczep – o 8,3%, mebli – o 7,1%, wyrobów z pozostałych mineralnych surowców niemetalicznych oraz w produkcji metali – po 5,6%.

W okresie styczeń-sierpień br. produkcja sprzedana przemysłu była o 3,5% wyższa w porównaniu z analogicznym okresem ub. roku.

Kształtowanie się dynamiki produkcji sprzedanej przemysłu, w porównaniu z przeciętnym miesięcznym poziomem 2005 r. ilustruje poniższy wykres:



Według wstępnych danych **produkcja budowlano-montażowa** (w cenach stałych), obejmująca roboty o charakterze inwestycyjnym i remontowym, zrealizowana na terenie kraju przez przedsiębiorstwa budowlane o liczbie pracujących powyżej 9 osób, była w sierpniu br. niższa o 5,0% niż przed rokiem i o 5,7% wyższa w porównaniu z lipcem br. Po wyeliminowaniu wpływu czynników o charakterze sezonowym produkcja budowlano-montażowa ukształtowała się na poziomie niższym o 2,7% niż w analogicznym miesiącu ub. roku i o 0,2% wyższym w porównaniu z lipcem br.

W stosunku do sierpnia ub. roku spadek poziomu zrealizowanych robót odnotowano w przedsiębiorstwach, których podstawowym rodzajem działalności jest wznoszenie budynków – o 13,3% i wykonywanie robót budowlanych specjalistycznych - o 6,3%. W przedsiębiorstwach zajmujących się głównie budową obiektów inżynierii lądowej i wodnej wystąpił wzrost produkcji o 4,6%.

W porównaniu z lipcem br. wzrost produkcji odnotowano w przedsiębiorstwach wykonujących roboty związane z budową obiektów inżynierii lądowej i wodnej - o 15,9%, roboty budowlane specjalistyczne - o 4,4%, natomiast spadek w jednostkach realizujących głównie roboty budowlane związane ze wznoszeniem budynków - o 3,2%.

W okresie styczeń-sierpień br. produkcja budowlano-montażowa była o 3,8% wyższa niż w analogicznym okresie ub. roku.

Kształtowanie się dynamiki produkcji budowlano-montażowej, w porównaniu z przeciętnym miesięcznym poziomem 2005 r. ilustruje poniższy wykres:

