



GŁÓWNY URZĄD STATYSTYCZNY
Departament Badań Demograficznych i Rynku Pracy

Notatka informacyjna

WYNIKI BADAŃ GUS

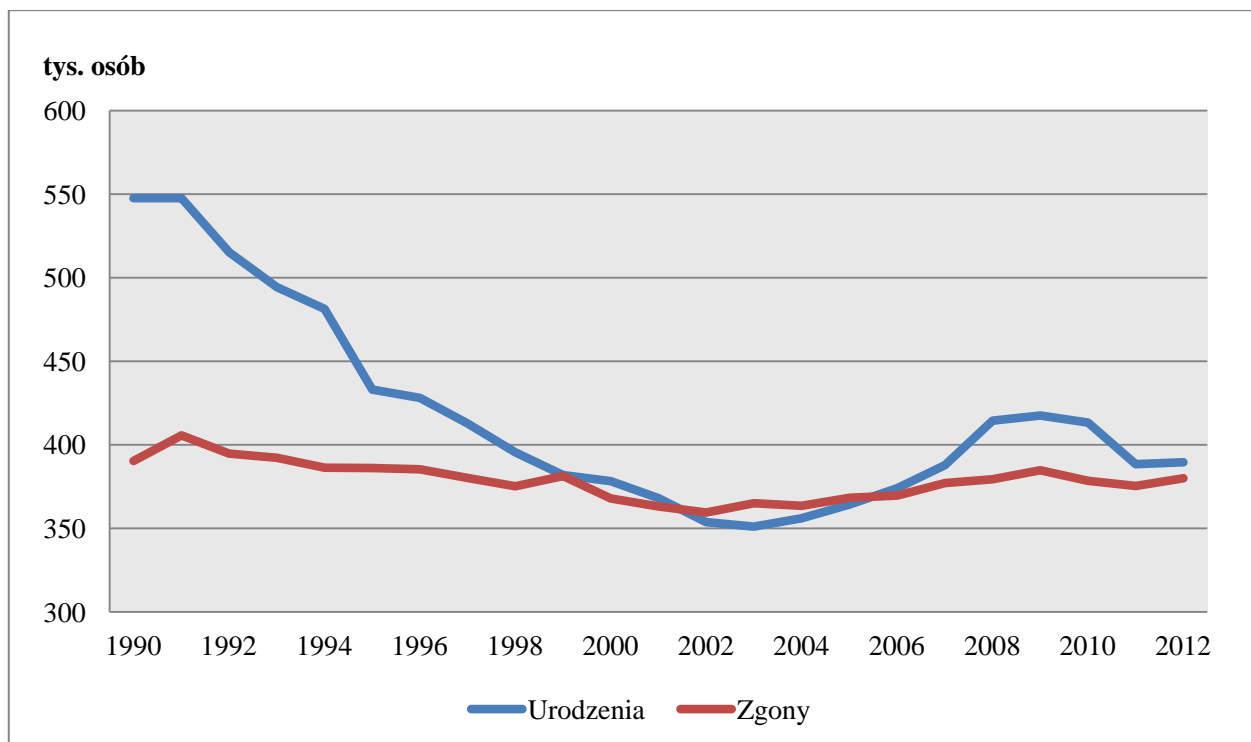
Podstawowe informacje
o rozwoju demograficznym Polski do 2012 roku

Stan ludności i dynamika przyrostu

Ze wstępnych wyników badań wynika, że w końcu 2012 r., **ludność¹ Polski liczyła ok. 38542 tys. osób**, tj. o ok. 4 tys. więcej niż przed rokiem. Rok 2012 - był piątym z kolei, w którym odnotowano dodatni przyrost rzeczywisty ludności; **tempo przyrostu** było znacznie wolniejsze i wyniosło **0,01%**, - co oznacza, że na każde 100 tys. mieszkańców Polski przybyła tylko 1 osoba, w 2011 r. – 2 osoby, a w 2010 r. – 8. *(szczegółowe dane znajdują się w Tabelicy 3 na końcu notatki)*

W latach 1997-2007 obserwowano ubytek liczby ludności Polski; zmniejszyła się ona wówczas o prawie 179 tys. osób. Bezpośrednią przyczyną był notowany w latach 1984-2003 spadek liczby urodzeń przy prawie nieistotnych zmianach w liczbie zgonów *(patrz wykres 1)* i niezmiennie ujemnym saldzie migracji zagranicznych definitywnych (na pobyt stały).

Wykres 1. Ruch naturalny ludności w latach 1990 – 2012

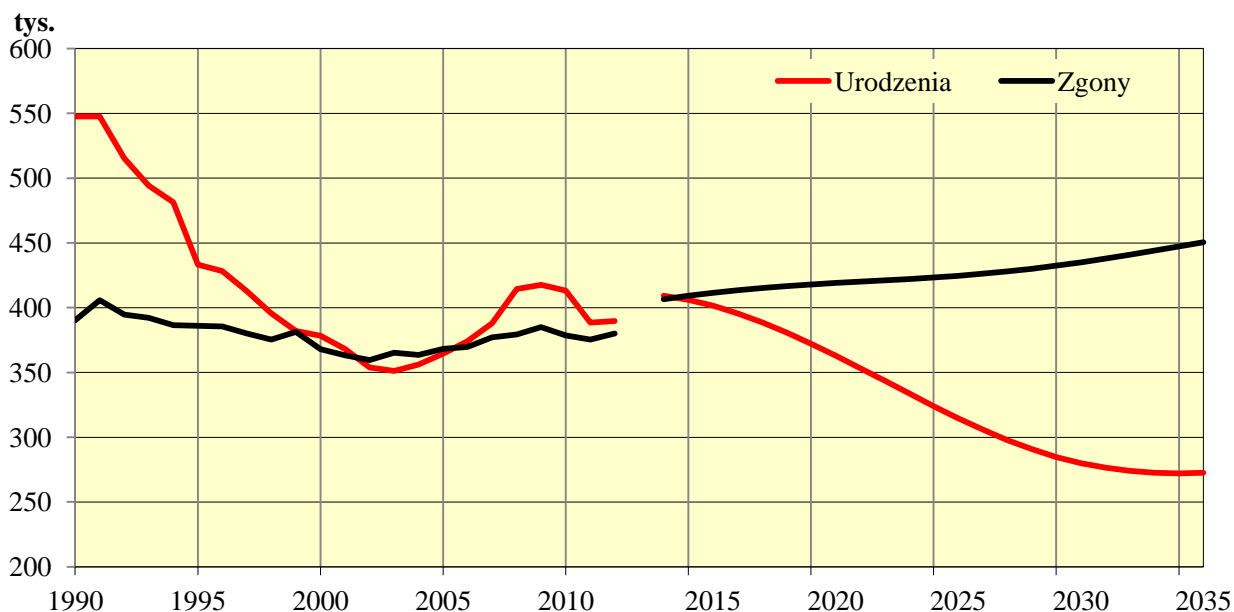


¹ Począwszy od danych za 2010 rok bilanse liczby i struktury ludności faktycznej są opracowane przy przyjęciu za bazę wyjściową wyniki NSP'2011. Wyniki spisu z dnia 31.03.2011 r. wykazały liczbę ludności większą o 312 tys. (0,8%) w stosunku do bilansów prowadzonych w latach 2002-2010 na bazie NSP'2002. Różnica ta dotyczyła w większej części terenów wiejskich, gdzie odnotowano wzrost o 1,1 %, tj. o 170 tys. osób, w miastach było więcej o 145 tys. (0,6%).

Największy ubytek liczby ludności odnotowano w 2006 r. – o 32 tys. (tempo ubytku wyniosło minus 0,08%); spadek miał miejsce przede wszystkim w wyniku zwiększonej emigracji na pobyt stały. Dla porównania - w latach 90-tych ub. stulecia notowano przyrost liczby ludności na poziomie ok. +0,09% rocznie, natomiast w minionym 12-leciu średnioroczna stopa ubytku ludności wynosiła minus 0,14%.

Dzięki pozytywnym zmianom w poziomie zarówno urodzeń jak i zgonów **przyrost naturalny w 2012 r. był dodatni i wyniósł prawie 10 tys.**; przeciętnie - na każde 10 tys. ludności - przybyły 2 osoby (przed rokiem 3, ale w 2010 r. – 10 osób). W latach 90-tych wielkość przyrostu naturalnego malała wraz z obniżaniem się liczby urodzeń. W latach 2002-2005 odnotowywano ubytek naturalny ludności, największy w 2003 r., kiedy liczba zgonów była wyższa od liczby urodzeń o ponad 14 tys. Od 2006 r. przyrost naturalny znów jest dodatni, ale wyraźnie mniejszy w ostatnich dwóch latach. Współczynnik przyrostu naturalnego na wsi jest zdecydowanie wyższy i w 2011 r. wyniósł 0,8‰, w miastach liczby urodzeń i zgonów były podobnej wielkości.

Wykres 2. Urodzenia i zgony w latach 1990-2012 oraz prognoza do 2035 roku



Pod względem liczby ludności Polska znajduje się na 34 miejscu wśród krajów świata i na 6 w krajach Unii Europejskiej. W przypadku gęstości zaludnienia plasujemy się w grupie średnio zaludnionych państw europejskich. Na 1 km² powierzchni mieszkają 123 osoby; w miastach ok. 1084, na terenach wiejskich 52. Nadal maleje liczba mieszkańców miast i udział ludności miejskiej w ogólnej liczbie ludności kraju; obecnie ludność miejska stanowi 60,6% (w 2000 r. – prawie 62%), natomiast sukcesywnie rośnie liczba ludności zamieszkałej na obszarach wiejskich – szczególnie wokół dużych miast.

Według wstępnych danych szacunkowych w 2012 roku **liczba ludności zwiększyła się w 6 województwach** (Tabl. 1). Od początku bieżącego stulecia największe tempo przyrostu rzeczywistego obserwuje się w woj. mazowieckim i pomorskim oraz małopolskim i wielkopolskim. Z kolei województwa, w których liczba ludności maleje najszybciej to świętokrzyskie, łódzkie oraz opolskie i lubelskie.

Tablica 1. Ludność według województw

Województwa	Ludność w tysiącach stan w dniu 31.12				Średnioroczne tempo przyrostu (ubytku) ludności w %			
	2000	2005	2011 ^a	2012 ^b	2000	2005	2011	2012 ^b
Polska	38254,0	38157,1	38538,4	38542,4	-0,02	-0,04	+0,02	+0,01
Dolnośląskie	2912,2	2888,2	2916,6	2915,4	-0,17	-0,17	-0,02	-0,04
Kujawsko-pomorskie	2067,8	2068,3	2098,4	2097,6	-0,05	-0,00	-0,02	-0,04
Lubelskie	2206,2	2179,6	2171,9	2167,1	-0,13	-0,25	-0,31	-0,22
Lubuskie	1008,5	1009,2	1023,2	1023,5	+0,05	+0,00	-0,01	+0,03
Łódzkie	2627,8	2577,5	2533,7	2527,0	-0,36	-0,40	-0,34	-0,26
Małopolskie	3222,4	3266,2	3346,8	3353,6	+0,35	+0,18	+0,30	+0,20
Mazowieckie	5115,0	5157,7	5285,6	5299,3	+0,05	+0,23	+0,35	+0,26
Opolskie	1070,6	1047,4	1014,0	1011,6	-0,34	-0,39	-0,32	-0,24
Podkarpackie	2101,4	2098,3	2128,7	2129,9	+0,12	+0,01	+0,03	+0,06
Podlaskie	1210,7	1199,7	1201,0	1199,3	-0,13	-0,23	-0,20	-0,14
Pomorskie	2172,3	2199,0	2283,5	2289,1	+0,28	+0,23	+0,35	+0,24
Śląskie	4768,7	4685,8	4626,4	4619,3	-0,37	-0,32	-0,19	-0,15
Świętokrzyskie	1302,7	1285,0	1278,1	1274,7	+0,01	-0,29	-0,35	-0,27
Warmińsko-mazurskie	1427,5	1428,6	1452,6	1451,7	+0,19	-0,01	-0,08	-0,06
Wielkopolskie	3345,3	3372,4	3455,5	3461,5	+0,17	+0,21	+0,25	+0,18
Zachodniopomorskie	1697,9	1694,2	1722,7	1722,0	+0,06	-0,04	-0,06	-0,04

a Począwszy od danych za 2010 r. bilans jest opracowywany na bazie wyników NSP²⁰¹¹. b 2012 r. – dane wstępne.

Migracje zagraniczne ludności

W latach 2007-2010 obserwowano spadek liczby wyjazdów za granicę na pobyt stały, ale od 2011 roku ponownie odnotowano ich niewielki wzrost. Szacuje się, że w 2012 r. na stałe opuściło Polskę ok. 21 tys. osób, tj. o ponad 1 tys. więcej niż w 2011 roku. Skala imigracji na pobyt stały utrzymała się na poziomie z 2011 r. (ok. 15 tys.), co spowodowało, że **saldo migracji definitywnych w 2012 r. wynosiło -5,7 tys.** (-4,3 tys. w roku poprzednim). Wśród imigrantów dominują Polacy, którzy po zamieszkiwaniu na stałe za granicą decydują się na powrót do kraju – w ostatnich latach stanowią oni prawie 90% wszystkich imigrantów.

Szacuje się, że w końcu 2011 r. **poza granicami Polski przebywało czasowo 2060 tys. mieszkańców naszego kraju**, tj. o ok. 60 tys. więcej niż w roku poprzednim. Wśród emigrantów dominowały osoby, które swój czasowy wyjazd za granicę łączyły z podejmowaniem pracy lub jej poszukiwaniem. Wyniki ostatniego spisu powszechnego wykazały, że w końcu marca 2011 r. ogólny odsetek osób przebywających za granicą w związku z pracą wynosił ok. 73%. Odsetek ten różnił się w zależności od kraju przebywania; najwyższy - ok. 90% - odnotowano dla osób przebywających w Niderlandach. Szacuje się, że ponad 75% czasowych emigrantów przebywa za granicą co najmniej 1 rok. Najważniejszymi kierunkami polskiej emigracji czasowej w dalszym

ciągu pozostają: w Europie - Wielka Brytania, Niemcy, Irlandia, Niderlandy i Włochy, a poza Europą - Stany Zjednoczone.

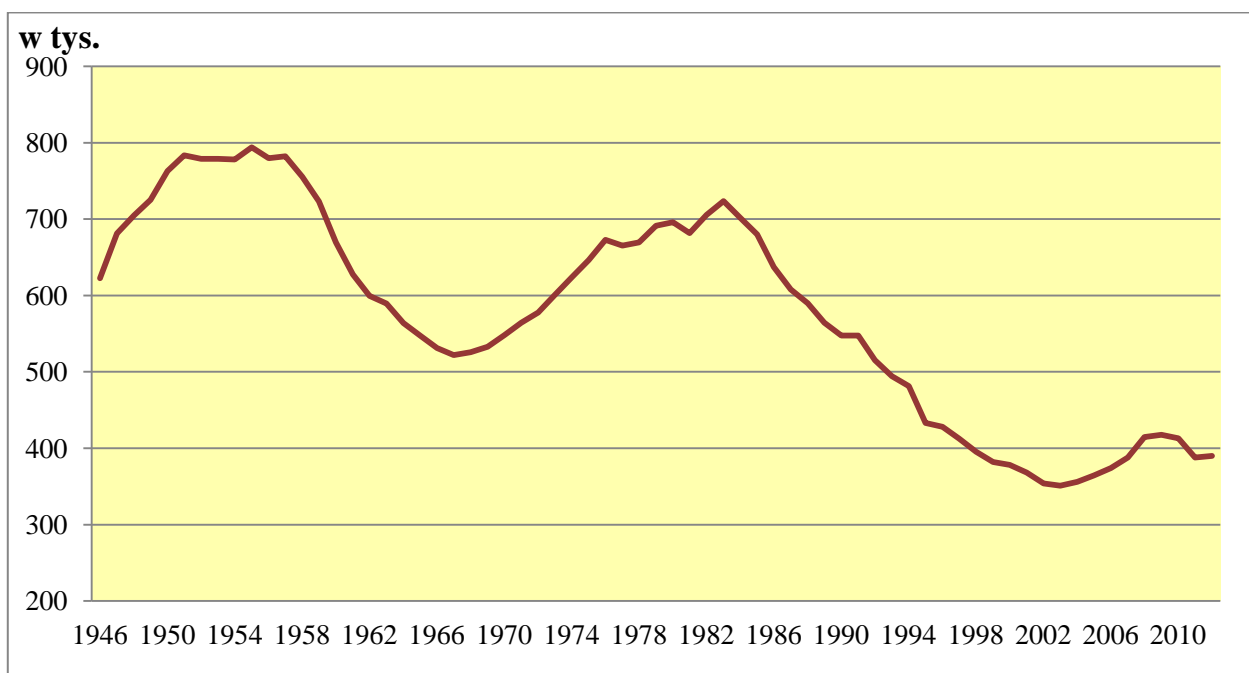
Urodzenia i dzietność kobiet

Szacuje się, że w 2012 r. liczba urodzeń nieznacznie wzrosła (o ok. 1,5 tys.) w stosunku do roku poprzedniego, tj. zarejestrowano **prawie 390 tys. urodzeń żywych**. Współczynnik urodzeń pozostał na poziomie sprzed roku i wyniósł 10,1‰ - o 0,5 pkt. więcej niż na początku dekady, ale o prawie 10 pkt. mniej niż w 1983 r. (ostatni wyż demograficzny w Polsce; *patrz wykres 3*). Natężenie urodzeń na wsi jest wyższe niż w miastach i w 2011 r. wyniosło 10,8‰, wśród ludności miejskiej – 9,6‰.

Już w końcu ubiegłego stulecia liczba urodzeń powinna zdecydowanie rosnać - jako naturalna konsekwencja wzrostu urodzeń w latach 70-tych, a następnie wyżu demograficznego z pierwszej połowy lat 80-tych, tj. w związku wejściem w wiek najwyższej płodności urodzonych wówczas kobiet. Tymczasem obserwowano głęboką depresję urodzeniową, która trwała aż do 2003 r. (urodziło się wówczas 351,1 tys. dzieci - najmniej w całym okresie powojennym). W latach 2004-2009 liczba urodzeń wzrosła do prawie 418 tys., był to wzrost spowodowany przede wszystkim realizacją urodzeń „odłożonych”. Znacząco zwiększyła się liczba matek w wieku 30-40 lat, przy czym wzrost ten dotyczył głównie rodzin zamieszkałych w miastach. Kolejne trzy lata przyniosły spadek liczby urodzeń. Można oczekiwać, że dalszy spadek urodzeń zostanie zahamowany ze względu na wprowadzenie znacznie dłuższego urlopu wychowawczego.

Obecnie liczba urodzeń jest o ok. 40% niższa w stosunku do wielkości rejestrowanych podczas ostatniego wyżu demograficznego.

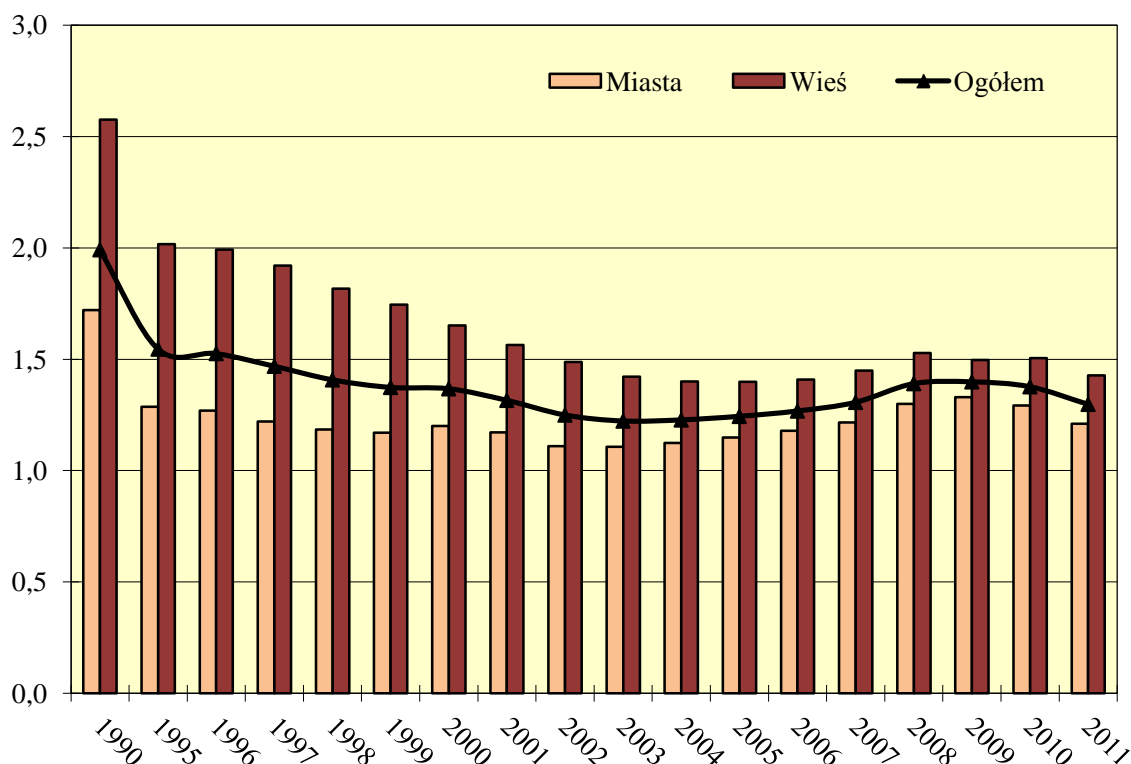
Wykres 3. Urodzenia żywe w latach 1946-2012 - wyże i niż demograficzne



Niska liczba urodzeń nie gwarantuje – już od ponad 20 lat - prostej zastępowalności pokoleń; od 1989 r. utrzymuje się okres depresji urodzeniowej. W 2011 r. współczynnik

dzięności wyniósł niespełna **1,3** (patrz wykres 4), co oznacza jego wzrost (o 0,08 pkt) w stosunku do odnotowanego w 2003 r., w którym wskaźnik ten był najniższy w całym okresie powojennym, ale także oznacza, że jest on w dalszym ciągu niższy o ok. 0,85 pkt. od wielkości optymalnej, określanej jako korzystna dla stabilnego rozwoju demograficznego. Najbardziej korzystną sytuację demograficzną określa współczynnik dzięności kształtujący się na poziomie 2,1-2,15, tj. gdy w danym roku na 100 kobiet w wieku rozrodczym (15-49 lat) przypada średnio 210-215 urodzonych dzieci; obecnie przypada 130 dzieci (w miastach 121, na wsi 143).

Wykres 4. Współczynniki dzięności w latach 1990-2011



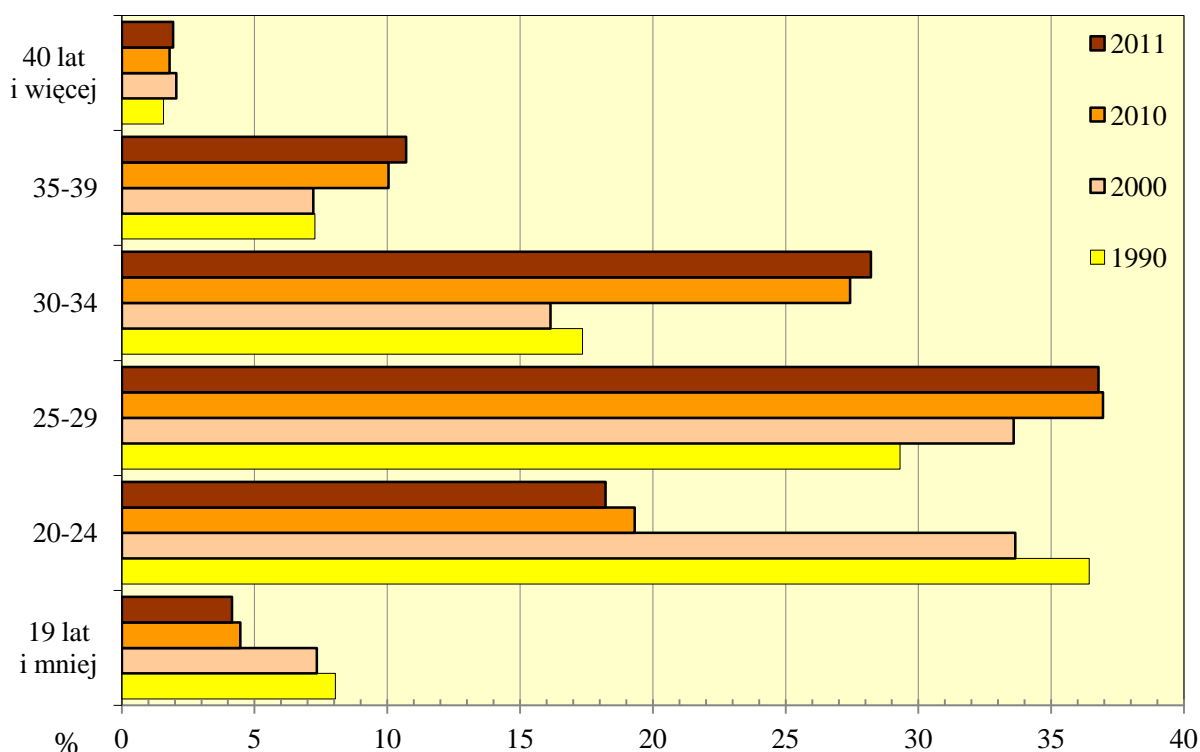
Zapoczątkowane w latach 90. ubiegłego wieku przemiany demograficzne spowodowały przede wszystkim przesunięcie najwyższej płodności kobiet z grupy wieku 20-24 lata do grupy 25-29 lat, a także znaczący wzrost płodności w grupie wieku 30-34 lata, który w głównej mierze jest realizacją „odłożonych” urodzeń. W konsekwencji nastąpiło podwyższenie (w szczególności w minionych 10 latach) **mediany wieku kobiet rodzących dziecko**, która w 2011 r. wyniosła **28,8 lat** wobec 26,1 lat w 2000 r. (w 1990 r. niewiele mniej, bo 26 lat). Zwiększył się także w tym okresie średni wiek urodzenia pierwszego dziecka z 23,7 do 26,9 lat, tj. o ponad 3 lata (w 1990 r. wynosił 23 lata).

Obserwowane zmiany to efekt wyboru, jakiego coraz częściej dokonują ludzie młodzi decydując się najpierw na osiągnięcie określonego poziomu wykształcenia oraz stabilizacji ekonomicznej, a dopiero potem (ok. 30-tki) na założenie rodziny oraz jej powiększenie (patrz wykres 5).

W ostatnich latach zmieniła się też **struktura poziomu wykształcenia matek**. W 2011 r. - w stosunku do początku lat 90-tych - odsetek matek z wykształceniem wyższym wzrósł prawie 7-krotnie, tj. z 6% do ponad 43% (w 2000 r. wynosił 19%), natomiast 3-krotnie zmniejszył się

odsetek matek z wykształceniem podstawowym i bez wykształcenia - z 18% do 5% (w 2000 r. - 12%). Udział kobiet z wykształceniem średnim nie zmienił się istotnie i wynosi ok. 33%.

Wykres 5. Urodzenia żywe według wieku matki w latach 1990-2011



Dzietność kobiet w istotnym stopniu jest determinowana liczbą zawieranych związków małżeńskich. W ostatnich latach 80% dzieci rodzi się w rodzinach tworzonych przez prawnie zawarte związki małżeńskie, przy czym prawie połowa dzieci urodziła się w okresie pierwszych trzech lat trwania małżeństwa rodziców. Jednocześnie od kilkunastu lat systematycznie **rośnie odsetek urodzeń pozamałżeńskich**. Na początku lat 90-tych ze związków pozamałżeńskich rodziło się ok. 6-7% dzieci, zaś w ostatnich latach ok. 21%. Odsetek ten jest wyższy w miastach – w 2011 r. wynosił 23,6%, na wsi – niespełna 18%.

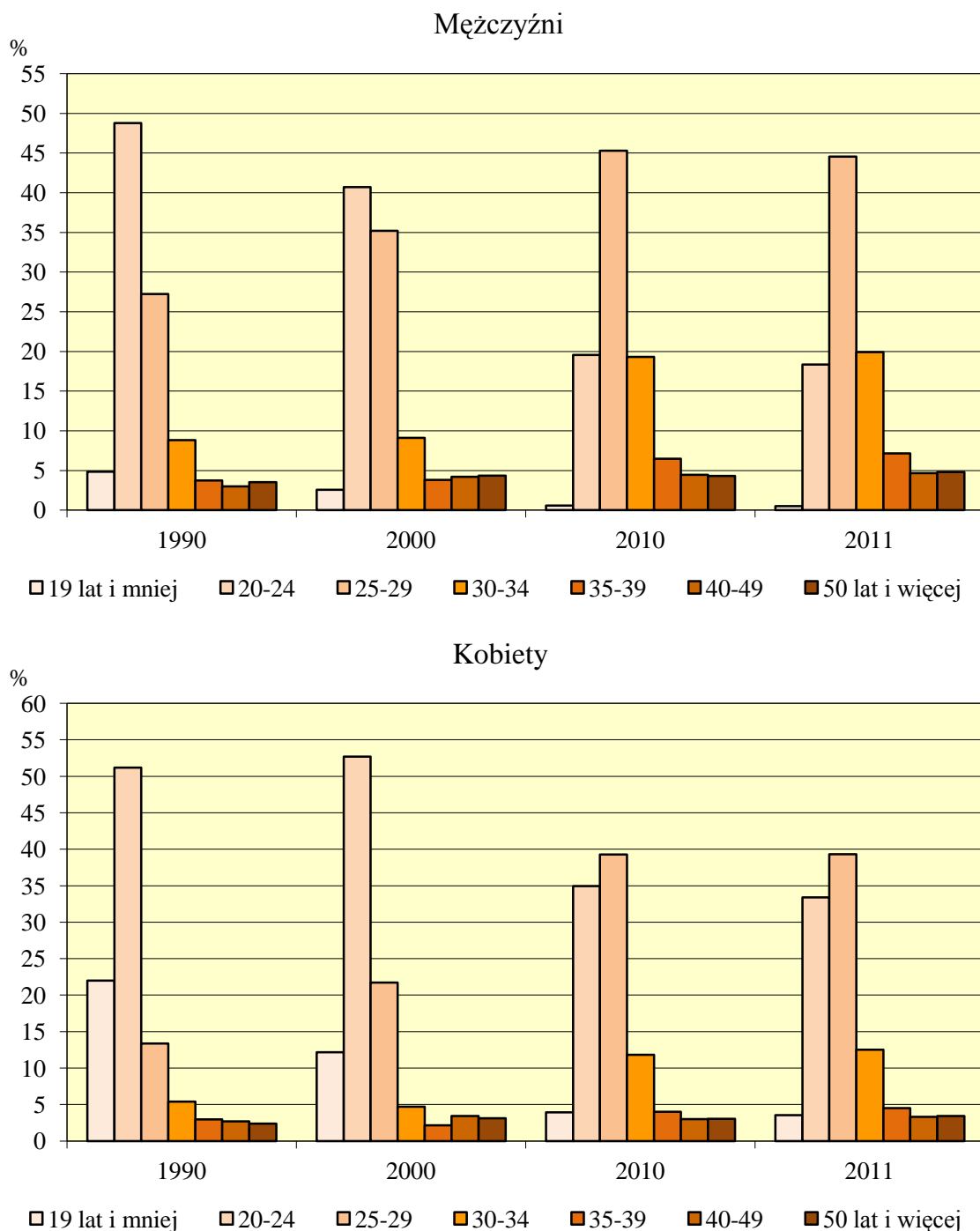
Rosnący współczynnik dzietności pozamałżeńskiej może oznaczać, że zwiększa się liczba rodzin tworzonych przez związki nieformalne (co wykazały wyniki ostatniego spisu ludności) lub wzrasta liczba matek samotnie wychowujących dzieci, tworzących rodziny niepełne.

Małżeństwa

Szacuje się, że w 2012 r. zawarto ok. **204 tys.** nowych **związków małżeńskich**, tj. o blisko 3 tys. mniej niż rok wcześniej. Liczba nowo zawieranych małżeństw zmniejsza się już czwarty rok z kolei (po wzroście w latach 2005-2008). Niekorzystna tendencja w zakresie liczby nowo zawieranych małżeństw będzie mieć zapewne wpływ na zmniejszenie liczby urodzeń w kolejnych latach. Współczynnik małżeństw wyniósł ok. 5,3‰ – podobnie jak przed rokiem. Częstość zawierania małżeństw w miastach i na wsi jest podobna.

Niezmiennie wśród nowozawartych związków ok. **84% stanowią małżeństwa pierwsze**, tj. panien z kawalerami (na wsi jest ich ok. 90%). Małżeństwa wyznaniowe, tj. zawarte w kościołach i jednocześnie zarejestrowane w urzędach stanu cywilnego, stanowiły w 2011 r. ok. 65% zawieranych prawnie związków (na wsi stanowią $\frac{3}{4}$ wszystkich związków).

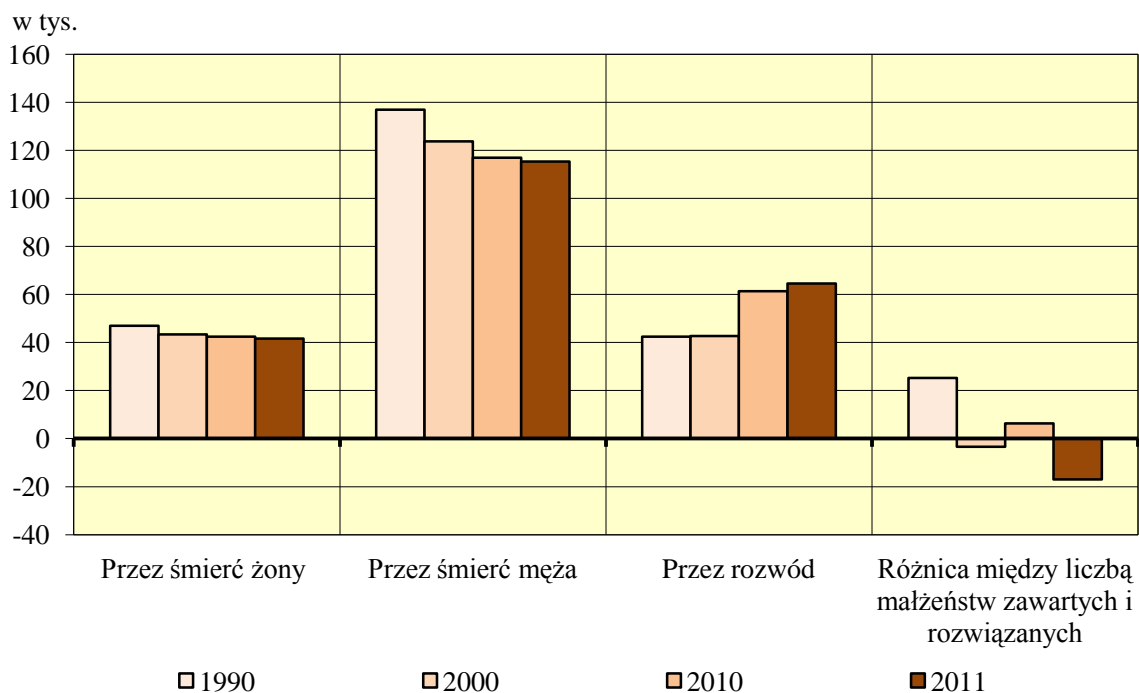
Wykres 6. Nowożeńcy według wieku w latach 1990-2011



Na przestrzeni ostatnich kilkunastu lat zdecydowanie podwyższył się wiek nowożeńców (patrz wykres 6). Na początku lat 90-tych ponad połowa mężczyzn zawierających małżeństwo nie osiągała wieku 25 lat, w 2011 roku – już tylko niespełna 1/5 (w 2000 r. – było ich jeszcze ok. 42%). Wśród kobiet udział ten zmniejszył się z 73% w 1990 r. do 62% w 2000 r., a obecnie wynosi 37%.

Najczęściej **mężczyźni** żenią się „przed trzydziestką”; w 2011 r. **średni wiek** (mediana) **zawierania małżeństwa wynosił 28 lat**, tj. o ponad 3 lata więcej niż na początku lat 90-tych (w 2000 r. mieli średnio po niespełna 26 lat). **Panny młode** też są starsze, w 2011 roku miały - **średnio - 26 lat**, wobec niepełna 23 lat na początku lat 90-tych i prawie 24 - w 2000 roku. Nastąpiło przesunięcie grupy wieku najczęstszego zawierania małżeństwa z 20-24 do 25-29 lat; jej udział (mężczyźni i kobiety razem) wynosi obecnie 42% (w 1990 r. – ok. 20%, a w 2000 r. – 28%). Nowożeńcy w miastach są o ok. 1,5 roku starsi od mieszkających na wsi.

Wykres 7. Rozpad małżeństw w latach 1990-2011



Zmianie ulega także **struktura poziomu wykształcenia nowożeńców** – w 2011 r. ponad 45% panien młodych legitymowało się wykształceniem wyższym – (w 1990 r. – udział ten wynosił tylko 4%, natomiast w 2000 r. – już 15%), średnim - ok. 38% - podobnie jak w 1990 r. (w 2000 r. – 46%). Największe zmiany dotyczą wykształcenia zasadniczego zawodowego, które obecnie stanowi ok. 9% wobec 35% w 1990 r. i 25% w 2000 r. Mężczyźni także są lepiej wykształceni; w 2011 r. – ponad 40% spośród nowożeńców legitymowało się wykształceniem średnim (w 1990 r. – 28%, w 2000 r. – 35%), studia wyższe ukończyło ponad 32% (wobec 5% na początku lat 90-tych oraz 13% w 2000 r.), a udział zasadniczego zawodowego zmniejszył się do 19% - o ponad połowę w stosunku do 2000 r. (w 1990 r. ponad 50% kawalerów skończyło co najwyżej szkołę zawodową).

Przedstawione zmiany stanowią kolejny przykład przeobrażeń zachodzących w zachowaniach ludzi młodych, którzy planując przyszłość najpierw inwestują w siebie – w edukację, w pracę, a potem w rodzinę.

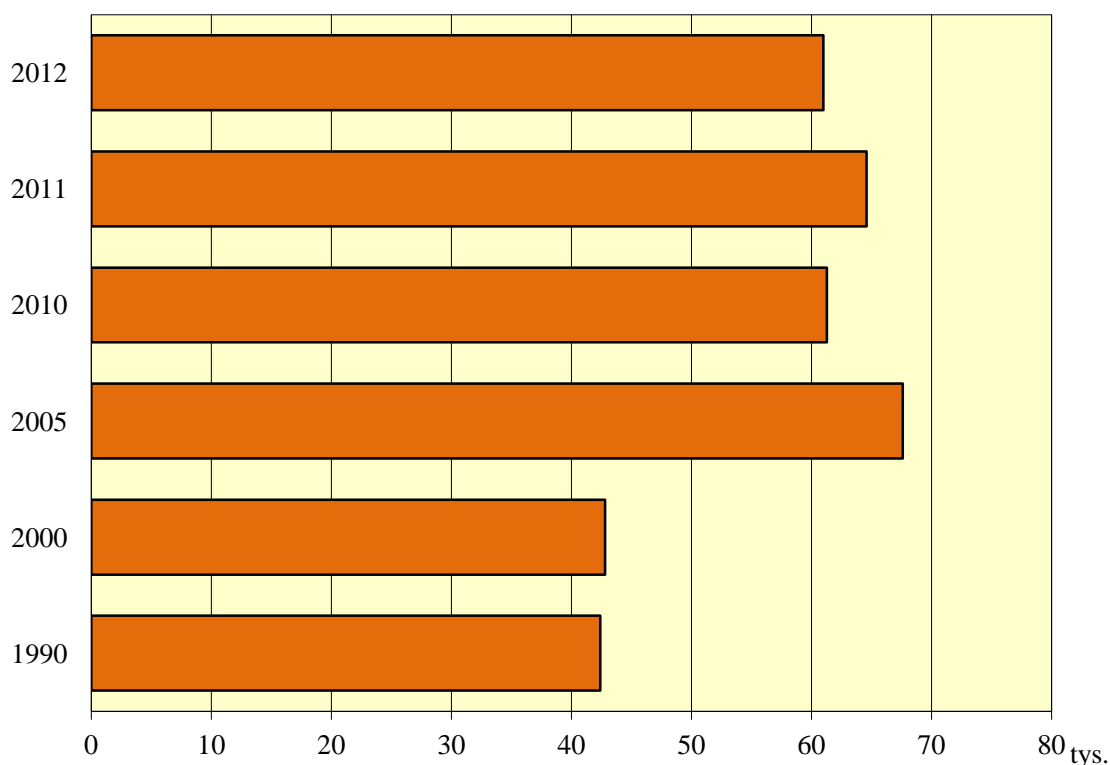
W końcu **2011 r. w Polsce istniało ponad 9109 tys. małżeństw**. Od 2008 r. ich liczba wzrasta, tj. każdego roku liczba nowozawartych małżeństw jest wyższa od liczby małżeństw rozwiązanych - poprzez śmierć lub przez rozwód (*patrz wykres 7*).

Rozwody i separacje

Szacuje się, że w 2012 r. **rozwiódło się ponad 61 tys. par małżeńskich** – o ponad 3 tys. mniej niż rok wcześniej, współczynnik zmniejszył się nieznacznie (o 0,1 pkt.) i wyniósł 1,6‰.

W latach 1995-2002 orzekano ok. 40-45 tys. rozwodów rocznie, po czym w 2006 r. nastąpił gwałtowny wzrost ich liczby do 72 tys. W ostatnich latach orzekanych jest ok. 60 tys. rozwodów rocznie (*patrz wykres 8*). W 2011 r. na każde 10 tys. istniejących małżeństw 72 zostało rozwiązanych orzeczeniem sądu, podczas gdy na początku lat 90-tych niespełna 50. W miastach intensywność rozwodów jest ponad 2-krotnie wyższa niż na wsi i wynosi odpowiednio: 92 i 41 na 10 tys. istniejących małżeństw.

Wykres 8. Rozwody w latach 1990-2012



Rozwiedzeni małżonkowie przeżywają ze sobą **średnio ok. 14 lat - staż małżeński nieznacznie się wydłuża**; z roku na rok są też trochę starsi. Statystyczny rozwiedziony mężczyzna miał w 2011 r. średnio 40-41 lat, legitymował się wykształceniem zasadniczym zawodowym (38%) lub średnim (31%), rozwiedzeni z wykształceniem wyższym stanowili ok. 17%. Kobiety były o ponad 2 lata młodsze i najczęściej posiadały wykształcenie średnie - 38%, wyższe - 26% lub zasadnicze zawodowe - 24%.

Procedura prawnego orzekania **separacji** została wprowadzona w Polsce w końcu 1999 roku. Liczba orzekanych sędownie separacji wzrastała bardzo szybko (od ok. 1,3 tys. w 2000 r. do 11,6 tys. w 2005 r.). Od 2006 r. następuje **spadek liczby separacji - w 2012 r. orzeczono ich ok. 2,4 tys.** Co roku odnotowuje się też kilka przypadków zniesienia separacji, tj. powrotu do małżeństwa, jednak większość pozostających w prawnej separacji małżeństw wnosi o rozwód.

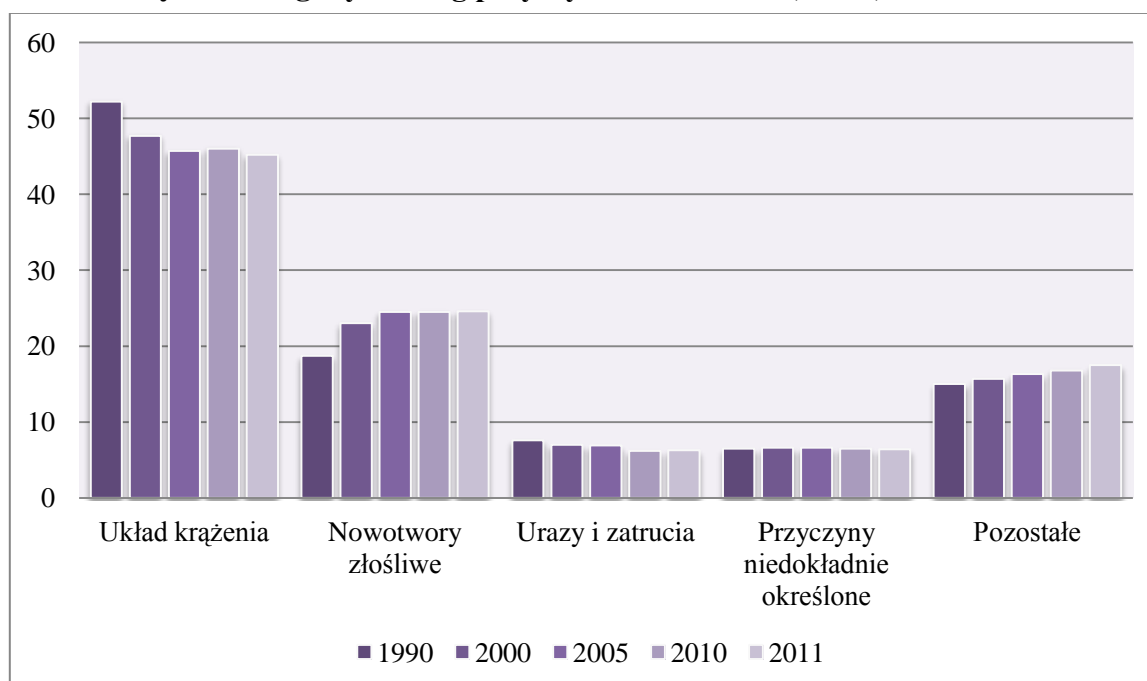
Umieralność

Wstępne wyniki badań wskazują, że w 2012 r. zmarło ponad 380 tys. osób, tj. o ponad 4 tys. więcej niż w 2011 r.; współczynnik umieralności wyniósł 9,9‰ (wobec 9,7‰ w 2010 r.). W ogólnej liczbie osób zmarłych prawie 53% to mężczyźni.

W latach 1992-1998 obserwowany był systematyczny spadek umieralności; od 1999 r. nastąpił jej wzrost - rejestrowano ok. 360-380 tys. zgonów rocznie. Także w ostatnich latach liczba zgonów nieznacznie rosła, ale tempo tego wzrostu było w miarę jednostajne - co można przyjąć za początek procesu stabilizacji poziomu umieralności w Polsce. W latach 90-tych ub. wieku oraz na początku bieżącego stulecia umieralność mieszkańców wsi była zdecydowanie wyższa niż ludności miast (różnica wartości współczynnika sięgała 1-2 pkt.), obecnie współczynniki zgonów są dosyć wyrównane i w 2011 r. wynosiły: dla miast - 9,6, dla wsi - 9,9.

Głównymi przyczynami zgonów w Polsce (patrz wykres 9) są choroby układu krążenia i choroby nowotworowe; stanowią one ponad 70% wszystkich zgonów, trzecią grupą przyczyn są urazy i zatrucia (6,2%). Jednocześnie należy podkreślić stosunkowo wysoki udział przyczyn niedokładnie określonych (ponad 6% wszystkich zgonów).

Wykres 9. Zgony według przyczyn w latach 1990, 2000, 2010 i 2011



W zakresie umieralności z powodu **chorób układu krążenia** od kilku lat obserwuje się istotną poprawę. W 2011 r. były one przyczyną 45% wszystkich zgonów podczas gdy w pierwszej połowie lat 90-tych stanowiły ok. 52% ogółu, zaś na początku tego stulecia - prawie 48%. Wśród kobiet umieralność w wyniku chorób układu krążenia jest zdecydowanie wyższa, w 2011 r. ich udział w ogólnej liczbie zgonów kobiet wyniósł ponad 51% (w 2000 r. było to 53%, a w 1990 r. - 57%); wśród mężczyzn: obecnie - ok. 40%, w 2000 r. - 43% oraz 48% w 1990 r..

Niekorzystnym zjawiskiem jest bardzo szybki wzrost liczby zgonów powodowanych **chorobami nowotworowymi**, przy jednoczesnym wzroście liczby nowych zachorowań.

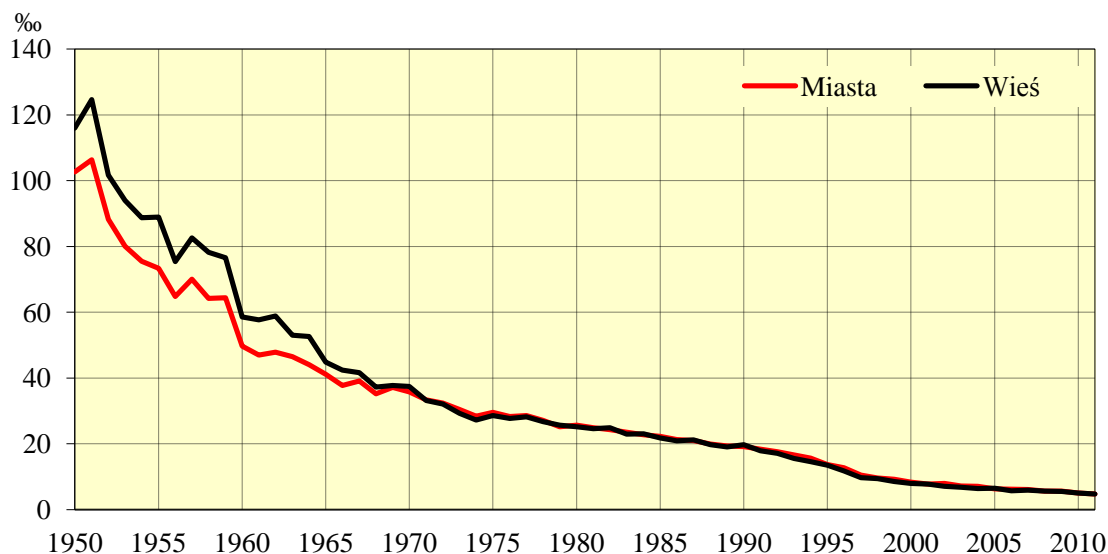
W 1990 r. nowotwory złośliwe były przyczyną prawie 19% zgonów, w 2000 r. stanowiły 23%, a w **2011 r. – prawie 25%**. Choroby nowotworowe są częstszą przyczyną zgonów wśród mężczyzn (stanowią 26% zgonów) niż wśród kobiet (ok. 23% zgonów).

Stopniowo zmniejsza się odsetek zgonów powodowanych **urazami i zatruciami**, które w 2011 r. stanowiły **6,3%** wszystkich zgonów (wobec 7% w 2000 r. i 7,6% na początku lat 90-tych ub. stulecia). W przypadku tej grupy przyczyn także występuje duże zróżnicowanie umieralności według płci; wśród mężczyzn urazy i zatrucia stanowią ponad 9% przyczyn, a wśród kobiet tylko 3%.

W Polsce obserwuje się nadal zjawisko **wysokiej nadumieralności mężczyzn** - widoczne zresztą już wśród chłopców. W młodszych grupach wieku, począwszy od 20-25 lat, współczynnik zgonów dla mężczyzn jest 4-krotnie wyższy niż dla kobiet, zaś w starszych grupach wieku - 3 i 2-krotnie wyższy. Natomiast pozytywnym zjawiskiem jest obserwowany nieprzerwanie trend malejącej umieralności niemowląt.

Szacuje się, że w 2012 r. **zmarło ok. 1,8 tys. dzieci w wieku poniżej 1 roku życia** (podobnie jak przed rokiem). **Współczynnik** wyrażający liczbę zgonów niemowląt na 1000 urodzeń żywych wyniósł **4,6‰** – o 3,4 pkt. mniej niż na początku XXI wieku oraz o ok. 15 punktów mniej niż notowany przed 20-stu laty (*patrz wykres 10*).

Wykres 10. Zgony niemowląt na 1000 urodzeń żywych w latach 1950-2011



Z ogólnej liczby zmarłych niemowląt ok. **70% umiera** przed ukończeniem pierwszego miesiąca życia (**w okresie noworodkowym**), w tym ponad połowa w okresie pierwszego tygodnia życia. Przyczyną prawie **52%** zgonów niemowląt są **choroby i stany okresu okołoporodowego**, czyli powstające w trakcie trwania ciąży matki i w okresie pierwszych 6 dni życia noworodka, kolejne **34%** zgonów stanowią **wady rozwojowe wrodzone**, a pozostałe są powodowane chorobami nabytymi w okresie niemowlęcym lub urazami.

Podobnie jak ogólny współczynnik zgonów niemowląt także współczynnik **umieralności okołoporodowej** (urodzenia martwe i zgony niemowląt w wieku 0-6 dni na 1000 urodzeń żywych

i martwych) wykazuje **tendencję spadkową**; w 2011 r. kształtował się na poziomie ok. **6,7%**; na początku tego stulecia wynosił prawie 10%, zaś na początku lat 90-tych – prawie 20%.

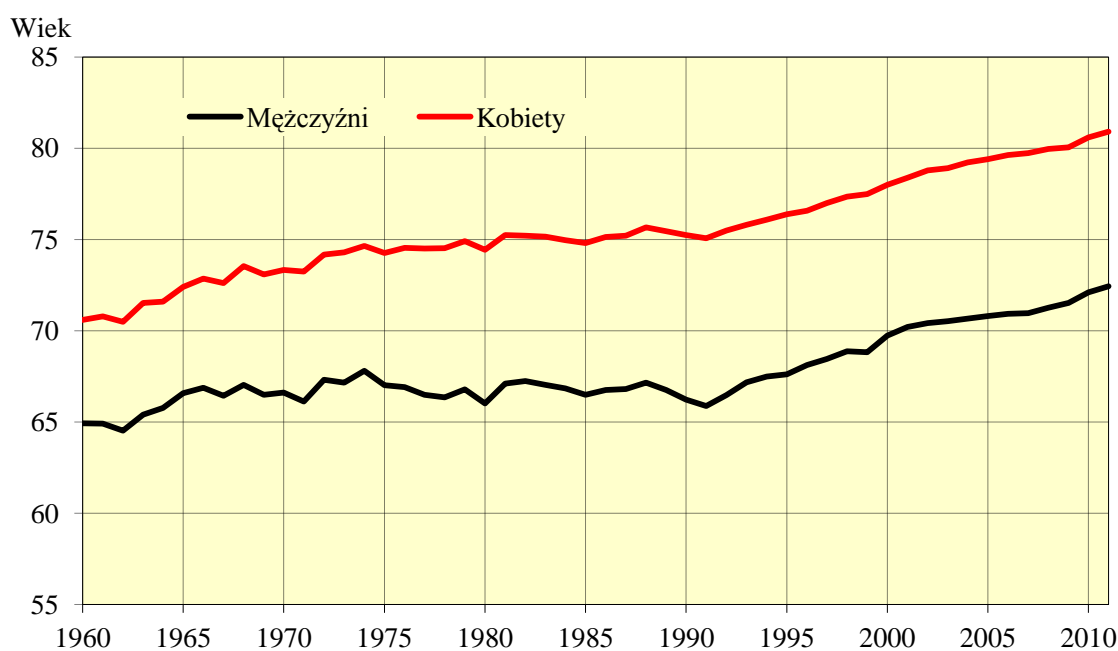
Stalemu spadkowi umieralności niemowląt w Polsce towarzyszy także **stały spadek umieralności dzieci w wieku 1-14 lat**. Szczególnie niska jest umieralność dzieci w wieku 5-14 lat, zwłaszcza w porównaniu z kolejnymi grupami wieku. W 2011 r. na każde 100 tys. dzieci w wieku 1-14 lat zmarło 15 dzieci (w 2000 r. było ich 22). Umieralność dzieci zamieszkałych na wsi (16 na 100 tys.) jest nieznacznie wyższa niż mieszkańców miast (15) – szczególnie wśród nastolatków. **Najczęstszymi przyczynami umieralności dzieci i młodzieży (w wieku 5-19 lat), stanowiącymi o ponad połowie wszystkich zgonów w tej grupie wieku, są urazy i zatrucia**, którym częściej ulegają chłopcy (63% zgonów spowodowanych tą przyczyną). Niepokojącym jest wzrost liczby samobójstw wśród dzieci i młodzieży. Na początku lat 90-tych samobójstwa stanowiły ok. 10% zgonów w wyniku urazów, obecnie – już ponad 13%. Kolejnymi przyczynami zgonów w tej grupie wieku są nowotwory złośliwe (ok. 12% wszystkich zgonów), następnie wady rozwojowe wrodzone (szczególnie w grupie 1-4 lata) oraz - coraz częściej - choroby układu nerwowego.

Trwanie życia

Obserwowana od początku lat 90-tych **sytuacja w zakresie umieralności korzystnie wpływa na długość trwania życia Polaków**, przy czym nadal utrzymuje się duża różnica między trwaniem życia mężczyzn i kobiet (*patrz wykres 11*).

W 2011 roku przeciętne trwanie życia dla **mężczyzn wynosiło 72,4 lat**, a dla **kobiet – 80,9 lat**. W porównaniu do początku lat 90-tych ub. wieku trwanie życia wydłużyło się o ponad 6 lat dla mężczyzn oraz o 5,7 roku dla kobiet, zaś w porównaniu do 2000 r. – o 2,7 roku dla mężczyzn i prawie 3 lata dla kobiet.

Wykres 11. Przeciętne trwanie życia w latach 1960-2011



W Polsce nadal utrzymuje się zjawisko wysokiej nadumieralności mężczyzn (ponad poziom umieralności kobiet). Mimo, że w dekadzie lat 90-tych różnica między przeciętnym trwaniem życia kobiet i mężczyzn malała (z wielkości 9 lat w 1990 r. do 8,3 w 2000 r.), początek bieżącego stulecia przyniósł ponowny jej wzrost do 8,5 lat w 2011 r. Zjawisko wysokiej nadumieralności mężczyzn obserwowane jest we wszystkich grupach wieku i różnica ta zwiększa się wraz z wiekiem.

Wyraźny postęp w wydłużaniu się przeciętnego trwania życia należy przypisywać szeroko propagowanemu - od początku lat 90-tych - prowadzeniu zdrowego stylu życia. Wyniki badania stanu zdrowia ludności z 2009 roku wskazują, że w zachowaniach Polaków nastąpiły korzystne zmiany - zmienia się sposób odżywiania; wśród osób dorosłych (głównie mężczyzn) wyraźnie zmniejszył się odsetek osób palących tytoń. Co prawda nie zmniejsza się odsetek osób dorosłych pijących alkohol, ale zaobserwowano istotne zmiany w typowym wzorcu konsumpcji alkoholu, piwo wypiera napoje spirytusowe. W ostatnich latach wyraźnie zwiększył się także udział kobiet wykonujących specjalne badania profilaktyczne².

Struktura ludności według płci i wieku

W ogólnej liczbie ludności³ Polski szacowanej na ok. 38542 tys. w 2012 r. **kobiety** stanowią prawie **52%**; na 100 mężczyzn przypada ich 107 (wśród ludności miejskiej 111, na wsi 101). Liczebna przewaga mężczyzn występuje wśród ludności w wieku do 47 roku życia – gdzie na 100 mężczyzn przypada 97 kobiet. Dla grupy osób w wieku 48 lat i więcej współczynnik feminizacji wynosi 125, przy czym w najstarszych rocznikach wieku (70 lat i więcej) na 100 mężczyzn przypada średnio 180 kobiet. Wśród mieszkańców wsi przewaga liczebna kobiet następuje dopiero począwszy od wieku 61 lat, w miastach – już od 40 roku życia.

W 2011 roku statystyczny mieszkaniec Polski miał przeciętnie **38,4 lat (mediana wieku)**. Dla mężczyzn parametr ten wyniósł 36,7 lat, kobiety są starsze (w wyniku dłuższego trwania życia) i mają - średnio – 40,2 lat. Mieszkańcy wsi są młodszy, ich średni wiek to 36,6 lat, w miastach – 39,6 lat. Od roku 2000 statystyczny Polak stał się starszy o 3 lata - w 2000 r. mediana wieku ludności wynosiła 35,4 (w miastach - 36,6, na wsi - 33,5), dla mężczyzn - 33,4, kobiet - 37,4.

Rezultatem przemian w procesach demograficznych, a przede wszystkim głębokiej depresji urodzeniowej z lat 90-tych ub. wieku oraz z początku tego stulecia, jest **gwałtowne zmniejszanie się liczby dzieci i młodzieży (0-17 lat)**. Wstępnie szacuje się, że w końcu 2012 r. ich udział w ogólnej liczbie ludności wyniósł ok. 18,3% (w 2000 r. - 24,4%; w 1990 r. - 29%).

(patrz *Tablica 2*).

² „Stan zdrowia ludności Polski w 2009 r.”, GUS, Warszawa 2011.

³ W prezentowanym bilansie liczby i struktury ludności Polski uwzględnione zostały osoby, które czasowo wyemigrowały za granicę, bez względu na to czy dokonały formalnego wymeldowania. Część z tych osób (ok. 80%) prawdopodobnie nie jest już polskimi rezydentami, ponieważ ich czas pobytu za granicą wynosi co najmniej 1 rok – w zdecydowanej większości osoby te są w wieku produkcyjnym mobilnym. Jednocześnie w bilansie ludności nie zostali uwzględnieni imigranci przebywający w Polsce czasowo – bez względu na formalno-prawny status ich pobytu oraz na okres przebywania w Polsce; jeśli czas ich pobytu wynosi co najmniej 1 rok powinni być zaliczeni do polskich rezydentów.

Dzieci w wieku poniżej 15 roku życia stanowią obecnie ok. 15% ogólnej populacji wobec ponad 19% w 2000 r., natomiast w 1990 r. stanowiły ¼ ludności Polski.

Tablica. 2. Ludność według ekonomicznych grup wieku w wybranych latach (stan w dniu 31 XII)

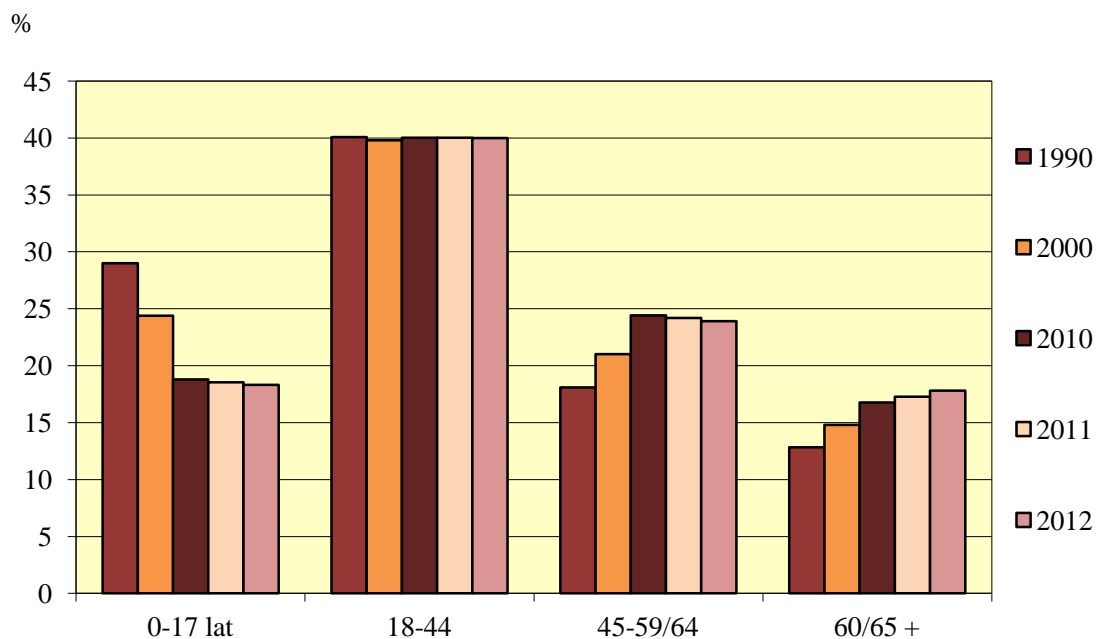
Grupy wieku	Lata				Lata			
	1990	2000	2011	2012 ^a	1990	2000	2011	2012 ^a
	w tysiącach				w odsetkach			
Ludność ogółem	38073	38254	38538	38542	100,0	100,0	100,0	100,0
W wieku:								
Przedprodukcyjnym (0-17)	11043	9333	7147	7061	29,0	24,4	18,5	18,3
Produkcyjnym (18-59/64)	22146	23261	24739	24621	58,2	60,8	64,2	63,9
mobilnym (18-44)	15255	15218	15418	15401	40,1	39,8	40,0	40,0
niemobilnym (45-59/64)	6890	8043	9320	9220	18,1	21,0	24,2	23,9
Poprodukcyjnym (60/65+)	4884	5660	6653	6860	12,8	14,8	17,3	17,8

a Dane dotyczące 2012 r. stanowią wstępny szacunek.

W latach 2000-2008 – w wyniku wchodzenia w **wiek produkcyjny** (kobiety w wieku 18-59 lat, mężczyźni - 18-64 lata) osób urodzonych w okresie ostatniego wyżu demograficznego - obserwowano duże zmiany wśród ludności w tej grupie wieku - rosła zarówno ich liczba jak i udział w ogólnej populacji. Od 2009 r. odsetek tej grupy osób obniża się i w 2012 r. wyniósł **63,9%**. W końcu 2012 r. udział ludności w wieku zdolności do pracy był o 3,1 pkt. większy od notowanego w 2000 r. (60,8%), a od 1990 r. wzrósł o prawie 6 pkt. Jednocześnie zahamowaniu uległ **proces starzenia się zasobów siły roboczej** (patrz wykres 12), tj. zmniejszyło się tempo przyrostu ludności w wieku produkcyjnym niemobilnym (powyżej 44 roku życia). Udział ludności w tym wieku obecnie wynosi 23,9% i jest o prawie 3 pkt. większy niż w 2000 r. Szacuje się, że **od 2000 r. liczba ludności w wieku produkcyjnym zwiększyła się o prawie 1,4 mln**, przy czym - praktycznie - cały ten przyrost dotyczył osób w wieku niemobilnym (wzrost o prawie 1,2 mln) i koncentrował się w latach 2001-2005 (o 1,1 mln). W okresie najbliższych 5-ciu lat można się spodziewać zmniejszania się liczby ludności w wieku produkcyjnym. Ubytek ten będzie w znacznie większym stopniu dotyczył ludności w wieku mobilnym niż niemobilnym nawet przy uwzględnieniu ustawowego przesunięcia wieku emerytalnego począwszy od 2013 r. Szacuje się, że w 2012 r. - w stosunku do 2011 r. - liczba osób w wieku produkcyjnym zmniejszyła się o ok. 117 tys., w tym o 100 tys. w wieku niemobilnym.

W ostatnich latach obserwowany jest także **dalszy wzrost liczby osób w wieku poprodukcyjnym** (mężczyźni 65 lat i więcej, kobiety 60 lat i więcej). Z danych wstępnych wynika, że w końcu 2012 r. ludność w wieku poprodukcyjnym liczyła ponad 6,8 mln osób, a jej udział w ogólnej populacji wyniósł 17,8% (w 2000 r. odpowiednio: 5,7 mln i prawie 15%, a w 1990 r. niespełna 13%). W stosunku do 2011 r. liczba osób w wieku poprodukcyjnym wzrosła o ponad 200 tys.

Wykres 12. Ludność według ekonomicznych grup wieku w wybranych latach

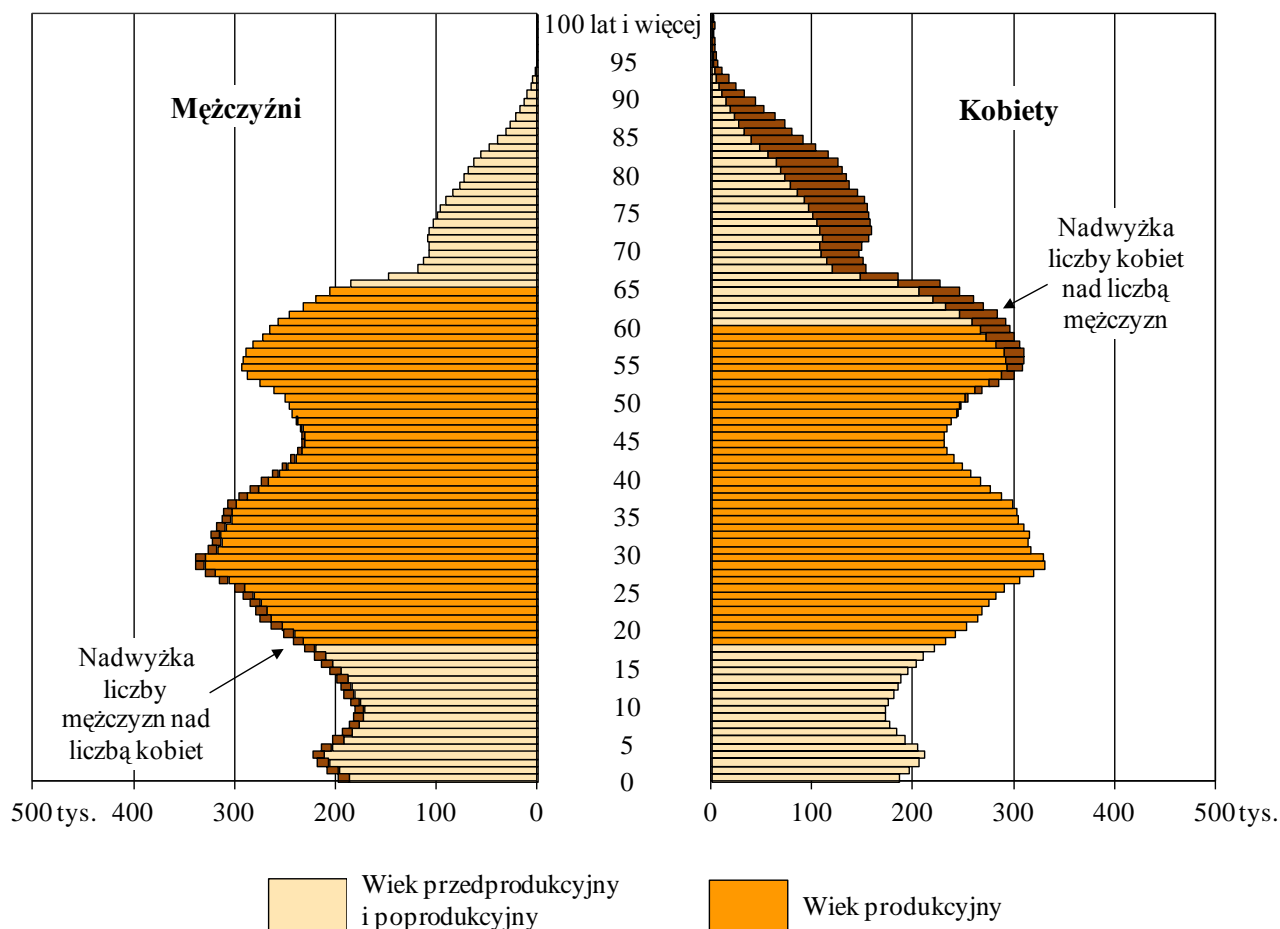


Coraz bardziej istotne stają się relacje między poszczególnymi grupami wieku ekonomicznego ludności, co obrazuje **współczynnik obciążenia demograficznego**. Obecnie na 100 osób w wieku produkcyjnym przypada **57** osób w wieku nieprodukcyjnym, podczas gdy w 2000 r. było ich 64 (w 1990 r. - 72). Znaczące zmiany można zaobserwować analizując wskaźniki cząstkowe, tj. relację liczby osób w wieku przedprodukcyjnym do produkcyjnego oraz odrębnie poprodukcyjnego w stosunku do liczby osób w wieku produkcyjnym. Generalnie, niekorzystne zmiany dotyczą grupy wieku przedprodukcyjnego; aktualnie na każde 100 osób w wieku produkcyjnym przypada 29 osób w wieku przedprodukcyjnym oraz 28 osób w wieku poprodukcyjnym, podczas gdy w 2000 r. było to odpowiednio 40 i 24, zaś w 1990 roku – 50 i 22.

Zwiększa się także odsetek osób starszych (w wieku 65 lat i więcej - razem mężczyźni i kobiety). Obecnie osoby starsze stanowią ponad 14% ogólnej populacji, w 2000 r. ich udział wynosił 12,4%, a w 1990 r. – 10,2%.

Obserwowane w ostatnich latach zmiany demograficzne wskazują, że sytuacja ludnościowa Polski jest nadal trudna, także w najbliższej perspektywie nie należy oczekiwać znaczących zmian, które mogłyby zapewnić stabilny rozwój demograficzny. Niska liczba zawieranych małżeństw oraz zmiany występujące w trendzie urodzeń będą miały negatywny wpływ na przyszłą dzietność, zwłaszcza wobec utrzymującej się nadal wysokiej skali emigracji Polaków za granicę (szczególnie emigracji czasowej ludzi młodych). Niski poziom dzietności przy jednoczesnym korzystnym zjawisku, jakim jest wydłużanie się trwania życia będą powodować zmniejszanie się podaży siły roboczej na rynku pracy oraz wzrost liczby i odsetka ludzi w starszym wieku, jako efektu zaawansowanego procesu starzenia się polskiego społeczeństwa.

Wykres 13. Piramida wieku ludności (stan w dniu 30.06.2012 r.)



Ludność według stanu cywilnego - wyniki NSP 2011

Struktura ludności według stanu cywilnego uwarunkowana jest czynnikami demograficznymi, tj. liczbą osób w poszczególnych grupach wieku, liczbą zgonów i rozwodów, a także sytuacją społeczno-ekonomiczną kraju, wpływającą na podejmowanie decyzji prorodzinnych. Stan cywilny określa się dla osób w wieku 15 lat i więcej.

Stan cywilny prawny

W 2011 roku wśród mężczyzn w wieku 15 lat i więcej ponad 1/3 stanowili kawalerowie; odsetek panien był znacznie niższy – nie przekraczał 1/4 omawianej populacji. Różnica wynika z różnego wieku zawierania małżeństwa - kobiety w chwili ślubu są przeciętnie o dwa lata młodsze od mężczyzn.

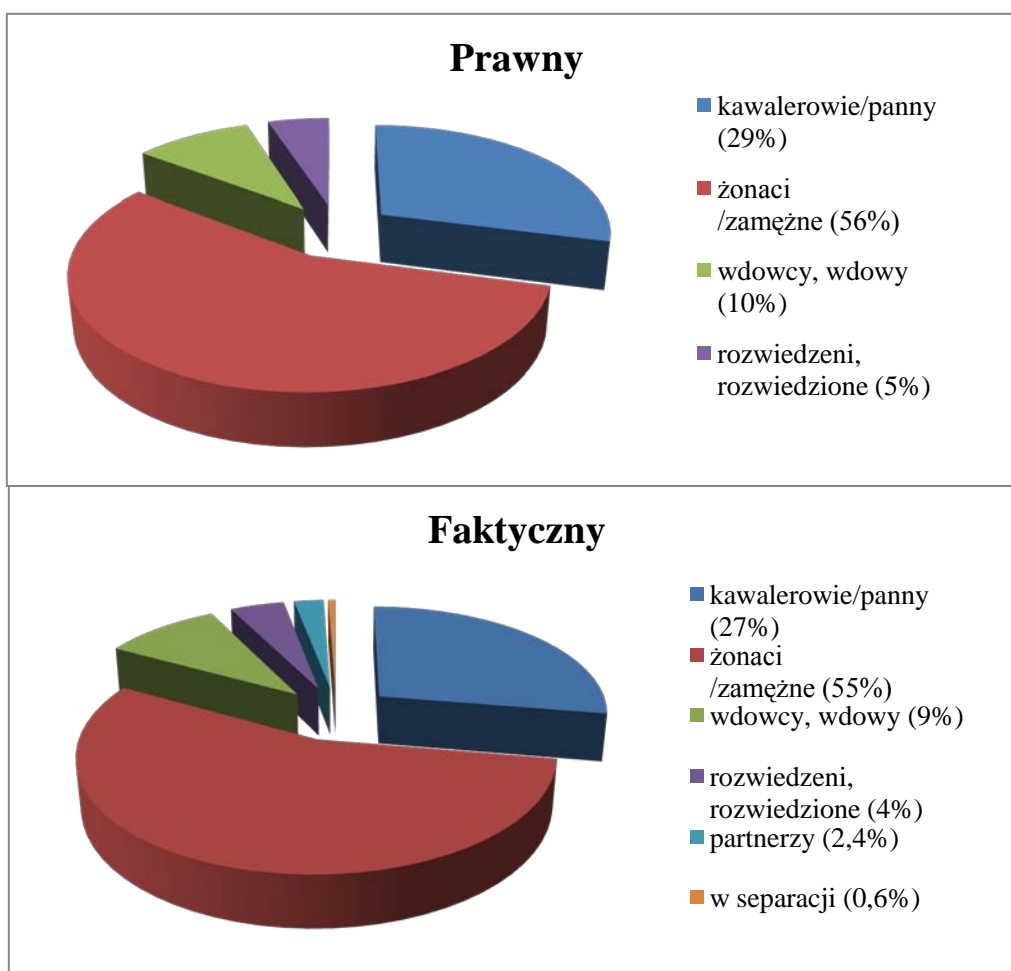
Także odsetek żonatych mężczyzn był nieco wyższy (58%) w porównaniu z zamężnymi kobietami (54%). Z kolei ta różnica wynika z wyższej umieralności mężczyzn, powodującej częstsze owdowienia kobiet. Wpływ nadumieralności mężczyzn uwidacznia się już wśród osób od 40-tego roku życia. Udział mężatek z tej grupy wieku jest o 6 punktów proc. niższy (wynosi 35%) w porównaniu z odsetkiem żonatych (41%). W miarę przechodzenia do starszych grup wieku zjawisko nasila się – w rezultacie starsi mężczyźni najczęściej do końca życia pozostają żonaci,

a starsze kobiety zostają wdowami. Tym samym odsetek wdów jest pięciokrotnie wyższy (15,5%) w porównaniu z odsetkiem wdowców (3,1%).

Osoby rozwiedzione stanowią najmniejszą grupę osób (4% mężczyzn i 6% kobiet). Odsetek rozwiedzionych wzrasta w kolejnych grupach wieku osiągając poziom 12-15% dla wieku 35-59 lat, następnie maleje wraz ze wzrostem wieku.

Struktura ludności według stanu cywilnego jest zróżnicowana w zależności od miejsca zamieszkania osób. W miastach odsetek kawalerów (32%) jest niższy w porównaniu z mężczyznami mieszkającymi na wsi (36%). Wśród panien różnica jest nieznaczna – wśród mieszkanek miast stanowią one ok. 25%, a na wsi 24% ogółu ludności w wieku 15 lat i więcej. Podobne proporcje występują w przypadku osób pozostających w małżeństwie; na wsi aż 57% kobiet jest zamężnych (w miastach 52%), a wśród mężczyzn - odwrotnie - nieznacznie większy jest odsetek w miastach (58%). W przypadku osób owdowiałych proporcje rozkładają się podobnie dla ludności miejskiej i wiejskiej (ok. 10% populacji). Osoby rozwiedzione częściej mieszkają w miastach i stanowią tam ponad 6% populacji (mężczyźni - 7%, kobiety - 5%) – ze względu na to, iż mieszkańcy miast zdecydowanie częściej się rozwodzą. Na wsi rozwiedzeni stanowią niespełna 3% mieszkańców - podobnie według płci.

Wykres 14. Ludność według stanu cywilnego prawnego i faktycznego w 2011 r.



Stan cywilny faktyczny

W spisie ludności 2011 roku stan cywilny faktyczny ustalono w sposób wtórny – na podstawie charakteru związku, w jakim faktycznie żyje dana osoba. Wyodrębnione zostały osoby żyjące w związkach nieformalnych (kohabitanci), niezależnie od ich stanu cywilnego prawnego. Ponadto – spośród żonatych mężczyzn i zamężnych kobiet - wyodrębniono osoby pozostające faktycznie w separacji. W spisie 2011 roku wyodrębniono ok. 780 tys. osób pozostających w związkach nieformalnych (tj. 2,4% ludności w wieku 15 lat i więcej) oraz ok. 190 tys. (0,6%) małżonków pozostających w separacji (w separacji orzeczonej prawnie lub deklarowanej). Z uwagi na to populacja ludności w wieku 15 lat i więcej zróżnicowana według stanu cywilnego prawnego i faktycznego różni się istotnie (*patrz wykres 14*).

W faktycznym stanie cywilnym liczebności wszystkich kategorii wyodrębnionych także jako prawny stan cywilny są mniejsze o 2-6% do 12% - w zależności od korelacji, a przy uwzględnieniu płci różnice sięgają nawet 16% w stosunku do danych o stanie cywilnym prawnym. Oznacza to, że np. osoby pozostające w prawnych małżeństwach zadeklarowały separację lub utworzenie związków partnerskich z innymi osobami – podobnie kawalerowie/panny oraz osoby owdowiałe i rozwiedzione. Największe różnice między danymi o stanie cywilnym prawnym i faktycznym dotyczą osób rozwiedzionych.

Wśród kawalerów i panien prawie 6% (podobnie wśród kobiet i mężczyzn) zadeklarowało pozostawanie w związku partnerskim; w miastach było ich 7%, na wsi – 3%. Także osób deklarujących wdowieństwo jest mniej (o 2%) w stosunku do stanu cywilnego prawnego – w przeważającej części dotyczy to mężczyzn mieszkających w miastach.

Spośród osób pozostających - z prawnego punktu widzenia - w związkach małżeńskich ponad 2% stwierdziło, że ich małżeństwo się rozpadło, tj. osoby te zadeklarowały separację lub związek partnerski z inną osobą (podobny odsetek dotyczył mężczyzn i kobiet oraz mieszkańców miast i wsi). Wyniki wszystkich spisów powszechnych wykazywały różnicę w liczbie zamężnych kobiet i żonatych mężczyzn, tych ostatnich zawsze było mniej.

Struktura ludności według stanu cywilnego oraz obserwowane zmiany mają istotny wpływ na rozwój demograficzny ponieważ determinują zachowania prokreacyjne osób.

Ludność według poziomu wykształcenia - wyniki NSP 2011

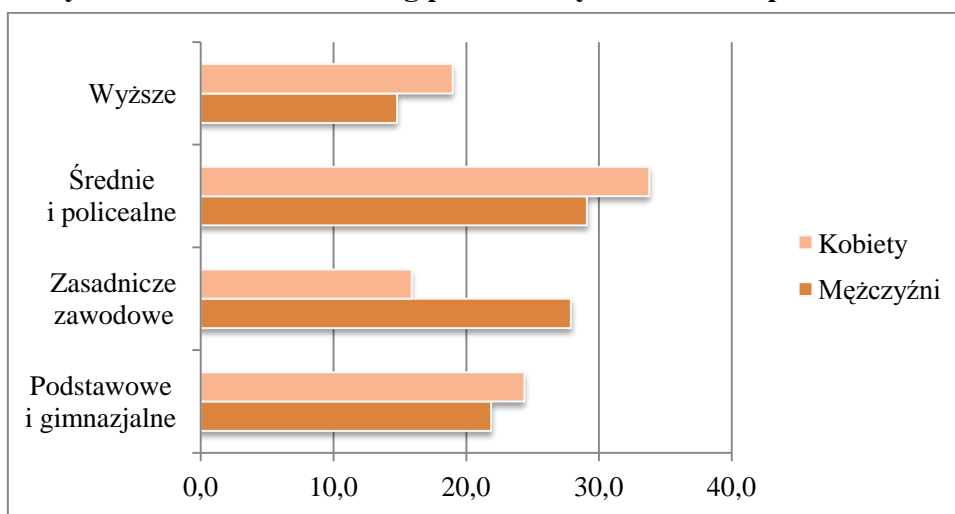
Istotną cechą mającą wpływ na zachowania promażeńskie i prorodzinne jest poziom wykształcenia osób będących w wieku matrymonialnym i prokreacyjnym. Struktura ludności według poziomu wykształcenia stanowi zatem ważny element oceny uwarunkowań rozwoju demograficznego.

Pozytywnym zjawiskiem obserwowanym w minionym 10-leciu, jest stały wzrost poziomu wykształcenia ludności Polski. Wśród ludności w wieku 13 lat i więcej odsetek osób o wykształceniu co najmniej średnim wzrósł z ok. 41% w 2002 r. do prawie 49% w 2011 r. Jednak największą dynamikę pozytywnych zmian odnotowano w odniesieniu do osób o wykształceniu wyższym, których udział zwiększył się z niespełna 10% w 2002 r. do 17,0% w 2011 r. Jednocześnie – o ponad 1/5 zmniejszył się odsetek osób z wykształceniem co najwyżej podstawowym.

Struktura poziomu wykształcenia ludności jest zróżnicowana według płci (*patrz wykres 15*). W 2011 r. prawie 15% mężczyzn posiadało dyplom ukończenia studiów, a spośród kobiet - 19,0%. Osoby legitymujące się wykształceniem średnim (łącznie z policealnym) to ponad 29% - wśród mężczyzn i prawie 34% - wśród kobiet. Kolejne prawie 28% mężczyzn i prawie 16% kobiet to absolwenci co najwyżej szkół zasadniczych zawodowych.

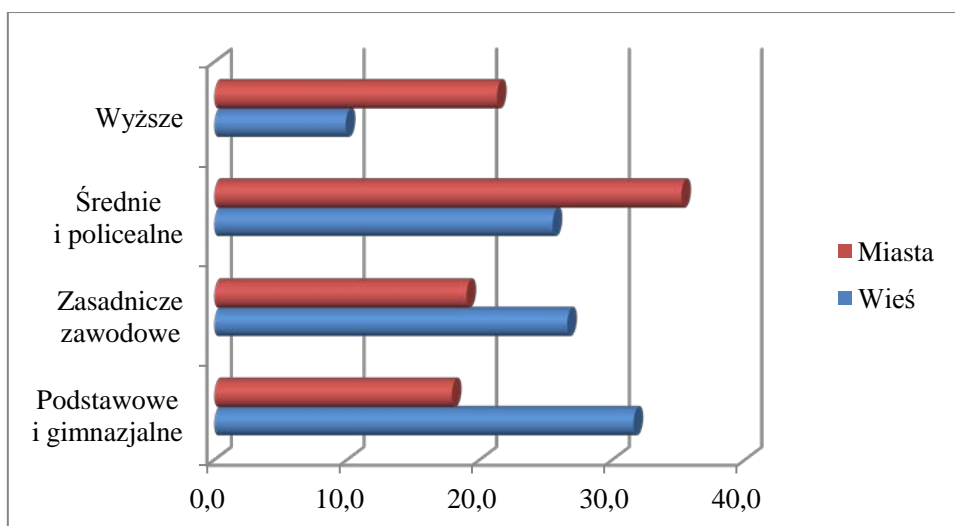
Czynnikiem różnicującym strukturę ludności według poziomu wykształcenia jest także miejsce zamieszkania. Pomimo niewątpliwego wzrostu jakości poziomu wykształcenia - szczególnie wśród ludności wiejskiej - w dalszym ciągu jest ona gorzej wykształcona niż mieszkańcy miast.

Wykres 15. Ludność według poziomu wykształcenia i płci w 2011r.



W 2011 r. dominującym (liczącym prawie 32%) poziomem wykształcenia ludności wsi było podstawowe (łącznie z gimnazjalnym), a następnie zasadnicze zawodowe (ponad 26%), natomiast w miastach przeważało wykształcenie średnie (łącznie z policealnym) – ponad 35%, kolejne to wyższe – ponad 21%. Prawie co dziesiąty mieszkaniec wsi (w wieku 13 lat i więcej) skończył studia wyższe – jest to istotny wzrost (o ponad 100%) w stosunku do stanu z 2002 r., kiedy udział ten wynosił niewiele ponad 4% (w miastach ponad 13%).

Wykres 16. Ludność według poziomu wykształcenia i miejsca zamieszkania w 2011r.



Tabl. 3. Podstawowe dane demograficzne dla lat 1990–2012

Wyszczególnienie	1990	1995	2000	2005	2006	2007	2008	2009	2010 ^a	2010 ^b	2011	2012 ^c
Ludność ogółem												
(w tys., w dn. 31.XII)	38073	38284	38254	38157	38125	38116	38136	38167	38200	38530	38538	38542
Przyrost rzeczywisty												
w tys.	85	19	-9	-17	-32	-10	20	31	33	33	9	4
w %	0,22	0,05	-0,02	-0,04	-0,08	-0,03	0,05	0,08	0,09	0,08	0,02	0,01
Mężczyźni (w tys.)	18552	18628	18537	18454	18427	18412	18415	18429	18444	18653	18655	18656
(w %)	48,7	48,7	48,5	48,4	48,3	48,3	48,3	48,3	48,3	48,4	48,4	48,4
Ludność miejska w tys.	23546	23675	23670	23424	23369	23317	23288	23278	23264	23429	23386	23352
w %	61,8	61,8	61,9	61,4	61,3	61,2	61,1	61,0	60,9	60,8	60,7	60,6
Ludność w wieku (%)												
przedprodukcyjnym (0-17 lat)	29,0	26,6	24,4	20,6	20,1	19,6	19,3	19,0	18,7	18,8	18,5	18,3
produkcyjnym (18-59/64 lata)	58,2	59,6	60,8	64,0	64,2	64,4	64,5	64,5	64,4	64,4	64,2	63,9
mobilnym (18-44)	40,1	40,0	39,8	40,0	40,0	40,1	40,1	40,1	40,1	40,0	40,0	40,0
niemobilnym (45-59/64 lata)	18,1	19,6	21,0	24,0	24,2	24,3	24,4	24,4	24,3	24,4	24,2	23,9
poprodukcyjnym (60/65 lat i więcej)	12,8	13,8	14,8	15,4	15,7	16,0	16,2	16,5	16,9	16,8	17,3	17,8
0-14 lat (dzieci)	24,4	21,6	19,1	16,2	15,8	15,5	15,3	15,2	15,1	15,2	15,1	15,0
15-64 lata	65,4	67,1	68,5	70,5	70,8	71,0	71,2	71,3	71,3	71,3	71,1	70,8
65 lat i więcej	10,2	11,3	12,4	13,3	13,4	13,5	13,5	13,5	13,6	13,5	13,8	14,2
Przeciętne trwanie życia												
mężczyźni	66,2	67,6	69,7	70,8	70,9	71,0	71,3	71,5	72,1	72,1	72,4	.
kobiety	75,2	76,4	78,0	79,4	79,6	79,7	80,0	80,1	80,6	80,6	80,9	.
Małżeństwa												
w tys.	255,4	207,1	211,2	206,9	226,2	248,7	257,7	250,8	228,3	228,3	206,5	203,8
na 1000 ludności	6,7	5,4	5,5	5,4	5,9	6,5	6,8	6,6	6,0	5,9	5,4	5,3
Rozwody												
w tys.	42,4	38,1	42,8	67,6	71,9	66,6	65,5	65,3	61,3	61,3	64,6	61,0
na 1000 ludności	1,1	1,0	1,1	1,8	1,9	1,7	1,7	1,7	1,6	1,6	1,7	1,6
Separacje (w tys.)	-	-	1,3	11,6	8,0	4,9	3,8	3,2	2,8	2,8	2,8	2,4
Urodzenia żywe												
w tys.	547,7	433,1	378,3	364,4	374,2	387,9	414,5	417,6	413,3	413,3	388,4	389,7
na 1000 ludności	14,3	11,3	9,9	9,6	9,8	10,2	10,9	11,0	10,8	10,7	10,1	10,1
Współczynnik dzietności	1,99	1,55	1,37	1,24	1,27	1,31	1,39	1,40	1,38	1,38	1,30	.
Zgony ogółem												
w tys.	390,3	386,1	368,0	368,3	369,7	377,2	379,4	384,9	378,5	378,5	375,5	380,1
na 1000 ludności	10,2	10,1	9,6	9,7	9,7	9,9	10,0	10,1	9,9	9,8	9,7	9,9
wg przyczyn (w %) :												
choroby układu krążenia	52,2	50,4	47,7	45,7	45,6	45,4	45,6	46,2	46,0	46,0	45,2	.
nowotwory złośliwe	18,7	20,2	23,0	24,5	24,8	24,6	24,5	24,2	24,5	24,5	24,6	.
urazy i zatrucia	7,6	7,5	7,0	6,9	6,8	6,6	6,7	6,3	6,2	6,2	6,3	.
w tym:												
wypadki drogowe	2,12	1,83	1,58	1,37	1,29	1,39	1,38	1,08	1,10	1,10	1,09	.
samobójstwa	1,27	1,42	1,59	1,64	1,57	1,40	1,50	1,68	1,68	1,68	1,63	.
przyczyny niedokładnie określone	6,5	8,5	6,6	6,6	6,4	6,7	6,4	6,2	6,5	6,5	6,4	.
Zgony niemowląt												
w tys.	10,6	5,9	3,1	2,3	2,2	2,3	2,3	2,3	2,1	2,1	1,8	1,8
na 1000 urodzeń żywych	19,3	13,6	8,1	6,4	6,0	6,0	5,6	5,6	5,0	5,0	4,7	4,6
Przyrost naturalny												
w tys.	157,4	47,0	10,3	-3,9	4,5	10,7	35,1	32,7	34,8	34,8	12,9	9,6
na 1000 ludności	4,1	1,2	0,3	-0,1	0,1	0,3	0,9	0,9	0,9	0,9	0,3	0,2

Wyszczególnienie	1990	1995	2000	2005	2006	2007	2008	2009	2010 ^a	2010 ^b	2011	2012 ^c
Migracje zagraniczne na pobyt stały (w tys.)												
Imigracja.....	2,6	8,1	7,3	9,3	10,8	15,0	15,3	17,4	15,2	15,2	15,5	15,0
Emigracja.....	18,4	26,3	27,0	22,2	46,9	35,5	30,1	18,6	17,4	17,4	19,9	20,7
Saldo.....	-15,8	-18,2	-19,7	-12,9	-36,1	-20,5	-14,9	-1,2	-2,1	-2,1	-4,3	-5,7

a-b Dane dla 2010 roku dotyczące bilansu liczby i struktury ludności oraz w zakresie współczynników demograficznych (oznaczenie kursywą) podano w dwóch wariantach:

a - opracowane na bazie wyników NSP'2002;

b - opracowane na bazie wyników NSP'2011.

c Dane dla 2012 roku stanowią wstępny szacunek.

Notatkę opracowała:

Joanna Stańczak, naczelnik wydziału

Departament Badań Demograficznych i Rynku Pracy

Akceptacja:

Lucyna Nowak, zastępca dyrektora

Departament Badań Demograficznych i Rynku Pracy