



GŁÓWNY URZĄD STATYSTYCZNY
Departament Badań Społecznych i Warunków Życia

Notatka informacyjna

WYNIKI BADAŃ GUS

***Baza noclegowa¹ wg stanu w dniu 31 lipca oraz jej wykorzystanie
w I półroczu 2012 roku***

Intensywny rozwój turystyki powoduje, że odgrywa ona istotną rolę w generowaniu wzrostu gospodarczego i zatrudnienia w krajach Unii Europejskiej. Dziedzina ta staje się coraz ważniejszym rodzajem działalności w gospodarce naszego kraju. W przeddzień Światowego Dnia Turystyki, przedstawiamy dane z podstawowego badania GUS z zakresu statystyki turystyki¹, realizowanego od strony podażowej.

W lipcu 2012 r. sprawozdaniem zostały objęte **9 483 turystyczne obiekty noclegowe**, na które składało się **3 414 obiektów hotelowych²** i **6 069 pozostałych obiektów³**. Najliczniejszą grupę wśród obiektów hotelowych, podobnie jak w latach poprzednich stanowiły **hotele** – 2 014, tj. o 7% więcej w stosunku do 2011 r. - 1 883. Drugą grupą, pod względem wielkości zasobów, były **inne obiekty hotelowe**. Do grupy tej zaliczają się hotele, motele, pensjonaty, którym nie została nadana żadna kategoria, a także obiekty świadczące usługi hotelowe⁴ – m.in. domy gościnne, zajazdy. Wg stanu w dniu 31 lipca 2012 r. były 973 takie obiekty.

Wśród pozostałych obiektów najliczniej reprezentowane były pokoje gościnne i kwatery prywatne – 1 623, wobec 1 500 w 2011 r. (wzrost o 8,2%). Zwiększyła się również liczba kwater agroturystycznych z 582 w 2011 r. do 683 w 2012 r.

¹ W notatce opisano wyniki badania bazy noclegowej, które jest prowadzone w cyklu miesięcznym z wykorzystaniem formularzy KT-1. Badanie to dostarcza informacji o stanie i wykorzystaniu turystycznych obiektów noclegowych – od 2010 r. w badaniu ujmowane są również pokoje gościnne oraz kwatery agroturystyczne posiadające 10 i więcej miejsc noclegowych.

² Hotele, motele, pensjonaty i pozostałe obiekty hotelowe.

³ Domy wycieczkowe, schroniska, schroniska młodzieżowe, szkolne schroniska młodzieżowe, ośrodki wczasowe, ośrodki kolonijne, ośrodki szkoleniowo-wypoczynkowe, domy pracy twórczej, zespoły domków turystycznych, kempingi, pola biwakowe, hostele, zakłady uzdrowiskowe, pokoje gościnne/ kwatery prywatne, kwatery agroturystyczne, pozostałe turystyczne obiekty noclegowe.

⁴ Usługi hotelowe obejmują m.in. codzienne śłanie łóżek, sprząatanie pokoi i mycie urządzeń sanitarnych.

Wykres 1. Struktura turystycznych obiektów noclegowych wg stanu w dniu 31 lipca 2012 r.

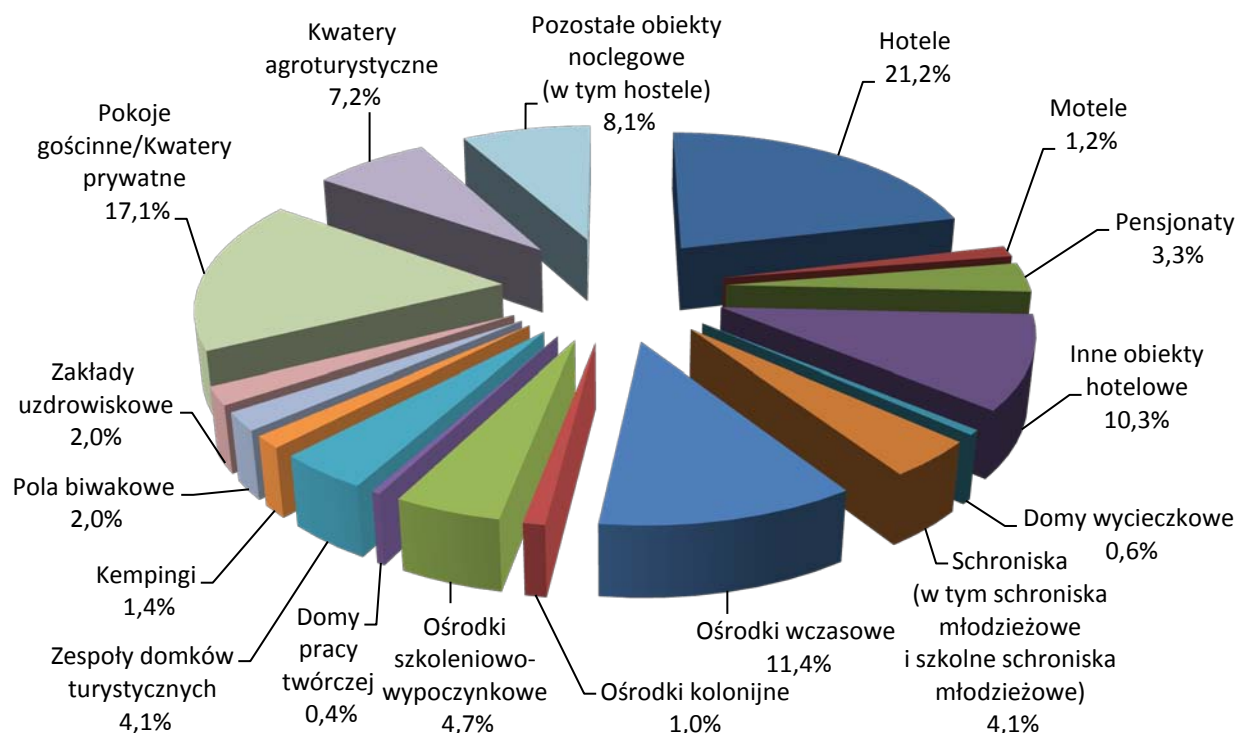


Tabela 1. Turystyczne obiekty noclegowe wg stanu w dniu 31 lipca 2012 r.

Wyszczególnienie	Obiekty			Miejsca noclegowe		
	2011	2012		2011	2012	
	w liczbach bezwzględnych	2011=100		w liczbach bezwzględnych	2011=100	
Ogółem	9 121	9 483	104,0	649 441	675 433	104,0
Hotele	1 883	2 014	107,0	186 968	198 093	106,0
Motele	123	116	94,3	4 574	4 264	93,2
Pensjonaty	289	311	107,6	12 610	13 714	108,8
Inne obiekty hotelowe	989	973	98,4	48 239	48 074	99,7
Domy wycieczkowe	54	53	98,1	4 000	3 918	98,0
Schroniska	65	61	93,8	3 353	3 183	94,9
Schroniska młodzieżowe	46	44	95,7	2 883	2 880	99,9
Szkolne schroniska młodzieżowe	281	282	100,4	16 249	17 248	106,1
Ośrodki wczasowe	1 080	1 079	99,9	114 674	116 395	101,5
Ośrodki kolonijne	101	92	91,1	14 575	13 126	90,1
Ośrodki szkoleniowo-wypoczynkowe	465	450	96,8	48 212	46 824	97,1
Domy pracy twórczej	35	37	105,7	1 585	1 752	110,5
Zespoły domków turystycznych	356	388	109,0	21 456	24 267	113,1
Kempingi	135	131	97,0	20 672	21 868	105,8
Pola biwakowe	188	192	102,1	20 188	21 401	106,0
Zakłady uzdrowiskowe	159	190	119,5	30 166	33 681	111,7
Pokoje gościnne/Kwatery Prywatne	1 500	1 623	108,2	33 971	37 583	110,6
Kwatery agroturystyczne	582	683	117,4	9 281	11 124	119,9
Pozostałe (w tym hostele)	790	764	96,7	55 785	56 038	100,5

W lipcu 2012 r. w turystycznych obiektach noclegowych przygotowane było 675 tys. miejsc noclegowych. W porównaniu do 2011 r. było to prawie 26 tys. miejsc więcej (4%).

Wyniki badania wykorzystania bazy noclegowej w pierwszym półroczu 2012 r. wskazują, że z **obiektów noclegowych** skorzystało 10,2 mln turystów, w tym 21,5% turystów zagranicznych. W porównaniu do analogicznego okresu 2011 r. odnotowano wzrost liczby turystów o 3,6%, w tym turystów zagranicznych o 14,3%.

Większość turystów (prawie 7,5 mln osób) nocowała w obiektach hotelowych, podczas gdy w pozostałych obiektach: domach wycieczkowych, schroniskach, kempingach itp. - niemal 2,8 mln. Ponad połowa wszystkich korzystających z bazy noclegowej zatrzymała się w hotelach (6,2 mln), czego wynikiem był wzrost o 6,1% w porównaniu z I półroczem 2011 r. (5,9 mln). Podobnie wyglądała sytuacja wśród turystów zagranicznych. Najczęściej wybierali oni obiekty hotelowe, z usług których skorzystało 1,9 mln, zaś z pozostałych obiektów noclegowych – 0,3 mln osób.

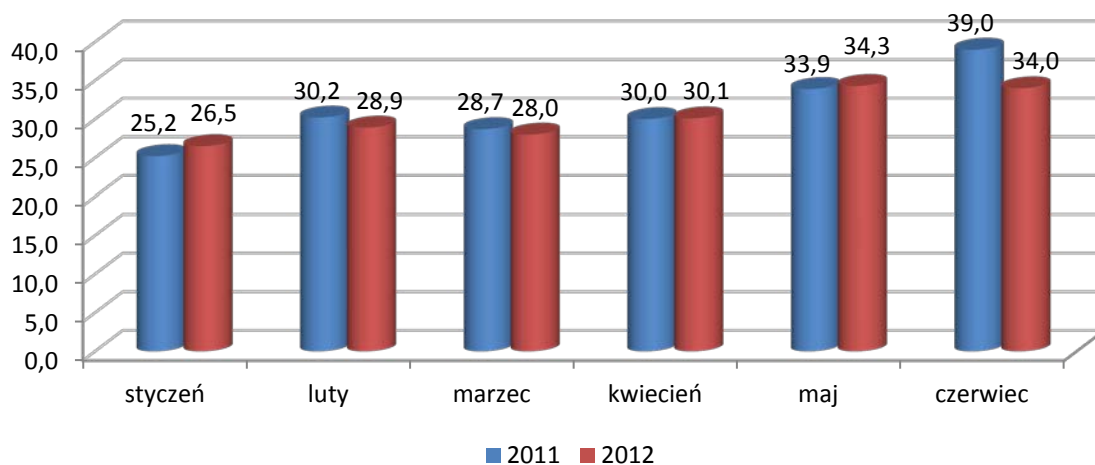
Mniejszą popularnością cieszyła się kategoria „inne obiekty hotelowe” (np. zajazdy, wille, zamki), w których nocowało 0,9 tys. gości, tj. o 5,9% mniej niż w pierwszych sześciu miesiącach 2011 r. Z noclegów w ośrodkach wczasowych i w ośrodkach szkoleniowo-wypoczynkowych skorzystało po ok. 0,5 mln osób. Największy wzrost liczby turystów korzystających w I półroczu 2012 r., w porównaniu z analogicznym okresem roku ubiegłego, odnotowano na kempingach (82%), domach pracy twórczej (15,8%), polach biwakowych (15,2%) i kwaterach agroturystycznych (14,7%). Największe spadki liczby korzystających osób miały miejsce w ośrodkach kolonijnych (17,4%) i schroniskach młodzieżowych (15,5%).

Mimo większej liczby gości w niektórych rodzajach obiektów, ogólna liczba turystów w pozostałych obiektach noclegowych zmniejszyła się z 3 mln w I półroczu 2011 r. do 2,8 mln w tym samym okresie 2012 r.

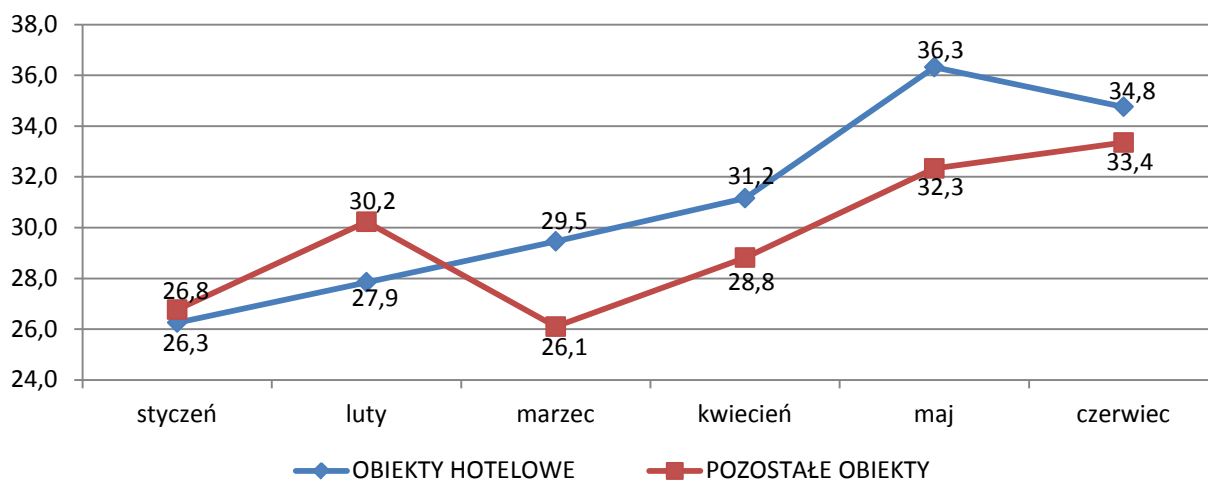
Tabela 2. Liczba turystów korzystających z turystycznych obiektów noclegowych w I półroczu 2011 r. i 2012 r.

Turystyczne obiekty noclegowe	I pół. 2011	I pół. 2012	Zmiana w %
	w tys.		
Ogółem	9 875,8	10 228,0	3,6
Obiekty hotelowe	7 179,2	7 466,5	4,0
Hotele	5 885,7	6 242,1	6,1
Motele	156,5	139,6	-10,8
Pensjonaty	165,1	169,8	2,8
Inne obiekty hotelowe	971,9	915,0	-5,9
Pozostałe obiekty razem	3 025,7	2 761,5	-8,7
Domy wycieczkowe	86,9	77,4	-11,0
Schroniska	54,8	56,5	2,9
Schroniska młodzieżowe	55,5	46,3	-16,5
Szkolne schroniska młodzieżowe	208,4	198,0	-5,0
Ośrodki wczasowe	538,1	534,2	-0,7
Ośrodki kolonijne	38,9	32,2	-17,4
Ośrodki szkoleniowo-wypoczynkowe	520,5	501,3	-3,7
Domy pracy twórczej	19,4	22,4	15,8
Zespoły domków turystycznych	71,5	78,2	9,3
Kempingi	36,3	66,1	82,0
Pola biwakowe	7,0	8,1	15,2
Zakłady uzdrowiskowe	300,1	296,7	-1,2
Pokoje gościnne	169,9	181,5	6,8
Kwarty agroturystyczne	36,0	41,2	14,7
Pozostałe (w tym hostele)	553,2	621,5	12,3

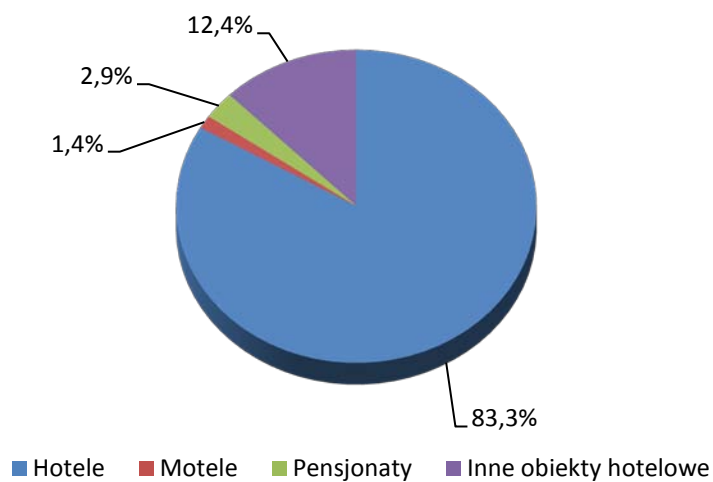
Wykres 2. Stopień wykorzystania miejsc noclegowych w I półroczu 2011 r. i 2012 r. (w %)



Wykres 3. Stopień wykorzystania miejsc noclegowych w pierwszym półroczu 2012 r. (w %)

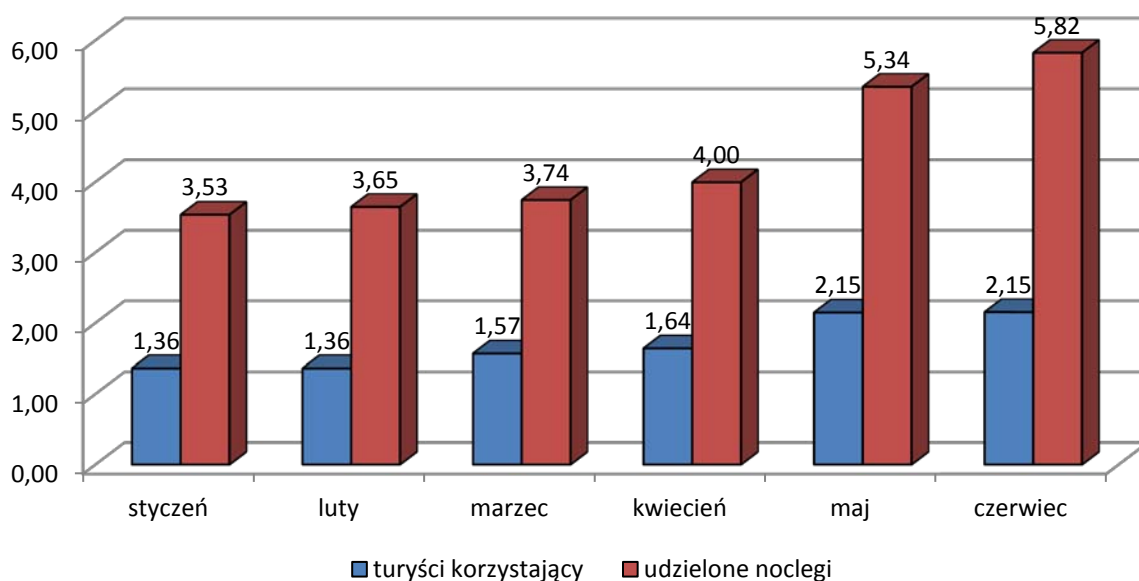


Wykres 4. Udział procentowy wynajętych pokoi w obiektach noclegowych wg rodzajów obiektów hotelowych w I półroczu 2012 r.



Od stycznia do końca czerwca 2012 roku w obiektach hotelowych (czyli w hotelach, motelach, pensjonatach i innych obiektach hotelowych) wynajęto 8,8 mln pokoi, z czego 2,7 mln - turystom zagranicznym. Najwięcej, bo aż 7,3 mln pokoi wynajęto w hotelach (w tym 2,5 mln turystom zagranicznym). Wykorzystanie pokoi⁵ w obiektach hotelowych w I półroczu 2012 r. wyniosło 39,1 % czyli pozostało na tym samym poziomie co w analogicznym okresie ubiegłego roku. Największy stopień wykorzystania pokoi w obiektach hotelowych obserwowano w województwie mazowieckim (52,2%), zachodniopomorskim (45,4%), małopolskim (44,0%), co jest spowodowane bliskością granicy zachodniej i dużym ruchem turystycznym koncentrującym się w największych miastach (Warszawa, Kraków), a również ulokowaniem centrów pobytowych drużyn krajów uczestniczących w Mistrzostwach Europy EURO 2012. Najmniejszy stopień wykorzystania pokoi odnotowano w województwie warmińsko-mazurskim (28,9%), gdzie sezon dotyczy głównie miesięcy wakacyjnych. W pierwszym półroczu 2012 r. podobnie jak w analogicznym okresie 2011 r. najwyższy stopień wykorzystania pokoi w obiektach hotelowych zanotowano w maju – 45,6% a najniższy w styczniu 32,5 %. W miesiącu rozgrywek Mistrzostw Europy w Piłce Nożnej EURO 2012 stopień wykorzystania pokoi w obiektach hotelowych wyniósł 44,3 %.

Wykres 5. Turyści korzystający i udzielone noclegi w turystycznych obiektach noclegowych w I półroczu 2012 r. (w mln)



W pierwszej połowie 2012 roku udzielono 26,1 mln noclegów w turystycznych obiektach noclegowych, w tym ponad 5,2 mln turystom zagranicznym. Najwięcej udzielonych noclegów odnotowano w województwach małopolskim (4,4 mln) i zachodniopomorskim (4,0 mln). W ciągu pierwszych sześciu miesięcy 2012 r., w obiektach hotelowych udzielono 14,1 mln noclegów, a w pozostałych obiektach 12,0 mln. W czerwcu 2012 r. liczba udzielonych noclegów (5,8 mln) była prawie dwukrotnie wyższa niż w styczniu (3,5 mln) co związane jest z sezonowością. Najwięcej

⁵ Stopień wykorzystania obiektu - wyrażony w procentach – wynika z porównania udzielonych noclegów do nominalnej liczby miejsc noclegowych (suma miejsc noclegowych przygotowanych dla turystów w każdym dniu działalności obiektu), a dodatkowo dla hoteli, moteli, pensjonatów i innych obiektów hotelowych, z porównania wynajętych pokoi do nominalnej liczby pokoi.

noclegów w omawianym półroczu udzielono w hotelach – 11,3 mln, zakładach uzdrowiskowych – 4,1 mln, ośrodkach wczasowych – 2,7 mln, innych obiektach hotelowych – 2,0 mln i ośrodkach szkoleniowo-wypoczynkowych – 1,5 mln.

Zdecydowana większość (80,5%) turystów zagranicznych odwiedzających Polskę w I półroczu 2012 r. wybrała, podobnie jak w analogicznym okresie ubiegłego roku, zakwaterowanie w hotelach. Dotyczyło to w największym stopniu gości z takich państw jak: USA – 90,6%, Włochy – 88,6%, Wielka Brytania – 88,1%. Francja – 84,4%, Rosja 82,2%, Niemcy – 74,0%. Udzielono im 3,7 mln noclegów, co stanowiło 71,4% wszystkich noclegów udzielonych tej grupie turystów w obiektach noclegowych w analizowanym okresie. Najmniejszy odsetek turystów zagranicznych zanotowano w obiektach typowo wakacyjnych.

Mapa 1. Liczba turystów korzystających z noclegów według województw w I półroczu 2012 r.

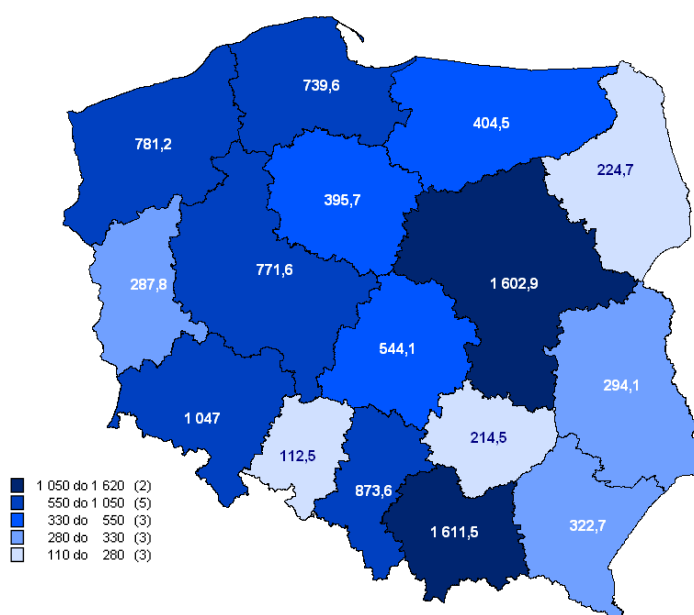


Tabela 3. Udzielone noclegi w obiektach turystycznych w I półroczu 2012 (według województw)

Województwa	Ogółem		Turyści zagraniczni		Turyści krajowi	
	w tys.	%	w tys.	%	w tys.	%
Ogółem	26 082,3	100,0	5 245,7	100,0	20 836,5	100,0
Dolnośląskie	2 679,0	10,3	504,8	9,6	2 174,2	10,4
Kujawsko-pomorskie	1 441,2	5,5	92,8	1,8	1 348,3	6,5
Lubelskie	619,6	2,4	65,9	1,3	553,7	2,7
Lubuskie	504,4	1,9	121,9	2,3	382,5	1,8
Łódzkie	998,4	3,8	165,1	3,1	833,3	4,0
Małopolskie	4 351,8	16,7	1 115,6	21,3	3 236,2	15,5
Mazowieckie	2 814,4	10,8	895,5	17,1	1 918,9	9,2
Opolskie	249,1	1,0	34,8	0,7	214,3	1,0
Podkarpackie	979,6	3,8	70,4	1,3	909,2	4,4
Podlaskie	390,0	1,5	77,4	1,5	312,6	1,5
Pomorskie	2 079,4	8,0	360,1	6,9	1 719,4	8,3
Śląskie	2 138,1	8,2	252,7	4,8	1 885,4	9,0
Świętokrzyskie	631,1	2,4	28,0	0,5	603,1	2,9
Warmińsko-mazurskie	874,7	3,4	142,5	2,7	732,1	3,5
Wielkopolskie	1 310,7	5,0	267,4	5,1	1 043,4	5,0
Zachodniopomorskie	4 020,7	15,4	1 050,7	20,0	2 970,0	14,3

W okresie od stycznia do czerwca 2012 r. stopień wykorzystania miejsc noclegowych we wszystkich turystycznych obiektach noclegowych wyniósł 30,6%. Najlepsze wyniki odnotowano w zakładach uzdrowiskowych – 72%. Najniższe wykorzystanie w tych obiektach obserwowano w styczniu 2012 r. (61,6%) czyli o 15,9 p.p. mniej niż w czerwcu, kiedy to stopień wykorzystania miejsc noclegowych w zakładach uzdrowiskowych wyniósł 77,5%. W obiektach hotelowych stopień wykorzystania miejsc noclegowych w I półroczu 2012 r. wyniósł 31,0%, czyli dokładnie tyle samo co w I półroczu 2011 r. W przypadku pozostałych obiektów (niehotelowych) nastąpił spadek tego wskaźnika z 32,3% do 30,1%.

W pierwszym półroczu 2012 roku widoczny był wzrost liczby turystów korzystających z bazy noclegowej o 3,6%, liczby udzielonych noclegów o 1,1% a liczby wynajętych pokoi o 5,0% w stosunku do okresu styczeń-czerwiec 2011 r.

Tabela 4. Porównanie danych z I półroczu 2012 r. do I półroczu 2011 r. (obiekty noclegowe)

Województwa	I-VI 2011	I-VI 2012	I-VI 2011	I-VI 2012	I-VI 2011	I-VI 2012
	Turyści korzystający (w tys.)		Udzielone noclegi (w tys.)		Wynajęte pokoje* (w tys.)	
P O L S K A	9 875,8	10 228,0	25 807,5	26 082,3	8 337,4	8 757,0
Dolnośląskie	983,2	1 047,0	2 481,0	2 679,0	834,6	916,1
Kujawsko-pomorskie	381,5	395,7	1 248,1	1 441,2	292,8	300,2
Lubelskie	305,3	294,1	667,2	619,6	209,2	203,2
Lubuskie	306,0	287,8	561,7	504,4	234,9	221,0
Łódzkie	489,6	544,1	928,9	998,4	425,0	458,0
Małopolskie	1 474,1	1 611,5	4 260,8	4 351,8	1 203,1	1 325,7
Mazowieckie	1 614,8	1 602,9	2 733,8	2 814,4	1 586,6	1 592,8
Opolskie	104,2	112,5	239,3	249,1	91,0	84,7
Podkarpackie	324,2	322,7	951,1	979,6	223,4	222,6
Podlaskie	220,3	224,7	423,4	390,0	152,9	149,3
Pomorskie	688,0	739,6	2 177,6	2 079,4	535,7	648,0
Śląskie	883,9	873,6	2 339,9	2 138,1	762,5	731,9
Świętokrzyskie	206,8	214,5	600,6	631,1	194,7	200,0
Warmińsko-mazurskie	407,8	404,5	950,0	874,7	359,8	343,3
Wielkopolskie	742,8	771,6	1 329,4	1 310,7	647,4	642,7
Zachodniopomorskie	743,3	781,2	3 914,5	4 020,7	583,8	717,5

**dotyczy tylko hoteli, moteli, pensjonatów i innych obiektów hotelowych*

W zrealizowanym badaniu, zbadane zostały również pokoje gościnne/ kwatery prywatne oraz gospodarstwa agroturystyczne posiadające 10 i więcej miejsc noclegowych.

Kartotekę do badania tych obiektów utworzono na podstawie Ewidencji Obiektów Turystycznych aktualizowanej przez urzędy miast i gmin. Uzyskano informacje o 2 306 tego typu obiektach, w tym od 683 gospodarstw agroturystycznych. W porównaniu do roku poprzedniego, liczba badanych obiektów wzrosła o 10,8%. Pokoje gościnne/ kwatery prywatne oraz gospodarstwa agroturystyczne oferowały odpowiednio 37,6 tys. oraz 11,2 tys. miejsc noclegowych.

W pierwszym półroczu 2012 roku obiekty te przyjęły 222,7 tys. gości w tym 16,6 tys. z zagranicy (7,5%). Od stycznia do czerwca w ww. obiektach udzielono 703,5 tys. noclegów z czego 567,1 tys. w pokojach gościnnych i 136,5 tys. w kwaterach agroturystycznych. Turystom krajowym udzielono 653,7 tys. noclegów a zagranicznym 49,9 tys.

W porównaniu do analogicznego okresu w roku 2011 zaobserwowano wzrost liczby korzystających z tego rodzaju obiektów (o 8,2%) oraz liczby udzielonych noclegów (o 12,6%). Stopień wykorzystania miejsc noclegowych, w I półroczu 2012 r. dla pokoi gościnnych wyniósł 15,1%, a dla kwater agroturystycznych 9,9%.

Informacja o turystach zagranicznych w czerwcu 2012 podczas Mistrzostw Europy w Piłce Nożnej UEFA EURO 2012

W czerwcu 2012 r. z zakwaterowania w naszym kraju skorzystało 546,5 tys. turystów zagranicznych, którym udzielono 1,3 mln noclegów. W analogicznym miesiącu 2011 roku z bazy noclegowej skorzystało 468,0 tys. turystów zagranicznych, którym udzielono 1,1 mln noclegów. Liczba gości z innych krajów wzrosła o 16,8% (co najprawdopodobniej związane jest z Mistrzostwami Europy w Piłce Nożnej). Niezmiennie narodem najliczniej odwiedzającym Polskę są Niemcy, którzy stanowili 22,5% wszystkich przybyłych (pomimo iż ich liczebność względem tego samego okresu 2011 r. zmalała o 21,8 tys.). Największy wzrost zaobserwowano wśród przyjezdnych z Irlandii - liczba gości zwiększyła się blisko o 1000% (prawie dziesięciokrotnie), z 4,0 tys. w 2011 r. do 43,8 tys. w 2012 r. Kolejnymi państwami, z których przybywano liczniej niż zwykle są Grecja (4,8 tys. w 2012 wobec 1,7 tys. w 2011 r.), Portugalia (4,0 tys. wobec 1,7 tys. w roku ubiegłym) i Rosja (54,3 tys. w 2012 r. i 23,2 tys. w 2011 r.). Dla ww. krajów wzrost liczby turystów wyniósł odpowiednio o 190%, 136% i 135%. Krajem, z którego w czerwcu b.r. w największym stopniu rezygnowano z przyjazdów do Polski, okazała się Francja – spadek liczby odwiedzających o 25,6%. Rezygnacja z przyjazdów do naszego kraju w tym okresie dotyczyła również m. in. rezydentów Finlandii, Belgii, Austrii, co prawdopodobnie spowodowane było przełożeniem spraw związanych z załatwianiem interesów na inny okres, kiedy hotele były łatwiej dostępne i nawet tańsze.

Wykres 6. Turyści zagraniczni korzystający z bazy noclegowej i udzielone im noclegi w czerwcu 2011 i 2012 r. (w tys.)

