



Koniunktura konsumencka^{*} **Grudzień 2012 r.**

W grudniu 2012 r., w porównaniu do ubiegłego miesiąca, odnotowano pogorszenie nastrojów konsumenckich, zarówno w przypadku wskaźnika sytuacji bieżącej jak i przyszłej.

Bieżący wskaźnik ufności konsumenckiej (BWUK), syntetycznie opisujący obecne tendencje konsumpcji indywidualnej, obniżył się w stosunku do poprzedniego miesiąca o 1,2 pkt proc. i ukształtował na poziomie **-31,0**.

Do spadku bieżącego wskaźnika ufności konsumenckiej przyczyniło się zwłaszcza pogorszenie ocen zmiany ogólnej sytuacji ekonomicznej kraju: w ostatnich 12 miesiącach o 2,9 pkt proc. i w najbliższych 12 miesiącach o 4,4 pkt proc. Siłę spadku wyhamowała poprawa ocen sytuacji finansowej gospodarstwa domowego w ostatnich 12 miesiącach (wzrost o 1,0 pkt proc.) i ocena czasu na dokonywanie ważnych zakupów (wzrost o 1,1 pkt proc.).

W porównaniu do grudnia 2011 roku poziom wskaźnika BWUK jest o 2,4 pkt proc. niższy.

Wyprzedzający wskaźnik ufności konsumenckiej (WWUK), syntetycznie opisujący oczekiwane w najbliższych miesiącach tendencje konsumpcji indywidualnej, spadł o 1,9 pkt proc i osiągnął poziom **-40,5**, czyli niemal identyczny jak w październiku i wrześniu br.

Na zmniejszenie poziomu wskaźnika WWUK wpłynęły przede wszystkim oceny zmian ogólnej sytuacji ekonomicznej kraju w najbliższych 12 miesiącach (spadek o 4,4 pkt proc.) oraz ocena zmian poziomu bezrobocia (spadek o 3,8 pkt proc.). Nieznacznie poprawiła się natomiast (o 0,7 pkt proc.) ocena perspektywy oszczędzania pieniędzy.

Wskaźnik WWUK jest o 3,1 pkt proc. niższy w porównaniu do grudnia ubiegłego roku, co wynika przede wszystkim ze znacznie gorszych ocen dotyczących zmian poziomu bezrobocia (o 13,4 pkt proc.).

^{*)} Od stycznia 2004 r. badanie koniunktury konsumenckiej prowadzone jest z częstotliwością miesięczną – jako badanie wspólne Głównego Urzędu Statystycznego oraz Narodowego Banku Polskiego. W grudniu 2012 r. przeprowadzono 1 702 wywiady w okresie 3-10.12.2012 r.

Najważniejszymi wskaźnikami, obliczanymi na podstawie przeprowadzonych badań, są: 1) bieżący wskaźnik ufności konsumenckiej – obrazujący bieżące tendencje zmian w konsumpcji indywidualnej (tablica I) oraz 2) wyprzedzający wskaźnik ufności konsumenckiej – obrazujący oczekiwane w najbliższych miesiącach zmiany w tendencjach konsumpcji indywidualnej (tablica II). Obydwa wskaźniki ufności konsumenckiej mogą przyjmować wartości od -100 do +100. Wartość dodatnia oznacza przewagę liczebną konsumentów nastawionych optymistycznie nad konsumentami nastawionymi pesymistycznie, natomiast wartość ujemna oznacza przewagę liczebną konsumentów nastawionych pesymistycznie nad konsumentami nastawionymi optymistycznie. Szczegółowe wyjaśnienia metodologiczne badania przedstawiono w publikacji „Koniunktura konsumencka. Tendencje zmian październik 2003—styczeń 2004”.

Od maja 2004 r. wyniki badań publikowane są w miesięcznych i kwartalnych „Informacjach sygnałnych”, a także zamieszczane na stronie internetowej GUS.

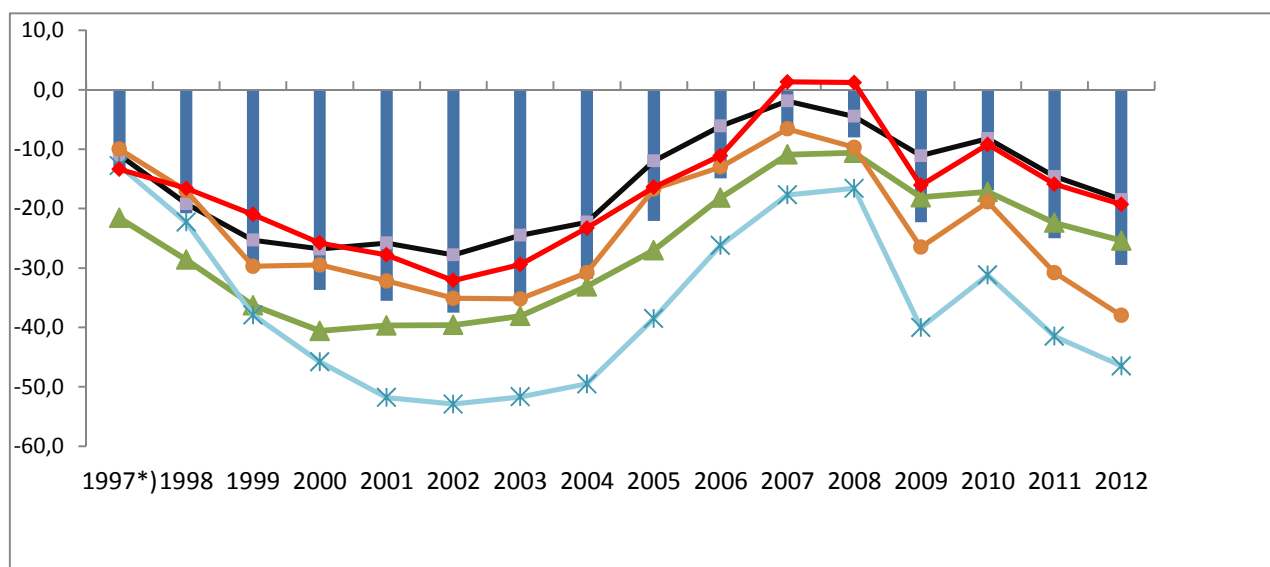
**Tablica I. BIEŻĄCY WSKAŹNIK UFNOŚCI KONSUMENCKIEJ
(DANE ROCZNE, KWARTALNE I MIESIĘCZNE)**

Bieżący wskaźnik ufności konsumenckiej jest średnią sald ocen zmian sytuacji finansowej gospodarstwa domowego, zmian ogólnej sytuacji ekonomicznej kraju oraz obecnego dokonywania ważnych zakupów.

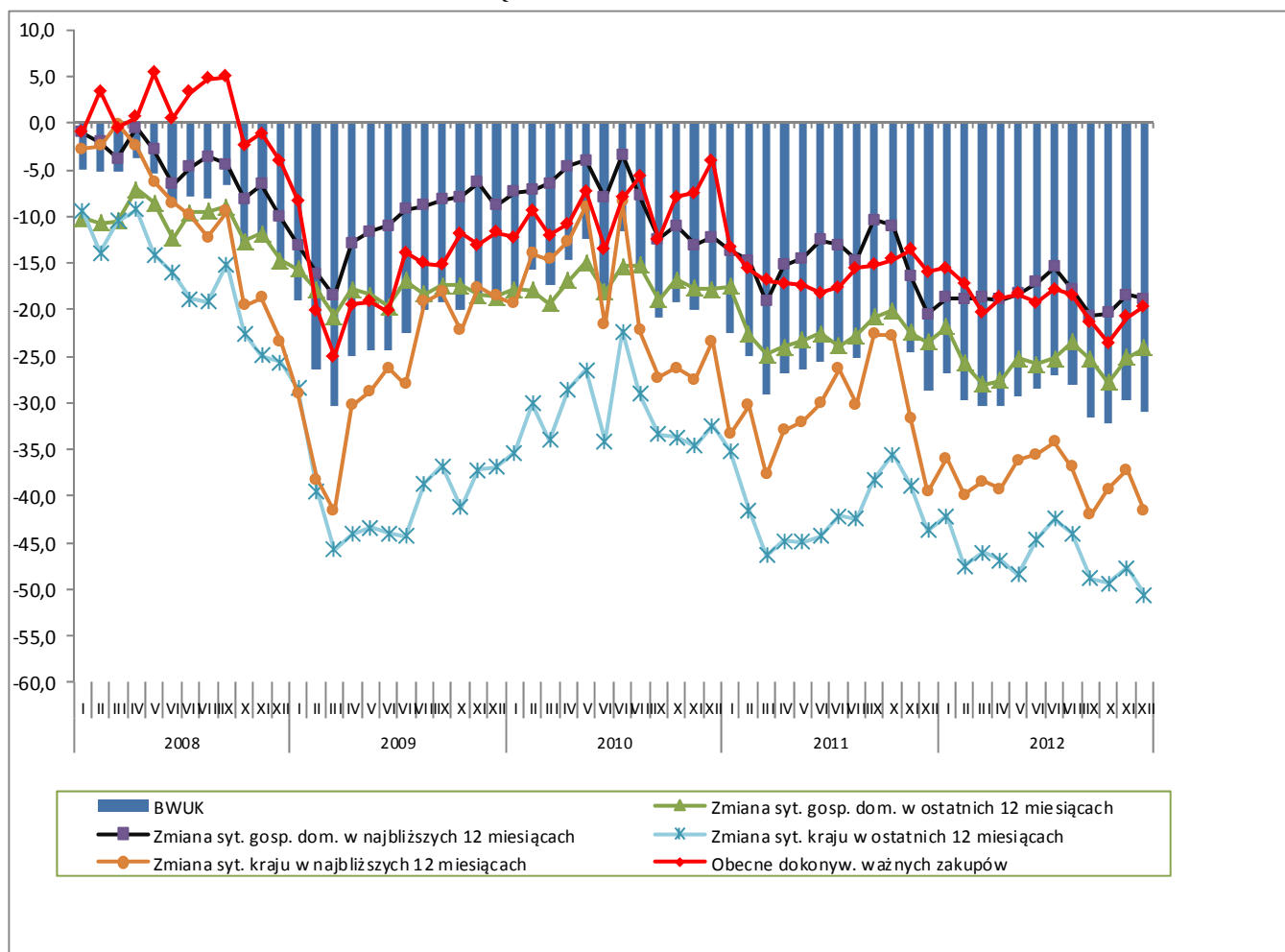
Okres badania ankietowego		Zmiany sytuacji finansowej gospodarstwa domowego w:		Zmiany ogólnej sytuacji ekonomicznej kraju w:		Obecne dokonywanie ważnych zakupów	Wskaźnik ufności konsumenckiej BWUK
Rok	Kwartał Miesiąc	ostatnich 12 miesiącach	najbliższych 12 miesiącach	ostatnich 12 miesiącach	najbliższych 12 miesiącach		
		a	b	c	d	e	
<i>w procentach</i>							
Lata							
1997 *)		-21,6	-11,0	-12,8	-10,0	-13,4	-13,8
1998		-28,6	-19,2	-22,3	-17,0	-16,6	-20,8
1999		-36,3	-25,3	-37,9	-29,7	-21,0	-30,0
2000		-40,6	-26,8	-45,8	-29,5	-25,8	-33,7
2001		-39,7	-25,8	-51,8	-32,2	-27,8	-35,5
2002		-39,6	-27,8	-52,9	-35,1	-32,1	-37,5
2003		-38,1	-24,5	-51,7	-35,2	-29,4	-35,8
2004		-33,1	-22,3	-49,5	-30,8	-23,3	-31,8
2005		-27,0	-12,0	-38,5	-16,7	-16,4	-22,1
2006		-18,2	-6,1	-26,2	-13,0	-11,1	-14,9
2007		-10,9	-1,9	-17,7	-6,6	1,3	-7,1
2008		-10,6	-4,5	-16,6	-9,7	1,2	-8,0
2009		-18,1	-11,1	-40,0	-26,5	-16,1	-22,3
2010		-17,2	-8,2	-31,2	-18,9	-9,2	-16,9
2011		-22,4	-14,6	-41,5	-30,8	-15,9	-25,0
2012		-25,4	-18,5	-46,5	-38,0	-19,3	-29,5
Kwartaly							
2011	I	-21,7	-15,8	-41,0	-38,8	-15,3	-25,5
	II	-23,3	-14,1	-44,7	-31,7	-17,6	-26,3
	III	-22,5	-12,7	-40,9	-26,5	-16,1	-23,7
	IV	-22,0	-16,0	-39,3	-31,3	-14,7	-24,7
2012	I	-25,2	-18,7	-45,2	-38,1	-17,7	-29,0
	II	-26,2	-18,1	-46,6	-37,0	-18,8	-29,3
	III	-24,7	-18,0	-45,1	-37,7	-19,2	-28,9
	IV	-25,7	-19,2	-49,2	-39,3	-21,4	-31,0
Miesiące							
2011	01	-17,5	-13,7	-35,1	-33,4	-13,3	-22,6
	02	-22,7	-14,7	-41,5	-30,3	-15,6	-25,0
	03	-24,8	-19,2	-46,4	-37,7	-16,9	-29,0
	04	-24,0	-15,2	-44,8	-33,0	-17,2	-26,8
	05	-23,3	-14,5	-44,9	-32,0	-17,4	-26,4
	06	-22,6	-12,6	-44,3	-30,1	-18,2	-25,5
	07	-23,9	-13,1	-42,1	-26,4	-17,6	-24,6
	08	-22,8	-14,7	-42,4	-30,2	-15,5	-25,1
	09	-20,8	-10,4	-38,2	-22,7	-15,2	-21,5
	10	-20,1	-11,0	-35,5	-22,8	-14,6	-20,8
	11	-22,4	-16,4	-38,8	-31,6	-13,6	-24,5
	12	-23,5	-20,5	-43,7	-39,6	-16,0	-28,6
2012	01	-21,8	-18,7	-42,1	-36,0	-15,5	-26,8
	02	-25,7	-18,8	-47,5	-39,9	-17,2	-29,8
	03	-28,0	-18,7	-46,0	-38,4	-20,4	-30,3
	04	-27,6	-18,9	-46,9	-39,2	-18,7	-30,3
	05	-25,2	-18,3	-48,4	-36,2	-18,3	-29,3
	06	-25,8	-17,1	-44,6	-35,5	-19,3	-28,5
	07	-25,2	-15,4	-42,4	-34,2	-17,8	-27,0
	08	-23,5	-17,8	-44,0	-36,9	-18,4	-28,1
	09	-25,3	-20,7	-48,8	-42,0	-21,3	-31,6
	10	-27,8	-20,4	-49,3	-39,2	-23,6	-32,1
	11	-25,1	-18,4	-47,7	-37,2	-20,8	-29,8
	12	-24,1	-18,8	-50,6	-41,6	-19,7	-31,0

*) kwiecień, lipiec, październik

Wykres Ia. BIEŻĄCY WSKAŹNIK UFNOŚCI KONSUMENCKIEJ (BWUK) ORAZ JEGO WARTOŚCI SKŁADOWE WEDŁUG LAT



Wykres Ic. BIEŻĄCY WSKAŹNIK UFNOŚCI KONSUMENCKIEJ (BWUK) ORAZ JEGO WARTOŚCI SKŁADOWE WEDŁUG MIESIĘCY W LATACH 2008–2012



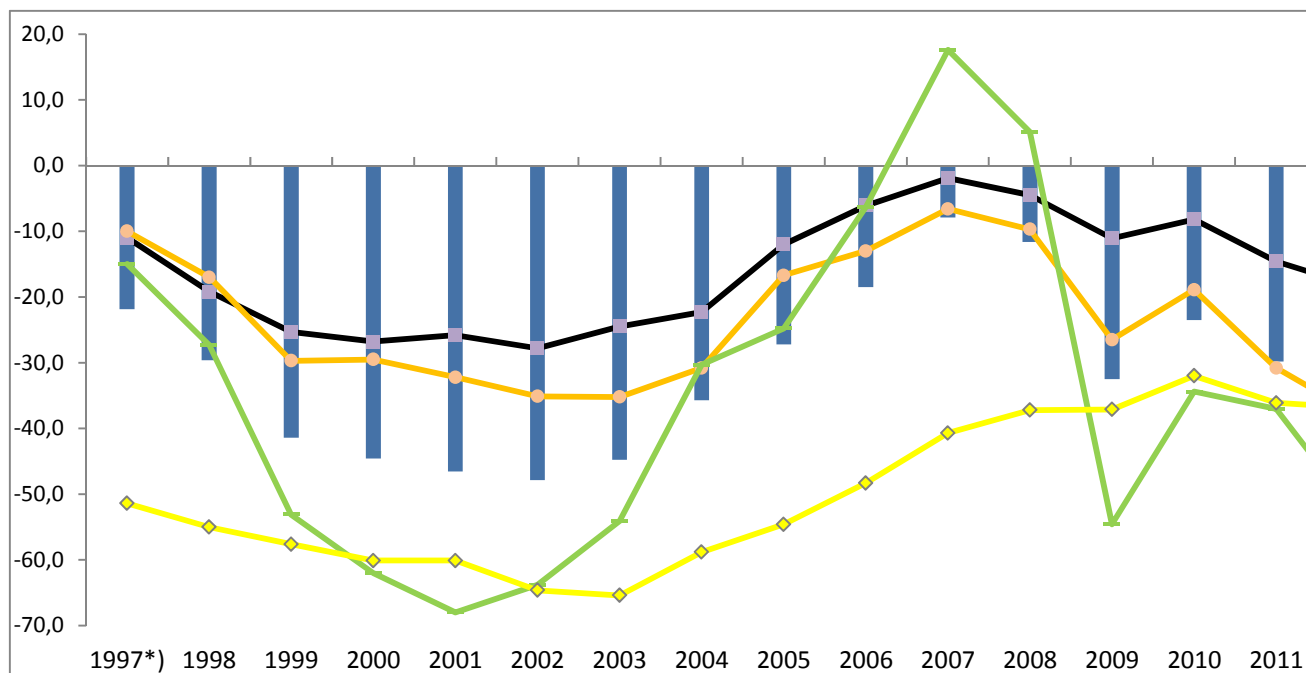
**Tablica II. WYPRZEDZAJĄCY WSKAŹNIK UFNOŚCI KONSUMENCKIEJ
(DANE ROCZNE, KWARTALNE I MIESIĘCZNE)**

Wyprzedzający wskaźnik ufności konsumenckiej jest średnią sald ocen zmian sytuacji finansowej gospodarstwa domowego, ogólnej sytuacji ekonomicznej kraju, trendów poziomu bezrobocia (ze znakiem przeciwnym) i oszczędzania pieniędzy w najbliższych 12 miesiącach.

Rok	Okres badania ankietowego		Zmiany sytuacji finansowej gospodarstwa domowego	Zmiany ogólnej sytuacji ekonomicznej kraju	Zmiany poziomu bezrobocia (ze znakiem przeciwnym)	Oszczędzanie pieniędzy	Wskaźnik ufności konsumenckiej WWUK
	Kwartał	Miesiąc	b	d	f	g	
<i>w procentach</i>							
Lata							
1997 *)			-11,0	-10,0	-15,0	-51,4	-21,9
1998			-19,2	-17,0	-27,3	-55,0	-29,6
1999			-25,3	-29,7	-53,1	-57,6	-41,4
2000			-26,8	-29,5	-62,0	-60,1	-44,6
2001			-25,8	-32,2	-68,0	-60,1	-46,5
2002			-27,8	-35,1	-63,8	-64,6	-47,8
2003			-24,5	-35,2	-54,1	-65,4	-44,8
2004			-22,3	-30,8	-30,3	-58,8	-35,7
2005			-12,0	-16,7	-24,8	-54,6	-27,2
2006			-6,1	-13,0	-6,3	-48,3	-18,5
2007			-1,9	-6,6	17,6	-40,7	-7,9
2008			-4,5	-9,7	5,1	-37,2	-11,6
2009			-11,1	-26,5	-54,6	-37,1	-32,5
2010			-8,2	-18,9	-34,4	-32,0	-23,5
2011			-14,6	-30,8	-37,0	-36,1	-29,8
2012			-18,5	-38,0	-53,3	-36,9	-36,7
Kwartaly							
2011	I		-15,8	-38,8	-38,1	-36,1	-31,1
	II		-14,1	-31,7	-30,9	-37,6	-28,7
	III		-12,7	-26,5	-34,3	-35,7	-27,4
	IV		-16,0	-31,3	-44,7	-35,0	-31,9
2012	I		-18,7	-38,1	-48,8	-36,3	-35,3
	II		-18,1	-37,0	-46,8	-36,3	-34,6
	III		-18,0	-37,7	-54,3	-37,6	-36,9
	IV		-19,2	-39,3	-63,5	-37,6	-39,9
Miesiące							
2011	01		-13,7	-33,4	-36,9	-35,3	-30,0
	02		-14,7	-30,3	-36,4	-34,9	-29,2
	03		-19,2	-37,7	-41,0	-38,0	-34,1
	04		-15,2	-33,0	-32,9	-37,5	-29,8
	05		-14,5	-32,0	-25,8	-38,0	-27,7
	06		-12,6	-30,1	-33,9	-37,3	-28,6
	07		-13,1	-26,4	-30,7	-36,5	-26,9
	08		-14,7	-30,2	-33,2	-36,8	-28,9
	09		-10,4	-22,7	-38,8	-33,8	-26,6
	10		-11,0	-22,8	-38,2	-34,7	-26,8
	11		-16,4	-31,6	-43,7	-34,0	-31,6
	12		-20,5	-39,6	-52,3	-36,3	-37,4
2012	01		-18,7	-36,0	-46,6	-34,7	-34,0
	02		-18,8	-39,9	-50,7	-36,7	-36,5
	03		-18,7	-38,4	-49,1	-37,4	-35,9
	04		-18,9	-39,2	-45,6	-34,9	-34,7
	05		-18,3	-36,2	-43,5	-36,7	-33,7
	06		-17,1	-35,5	-51,3	-37,2	-35,3
	07		-15,4	-34,2	-49,6	-38,2	-34,4
	08		-17,8	-36,9	-50,8	-37,6	-35,8
	09		-20,7	-42,0	-62,6	-36,9	-40,6
	10		-20,4	-39,2	-62,9	-40,0	-40,6
	11		-18,4	-37,2	-61,9	-36,7	-38,6
	12		-18,8	-41,6	-65,7	-36,0	-40,5

*) kwiecień, lipiec, październik

Wykres IIa. WYPRZEDZAJĄCY WSKAŹNIK UFNOŚCI KONSUMENCKIEJ (WWUK) ORAZ JEGO WARTOŚCI SKŁADOWE WEDŁUG LAT



Wykres IIc. WYPRZEDZAJĄCY WSKAŹNIK UFNOŚCI KONSUMENCKIEJ (WWUK) ORAZ JEGO WARTOŚCI SKŁADOWE WEDŁUG MIESIĘCY W LATACH 2008-2012

