

Warszawa, 2013.07.15

Wskaźniki cen towarów i usług konsumpcyjnych w czerwcu 2013 r.

Ceny towarów i usług konsumpcyjnych w czerwcu 2013 r. utrzymały się przeciętnie na poziomie zbliżonym do zanotowanego przed miesiącem. W poszczególnych grupach towarów i usług konsumpcyjnych odnotowano zróżnicowaną dynamikę cen. Największy wpływ na wskaźnik cen towarów i usług konsumpcyjnych ogółem miały w tym okresie obniżki cen żywności i napojów bezalkoholowych (o 0,3%) oraz odzieży i obuwia (o 0,8%), które obniżyły ten wskaźnik odpowiednio o 0,06 p. proc. i 0,04 p. proc. Wyższe ceny w zakresie transportu (o 0,4%), rekreacji i kultury, a także restauracji i hoteli oraz napojów alkoholowych i wyrobów tytoniowych (po 0,2%), podwyższyły wskaźnik odpowiednio o 0,04 p. proc., 0,02 p. proc. i po 0,01 p. proc.

Wyszczególnienie	VI 2013			I-VI 2013
	XII 2012= =100	VI 2012= =100	V 2013= =100	I-VI 2012= =100
O G Ó Ł E M	100,5	100,2	100,0	100,9
Żywność, napoje bezalkoholowe i alkoholowe oraz wyroby tytoniowe ..	102,3	101,3	99,8	102,2
Żywność i napoje bezalkoholowe	102,1	100,7	99,7	101,9
w tym żywność	102,3	100,8	99,8	102,0
Napoje alkoholowe i wyroby tytoniowe	103,1	103,7	100,2	103,4
Odzież i obuwie	97,2	95,3	99,2	95,0
Mieszkanie	100,1	100,9	100,0	101,6
Użytkowanie mieszkania i nośniki energii	100,1	101,0	100,0	101,7
w tym nośniki energii	98,7	99,5	100,0	100,4
Wyposażenie mieszkania i prowadzenie gospodarstwa domowego	100,2	100,7	99,8	101,3
Zdrowie	100,9	101,7	100,0	102,0
Transport	98,5	96,5	100,4	98,0
w tym paliwa do prywatnych środków transportu	96,5	93,1	100,8	95,4
Łączność	90,4	90,3	100,0	93,4
Rekreacja i kultura	103,6	103,4	100,2	102,0
Edukacja	100,3	102,5	99,8	102,6
Restauracje i hotele	101,1	102,2	100,2	102,5
Inne towary i usługi	100,2	100,6	99,8	101,1

Opracowanie: **Departament Handlu i Usług**

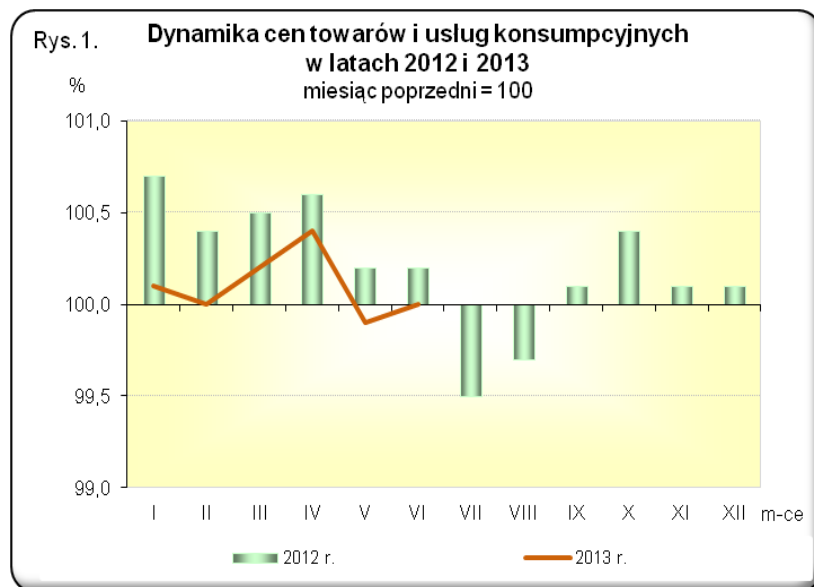
Kontakt w sprawach merytorycznych: Anna Bobel, tel. (0-22) 608 35 12

Rozpowszechnianie: **Rzecznik Prasowy Prezesa GUS:** tel. (0-22) 608 34 75, fax (0-22) 608 38 68, e-mail: rzecznik@stat.gov.pl

Pokój prasowy w holu głównym (do bezpośredniego odbioru materiałów prasowych) czynny w dniach publikowania o godz. 14:00

Internet: www.stat.gov.pl

Ceny **żywności** obniżyły się w czerwcu br. w porównaniu z poprzednim miesiącem o 0,2% (wobec wzrostu o 0,8% w maju br.). Najbardziej potaniały warzywa (przeciętnie o 5,3%, w tym odnotowano znaczny wzrost cen ziemniaków - o 21,8%) i cukier (o 1,3%). Niższe niż



w maju br. były ceny artykułów w grupie „mleko, sery i jaja” (o 0,3%, w tym jaj – o 2,0%, a serów i mleka – po 0,1%). Odnotowano także nieznaczny spadek cen pieczywa i tłuszczów roślinnych (po 0,1%). Więcej niż przed miesiącem płacono natomiast za owoce (o 5,0%) i tłuszcze zwierzęce (o 1,4%). Podrożało także mięso (przeciętnie o 0,4%, w tym drób

– o 2,2%, wędliny – o 0,1%, przy utrzymujących się na poziomie notowanym w poprzednim miesiącu cenach mięsa wieprzowego i wołowego). W czerwcu br. obserwowano spadek cen **napojów bezalkoholowych** (o 0,3%), w tym wód mineralnych lub źródlanych – o 0,8%, kawy i soków – po 0,2%, przy wzroście cen herbaty – o 0,2%. Za **wyroby tytoniowe** należało zapłacić o 0,3% więcej niż w maju br. **Napoje alkoholowe** podrożały o 0,2%.

W czerwcu br., w związku z początkiem wyprzedaży kolekcji sezonowej, ceny **odzieży** obniżyły się o 1,0%, a **obuwia** – o 0,3%.

Ceny towarów i usług związanych z **mieszkaniami** pozostały przeciętnie na poziomie obserwowanym w maju br. Podrożało użytkowanie mieszkania (o 0,1%). Zanotowano nieznaczny wzrost opłat za zaopatrywanie w wodę i usługi kanalizacyjne (po 0,1%). Opłaty za wywóz nieczystości (śmieci) pozostały na poziomie notowanym w poprzednim miesiącu. Ceny nośników energii utrzymały się przeciętnie na poziomie obserwowanym przed miesiącem. Podrożała energia cieplna (o 0,3%). Potaniał natomiast opał (o 0,2%). Towary i usługi w zakresie wyposażenia mieszkania i prowadzenia gospodarstwa domowego potaniały o 0,2%. Tańsze niż w maju br. były meble i elementy meblarskie (o 0,4%), sprzęt gospodarstwa domowego (o 0,2%), a także środki do prania i czyszczenia (o 0,1%).

W czerwcu br. opłaty związane ze **zdrowiem** pozostały na poziomie notowanym przed miesiącem. Podrożały usługi sanatoryjne (o 1,6%), stomatologiczne (o 0,2%), a także lekarskie (o 0,1%). Ceny artykułów farmaceutycznych utrzymały się na poziomie obserwowanym w maju br. Potaniały natomiast urządzenia i sprzęt terapeutyczny (o 0,4%).

Ceny w zakresie **transportu** były wyższe niż w maju o 0,4%, głównie w wyniku podwyżek cen paliw do prywatnych środków transportu (o 0,8%). Najbardziej wzrosły ceny benzyn silnikowych –

o 1,3% i oleju napędowego – o 1,1%. Ceny gazu ciekłego były niższe od obserwowanych przed miesiącem o 3,1%. Ceny samochodów osobowych utrzymały się na poziomie notowanym przed miesiącem.

Opłaty związane z **łącznością** pozostały na poziomie zbliżonym do obserwowanego w maju br. Odnotowano spadek cen sprzętu telekomunikacyjnego (o 0,6%).

Ceny towarów i usług związanych z **rekreacją i kulturą** w czerwcu br. wzrosły o 0,2%. Odnotowano wzrost cen w zakresie turystyki zorganizowanej (przeciętnie o 1,7%, w tym za granicą – o 3,9%, przy spadku cen turystyki zorganizowanej w kraju – o 1,1%). Mniej niż w maju br. płacono za gazety i czasopisma (o 0,4%), a także sprzęt audiowizualny, fotograficzny i informatyczny (o 0,2%).

W czerwcu br. opłaty związane z **edukacją** były niższe niż w poprzednim miesiącu o 0,2%.

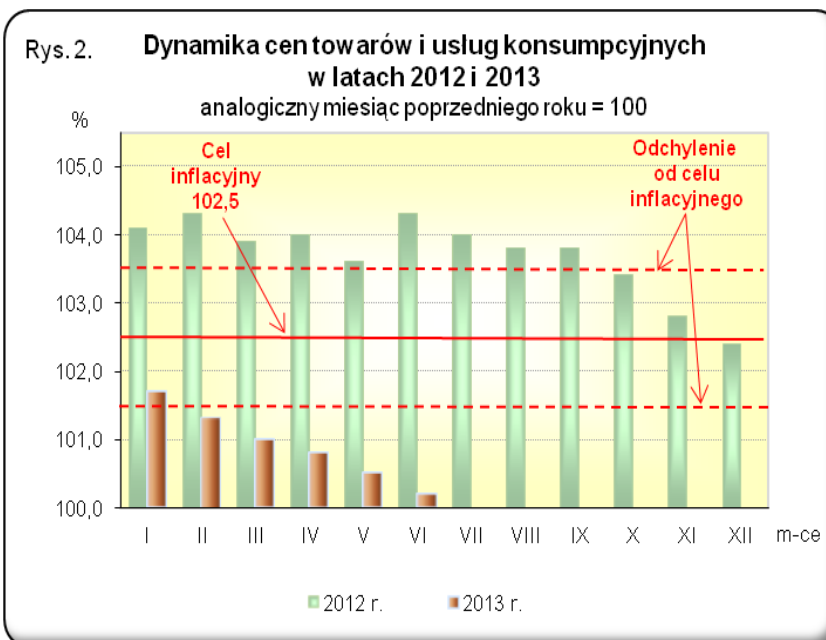
Ceny w **restauracjach i hotelach** były wyższe niż w maju br. o 0,2%. Usługi w zakresie zakwaterowania podrożały o 0,5%.

Spośród **innych towarów i usług**, w czerwcu br. potaniały środki do higieny osobistej (o 0,9%) oraz wyroby kosmetyczne i perfumeryjne (o 0,3%). Odnotowano także spadek opłat w zakresie ubezpieczeń (o 0,2%). Więcej niż w poprzednim miesiącu płacono natomiast za usługi świadczone w salonach fryzjerskich, kosmetycznych i zakładach pielęgnacyjnych (o 0,2%).

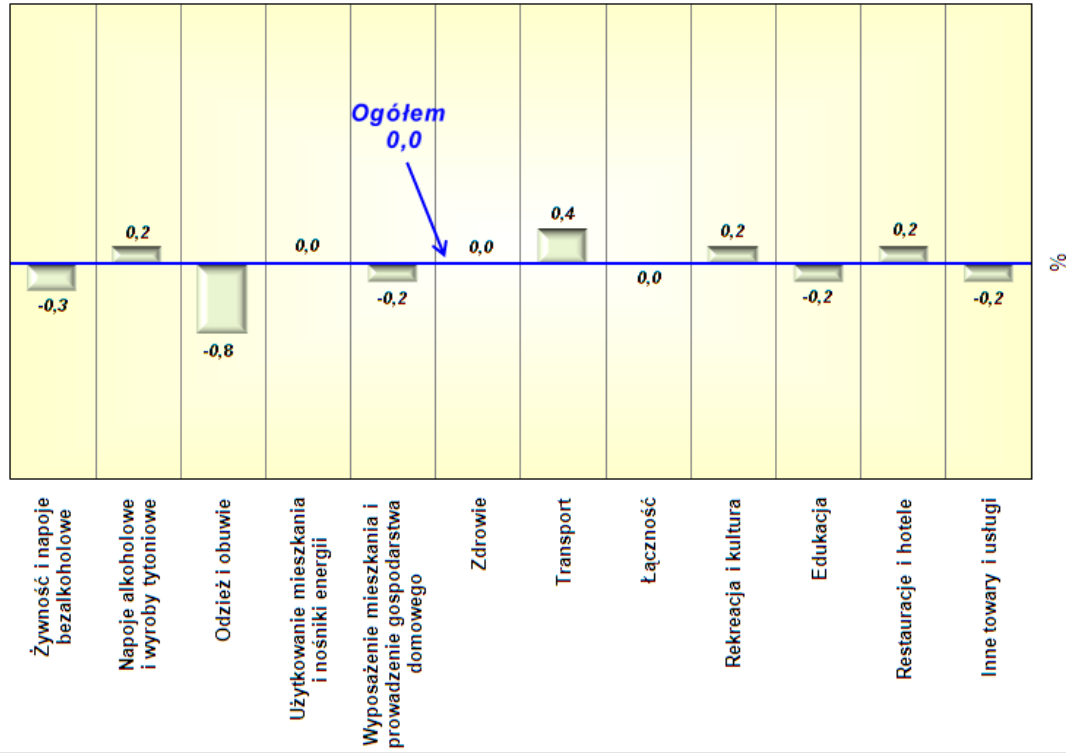
Wzrost cen towarów i usług konsumpcyjnych **w czerwcu br., w porównaniu z analogicznym miesiącem ub. roku**, wyniósł 0,2% i utrzymał się poniżej dolnej granicy odchyień od celu inflacyjnego określonego przez Radę Polityki Pieniężnej (2,5% +/- 1 p. proc.).

Największy wpływ na ukształtowanie się wskaźnika cen towarów i usług konsumpcyjnych na tym poziomie miał wzrost cen w zakresie rekreacji i kultury (o 3,4%), mieszkania (o 0,9%), a także napojów alkoholowych i wyrobów tytoniowych (o 3,7%), które podniosły ten wskaźnik odpowiednio o 0,26 p. proc., 0,24 p. proc. i 0,23 p. proc. Obniżki opłat związanych

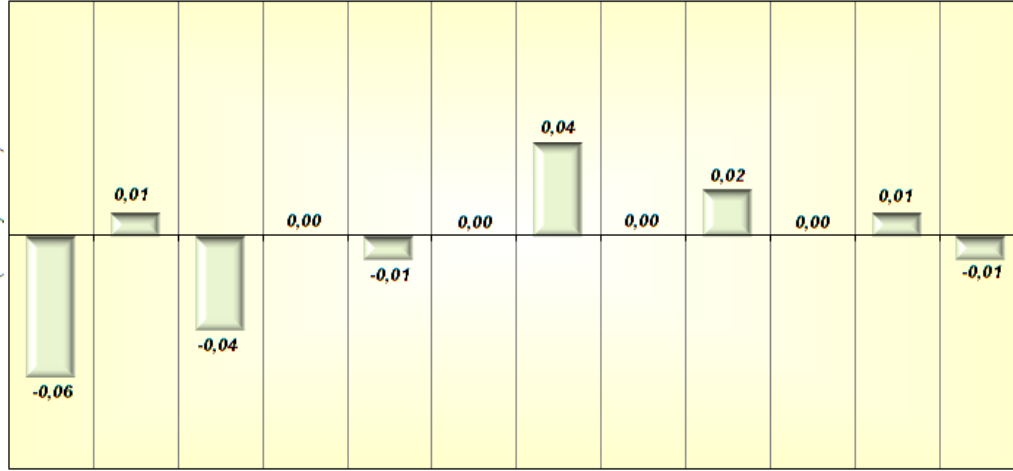
z łącznością (o 9,7%), transportem (o 3,5%) oraz niższe ceny odzieży i obuwia (o 4,7%), obniżyły wskaźnik w tym okresie odpowiednio o 0,40 p. proc., 0,33 p. proc. i 0,23 p. proc.



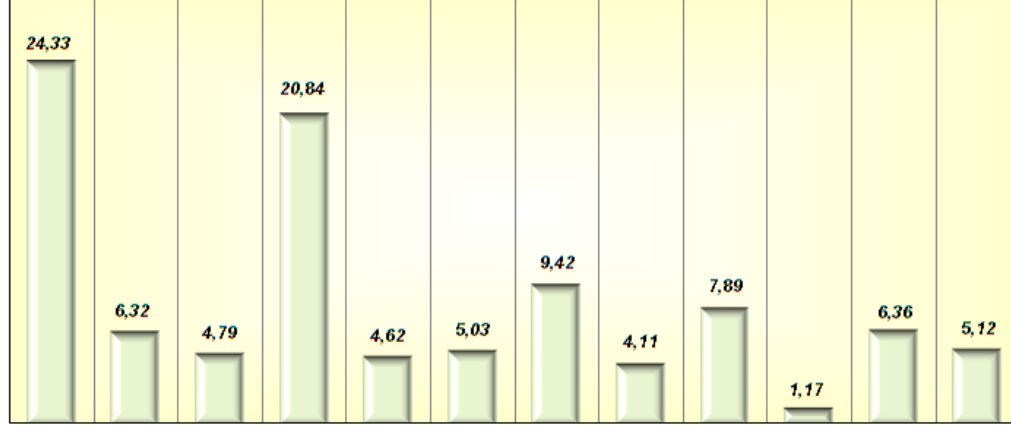
Rys. 3. Zmiany cen grup towarów i usług konsumpcyjnych w czerwcu 2013 r. (m/m-1)



Wpływ zmian cen grup towarów i usług na wskaźnik cen towarów i usług konsumpcyjnych ogółem w czerwcu 2013 r. (zmiany m/m-1)



System wag stosowany w obliczeniach wskaźników cen towarów i usług konsumpcyjnych w 2013 r.^a



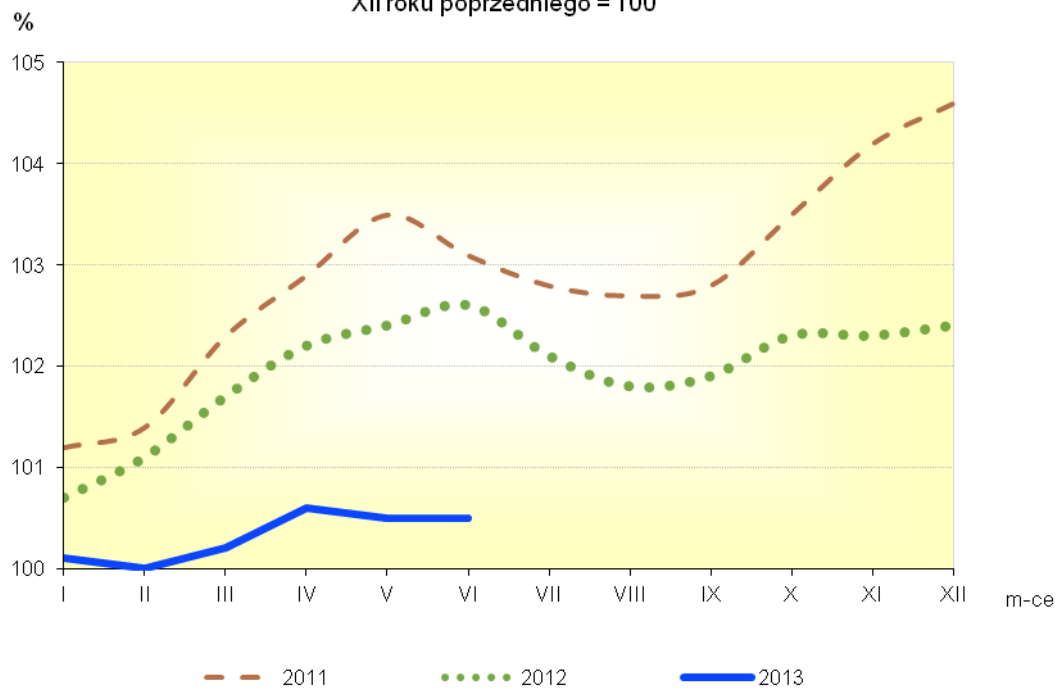
^a Opracowany na podstawie struktury wydatków konsumpcyjnych gospodarstw domowych w 2012 r.

p. proc.

%

Rys. 4

Dynamika cen towarów i usług konsumpcyjnych XII roku poprzedniego = 100



Rys. 5.

Dynamika cen towarów i usług konsumpcyjnych oraz kursów walut w 2013 r. XII roku poprzedniego = 100

