



GOSPODARKA MORSKA W POLSCE W 2008 R. ¹

Podstawowe informacje o gospodarce morskiej

Morska i przybrzeżna flota transportowa Polski w 2008 r. liczyła 149 statków, o łącznej nośności 2614,5 tys. ton oraz o pojemności brutto GT 1935,3 tys., tj. 123 jednostki morskiej floty transportowej o nośności 2613,7 tys. ton i pojemności brutto GT 1930,8 tys. oraz 26 statków morskiej floty przybrzeżnej (wszystkie pasażerskie) o pojemności brutto GT 4,5 tys.

W 2008 r. polskie przedsiębiorstwa żeglugi morskiej przewiozły 10447,4 tys. ton ładunków (o 8,6% mniej niż w 2007 r.). Nie odnotowano natomiast przewozów ładunków statkami floty przybrzeżnej.

Statki polskiej morskiej i przybrzeżnej floty transportowej przewiozły łącznie 1576,8 tys. pasażerów, tj. o 2,5% więcej niż poprzednim roku (liczba ta uwzględnia również kierowców samochodów ciężarowych korzystających z przewozów promowych). W 2008 r. statkami żeglugi morskiej przewieziono 935,6 tys. osób (spadek o 5,0% w stosunku do roku poprzedniego) oraz 641,2 tys. pasażerów statkami floty przybrzeżnej, tj. o 15,8% więcej w porównaniu z rokiem 2007.

Obroty ładunkowe w portach morskich wyniosły 48,8 mln ton, tj. o 6,9% mniej niż w poprzednim roku.

Największe obroty (74,1%) odnotowano z krajami Europy, przy czym obroty z krajami Unii Europejskiej stanowiły 63,8% przeladunków ogółem. Udział obrotów ładunkowych z Ameryką wyniósł 15,1% (z Ameryką Północą – 9,1%), Afryką – 5,5%, Azją – 2,6%.

Do polskich portów morskich w 2008 r. zawinęło przeszło 22 tys. statków transportowych, tj. o 3,5% więcej niż przed rokiem. W ruchu międzynarodowym przywieziono i wywieziono łącznie 1527,8 tys. pasażerów, tj. o 8,9% mniej niż w 2007 r.

W 2008 r. polska flota rybacka liczyła 836 jednostek (o 34 mniej niż w 2007 r.), o łącznej pojemności brutto GT 41,0 tys. (o 31,5% większej niż w 2007 r.) oraz o mocy 99,1 tys. kW (o 10,6% większej niż w 2007 r.).

Pomimo spadku liczebności floty rybackiej poprawiły się parametry statków, co świadczy o stopniowej wymianie floty na nowsze, bardziej wydajne jednostki łowcze (dotyczy to przede wszystkim trawlerów dalekomorskich).

W 2008 r. połowy wyniosły 123,9 tys. ton. Pomimo, że nadal dominowały połowy bałtyckie (76,2% połowów ogółem), to obserwuje się stopniowy wzrost znaczenia połowów dalekomorskich w strukturze gatunkowej pozyskiwanych ryb i innych organizmów morskich.

Podobnie jak w ubiegłych latach, w 2008 r. nie odnotowano skupu ryb na łowiskach dalekomorskich.

¹ Publikacja została opracowana na podstawie wyników:

- *Badania transportu morskiego i przybrzeżnego;*
- *Badania gospodarki rybnej;*
- *Specjalistycznych badań statystycznych w przemyśle stoczniowym, prowadzonych w ramach Programu Badań Statystycznych Statystyki Publicznej, Ministra Rolnictwa i Rozwoju Wsi oraz Ministra Gospodarki.*

CZĘŚĆ ANALITYCZNA

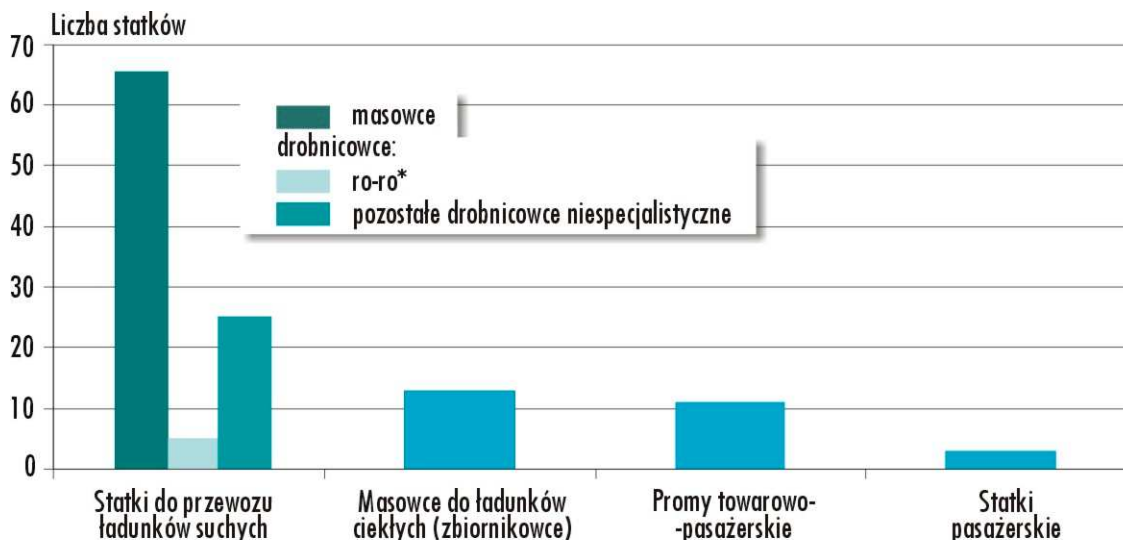
1. Żegluga morska i przybrzeżna

Morska flota transportowa polskich armatorów i operatorów na koniec 2008 r. liczyła 123 statki (stanowiące polską własność lub współwłasność) o łącznej nośności 2613,7 tys. ton i pojemności brutto GT 1930,8 tys.

Strukturę morskiej floty transportowej według typów statków prezentuje poniższy wykres:

Wykres 1. Morska flota transportowa w 2008 r.

Stan w dniu 31 XII



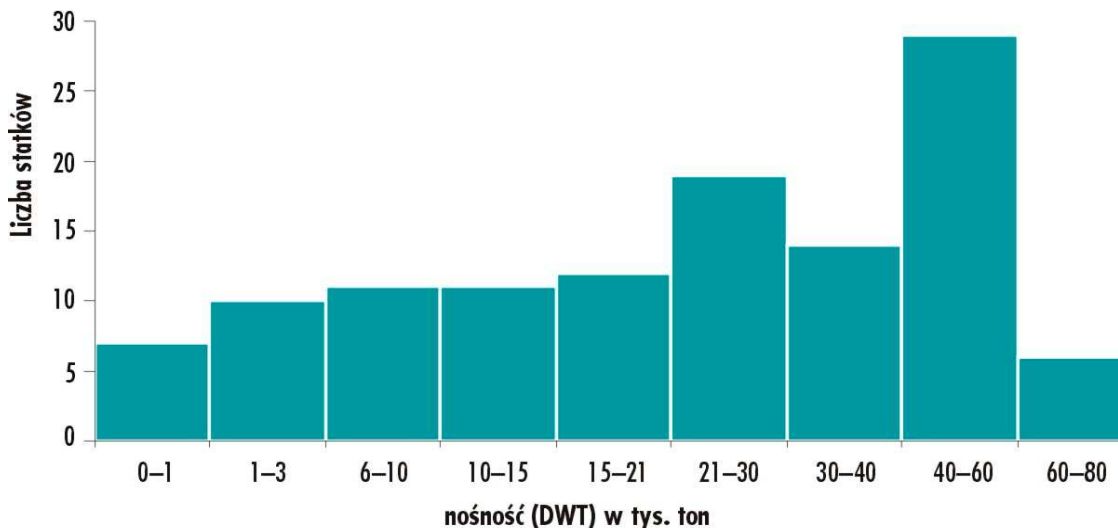
* statki ro-ro z wyłączeniem promów.

W porównaniu z 2007 r. przybyło 8 statków o nośności 166,5 tys. ton i pojemności brutto GT 124,7 tys., ubyło natomiast 6 statków o nośności 34,3 tys. ton i pojemności brutto GT 30,5 tys. (dodatkowe zmiany parametrów statków są efektem przeklasyfikowań). W rezultacie – w roku 2008 – liczebność floty morskiej zwiększyła się o 1,7%, nośność – o 5,3%, a pojemność brutto – o 5,1%.

Na koniec 2008 r. pod polską banderą pływało 18 statków o łącznej nośności 32,6 tys. ton i pojemności brutto GT 46,0 tys. Statki te stanowiły 14,6% ogólnej liczby jednostek, 1,3% nośności i 2,4% pojemności brutto morskiej floty transportowej.

Wykres 2. Rozkład nośności (DWT) statków morskiej floty transportowej w 2008 r.

Stan w dniu 31 XII

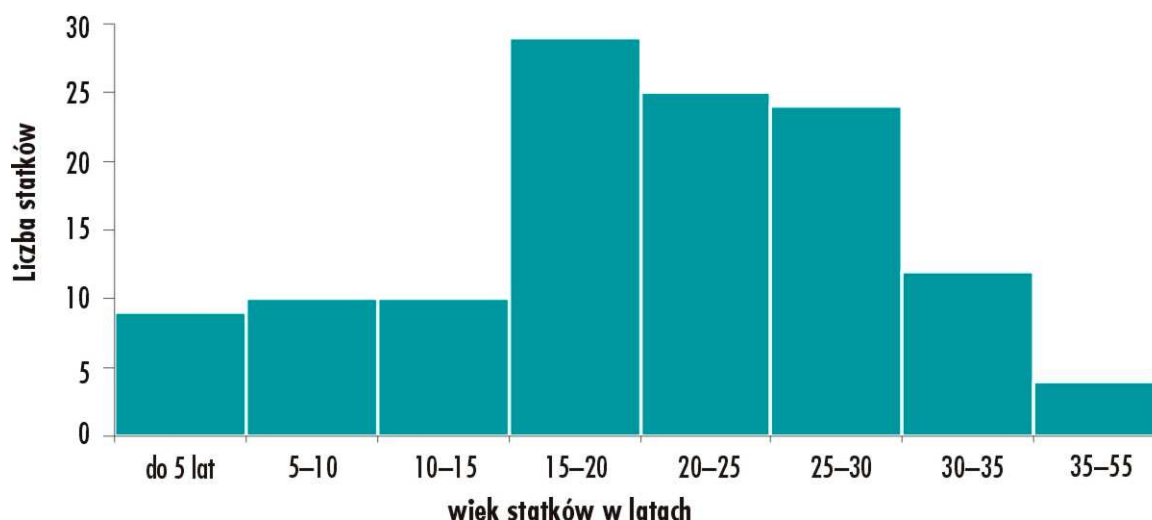


Średni wiek statku wyniósł 21,2 lata (dla statków pływających pod rodzimą banderą – 32,6 lat, natomiast dla statków pływających pod banderą obcą – 19,3 lat).

Ponadto polscy armatorzy i operatorzy eksploatowali 2 statki morskie dzierżawione od armatorów zagranicznych o łącznej nośności 21,1 tys. ton i o pojemności brutto GT 15,7 tys. Średni wiek tych statków wyniósł 25,5 lat.

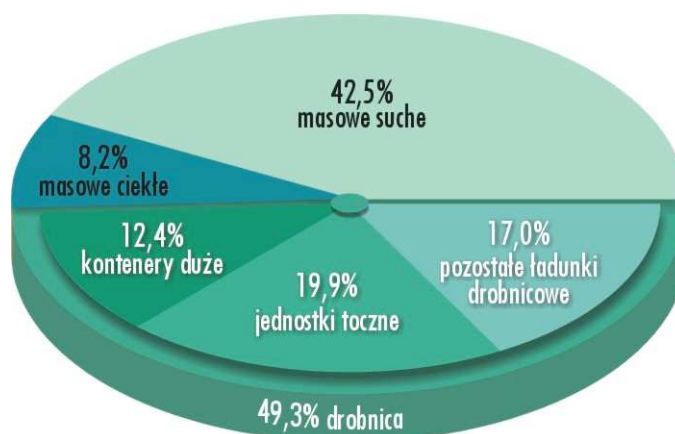
Wykres 3. Rozkład wieku statków morskiej floty transportowej w 2008 r.

Stan w dniu 31 XII



Morską flotą transportową w 2008 r. polscy przewoźnicy morscy przewieźli 10447,4 tys. ton ładunków (tj. o 8,6% mniej niż w 2007 r.), wykonując pracę przewozową 16,4 mld tonomil (30,3 mld tonokilometrów), tj. o 5,9% więcej w porównaniu z rokiem poprzednim. Strukturę przewiezionych ładunków obrazuje wykres:

Wykres 4. Struktura przewozów ładunków morską flotą transportową według grup ładunkowych w 2008 r.



W żegludze regularnej przewieziono 7850,5 tys. ton ładunków (w tym 69,4% promami w zasięgu bałtyckim), tj. o 7,1% mniej niż w 2007 r., natomiast w żegludze nieregularnej - przewieziono 2596,9 tys. ton ładunków, tj. o 13,9% mniej niż przed rokiem.

W relacji z portami polskimi przewieziono 7552,0 tys. ton ładunków, tj. o 3,6% mniej niż w 2007 r., a pomiędzy portami obcymi – 2669,6 tys. ton ładunków, czyli o 20,7% mniej niż w 2007 r. W porównaniu z rokiem poprzednim z polskich portów morskich wywieziono statkami morskiej floty transportowej

o 6,6% mniej ładunków, a przywieziono – o 0,5% mniej. Pomiędzy portami polskimi przewieziono 225,8 tys. ton, co stanowi spadek o 4,0% w porównaniu z 2007 r.

Przewozy ładunków polskiego handlu zagranicznego dokonane przez polskich przewoźników morskich stanowiły w 2008 r. 31,7% przewozów ładunków ogółem żeglugą morską (w 2007 r. – 33,0%) i były niższe o 12,2% w porównaniu z rokiem poprzednim.

W 2008 r. morską flotą transportową polscy armatorzy i operatorzy przewieźli w komunikacji krajowej i międzynarodowej 935,6 tys. osób, tj. o 5,0% mniej niż w poprzednim roku. Liczba kierowców samochodów ciężarowych, którzy korzystali z przewozów promowych stanowiła 35,1% pasażerów morskiej floty transportowej ogółem.

W komunikacji międzynarodowej przewieziono 933,7 tys. pasażerów, co stanowiło 99,8% liczby pasażerów przewiezionych statkami morskiej floty transportowej. W porównaniu z rokiem poprzednim przewozy pasażerów w komunikacji międzynarodowej zmniejszyły się o 5,0%.

W 2008 r. wykonana praca przewozowa ogółem (łącznie z pracą zrealizowaną przy przewozach promowych kierowców samochodów ciężarowych) wyniosła 125266,8 tys. pasażeromil (czyli o 3,3% mniej niż przed rokiem), z czego na rejsy międzynarodowe przypadło 125209,8 tys. pasażeromil (o 3,3% mniej niż w 2007 r.). W morskich rejsach pomiędzy portami polskimi przewieziono 1,9 tys. pasażerów (o 16,4% więcej w porównaniu z rokiem poprzednim), wykonując pracę przewozową 57,0 tys. pasażeromil (o 0,6% mniej niż w 2007 r.). Przewozy promowe pasażerów (wraz z kierowcami samochodów ciężarowych) spadły o 5,2%, zaś pozostałymi statkami wzrosły o 11,1% w stosunku do 2007 r.

Przybrzeżna morską flotą transportowa na koniec 2008 r. liczyła 26 statków pasażerskich o łącznej nośności 0,9 tys. ton i o pojemności brutto GT 4,5 tys. Średni wiek tych statków wyniósł 33,7 lat. Wszystkie statki pasażerskie przybrzeżnej floty morskiej pływały pod banderą polską.

Statkami pasażerskimi przybrzeżnej morskiej floty transportowej przewieziono w 2008 r. 641,2 tys. pasażerów (o 15,8% więcej niż w poprzednim roku), w tym 630,0 tys. pasażerów pomiędzy portami polskimi, co stanowiło 98,3% przewozów pasażerskich dla tej floty. W porównaniu z rokiem poprzednim przewozy te wzrosły o 19,4%.

Przewozy pasażerskie statkami żeglugi przybrzeżnej w komunikacji międzynarodowej były mniejsze o 56,9% niż przed rokiem i wynosiły 11,2 tys. pasażerów.

Wykonana praca przewozowa w rejsach przybrzeżnych ogółem w 2008 r. wyniosła 9466,7 tys. pasażeromil i była niższa o 6,3% w porównaniu do 2007 r., w tym w przewozach pasażerskich pomiędzy polskimi portami morskimi wzrosła o 10,3% i wynosiła 8252,5 tys. pasażeromil (87,2% pracy przewozowej ogółem), natomiast w przewozach międzynarodowych spadła o 46,4% w porównaniu z rokiem poprzednim.

2. Produkcja statków morskich ²

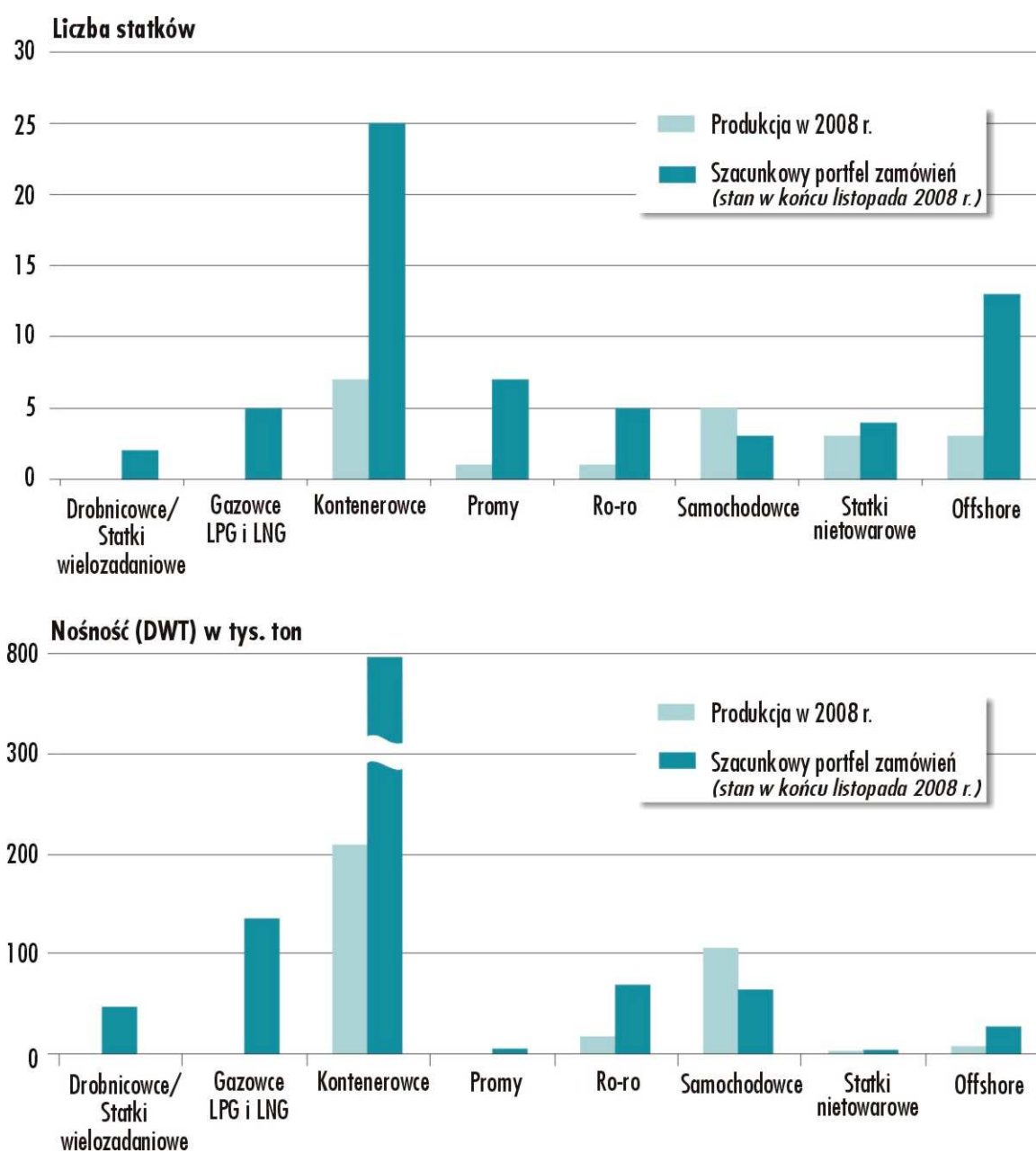
Prowadzona reorganizacja produkcji w polskich stocznjach spowodowała zmniejszenie liczby zbudowanych w roku 2008 statków o 10 jednostek.

Nośność 20 wyprodukowanych w 2008 r. statków wyniosła 337,5 tys. DWT, tj. o 10,3% mniej niż w 2007 r., a pojemność wynosząca 493,8 tys. GT była mniejsza o 14,4%.

Miernik produktywności stoczni, tj. skompensowana pojemność rejestrowa brutto zbudowanych w 2008 r. statków wyniosła 330,3 tys. CGT i była mniejsza od uzyskanej w 2007 r. o 6,0%.

W 2008 r. 35,0% całkowitej produkcji stoczniowej stanowiły kontenerowce, a 25,0% samochodowce.

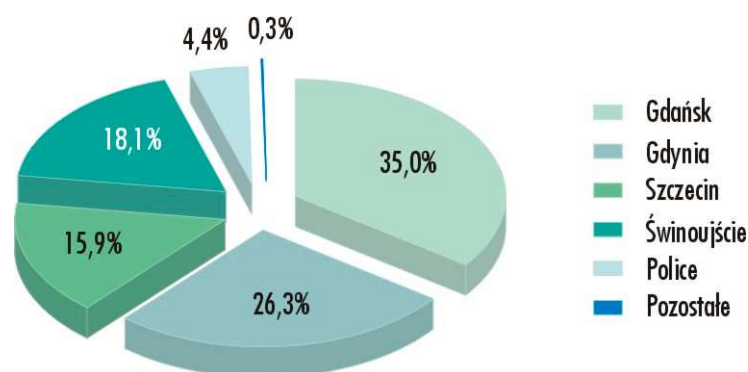
² Statki o GT 100 i więcej.

Wykres 5. Produkcja statków i portfel zamówień w 2008 r.³³ Statki o GT 100 i więcej.

Źródło: materiały Centrum Techniki Okrętowej w Gdańsku.

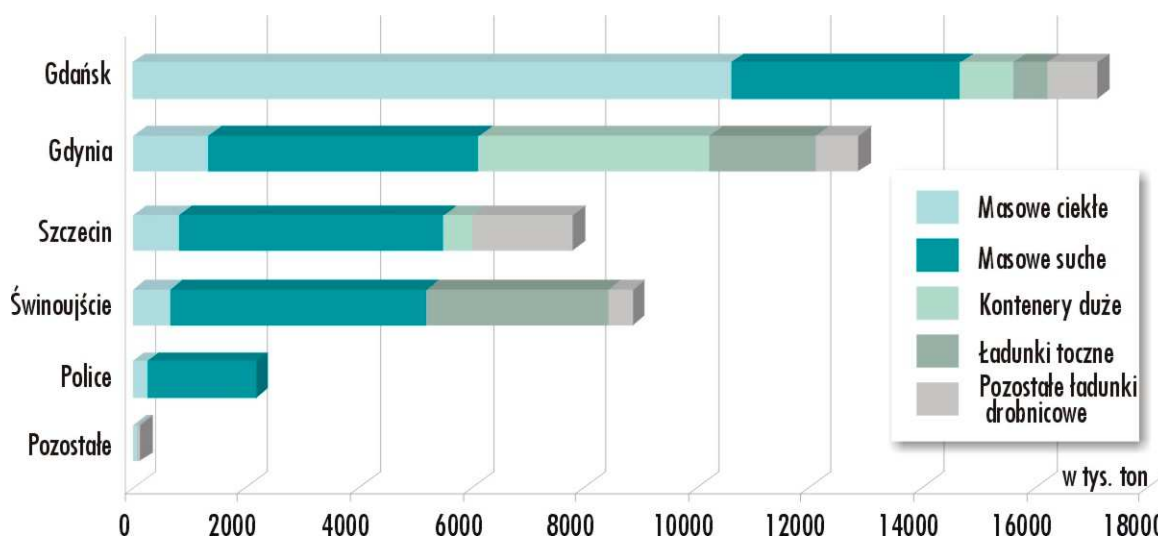
3. Porty morskie

Obroty ładunkowe w polskich portach morskich w 2008 r. wyniosły 48,8 mln ton, tj. o 6,9% mniej niż w poprzednim roku. Największy udział w obrotach ładunkowych miały porty o podstawowym znaczeniu dla gospodarki narodowej: Gdańsk (35,0%), Gdynia (26,3%), Szczecin (15,9%) oraz Świnoujście (18,1%). Obroty ładunkowe portu w Policach stanowiły 4,4% obrotów ogółem, a udział pozostałych portów wyniósł 0,3%.

Wykres 6. Struktura obrotów ładunkowych według portów morskich w 2008 r.

W 2008 r. w porównaniu z rokiem poprzednim odnotowano spadek obrotów ładunkowych: w Gdańsku – o 14,4%, Gdyni – o 13,4% i Szczecinie – o 2,8%. Wzrost obrotów wystąpił w portach: Świnoujście – o 1,5 mln ton, tj. o 19,7% oraz w Policach o 0,1 mln ton (o 5,1%).

Największy udział w strukturze obrotów ładunkowych miały ładunki masowe suche – 40,9% (węgiel i koks – 14,8%) i ładunki masowe ciekłe - 28,0% (ropa naftowa i produkty naftowe – 23,7%).

Wykres 7. Struktura obrotów ładunkowych według grup ładunków w 2008 r.

W międzynarodowym obrocie morskim przeladowano łącznie 47,8 mln ton ładunków, tj. o 7,3% mniej niż w 2007 r. Krajowy obrót morski stanowił 2,1% obrotów ogółem, tj. o 23,8% więcej niż w roku poprzednim.

Największy udział (tj. 75,8%) w 2008 r. w ruchu międzynarodowym w łącznych obrotach ładunkowych polskich portów miały obroty z krajami Europy (w tym z krajami Unii Europejskiej – 63,8%), Ameryką – 15,1% (Ameryką Północną – 9,3%), Afryką – 5,5%, Azją – 2,6%.

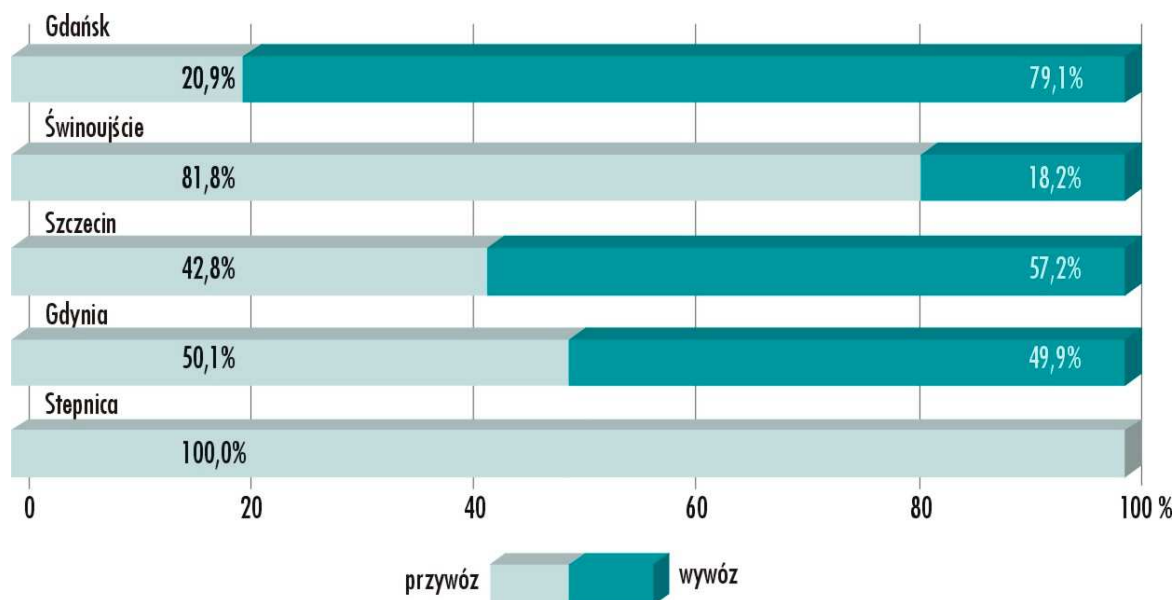
Udział państw europejskich w łącznych obrotach polskich portów był następujący: Szwecja – 14,3%, Niemcy – 12,2%, Wielka Brytania - 6,8%, Niderlandy – 6,3%, Finlandia - 6,9%, Dania – 3,5%, Belgia – 2,4%, Litwa – 2,3% i Francja – 2,1%.

Obrót ładunków tranzytowych w 2008 r. wyniósł 10530,4 tys. ton i zmniejszył się w porównaniu z rokiem poprzednim o 6,2%. Największy spadek ładunków tranzytowych wystąpił w Gdyni – o 37,2% oraz Gdańsku – o 20,2%. Wzrost odnotowano w Świnoujściu – o 41,6% i Szczecinie – o 6,2%. Ponad

połowę ładunków tranzytowych ogółem stanowiły ładunki masowe ciekłe (54,0%). Największy spadek ładunków tranzytowych dotyczył ropy naftowej i przetworów naftowych (22,4%), wzrost odnotowano dla węgla i koksu (33,7%) oraz zboża (20,0%).

Najwięcej ładunków tranzytowych przeładowano w portach: Gdańsk (56,3%), Świnoujście (25,1%) i Szczecin (16,8%). Przywóz ładunków tranzytowych wzrósł o 59,3% w porównaniu z 2007 r., wywóz zmniejszył się o 26,8%.

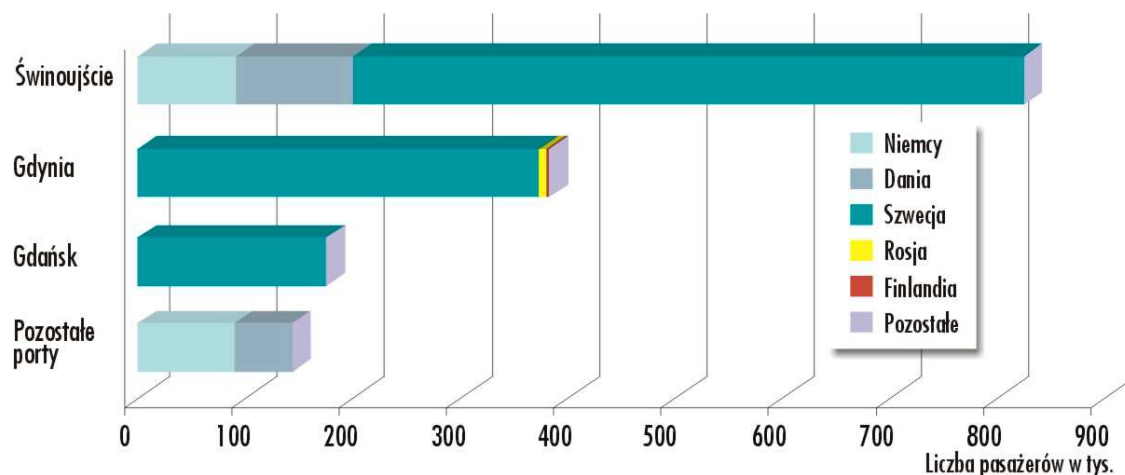
Wykres 8. Struktura obrotu ładunków tranzytowych według portów morskich w 2008 r.



W 2008 r. do polskich portów przyłynęło w ruchu międzynarodowym 762,9 tys. pasażerów, tj. o 7,9% mniej niż w analogicznym okresie ubiegłego roku, wypłynęło 764,8 tys. pasażerów, tj. o 9,8% mniej niż przed rokiem. Najwięcej pasażerów przewieziono w relacji z portami szwedzkimi – 76,9%, niemieckimi – 11,8% i duńskimi – 10,7%.

Do polskich portów morskich w 2008 r. zawinęło przeszło 22 tys. statków (o 3,5% więcej niż przed rokiem), o łącznej pojemności netto (NT) 63,4 tys., tj. o 7,7% wyższej niż w 2007 r. i pojemności brutto (GT) – 15,6 tys., tj. o 12,2% wyższej niż w analogicznym okresie ubiegłego roku. Łączna nośność statków, które weszły do portów, wyniosła 96,9 mln ton, tj. o 2,1% więcej niż w 2007 r., zmniejszyła się natomiast przeciętna nośność statku o 1,3% w stosunku do 2007 r.

Wykres 9. Międzynarodowy ruch pasażerów w portach morskich w 2008 r.



4. Rybołówstwo morskie

W 2008 r. polska flota rybacka liczyła 836 jednostek (o 34 mniej niż w 2007 r.), o łącznej pojemności brutto GT 41,0 tys. (o 31,5% większej niż w 2007 r.) oraz o mocy 99,1 tys. kW (o 10,6% większej niż w 2007 r.).

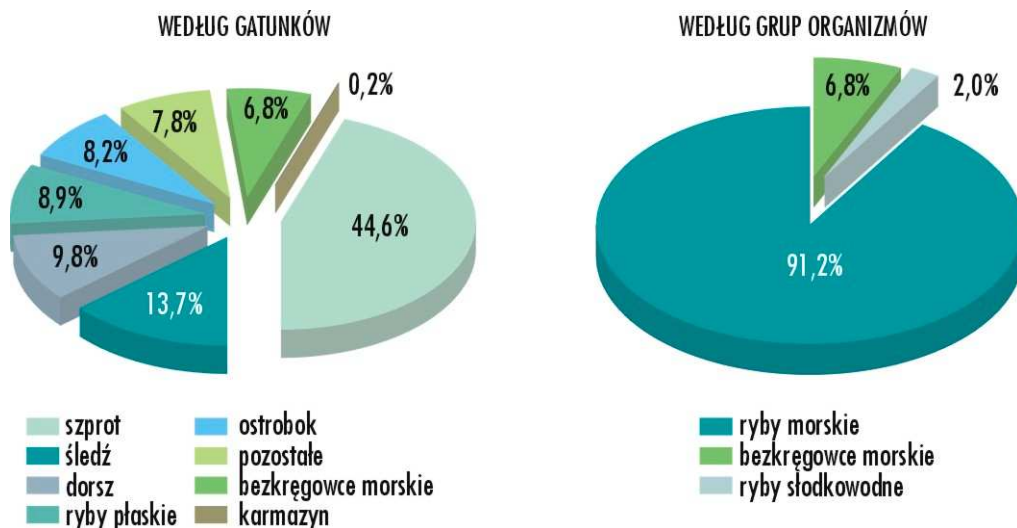
We flocie rybackiej eksploatowano w 2008 r. 4 trawlerzy dalekomorskie. Łączna pojemność brutto rybackiej floty dalekomorskiej wyniosła GT 21,2 tys. (o 112,8% więcej niż w 2007 r.) i o mocy 17,8 kW (o 41,1% więcej niż w 2007r.). Dzięki wprowadzeniu większych jednostek do floty dalekomorskiej, trawlerzy pod względem pojemności brutto stanowiły 51,7% łącznej pojemności brutto polskiej floty rybackiej.

Ponadto w skład floty rybackiej w 2008 r. weszło 198 kutrów (o 14 mniej niż w 2007 r.), o pojemności brutto GT 15,7 tys. (o 8,0% mniejszej niż w 2007 r.) i mocy 50,9 tys. kW (o 7,8% mniejszej niż w roku poprzednim). Zmniejszyła się również liczebność łodzi rybackich – w 2008 r. było 634 tego typu jednostek (spadek o 20 w stosunku do roku poprzedniego), o łącznej pojemności brutto GT 4,1 tys. (bez zmian w stosunku do 2007 r.) oraz mocy 30,4% kW (o 3,0% mniejszej niż w 2007r.).

Połowy ryb i innych organizmów morskich w 2008 r. wyniosły 123,9 tys. ton i były niższe o 7,1% niż w 2007 r. Podobnie jak przed rokiem większość żywych zasobów morza polscy rybacy pozyskiwali z Bałtyku i zalewów (co stanowiło 76,2% połowów ogółem). Na Morzu Bałtyckim złowiono 94,4 tys. ton ryb, czyli o 12,0% mniej w porównaniu z rokiem poprzednim, natomiast połowy dalekomorskie zwiększyły się o 15,1% (29,5 tys. ton).

W strukturze gatunkowej połowów, podobnie jak w roku poprzednim, dominowały szproty, poławiane wyłącznie na Morzu Bałtyckim. W 2008 r. złowiono 55,3 tys. ton tej ryby, co stanowiło 44,6% wielkości polskich połowów ogółem. Połowy szprota zmniejszyły się w porównaniu do uzyskanych w roku poprzednim o 8,1%. Drugim co do znaczenia gatunkiem w strukturze połowów był śledź, którego złowiono 17,0 tys. ton (o 32,6% mniej niż przed rokiem). Połowy śledzia stanowiły 13,7% polskich połowów ogółem. W 2008 r. złowiono 12,2 tys. ton dorsza, co stanowiło 9,8% połowów ogółem. Większość (tj. 82,8%) połowów tego gatunku pochodziło z łowisk bałtyckich. Połowy dorsza wzrosły o 3,2% w porównaniu z rokiem poprzednim.

Wykres 10. Struktura połowów ryb i innych organizmów morskich w 2008 r.



W 2008 r. w niewielkim stopniu spadły połowy ryb płaskich i wyniosły 11,0 tys. ton (8,9% połowów ogółem), tj. o 9,9% mniej niż w roku poprzednim. Znaczna część połowów ryb płaskich (83,8%) pochodziła z połowów bałtyckich.

W skład ryb poławianych na Bałtyku i zalewach wchodzi również gatunki typowe dla wód słodkich i słonawych. Połowy te wyniosły w 2008 r. 2,5 tys. ton (stanowiły 2,0% połowów ogółem) i były o 15,3% mniejsze niż przed rokiem. W 2008 r. w grupie tej najliczniej wystąpiły płocie – 0,9 tys. ton (o 14,3% mniej niż w roku poprzednim).

W 2008 r. złowiono 8,4 tys. ton kryła, co stanowiło 6,8% połowów ogółem. Całość połowów tych bezkręgowców pochodziła z łowisk dalekomorskich na Oceanie Atlantyckim w rejonie Antarktydy (tzw. Atlantyk antarktyczny). Połowy skorupiaków wzrosły o 3,5% w porównaniu z rokiem poprzednim.

Podobnie jak w 2007 r., nie prowadzono skupu ryb na łowiskach dalekomorskich.

UWAGI METODYCZNE

Nośność to ciężar, jaki może statek przyjąć zanurzając się do letniej linii ładunkowej w wodzie morskiej o ciężarze właściwym 1,025.

Pojemność brutto (GT)⁴ – jest to miara całkowitej pojemności zamkniętych pomieszczeń statku wewnątrz kadłuba i nadbudówek.

Skompensowana pojemność brutto (CGT), służy do oceny wydajności stoczni; przeliczenia pojemności brutto (GT) na skompensowaną pojemność brutto (CGT) dokonuje się wg następującej formuły: $CGT=A*GT^B$, gdzie parametr A reprezentuje wpływ typu statku, parametr B uwzględnia wpływ wielkości statku na nakład pracy potrzebny do zbudowania jednej tony brutto. Tabela z wartościami parametrów A i B została opublikowana przez Dyrektoriat ds. Nauki, Technologii i Przemysłu OECD w listopadzie 2006 r. ($0 < B < 1$).

Pojemność netto (NT) – jest to miara pojemności użytkowej statku, tj. zamkniętych pomieszczeń przystosowanych do przewozu ładunków (w tym pasażerów), które zostały włączone do pojemności brutto.

Podstawę do obliczenia pojemności (tonażu) statku według powyższej Konwencji stanowi pomiar pojemności wszystkich zamkniętych przestrzeni statku określony w metrach sześciennych, skorygowany następnie odpowiednim współczynnikiem.

Dane o **przewozach morską i przybrzeżną flotą transportową** obejmują przewozy ładunków i pasażerów dokonane przez polskich przewoźników w rejsach zakończonych w roku sprawozdawczym statkami własnymi i statkami dzierżawionymi pływającymi pod banderą polską lub obcą.

Do przewozów w **żegludze regularnej** zalicza się przewozy statkami liniowymi kursującymi według ustalonego i ogłoszonego rozkładu podróży na określonej z góry trasie i zawijającymi do portów określonych w rozkładzie podróży.

Do przewozów w **żegludze nieregularnej** zalicza się przewozy statkami kursującymi bez ogłoszonego rozkładu podróży i kierowanymi zgodnie z aktualnymi potrzebami przewozowymi.

Żegluga bliskiego zasięgu obejmuje przewozy w zasięgu bałtyckim i europejskim, natomiast **żegluga dalekiego zasięgu** obejmuje przewozy w zasięgu oceanicznym.

Do **przewozów w zasięgu bałtyckim** zalicza się przewozy statkami kursującymi na trasach obejmujących porty Morza Bałtyckiego aż do linii Kristiansand (Norwegia) – Skagen (Dania).

Do **przewozów w zasięgu europejskim** zalicza się przewozy statkami kursującymi na trasach obejmujących porty europejskie (z wyjątkiem portów leżących w zasięgu bałtyckim), azjatyckie porty Morza Czarnego i Morza Śródziemnego oraz porty Afryki Północnej do szerokości portu Casablanca włącznie.

Do **przewozów w zasięgu oceanicznym** zalicza się przewozy statkami kursującymi na trasach wykraczających poza zasięg bałtycki i europejski.

Do **żeglugi przybrzeżnej** zalicza się żeglugę w odległości nie większej niż 20 mil morskich od brzegu w rejonie Morza Bałtyckiego.

Źródłem danych dla informacji dotyczących **portów morskich jest** badanie zgodne z wymogami Unii Europejskiej, prowadzone od 1 maja 2004 r. na podstawie *Formularza ewidencyjnego w transporcie morskim. Formularz ewidencyjny /.../* składany jest przez przedstawiciela statku (najczęściej agenta) w kaptanacie lub bosmanacie portu. W badaniu na podstawie *Formularza ewidencyjnego /.../* nie uwzględnia się statków o pojemności brutto (GT) poniżej 100 ani przywiezionych bądź wywiezionych przez nie ładunków (w tym pasażerów). Dane z tego badania mają charakter wstępny i mogą ulec zmianie.

⁴ Zgodnie z Międzynarodową Konwencją o Pomiaraniu Pojemności Statków z 1969 r.

Dane o obrotach ładunkowych w portach morskich obejmują łączną ilość masy ładunkowej przemieszczonej przez port w danym okresie czasu.

Międzynarodowy obrót morski to łączna ilość ładunków, będących przedmiotem międzynarodowej wymiany handlowej, przemieszczonych przez port w relacjach z portami zagranicznymi.

Obrót wewnątrz krajowy oznacza pozostałą część masy ładunkowej przemieszczonej przez port w relacjach innych niż z portami zagranicznymi.

Ładunki tranzytowe są to ładunki pochodzące od nadawcy zagranicznego, dowiezione do polskiego portu morskiego i przeznaczone dla odbiorcy zagranicznego.

Źródłem danych dla informacji dotyczących tranzytu są sprawozdania o obrotach ładunkowych składane przez podmioty dokonujące przeładunku ładunków w portach morskich.

Drobnica – różnego rodzaju ładunki, które można policzyć, w opakowaniu lub bez, o różnych kształtach, transportowane w mniejszych partiach lub jako pojedyncze przesyłki zarówno wyroby gotowe jak i półfabrykaty.

Kontener jest to pojemnik przeznaczony do wielokrotnego przewożenia towarów, bez potrzeby ich przeładowywania przy zmianie środka transportu, wyposażony w urządzenia umożliwiające łatwy transport i przeładunek, przystosowany do piętrzenia, odporny na warunki przewozu, mający możliwie znormalizowane wymiary, które najczęściej wynoszą: szerokość i wysokość 8 stóp (lub 8 stóp x 8 stóp 6 cali), długość 10, 20, 30 lub 40 stóp (Standardy ISO). Kategoria ładunkowa „kontenery” obejmuje tylko tzw. kontenery duże, tj. o długości 20 stóp lub dłuższych, kontenery mniejsze (krótsze niż 20 stóp) zaliczane są do pozostałych ładunków drobnicowych.

Ładunki toczne/ro-ro – ładunki drobnicowe przeładowywane systemem roll-on, roll-off np. samochody ciężarowe z ładunkiem lub bez, wagony z ładunkiem lub bez, ładunki na rolltrailerach (podwoziach niskich).

Kryterium klasyfikacji ładunków tocznych do poszczególnych grup ładunkowych jest „najbardziej zewnętrzna” jednostka ładunkowa; np. kontener wjeżdżający na statek na wagonie kolejowym jest wykazywany jako wagon, a nie jako kontener. Wyjątkiem są kontenery załadowywane/wyładowywane na roll-trailerach (podwoziach niskich) wykazywane jako kontenery a nie roll-trailery.

Informacje o kontenerach zawarte w tablicach 7, 8, 9 i 10 odnoszą się do tzw. kontenerów dużych, tj. o długości 20 stóp lub dłuższych.

TEU – jednostka standardowa odpowiadająca pojemności 20-stopowego kontenera (1 TEU = 1 kontener 20-stopowy), służąca do przeliczania kontenerów o różnej długości oraz do opisywania i porównywania statków lub terminali kontenerowych.

Międzynarodowy ruch pasażerów dotyczy wszystkich pasażerów, dla których dany port jest portem początkowym lub docelowym podróży zagranicznej. Nie obejmuje natomiast tych pasażerów, którzy znajdowali się na statku cumującym w danym porcie (np. na statku - wycieczkowcu), ale którzy nie zakończyli podróży.

CZĘŚĆ TABELARYCZNA

Tabl. 1. MORSKA FLOTA TRANSPORTOWA ^a W 2008 R.
Stan w dniu 31 XII

WYSZCZEGÓLNIENIE a - liczba statków b - nośność (DWT) w tys. ton c - pojemność brutto (GT) w tys.	Ogółem	Statki do przewozu ładunków stałych	Zbiornikowce	Promy	Statki pasażerskie	Średni wiek statku w latach
OGÓŁEM	123	96	13	11	3	
a	2613,7	2486,9	71,8	54,7	0,2	21,2
b	1930,8	1659,7	51,8	218,6	0,6	
c						
Statki pływające pod banderą polską	18	7	7	1	3	
a	32,6	19,5	9,9	3,0	0,2	32,6
b	46,0	24,7	6,5	14,2	0,6	
c						
Statki pływające pod banderą obcą	105	89	6	10	–	
a	2581,1	2467,4	61,9	51,7	–	19,3
b	1884,7	1635,0	45,3	204,4	–	
c						

a Dane obejmują statki o polskiej własności i współwłasności.

Tabl. 2. MORSKA FLOTA TRANSPORTOWA ^a WEDŁUG WYBRANYCH BANDER W 2008 R.
Stan w dniu 31 XII

WYSZCZEGÓLNIENIE	Ogółem	W tym kraj bandery						
		Malta	Cypr	Bahamy	Polska	Panama	Liberia	Vanuatu
Liczba statków.....	123	25	27	22	18	9	13	7
Nośność (DWT) w tys. ton.....	2613,7	536,4	597,4	430,9	32,6	168,3	372,4	454,8
Pojemność brutto (GT) w tys.	1930,8	402,3	423,8	431,9	46,0	114,0	238,7	257,2

a Dane obejmują statki o polskiej własności i współwłasności.

Tabl. 3. PRZEWOZY ŁADUNKÓW MORSKĄ FLOTĄ TRANSPORTOWĄ WEDŁUG RELACJI W 2008 R.

WYSZCZEGÓLNIENIE	Ogółem	W relacji z portami polskimi			Pomiędzy portami	
		razem	wywóz z portów polskich	przywóz do portów polskich	obcymi	polskimi
	w tysiącach ton					
OGÓŁEM	10447,4	7552,0	3677,0	3875,0	2669,6	225,8
w tym w kontenerach	1297,8	1262,5	489,0	773,6	35,0	0,3

Tabl. 4. PRZEWOZY ŁADUNKÓW MORSKĄ FLOTĄ TRANSPORTOWĄ WEDŁUG RODZAJÓW ŻEGLUGI I ZASIĘGÓW PŁYWANIA W 2008 R.

WYSZCZEGÓLNIENIE	Przewozy w tys. ton	Praca przewozowa w mln tonomil	Średnia odległość przewozu 1 tony ładunku w milach
OGÓŁEM	10447,4	16349,3	1564,9
Żegluga regularna	7850,5	10703,2	1363,4
bliskiego zasięgu	6743,5	1218,4	180,7
zasięg: europejski	1295,4	591,9	456,9
bałtycki (promy)	5448,1	626,5	115,0
zasięgu oceanicznego	1107,0	9484,8	8565,0
Żegluga nieregularna	2596,9	5646,1	2174,2
bliskiego zasięgu	2215,7	3887,3	1754,4
zasięg: europejski	1166,1	1958,8	1679,7
bałtycki	1049,6	1928,5	1837,5
zasięgu oceanicznego	381,2	1758,8	4613,6

Tabl. 5. PRZEWOZY PASAŻERÓW STATKAMI PASAŻERSKIMI MORSKIEJ PRZYBRZEŻNEJ FLOTY TRANSPORTOWEJ W 2008 R.

WYSZCZEGÓLNIENIE	Liczba przewiezio- nych pasażerów	Praca przewozowa w pasażeromilach	Średnia odległość przewozu 1 pasaże- ra w milach
	w tys.		
OGÓŁEM	641,2	9466,7	14,8
W komunikacji międzynarodowej	11,2	1214,1	108,3
Pomiędzy portami polskimi	630,0	8252,5	13,1

Tabl. 6. PRODUKCJA I SZACUNKOWY PORTFEL ZAMÓWIEŃ W POLSKICH STOCZNIACH^a W 2008 R.

WYSZCZEGÓLNIENIE	Liczba statków		Nośność (DWT) w tonach		Pojemność brutto (GT)		Skompensowana po- jemność brutto (CGT)	
	a – produkcja w 2008 r. b – szacunkowy portfel zamówień wg stanu w końcu listopada 2008 r.							
	a	b	a	b	a	b	a	b
POLSKA	20	64	337494	1139152	493781	1205343	330296	918626
Drobnicowce/Statki wielo- zadaniowe	–	2	–	47400	–	37000	–	29066
Gazowce LPG i LNG ...	–	5	–	135640	–	124124	–	95696
Kontenerowce	7	25	207380	792400	168121	687672	123698	487213
Promy	1	7	120	4070	878	14365	2460	29447
Ro-ro	1	5	17700	68100	28300	137900	20407	100378
Samochodowce	5	3	104998	63000	288460	173100	161375	96836
Statki nietowarowe	3	4	1146	1892	1248	1828	5790	8204
Offshore	3	13	6150	26650	6774	29354	16566	71786

a Statki o GT 100 i więcej.

Tabl. 6. PRODUKCJA I SZACUNKOWY PORTFEL ZAMÓWIEŃ W POLSKICH STOCZNIACH^a W 2008 R. (dok.)

WYSZCZEGÓLNIENIE	Liczba statków		Nośność (DWT) w tonach		Pojemność brutto (GT)		Skompensowana pojemność brutto (CGT)	
	a – produkcja w 2008 r. b – szacunkowy portfel zamówień wg stanu w końcu listopada 2008 r.							
	a	b	a	b	a	b	a	b
województwo pomorskie								
Razem	16	46	236594	600752	399881	671803	259520	545051
Gazowce LPG i LNG ...	–	5	–	135640	–	124124	–	95696
Kontenerowce	4	14	124180	369500	102521	329032	73329	243082
Promy	1	7	120	4070	878	14365	2460	29447
Offshore	3	13	6150	26650	6774	29354	16566	71786
Samochodowce	5	3	104998	63000	288460	173100	161375	96836
Statki nietowarowe	3	4	1146	1892	1248	1828	5790	8204
województwo zachodniopomorskie								
Razem	4	18	100900	538400	93900	533540	70776	373575
Drobnicowce/Statki wielozadaniowe	–	2	–	47400	–	37000	–	29066
Kontenerowce	3	11	83200	422900	65600	358640	50369	244131
Ro-ro	1	5	17700	68100	28300	137900	20407	100378

^a Statki o GT 100 i więcej.

Źródło: materiały Centrum Techniki Okrętowej w Gdańsku.

Tabl. 7. OBROTY ŁADUNKOWE W PORTACH MORSKICH WEDŁUG GRUP ŁADUNKÓW I PORTÓW W 2008 R.

PORTY	Ogółem	Masowe ciekłe (niezjednostkowane)	Masowe suche (niezjednostkowane)	Kontenery	Toczne samobieżne	Toczne niesamobieżne	Pozostałe ładunki drobnicowe
OGÓŁEM	48832,6	13670,6	19993,9	5609,5	4394,0	1320,1	3844,4
Gdańsk	17072,5	10608,1	4037,3	954,6	592,8	8,9	870,8
Gdynia	12859,6	1331,3	4779,7	4121,2	1152,2	739,6	735,6
Szczecin	7787,2	817,8	4678,2	520,4	0,1	–	1770,8
Świnoujście	8843,1	657,8	4530,9	13,3	2648,8	571,7	420,6
Police	2158,8	255,5	1896,8	–	–	–	6,4
Darłowo	3,0	–	3,0	–	–	–	–
Elbląg	2,0	–	–	–	–	–	2,0
Kołobrzeg	101,7	–	66,9	–	–	–	34,8
Stepnica	1,2	–	1,2	–	–	–	–
Ustka	3,4	–	–	–	–	–	3,4

Tabl. 8. OBROT Y ŁADUNKOWE W PORTACH MORSKICH WEDŁUG RELACJI, WYBRANYCH PORTÓW I GRUP ŁADUNKOWYCH W 2008 R.

PORT	Ogółem	Międzynarodowy obrót morski		
		razem	przywóz (wyładunek)	wywóz (załadunek)
		w tysiącach ton		
OGÓŁEM	48832,6	47805,4	27372,0	20433,5
w tym:				
Gdańsk	17072,5	16597,6	7230,4	9367,2
Gdynia	12859,6	12832,1	8477,4	4354,6
Szczecin	7787,2	7531,5	4136,7	3394,8
Świnoujście	8843,1	8654,2	6063,0	2591,3
Police	2158,8	2082,0	1406,5	675,5
Masowe ciekłe	13670,6	12963,2	5410,0	7553,1
w tym:				
ropa naftowa i produkty	11567,5	10881,6	4447,8	6433,8
Masowe suche	19993,9	19742,5	13886,4	5856,1
w tym:				
rudy i złom	1555,3	1555,3	1316,0	239,2
węgiel i koks	7204,1	7204,1	4784,4	2419,7
Kontenery duże	5609,5	5607,8	3312,7	2295,1
Ładunki toczne	5714,1	5666,4	3145,4	2521,0
ładunki toczne samobieżne	4394,0	4346,3	2379,7	1966,6
ładunki toczne niesamobieżne ..	1320,1	1320,1	765,7	554,4
Pozostałe ładunki drobnicowe	3844,4	3825,6	1617,5	2208,1

Tabl. 9. KONTENERY W MIĘDZYNARODOWYM OBROTCIE MORSKIM W 2008 R.

PORTY a - szt. b - TEU	Ogółem		Przywóz (wyładunek)		Wywóz (załadunek)	
	z ładunkami	puste	z ładunkami	puste	z ładunkami	puste
OGÓŁEM	386340	147183	237742	25221	148598	121962
b	635387	223796	373232	49057	262154	174740
Gdańsk	68902	36505	29279	13607	39623	22898
b	121236	61971	49294	26790	71942	35182
Gdynia	283915	101324	190324	10827	93591	90497
b	464318	146626	296101	21201	168218	125425
Szczecin	31058	8938	17526	703	13532	8235
b	46680	14514	27176	877	19504	13637
Świnoujście	2465	416	613	84	1852	332
b	3153	685	661	189	2491	496

Tabl. 10. OBRÓT ŁADUNKÓW TRANZYTOWYCH WEDŁUG RELACJI, PORTÓW I GRUP ŁADUNKOWYCH W 2008 R.

WYSZCZEGÓLNIENIE	Tranzyt ogółem			Z tego	
	razem	przywóz	wywóz	morsko- -ładowy i lądowo- -morski	morski
	w tys. ton				
OGÓŁEM	10530,4	4256,9	6273,5	10463,6	66,8
w tym:					
Gdańsk	5932,7	1237,9	4694,8	5899,2	33,5
Gdynia	171,8	86,1	85,7	155,3	16,4
Stepnica	15,0	15,0	–	15,0	–
Szczecin	1766,8	755,4	1011,4	1753,9	12,9
Świnoujście	2644,2	2162,5	481,7	2640,2	4,0
Masowe ciekłe	5632,0	1052,9	4579,1	5628,0	4,0
w tym:					
ropa naftowa i produkty	5628,0	1050,9	4577,1	5628,0	–
Masowe suche	2671,7	2305,7	365,9	2664,0	7,7
w tym:					
rudy i złom	1073,3	1073,3	–	1073,3	–
węgiel i koks	1191,3	1103,1	88,2	1191,3	–
Kontenery duże	41,1	9,9	31,3	27,8	13,3
Ładunki toczne	1127,4	659,4	468,0	1115,7	11,7
ładunki toczne samobieżne	836,7	444,7	392,1	825,0	11,7
ładunki toczne niesamobieżne razem	290,6	214,8	75,9	290,6	–
Pozostałe ładunki drobnicowe	1008,1	229,0	779,1	978,0	30,1

Tabl. 11. STATKI TRANSPORTOWE WCHODZĄCE DO PORTÓW MORSKICH W RUCHU MIĘDZYNARODOWYM W 2008 R.

KRAJ BANDERY		Ogółem	W tym porty				
			Gdańsk	Gdynia	Szczecin	Świnouj- ście	Police
a-liczba statków							
b-pojemność netto (NT) w tys.							
OGÓŁEM	a	22219	3990	4238	3313	5188	381
	b	63350,6	15541,5	20090,4	4222,5	21964,7	873,2
POLSKA	a	6160	935	828	672	1278	57
	b	3658,8	144,0	626,0	152,9	2503,6	27,2
OBCE	a	16059	3055	3410	2641	3910	324
	b	59691,8	15397,5	19464,4	4069,5	19461,2	846,0
w tym:							
Antigua i Barbuda	a	1590	455	517	525	58	30
	b	3252,2	1078,6	1281,5	743,6	106,8	39,3
Bahamy	a	2796	425	394	93	1874	10
	b	23506,1	4078,4	4711,1	193,0	14495,3	28,3
Cypr	a	895	82	105	104	561	8
	b	3626,7	429,0	312,2	352,5	2482,1	47,8

Tabl. 11. STATKI TRANSPORTOWE WCHODZĄCE DO PORTÓW MORSKICH W RUCHU MIĘDZYNARODOWYM W 2008 R. (dok.)

KRAJ BANDERY a-liczba statków b-pojemność netto (NT) w tys.	Ogółem	W tym porty				
		Gdańsk	Gdynia	Szczecin	Świnoujście	Police
OBCE (dok.) w tym: (dok.)						
Finlandia a	360	153	133	64	4	–
b	1030,9	524,7	431,8	68,5	3,1	–
Malta a	413	102	103	170	22	16
b	1548,5	474,2	333,9	512,3	119,0	109,3
Niderlandy a	807	264	220	240	53	29
b	1582,0	573,1	532,4	333,3	88,0	54,4
Niemcy a	3751	107	109	171	922	4
b	1478,0	393,3	423,4	104,7	167,7	2,4
Norwegia a	610	194	152	183	51	29
b	2143,2	1268,3	556,1	203,4	68,7	46,2
Panama a	366	98	101	80	47	27
b	2848,3	843,1	953,4	162,0	705,0	178,4
Rosja a	548	100	137	187	14	100
b	606,6	139,8	143,5	196,7	23,9	94,6
Szwecja a	797	46	666	55	18	4
b	6193,0	457,5	5627,4	72,9	19,4	12,5
Wielka Brytania a	924	372	303	148	93	8
b	2898,9	1316,6	1159,5	270,2	135,1	17,5

Tabl. 12. MIĘDZYNARODOWY RUCH PASAŻERÓW W WYBRANYCH PORTACH MORSKICH WEDŁUG KRAJU ROZPOCZĘCIA LUB ZAKOŃCZENIA PODRÓŻY W 2008 R.

KRAJ ROZPOCZĘCIA/ ZAKOŃCZENIA PODRÓŻY	Ogółem	Przyjazdy	Wyjazdy
OGÓŁEM			
POLSKA	1527769	762922	764847
w tym:			
Niemcy	181027	94209	86818
Dania	163604	83175	80429
Estonia	39	39	–
Finlandia	1780	901	879
Wielka Brytania	8	4	4
Litwa	5	3	2
Łotwa	33	8	25
Maroko	10	10	–
Norwegia	12	6	6
Rosja	6474	3225	3249
Szwecja	1174756	581334	593422
Gdańsk			
Razem	175133	86408	88725
w tym:			
Dania	3	–	3
Łotwa	8	8	–
Maroko	3	3	–
Szwecja	175116	86396	88720

Tabl. 12. MIĘDZYNARODOWY RUCH PASAŻERÓW W WYBRANYCH PORTACH MORSKICH WEDŁUG KRAJU ROZPOCZĘCIA LUB ZAKOŃCZENIA PODRÓŻY W 2008 R. (dok.)

KRAJ ROZPOCZĘCIA/ ZAKOŃCZENIA PODRÓŻY	Ogółem	Przyjazdy	Wyjazdy
Gdynia			
Razem	383292	190938	192354
w tym:			
Niemcy	5	5	–
Estonia	39	39	–
Finlandia	1773	895	878
Wielka Brytania	5	4	1
Łotwa	7	–	7
Rosja	6470	3221	3249
Szwecja	374984	186770	188214
Szczecin			
Razem	1381	1336	45
w tym:			
Niemcy	1319	1315	4
Dania	7	4	3
Finlandia	6	6	–
Litwa	5	3	2
Łotwa	13	–	13
Norwegia	4	4	–
Szwecja	8	–	8
Nieznany kraj	9	–	9
Świnoujście			
Razem	825467	412613	412854
w tym:			
Niemcy	91335	48306	43029
Dania	109480	56137	53343
Szwecja	624648	308168	316480
Police			
Razem	18	13	5
w tym:			
Łotwa	5	–	5
Maroko	7	7	–
Darłowo			
Razem	11563	5775	5788
Dania	11563	5775	5788
Kołobrzeg			
Razem	37336	18673	18663
Dania	37336	18673	18663
Nowe Warpno			
Razem	13359	6526	6833
Niemcy	13359	6526	6833
Trzebież			
Razem	1275	47	1228
Niemcy	1275	47	1228
Ustka			
Razem	5212	2583	2629
Dania	5212	2583	2629
Międzyzdroje			
Razem	73733	38010	35723
Niemcy	73733	38010	35723