



CHARAKTERYSTYKA OBSZARÓW PRZYGRANICZNYCH PRZY ZEWNĘTRZNEJ GRANICY UNII EUROPEJSKIEJ NA TERENIE POLSKI

PODMIOTY GOSPODARKI NARODOWEJ W 2011 R.

Zewnętrzna granica Unii Europejskiej na terenie Polski liczy 1 163 km, co stanowi 33% długości granicy państwowej RP. Najdłuższy odcinek przypada na granicę z Ukrainą – 535 km (46%), nieco mniejszy z Białorusią – 418 km (36%) i najmniejszy z Rosją (obwodem kaliningradzkim) – 210 km (18%).

W strefie przygranicznej przy zewnętrznej granicy Unii Europejskiej po stronie polskiej znajduje się 270 gmin.

Obejmują one obszar ponad 43 tys. km² (około 14% powierzchni Polski), który zamieszkuje około 3,3 mln osób (8,7% ludności Polski). Spośród gmin omawianej strefy przygranicznej najwięcej znajduje się w województwie lubelskim – 73 (w tym Biała Podlaska i Chełm), następnie warmińsko-mazurskim – 68 (w tym Olsztyn i Elbląg), podlaskim – 52 (w tym Suwałki), podkarpackim – 43 (w tym Przemyśl), pomorskim – 29 (w tym Gdańsk, Gdynia, Sopot) i 5 w województwie mazowieckim.

Strefa przy granicy z Rosją obejmuje 41,2% powierzchni strefy przy zewnętrznej granicy Unii Europejskiej na terenie Polski, przy granicy z Białorusią – 33,8%, a z Ukrainą – 30,8%. Natomiast jeśli chodzi o ludność zamieszkałą w strefie, to udziały wynoszą odpowiednio: 60,4%, 17,2% i 24,7%.²

Strefa przygraniczna zdelimitowana została na podstawie definicji zawartej w Rozporządzeniu (WE) nr 1931/2006 Parlamentu Europejskiego i Rady z dnia 20 grudnia 2006 r.¹ oraz przy uwzględnieniu umów o zasadach małego ruchu granicznego zawartych między Rządem Rzeczypospolitej Polskiej a:

- Gabinetem Ministrów Ukrainy, która weszła w życie 1 lipca 2009 r.,
- Rządem Republiki Białorusi, podpisanej 12 lutego 2010 r.,
- Rządem Federacji Rosyjskiej, podpisanej 14 grudnia 2011 r.

¹ Rozporządzenie (WE) nr 1931/2006 Parlamentu Europejskiego i Rady z dnia 20 grudnia 2006 r. ustanawiające przepisy dotyczące małego ruchu granicznego na zewnętrznych granicach lądowych państw członkowskich i zmieniające postanowienia Konwencji z Schengen (Dz.Urz. UE nr L 405 z dnia 30 grudnia 2006 r., z późn. zm.).

² W województwie lubelskim 16 gmin leży zarówno w strefie przy granicy polsko-białoruskiej jak i polsko-ukraińskiej. Natomiast w województwie podlaskim 1 gmina leży w strefie przy granicy polsko-rosyjskiej i polsko-białoruskiej. Gminy te stanowią 5,8% powierzchni strefy przy zewnętrznej granicy Unii Europejskiej na terenie Polski i 2,3% jej ludności.

W końcu 2011 r. w gminach należących do strefy przygranicznej przy zewnętrznej granicy Unii Europejskiej na terenie Polski w rejestrze REGON wpisanych było 314,7 tys. podmiotów gospodarki narodowej, co stanowiło 8,1% ogółu podmiotów w kraju. W porównaniu z 2009 r. w analizowanej strefie liczba podmiotów była większa o 2,7% (w kraju – o 3,4%), a w odniesieniu do roku 2010 odnotowano spadek o 1,2% (w kraju – o 1,0%).³

Dane o podmiotach w rejestrze REGON podano według stanu w dniu 31 grudnia 2011 r. Dane nie obejmują osób prowadzących gospodarstwa indywidualne w rolnictwie.

W gminach strefy przygranicznej w 2011 r. na 1000 ludności przypadało 95,3 podmiotów, czyli poniżej średniej krajowej (101,3). W 2010 r. wskaźniki te wyniosły odpowiednio 96,2 i 102,4, natomiast w 2009 r. – 92,7 i 98,1. Najwięcej podmiotów na 1000 ludności odnotowano w gminach strefy przy granicy z Rosją – 114,0, znacznie mniej przy granicy z Ukrainą – 66,9 i z Białorusią – 64,7 (w 2010 r. odpowiednio: 115,3; 68,2 i 64,5).

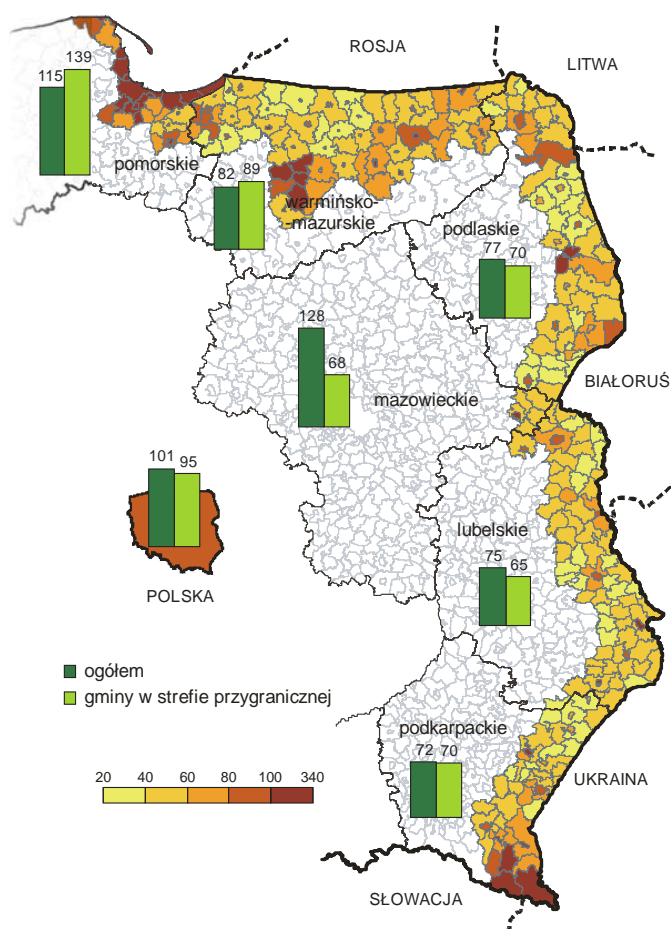
Znaczną większość podmiotów skupia sektor prywatny. W strefie przygranicznej w 2011 r. w sektorze prywatnym było ponad 303,0 tys. podmiotów i stanowiły one 96,3% ogółu podmiotów (w kraju – 96,9%). W porównaniu z 2010 r. liczba podmiotów gospodarki narodowej w sektorze prywatnym w gminach strefy przygranicznej była mniejsza o 1,2% (w kraju – o 1,1%). W gminach omawianej strefy w sektorze publicznym było ponad 11,7 tys. podmiotów, tj. o 0,4% mniej niż w roku poprzednim, a w kraju – o 0,1% mniej.

W ogólnej liczbie podmiotów największy udział miały osoby fizyczne prowadzące działalność gospodarczą zarówno w gminach należących do strefy przygranicznej – 72,3%, jak i w kraju – 74,2%. W porównaniu z 2009 r. osób fizycznych prowadzących działalność gospodarczą w strefie gmin przygranicznych było o 1,2% więcej (w kraju – o 2,0%), a w porównaniu z 2010 r. mniej odpowiednio o 2,6% i 2,4%.

Na 1000 ludności w gminach omawianej strefy przypadało 68,9 osób fizycznych prowadzących działalność gospodarczą, podczas gdy w kraju – 75,2 (w 2010 r. wskaźniki te wyniosły odpowiednio 70,5 i 77,0). Najwięcej osób fizycznych prowadzących działalność gospodarczą przypadało na 1000 ludności w gminach strefy przy granicy z Rosją – 80,5, znacznie mniej przy granicy z Ukrainą – 50,9 i z Białorusią – 49,7 (w 2010 r. odpowiednio: 82,7; 52,6 i 50,0).

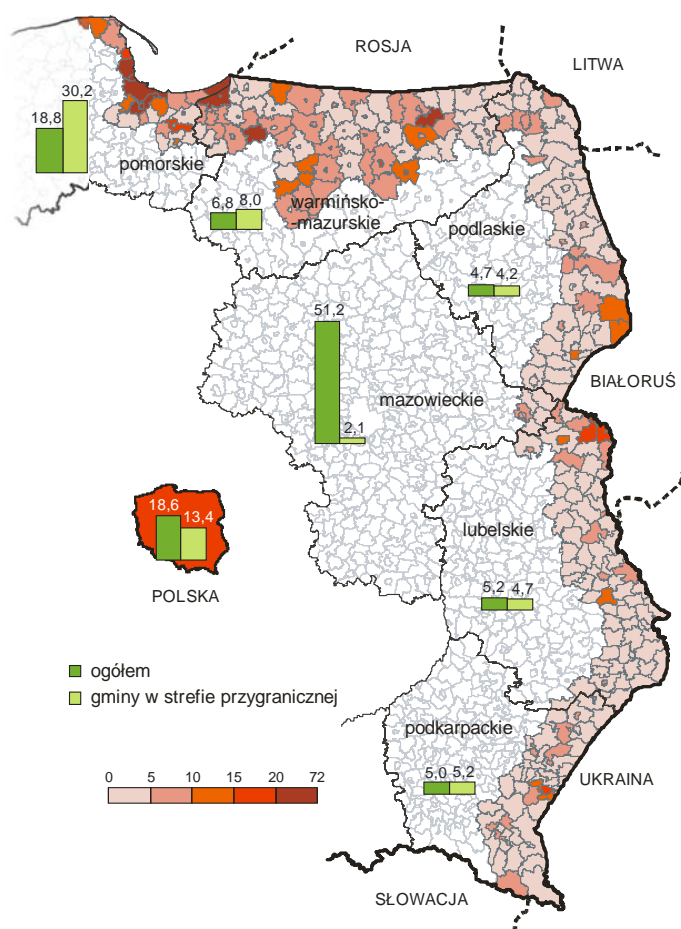
³ W roku 2011 duży wpływ na zauważalne zmiany liczby podmiotów gospodarki narodowej w rejestrze REGON miały aktualizacja tego rejestru w oparciu o informacje o zgonach osób fizycznych pozyskane z rejestru PESEL oraz utworzenie Centralnej Ewidencji i Informacji o Działalności Gospodarczej (CEIDG) prowadzonej przez Ministerstwo Gospodarki w formie elektronicznej, w związku z czym gminy aktualizowały ewidencję działalności gospodarczej.

Mapa 1. Podmioty gospodarki narodowej na 1000 ludności według województw i gmin w 2011 r.



W końcu grudnia 2011 r. w gminach należących do strefy przygranicznej było 26,2 tys. spółek handlowych, co stanowiło 8,3% ogółu podmiotów gospodarki narodowej w tej strefie (w kraju udział ten także wynosił 8,3%). Spółki handlowe zarejestrowane w gminach omawianej strefy stanowiły 8,1% ogółu zarejestrowanych w kraju. W porównaniu z 2010 r. w gminach należących do strefy przygranicznej wystąpił wzrost liczby spółek handlowych o 5,2%, zaś w kraju – o 6,4%. Największy wzrost liczby omawianych spółek wystąpił w gminach strefy przy granicy z Białorusią – o 7,2%, nieco mniejszy przy granicy z Rosją – o 5,1% i przy granicy z Ukrainą – o 5,0%. W strukturze spółek handlowych największy udział miały spółki z ograniczoną odpowiedzialnością (84,1%), dużo mniejszy jawne (9,5%) i akcyjne (3,3%). Niewielkim udziałem (łącznie ok. 3%) charakteryzują się spółki partnerskie, komandytowe i komandytowo-akcyjne. Jednak wśród tej grupy spółek odnotowuje się dynamiczny przyrost. W porównaniu z 2010 r. najwięcej przybyło spółek partnerskich (wzrost o 43,4%), następnie komandytowo-akcyjnych (o 38,6%) i komandytowych (o 30,9%).

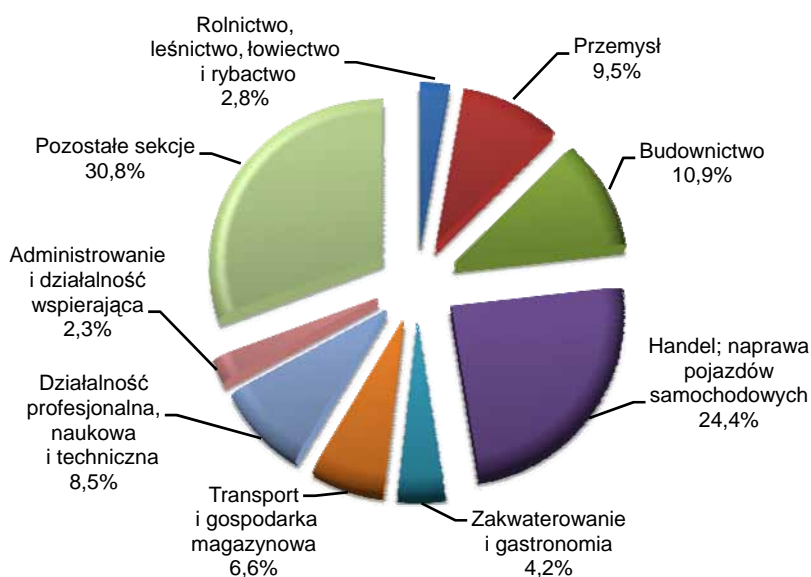
Mapa 2. Spółki z udziałem kapitału zagranicznego na 10 tys. ludności według województw i gmin w 2011 r.



Wśród spółek handlowych ważną rolę odgrywają spółki z udziałem kapitału zagranicznego, których obecność świadczy o atrakcyjności inwestycyjnej regionu. W 2011 r. w strefie przygranicznej spółki z udziałem kapitału zagranicznego stanowiły 16,9% ogółu spółek handlowych, w kraju udział ten był wyższy i wyniósł 22,0%. W porównaniu z 2010 r. liczba spółek z kapitałem zagranicznym w gminach strefy przygranicznej była większa o 2,9%, a w kraju – o 3,9%. Największy wzrost liczby spółek z udziałem kapitału zagranicznego miał miejsce w gminach strefy przy granicy z Ukrainą – o 9,3%, mniejszy przy granicy z Białorusią – o 4,0%, a najmniejszy przy granicy z Rosją – o 2,3%. Na 10 tys. mieszkańców w gminach przygranicznych przedstawianej strefy w latach 2010 i 2011 przypadało odpowiednio 13,0 i 13,4 spółek z udziałem kapitału zagranicznego (w kraju odpowiednio 17,9 i 18,6). Najwięcej spółek z udziałem kapitału zagranicznego na 10 tys. ludności zanotowano w gminach przy granicy z Rosją – 19,2, a znacznie mniej przy granicy z Białorusią – 5,0 i z Ukrainą – 4,2 (w 2010 r. odpowiednio: 18,9; 4,8 i 3,8).

Analizując strukturę podmiotów gospodarki narodowej według rodzaju prowadzonej działalności w gminach strefy przygranicznej, można zauważyć, iż największy udział stanowiły podmioty należące do sekcji handel; naprawa pojazdów samochodowych – 24,4% (choć udział ten był niższy niż w roku poprzednim o 0,8 pkt. proc.), budownictwo – 10,9% (utrzymuje się na tym samym poziomie w porównaniu z 2010 r.), prowadzące działalność przemysłową – 9,5% (spadek o 0,1 pkt. proc.) oraz działalność profesjonalną, naukową i techniczną – 8,5% (wzrost o 0,2 pkt. proc.).

Wykres 1. Struktura podmiotów gospodarki narodowej w strefie przygranicznej według sekcji PKD w 2011 r.



Większość analizowanych wskaźników dla strefy przygranicznej kształtowała się na mniej korzystnym poziomie niż dla kraju. Należy jednak zaznaczyć, że sytuacja w strefie przygranicznej była zróżnicowana przy poszczególnych odcinkach granicy. Wyraźnie wyróżnia się ze względu na swój charakter strefa przy granicy z Rosją, w skład której wchodzi duże miasta (Trójmiasto, Olsztyn). Pozytywnym zjawiskiem występującym w strefie przygranicznej jest rozwój spółek prawa handlowego, w tym spółek z udziałem kapitału zagranicznego, a także spółek cywilnych i osobowych. Może to pozytywnie wpływać na rozwój społeczno-gospodarczy tych obszarów.