

Informacje bieżące

Wyniki wstępne

Warszawa, 2011-02-21

BADANIE KONIUNKTURY

Koniunktura w przemyśle, budownictwie, handlu i usługach
w lutym 2011 r.

Ogólny klimat koniunktury w **przetwórstwie przemysłowym** w lutym jest oceniany korzystnie, lepiej niż przed miesiącem, ale nieco gorzej niż w lutym ubiegłego roku. Na poprawę koniunktury mają wpływ bardzo optymistyczne przewidywania w zakresie portfela zamówień i produkcji, choć odpowiednie oceny bieżące są nadal negatywne. Sygnalizowane są dalsze trudności w terminowym regulowaniu bieżących zobowiązań finansowych. Przewidywania w tym zakresie są mniej pesymistyczne.

Ogólny klimat koniunktury w **budownictwie** w lutym oceniany jest negatywnie, ale lepiej niż przed miesiącem i przed rokiem. Wpływ na poprawę ocen koniunktury mają korzystne prognozy portfela zamówień oraz mniej niekorzystne niż przed miesiącem prognozy produkcji budowlano-montażowej i sytuacji finansowej.

Ogólny klimat koniunktury w **handlu detalicznym** jest w lutym oceniany mniej pesymistycznie niż w ubiegłym miesiącu i podobnie jak przed rokiem. Choć przedsiębiorcy negatywnie oceniają poziom bieżącej sprzedaży, to prognozy w tym zakresie są już mniej pesymistyczne niż przed miesiącem. Mimo zwiększających się trudności w regulowaniu bieżących zobowiązań finansowych, przewidywania wskazują na możliwość nieznacznego ich zmniejszenia.

W lutym spośród **jednostek usługowych**¹ najbardziej korzystne oceny koniunktury formułowane są w sekcji **działalność finansowa i ubezpieczeniowa** (podobnie jak przed miesiącem i lepiej niż w lutym ubiegłego roku) oraz w sekcji **informacja i komunikacja** (nieco lepiej niż w styczniu, ale gorzej niż przed rokiem). Najbardziej pesymistyczne, gorsze niż przed miesiącem i przed rokiem, oceny koniunktury zgłaszają jednostki z sekcji **pozostała działalność usługowa**.

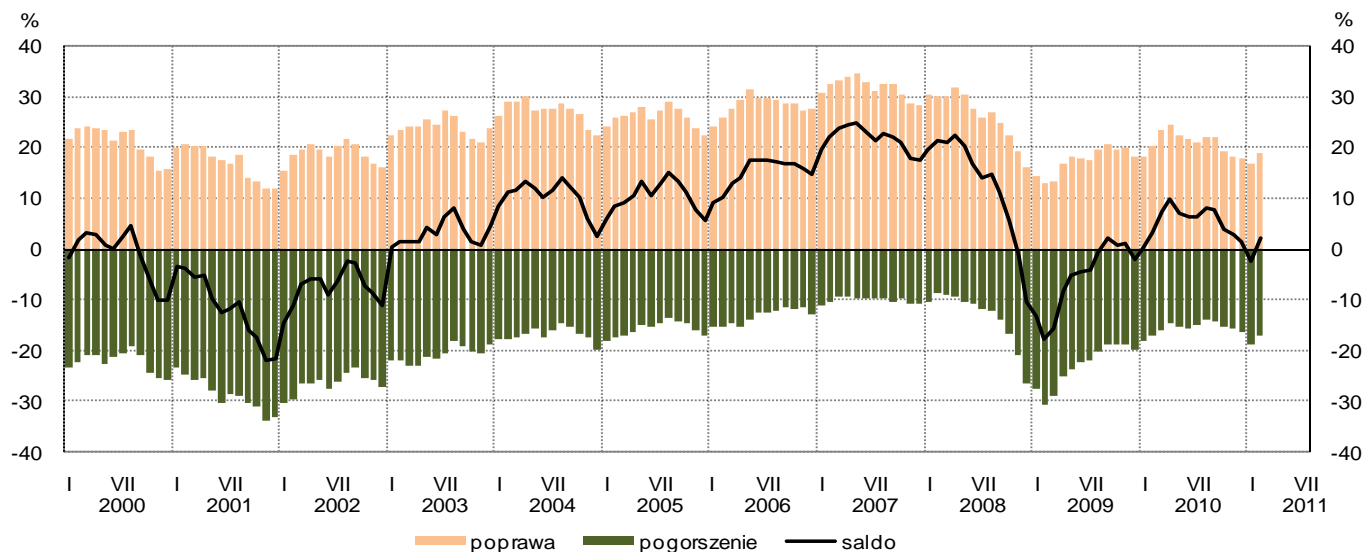
W lutym **wskaźnik syntetyczny koniunktury gospodarczej** jest oceniany negatywnie, lepiej niż przed miesiącem i podobnie jak przed rokiem. W stosunku do stycznia odnotowano większą poprawę ocen prognostycznych niż diagnostycznych, przy czym wskaźnik diagnostyczny nadal utrzymuje się na poziomie wyższym od prognostycznego.

¹ Obejmują następujące sekcje według PKD 2007: H – Transport i gospodarka magazynowa, I – Działalność związana z zakwaterowaniem i usługami gastronomicznymi, J – Informacja i komunikacja, K – Działalność finansowa i ubezpieczeniowa, L – Działalność związana z obsługą rynku nieruchomości, M – Działalność profesjonalna, naukowa i techniczna, N – Działalność w zakresie usług administrowania i działalność wspierająca, P – Edukacja, Q – Opieka zdrowotna i pomoc społeczna, R – Działalność związana z kulturą, rozrywką i rekreacją, S – Pozostała działalność usługowa.

1. Przetwórstwo przemysłowe

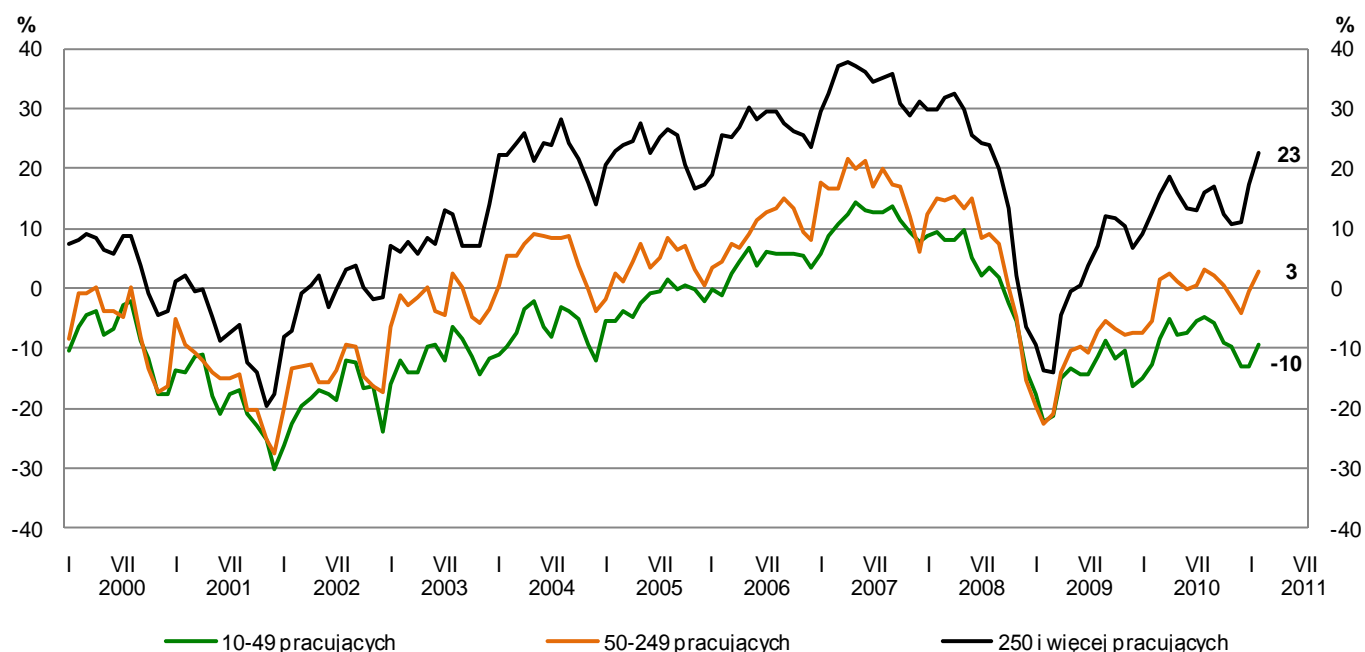
W lutym bieżącego roku **ogólny klimat koniunktury** w przetwórstwie przemysłowym wynosi plus 2 (przed miesiącem minus 2). Poprawę koniunktury sygnalizuje 19% badanych przedsiębiorstw, a jej pogorszenie 17% (przed miesiącem odpowiednio 17% i 19%). Pozostałe przedsiębiorstwa uważają, że ich sytuacja nie ulega zmianie.

OGÓLNY KLIMAT KONIUNKTURY W PRZETWÓRSTWIE PRZEMYSŁOWYM



Utrzymuje się ograniczenie bieżącego portfela zamówień (zarówno krajowy jak i zagraniczny portfel zamówień oceniany jest nadal negatywnie), oceny bieżącej produkcji są negatywne, zbliżone do sygnalizowanych w zeszłym miesiącu. Odpowiednie prognozy wskazują jednak na możliwość znaczącej poprawy. Stan zapasów wyrobów gotowych przekracza poziom uznawany za optymalny. Dotyczy to jednostek dużych i średnich, w firmach małych w opinii przedsiębiorców jest on zbliżony do wystarczającego. Poziom należności raportowany przez respondentów zmniejsza się. Przy wzrastających bieżących trudnościach w regulowaniu zobowiązań finansowych, prognozy są mniej pesymistyczne. Skala planowanych redukcji zatrudnienia może być mniejsza niż przewidywano w styczniu. Przedsiębiorstwa nadal sygnalizują wzrost cen.

OGÓLNY KLIMAT KONIUNKTURY WEDŁUG KLAS WIELKOŚCI



Sytuacja przedsiębiorstw poszczególnych klas wielkości¹ jest zróżnicowana. Dyrektorzy jednostek **małych** oceniają koniunkturę nadal negatywnie, ale mniej pesymistycznie niż przed miesiącem. W jednostkach **średnich** i **dużych** ogólny klimat koniunktury jest oceniany korzystnie, najlepiej w jednostkach **dużych**.

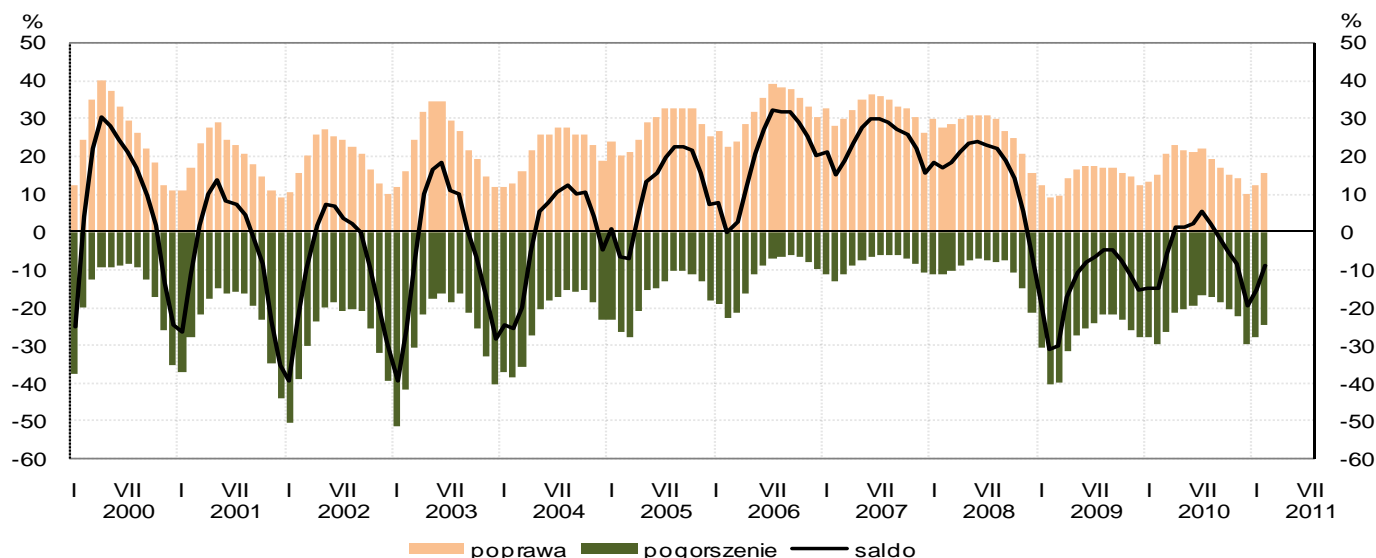
| Działy w przetwórstwie przemysłowym - ogólny klimat koniunktury | Analogiczny miesiąc ubiegłego roku | Poprzedni miesiąc | Bieżący miesiąc |
|--|------------------------------------|-------------------|-----------------|
| Produkcja artykułów spożywczych, napojów, wyrobów tytoniowych (10+11+12) | 12,1 | 6,6 | 8,2 |
| Produkcja wyrobów tekstylnych (13) | -13,1 | -10,8 | -13,2 |
| Produkcja odzieży (14) | -20,5 | -17,4 | -17,0 |
| Produkcja skór i wyrobów ze skór wyprawionych (15) | -15,2 | -8,1 | 2,3 |
| Produkcja wyrobów z drewna oraz korka, z wyłączeniem mebli; produkcja wyrobów ze słomy i materiałów używanych do wyplatania (16) | -5,5 | -0,9 | 6,3 |
| Produkcja papieru i wyrobów z papieru (17) | 19,6 | 18,9 | 18,3 |
| Poligrafia i reprodukcja zapisanych nośników informacji (18) | 3,7 | -10,1 | -2,0 |
| Wytwarzanie i przetwarzanie koksu i produktów rafinacji ropy naftowej (19) | 18,8 | 43,6 | 53,7 |
| Produkcja chemikaliów i wyrobów chemicznych (20) | 20,8 | 16,6 | 19,8 |
| Produkcja podstawowych substancji farmaceutycznych oraz leków i pozostałych wyrobów farmaceutycznych (21) | 29,3 | 25,7 | 22,0 |
| Produkcja wyrobów z gumy i tworzyw sztucznych (22) | 8,0 | 11,7 | 14,1 |
| Produkcja wyrobów z pozostałych mineralnych surowców niemetalicznych (23) | -1,3 | -1,6 | 13,6 |
| Produkcja metali (24) | -11,0 | -3,7 | 12,1 |
| Produkcja metalowych wyrobów gotowych, z wyłączeniem maszyn i urządzeń (25) | -5,1 | -0,2 | 6,6 |
| Produkcja komputerów, wyrobów elektronicznych i optycznych (26) | 9,8 | -3,5 | 6,7 |
| Produkcja urządzeń elektrycznych (27) | 4,5 | 18,6 | 22,5 |
| Produkcja maszyn i urządzeń, gdzie indziej niesklasyfikowana (28) | -3,5 | 3,1 | 6,2 |
| Produkcja pojazdów samochodowych, przyczep i naczep, z wyłączeniem motocykli (29) | 6,6 | 13,9 | 15,0 |
| Produkcja pozostałego sprzętu transportowego (30) | -4,4 | 0,8 | 5,0 |
| Produkcja mebli (31) | -2,4 | -1,4 | -0,7 |
| Pozostała produkcja wyrobów (32) | 3,1 | 14,0 | 9,0 |
| Naprawa, konserwacja i instalowanie maszyn i urządzeń (33) | -10,2 | -5,3 | -2,8 |

¹ W przetwórstwie przemysłowym badaniem objęte są podmioty o liczbie pracujących 10 i więcej osób. W pozostałych badaniach (budownictwo, handel detaliczny, usługi) uczestniczą również podmioty o liczbie pracujących do 9 osób. Wyróżnia się cztery klasy wielkości przedsiębiorstw: mikro (do 9 pracujących), małe (od 10 do 49 pracujących), średnie (od 50 do 249 pracujących), duże (250 i więcej pracujących).

2. Budownictwo

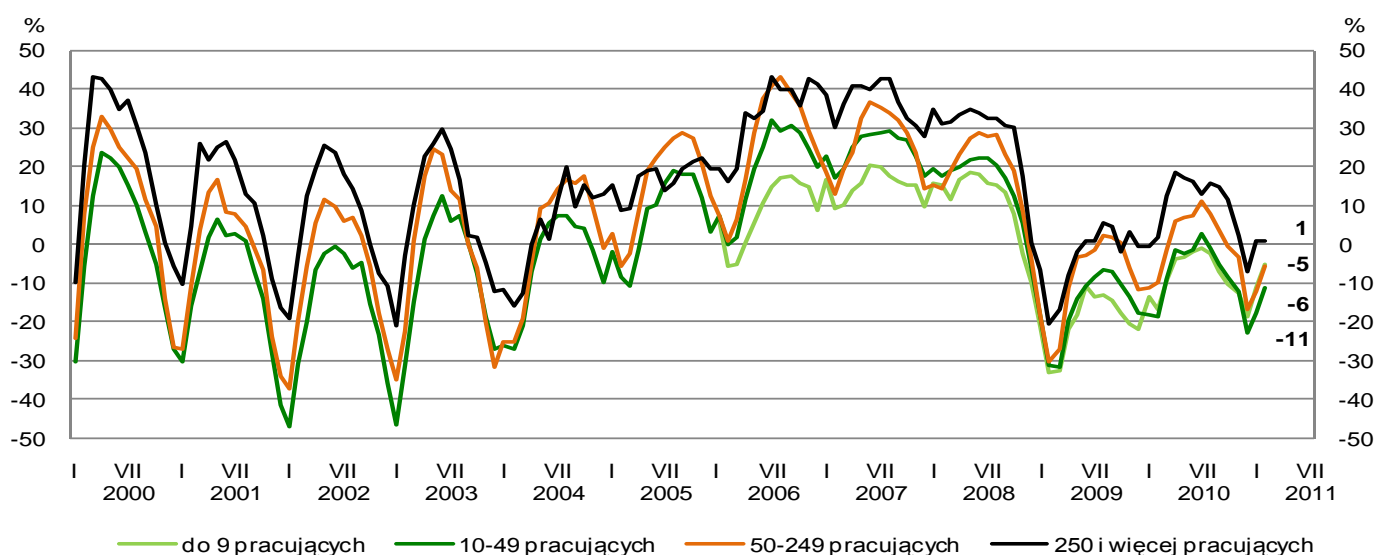
W lutym bieżącego roku **ogólny klimat koniunktury** w budownictwie kształtuje się na poziomie minus 9 (w styczniu minus 15). Poprawę koniunktury sygnalizuje 16% przedsiębiorstw, a jej pogorszenie 25% (w styczniu odpowiednio 13% i 28%). Pozostałe przedsiębiorstwa uznają, że ich sytuacja nie ulega zmianie.

OGÓLNY KLIMAT KONIUNKTURY W BUDOWNICTWIE



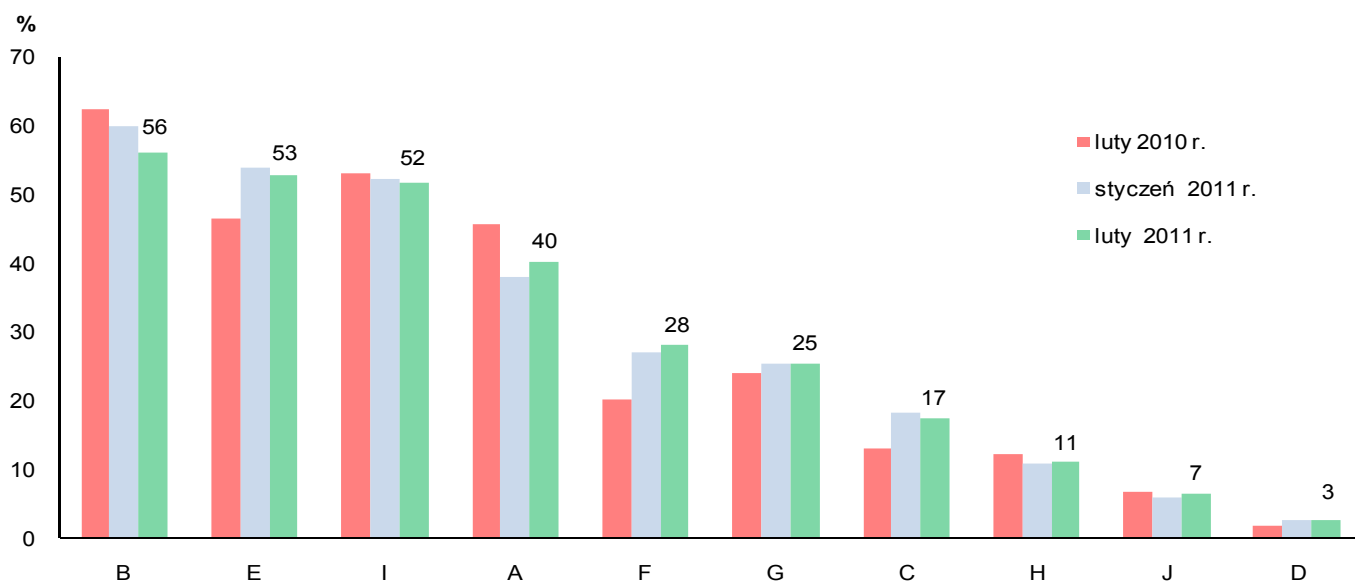
Przedsiębiorcy odnotowują utrzymywanie się ograniczenia bieżącego **portfela zamówień**, ale już prognozy w tym zakresie są korzystne i wskazują na możliwość jego wzrostu w najbliższych miesiącach. Bieżąca **produkcja budowlano-montażowa** jest oceniana nadal negatywnie i podobnie jak w styczniu, odpowiednie przewidywania są znacznie mniej pesymistyczne od prognoz formułowanych przed miesiącem. Spośród badanych przedsiębiorstw 21% planuje, że będzie prowadziło prace budowlano-montażowe za granicą (przed rokiem 22%). Dyrektorzy przedsiębiorstw, które będą prowadziły prace budowlano-montażowe za granicą, nie spodziewają się zmian **portfela zamówień na roboty budowlano-montażowe** na tych rynkach. Oceny bieżącej **sytuacji finansowej** przedsiębiorstw budowlano-montażowych są niekorzystne i gorsze od formułowanych w styczniu. Ale już prognozy w tym zakresie są mniej pesymistyczne. Nieznacznie zwiększają się trudności w terminowym ściąganiu należności za wykonane roboty budowlano-montażowe. Przedsiębiorcy zapowiadają mniejsze niż planowano przed miesiącem redukcje **zatrudnienia**. Należy spodziewać się stabilizacji **cen na roboty budowlano-montażowe**.

OGÓLNY KLIMAT KONIUNKTURY WEDŁUG KLAS WIELKOŚCI



Dyrektorzy jednostek **mikro**, **małych** oraz **średnich** oceniają koniunkturę nadal negatywnie, choć mniej pesymistycznie niż przed miesiącem. Podobnie jak przed miesiącem ogólny klimat koniunktury oceniany jest korzystnie jedynie przez dyrektorów jednostek **dużych**.

BARIERY DZIAŁALNOŚCI BUDOWLANO-MONTAŻOWEJ



A – niedostateczny popyt, B – warunki atmosferyczne, C – niedobór wykwalifikowanych pracowników, D – niedobór sprzętu oraz/lub materiałów i surowców (z przyczyn pozafinansowych), E – koszty zatrudnienia, F – koszty materiałów, G – koszty finansowej obsługi działalności, H – trudności z uzyskaniem kredytu, I – konkurencja na rynku, J – inne

Odsetek respondentów nieodczuwających żadnych **barier w prowadzeniu działalności budowlano-montażowej** kształtuje się na poziomie 2,9% (2,5% w lutym 2010 r.). Największe trudności napotymane przez przedsiębiorstwa zgłaszające bariery związane są z warunkami atmosferycznymi (56% w lutym br., 60% w styczniu br., 62% przed rokiem – jest to bariera, której znaczenie w skali roku spadło w największym stopniu), kosztami zatrudnienia (53% w lutym br., 47% w analogicznym miesiącu ub. r.) oraz konkurencją na rynku (52% w lutym br., 53% przed rokiem). Bariera, której znaczenie w skali roku wzrosło w największym stopniu, związana jest z kosztami materiałów (z 20% do 28%).

W lutym 20% przedsiębiorstw budowlano-montażowych ocenia swoje **moce produkcyjne** jako zbyt duże w stosunku do oczekiwanego w najbliższych miesiącach portfela zamówień (23% w lutym 2010 r.), 69% jako wystarczające (64% przed rokiem), a 11% jako zbyt małe (13% w lutym 2010 r.).

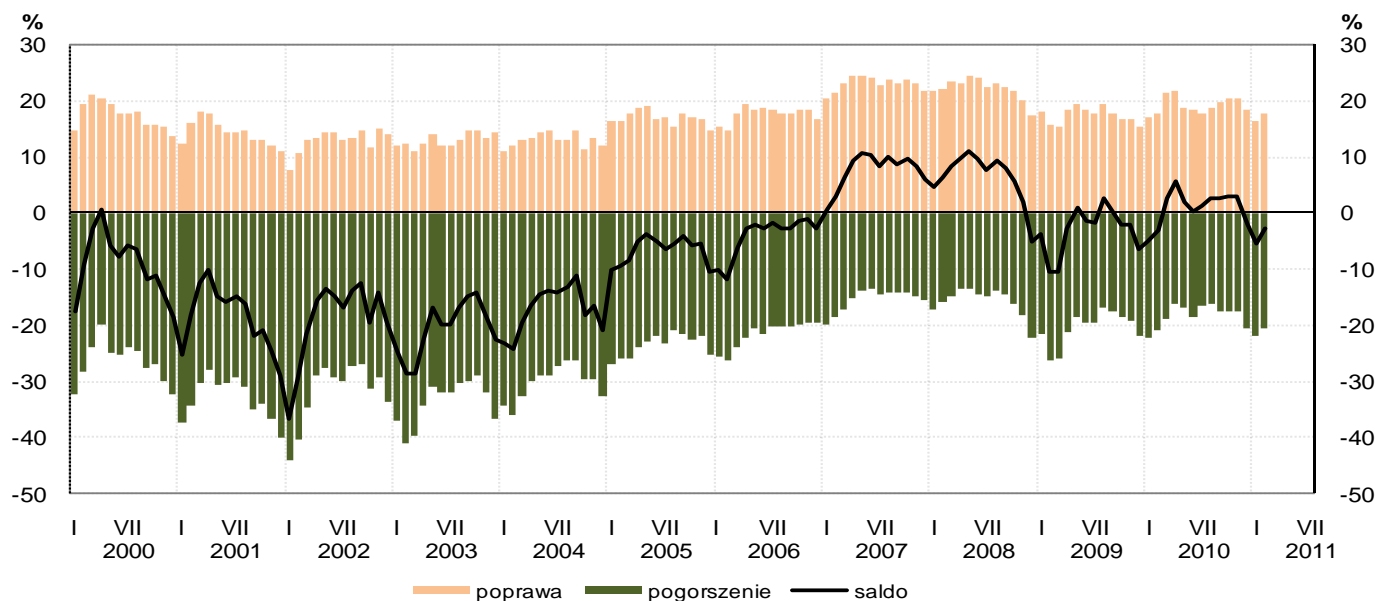
Przedsiębiorcy zgłaszają w lutym **wykorzystanie mocy produkcyjnych** na poziomie 65% (56% w analogicznym miesiącu ub. r.).

| Działy w budownictwie - ogólny klimat koniunktury | Analogiczny miesiąc ubiegłego roku | Poprzedni miesiąc | Bieżący miesiąc |
|--|------------------------------------|-------------------|-----------------|
| Roboty związane ze wznoszeniem budynków (41) | -11,9 | -7,8 | -3,8 |
| Roboty związane z budową obiektów inżynierii lądowej i wodnej (42) | -4,5 | -11,0 | -2,1 |
| Roboty budowlane specjalistyczne (43) | -18,6 | -11,4 | -9,7 |

3. Handel

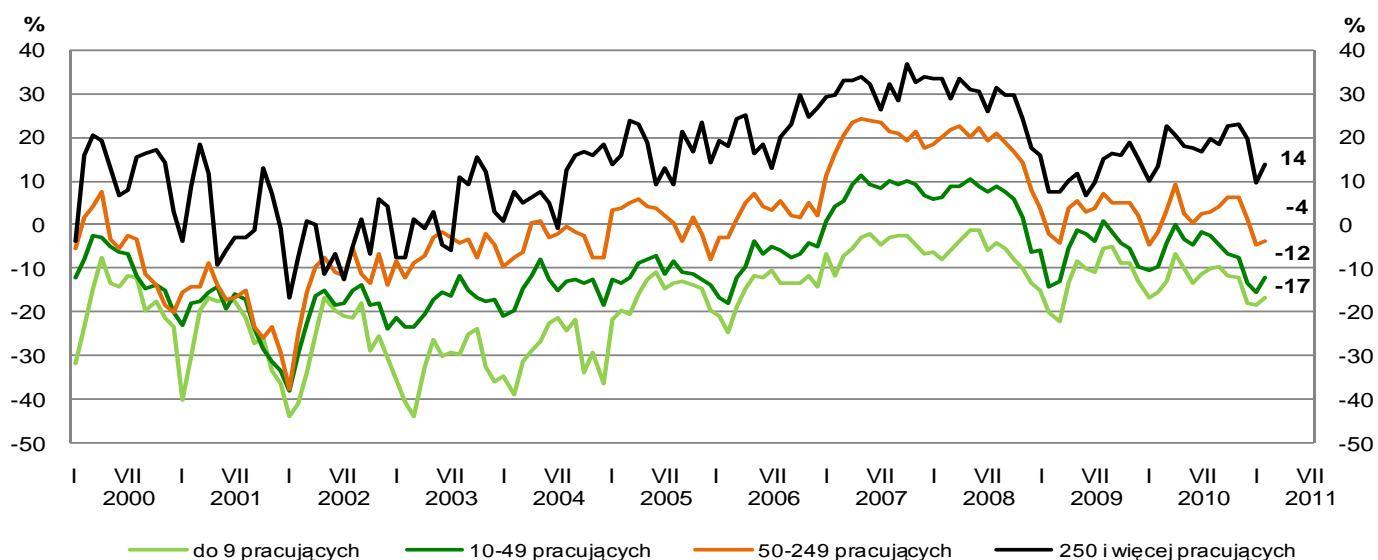
Ogólny klimat koniunktury w handlu detalicznym kształtuje się w lutym na poziomie minus 3 (w styczniu minus 6). Poprawę koniunktury sygnalizuje 18% badanych przedsiębiorstw, pogorszenie 21% (przed miesiącem odpowiednio 16% i 22%). Pozostałe przedsiębiorstwa uznają, że ich sytuacja nie ulega zmianie.

OGÓLNY KLIMAT KONIUNKTURY W HANDLU



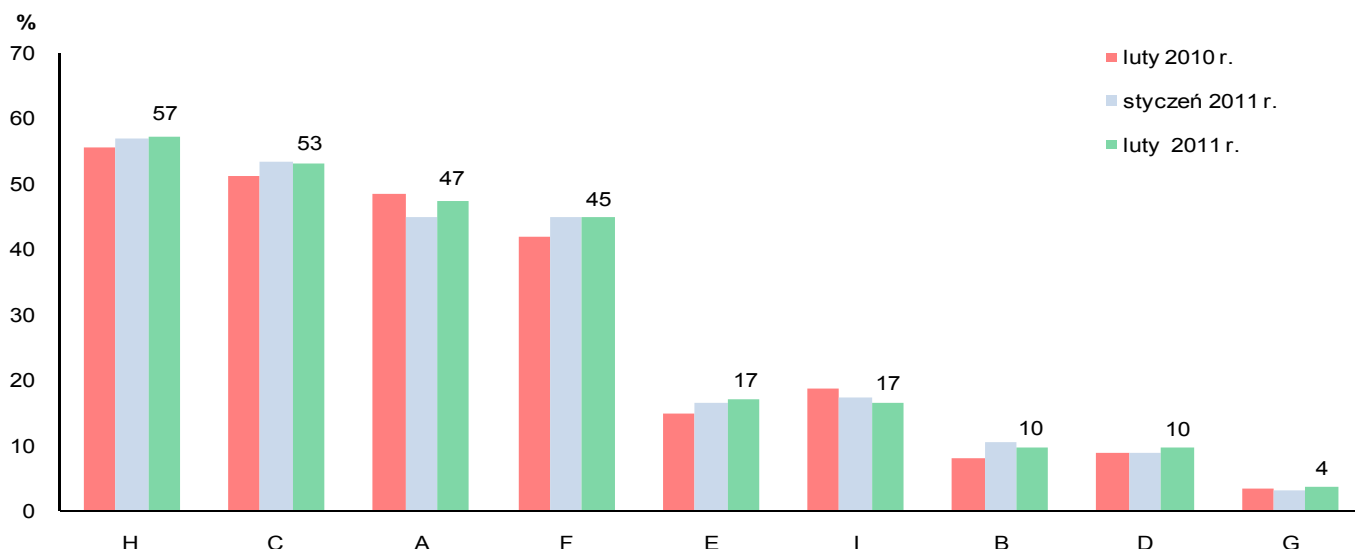
Przedsiębiorcy odnotowują spadek bieżącej sprzedaży, natomiast prognozy w tym zakresie są mniej pesymistyczne niż przed miesiącem. Odnotowane są większe niż w styczniu trudności w regulowaniu bieżących zobowiązań finansowych, prognozy wskazują na możliwość nieznacznego zmniejszenia trudności w tym zakresie. Mimo niewielkiego zmniejszenia, poziom zapasów towarów jest nadal uważany za nadmierny. Ilość towarów zamawianych u dostawców może być ograniczana, choć w stopniu mniejszym niż prognozowano przed miesiącem. Planowane redukcje zatrudnienia są zbliżone do przewidywanych w styczniu. Przedsiębiorcy sygnalizują wzrost bieżących cen towarów podobny do zgłaszanego w poprzednim miesiącu, natomiast prognozy w tym zakresie wskazują na ich wolniejszy wzrost.

OGÓLNY KLIMAT KONIUNKTURY WEDŁUG KLAS WIELKOŚCI



Najbardziej negatywnie koniunkturę oceniają jednostki **mikro** i **małe**. Jednostki **średnie** formułują mniej niekorzystne oceny w tym zakresie. Jedynie przedsiębiorstwa **duże** oceniają koniunkturę pozytywnie.

BARIERY DZIAŁALNOŚCI HANDLOWEJ

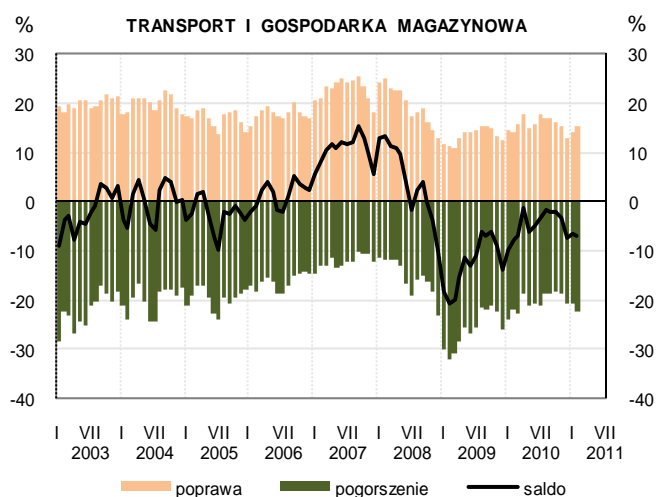
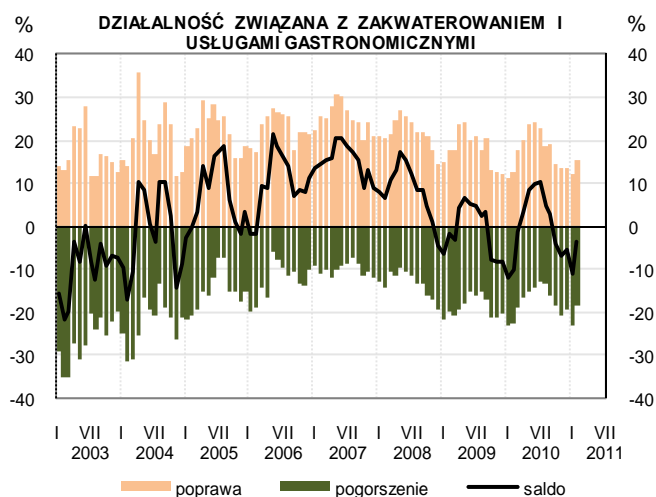


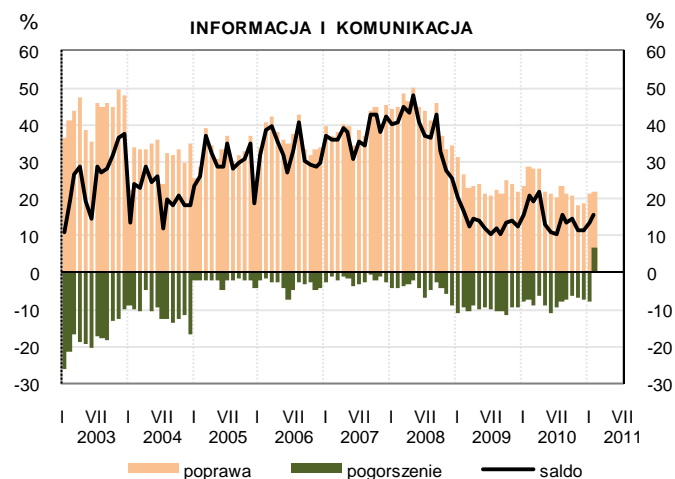
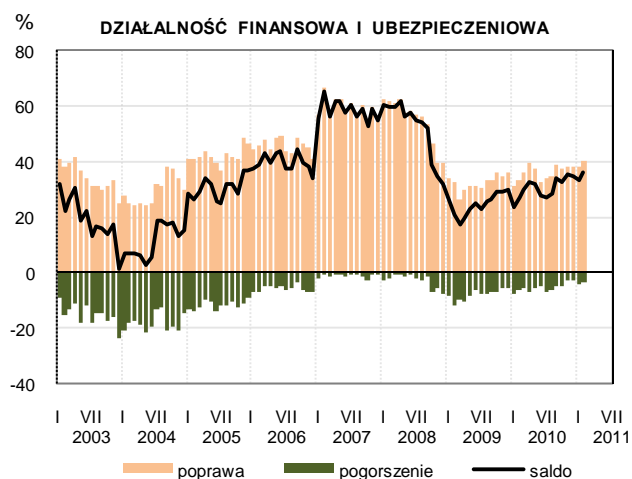
A - niedostateczny popyt, B - powierzchnia sprzedażowa, C - koszty zatrudnienia, D - trudności z uzyskaniem kredytu, E - wysokie odsetki bankowe, F - wysokie obciążenia na rzecz budżetu, G - wysokie cła i obciążenia importowe, H - konkurencja na rynku, I - trudności w rozrachunkach z kontrahentami.

Spośród badanych w styczniu jednostek 5,0% nie odczuwa żadnych **barier w prowadzeniu bieżącej działalności** (4,3% przed rokiem). Największe trudności napotykane przez respondentów zgłaszających występowanie barier związane są z: konkurencją na rynku (barierę tę sygnalizuje 57% przedsiębiorstw, 56% rok wcześniej), kosztami zatrudnienia (53% w lutym br., 51% w analogicznym miesiącu ub. r.), niedostatecznym popytem (47% w lutym br., 49% przed rokiem), a także wysokimi obciążeniami na rzecz budżetu (45% w lutym br., 42% rok temu).

| Wybrane grupy w handlu - ogólny klimat koniunktury | Analogiczny miesiąc ubiegłego roku | Poprzedni miesiąc | Bieżący miesiąc |
|--|------------------------------------|-------------------|-----------------|
| Żywność | 3,4 | -12,4 | -8,5 |
| Włókno, odzież, obuwie | -12,2 | 7,3 | 6,8 |
| Art. gospodarstwa domowego ogółem | -0,1 | -5,5 | -4,5 |
| Pojazdy samochodowe | -6,5 | -2,1 | 0,1 |

4. Usługi





W lutym bieżącego roku wskaźnik ogólnego klimatu w sekcji **działalność finansowa i ubezpieczeniowa** kształtuje się na poziomie plus 36 (przed miesiącem plus 34). Poprawę koniunktury odnotowuje 40% badanych firm, a jej pogorszenie 4% (w styczniu odpowiednio 38% i 4%). Pozostałe jednostki uznają, że ich sytuacja w tym zakresie nie ulega zmianie. Takie kształtowanie się ocen koniunktury wynika z bardziej optymistycznych niż przed miesiącem prognoz popytu, sprzedaży oraz sytuacji finansowej. Odpowiednie oceny bieżące są mniej korzystne od zgłaszanych w styczniu. Dyrektorzy jednostek sygnalizują szybszy niż przed miesiącem wzrost zarówno bieżących jak i przyszłych cen. Liczba zatrudnionych pracowników może nadal rosnąć, w tempie zbliżonym do przewidywań ze stycznia. W lutym spośród badanych przedsiębiorstw 1,6% (przed rokiem 2,8%) deklaruje, że nie odczuwa żadnych barier w prowadzeniu bieżącej działalności. Największe trudności napotymane przez przedsiębiorstwa zgłaszające bariery związane są z konkurencją firm krajowych (78% w lutym bieżącego i ubiegłego roku) oraz – choć w mniejszym stopniu – z konkurencją firm zagranicznych (50% w lutym br., 47% przed rokiem). W skali roku w największym stopniu zmalało znaczenie bariery związanej z kosztami zatrudnienia (z 36% do 29%).

W lutym bieżącego roku wskaźnik ogólnego klimatu w sekcji **informacja i komunikacja** kształtuje się na poziomie plus 16 (w styczniu plus 14). Poprawę koniunktury odnotowuje 22% badanych firm, a jej pogorszenie 6% (w styczniu odpowiednio 22% i 8%). Pozostałe jednostki uznają, że ich sytuacja nie ulega zmianie. Na poprawę ocen koniunktury wpływają bardziej optymistyczne niż przed miesiącem prognozy popytu, sprzedaży i sytuacji finansowej przy utrzymujących się korzystnych ocenach bieżących. Odnotowany jest niewielki spadek bieżących cen, na najbliższe miesiące można się jednak spodziewać ich wzrostu. Przedsiębiorcy planują zwiększyć zatrudnienie, w większym stopniu niż planowali w styczniu. W lutym 9,8% badanych przedsiębiorstw deklaruje, że nie napotyka na bariery w prowadzeniu swojej bieżącej działalności (przed rokiem odsetek ten wyniósł 6,4%). Największe trudności sygnalizowane przez firmy zgłaszające bariery związane są z kosztami zatrudnienia (51% w lutym br., 39% przed rokiem – jest to bariera, której znaczenie w skali roku wzrosło w największym stopniu) oraz konkurencją firm krajowych (48% w lutym br., 55% przed rokiem).

W lutym bieżącego roku wskaźnik ogólnego klimatu w sekcji **transport i gospodarka magazynowa** kształtuje się (podobnie jak przed miesiącem) na poziomie minus 7. Poprawę koniunktury odnotowuje 15% badanych firm, a jej pogorszenie 22% (w styczniu odpowiednio 14% i 21%). Pozostałe jednostki uznają, że ich sytuacja nie ulega zmianie. Bieżący popyt, sprzedaż i sytuacja finansowa oceniane są niekorzystnie, gorzej niż w styczniu. Prognozy popytu, sprzedaży oraz sytuacji finansowej są lepsze od przewidywań sprzed miesiąca – korzystne w zakresie popytu i sprzedaży i mniej pesymistyczne w przypadku sytuacji finansowej. Dyrektorzy jednostek sygnalizują wolniejszy niż przed miesiącem wzrost zarówno bieżących jak i przewidywanych cen. Kierujący firmami planują dalsze redukcje zatrudnienia. W lutym br. 6,2% badanych przedsiębiorstw deklaruje, że nie napotyka na bariery w prowadzeniu swojej bieżącej działalności (w lutym 2010 r. odsetek ten wyniósł 5,2%). Największe trudności napotymane przez firmy zgłaszające bariery związane są z: kosztami zatrudnienia (60% w lutym br., 51% przed rokiem – jest to bariera, której znaczenie w skali roku wzrosło w największym stopniu).

W lutym bieżącego roku wskaźnik ogólnego klimatu koniunktury w sekcji **zakwaterowanie i gastronomia** kształtuje się na poziomie minus 4 (w styczniu minus 11). Poprawę koniunktury odnotowuje 15% badanych firm, a jej pogorszenie 19% (w styczniu odpowiednio 12% i 23%). Pozostałe jednostki uznają, że ich sytuacja nie ulega zmianie. Na poprawę ocen koniunktury wpływają korzystne prognozy popytu i sprzedaży (lepsze od negatywnych przewidywań ze stycznia) oraz mniej pesymistyczne – sytuacji finansowej. Bieżąca sprzedaż i sytuacja finansowa oceniane są nieco mniej niekorzystnie niż przed miesiącem, przy utrzymujących się negatywnych ocenach bieżącego popytu. Sygnalizowany jest wzrost zarówno bieżących jak i przewidywanych cen usług. Planowana skala redukcji zatrudnienia może być nieco większa od zapowiadanej w styczniu. Odsetek jednostek nieodczuwających żadnych barier w prowadzeniu działalności kształtuje się na poziomie 6,2% (przed rokiem 5,5%). Największe trudności napotykały przez jednostki zgłaszające bariery związane są z kosztami zatrudnienia (63% w lutym br., 58% przed rokiem) oraz z niedostatecznym popytem (58% w lutym br., 51% przed rokiem). W skali roku w największym stopniu wzrosło znaczenie bariery związanej z konkurencją firm krajowych (z 36% do 47%) oraz wysokimi obciążeniami na rzecz budżetu (z 39% do 49%).

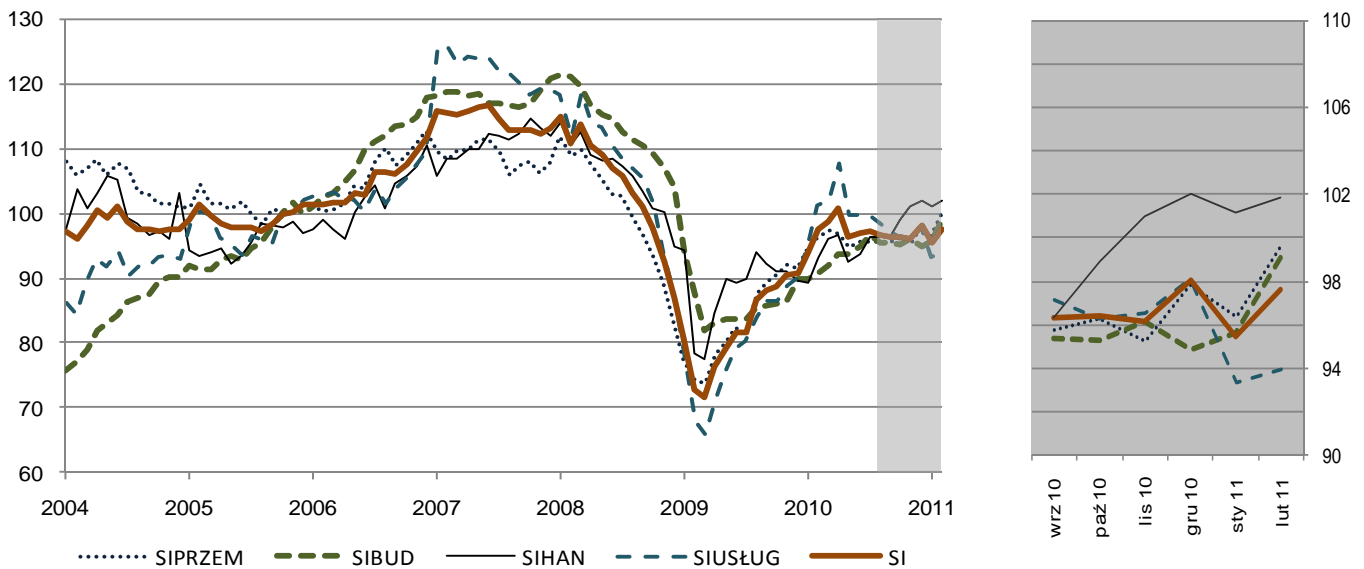
| Sekcje/działy w usługach - ogólny klimat koniunktury | Analogiczny miesiąc ubiegłego roku | Poprzedni miesiąc | Bieżący miesiąc |
|--|------------------------------------|-------------------|-----------------|
| Transport i gospodarka magazynowa (sekcja H) | -7,6 | -6,7 | -6,8 |
| Działalność związana z zakwaterowaniem i usługami gastronomicznymi (sekcja I) | -9,9 | -11,1 | -3,5 |
| Informacja i komunikacja (sekcja J) | 20,8 | 13,5 | 15,6 |
| Działalność finansowa i ubezpieczeniowa (sekcja K) | 27,2 | 33,6 | 36,2 |
| Finansowa działalność usługowa, z wyłączeniem ubezpieczeń i funduszów emerytalnych (dział 64) | 27,5 | 39,1 | 42,4 |
| Ubezpieczenia, reasekuracja oraz fundusze emerytalne, z wyłączeniem obowiązkowego ubezpieczenia społecznego (dział 65) | 27,0 | 24,2 | 25,7 |
| Działalność związana z obsługą rynku nieruchomości (sekcja L) | 0,4 | 4,9 | 0,7 |
| Działalność profesjonalna, naukowa i techniczna (sekcja M) | 3,1 | 6,7 | 5,2 |
| Działalność w zakresie usług administrowania i działalność wspierająca (sekcja N) | 0,0 | -4,0 | -4,7 |
| Edukacja (sekcja P) | -4,1 | -2,5 | -3,6 |
| Opieka zdrowotna i pomoc społeczna (sekcja Q) | 1,2 | -3,9 | -4,2 |
| Działalność związana z kulturą, rozrywką i rekreacją (sekcja R) | -6,0 | 1,8 | 3,8 |
| Pozostała działalność usługowa (sekcja S) | -3,2 | -7,9 | -10,3 |

5. Wskaźnik złożony SI

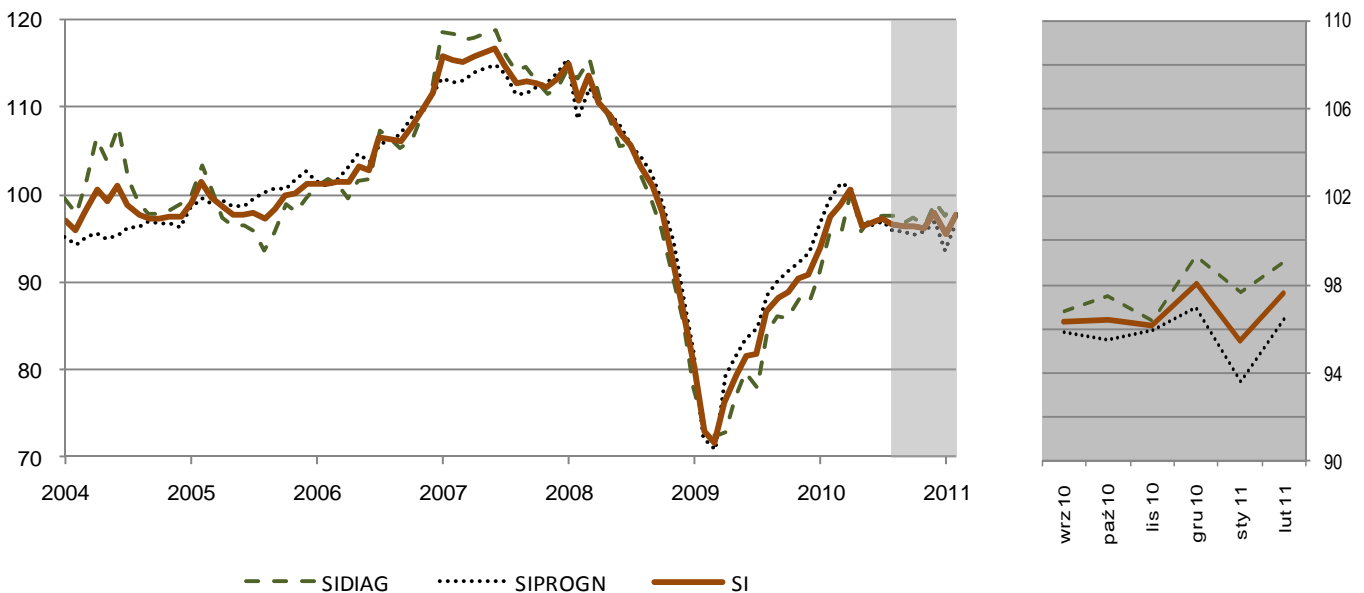
Wskaźnik syntetyczny koniunktury gospodarczej (SI)¹ w lutym wynosi 97,6 i kształtuje się na poziomie notowanym przed rokiem, ale jest nieznacznie wyższy niż w styczniu. W stosunku do stycznia większy wzrost wystąpił dla ocen progностycznych niż diagnostycznych, przy czym wskaźnik diagnostyczny utrzymuje się na poziomie wyższym od progностycznego.

W odniesieniu do sektorów gospodarki, w lutym odnotowuje się poprawę sytuacji w handlu, natomiast może się ona pogarszać w usługach, w pozostałych dwóch sektorach gospodarki – stabilizować.

WSKAŹNIK ZŁOŻONY I JEGO DEKOMPOZYCJA NA SEKCJE



WSKAŹNIK ZŁOŻONY I JEGO DEKOMPOZYCJA NA DIAGNOZĘ/PROGNOZĘ



¹Metodologia obliczania przez GUS wskaźnika syntetycznego koniunktury gospodarczej dla Polski (*Synthetic Indicator* – SI) oparta jest na metodologii wskaźnika ESI (*Economic Sentiment Indicator* – ESI) opracowanego i obliczanego przez Komisję Europejską dla poszczególnych krajów Unii Europejskiej, Strefy Euro i Unii Europejskiej ogółem. Do budowy syntetycznego wskaźnika koniunktury gospodarczej dla Polski wykorzystywane są wskaźniki proste odnoszące się do wybranych pytań, wyrównane sezonowo, pochodzące z badań koniunktury przemysłu, budownictwa, handlu i usług. Do konstrukcji SI zastosowano następujące wagi: 50% dla przetwórstwa przemysłowego, 6% dla budownictwa, 6% dla handlu, 38% dla usług. Są to zaadoptowane wagi metodologii Komisji Europejskiej wynoszące odpowiednio: 40% dla przemysłu, 30% dla usług, 5% dla budownictwa, 5% dla handlu, 20% dla konsumentów.