

# Uwarunkowania rozwoju przedsiębiorczości w sektorze MŚP

dr Elżbieta Stańczyk, Urząd Statystyczny we Wrocławiu  
dr hab. Krzysztof Łobos, prof. WSB we Wrocławiu

# PLAN PREZENTACJI

## Wprowadzenie

## Cel badania

## Metodologia badania

- Zakres czasowy, terytorialny oraz podmiotowy i przedmiotowy
- Narzędzia badawcze
- Metody analizy danych wynikowych
- Produkty pracy badawczej

## Wybrane wyniki badania

- Struktura badanej zbiorowości
- Subiektywna ocena własnej działalności gospodarczej
- Relacje pomiędzy zmiennymi związanymi z zarządzaniem przedsiębiorstwem a jego rozwojem i wzrostem
- Znaczenie czynników otoczenia lokalnego i instytucjonalnego oraz wsparcia zewnętrznego dla rozwoju przedsiębiorczości MŚP
- Modele równań strukturalnych obejmujące zmienne z badania MŚP

## Wnioski końcowe. Rekomendacje

## Bibliografia

# WPROWADZENIE

Praca badawcza pt.: **„Uwarunkowania rozwoju przedsiębiorczości sektora MŚP”** powstała w ramach projektu „Statystyka dla polityki spójności. Wsparcie systemu monitorowania polityki spójności w perspektywie finansowej 2014-2020 oraz programowania i monitorowania polityki spójności po 2020 roku”, współfinansowanego przez Unię Europejską ze środków Programu Operacyjnego Pomoc Techniczna 2014-2020.

Praca realizowana była przez Centrum Badań i Edukacji Statystycznej GUS, we współpracy z :

- Urzędem Statystycznym we Wrocławiu (Elżbieta Stańczyk + zespół),
- Departamentem Przedsiębiorstw GUS (Jacek Kotowski + zespół),
- Urzędem Statystycznym w Warszawie (Ośrodek Statystyki Przedsiębiorstw Niefinansowych; Patrycja Gołązka-Seliga + zespół),
- Centrum Informatyki Statystycznej (Zakład w Radomiu; Wiesław Strzelecki i Paweł Dec)

# ZESPÓŁ BADAWCZY

## **Kierownik projektu**

dr Elżbieta Stańczyk

## **Zespół autorski**

Dominik Dąbrowski, Jadwiga Frączyk, Patrycja Gałązka-Seliga, Agata Girul, Tomasz Grabowski, dr Stanisław Kamiński, Danuta Komarowska, Jacek Kotowski, Małgorzata Kowalska, Gabriela Okoń, Alicja Pietrusiewicz, Marzena Starzyńska

## **oraz**

Anna Antczak, Mariola Czyżnikowska, Paweł Dec, Aneta Madajczak, Agnieszka Monczak, Daria Pluta, Monika Poślad, Dorota Pysz, Alicja Sobków, Wiesław Strzelecki, Elżbieta Szczepanowska, Barbara Szklarska-Kowalczyk, Marta Woźniakiewicz,

## **pod kierunkiem**

dr Elżbiety Stańczyk

dra hab. Krzysztofa Łobosa, prof. Wyższej Szkoły Bankowej we Wrocławiu.

## **Konsultanci naukowi**

prof. dr hab. Jerzy Cieślik, Akademia Leona Koźmińskiego w Warszawie,  
prof. dr hab. Krzysztof Jajuga, Uniwersytet Ekonomiczny we Wrocławiu,  
prof. dr hab. Marek Walesiak, Uniwersytet Ekonomiczny we Wrocławiu,  
dr hab. Andrzej Dudek, prof. Uniwersytetu Ekonomicznego we Wrocławiu,  
dr hab. Krzysztof Safin, prof. Wyższej Szkoły Bankowej we Wrocławiu.

# CEL BADANIA

- przygotowanie metodologii pozyskiwania przez statystykę publiczną nowych danych służących kompleksowej ocenie krajowych i regionalnych uwarunkowań rozwoju przedsiębiorczości w sektorze małych i średnich przedsiębiorstw, głównie w oparciu o opinie przedsiębiorców;
- identyfikacja istotnych z punktu widzenia przedsiębiorców czynników rozwoju przedsiębiorczości - czynników determinujących sukces przedsiębiorstw sektora MŚP.
- w szczególności identyfikacja dotychczas nie uwzględnianych w badaniach GUS
  - uwarunkowań wewnętrznych (m.in. takich jak: system zarządzania jednostką, orientacja przedsiębiorcza, orientacja rynkowa, działania w zakresie planowania strategicznego, formy i kierunki współpracy z innymi podmiotami),
  - specyficznych uwarunkowań otoczenia lokalnego i instytucjonalnego.
- a także przetestowanie i ocenę zastosowanego narzędzia badawczego, które mogłoby być wykorzystane w innych badaniach.

## ZAKRES CZASOWY I TERYTORIALNY

Pracę badawczą „Uwarunkowania rozwoju przedsiębiorczości w sektorze MŚP” zrealizowano w skali całego kraju.

Uzyskane informacje i opinie odnosiły się do bieżącej sytuacji przedsiębiorstwa, tj. z przełomu 2017 i 2018 r. czyli momentu, w którym przeprowadzono badanie ankietowe. W nielicznych przypadkach uzyskane informacje dotyczyły subiektywnej oceny rozwoju przedsiębiorstwa w ostatnim 3-letnim okresie, a także w nielicznych przypadkach – dot. opinii nt. perspektyw rozwoju przedsiębiorstwa w ciągu najbliższych 3 lat.

Dodatkowo wykorzystano wtórnie dane dot. 2016 r. (np. wielkość obrotu netto oraz sumę bilansu aktywów), uzyskane na podstawie realizowanego przez GUS w 2017 r., obowiązkowego sprawozdania SP „Roczna ankietę przedsiębiorstwa”.

# PODMIOT I PRZEDMIOT BADANIA

**Podmiotem badania** były przedsiębiorstwa sektora niefinansowego o liczbie pracujących: 10-49 (tj. przedsiębiorstwa małe) oraz 50-249 pracujących (tj. średnie), które prowadziły działalność w 2016 r. i złożyły sprawozdanie SP „Roczna ankieta przedsiębiorstwa” z zakresu wyników działalności w 2016 r.) –  
- łącznie **ok. 73 tys. podmiotów**.

**Przedmiotem pilotażowego badania ankietowego** były opinie przedsiębiorców:

- nt. oceny znaczenia i siły oddziaływania zaproponowanych grup czynników na rozwój i osiągnięcie sukcesu w działalności przedsiębiorstw, w tym m.in. dot.:
  - systemów zarządzania, orientacji przedsiębiorczej, sposobów działania, planowania strategicznego, technologii informacyjno-telekomunikacyjnych itp. (tzw. czynników wewnętrznych).
  - otoczenia lokalnego i instytucjonalnego oraz wsparcia zewnętrznego (np. od JST)
- oceny prowadzonej działalności gospodarczej, m.in. w zakresie wzrostu i rozwoju przedsiębiorstwa, opłacalności działalności gospodarczej (czynników sukcesu).

Takie ujęcie zakresu przedmiotowego badania było przedsięwzięciem nowatorskim dla statystyki publicznej. Na ogół przedmiotem badań z zakresu rozwoju przedsiębiorczości sektora MŚP były uwarunkowania zewnętrzne, w tym głównie bariery i przeszkody działalności przedsiębiorstw.

# NARZĘDZIA BADAWCZE

Jednym z narzędzi badawczych były **dwa panele eksperckie** w formie dyskusji panelowych, tzw. badania fokusowe.

Drugim narzędziem badawczym, które umożliwiło pozyskanie nowych danych było **badanie ankietowe** (ze statusem badania dobrowolnego) zrealizowane w skali całego kraju, w okresie od 18.12.2017 r. do 31.01.2018 r.

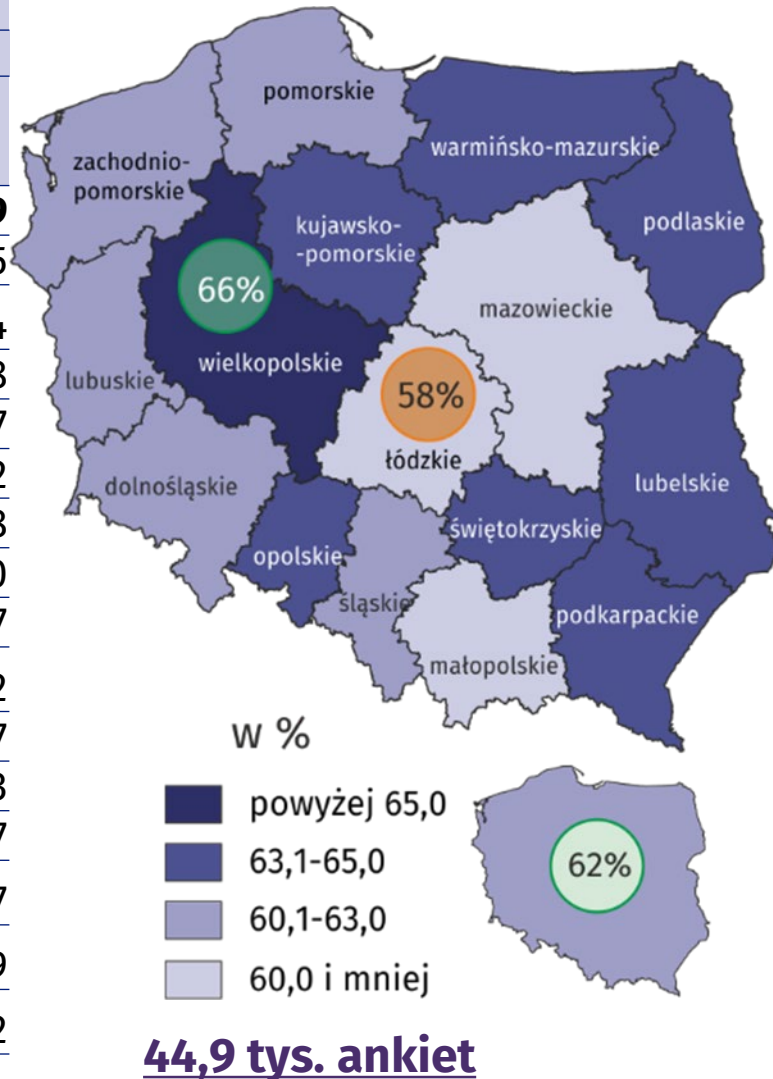
Badanie ankietowe „Uwarunkowania rozwoju przedsiębiorczości w sektorze MŚP” zostało przeprowadzone w formie elektronicznej, na formularzu MŚP z wykorzystaniem Portalu Sprawozdawczego GUS. Dzięki specjalistom IT zostało stworzone oprogramowanie obsługujące w środowisku Portalu formularz elektroniczny MŚP, przygotowany na podstawie wzorca kwestionariusza, zatwierdzonego w I etapie badań.

Do pomiaru opinii, postaw i poglądów badanych przedsiębiorców zastosowano 5-stopniową skalę pozycyjną, wzorując się na klasycznej skali Likerta [np. 1 – zupełnie nieistotny, 2 – raczej nieistotny, 3 – neutralny, 4 – raczej istotny, 5 – zdecydowanie istotny (kluczowy)]. Dodatkowo wyróżniono sytuację 0 – czynnik nie występuje.



# KOMPLETNOŚĆ BADANIA WEDŁUG WOJEWÓDZTWA

WOJEWÓDZTWA	Liczba ankiet		
	wystanych	zebranych	
		ogółem	w % liczby ankiet wystanych
<b>POLSKA</b>	<b>72623</b>	<b>44940</b>	<b>61,9</b>
Dolnośląskie	5158	3223	62,5
Kujawsko-pomorskie	3727	2399	64,4
Lubelskie	3114	1984	63,8
Lubuskie	1788	1100	61,7
Łódzkie	4489	2615	58,2
Małopolskie	7292	4286	58,8
Mazowieckie	11156	6705	60,0
Opolskie	1638	1059	64,7
Podkarpackie	3750	2366	63,2
Podlaskie	1762	1123	63,7
Pomorskie	4451	2773	62,3
Śląskie	9744	5913	60,7
Świętokrzyskie	1851	1178	63,7
Warmińsko-mazurskie	1977	1261	63,9
Wielkopolskie	7664	5073	66,2
Zachodniopomorskie	3062	1882	61,4



# METODY ANALIZY DANYCH

Analiza danych pozyskanych w badaniu bazuje ich podziale na dwie grupy: **zmienne zależne** – skutki oddziaływania określonych grup czynników (np. **sukces**) oraz **niezależne (determinanty)** - czynniki wpływające na zmienne zależne.

Do pierwszej grupy (**agregaty sukcesu**) zaliczono m.in. następujące zmienne:

- rozwój przedsiębiorstwa w ostatnich trzech latach,
- wzrost przedsiębiorstwa w ostatnich trzech latach,
- aktualna zdolność do utrzymywania równowagi materialnej i społecznej przedsiębiorstwa,
- zamierzenia rozwojowe przedsiębiorstwa,
- aktualna pozycja konkurencyjna przedsiębiorstwa.

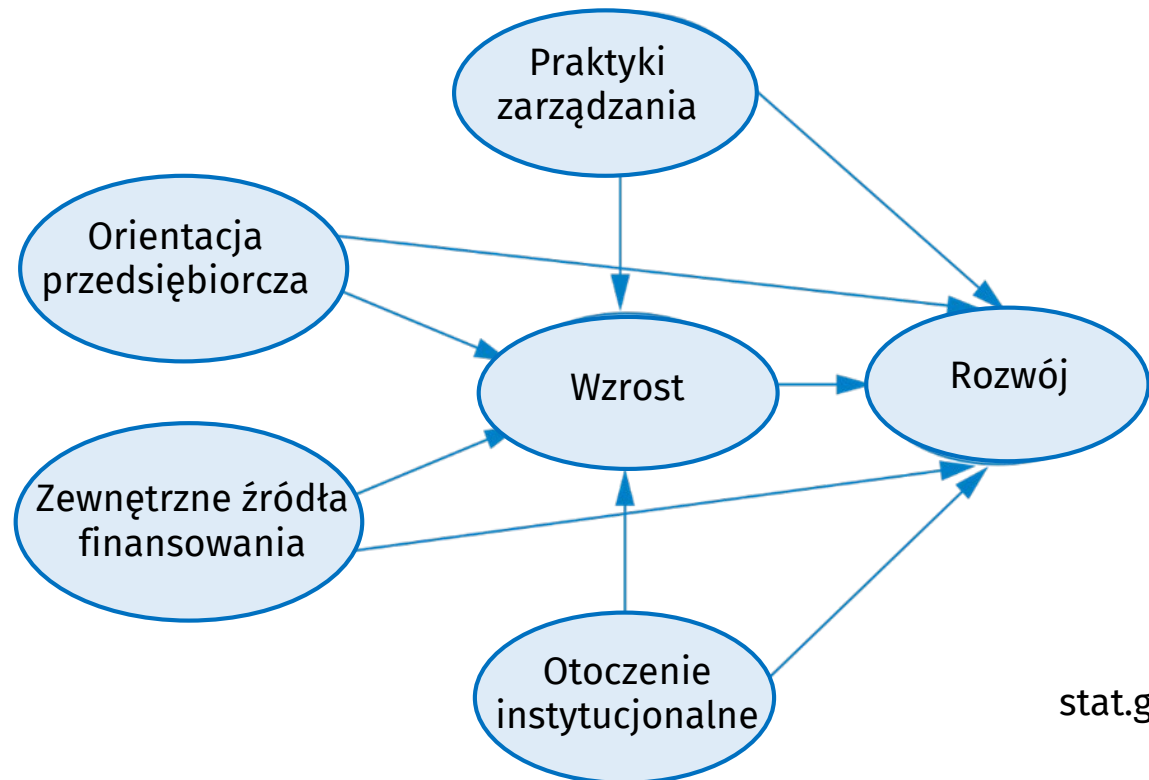
W grupie **determinant sukcesu** przedsiębiorstw sektora MŚP uwzględniono:

- czynniki z grupy otoczenia lokalnego oraz wsparcia instytucjonalnego na poziomie lokalnym,
- czynniki z grupy aspektów osobowych i kadrowych funkcjonowania przedsiębiorstw,
- czynniki z grupy zarządzania przedsiębiorstwem, relacjami z rynkiem i otoczeniem bliższym (konkurencyjnym),
- czynniki związane z systemami zarządzania, metodami zarządzania i wykorzystaniem technologii informacyjno-telekomunikacyjnych w działalności.

# METODY ANALIZY DANYCH cd.

Do analizy danych uzyskanych z pracy badawczej wykorzystano technikę modelowania równań strukturalnych (SEM), która pozwala na stwierdzenie występowania pewnej struktury zależności między zmiennymi, w szczególności określenie modelu zależności pomiędzy wybranymi uwarunkowaniami sukcesu przedsiębiorstw z grupy MŚP a zmiennymi zależnymi, określającymi ten sukces.

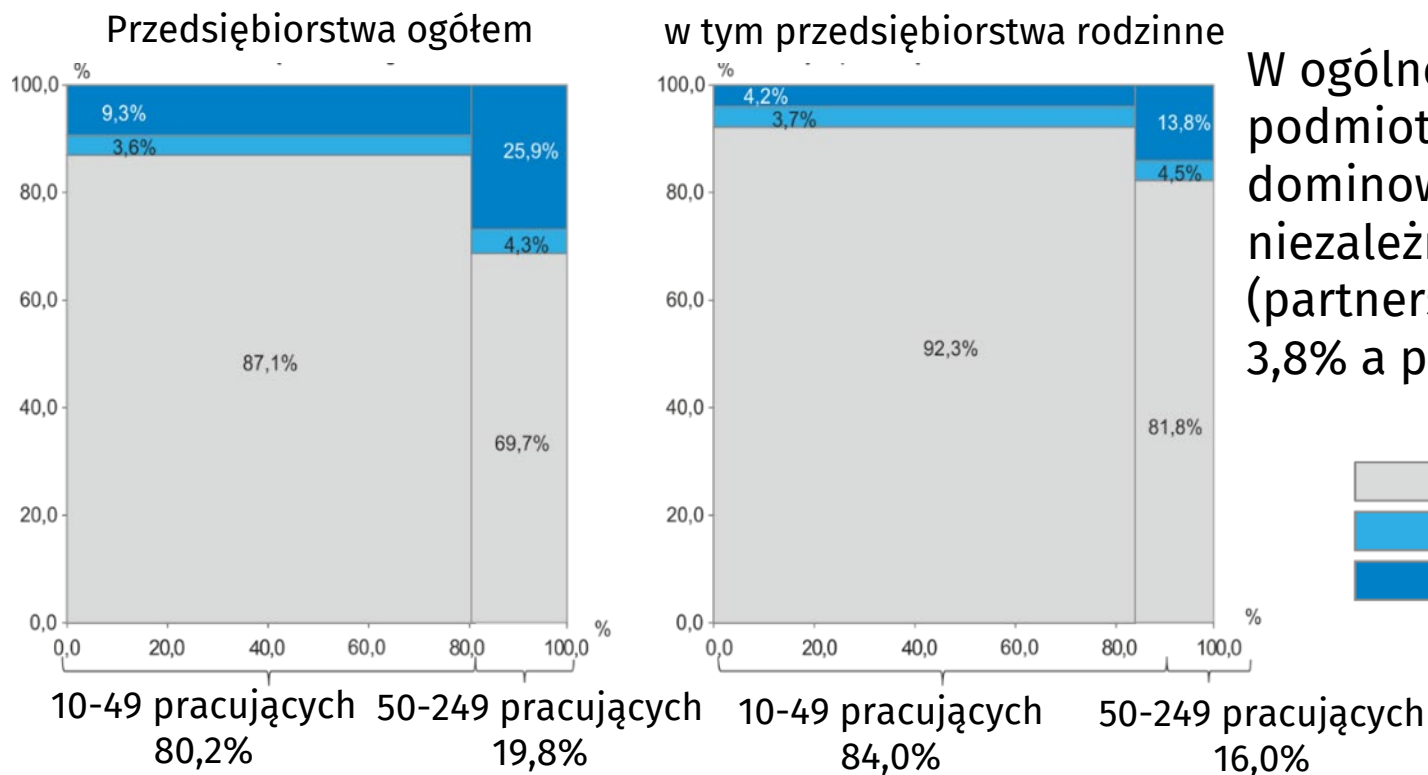
**Przykładowy model teoretyczny - układ zależności między wybranymi determinantami sukcesu przedsiębiorstw z grupy MŚP, a wybranymi zmiennymi zależnymi, określającymi ten sukces**



# PRODUKTY BADANIA

- Raport metodologiczny i raport końcowy podsumowujący zrealizowane badanie.
- Opracowane i obliczone wskaźniki, umożliwiające m.in. określenie oceny poziomu rozwoju przedsiębiorstw (kierunku i tempa zmian) w zależności od wybranych czynników otoczenia lokalnego i instytucjonalnego, czynników wewnętrznych czy poziomu osiągniętych wyników finansowych, źródeł finansowania.
- Opracowane i zweryfikowane empirycznie modele układu zależności między wybranymi determinantami sukcesu przedsiębiorstw z grupy MŚP, a wybranymi zmiennymi zależnymi, określającymi ten sukces.
- Przygotowana w programie Excel baza tablic wynikowych, przedstawiających rozkład wybranych cech oraz obliczone wskaźniki (wraz metrykami) w przekroju: województw, klas wielkości przedsiębiorstwa, sekcji PKD, okresu funkcjonowania przedsiębiorstwa oraz rodzaju rynku, na którym działało przedsiębiorstwo, z wyróżnieniem, dla wybranych zakresów danych, przedsiębiorstw rodzinnych.
- Publikacja z serii „Analizy statystyczne”, pt. *Wybrane determinanty sukcesu małych i średnich przedsiębiorstw. Otoczenie lokalne i uwarunkowania wewnętrzne działalności przedsiębiorstw* (druk XII 2019 r.)

# WYBRANE WYNIKI. STRUKTURA BADANEJ ZBIOROWOŚCI



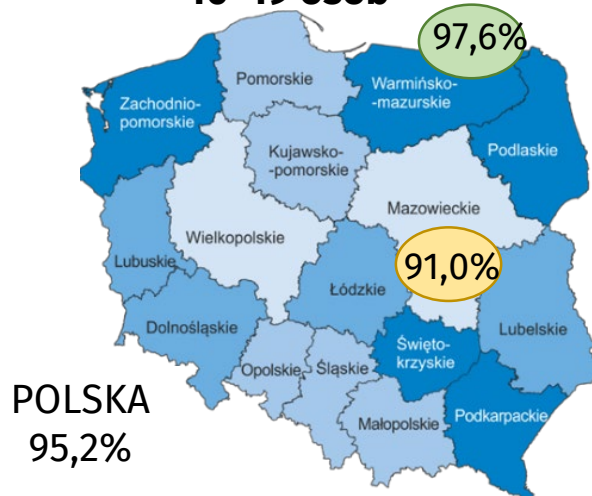
W ogólnej liczbie badanych podmiotów zdecydowanie dominowały jednostki niezależne – 83,7% (partnerskie stanowiły 3,8% a powiązane 12,6%).

Spośród ogólnej liczby respondentów 33,9% deklarowało, iż prowadzi przedsiębiorstwo rodzinne (w przypadku przedsiębiorstw małych 35,4%, a w przypadku średnich –27,4%).

# WYBRANE WYNIKI. STRUKTURA BADANEJ ZBIOROWOŚCI

## Przedsiębiorstwa według obrotu ze sprzedaży netto

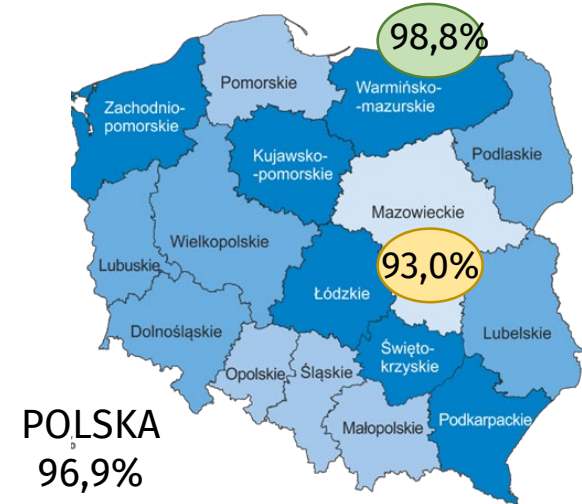
Podmioty o liczbie pracujących  
10-49 osób



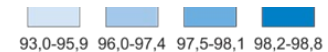
Odsetek podmiotów, w których obrót netto ≤ 10 mln euro



Podmioty o liczbie pracujących  
50-249 osób



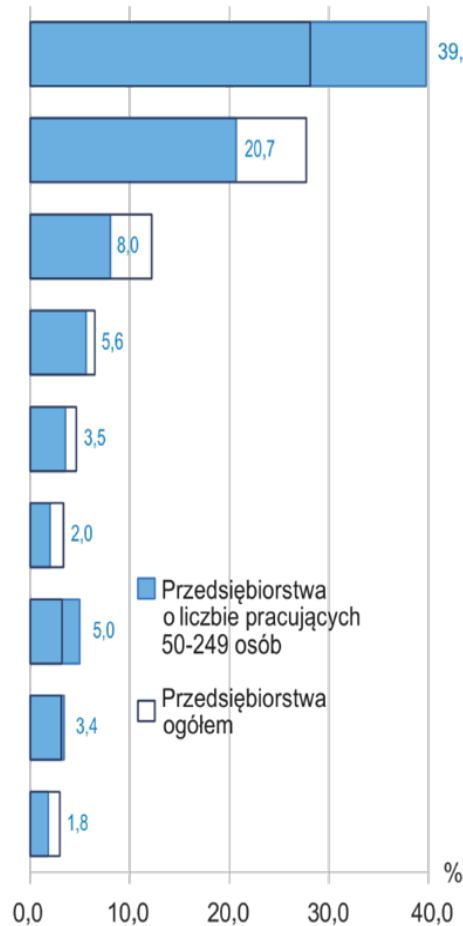
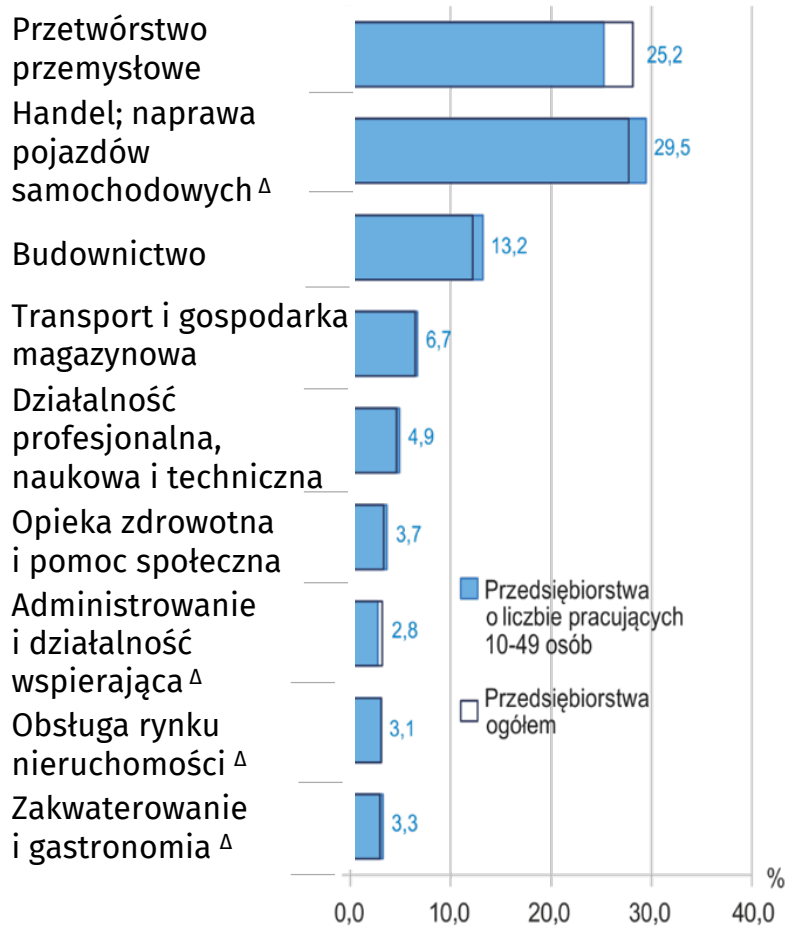
Odsetek podmiotów, w których obrót netto ≤ 50 mln euro



W zbiorowości jednostek, w przypadku których uzyskano informację o wynikach finansowych za 2016 r., **roczny obrót ze sprzedaży netto** towarów, wyrobów i usług oraz operacji finansowych na poziomie do 2 mln euro osiągało 47,2% jednostek (na poziomie powyżej 2 mln euro – 52,8%, w tym powyżej 10 mln euro – 11,1%), a **suma aktywów bilansu** nie przekraczała równowartości 2 mln euro dla 63,0% podmiotów (oraz na poziomie powyżej 2 mln euro – 27,0%, w tym powyżej 10 mln euro – 8,7%).

# WYBRANE WYNIKI. STRUKTURA BADANEJ ZBIOROWOŚCI

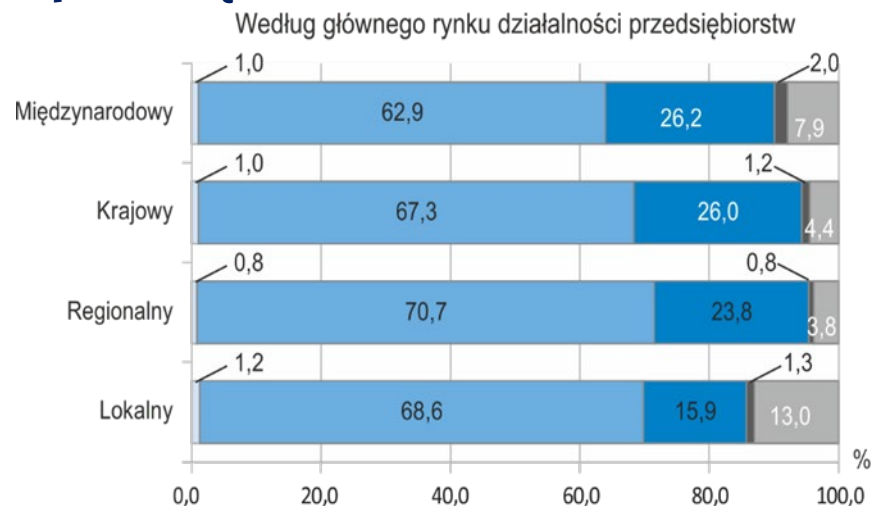
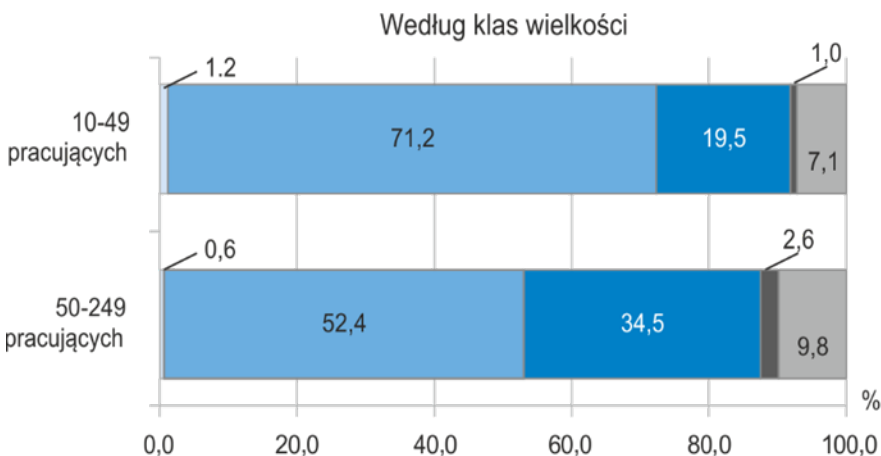
## Przedsiębiorstwa według sekcji PKD



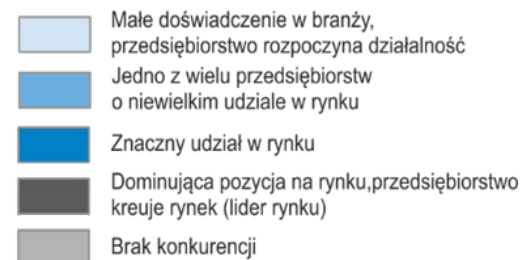
W strukturze badanych przedsiębiorstw **przeważającego rodzaju działalności** liczebnie dominowały jednostki, które prowadziły działalność usługową, stanowiąc 56,4% szczególnie w zakresie handlu, naprawy pojazdów samochodowych – 27,7%. Działalność przemysłową prowadziło 31,4% podmiotów (w tym głównie w zakresie przetwórstwa przemysłowego – 28,1%).

# WYBRANE WYNIKI. SUBIEKTYWNA OCENA DZIAŁALNOŚCI GOSPODARCZEJ

## Pozycja rynkowa przedsiębiorstw



Na podstawie odpowiedzi respondentów nt. pozycji rynkowej, stwierdzono, że co trzynaste przedsiębiorstwo deklarowało funkcjonowanie na rynku bez konkurencji. Przeszło dwie trzecie respondentów oceniało swoje przedsiębiorstwo, jako jedno z wielu, o niewielkim udziale w rynku, w tym 71,2% – w przypadku małych przedsiębiorstw oraz 52,4% – w przypadku średnich. Znaczny udział na rynku deklarowało 22,5% przedsiębiorców. Średnio na 1000 ankietowanych przedsiębiorstw przypadają 13 jednostek o dominującej pozycji na rynku – liderów rynku.



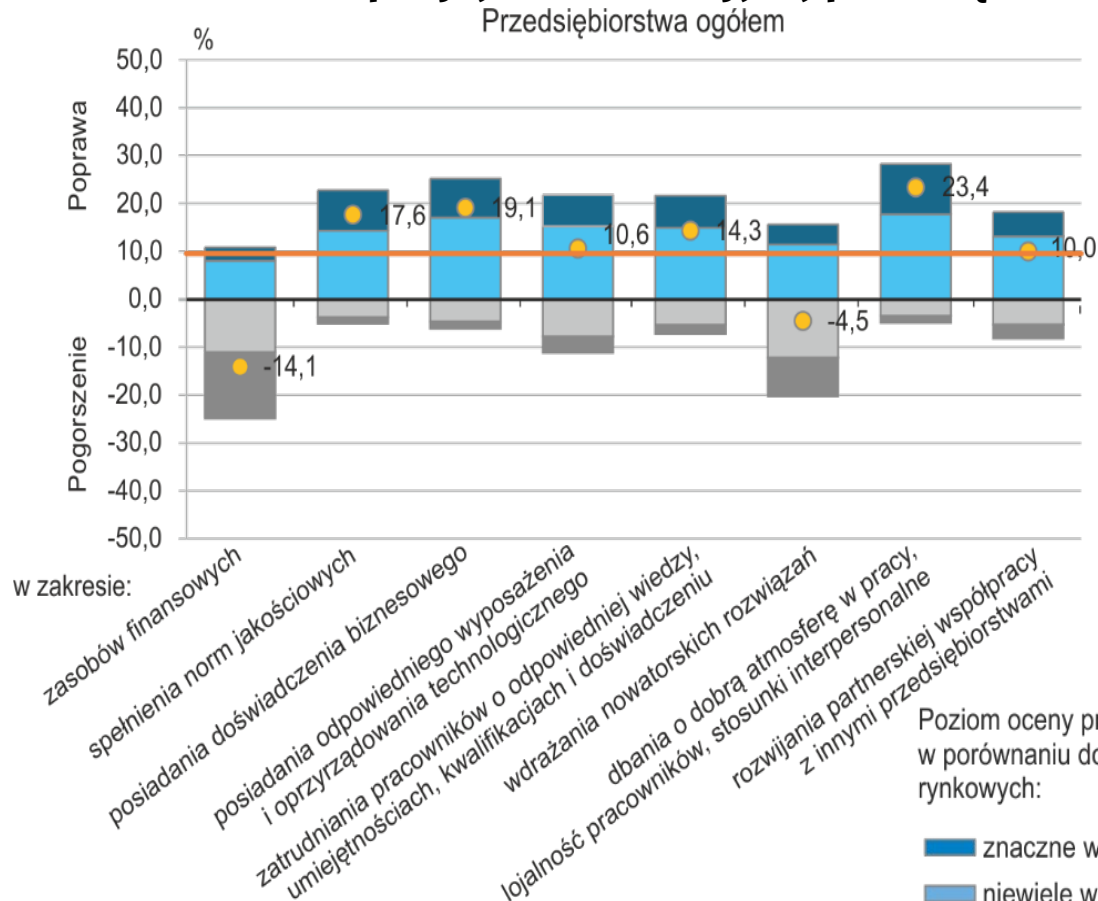


# WYBRANE WYNIKI.

## SUBIEKTYWNA OCENA DZIAŁALNOŚCI GOSPODARCZEJ

Według opinii ankietowanych przedsiębiorców, w największym stopniu uzyskanie przewagi w stosunku do głównych konkurentów, miały takie atuty jak: **poziom dbałości o dobrą atmosferę w pracy, lojalność pracowników, stosunki interpersonalne pracowników oraz poziom posiadanego doświadczenia biznesowego**. W najmniejszym stopniu na tle głównych konkurentów przedsiębiorcy oceniali poziom zasobów finansowych oraz poziom wdrażania nowatorskich rozwiązań.

### Wskaźnik pozycji konkurencyjnej przedsiębiorstw



Poziom oceny przedsiębiorstwa w porównaniu do konkurentów rynkowych:

- znaczne wyższy
- niewiele wyższy
- niewiele niższy
- znacznie niższy

● Wskaźnik rozwoju (stat.gov.pl)

— Ogólny wskaźnik rozwoju

# WYBRANE WYNIKI. SUBIEKTYWNA OCENA DZIAŁALNOŚCI GOSPODARCZEJ

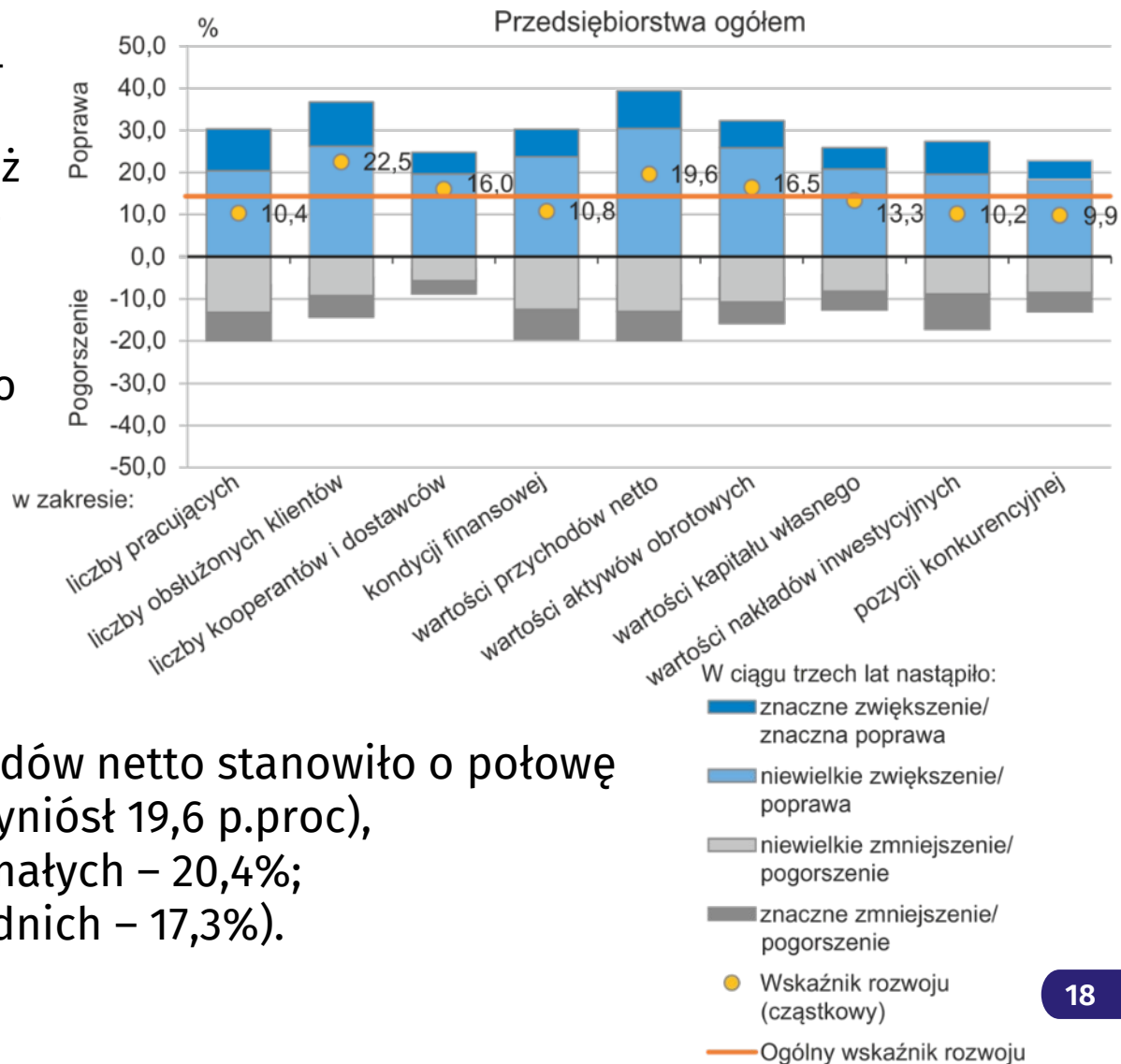
## Wzrost i rozwój przedsiębiorstw

Zdecydowana większość respondentów stwierdziła poprawę sytuacji w przedsiębiorstwach niż pogorszenie (szczególnie w podmiotach o liczbie pracujących 10-49 osób).

W największym stopniu nastąpiło w tym okresie **zwiększenie wartości przychodów netto – dla 39,4% podmiotów** (w tym wśród podmiotów małych dla 37,1%, a wśród podmiotów średnich dla 48,8%).

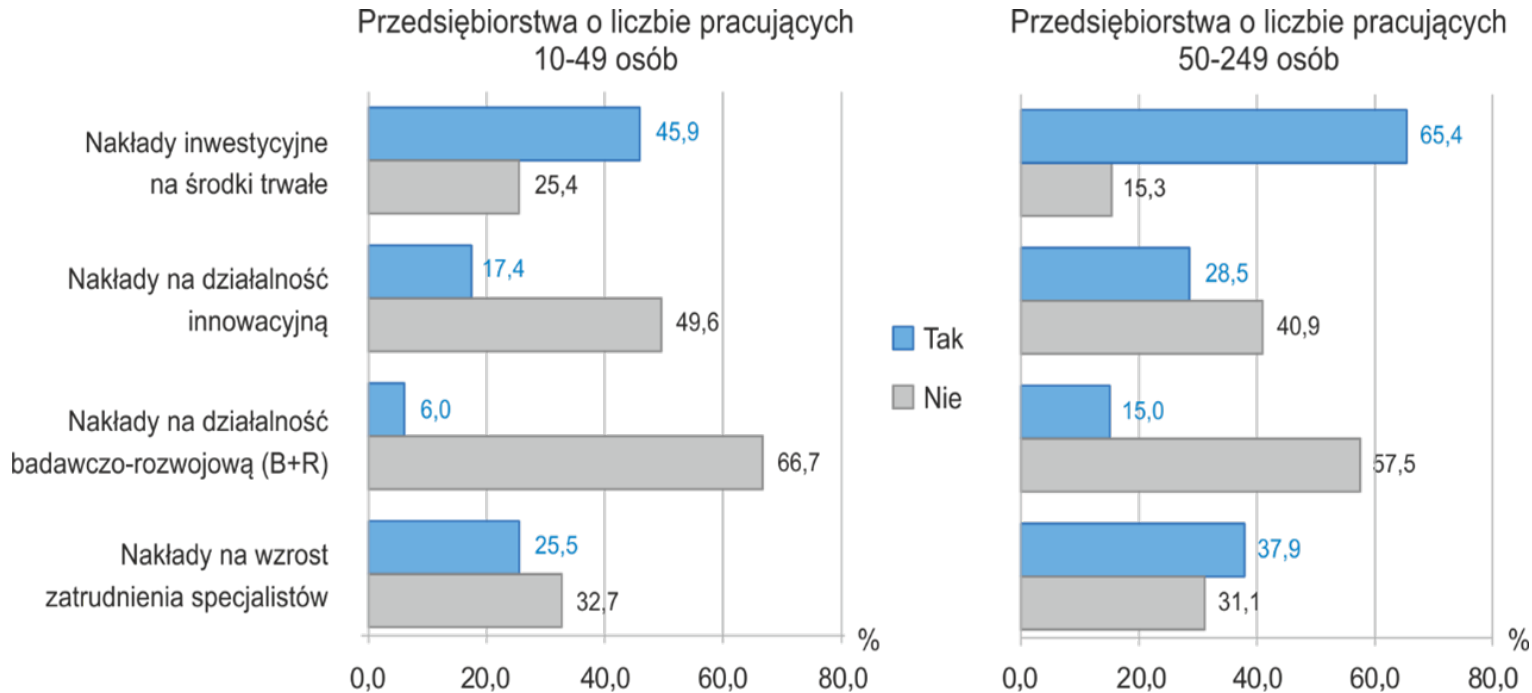
Zmniejszenie wartości przychodów netto stanowiło o połowę mniejszy odsetek (wskaźnik wyniósł 19,6 p.proc), w tym przypadku podmiotów małych – 20,4%; a w przypadku podmiotów średnich – 17,3%).

## Wskaźnik wzrostu i rozwoju przedsiębiorstw



# WYBRANE WYNIKI. SUBIEKTYWNA OCENA DZIAŁALNOŚCI GOSPODARCZEJ

## Przedsiębiorstwa według planowanych nakładów w perspektywie najbliższych 3 lat



W świetle uzyskanych wyników ok. połowa przedsiębiorców planowała nakłady inwestycyjne na środki trwałe, ponad 1/4 – na wzrost zatrudnienia specjalistów, ok. 1/5 – na działalność innowacyjną oraz średnio jedno przedsiębiorstwo spośród 13-tu – na działalność badawczo-rozwojową.

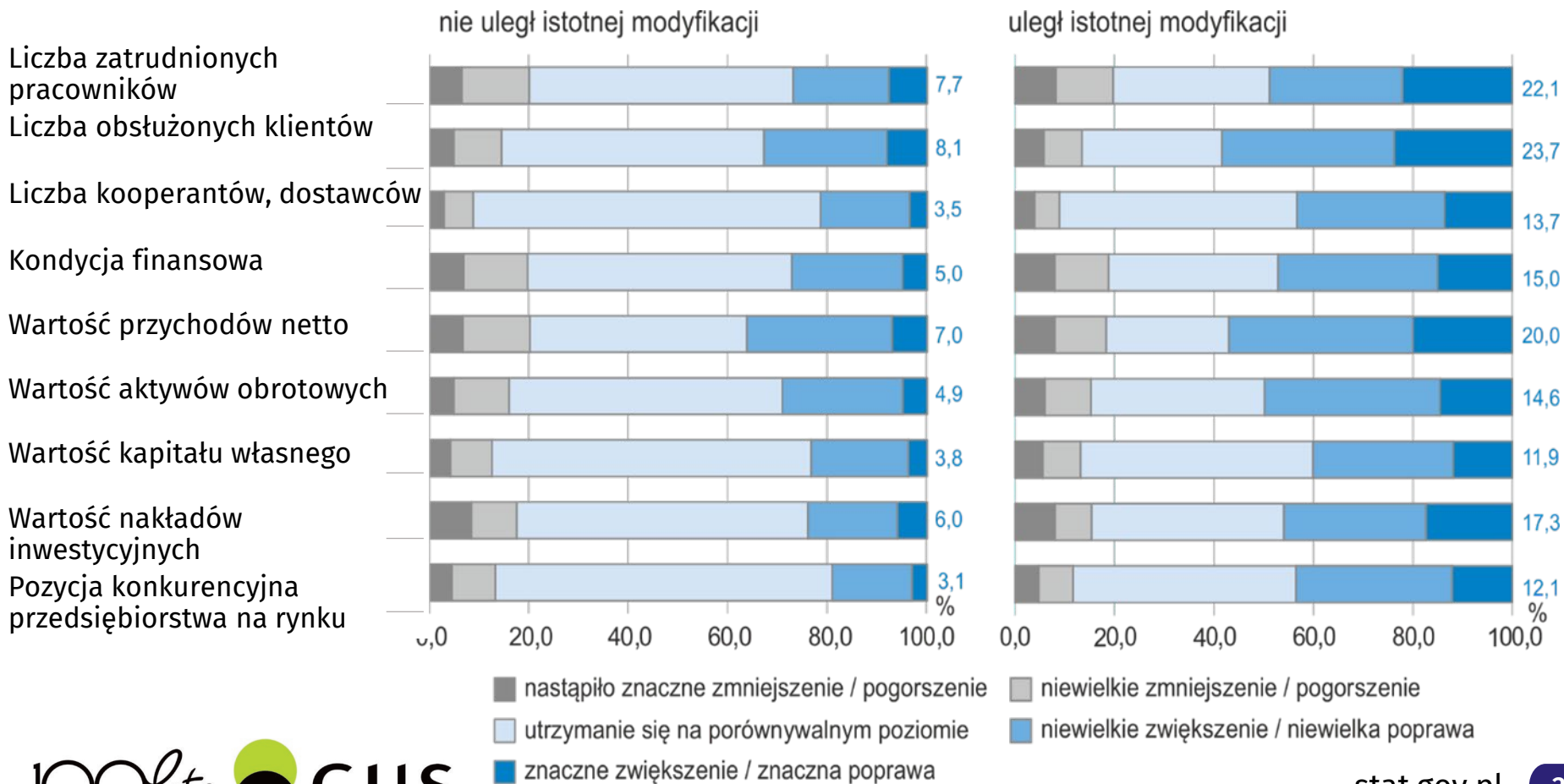
Podmioty średnie znacznie częściej planowały ponieść nakłady inwestycyjne niż podmioty małe (w zakresie każdego z wymienionego powyżej wymiaru).

# RELACJE POMIĘDZY ZMIENNYMI ZWIĄZANYMI Z ZARZĄDZANIEM PRZEDSIĘBIORSTWEM A JEGO ROZWOJEM I WZROSTEM

- Jedynie niewielka część badanych przedsiębiorstw **udoskonalła w ciągu trzech ostatnich lat swój system zarządzania** (15,2%). Dodatkowo 40,6% spośród tej części przedsiębiorstw, które system zarządzania udoskonalły stwierdziło, że zmiany te były niewielkie. Jedynie około 9% badanych przedsiębiorstw w istotnym stopniu udoskonalło zarządzanie własnym przedsięwzięciem gospodarczym
- Gdyby wiązać przyczynowo zrealizowane procesy doskonalenia systemu zarządzania z miarami wzrostu badanych przedsiębiorstw, to **w największym stopniu udoskonalenie przekładało się na wzrost liczby obsłużonych klientów, na wzrost liczby zatrudnianych pracowników oraz na wzrost wartości przychodów netto.**

# RELACJE POMIĘDZY ZMIENNYMI ZWIĄZANYMI Z ZARZĄDZANIEM PRZEDSIĘBIORSTWEM A JEGO ROZWOJEM I WZROSTEM

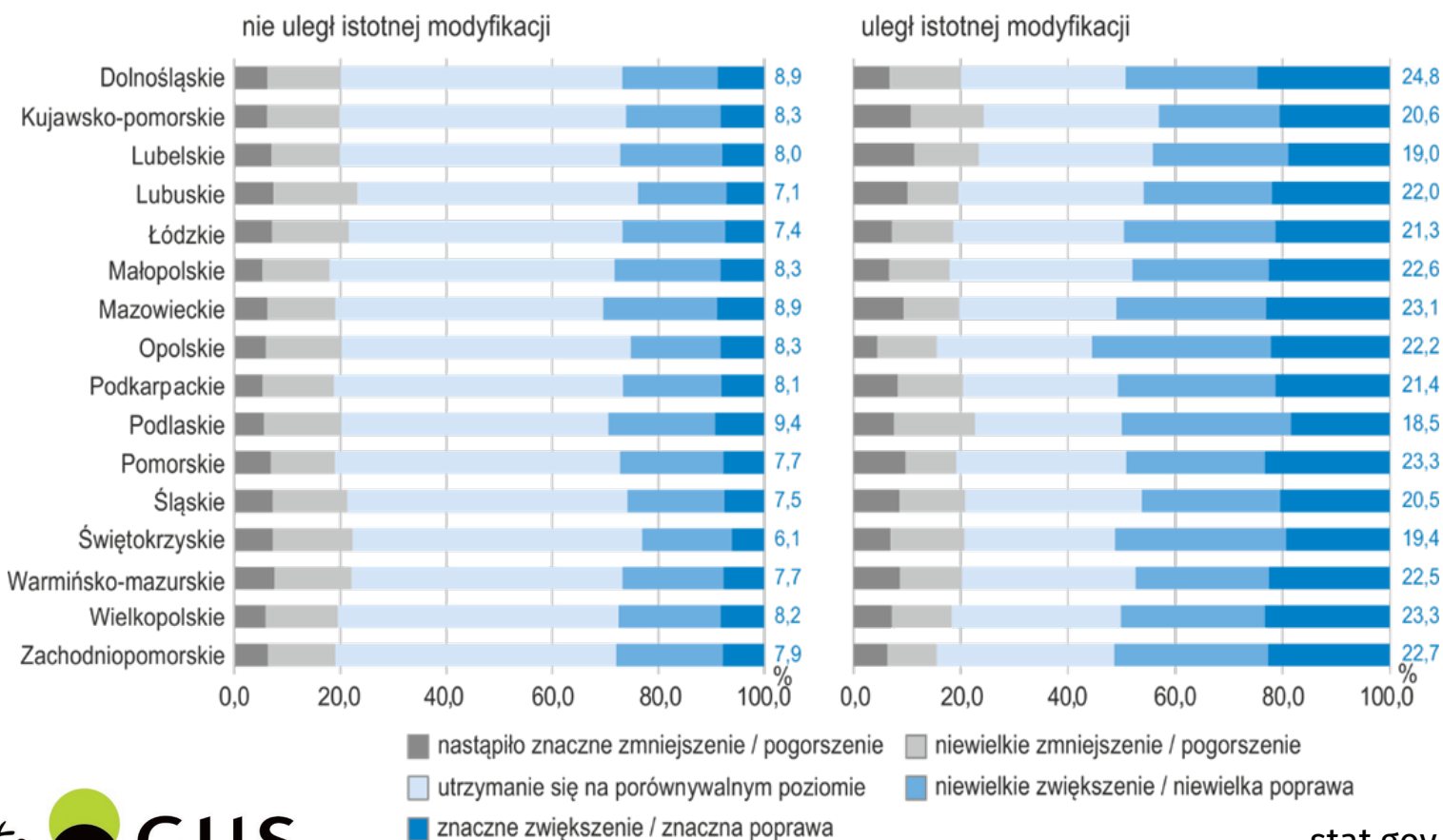
System zarządzania przedsiębiorstwem w ciągu ostatnich 3 lat:



# RELACJE POMIĘDZY ZMIENNYMI ZWIĄZANYMI Z ZARZĄDZANIEM PRZEDSIĘBIORSTWEM A JEGO ROZWOJEM I WZROSTEM

## Zmiany w poziomie zatrudnienia według województw

### System zarządzania przedsiębiorstwem w ciągu ostatnich 3 lat:



# MODEL RELACJI Z RYNKIEM A WZROST I ROZWÓJ PRZEDSIĘBIORSTW SEKTORA MŚP

- Ponad 70% badanych z przedsiębiorstw średnich oraz niemal 70% z przedsiębiorstw małych uznało **bazowanie na zindywidualizowanych relacjach z klientami** za istotną bądź kluczową determinantę sukcesu ich przedsiębiorstw. Przeprowadzanie cyklicznych badań satysfakcji klientów było zaś istotnie ważniejsze dla przedsiębiorstw średnich (ponad 50%), niż dla małych (ponad 40%). Świadczy to o dużym znaczeniu przypisywanym dobrym relacjom z rynkiem
- Spośród praktyk zarządzania, które mogą przekładać się na wzrost efektywności działania i szerzej, wzrost i rozwój przedsiębiorstw z grupy MŚP, największą popularnością cieszyło się **dążenie do wyższej jakości własnej oferty (produktów i usług)**. Jako kluczowy czynnik deklarowało ją 33,6% badanych przedsiębiorców. Drugą pozycję zajmowało **wprowadzanie nowych modeli biznesowych**, z wartością 17,0%. Była ona jednak zbliżona, co do znaczenia przypisywanego im przez przedsiębiorców, do pozostałych praktyk współczesnego zarządzania, na przykład do **analizy działań konkurencji i formułowania na tej podstawie wniosków dotyczących sposobu działania własnego przedsiębiorstwa** (14,9%).

# MODEL RELACJI Z RYNKIEM A WZROST I ROZWÓJ PRZEDSIĘBIORSTW SEKTORA MŚP

- Wbrew oczekiwaniom, mniejsze znaczenie miał czynnik – dążenie do oferowania niższych cen produktów (14,1%)
- **Stale kontrolowanie osiągniętych wyników rynkowych i bieżącej sytuacji ekonomicznej przy pomocy systemu wskaźników finansowych oraz podejmowanie w razie potrzeby działań korygujących** to czynnik, który został uznany za ważny dla sukcesu ponad 70% przedsiębiorstw średnich oraz ponad 50% przedsiębiorstw małych



# MODEL ZARZĄDZANIA ZASOBAMI LUDZKIMI A WZROST I ROZWÓJ PRZEDSIĘBIORSTW SEKTORA MŚP

- Na podstawie zebranego materiału można uznać, że wśród polskich przedsiębiorców dosyć powszechna jest świadomość znaczenia zasobów ludzkich oraz właściwego nimi zarządzania dla sukcesu ich przedsięwzięć.
- Analizując wyniki badania praktyk zarządzania zasobami ludzkimi można zauważyć, że aż 37,1% badanych uznała podstawowe znaczenie **stałego przepływu informacji pomiędzy pracownikami a kierownictwem** za determinantę sukcesu rynkowego, 32,6% badanych za kluczowy czynnik sukcesu uznaje **dbałość o budowanie zaangażowanego zespołu**, natomiast 28,4% badanych uznała, że **preferowanie pracy zespołowej, kooperacji, a także dbałość o budowę zintegrowanego zespołu jest kluczową determinantą sukcesu rynkowego ich przedsiębiorstw.**

# MODEL ZARZĄDZANIA ZASOBAMI LUDZKIMI A WZROST I ROZWÓJ PRZEDSIĘBIORSTW SEKTORA MŚP

## Cechy i zachowania lidera

W opinii przedsiębiorców kompetencyjnymi oraz osobowościowymi determinantami sukcesu rynkowego przedsiębiorstwa były:

- **znajomość rynku, na którym funkcjonuje przedsiębiorstwo** (61,9% ankietowanych oceniało tę wiedzę jako kluczową dla sukcesu przedsiębiorstwa),
- **wiara we własne siły, ambicja, pewność siebie** (53,5%),
- **determinacja i konsekwencja** (55,2%),
- **duże doświadczenie w zarządzaniu** (52,9%) czy
- **odporność na stresy i poniesione porażki** (55,1%)

i stawiali je ponad kompetencje formalne, na przykład udział w kursach i szkoleniach (25,6%), formalne wykształcenie i wiedzę teoretyczną (41,2%) oraz co ciekawe, zdecydowanie ponad znajomość języków obcych (21,3%).

# ORIENTACJA PRZEDSIĘBIORCZA (EO) PODMIOTÓW SEKTORA MŚP A ICH WZROST I ROZWÓJ

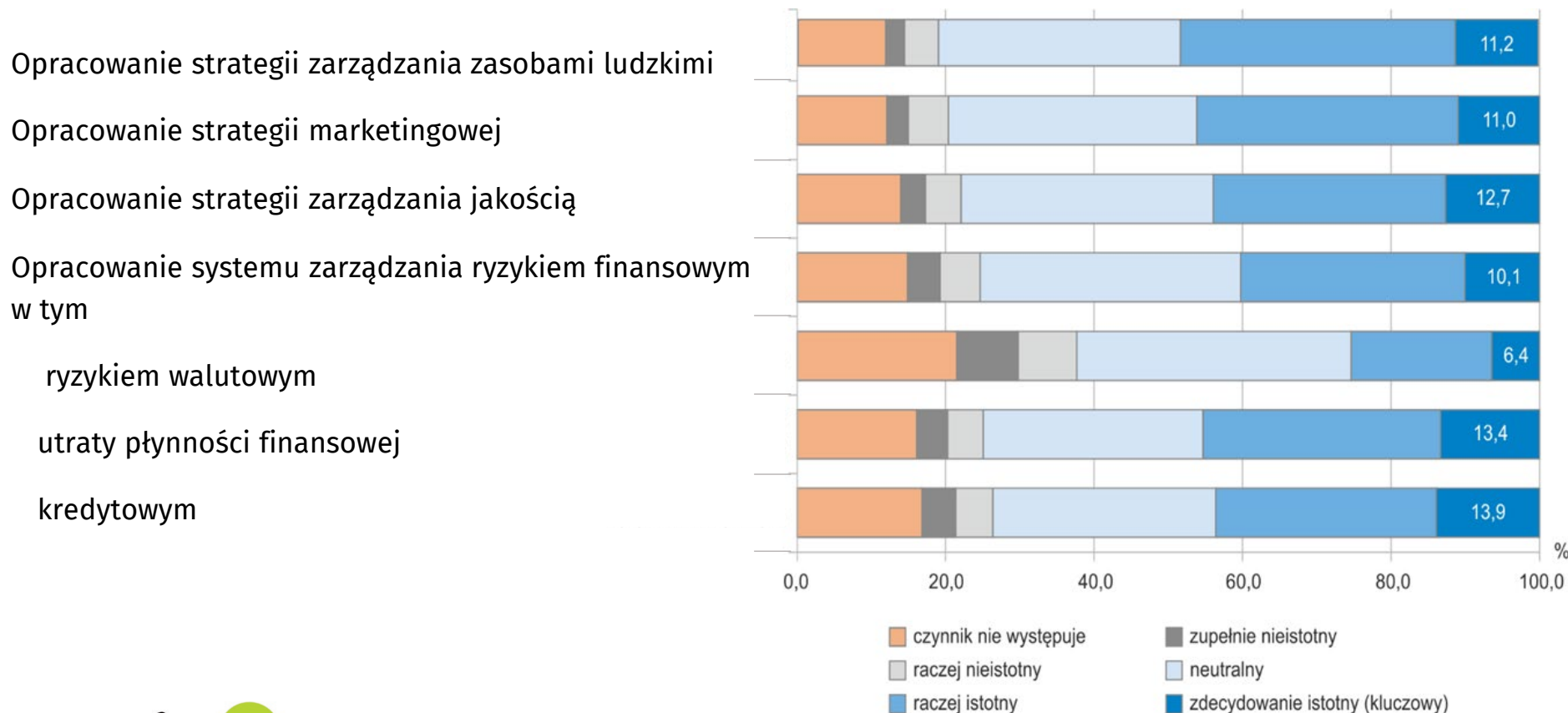
- EO jest rozumiana jako dążność do wprowadzania w życie innowacyjnych rozwiązań odświeżających i udoskonalających ofertę rynkową, zdolność do podejmowania ryzyka wprowadzania w życie niesprawdzonych rozwiązań (produktów, usług, działań na nowych rynkach), a także bycie bardziej proaktywnym niż rywale w zakresie wykorzystywania okazji rynkowych. Cechuje więc z pewnością samych przedsiębiorców, jednak staje się również jedną z charakterystyk przedsiębiorstw.
- Należy podkreślić, że jedynie około 10% przedsiębiorców uważało składowe orientacji przedsiębiorczej za kluczowy czynnik rozwoju własnych przedsiębiorstw. Jednak łącznie za kluczowy bądź raczej istotny czynnik było skłonnych uważać je już około 40% badanych przedsiębiorców.
- Przedsiębiorstw, jednocześnie wykazujących silne wzrosty, a także deklarujących kluczowe bądź duże znaczenie składowych orientacji przedsiębiorczej było zdecydowanie więcej niż tych, którzy wykazali silne wzrosty (poprawę sytuacji), lecz uznali, że składowe orientacji przedsiębiorczej są zupełnie nieistotne bądź raczej nieistotne w przypadku ich przedsięwzięcia (w proporcji ok. 6 do 1).

# STRATEGIE I METODY ZARZĄDZANIA A ROZWÓJ I WZROST PRZEDSIĘBIORSTW SEKTORA MŚP

- Przedmiotem badania MŚP stała się też kwestia systemów ich zarządzania, w tym zarządzania strategicznego, jakością, ryzykiem czy stosowania współczesnych metod zarządzania, jak *re-engineering*, *outsourcing*, *lean management*
- Okazuje się, że za kluczowe bądź ważne uważa je około 35% badanych czyli w przybliżeniu tyle, ile uważa je za neutralne czy też bez znaczenia dla sukcesu przedsiębiorstwa. Wynik taki może być raczej świadectwem przeciętnej świadomości oraz zapewne stosowalności tych metod.
- Wysokie miejsca w obszarze zarządzania strategicznego przedsiębiorstwami MŚP zajmują: opracowanie strategii zarządzania zasobami ludzkimi (54,4%) oraz strategii marketingowej (51,9%).

# RELACJE POMIĘDZY ZMIENNYMI ZWIĄZANYMI Z ZARZĄDZANIEM PRZEDSIĘBIORSTWEM A JEGO ROZWOJEM I WZROSTEM

Poziom znaczenia dla rozwoju przedsiębiorstwa i osiągnięcia sukcesu wybranych działań w zakresie planowania strategicznego w perspektywie 3 lat

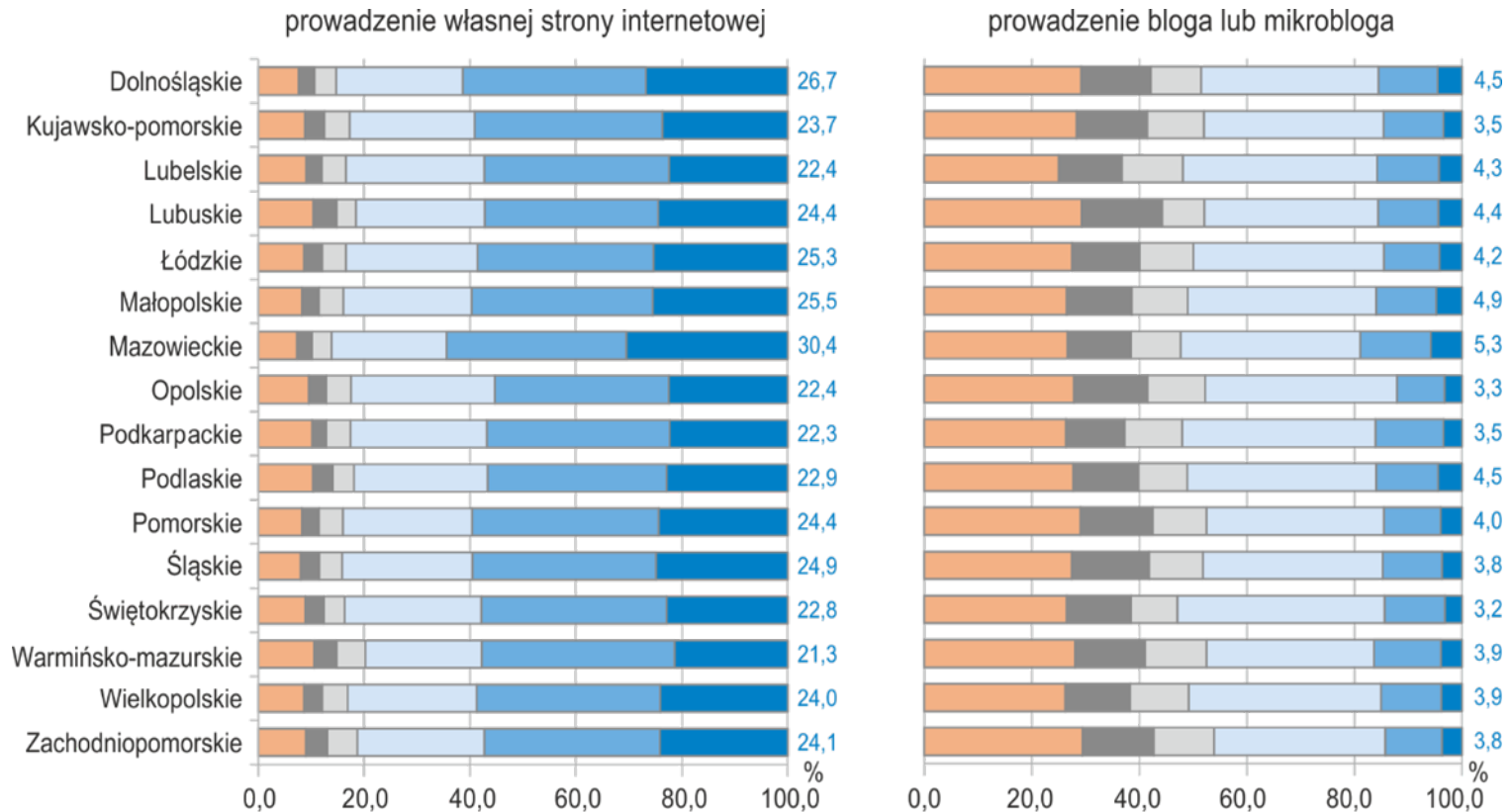


# TECHNOLOGIE INFORMACYJNO-KOMUNIKACYJNE A ROZWÓJ I WZROST PRZEDSIĘBIORSTW SEKTORA MŚP

- Wiele przedsiębiorstw z grupy MŚP uzyskało dostęp do rynków szerszych niż lokalne dzięki zastosowaniu technologii informacyjno-komunikacyjnych oraz modelu biznesowego jakim jest e-biznes;
- Zwiększyło to szanse na ich wzrost oraz rozwój bądź bardziej generalnie – sukces rynkowy. To właśnie dzięki Internetowi wiele małych przedsiębiorstw lokalnych przekształciło się w podmioty działające na rynku krajowym bądź nawet międzynarodowym;
- Należy zauważyć, że około połowa badanych przedsiębiorców postrzegają te technologie jako istotne bądź kluczowe dla własnego rozwoju (48,2%). Dotyczy to w szczególności posiadania własnej strony internetowej (59,6%), a w znacznie mniejszym stopniu własnego sklepu internetowego (22,9%).

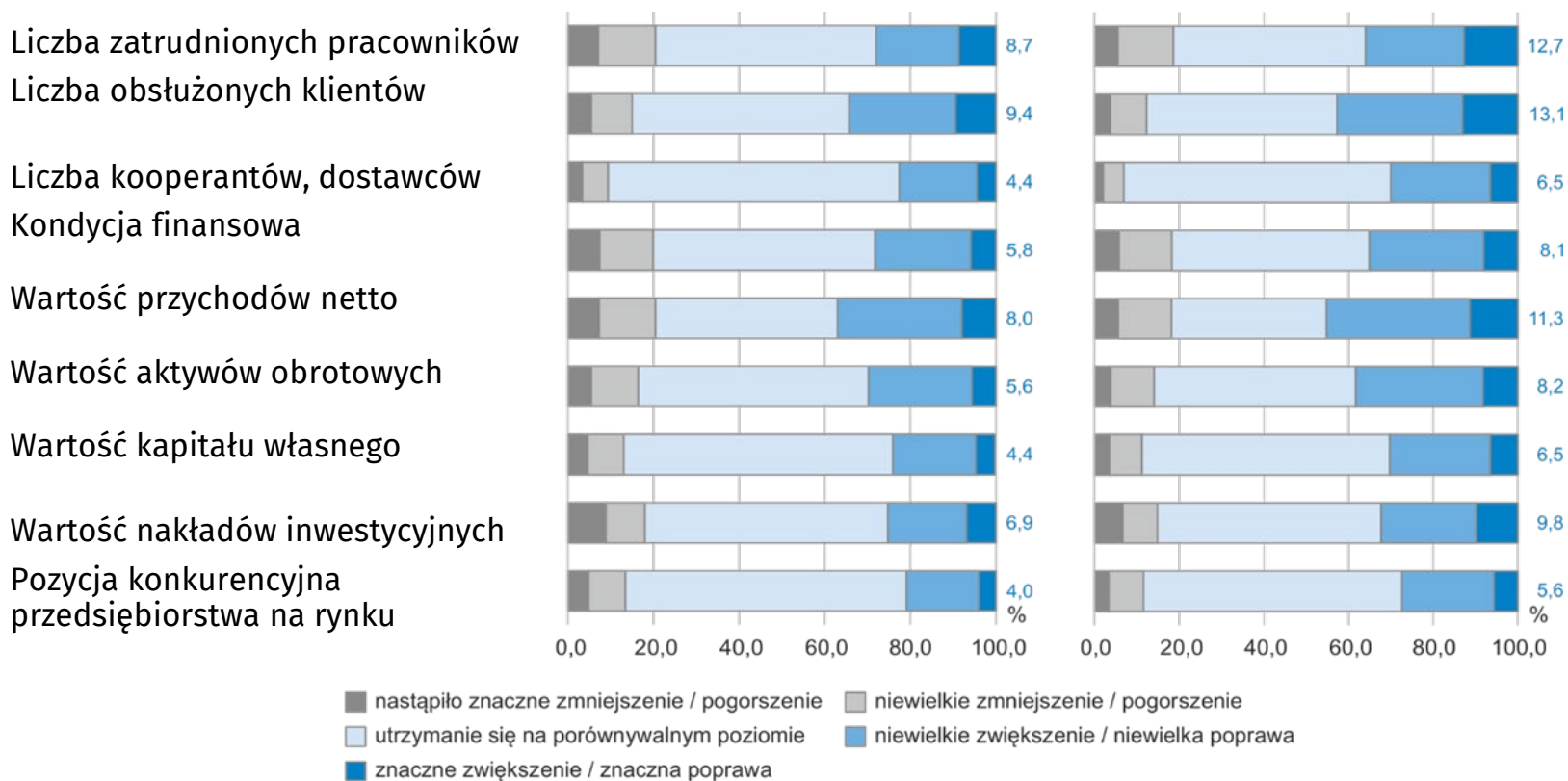
# RELACJE POMIĘDZY ZMIENNYMI ZWIĄZANYMI Z ZARZĄDZANIEM PRZEDSIĘBIORSTWEM A JEGO ROZWOJEM I WZROSTEM

Poziom znaczenia dla rozwoju przedsiębiorstwa i osiągnięcia sukcesu wybranych działań w zakresie wykorzystania technologii informacyjno-komunikacyjnych



# RELACJE POMIĘDZY ZMIENNYMI ZWIĄZANYMI Z ZARZĄDZANIEM PRZEDSIĘBIORSTWEM A JEGO ROZWOJEM I WZROSTEM

**Miary wzrostu badanych przedsiębiorstw a współpraca sieciowa**  
**Funkcjonuje sformalizowana, długofalowa współpraca z innymi podmiotami w związkach o charakterze kooperacyjnym (29,2%)**

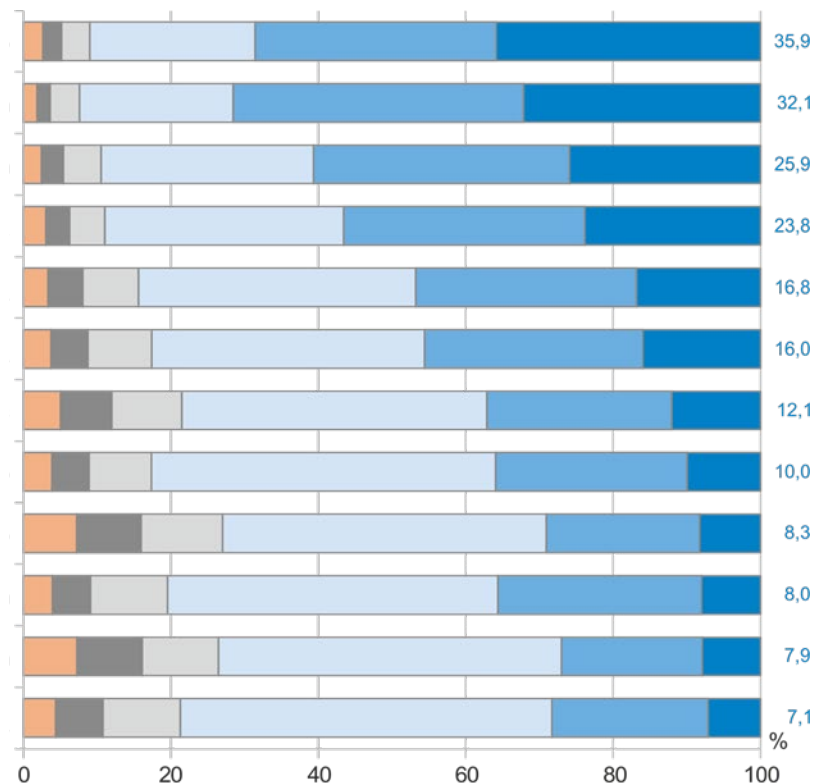




# ZNACZENIE CZYNNIKÓW OTOCZENIA LOKALNEGO I INSTYTUCJONALNEGO ORAZ WSPARCIA ZEWNĘTRZNEGO

## Poziom znaczenia dla rozwoju przedsiębiorstwa i osiągnięcia sukcesu wybranych charakterystyk otoczenia lokalnego (powiatu/gminy/miejscowości)

- Popyt na towary i usługi oferowane przez przedsiębiorstwo
- Dostępność zasobów ludzkich o pożądanych kwalifikacjach
- Odpowiedni poziom świadczonych usług telekomunikacyjnych
- Przychylność społeczności lokalnej wobec przedsiębiorstwa
- Odpowiednie wyposażenie w infrastrukturę techniczną
- Odpowiednie wyposażenie w infrastrukturę drogową
- Atrakcyjne ceny wynajmu nieruchomości i ich dostępność
- Odpowiedni poziom bezpieczeństwa publicznego
- Napływ kapitału zagranicznego
- Dostępność lokalnych ośrodków edukacyjnych i szkoleniowych
- Funkcjonowanie specjalnych stref ekonomicznych
- Odpowiednie wyposażenie w infrastrukturę społeczną

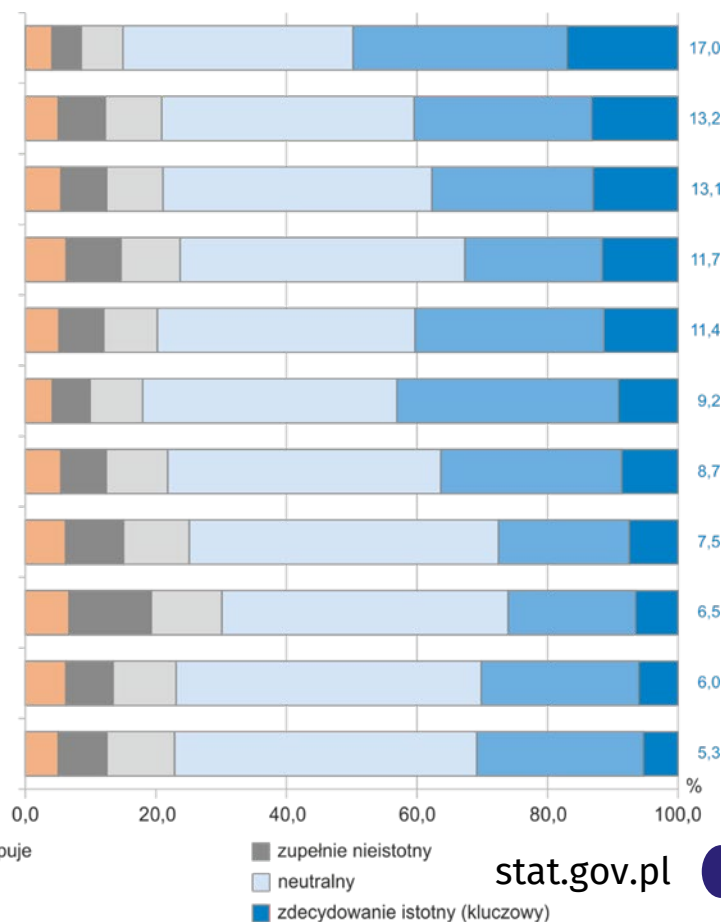


■ czynnik nie występuje  
■ raczej nieistotny  
■ neutralny  
■ zdecydowanie istotny (kluczowy)

# ZNACZENIE CZYNNIKÓW OTOCZENIA LOKALNEGO I INSTYTUCJONALNEGO ORAZ WSPARCIA ZEWNĘTRZNEGO

## Poziom znaczenia dla rozwoju przedsiębiorstwa i osiągnięcia sukcesu wybranych charakterystyk otoczenia instytucjonalnego

- Sprawnie funkcjonujące organy administracji publicznej
- Opracowany i uchwalony miejscowy plan zagospodarowania przestrzennego
- Dostępność informacji ze strony JST na temat przetargów
- Przestrzeganie przez JST zasad realizacji zamówień publicznych
- Możliwość korzystania z lokalnych podmiotów świadczących usługi informatyczne, serwis techniczny
- Opracowany i uchwalony miejscowy plan rozwoju gospodarczego
- Możliwość korzystania z lokalnych firm doradczych w zakresie pozyskiwania środków unijnych i innych źródeł
- Dostępność informacji ze strony JST dotyczących zasobów nieruchomości, zasad gospodarowania lokalami użytkowymi
- Możliwość korzystania z lokalnych biur rachunkowo-księgowych
- Możliwość kontaktów i współpracy z innymi przedsiębiorcami/konkurentami w ramach zrzeszeń przedsiębiorców
- Możliwość korzystania z lokalnych podmiotów świadczących usługi doradcze i szkoleniowe



# ZNACZENIE CZYNNIKÓW OTOCZENIA LOKALNEGO I INSTYTUCJONALNEGO

- W grupie zmiennych otoczenia lokalnego popyt na towary i usługi oraz dostępność wykwalifikowanych zasobów kadrowych były w opinii badanych przedsiębiorców kluczowymi determinantami sukcesu ich przedsiębiorstw. Innymi czynnikami posiadającymi duże znaczenie było: poziom świadczonych usług telekomunikacyjnych oraz przychylność społeczności lokalnej.
- W grupie zmiennych otoczenia instytucjonalnego największe znaczenie z punktu widzenia sukcesu przedsiębiorstw MŚP ankietowani przypisywali sprawnie funkcjonującym podmiotom administracji publicznej. 16,6% podmiotów małych oraz 20,6% podmiotów średnich uznaje ten czynnik za kluczowy dla własnego sukcesu.

# ZNACZENIE CZYNNIKÓW OTOCZENIA LOKALNEGO I INSTYTUCJONALNEGO ORAZ WSPARCIA ZEWNĘTRZNEGO

## Poziom znaczenia dla rozwoju przedsiębiorstwa i osiągnięcia sukcesu wybranych możliwości wsparcia instytucjonalnego

Możliwość korzystania z publicznego wsparcia finansowego od JST w zakresie ulg podatkowych, obniżenia podatków i opłat lokalnych

Możliwość otrzymania wsparcia z instytucji pośrednictwa pracy i przeciwdziałania bezrobociu

Możliwość otrzymania pomocy od JST w staraniu się o środki finansowe z funduszy unijnych

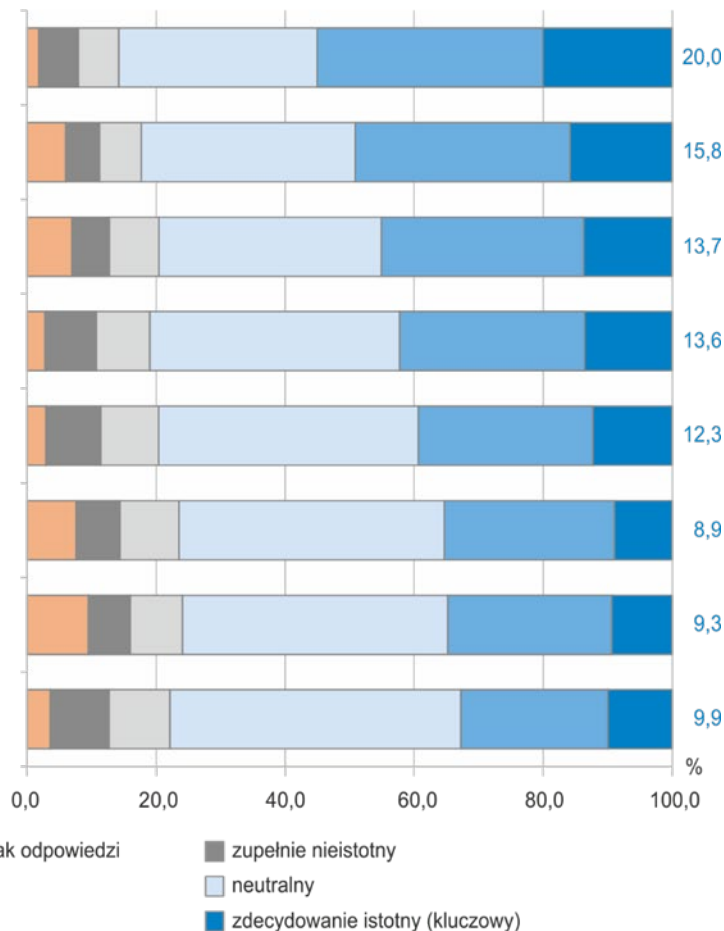
Możliwość korzystania z publicznego wsparcia finansowego od JST w zakresie kredytów preferencyjnych

Możliwość korzystania z publicznego wsparcia finansowego od JST w zakresie z grantów, dotacji, subsydiów

Możliwość otrzymania pomocy od JST w zakresie doradztwa prawno-ekonomicznego

Możliwość otrzymania pomocy w ramach działalności na rzecz wspierania przedsiębiorczości, tzw. instytucji wspierania biznesu

Możliwość korzystania z publicznego wsparcia finansowego od JST w zakresie lokalnych funduszy poręczeń kredytowych

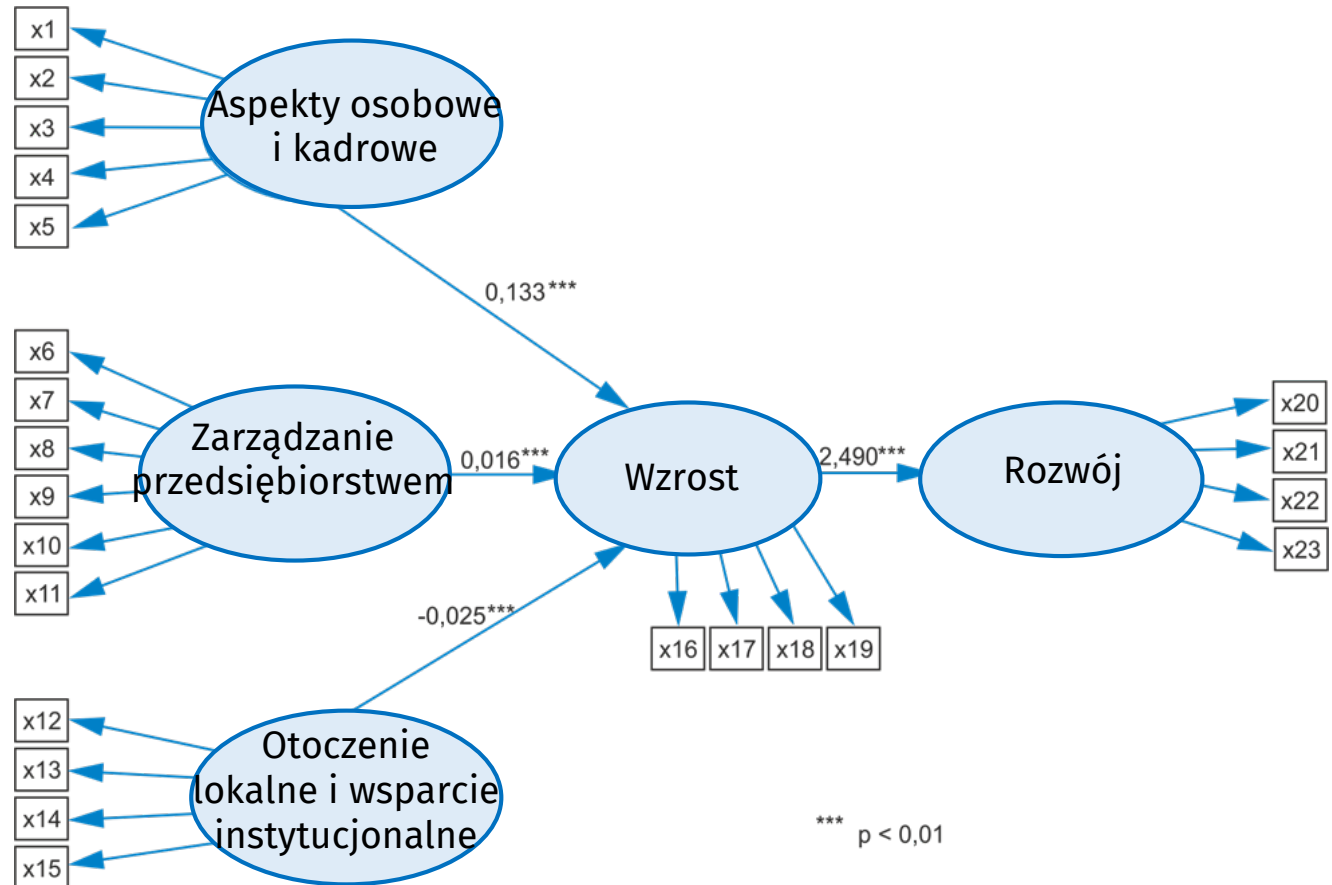


# ZNACZENIE WSPARCIA INSTYTUCJONALNEGO

- W grupie zmiennych dotyczących wsparcia instytucjonalnego dla MŚP najbardziej pożądane były ulgi podatkowe, obniżenie podatków i opłat lokalnych. Jako kluczową dla swoich przedsiębiorstw oceniało je około 20% przedsiębiorców bez względu na to, na jakim głównym rynku działano (lokalnym, regionalnym, krajowym czy międzynarodowym).
- Bardzo wysoko na tle innych obszarów wsparcia instytucjonalnego oceniane było także znaczenie takiego czynnika, jak możliwość otrzymania wsparcia z instytucji pośrednictwa pracy i przeciwdziałania bezrobociu.
- Oczekiwania dotyczyły również możliwości otrzymania pomocy od jednostek samorządu terytorialnego w staraniu się o środki finansowe z funduszy unijnych.
- Najwyższy poziom oczekiwań dotyczących zwolnień z podatków i opłat lokalnych oraz możliwości otrzymania wsparcia z instytucji pośrednictwa pracy i przeciwdziałania bezrobociu wystąpił w województwach: podlaskim, warmińsko-mazurskim, lubelskim i podkarpackim.

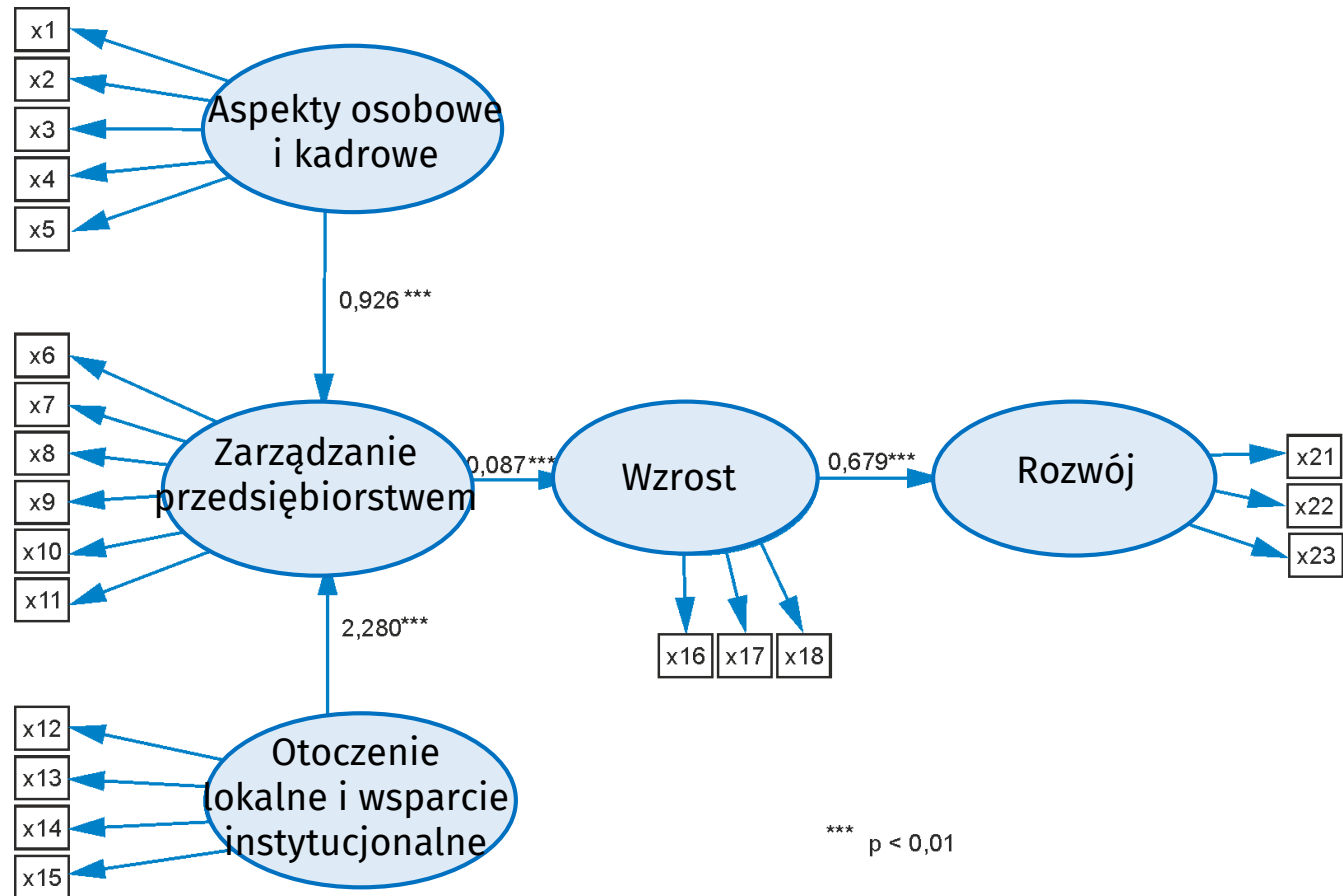
# MODELE RÓWNAŃ STRUKTURALNYCH OBEJMUJĄCE ZMIENNE Z BADANIA MŚP

**Model 1 – układ zależności między wybranymi determinantami sukcesu przedsiębiorstw z grupy MŚP, a wybranymi zmiennymi zależnymi, określającymi ten sukces**



# MODELE RÓWNAŃ STRUKTURALNYCH OBEJMUJĄCE ZMIENNE Z BADANIA MŚP

**Model 2 – układ zależności między wybranymi determinantami sukcesu przedsiębiorstw z grupy MŚP, a wybranymi zmiennymi zależnymi, określającymi ten sukces**



# WNIOSKI KOŃCOWE

- Powodzenie zrealizowanej pracy badawczej zależało w dużej mierze od aktywnego uczestnictwa oraz współpracy z przedsiębiorcami. Pomimo dobrowolności badania oraz niekorzystnego okresu realizacji badania ankietowego (okres świąteczno-noworoczny), łącznie otrzymano **44,9 tys. ankiet, co stanowiło 62% ogólnej liczby podmiotów** objętych badaniem.
- Przedsiębiorcy dostrzegali ważność dla rozwoju i osiągnięcia sukcesu wielu analizowanych czynników wewnętrznych. W świetle otrzymanych wyników, duże znaczenie przypisywane nowoczesnym składowym systemów zarządzania przedsiębiorstwem, zasobami ludzkimi oraz relacjom z rynkiem **korelowało z wyższymi wartościami miar wzrostu i rozwojem przedsiębiorstw**. Uzyskane opinie wskazywały, w pewnym sensie, na potrzebę działań prorozwojowych przez samych przedsiębiorców.
- W grupie czynników otoczenia lokalnego **popyt na towary i usługi, dostępność wykwalifikowanych zasobów kadrowych oraz przychylność społeczności lokalnej były w opinii badanych przedsiębiorców kluczowymi determinantami sukcesu ich przedsiębiorstw**.
- W grupie zmiennych otoczenia instytucjonalnego największe znaczenie przypisywano **sprawnie funkcjonującym podmiotom administracji publicznej, oraz możliwości otrzymania pomocy od JST w staraniu się o środki finansowe z funduszy unijnych**.



## WNIOSKI KOŃCOWE cd.

- Opracowana metodologia pozyskania nowych danych, głównie o charakterze jakościowym, może być uzupełnieniem badań o charakterze ilościowym, realizowanych np. w ramach obowiązkowej sprawozdawczości GUS. Informacje świadczące o sytuacji ekonomicznej przedsiębiorstw oraz dodatkowo opinie przedsiębiorców nt. skali znaczenia i siły oddziaływania na rozwój i osiąganie sukcesu w przedsiębiorstwach czynników zewnętrznych czynników środowiska wewnętrznego, w sposób kompleksowy mogą przedstawić rozwój przedsiębiorstw sektora MŚP.
- Rezultaty badania w postaci bazy tablic wynikowych wraz ze wskaźnikami (wartościami i opisem metodologicznym) mogą być wykorzystywane wtórnie na potrzeby diagnozowania sytuacji w sektorze MŚP, np. przy określaniu pożądanych kierunków działań w zakresie programów wsparcia dedykowanych przedsiębiorcom.
- Proponuje się prowadzenie dalszych pogłębionych analiz z wykorzystaniem zaawansowanych metod statycznych w zakresie determinant przedsiębiorczości sektora MŚP (m.in. w układzie przestrzennym).
- Proponuje się realizację podobnego badania wśród mikroprzedsiębiorców. Przetestowane narzędzie badawcze może być pomocne przy opracowywaniu metodologii proponowanego nowego badania.

Raport końcowy podsumowujący realizację badania oraz bazę tablic wynikowych wraz ze wskaźnikami (wartościami i opisem metodologicznym) udostępniono na stronie internetowej Głównego Urzędu Statystycznego w zakładce Statystyka regionalna - Statystyka dla polityki spójności

<http://stat.gov.pl/statystyka-regionalna/statystyka-dla-polityki-spojnosci/statystyka-dla-polityki-spojnosci-2016-2018/badania/badania-i-rozwoj-innowacyjnosc/>

dr Elżbieta Stańczyk, Urząd Statystyczny we Wrocławiu; [e.stanczyk@stat.gov.pl](mailto:e.stanczyk@stat.gov.pl)

dr hab. Krzysztof Łobos, prof. WSB we Wrocławiu; [krzysztof.lobos@wsb.wroclaw.pl](mailto:krzysztof.lobos@wsb.wroclaw.pl)