



GŁÓWNY URZĄD STATYSTYCZNY CENTRAL STATISTICAL OFFICE

INFORMACJE I OPRACOWANIA STATYSTYCZNE



STATISTICAL INFORMATION AND ELABORATIONS

Zatrudnienie i wynagrodzenia w gospodarce narodowej w I kwartale 2013 r.

Employment, wages and salaries in national economy first quarter 2013

WARSZAWA 2013

Opracowanie publikacji

Preparation of the publication

GUS, Departament Badań Demograficznych
i Rynku Pracy

*CSO, Demographic Surveys and Labour
Market Department*

kierujący
supervisor

Agnieszka Zgierska
Dyrektor Departamentu Badań Demograficznych
i Rynku Pracy
*Director of the Demographic Surveys and Labour
Market Department*

opracowanie
elaboration

Teresa Żelazny

tłumaczenie
translation

Irena Skrzypczak

wykresy
graphs

Halina Sztrantowicz

Projekt okładki
Cover desing

Lidia Motrenko-Makuch
Zakład Wydawnictw Statystycznych
Statistical Publishing Establishment

ISSN 1509-8443

Publikacja dostępna na <http://www.stat.gov.pl>
Publication available on <http://www.stat.gov.pl>

PRZEDMOWA

„Zatrudnienie i wynagrodzenia w gospodarce narodowej w I kwartale 2013 r.” jest kolejną edycją wydawanej co kwartał publikacji poświęconej tematyce pracy i wynagrodzeń.

Celem niniejszej publikacji jest przedstawienie bieżących zmian zachodzących na rynku pracy w zakresie liczby pracujących w jednostkach dużych i średnich, czasu pracy zatrudnionych, jak i liczby bezrobotnych zarejestrowanych w urzędach pracy.

Prezentowane są także dane o poziomie przeciętnych wynagrodzeń nominalnych w gospodarce narodowej oraz o wskaźniku płac realnych.

Główny Urząd Statystyczny wyraża podziękowanie wszystkim Sprawozdawcom biorącym udział w badaniach statystycznych rynku pracy, dzięki którym możliwe było przygotowanie tego opracowania.

„Zatrudnienie i wynagrodzenia w gospodarce narodowej w I kwartale 2013 r.” oraz inne opracowania z zakresu rynku pracy i wynagrodzeń można znaleźć w Internecie pod adresem: <http://www.stat.gov.pl>; temat: Praca. Wynagrodzenia.

Jednocześnie prosimy o uwagi i sugestie dotyczące treści i formy publikacji, które przyczynią się do doskonalenia następnych edycji.

Agnieszka Zgierska

Dyrektor Departamentu Badań
Demograficznych i Rynku Pracy

Warszawa, czerwiec 2013 r.

PREFACE

The presented publication “Employment, wages and salaries in national economy first quarter 2013” is the successive issue of the quarterly publication concerning the matters of labour and earnings.

The publication objective is presentation of the current changes on the labour market regarding the number of the employed in large and medium units and the work time of employees, as well as the number of the unemployed registered in labour offices.

The data on the level of average nominal earnings in the national economy and the real wages indicator are also presented.

The Central Statistical Office would like to thank all reporting staff participating in statistical labour market surveys without whom preparing this publication would not be possible.

“Employment, wages and salaries in national economy first quarter 2013” and other publications within the scope of the Labour market are available online on the website: <http://www.stat.gov.pl>; topic: Labour, Salaries.

We shall appreciate any comments and suggestions related to both the contents and form of this publication, which would facilitate improvement of the future editions of the publication.

Agnieszka Zgierska

Director of the Demographic Surveys
and Labour Market Department

Warsaw, June 2013

SPIS TREŚCI

	Tabl.	Str.
Przedmowa	x	3
Uwagi metodyczne	x	8
Podstawowe tendencje	x	14

TABLICE

Przegląd podstawowych danych w kwartałach 2012–2013	1	18
Dynamika przeciętnych miesięcznych wynagrodzeń brutto	2	19
Przegląd podstawowych danych w I kwartale 2013 r.	3	19
Pracujący, przeciętne zatrudnienie oraz przeciętne miesięczne wynagrodzenie w sektorze przedsiębiorstw	4	20
Pracujący, przeciętne zatrudnienie oraz przeciętne miesięczne wynagrodzenie brutto w gospodarce narodowej według sektorów własności w I kwartale 2013 r.	5	22
Struktura pracujących, przeciętnego zatrudnienia oraz przeciętnego miesięcznego wynagrodzenia brutto w gospodarce narodowej według sektorów własności w I kwartale 2013 r.	6	24
Pracujący, przeciętne zatrudnienie oraz przeciętne miesięczne wynagrodzenie brutto w sektorze przedsiębiorstw według sektorów własności w I kwartale 2013 r.	7	26
Struktura pracujących, przeciętnego zatrudnienia oraz przeciętnego miesięcznego wynagrodzenia brutto w sektorze przedsiębiorstw według sektorów własności w I kwartale 2013 r.	8	28
Pracujący według sekcji gospodarki narodowej – stan w dniu 31 marca 2013 r.	9	30
Przeciętne zatrudnienie według sekcji gospodarki narodowej oraz form finansowania w I kwartale 2013 r.	10	31
Czas przepracowany 1 zatrudnionego według sekcji gospodarki narodowej w I kwartale 2013 r.	11	32
Przeciętne miesięczne wynagrodzenie brutto według sekcji gospodarki narodowej oraz form finansowania w I kwartale 2012 r.	12	33
Wskaźnik wynagrodzenia realnego brutto według form finansowania w I kwartale 2013 r.	13	34
Przeciętne miesięczne wynagrodzenie brutto bez wypłat nagród rocznych według sekcji gospodarki narodowej oraz form finansowania w I kwartale 2013 r.	14	35
Przeciętne miesięczne wynagrodzenie w gospodarce narodowej według regionów i województw w I kwartale 2013 r.	15	36
Wynagrodzenia według sekcji gospodarki narodowej w I kwartale 2013 r.	16	37
Przeciętne zatrudnienie oraz przeciętne miesięczne wynagrodzenie według sekcji i działów gospodarki narodowej w I kwartale 2013 r.	17	38
Przedsiębiorstwa według przeciętnego miesięcznego wynagrodzenia brutto w wybranych sekcjach i działach w I kwartale 2013 r.	18	42
Bezrobocie według regionów i województw – stan w dniu 31 marca 2013 r.	19	45

WYKRESY

Struktura pracujących według sektorów w niektórych sekcjach gospodarki narodowej w marcu 2013 r.		46
Odchylenia względne przeciętnych miesięcznych wynagrodzeń brutto od przeciętnego wynagrodzenia w gospodarce narodowej według sekcji w I kwartale		46

	Str.
Przeciętne miesięczne wynagrodzenia brutto w sektorze przedsiębiorstw i w sferze budżetowej	47
Wskaźniki przeciętnych wynagrodzeń realnych brutto w sektorze przedsiębiorstw i w jednostkach sfery budżetowej (I kwartał 2008 r.=100)	47
Relacje przeciętnego miesięcznego wynagrodzenia brutto w sektorach własności do przeciętnego wynagrodzenia w gospodarce narodowej w I kwartale	48
Dynamika przeciętnych miesięcznych wynagrodzeń brutto w I kwartale 2013 r. (I kwartał 2012=100)	48

CONTENTS

	Table	Page
Preface	x	3
Methodological notes	x	11
Basic trends	x	16

TABLES

Survey of basic data in quarters 2012–2013	1	18
Indices of increase of average monthly gross wages and salaries	2	19
Survey of basic data in I quarter of 2013	3	19
Employed persons, average paid employment and average monthly wages and salaries in enterprise sector	4	20
Employed persons, average paid employment and average monthly gross wages and salaries in national economy by ownership sectors in I quarter of 2013	5	22
Structure of employed persons, of average paid employment and of average monthly gross wages and salaries in national economy by ownership sectors in I quarter of 2013	6	24
Employed persons, average paid employment and average monthly gross wages and salaries in enterprise sector by ownership sectors in I quarter of 2013	7	26
Structure of employed persons, of average paid employment and of average monthly gross wages and salaries in enterprise sector by ownership sectors in I quarter of 2013 ..	8	28
Employed persons by sections of national economy - as of 31 March 2013	9	30
Average paid employment by sections of national economy and by financing form in I quarter of 2013	10	31
Time worked per 1 employee by sections of national economy in I quarter of 2013	11	32
Average monthly gross wages and salaries by sections of national economy and by financing form in I quarter of 2013	12	33
Average monthly gross real wages and salaries by financing form in I quarter of 2013	13	34
Average monthly gross wages and salaries excluding annual bonuses by sections of national economy and by financing form in I quarter of 2013	14	35
Average monthly gross wages and salaries in national economy by regions and voivodships in I quarter of 2013	15	36
Wages and salaries by sections of national economy in I quarter of 2013	16	37
Average paid employment and average monthly wages and salaries by sections and divisions of national economy in I quarter of 2013	17	38
Enterprises by average monthly gross wages and salaries in selected sections and divisions in I quarter of 2013	18	42
Unemployment by regions and voivodships – as of 31 March 2013	19	45

GRAPHS

Structure of employed persons by sectors in some sections of national economy in March 2013	46
Relative deviations of average monthly gross wages and salaries from the average wages and salaries in national economy by sections in I quarter	46

	Page
Average monthly gross wages and salaries in enterprise sector and in budgetary sphere	47
Indices of gross real average wages and salaries in enterprise sector and in budgetary sphere units (I quarter 2008=100)	47
Relation of average monthly gross wages and salaries in ownership sectors to the average wages and salaries in national economy in I quarter	48
Indices of average monthly gross wages and salaries in I quarter of 2013 (I quarter 2012=100)	48

UWAGI METODYCZNE

1. Dane prezentuje się w układzie Polskiej Klasyfikacji Działalności 2007 (PKD 2007) opracowanej na podstawie Statystycznej Klasyfikacji Działalności Gospodarczej we Wspólnocie Europejskiej – NACE Rev. 2. PKD 2007 wprowadzona została z dniem 1 stycznia 2008 r. rozporządzeniem Rady Ministrów z dnia 24 grudnia 2007 r. (Dz. U. Nr 251, poz. 1885), w miejsce stosowanej dotychczas klasyfikacji PKD 2004.

2. Prezentowane dane obejmują podmioty gospodarki bez względu na charakter własności.

3. Informacje o liczbie pracujących, przeciętnym zatrudnieniu, wynagrodzeniach i o czasie pracy dotyczą podmiotów gospodarki narodowej, bez podmiotów gospodarczych o liczbie pracujących do 9 osób, rolnictwa indywidualnego, osób zatrudnionych poza granicami kraju (z wyjątkiem liczby pracujących), zatrudnionych w organizacjach społecznych, politycznych, związkach zawodowych i in. oraz zatrudnionych w działalności w zakresie obrony narodowej i bezpieczeństwa publicznego.

Dane o przeciętnym wynagrodzeniu miesięcznym ogółem dotyczą wszystkich podmiotów gospodarki narodowej, tzn. także jednostek o liczbie pracujących do 9 osób.

4. Dane o pracujących według stanu na koniec okresu obejmują: osoby zatrudnione na podstawie stosunku pracy, właścicieli, współwłaścicieli oraz pomagających im członków rodzin, agentów, osoby wykonujące pracę nakładczą i członków rolniczych spółdzielni produkcyjnych.

5. Dane o przeciętnym zatrudnieniu obejmują osoby zatrudnione na podstawie stosunku pracy w pełnym wymiarze czasu pracy oraz w niepełnym po przeliczeniu na pełnozatrudnionych.

6. Dane o wynagrodzeniach i przeciętnych wynagrodzeniach podaje się w ujęciu brutto.

7. Przeciętne wynagrodzenia miesięczne (nominalne) przypadające na jednego zatrudnionego obliczono przyjmując:

- wynagrodzenia osobowe bez wynagrodzeń osób wykonujących pracę nakładczą, oraz uczniów, a także osób zatrudnionych za granicą,
- wypłaty z tytułu udziału w zysku do podziału i w nadwyżce bilansowej w spółdzielniach,
- dodatkowe wynagrodzenia roczne dla pracowników jednostek sfery budżetowej,
- honoraria wypłacone niektórym grupom pracowników za prace wynikające z umowy o pracę np. dziennikarzom, realizatorom filmów, programów radiowych i telewizyjnych.

8. Wskaźniki przeciętnego miesięcznego wynagrodzenia realnego brutto obliczono jako iloraz wskaźnika wzrostu przeciętnego miesięcznego wynagrodzenia nominalnego brutto oraz wskaźnika cen towarów i usług konsumpcyjnych dla gospodarstw domowych pracowników (bez spożycia naturalnego).

9. Ilekroć jest mowa o sektorze przedsiębiorstw, dotyczy to podmiotów prowadzących działalność gospodarczą w zakresie: leśnictwa i pozyskiwania drewna; rybołówstwa w wodach morskich; górnictwa i wydobywania; przetwórstwa przemysłowego; wytwarzania i zaopatrywania w energię elektryczną, gaz, parę wodną, gorącą wodę i powietrze do układów klimatyzacyjnych; dostawy wody;

gospodarowania ściekami i odpadami oraz działalności związanej z rekultywacją; budownictwa; handlu hurtowego i detalicznego; naprawy pojazdów samochodowych, włączając motocykle; transportu i gospodarki magazynowej; działalności związanej z zakwaterowaniem i usługami gastronomicznymi; informacji i komunikacji; działalności związanej z obsługą rynku nieruchomości; działalności prawniczej, rachunkowo-księgowej i doradztwa podatkowego, działalności firm centralnych (head offices); doradztwa związanego z zarządzaniem; działalności w zakresie architektury i inżynierii; badań i analiz technicznych; reklamy, badania rynku i opinii publicznej; pozostałej działalności profesjonalnej, naukowej i technicznej; działalności w zakresie usług administrowania i działalności wspierającej; działalności związanej z kulturą, rozrywką i rekreacją; naprawy i konserwacji komputerów i artykułów użytku osobistego i domowego; pozostałej indywidualnej działalności usługowej.

10. Ilekroć jest mowa o przemyśle, dotyczy to sekcji PKD: "Górnictwo i wydobywanie", "Przetwórstwo przemysłowe", "Wytwarzanie i zaopatrywanie w energię elektryczną, gaz, parę wodną, gorącą wodę i powietrze do układów klimatyzacyjnych" oraz "Dostawa wody, gospodarowanie ściekami i odpadami oraz działalność związana z rekultywacją".

11. Dane o liczbie bezrobotnych obejmują tylko te osoby, które są zarejestrowane w powiatowych urzędach pracy (zgodnie z ustawą z dnia 20 kwietnia 2004 r. o promocji zatrudnienia i instytucjach rynku pracy (Dz. U. Nr 99, poz. 1001, z późniejszymi zmianami).

Stopa bezrobocia obliczona została jako procentowy udział bezrobotnych w liczbie cywilnej ludności aktywnej zawodowo (tj. bez pracowników jednostek budżetowych prowadzących działalność w zakresie obrony narodowej i bezpieczeństwa publicznego) szacowanej na koniec każdego okresu. Pod pojęciem ludności aktywnej zawodowo należy rozumieć osoby pracujące oraz osoby bezrobotne.

12. Ze względu na elektroniczną technikę przetwarzania danych, w niektórych przypadkach sumy składników mogą się różnić od podanych wielkości "ogółem".

13. W wykresach przyjęto następujące oznaczenia sekcji gospodarki narodowej:

- O – Ogółem
- A – Rolnictwo, leśnictwo, łowiectwo i rybactwo
- B – Górnictwo i wydobywanie
- C – Przetwórstwo przemysłowe
- D – Wytwarzanie i zaopatrywanie w energię elektryczną, gaz, parę wodną i gorącą wodę^Δ
- E – Dostawa wody; gospodarowanie ściekami i odpadami; rekultywacja^Δ
- F – Budownictwo
- G – Handel, naprawa pojazdów samochodowych^Δ
- H – Transport i gospodarka magazynowa
- I – Zakwaterowanie i gastronomia^Δ
- J – Informacja i komunikacja
- K – Działalność finansowa i ubezpieczeniowa
- L – Obsługa rynku nieruchomości^Δ

- M – Działalność profesjonalna, naukowa i techniczna
 N – Administrowanie i działalność wspierająca ^Δ
 O – Administracja publiczna i obrona narodowa; obowiązkowe zabezpieczenia społeczne
 P – Edukacja
 Q – Opieka zdrowotna i pomoc społeczna

14. W stosunku do obowiązującej Polskiej Klasyfikacji Działalności (PKD 2007) w publikacji zastosowano skróty. Zestawienie zastosowanych skrótów i pełnych nazw podaje się poniżej:

skrót	pełna nazwa
sekcje PKD	
wytwarzanie i zaopatrywanie w energię elektryczną, gaz, parę wodną i gorącą wodę	wytwarzanie i zaopatrywanie w energię elektryczną, gaz, parę wodną, gorącą wodę i powietrze do układów klimatyzacyjnych
dostawa wody; gospodarowanie ściekami i odpadami; rekultywacja	dostawa wody; gospodarowanie ściekami i odpadami oraz działalność związana z rekultywacją
handel, naprawa pojazdów samochodowych	handel hurtowy i detaliczny; naprawa pojazdów samochodowych, włączając motocykle
zakwaterowanie i gastronomia	działalność związana z zakwaterowaniem i usługami gastronomicznymi
obsługa rynku nieruchomości	działalność związana z obsługą rynku nieruchomości
administrowanie i działalność wspierająca	działalność w zakresie usług administrowania i działalność wspierająca
działy PKD	
produkcja wyrobów z drewna, korka, słomy i wikliny	produkcja wyrobów z drewna oraz korka z wyłączeniem mebli, produkcja wyrobów ze słomy i materiałów używanych do wyplatania
produkcja wyrobów farmaceutycznych	produkcja podstawowych substancji farmaceutycznych oraz leków i pozostałych wyrobów farmaceutycznych
produkcja pojazdów samochodowych, przyczep i naczep	produkcja pojazdów samochodowych, przyczep i naczep, z wyłączeniem motocykli
gospodarka odpadami, odzysk surowców	działalność związana ze zbieraniem, przetwarzaniem i unieszkodliwianiem odpadów; odzysk surowców
budowa budynków	roboty budowlane związane ze wznoszeniem budynków

METHODOLOGICAL NOTES

1. Data are presented in accordance with the Polish Classification of Activities 2007 (PKD 2007), compiled in the basis Statistical Classification of Economic Activities in the European Community – NACE Rev. 2. PKD 2007 was introduced on 1st January 2008 by the decree of Council of Ministers dated 24 December 2007 (Journal of Laws No. 251 item. 1885) to replace the formerly applied PKD 2004.

2. Presented data cover units of the national economy regardless of ownership.

3. Information on the number of employed persons, average paid employment, wages and salaries and on working time regards units of the national economy excluding economic entities employing up to 9 persons. It does not embrace private agriculture, people employed abroad (with the exception of the number of employees), employed in social, political and trade union organisations and employed in the scope of national defence and public safety.

The data on total average monthly wages and salaries refer to all units of the national economy, i.e. including units with the number of employed persons up to 9 persons.

4. Data on employment at the end of a year cover: employees hired on the basis of an employment contract, owners and co-owners of establishments engaged in economic activity and contributing family workers, outworkers, agents and persons employed by agents, members of the agricultural production co-operatives.

5. Data on average paid employment include persons employed on the basis of a labour contract for a full-time work, as well as persons employed part-time converted into the number of the employed full-time.

6. Data on wages and salaries and average monthly wages and are presented in gross terms.

7. The average monthly (nominal) wages and salaries per paid employee were calculated assuming:

- personal wages and salaries, excluding wages and salaries of persons engaged in outwork, as well as apprentices and persons employed abroad,
- payments from profit and balance surplus in co-operatives,
- annual extra wages and salaries for employees of budgetary sphere entities,
- fees paid to selected groups of employees for performing work in accordance with a labour contract, e.g., journalists, film producers, radio and television programme producers.

8. Indices of average monthly gross real wages and salaries are calculated as the ratio of the index of the average monthly nominal gross wages and salaries and the price index of consumer goods and services for households of employees (excluding natural consumption).

9. The category – enterprise sector – indicates those units conducting economic activities in the following areas: forestry and logging; marine fishing; mining and quarrying; manufacturing; electricity, gas, steam and air conditioning supply; water supply; sewerage, waste management and remediation activities; construction; wholesale and retail trade; repair of motor vehicles and

motorcycles; transportation and storage; accommodation and food service activities; information and communication; real estate activities; legal and accounting activities; activities of head offices; management consultancy activities; architectural and engineering activities; technical testing and analysis; advertising and market research; other professional, scientific and technical activities; administrative and support service activities; arts, entertainment and recreation; repair of computers and personal and household goods; other personal service activities.

10. The category – industry – refers to the NACE (rev.2) sections: „Mining and quarrying”, „Manufacturing”, „Electricity, gas, steam and air conditioning supply” and "Water supply; sewerage, waste management and remediation activities".

11. Data on the unemployed cover persons registered in powiat labour offices are presented in accordance with the Law of 20 April 2004 on Promotion of Employment and Labour Market Institutions (Journal of Laws No. 99, item 1001, with later amendments).

Unemployment rate was compiled as a ratio of the registered unemployed persons to the economically active civilian population, (i.e. excluding employees of budgetary entities conducting activity within the scope of national defence and public safety) estimated at the end of every period. As economically active population should be understood both: the employed, as well as the unemployed.

12. Due to the electronic method of data processing, in some cases component totals can differ from the amount given in the item „total”.

13. Following abbreviations of the sections of national economy are applied to graphs:

- O – Total
- A – Agriculture, forestry and fishing
- B – Mining and quarrying
- C – Manufacturing
- D – Electricity, gas, steam and air conditioning supply
- E – Water supply; sewerage, waste management and remediation activities
- F – Construction
- G – Trade; repair of motor vehicles^Δ
- H – Transportation and storage
- I – Accommodation and catering^Δ
- J – Information and communication
- K – Financial and insurance activities
- L – Real estate activities
- M – Professional, scientific and technical activities
- N – Administrative and support service activities
- O – Public administration and defence; compulsory social security
- P – Education
- Q – Human health and social work activities

14. Abbreviations are used regarding the obligatory Polish Classification of Activities (PKD 2007). The abbreviations and their complete names are given below:

abbreviation**complete name****sections of the NACE**

x	electricity, gas, steam and air conditioning supply
x	water supply; sewerage, waste management and remediation activities
trade; repair of motor vehicles	wholesale and retail trade; repair of motor vehicles and motorcycles
accommodation and catering	accommodation and food service activities
x	real estate activities
x	administrative and support service activities

divisions of the NACE

manufacture of wood and wicker products	wood straw and manufacture of wood and of products of wood and cork, except furniture; manufacture of articles of straw and plaiting materials
manufacture of pharmaceutical products	manufacture of basic pharmaceutical products and pharmaceutical preparations
x	manufacture of motor vehicles, trailers and semi-trailers
x	waste collection, treatment and disposal activities materials recovery
x	construction of buildings

PODSTAWOWE TENDENCJE

Liczba **pracujących**¹ według stanu na 31 marca br. wyniosła 8476,1 tys. osób i była o 0,4% niższa niż przed rokiem (przed rokiem wzrost o 0,3%). Udział pracujących w sektorze prywatnym wyniósł 63,9% (przed rokiem 63,2%).

Przeciętne zatrudnienie¹ w I kwartale br. wyniosło 8210,2 tys. osób i było o 0,7% niższe niż przed rokiem (odpowiednio w ub. roku wzrost o 0,2%). Stosunkowo wysoki wzrost zatrudnienia odnotowano w sekcjach: informacja i komunikacja (o 2,7%), administrowanie i działalność wspierająca (o 2,6%), działalność profesjonalna, naukowa i techniczna oraz edukacja (po 1,0%); natomiast niewielki wzrost w administracji publicznej i obronie narodowej; obowiązkowych zabezpieczeniach społecznych (o 0,1%), górnictwie i wydobywaniu (o 0,2%), transporcie i gospodarce magazynowej (o 0,3%), dostawie wody; gospodarowaniu ściekami i odpadami; rekultywacja (o 0,4%), zakwaterowaniu i gastronomii (o 0,6%). W pozostałych sekcjach wystąpił spadek zatrudnienia w tym największy w wytwarzaniu i zaopatrywaniu w energię elektryczną, gaz, parę wodną i gorącą wodę (o 7,7%) oraz w budownictwie (o 7,3%).

Przeciętne miesięczne wynagrodzenie brutto w gospodarce narodowej ukształtowało się w I kwartale br. na poziomie 3740,05 zł, tj. o 2,6% wyższym niż w analogicznym okresie ub. roku. W sektorze publicznym wyniosło 4515,68 zł (wzrost do analogicznego okresu ub. roku o 2,9%), a w sektorze prywatnym 3380,35 zł (wzrost odpowiednio o 2,5%). Siła nabywcza przeciętnego miesięcznego wynagrodzenia brutto w gospodarce narodowej była o 1,3% większa niż przed rokiem i wzrost ten był wyższy niż odpowiednio przed rokiem (przed rokiem 1,2%).

W porównaniu z I kwartałem ub. roku najwyższy wzrost płac zanotowano w sekcjach: wytwarzanie i zaopatrywanie w energię elektryczną, gaz, parę wodną i gorącą wodę (o 4,4%), obsługa rynku nieruchomości (o 4,1%), administrowanie i działalność wspierająca (o 4,0%), górnictwo i wydobywanie oraz działalność profesjonalna, naukowa i techniczna (po 3,9%), zakwaterowanie i gastronomia (o 3,6%), a najniższy – w przetwórstwie przemysłowym (o 2,0%), dostawie wody; gospodarowaniu ściekami i odpadami; rekultywacja oraz informacji i komunikacji (po 2,1%). Niższe niż przed rokiem przeciętne miesięczne wynagrodzenie było jedynie w sekcjach: budownictwo i działalność finansowa i ubezpieczeniowa (odpowiednio o 1,8% i o 0,8%).

Przeciętne miesięczne wynagrodzenie brutto bez wypłat nagród rocznych w gospodarce narodowej wyniosło w I kwartale br. 3560,92 zł i było o 2,5% wyższe niż przed rokiem. Największy wzrost przeciętnego miesięcznego wynagrodzenia brutto bez wypłat nagród rocznych odnotowano w sekcjach: wytwarzanie i zaopatrywanie w energię elektryczną, gaz, parę wodną i gorącą wodę (o 4,4%), obsługa rynku nieruchomości (o 4,3%), działalność profesjonalna, naukowa i techniczna (o 4,1%), administrowanie i działalność wspierająca oraz górnictwo i wydobywanie (po 3,9%), zakwaterowanie i gastronomia (o 3,6%), a najniższy – w przetwórstwie przemysłowym (o 2,0%), edukacji oraz informacji i komunikacji (po 2,1%), opiece zdrowotnej i pomocy społecznej (o 2,2%),

¹ Bez podmiotów gospodarczych o liczbie pracujących do 9 osób, oraz bez rolnictwa indywidualnego, fundacji, stowarzyszeń, partii politycznych, związków zawodowych, organizacji społecznych, organizacji pracodawców, samorządu gospodarczego i zawodowego oraz w działalności związanej z obroną narodową i bezpieczeństwem publicznym.

W sekcjach budownictwo i działalność finansowa i ubezpieczeniowa spadek przeciętnego miesięcznego wynagrodzenia brutto bez wypłat nagród rocznych wyniósł odpowiednio o 1,8% i o 0,8%.

W porównaniu z I kwartałem ubiegłego roku największy wzrost przeciętnego miesięcznego wynagrodzenia brutto i brutto bez wypłat nagród rocznych odnotowano w województwie podkarpackim (odpowiednio o 3,4% i o 3,3%), kujawsko-pomorskim (odpowiednio o 3,2% i o 3,0%), pomorskim (odpowiednio o 3,2% i o 3,1%), zachodniopomorskim (odpowiednio o 3,1% i o 3,0%), łódzkim (odpowiednio o 3,0% i o 2,8%) i lubuskim (odpowiednio o 2,8% i o 2,6%); najmniejszy w woj. świętokrzyskim (odpowiednio o 1,4% i o 1,2%).

Poziom wynagrodzeń wyższy niż średnio w kraju odnotowano w woj. mazowieckim (odpowiednio o 21,5% i o 23,8%), śląskim (odpowiednio o 1,6% i o 2,6%), a w woj. pomorskim poziom wynagrodzeń brutto był wyższy o 0,5%, natomiast brutto bez wypłat nagród rocznych niższy o 0,1%. Najniższe wynagrodzenia odnotowano w woj. warmińsko-mazurskim (odpowiednio o 13,6% i o 16,4% mniejsze niż średnio w kraju), podkarpackim (odpowiednio o 13,4% i o 15,5% mniejsze niż średnio w kraju), lubuskim (odpowiednio o 13,2% i o 15,3% mniejsze niż średnio w kraju) i kujawsko-pomorskim (odpowiednio o 13,1% i o 14,5% mniejsze niż średnio w kraju).

BASIC TRENDS

The number of the **employed**¹ as of the state on 31 March 2013, amounted to 8476.1 thousand persons and was by 0.4% lower than last year (the last year a growth by 0.3% was observed). The share of the employed in the private sector amounted to 63.9% (the last year it was 63.2%).

Average employment¹ in the first quarter of 2013 amounted to 8210.2 thousand persons, and was by 0.7% lower than at the same time last year (the last year a growth by 0.2% was observed). A relatively high increase in average employment was observed in sections: information and communication (by 2.7%), administrative and support service activities (by 2.6%), professional, scientific and technical activities and education (by 1.0% in each); while a slight growth was observed in sections: public administration and defence; compulsory social security (by 0.1%), mining and quarrying (by 0.2%), transportation and storage (by 0.3%), water supply; sewerage, waste management and remediation activities (by 0.4%), accommodation and catering (by 0.6%). A drop in employment was observed in other sections; the highest decrease was observed in: electricity, gas, steam and air conditioning supply (by 7.7%), and construction (by 7.3%).

In the first quarter of 2013, the **average monthly gross wages and salaries** in the national economy amounted to 3740.05 zł, i.e. it was by 2.6% higher than in the same period of the last year. In the public sector it amounted to 4515.68 zł (an increase by 2.9% as compared to the same period of the last year), while in the private sector it amounted to 3380.35 zł (an increase by respectively 2.5%). The buying power of the average monthly gross wages and salaries in the national economy was by 1.3% higher than last year. The increase was higher than the respective increase observed last year (last year it was 1.2%).

Compared to the first quarter of 2012, the highest increase in wages and salaries was observed in sections: electricity, gas, steam and air conditioning supply (by 4.4%), real estate activities (by 4.1%), administrative and support service activities (by 4.0%), mining and quarrying and professional, scientific and technical activities (by 3.9% in each), accommodation and catering (by 3.6%); while the lowest increase was observed in sections: manufacturing (by 2.0%), water supply; sewerage, waste management and remediation activities and information and communication (by 2.1% in each). Average wages and salaries lower than last year were observed only in sections construction and financial and insurance activities (respectively by 1.8% and by 0.8%).

In the first quarter of 2013, **average monthly gross wages and salaries excluding annual bonuses** in the national economy amounted to 3560.92 zł and was by 2.5% higher than last year. The highest growth in average gross monthly wages and salaries excluding annual bonuses was observed in sections: electricity, gas, steam and air conditioning supply (by 4.4%), real estate activities (by 4.3%), professional, scientific and technical activities (by 4.1%), administrative and support service activities and mining and quarrying (by 3.9% in each), accommodation and catering (by 3.6%); while the lowest increase was observed in sections: manufacturing (by 2.0%), education and information and

¹ Excluding economic entities employing up to nine persons; without private farms in agriculture, foundations, associations, political parties, trade unions, social organizations, employer's organizations, self-government economic entities and self-government professional entities, as well as the units carrying out their activity in the scope of national defence and public safety.

communication (by 2.1% in each), human health and social work activities (by 2.2%). A drop in wages and salaries was observed in sections construction and financial and insurance activities (respectively by 1.8% and by 0.8%).

Compared to the first quarter of 2012, the highest growth in average gross monthly wages and salaries and in average gross monthly wages and salaries excluding annual bonuses was observed in voivodships: Podkarpackie (respectively by 3.4% and by 3.3%), Kujawsko-Pomorskie (respectively by 3.2% and by 3.0%), Pomorskie (respectively by 3.2% and by 3.1%), Zachodniopomorskie (respectively by 3.1% and by 3.0%), Łódzkie (respectively by 3.0% and by 2.8%), and Lubuskie (respectively by 2.8% and by 2.6%). The lowest growth was observed in Świętokrzyskie Voivodship (respectively by 1.4% and by 1.2%).

The level of wages and salaries higher than the country's average was observed in voivodships: Mazowieckie (respectively by 21.5% and by 23.8%), and Śląskie (respectively by 1.6% and by 2.6%); in Pomorskie Voivodship the level of average gross monthly wages and salaries was higher by 0.5%, while the level of average gross monthly wages and salaries excluding annual bonuses was by 0.1% lower than the country's average. The lowest level of wages and salaries was observed in voivodships: Warmińsko-Mazurskie (respectively by 13.6% and by 16.4% lower than the country's average), Podkarpackie (respectively by 13.4% and by 15.5% lower than the country's average), Lubuskie (respectively by 13.2% and by 15.3% lower than the country's average), and Kujawsko-Pomorskie (respectively by 13.1% and by 14.5% lower than the country's average).

TABL. 1. PRZEGLĄD PODSTAWOWYCH DANYCH W KWARTAŁACH 2012–2013
SURVEY OF BASIC DATA IN QUARTERS 2012–2013

WYSZCZEGÓLNIENIE SPECIFICATION			Ogółem Total	Okres poprzedni=100 Previous period=100
Pracujący ¹ stan na koniec okresu w tys. <i>Employed persons¹ as of end of period in thous.</i>	2012	I	8526,4	100,6
		II	8518,0	99,9
		III	8487,0	99,6
		IV	8446,9	99,5
	2013	I	8476,1	100,3
Przeciętne zatrudnienie ¹ w tys. <i>Average paid employment¹ in thous.</i>	2012	I	8266,0	98,8
		II	8280,2	100,2
		III	8259,2	99,7
		IV	8338,2	101,0
	2013	I	8210,2	98,5
Czas przepracowany 1 zatrudnionego ¹ w godz. <i>Time worked per 1 employee¹ in hours</i>	2012	I	437	103,8
		II	421	96,3
		III	398	94,5
		IV	423	106,3
	2013	I	429	101,4
Bezrobotni zarejestrowani stan na koniec okresu w tys. <i>Registered unemployed persons as of end of period in thous.</i>	2012	I	2141,9	108,0
		II	1964,4	91,7
		III	1979,0	100,7
		IV	2136,8	108,0
	2013	I	2314,5	108,3
Stopa bezrobocia ² w % <i>Unemployment rate² in %</i>	2012	I	13,3	x
		II	12,3	x
		III	12,4	x
		IV	13,4	x
	2013	I	14,3	x
Przeciętne miesięczne wynagrodzenie brutto w gospodarce narodowej w zł <i>Average monthly gross wages and salaries in national economy in zł</i>	2012	I	3646,09	101,7
		II	3496,82	95,9
		III	3510,22	100,4
		IV	3690,30	105,1
	2013	I	3740,05	101,3
w tym bez wypłat nagród rocznych ³ <i>of which wages and salaries excluding annual bonuses³</i>	2012	I	3473,95	96,9
		II	3485,54	100,3
		III	3506,27	100,6
		IV	3687,29	105,2
	2013	I	3560,92	96,6
Wskaźnik wynagrodzenia realnego brutto <i>Index of average monthly gross real wages and salaries</i>	2012	I	x	100,1
		II	x	94,8
		III	x	100,8
		IV	x	104,7
	2013	I	x	101,2

1 Bez podmiotów gospodarczych o liczbie pracujących do 9 osób - patrz uwaga na str. 8, pkt 3. 2 Patrz uwaga na str. 9 pkt 11 3 Z tytułu udziału w zysku do podziału i w nadwyżce bilansowej w spółdzielniach oraz dodatkowe wynagrodzenia roczne dla pracowników jednostek sfery budżetowej.

1 Excluding economic entities employing up to 9 persons-- see note on page 11, item 3. 2 See note on page 12 item. 11, 3 From profit and balance surplus in co-operatives as well as annual extra wages and salaries for employees of budgetary sphere entities.

TABL. 2. DYNAMIKA PRZECIĘTNYCH MIESIĘCZNYCH WYNAGRODZEŃ BRUTTO
INDICES OF AVERAGE MONTHLY GROSS WAGES AND SALARIES

KWARTAŁY QUARTERS	2006	2007	2008	2009	2010	2011	2012	2013
	analogiczny okres poprzedniego roku = 100 corresponding period of previous year = 100							
I	104,7	107,1	110,1	106,8	104,1	104,5	105,2	102,6
II	104,7	108,9	111,6	104,4	103,8	105,3	103,9	x
I-II	104,7	108,0	110,9	105,6	103,9	104,9	104,6	x
III	105,0	109,7	109,8	104,9	102,9	106,6	102,8	x
I-III	104,8	108,6	110,4	105,5	103,5	105,5	104,0	x
IV	108,0	108,9	106,8	104,7	106,0	104,3	102,9	x
I-IV	104,9	108,7	110,2	105,5	104,0	105,4	103,5	x

TABL. 3. PRZEGLĄD PODSTAWOWYCH DANYCH W I KWARTALE 2013 R.
SURVEY OF BASIC DATA IN I QUARTER OF 2013

WYSZCZEGÓLNIENIE SPECIFICATION a – I kw. (q.) 2012=100 b – IV kw. (q.) 2012=100	Ogółem Total	Sektor przedsiębiorstw Enterprise sector	Sfera budżetowa Budgetary sphere
Pracujący ¹ stan na koniec okresu w tys. Employed persons ¹ as of end of period in thous.	8476,1	5679,7	1620,1
a	99,4	99,1	98,9
b	100,3	100,5	99,7
Przeciętne zatrudnienie ¹ w tys. Average paid employment ¹ in thous.	8210,2	5500,4	1574,6
a	99,3	99,2	98,3
b	98,5	99,1	98,5
Wynagrodzenia brutto ¹ w mln zł	98943,7	61727,6	21991,3
Gross wages and salaries ¹ in mln zł			
a	101,5	101,3	102,0
b	100,5	95,6	119,3
w tym bez wypłat nagród rocznych ² w mln zł	93795,5	61717,5	16854,8
of which excluding annual bonuses ² in mln zł			
a	101,4	101,3	101,6
b	95,3	95,6	91,7
Przeciętne miesięczne wynagrodzenie brutto w zł	3740,05	3740,79	4655,48
Average monthly gross wages and salaries in zł			
a	102,6	102,1	103,8
b	101,3	96,5	121,2
w tym bez wypłat nagród rocznych ² w zł	3560,92	3740,18	3568,09
of which excluding annual bonuses ² in zł			
a	102,5	102,1	103,4
b	96,6	96,5	93,1
Przeciętne miesięczne wynagrodzenie realne brutto w % a	101,3	100,8	102,5
Average monthly gross real wages and salaries in %			
b	101,2	96,4	121,1

1 Bez podmiotów gospodarczych o liczbie pracujących do 9 osób – patrz uwaga na str. 8, pkt 3. 2 Z tytułu udziału w zysku do podziału i w nadwyżce bilansowej w spółdzielniach oraz dodatkowe wynagrodzenia roczne dla pracowników jednostek sfery budżetowej.

1 Excluding economic entities employing up to 9 persons – see note on page 12, item 3. 2 From profit and balance surplus in co-operatives as well as annual extra wages and salaries for employees of budgetary sphere entities.

TABL. 4. PRACUJĄCY, PRZECIĘTNE ZATRUDNIENIE ORAZ PRZECIĘTNE MIESIĘCZNE WYNAGRODZENIE W SEKTORZE PRZEDSIĘBIORSTW
EMPLOYED PERSONS, AVERAGE PAID EMPLOYMENT AND AVERAGE MONTHLY WAGES AND SALARIES
IN ENTERPRISE SECTOR

Lp. No.	WYSZCZEGÓLNIENIE SPECIFICATION	Rok Year			
			I	II	III
1	Pracujący stan na koniec okresu w tys.	2012	5736,5	5732,4	5731,0
2	<i>Employed persons as of end of period in thous.</i>	2013	5701,2	5693,3	5679,7
3	poprzedni miesiąc=100	2012	101,1	99,9	100,0
4	<i>previous month=100</i>	2013	100,9	99,9	99,8
5	analogiczny miesiąc poprzedniego roku=100	2012	100,9	100,7	100,6
6	<i>corresponding month of previous year=100</i>	2013	99,4	99,3	99,1
7	Przeciętne zatrudnienie w tys.	2012	5550,8	5542,9	5538,9
8	<i>Average paid employment in thous.</i>	2013	5506,5	5497,4	5488,9
9	poprzedni miesiąc=100	2012	100,9	99,9	99,9
10	<i>previous month=100</i>	2013	100,6	99,8	99,8
11	analogiczny miesiąc poprzedniego roku=100	2012	100,9	100,5	100,5
12	<i>corresponding month of previous year=100</i>	2013	99,2	99,2	99,1
13	analogiczny okres narastający poprzedniego roku=100	2012	100,9	100,7	100,6
14	<i>corresponding increasing period of previous year=100</i>	2013	99,2	99,2	99,2
15	Przeciętne miesięczne wynagrodzenie brutto ogółem w zł	2012	3666,41	3568,32	3770,66
16	<i>Total average monthly gross wages and salaries in zł</i>	2013	3680,30	3709,99	3832,81
17	poprzedni miesiąc=100	2012	91,3	97,3	105,7
18	<i>previous month=100</i>	2013	89,5	100,8	103,3
19	analogiczny miesiąc poprzedniego roku=100	2012	108,1	104,3	103,8
20	<i>corresponding month of previous year=100</i>	2013	100,4	104,0	101,6
21	analogiczny okres narastający poprzedniego roku=100	2012	108,1	106,3	105,3
22	<i>corresponding increasing period of previous year=100</i>	2013	100,4	102,2	102,1
23	Przeciętne miesięczne wynagrodzenie brutto bez wypłat z zysku w zł	2012	3665,37	3568,15	3769,47
24	<i>Total average monthly gross wages and salaries excluding payments from profit in zł</i>	2013	3680,18	3708,69	3831,84
25	poprzedni miesiąc=100	2012	91,4	97,3	105,6
26	<i>previous month=100</i>	2013	89,6	100,8	103,3
27	analogiczny miesiąc poprzedniego roku=100	2012	108,1	104,3	103,8
28	<i>corresponding month of previous year=100</i>	2013	100,4	103,9	101,7
29	analogiczny okres narastający poprzedniego roku=100	2012	108,1	106,3	105,3
30	<i>corresponding increasing period of previous year=100</i>	2013	100,4	102,2	102,1

TABL. 5. PRACUJĄCY, PRZECIĘTNE ZATRUDNIENIE ORAZ PRZECIĘTNE MIESIĘCZNE WYNAGRODZENIE BRUTTO W GOSPODARCE NARODOWEJ WEDŁUG SEKTORÓW WŁASNOŚCI W I KWARTALE 2013 R.
EMPLOYED PERSONS, AVERAGE PAID EMPLOYMENT AND AVERAGE MONTHLY GROSS WAGES AND SALARIES IN NATIONAL ECONOMY BY OWNERSHIP SECTORS IN I QUARTER OF 2013

WYSZCZEGÓLNIENIE SPECIFICATION	Pracujący ^a stan w dniu 31 marca 2013 <i>Employed persons^a</i> as of 31 March 2013	Przeciętne zatrudnienie ^a <i>Average</i> <i>paid employment^a</i>	Przeciętne wynagrodzenie brutto w zł <i>Average gross wages</i> <i>and salaries in zł</i>
	w tysiącach <i>in thousand</i>		
OGÓŁEM	8476,1	8210,2	3740,05
TOTAL			
sektor publiczny <i>public sector</i>	3062,5	3005,6	4515,68
sektor prywatny <i>private sector</i>	5413,6	5204,6	3380,35
w tym: <i>of which:</i>			
Rolnictwo, leśnictwo, łowiectwo i rybactwo	81,7	69,1	3976,40
<i>Agriculture, forestry and fishing</i>			
sektor publiczny <i>public sector</i>	32,1	31,7	5005,34
sektor prywatny <i>private sector</i>	49,7	37,4	3104,70
Przemysł	2511,5	2468,3	3825,65
<i>Industry</i>			
sektor publiczny <i>public sector</i>	336,0	335,6	5102,44
sektor prywatny <i>private sector</i>	2175,5	2132,7	3624,75
górnictwo i wydobywanie	170,7	171,0	6060,28
<i>mining and quarrying</i>			
sektor publiczny <i>public sector</i>	115,8	117,0	6542,70
sektor prywatny <i>private sector</i>	54,9	54,0	5014,15
przetwórstwo przemysłowe	2073,0	2031,3	3491,43
<i>manufacturing</i>			
sektor publiczny <i>public sector</i>	65,0	64,5	4224,33
sektor prywatny <i>private sector</i>	2008,1	1966,8	3467,39
wytwarzanie i zaopatrywanie w energię elektryczną, gaz, parę wodną i gorącą wodę ^Δ	137,6	137,3	6195,72
<i>electricity, gas, steam and air conditioning supply</i>			
sektor publiczny <i>public sector</i>	62,2	62,1	5394,99
sektor prywatny <i>private sector</i>	75,4	75,2	6856,71
dostawa wody; gospodarowanie ściekami i odpadami; rekultywacja ^Δ	130,2	128,6	3603,23
<i>water supply; sewerage, waste management and remediation</i> <i>activities</i>			
sektor publiczny <i>public sector</i>	93,0	91,9	3687,73
sektor prywatny <i>private sector</i>	37,2	36,7	3391,40
Budownictwo	476,8	447,6	3555,66
<i>Construction</i>			
sektor publiczny <i>public sector</i>	13,7	13,4	4015,91
sektor prywatny <i>private sector</i>	463,1	434,2	3541,47
Handel; naprawa pojazdów samochodowych ^Δ	1160,9	1118,0	3432,22
<i>Trade; repair of motor vehicles^Δ</i>			
sektor publiczny <i>public sector</i>	3,7	3,7	4340,22
sektor prywatny <i>private sector</i>	1157,1	1114,3	3429,20

^a Bez podmiotów gospodarczych o liczbie pracujących do 9 osób – patrz uwaga na str. 8, pkt 3.

^a Excluding economic entities employing up to 9 persons – see note on page 11, item 3.

TABL. 5. PRACUJĄCY, PRZECIĘTNE ZATRUDNIENIE ORAZ PRZECIĘTNE MIESIĘCZNE WYNAGRODZENIE BRUTTO W GOSPODARCE NARODOWEJ WEDŁUG SEKTORÓW WŁASNOŚCI W I KWARTALE 2013 R. (dok.)
EMPLOYED PERSONS, AVERAGE PAID EMPLOYMENT AND AVERAGE MONTHLY GROSS WAGES AND SALARIES IN NATIONAL ECONOMY BY OWNERSHIP SECTORS IN I QUARTER OF 2013 (cont.)

WYSZCZEGÓLNIENIE SPECIFICATION	Pracujący ^a stan w dniu 31 marca 2013 <i>Employed persons^a</i> as of 31 March 2013	Przeciętne zatrudnienie ^a <i>Average</i> <i>paid employment^a</i>	Przeciętne wynagrodzenie brutto w zł <i>Average gross wages</i> <i>and salaries in zł</i>
	w tysiącach <i>in thousand</i>		
Transport i gospodarka magazynowa	498,1	490,4	3439,23
<i>Transportation and storage</i>			
sektor publiczny <i>public sector</i>	253,3	250,0	3648,35
sektor prywatny <i>private sector</i>	244,9	240,4	3221,78
Zakwaterowanie i gastronomia ^Δ	132,2	117,0	2681,47
<i>Accommodation and catering^Δ</i>			
sektor publiczny <i>public sector</i>	14,3	14,0	3344,49
sektor prywatny <i>private sector</i>	117,9	103,0	2591,46
Informacja i komunikacja	179,1	176,4	6685,11
<i>Information and communication</i>			
sektor publiczny <i>public sector</i>	12,5	12,3	5717,04
sektor prywatny <i>private sector</i>	166,6	164,2	6757,39
Działalność finansowa i ubezpieczeniowa	280,8	259,9	6338,95
<i>Financial and insurance activities</i>			
sektor publiczny <i>public sector</i>	48,8	47,6	6726,38
sektor prywatny <i>private sector</i>	232,0	212,3	6252,04
Obsługa rynku nieruchomości ^Δ	114,4	111,3	4032,31
<i>Real estate activities</i>			
sektor publiczny <i>public sector</i>	32,7	32,3	4232,85
sektor prywatny <i>private sector</i>	81,7	79,0	3950,33
Działalność profesjonalna, naukowa i techniczna	246,7	239,3	5480,68
<i>Professional, scientific and technical activities</i>			
sektor publiczny <i>public sector</i>	75,5	74,1	4746,05
sektor prywatny <i>private sector</i>	171,2	165,2	5810,36
Administrowanie i działalność wspierająca ^Δ	343,5	318,2	2578,46
<i>Administrative and support service activities</i>			
sektor publiczny <i>public sector</i>	10,9	10,6	3541,83
sektor prywatny <i>private sector</i>	332,6	307,6	2545,28
Administracja publiczna i obrona narodowa; obowiązkowe zabezpieczenia społeczne	632,8	618,7	5177,59
<i>Public administration and defence; compulsory social security</i>			
sektor publiczny <i>public sector</i>	632,4	618,2	5178,10
sektor prywatny <i>private sector</i>	0,5	0,5	4524,55
Edukacja	1054,8	1030,2	4495,25
<i>Education</i>			
sektor publiczny <i>public sector</i>	973,0	948,6	4608,18
sektor prywatny <i>private sector</i>	81,8	81,6	3182,62
Opieka zdrowotna i pomoc społeczna	628,3	617,2	3499,19
<i>Human health and social work activities</i>			
sektor publiczny <i>public sector</i>	526,2	520,2	3580,79
sektor prywatny <i>private sector</i>	102,0	97,0	3061,82

^a Bez podmiotów gospodarczych o liczbie pracujących do 9 osób – patrz uwaga na str. 8, pkt 3.

^a Excluding economic entities employing up to 9 persons – see note on page 11, item 3.

TABL. 6. STRUKTURA PRACUJĄCYCH, PRZECIĘTNEGO ZATRUDNIENIA ORAZ PRZECIĘTNEGO MIESIĘCZNEGO WYNAGRODZENIA BRUTTO W GOSPODARCE NARODOWEJ WEDŁUG SEKTORÓW WŁASNOŚCI W I KWARTALE 2013 R.
STRUCTURE OF EMPLOYED PERSONS, OF AVERAGE PAID EMPLOYMENT AND OF AVERAGE MONTHLY GROSS WAGES AND SALARIES IN NATIONAL ECONOMY BY OWNERSHIP SECTORS IN I QUARTER OF 2013

WYSZCZEGÓLNIENIE SPECIFICATION	Pracujący ^a stan w dniu 31 marca 2013 <i>Employed persons^a as of 31 March 2013</i>	Przeciętne zatrudnienie ^a <i>Average paid employment^a</i>	Przeciętne wynagrodzenie brutto <i>Average gross wages and salaries</i>
OGÓLEM	100,0	100,0	100,0
TOTAL			
sektor publiczny <i>public sector</i>	36,1	36,6	120,7
sektor prywatny <i>private sector</i>	63,9	63,4	90,4
w tym: <i>of which:</i>			
Rolnictwo, leśnictwo, łowiectwo i rybactwo	100,0	100,0	100,0
<i>Agriculture, forestry and fishing</i>			
sektor publiczny <i>public sector</i>	39,2	45,9	125,9
sektor prywatny <i>private sector</i>	60,8	54,1	78,1
Przemysł	100,0	100,0	100,0
<i>Industry</i>			
sektor publiczny <i>public sector</i>	13,4	13,6	133,4
sektor prywatny <i>private sector</i>	86,6	86,4	94,7
górnictwo i wydobywanie	100,0	100,0	100,0
<i>mining and quarrying</i>			
sektor publiczny <i>public sector</i>	67,9	68,4	108,0
sektor prywatny <i>private sector</i>	32,1	31,6	82,7
przetwórstwo przemysłowe	100,0	100,0	100,0
<i>manufacturing</i>			
sektor publiczny <i>public sector</i>	3,1	3,2	121,0
sektor prywatny <i>private sector</i>	96,9	96,8	99,3
wytwarzanie i zaopatrywanie w energię elektryczną, gaz, parę wodną i gorącą wodę ^Δ	100,0	100,0	100,0
<i>electricity, gas, steam and air conditioning supply</i>			
sektor publiczny <i>public sector</i>	45,2	45,2	87,1
sektor prywatny <i>private sector</i>	54,8	54,8	110,7
dostawa wody; gospodarowanie ściekami i odpadami; rekultywacja ^Δ	100,0	100,0	100,0
<i>water supply; sewerage, waste management and remediation activities</i>			
sektor publiczny <i>public sector</i>	71,4	71,5	102,3
sektor prywatny <i>private sector</i>	28,6	28,5	94,1
Budownictwo	100,0	100,0	100,0
<i>Construction</i>			
sektor publiczny <i>public sector</i>	2,9	3,0	112,9
sektor prywatny <i>private sector</i>	97,1	97,0	99,6
Handel; naprawa pojazdów samochodowych ^Δ	100,0	100,0	100,0
<i>Trade; repair of motor vehicles^Δ</i>			
sektor publiczny <i>public sector</i>	0,3	0,3	126,5
sektor prywatny <i>private sector</i>	99,7	99,7	99,9

^a Bez podmiotów gospodarczych o liczbie pracujących do 9 osób – patrz uwaga na str. 8, pkt 3.

^a Excluding economic entities employing up to 9 persons – see note on page 11, item 3.

TABL. 6. STRUKTURA PRACUJĄCYCH, PRZECIĘTNEGO ZATRUDNIENIA ORAZ RZECIĘTNEGO MIESIĘCZNEGO WYNAGRODZENIA BRUTTO W GOSPODARCE NARODOWEJ WEDŁUG SEKTORÓW WŁASNOŚCI W I KWARTALE 2013 R. (dok.)
STRUCTURE OF EMPLOYED PERSONS, OF AVERAGE PAID EMPLOYMENT AND OF AVERAGE MONTHLY GROSS WAGES AND SALARIES IN NATIONAL ECONOMY BY OWNERSHIP SECTORS IN I QUARTER OF 2013 (cont.)

WYSZCZEGÓLNIENIE SPECIFICATION	Pracujący ^a stan w dniu 31 marca 2013 Employed persons ^a as of 31 March 2013	Przeciętne zatrudnienie ^a Average paid employment ^a	Przeciętne wynagrodzenie brutto Average gross wages and salaries
Transport i gospodarka magazynowa	100,0	100,0	100,0
<i>Transportation and storage</i>			
sektor publiczny <i>public sector</i>	50,8	51,0	106,1
sektor prywatny <i>private sector</i>	49,2	49,0	93,7
Zakwaterowanie i gastronomia ^Δ	100,0	100,0	100,0
<i>Accommodation and catering^Δ</i>			
sektor publiczny <i>public sector</i>	10,8	12,0	124,7
sektor prywatny <i>private sector</i>	89,2	88,0	96,6
Informacja i komunikacja	100,0	100,0	100,0
<i>Information and communication</i>			
sektor publiczny <i>public sector</i>	7,0	6,9	85,5
sektor prywatny <i>private sector</i>	93,0	93,1	101,1
Działalność finansowa i ubezpieczeniowa	100,0	100,0	100,0
<i>Financial and insurance activities</i>			
sektor publiczny <i>public sector</i>	17,4	18,3	106,1
sektor prywatny <i>private sector</i>	82,6	81,7	98,6
Obsługa rynku nieruchomości ^Δ	100,0	100,0	100,0
<i>Real estate activities</i>			
sektor publiczny <i>public sector</i>	28,6	29,0	105,0
sektor prywatny <i>private sector</i>	71,4	71,0	98,0
Działalność profesjonalna, naukowa i techniczna	100,0	100,0	100,0
<i>Professional, scientific and technical activities</i>			
sektor publiczny <i>public sector</i>	30,6	31,0	86,6
sektor prywatny <i>private sector</i>	69,4	69,0	106,0
Administrowanie i działalność wspierająca ^Δ	100,0	100,0	100,0
<i>Administrative and support service activities</i>			
sektor publiczny <i>public sector</i>	3,2	3,3	137,4
sektor prywatny <i>private sector</i>	96,8	96,7	98,7
Administracja publiczna i obrona narodowa; obowiązkowe zabezpieczenia społeczne	100,0	100,0	100,0
<i>Public administration and defence; compulsory social security</i>			
sektor publiczny <i>public sector</i>	99,9	99,9	100,0
sektor prywatny <i>private sector</i>	0,1	0,1	87,4
Edukacja	100,0	100,0	100,0
<i>Education</i>			
sektor publiczny <i>public sector</i>	92,2	92,1	102,5
sektor prywatny <i>private sector</i>	7,8	7,9	70,8
Opieka zdrowotna i pomoc społeczna	100,0	100,0	100,0
<i>Human health and social work activities</i>			
sektor publiczny <i>public sector</i>	83,8	84,3	102,3
sektor prywatny <i>private sector</i>	16,2	15,7	87,5

^a Bez podmiotów gospodarczych o liczbie pracujących do 9 osób – patrz uwaga na str. 8, pkt 3.

^a Excluding economic entities employing up to 9 persons – see note on page 11, item 3.

TABL. 7. PRACUJĄCY, PRZECIĘTNE ZATRUDNIENIE ORAZ PRZECIĘTNE MIESIĘCZNE WYNAGRODZENIE BRUTTO W SEKTORZE PRZEDSIĘBIORSTW WEDŁUG SEKTORÓW WŁASNOŚCI W I KWARTALE 2013 R.
EMPLOYED PERSONS, AVERAGE PAID EMPLOYMENT AND AVERAGE MONTHLY GROSS WAGES AND SALARIES IN ENTERPRISE SECTOR BY OWNERSHIP SECTORS IN I QUARTER OF 2013

WYSZCZEGÓLNIENIE SPECIFICATION	Pracujący ^a stan w dniu 31 marca 2013 <i>Employed persons^a</i> as of 31 March 2013	Przeciętne zatrudnienie ^a <i>Average</i> <i>paid employment^a</i>	Przeciętne wynagrodzenie brutto w zł <i>Average gross wages</i> <i>and salaries in zł</i>
	w tysiącach <i>in thousand</i>		
SEKTOR PRZEDSIĘBIORSTW ENTERPRISE SECTOR	5679,7	5500,4	3740,79
sektor publiczny <i>public sector</i>	732,8	725,6	4403,43
sektor prywatny <i>private sector</i>	4946,9	4774,8	3640,09
w tym: <i>of which:</i>			
Przemysł <i>Industry</i>	2493,7	2450,9	3826,77
sektor publiczny <i>public sector</i>	318,1	318,3	5180,57
sektor prywatny <i>private sector</i>	2175,5	2132,7	3624,75
górnictwo i wydobywanie <i>mining and quarrying</i>	170,7	171,0	6060,28
sektor publiczny <i>public sector</i>	115,8	117,0	6542,70
sektor prywatny <i>private sector</i>	54,9	54,0	5014,15
przetwórstwo przemysłowe <i>manufacturing</i>	2071,6	2030,1	3491,19
sektor publiczny <i>public sector</i>	63,6	63,3	4230,93
sektor prywatny <i>private sector</i>	2008,1	1966,8	3467,39
wytwarzanie i zaopatrywanie w energię elektryczną, gaz, parę wodną i gorącą wodę ^Δ <i>electricity, gas, steam and air conditioning supply</i>	137,4	137,0	6200,06
sektor publiczny <i>public sector</i>	62,0	61,8	5401,50
sektor prywatny <i>private sector</i>	75,4	75,2	6856,71
dostawa wody; gospodarowanie ściekami i odpadami; rekultywacja ^Δ <i>water supply; sewerage, waste management and remediation</i> <i>activities</i>	114,0	112,8	3596,76
sektor publiczny <i>public sector</i>	76,8	76,1	3695,73
sektor prywatny <i>private sector</i>	37,2	36,7	3391,40
Budownictwo <i>Construction</i>	475,1	446,0	3554,06
sektor publiczny <i>public sector</i>	12,0	11,8	4017,86
sektor prywatny <i>private sector</i>	463,1	434,2	3541,47
Handel; naprawa pojazdów samochodowych ^Δ <i>Trade; repair of motor vehicles^Δ</i>	1160,8	1117,9	3432,15
sektor publiczny <i>public sector</i>	3,6	3,6	4339,41
sektor prywatny <i>private sector</i>	1157,1	1114,3	3429,20

^a Bez podmiotów gospodarczych o liczbie pracujących do 9 osób – patrz uwaga na str. 8, pkt 3.

^a Excluding economic entities employing up to 9 persons – see note on page 11, item 3.

TABL. 7. PRACUJĄCY, PRZECIĘTNE ZATRUDNIENIE ORAZ PRZECIĘTNE MIESIĘCZNE WYNAGRODZENIE BRUTTO W SEKTORZE PRZEDSIĘBIORSTW WEDŁUG SEKTORÓW WŁASNOŚCI W I KWARTALE 2013 R. (dok.)
EMPLOYED PERSONS, AVERAGE PAID EMPLOYMENT AND AVERAGE MONTHLY GROSS WAGES AND SALARIES IN ENTERPRISE SECTOR BY OWNERSHIP SECTORS IN I QUARTER OF 2013 (cont.)

WYSZCZEGÓLNIENIE SPECIFICATION	Pracujący ^a stan w dniu 31 marca 2013 <i>Employed persons^a as of 31 March 2013</i>	Przeciętne zatrudnienie ^a <i>Average paid employment^a</i>	Przeciętne wynagrodzenie brutto w zł <i>Average gross wages and salaries in zł</i>
	w tysiącach <i>in thousand</i>		
Transport i gospodarka magazynowa	494,1	486,4	3429,22
<i>Transportation and storage</i>			
sektor publiczny <i>public sector</i>	249,3	246,0	3631,96
sektor prywatny <i>private sector</i>	244,9	240,4	3221,78
Zakwaterowanie i gastronomia ^Δ	124,6	109,7	2617,29
<i>Accommodation and catering^Δ</i>			
sektor publiczny <i>public sector</i>	6,7	6,7	3014,04
sektor prywatny <i>private sector</i>	117,9	103,0	2591,50
Informacja i komunikacja	177,6	174,8	6697,99
<i>Information and communication</i>			
sektor publiczny <i>public sector</i>	11,5	11,3	5726,43
sektor prywatny <i>private sector</i>	166,0	163,5	6765,40
Obsługa rynku nieruchomości ^Δ	96,8	93,9	3939,84
<i>Real estate activities</i>			
sektor publiczny <i>public sector</i>	15,1	14,9	3884,23
sektor prywatny <i>private sector</i>	81,7	79,0	3950,33
Działalność profesjonalna, naukowa i techniczna	178,5	172,4	5628,54
<i>Professional, scientific and technical activities</i>			
sektor publiczny <i>public sector</i>	14,5	14,2	4293,39
sektor prywatny <i>private sector</i>	164,0	158,3	5748,26
Administrowanie i działalność wspierająca ^Δ	339,4	314,3	2567,27
<i>Administrative and support service activities</i>			
sektor publiczny <i>public sector</i>	6,9	6,8	3568,37
sektor prywatny <i>private sector</i>	332,5	307,5	2545,05

^a Bez podmiotów gospodarczych o liczbie pracujących do 9 osób – patrz uwaga na str. 8, pkt 3.

^a Excluding economic entities employing up to 9 persons – see note on page 11, item 3.

TABL. 8. STRUKTURA PRACUJĄCYCH, PRZECIĘTNEGO ZATRUDNIENIA ORAZ PRZECIĘTNEGO MIESIĘCZNEGO WYNAGRODZENIA BRUTTO W SEKTORZE PRZEDSIĘBIORSTW WEDŁUG SEKTORÓW WŁASNOŚCI W I KWARTALE 2013 R.

STRUCTURE OF EMPLOYED PERSONS, OF AVERAGE PAID EMPLOYMENT AND OF AVERAGE MONTHLY GROSS WAGES AND SALARIES IN ENTERPRISE SECTOR BY OWNERSHIP SECTORS IN I QUARTER OF 2013

WYSZCZEGÓLNIENIE <i>SPECIFICATION</i>	Pracujący ^a stan w dniu 31 marca 2013 <i>Employed persons^a</i> <i>as of</i> <i>31 March 2013</i>	Przeciętne zatrudnienie ^a <i>Average</i> <i>paid employment^a</i>	Przeciętne wynagrodzenie brutto <i>Average gross wages</i> <i>and salaries</i>
SEKTOR PRZEDSIĘBIORSTW ENTERPRISE SECTOR	100,0	100,0	100,0
sektor publiczny <i>public sector</i>	12,9	13,2	117,7
sektor prywatny <i>private sector</i>	87,1	86,8	97,1
w tym: <i>of which:</i>			
Przemysł <i>Industry</i>	100,0	100,0	100,0
sektor publiczny <i>public sector</i>	12,8	13,0	135,4
sektor prywatny <i>private sector</i>	87,2	87,0	94,7
górnictwo i wydobywanie <i>mining and quarrying</i>	100,0	100,0	100,0
sektor publiczny <i>public sector</i>	67,9	68,4	108,0
sektor prywatny <i>private sector</i>	32,1	31,6	82,7
przetwórstwo przemysłowe <i>manufacturing</i>	100,0	100,0	100,0
sektor publiczny <i>public sector</i>	3,1	3,1	121,2
sektor prywatny <i>private sector</i>	96,9	96,9	99,3
wytwarzanie i zaopatrywanie w energię elektryczną, gaz, parę wodną i gorącą wodę ^Δ <i>electricity, gas, steam and air conditioning supply</i>	100,0	100,0	100,0
sektor publiczny <i>public sector</i>	45,1	45,1	87,1
sektor prywatny <i>private sector</i>	54,9	54,9	110,6
dostawa wody; gospodarowanie ściekami i odpadami; rekultywacja ^Δ <i>water supply; sewerage, waste management and remediation</i> <i>activities</i>	100,0	100,0	100,0
sektor publiczny <i>public sector</i>	67,4	67,5	102,8
sektor prywatny <i>private sector</i>	32,6	32,5	94,3
Budownictwo <i>Construction</i>	100,0	100,0	100,0
sektor publiczny <i>public sector</i>	2,5	2,6	113,0
sektor prywatny <i>private sector</i>	97,5	97,4	99,6
Handel; naprawa pojazdów samochodowych ^Δ <i>Trade; repair of motor vehicles^Δ</i>	100,0	100,0	100,0
sektor publiczny <i>public sector</i>	0,3	0,3	126,4
sektor prywatny <i>private sector</i>	99,7	99,7	99,9

^a Bez podmiotów gospodarczych o liczbie pracujących do 9 osób – patrz uwaga na str. 8, pkt 3.

^a Excluding economic entities employing up to 9 persons – see note on page 11, item 3.

TABL. 8. STRUKTURA PRACUJĄCYCH, PRZECIĘTNEGO ZATRUDNIENIA ORAZ PRZECIĘTNEGO MIESIĘCZNEGO WYNAGRODZENIA BRUTTO W SEKTORZE PRZEDSIĘBIORSTW WEDŁUG SEKTORÓW WŁASNOŚCI W I KWARTALE 2013 R. (dok.)
STRUCTURE OF EMPLOYED PERSONS, OF AVERAGE PAID EMPLOYMENT AND OF AVERAGE MONTHLY GROSS WAGES AND SALARIES IN ENTERPRISE SECTOR BY OWNERSHIP SECTORS IN I QUARTER OF 2013 (cont.)

WYSZCZEGÓLNIENIE SPECIFICATION	Pracujący ^a stan w dniu 31 marca 2013 <i>Employed persons^a</i> <i>as of</i> <i>31 March 2013</i>	Przeciętne zatrudnienie ^a <i>Average</i> <i>paid employment^a</i>	Przeciętne wynagrodzenie brutto <i>Average gross wages</i> <i>and salaries</i>
Transport i gospodarka magazynowa <i>Transportation and storage</i>	100,0	100,0	100,0
sektor publiczny <i>public sector</i>	50,4	50,6	105,9
sektor prywatny <i>private sector</i>	49,6	49,4	94,0
Zakwaterowanie i gastronomia ^Δ <i>Accommodation and catering^Δ</i>	100,0	100,0	100,0
sektor publiczny <i>public sector</i>	5,4	6,1	115,2
sektor prywatny <i>private sector</i>	94,6	93,9	99,0
Informacja i komunikacja <i>Information and communication</i>	100,0	100,0	100,0
sektor publiczny <i>public sector</i>	6,5	6,5	85,5
sektor prywatny <i>private sector</i>	93,5	93,5	101,0
Obsługa rynku nieruchomości ^Δ <i>Real estate activities</i>	100,0	100,0	100,0
sektor publiczny <i>public sector</i>	15,6	15,9	98,6
sektor prywatny <i>private sector</i>	84,4	84,1	100,3
Działalność profesjonalna, naukowa i techniczna <i>Professional, scientific and technical activities</i>	100,0	100,0	100,0
sektor publiczny <i>public sector</i>	8,1	8,2	76,3
sektor prywatny <i>private sector</i>	91,9	91,8	102,1
Administrowanie i działalność wspierająca ^Δ <i>Administrative and support service activities</i>	100,0	100,0	100,0
sektor publiczny <i>public sector</i>	2,0	2,2	139,0
sektor prywatny <i>private sector</i>	98,0	97,8	99,1

^a Bez podmiotów gospodarczych o liczbie pracujących do 9 osób – patrz uwaga na str. 8, pkt 3.

^a Excluding economic entities employing up to 9 persons – see note on page 11, item 3.

TABL. 9. PRACUJĄCY^a WEDŁUG SEKCJI GOSPODARKI NARODOWEJ
Stan w dniu 31 marca 2013 r.
EMPLOYED PERSONS^a BY SECTIONS OF NATIONAL ECONOMY
As of 31 March 2013

WYSZCZEGÓLNIENIE <i>SPECIFICATION</i>	Ogółem w tys. <i>Total in thous.</i>	31 III 2012=100	31 XII 2012=100
OGÓŁEM TOTAL	8476,1	99,4	100,3
w tym: <i>of which:</i>			
SEKTOR PRZEDSIĘBIORSTW <i>ENTERPRISE SECTOR</i>	5679,7	99,1	100,5
Rolnictwo, leśnictwo, łowiectwo i rybactwo <i>Agriculture, forestry and fishing</i>	81,7	97,6	98,1
Przemysł <i>Industry</i>	2511,5	98,7	100,2
górnictwo i wydobywanie <i>mining and quarrying</i>	170,7	99,6	100,5
przetwórstwo przemysłowe <i>manufacturing</i>	2073,0	99,0	100,3
wytwarzanie i zaopatrywanie w energię elektryczną, gaz, parę wodną i gorącą wodę ^Δ <i>electricity, gas, steam and air conditioning supply</i>	137,6	92,7	98,0
dostawa wody; gospodarowanie ściekami i odpadami; rekultywacja ^Δ <i>water supply; sewerage, waste management and remediation activities</i>	130,2	100,2	100,7
Budownictwo <i>Construction</i>	476,8	92,5	97,0
Handel; naprawa pojazdów samochodowych ^Δ <i>Trade; repair of motor vehicles^Δ</i>	1160,9	99,9	100,3
Transport i gospodarka magazynowa <i>Transportation and storage</i>	498,1	99,8	101,3
Zakwaterowanie i gastronomia ^Δ <i>Accommodation and catering^Δ</i>	132,2	100,6	101,9
Informacja i komunikacja <i>Information and communication</i>	179,1	102,2	102,2
Działalność finansowa i ubezpieczeniowa <i>Financial and insurance activities</i>	280,8	98,0	98,6
Obsługa rynku nieruchomości ^Δ <i>Real estate activities</i>	114,4	95,1	98,3
Działalność profesjonalna, naukowa i techniczna <i>Professional, scientific and technical activities</i>	246,7	101,6	101,5
Administrowanie i działalność wspierająca ^Δ <i>Administrative and support service activities</i>	343,5	102,4	104,1
Administracja publiczna i obrona narodowa; obowiązkowe zabezpieczenia społeczne <i>Public administration and defence; compulsory social security</i>	632,8	100,7	99,5
Edukacja <i>Education</i>	1054,8	101,9	101,8
Opieka zdrowotna i pomoc społeczna <i>Human health and social work activities</i>	628,3	99,6	99,4

^a Bez podmiotów gospodarczych o liczbie pracujących do 9 osób – patrz uwaga na str. 8 pkt 3.

^a Excluding economic entities employing up to 9 persons – see note on page 11, item 3.

**TABL. 10. PRZECIĘTNE ZATRUDNIENIE WEDŁUG SEKCJI GOSPODARKI NARODOWEJ
ORAZ FORM FINANSOWANIA W I KWARTALE 2013 R.¹**
*AVERAGE PAID EMPLOYMENT BY SECTIONS OF NATIONAL ECONOMY AND BY FINANCING FORM
IN I QUARTER OF 2013¹*

WYSZCZEGÓLNIENIE <i>SPECIFICATION</i> a – w tysiącach <i>in thousand</i> b – I kw. (q.) 2012=100	Ogółem <i>Total</i>	Formy finansowania <i>Financing form</i>	
		jednostki samofinansujące <i>self-financing units</i>	jednostki sfery budżetowej <i>budgetary sphere units</i>
OGÓŁEM	8210,2	6635,6	1574,6
TOTAL	99,3	99,6	98,3
w tym: <i>of which:</i>			
SEKTOR PRZEDSIĘBIORSTW	5500,4	5500,4	–
<i>ENTERPRISE SECTOR</i>	99,2	99,2	–
Rolnictwo, leśnictwo, łowiectwo i rybactwo	69,1	68,9	0,2
<i>Agriculture, forestry and fishing</i>	98,9	98,9	93,7
Przemysł	2468,3	2451,8	16,4
<i>Industry</i>	98,9	98,9	87,5
górnictwo i wydobywanie	171,0	171,0	–
<i>mining and quarrying</i>	100,2	100,2	–
przetwórstwo przemysłowe	2031,3	2031,0	0,4
<i>manufacturing</i>	99,1	99,1	97,3
wytwarzanie i zaopatrywanie w energię elektryczną, gaz, parę wodną i gorącą wodę ^Δ	137,3	137,0	0,2
<i>electricity, gas, steam and air conditioning supply</i>	92,3	92,4	66,0
dostawa wody; gospodarowanie ściekami i odpadami; rekultywacja ^Δ	128,6	112,8	15,8
<i>water supply; sewerage, waste management and remediation activities</i>	100,4	102,5	87,7
Budownictwo	447,6	446,7	0,9
<i>Construction</i>	92,7	92,8	56,2
Handel; naprawa pojazdów samochodowych ^Δ	1118,0	1118,0	x
<i>Trade; repair of motor vehicles^Δ</i>	99,8	99,8	x
Transport i gospodarka magazynowa	490,4	486,4	4,0
<i>Transportation and storage</i>	100,3	100,5	83,7
Zakwaterowanie i gastronomia ^Δ	117,0	110,4	6,6
<i>Accommodation and catering^Δ</i>	100,6	100,8	98,4
Informacja i komunikacja	176,4	175,8	x
<i>Information and communication</i>	102,7	102,7	x
Działalność finansowa i ubezpieczeniowa	259,9	259,7	x
<i>Financial and insurance activities</i>	98,0	98,0	x
Obsługa rynku nieruchomości ^Δ	111,3	95,7	15,5
<i>Real estate activities</i>	95,1	96,2	88,8
Działalność profesjonalna, naukowa i techniczna	239,3	225,5	13,8
<i>Professional, scientific and technical activities</i>	101,0	102,6	79,9
Administrowanie i działalność wspierająca ^Δ	318,2	314,4	x
<i>Administrative and support service activities</i>	102,6	102,5	x
Administracja publiczna i obrona narodowa; obowiązkowe zabezpieczenia społeczne	618,7	67,6	551,1
<i>Public administration and defence; compulsory social security</i>	100,1	99,6	100,1
Edukacja	1030,2	237,2	793,0
<i>Education</i>	101,0	112,7	98,0
Opieka zdrowotna i pomoc społeczna	617,2	472,6	144,6
<i>Human health and social work activities</i>	99,1	98,6	100,6

¹ Bez podmiotów gospodarczych o liczbie pracujących do 9 osób – patrz uwaga na str. 8, pkt 3.

¹ Excluding economic entities employing up to 9 persons – see note on page 11, item 3.

TABL. 11. CZAS PRZEPRACOWANY 1 ZATRUDNIONEGO^a WEDŁUG SEKCJI GOSPODARKI NARODOWEJ W I KWARTALE 2013 R.
TIME WORKED PER 1 EMPLOYEE^a BY SECTIONS OF NATIONAL ECONOMY IN I QUARTER OF 2013

WYSZCZEGÓLNIENIE <i>SPECIFICATION</i>	Czas przepracowany w godzinach <i>Time worked in hours</i>	I kwartał <i>I quarter</i> 2012=100
OGÓŁEM TOTAL	429	98,2
w tym: <i>of which:</i>		
SEKTOR PRZEDSIĘBIORSTW <i>ENTERPRISE SECTOR</i>	447	98,2
Przemysł <i>Industry</i>	448	98,0
górnictwo i wydobywanie <i>mining and quarrying</i>	427	97,7
przetwórstwo przemysłowe <i>manufacturing</i>	450	98,0
wytwarzanie i zaopatrywanie w energię elektryczną, gaz, parę wodną i gorącą wodę ^Δ <i>electricity, gas, steam and air conditioning supply</i>	437	96,3
dostawa wody; gospodarowanie ściekami i odpadami; rekultywacja ^Δ <i>water supply; sewerage, waste management and remediation activities</i>	449	98,0
Budownictwo <i>Construction</i>	431	98,2
Handel; naprawa pojazdów samochodowych ^Δ <i>Trade; repair of motor vehicles^Δ</i>	449	98,5
Transport i gospodarka magazynowa <i>Transportation and storage</i>	443	98,4
Zakwaterowanie i gastronomia ^Δ <i>Accommodation and catering^Δ</i>	453	100,0
Informacja i komunikacja <i>Information and communication</i>	456	98,9
Działalność finansowa i ubezpieczeniowa <i>Financial and insurance activities</i>	442	98,7
Obsługa rynku nieruchomości ^Δ <i>Real estate activities</i>	447	97,8
Działalność profesjonalna, naukowa i techniczna <i>Professional, scientific and technical activities</i>	447	98,2
Administrowanie i działalność wspierająca ^Δ <i>Administrative and support service activities</i>	451	97,2
Administracja publiczna i obrona narodowa; obowiązkowe zabezpieczenia społeczne <i>Public administration and defence; compulsory social security</i>	438	98,2
Edukacja <i>Education</i>	323	99,1
Opieka zdrowotna i pomoc społeczna <i>Human health and social work activities</i>	428	98,6

^a Bez podmiotów gospodarczych o liczbie pracujących do 9 osób – patrz uwaga na str. 8, pkt 3.
^a Excluding economic entities employing up to 9 persons – see note on page 11, item 3.

**TABL. 12. PRZECIĘTNE MIESIĘCZNE WYNAGRODZENIE BRUTTO WEDŁUG SEKCJI
GOSPODARKI NARODOWEJ ORAZ FORM FINANSOWANIA W I KWARTALE 2013 R.
AVERAGE MONTHLY GROSS WAGES AND SALARIES BY SECTIONS OF NATIONAL ECONOMY AND BY
FINANCING FORM IN I QUARTER OF 2013**

WYSZCZEGÓLNIENIE <i>SPECIFICATION</i> a – w złotych <i>in zloty</i> b – I kw. (q.) 2012=100	Ogółem <i>Total</i>	Formy finansowania <i>Financing form</i>	
		jednostki samofinansujące <i>self-financing units</i>	jednostki sfery budżetowej <i>budgetary sphere units</i>
OGÓŁEM	3740,05	3865,62	4655,48
TOTAL	102,6	101,8	103,8
w tym: <i>of which:</i>			
SEKTOR PRZEDSIĘBIORSTW	3740,79	3740,79	–
<i>ENTERPRISE SECTOR</i>	102,1	102,1	–
Rolnictwo, leśnictwo, łowiectwo i rybactwo	3976,40	3972,33	5164,27
<i>Agriculture, forestry and fishing</i>	102,4	102,4	102,6
Przemysł	3825,65	3826,85	3647,24
<i>Industry</i>	102,2	102,2	105,3
górnictwo i wydobywanie	6060,28	6060,28	–
<i>mining and quarrying</i>	103,9	103,9	–
przetwórstwo przemysłowe	3491,43	3491,43	3502,72
<i>manufacturing</i>	102,0	102,0	106,5
wytwarzanie i zaopatrywanie w energię elektryczną, gaz, parę wodną i gorącą wodę ^Δ	6195,72	6200,06	3723,51
<i>electricity, gas, steam and air conditioning supply</i>	104,4	104,3	102,9
dostawa wody; gospodarowanie ściekami i odpadami; rekultywacja ^Δ	3603,23	3596,76	3649,31
<i>water supply; sewerage, waste management and remediation activities</i>	102,1	101,6	105,4
Budownictwo	3555,66	3552,20	5300,23
<i>Construction</i>	98,2	98,2	104,9
Handel; naprawa pojazdów samochodowych ^Δ	3432,22	3432,18	x
<i>Trade; repair of motor vehicles^Δ</i>	102,2	102,3	x
Transport i gospodarka magazynowa	3439,23	3429,22	4657,89
<i>Transportation and storage</i>	102,5	102,5	103,6
Zakwaterowanie i gastronomia ^Δ	2681,47	2618,94	3728,03
<i>Accommodation and catering^Δ</i>	103,6	103,6	104,5
Informacja i komunikacja	6685,11	6688,34	x
<i>Information and communication</i>	102,1	102,0	x
Działalność finansowa i ubezpieczeniowa	6338,95	6339,68	x
<i>Financial and insurance activities</i>	99,2	99,2	x
Obsługa rynku nieruchomości ^Δ	4032,31	3989,91	4293,50
<i>Real estate activities</i>	104,1	104,1	104,8
Działalność profesjonalna, naukowa i techniczna	5480,68	5531,48	4652,35
<i>Professional, scientific and technical activities</i>	103,9	103,3	108,0
Administrowanie i działalność wspierająca ^Δ	2578,46	2567,49	x
<i>Administrative and support service activities</i>	104,0	104,0	x
Administracja publiczna i obrona narodowa; obowiązkowe zabezpieczenia społeczne	5177,59	4526,07	5257,53
<i>Public administration and defence; compulsory social security</i>	102,9	103,3	102,8
Edukacja	4495,25	4483,67	4498,71
<i>Education</i>	102,3	95,7	104,2
Opieka zdrowotna i pomoc społeczna	3499,19	3467,79	3601,78
<i>Human health and social work activities</i>	102,5	102,0	103,9

**TABL. 13. WSKAŹNIK WYNAGRODZENIA REALNEGO BRUTTO
WEDŁUG FORM FINANSOWANIA W I KWARTALE 2013 R.
AVERAGE MONTHLY GROSS REAL WAGES AND SALARIES BY FINANCING FORM IN I QUARTER OF 2013**

WYSZCZEGÓLNIENIE <i>SPECIFICATION</i>	Ogółem <i>Total</i>	Formy finansowania <i>Financing form</i>	
		jednostki samofinansujące <i>self-financing units</i>	jednostki sfery budżetowej <i>budgetary sphere units</i>
I kw. (q.) 2012=100			
OGÓŁEM	101,3	100,5	102,5
TOTAL			
w tym: <i>of which:</i>			
SEKTOR PRZEDSIĘBIORSTW	100,8	100,8	–
<i>ENTERPRISE SECTOR</i>			
Rolnictwo, leśnictwo, łowiectwo i rybactwo	101,1	101,1	101,3
<i>Agriculture, forestry and fishing</i>			
Przemysł	100,9	100,9	103,9
<i>Industry</i>			
górnictwo i wydobywanie	102,6	102,6	–
<i>mining and quarrying</i>			
przetwórstwo przemysłowe	100,7	100,7	105,1
<i>manufacturing</i>			
wytwarzanie i zaopatrywanie w energię elektryczną, gaz, parę wodną i gorącą wodę ^Δ	103,1	103,0	101,6
<i>electricity, gas, steam and air conditioning supply</i>			
dostawa wody; gospodarowanie ściekami i odpadami; rekultywacja ^Δ	100,8	100,3	104,0
<i>water supply; sewerage, waste management and remediation activities</i>			
Budownictwo	96,9	96,9	103,6
<i>Construction</i>			
Handel; naprawa pojazdów samochodowych ^Δ	100,9	101,0	x
<i>Trade; repair of motor vehicles^Δ</i>			
Transport i gospodarka magazynowa	101,2	101,2	102,3
<i>Transportation and storage</i>			
Zakwaterowanie i gastronomia ^Δ	102,3	102,3	103,2
<i>Accommodation and catering^Δ</i>			
Informacja i komunikacja	100,8	100,7	x
<i>Information and communication</i>			
Działalność finansowa i ubezpieczeniowa	97,9	97,9	x
<i>Financial and insurance activities</i>			
Obsługa rynku nieruchomości ^Δ	102,8	102,8	103,5
<i>Real estate activities</i>			
Działalność profesjonalna, naukowa i techniczna	102,6	102,0	106,6
<i>Professional, scientific and technical activities</i>			
Administrowanie i działalność wspierająca ^Δ	102,7	102,7	x
<i>Administrative and support service activities</i>			
Administracja publiczna i obrona narodowa; obowiązkowe zabezpieczenia społeczne	101,6	102,0	101,5
<i>Public administration and defence; compulsory social security</i>			
Edukacja	101,0	94,5	102,9
<i>Education</i>			
Opieka zdrowotna i pomoc społeczna	101,2	100,7	102,6
<i>Human health and social work activities</i>			

TABL. 14. PRZECIĘTNE MIESIĘCZNE WYNAGRODZENIE BRUTTO BEZ WYPŁAT NAGRÓD ROCZNYCH¹ WEDŁUG SEKCJI GOSPODARKI NARODOWEJ ORAZ FORM FINANSOWANIA W I KWARTALE 2013 R.
AVERAGE MONTHLY GROSS WAGES AND SALARIES EXCLUDING ANNUAL BONUSES¹ BY SECTIONS OF NATIONAL ECONOMY AND BY FINANCING FORM IN I QUARTER OF 2013

WYSZCZEGÓLNIENIE SPECIFICATION a – w złotych <i>in zloty</i> b – I kw. (q.) 2012=100	Ogółem <i>Total</i>	Formy finansowania <i>Financing form</i>	
		jednostki samofinansujące <i>self-financing units</i>	jednostki sfery budżetowej <i>budgetary sphere units</i>
OGÓŁEM	3560,92	3865,04	3568,09
TOTAL	102,5	101,8	103,4
w tym: <i>of which:</i>			
SEKTOR PRZEDSIĘBIORSTW	3740,18	3740,18	–
<i>ENTERPRISE SECTOR</i>	102,1	102,1	–
Rolnictwo, leśnictwo, łowiectwo i rybactwo	3970,87	3971,05	3919,92
<i>Agriculture, forestry and fishing</i>	102,3	102,3	101,6
Przemysł	3819,68	3826,03	2872,49
<i>Industry</i>	102,3	102,2	104,4
górnictwo i wydobywanie	6060,28	6060,28	–
<i>mining and quarrying</i>	103,9	103,9	–
przetwórstwo przemysłowe	3490,38	3490,53	2673,43
<i>manufacturing</i>	102,0	102,0	106,7
wytwarzanie i zaopatrywanie w energię elektryczną, gaz, parę wodną i gorącą wodę ^Δ	6193,94	6199,72	2905,81
<i>electricity, gas, steam and air conditioning supply</i>	104,4	104,3	102,1
dostawa wody; gospodarowanie ściekami i odpadami; rekultywacja ^Δ	3507,04	3595,65	2876,44
<i>water supply; sewerage, waste management and remediation activities</i>	102,3	101,7	104,4
Budownictwo	3553,01	3552,16	3983,47
<i>Construction</i>	98,2	98,2	101,8
Handel; naprawa pojazdów samochodowych ^Δ	3432,06	3432,06	x
<i>Trade; repair of motor vehicles^Δ</i>	102,3	102,3	x
Transport i gospodarka magazynowa	3429,73	3428,16	3621,23
<i>Transportation and storage</i>	102,5	102,5	103,3
Zakwaterowanie i gastronomia ^Δ	2631,04	2618,04	2848,59
<i>Accommodation and catering^Δ</i>	103,6	103,6	103,8
Informacja i komunikacja	6679,96	6688,34	x
<i>Information and communication</i>	102,1	102,0	x
Działalność finansowa i ubezpieczeniowa	6337,52	6339,16	x
<i>Financial and insurance activities</i>	99,2	99,2	x
Obsługa rynku nieruchomości ^Δ	3890,30	3988,24	3286,96
<i>Real estate activities</i>	104,3	104,1	104,0
Działalność profesjonalna, naukowa i techniczna	5420,69	5531,38	3615,69
<i>Professional, scientific and technical activities</i>	104,1	103,3	107,9
Administrowanie i działalność wspierająca ^Δ	2567,55	2566,20	x
<i>Administrative and support service activities</i>	103,9	104,0	x
Administracja publiczna i obrona narodowa; obowiązkowe zabezpieczenia społeczne	4082,16	4526,07	4027,70
<i>Public administration and defence; compulsory social security</i>	102,8	103,3	102,8
Edukacja	3687,41	4483,09	3449,46
<i>Education</i>	102,1	95,7	103,5
Opieka zdrowotna i pomoc społeczna	3298,10	3467,55	2744,48
<i>Human health and social work activities</i>	102,2	102,0	103,6

¹ Z tytułu udziału w zysku do podziału i w nadwyżce bilansowej w spółdzielniach oraz dodatkowe wynagrodzenia roczne dla pracowników jednostek sfery budżetowej.

¹ From profit and balance surplus in co-operatives as well as annual extra wages and salaries for employees of budgetary sphere entities.

**TABL. 15. PRZECIĘTNE MIESIĘCZNE WYNAGRODZENIE W GOSPODARCE NARODOWEJ
WEDŁUG REGIONÓW I WOJEWÓDZTW W I KWARTALE 2013 R.**
*AVERAGE MONTHLY WAGES AND SALARIES IN NATIONAL ECONOMY BY REGIONS AND VOIVODSHIPS
IN I QUARTER OF 2013*

REGIONY REGIONS WOJEWÓDZTWA VOIVODSHIPS	Przeciętne miesięczne wynagrodzenia brutto w zł <i>Average monthly gross wages and salaries in zł</i>	
	ogółem <i>total</i>	w tym bez wypłat nagród rocznych ^a <i>of which excluding annual bonuses^a</i>
Region Centralny	4633,46	4457,25
Łódzkie	3677,50	3458,27
Mazowieckie	4879,54	4714,41
Region Południowy	3962,83	3774,31
Małopolskie	3774,12	3568,57
Śląskie	4083,37	3905,73
Region Wschodni	3588,36	3306,87
Lubelskie	3698,55	3409,40
Podkarpackie	3476,90	3218,95
Podlaskie	3643,70	3327,41
Świętokrzyskie	3557,34	3277,14
Region Północno-zachodni	3655,55	3447,45
Lubuskie	3485,39	3224,58
Wielkopolskie	3665,05	3493,07
Zachodniopomorskie	3735,88	3453,45
Region Południowo-zachodni	3853,22	3643,23
Dolnośląskie	3892,83	3701,84
Opolskie	3688,87	3400,06
Region Północny	3714,17	3470,03
Kujawsko-pomorskie	3489,63	3255,64
Pomorskie	4037,70	3806,16
Warmińsko-mazurskie	3469,44	3184,72

^a Z tytułu udziału w zysku do podziału i w nadwyżce bilansowej w spółdzielniach oraz dodatkowe wynagrodzenia roczne dla pracowników jednostek sfery budżetowej.

^a From profit and balance surplus in co-operatives as well as annual extra wages and salaries for employees of budgetary sphere entities.

**TABL. 16. WYNAGRODZENIA WEDŁUG SEKCJI GOSPODARKI NARODOWEJ
W I KWARTALE 2013 R.
WAGES AND SALARIES BY SECTIONS OF NATIONAL ECONOMY IN I QUARTER OF 2013**

WYSZCZEGÓLNIENIE SPECIFICATION a – w mln złotych <i>in mln zloty</i> b – I kw. (q.) 2012=100	Wynagrodzenia brutto <i>Gross wages and salaries</i>	
	ogółem <i>total</i>	w tym bez wypłat nagród rocznych ¹ <i>of which excluding annual bonuses¹</i>
OGÓŁEM	98943,7	93795,5
TOTAL	101,5	101,4
w tym: <i>of which:</i>		
SEKTOR PRZEDSIĘBIORSTW	61727,6	61717,5
<i>ENTERPRISE SECTOR</i>	101,3	101,3
Rolnictwo, leśnictwo, łowiectwo i rybactwo	824,2	823,0
<i>Agriculture, forestry and fishing</i>	101,2	101,2
Przemysł	28328,3	28284,0
<i>Industry</i>	101,1	101,1
górnictwo i wydobywanie	3109,2	3109,2
<i>mining and quarrying</i>	104,1	104,1
przetwórstwo przemysłowe	21276,9	21270,5
<i>manufacturing</i>	101,1	101,1
wytwarzanie i zaopatrywanie w energię elektryczną, gaz, parę wodną i gorącą wodę ^Δ	2551,7	2550,9
<i>electricity, gas, steam and air conditioning supply</i>	96,3	96,3
dostawa wody; gospodarowanie ściekami i odpadami; rekultywacja ^Δ	1390,4	1353,3
<i>water supply; sewerage, waste management and remediation activities</i>	102,5	102,8
Budownictwo	4774,1	4770,5
<i>Construction</i>	91,0	91,0
Handel; naprawa pojazdów samochodowych ^Δ	11512,0	11511,4
<i>Trade; repair of motor vehicles^Δ</i>	102,1	102,1
Transport i gospodarka magazynowa	5060,2	5046,2
<i>Transportation and storage</i>	102,8	102,8
Zakwaterowanie i gastronomia ^Δ	941,1	923,4
<i>Accommodation and catering^Δ</i>	104,3	104,2
Informacja i komunikacja	3538,1	3535,4
<i>Information and communication</i>	104,8	104,8
Działalność finansowa i ubezpieczeniowa	4942,6	4941,5
<i>Financial and insurance activities</i>	97,3	97,3
Obsługa rynku nieruchomości ^Δ	1346,1	1298,7
<i>Real estate activities</i>	98,9	99,1
Działalność profesjonalna, naukowa i techniczna	3935,0	3892,0
<i>Professional, scientific and technical activities</i>	104,9	105,1
Administrowanie i działalność wspierająca ^Δ	2461,4	2451,0
<i>Administrative and support service activities</i>	106,7	106,6
Administracja publiczna i obrona narodowa; obowiązkowe zabezpieczenia społeczne i zdrowotne ^Δ	9609,6	7576,5
<i>Public administration and defence; compulsory social security</i>	102,9	102,9
Edukacja	13893,0	11396,3
<i>Education</i>	103,3	103,1
Opieka zdrowotna i pomoc społeczna	6479,4	6107,1
<i>Human health and social work activities</i>	101,5	101,3

¹ Z tytułu udziału w zysku do podziału i w nadwyżce bilansowej w spółdzielniach oraz dodatkowe wynagrodzenia roczne dla pracowników jednostek sfery budżetowej.

¹ From profit and balance surplus in co-operatives as well as annual extra wages and salaries for employees of budgetary sphere entities.

TABL. 17. PRZECIĘTNE ZATRUDNIENIE ORAZ PRZECIĘTNE MIESIĘCZNE WYNAGRODZENIE BRUTTO WEDŁUG SEKCJI I DZIAŁÓW GOSPODARKI NARODOWEJ W I KWARTALE 2013 R. ^a
AVERAGE PAID EMPLOYMENT AND AVERAGE MONTHLY GROSS WAGES AND SALARIES BY SECTIONS AND DIVISIONS OF NATIONAL ECONOMY IN I QUARTER OF 2013 ^a

WYSZCZEGÓLNIENIE SPECIFICATION		Przeciętne zatrudnienie <i>Average paid employment</i>		Przeciętne miesięczne wynagrodzenie brutto <i>Average monthly gross wages and salaries</i>	
		w tys. <i>in thous.</i>	I kw. <i>I q.</i> 2012=100	w zł <i>in zł</i>	I kw. <i>I q.</i> 2012=100
A	Rolnictwo, leśnictwo, łowiectwo i rybactwo	69,1	98,9	3976,40	102,4
	<i>Agriculture, hunting and fishing</i>				
	Przemysł	2468,3	98,9	3825,65	102,2
	<i>Industry</i>				
B	Górnictwo i wydobywanie	171,0	100,2	6060,28	103,9
	<i>Mining and quarrying</i>				
05	w tym wydobywanie węgla kamiennego i węgla brunatnego (lignitu)	120,1	98,2	6541,57	106,4
	<i>of which mining of coal and lignite</i>				
C	Przetwórstwo przemysłowe	2031,3	99,1	3491,43	102,0
	<i>Manufacturing</i>				
	w tym: <i>of which:</i>				
10	Produkcja artykułów spożywczych	358,8	99,5	3081,04	100,3
	<i>Manufacture of food products</i>				
12	Produkcja wyrobów tytoniowych	5,6	101,8	6077,82	100,4
	<i>Manufacture of tobacco products</i>				
13	Produkcja wyrobów tekstylnych	39,5	96,4	2563,90	103,2
	<i>Manufacture of textiles</i>				
14	Produkcja odzieży	78,9	94,6	2079,92	103,2
	<i>Manufacture of wearing apparel</i>				
15	Produkcja skór i wyrobów ze skór wyprawionych	19,9	93,5	2293,55	103,9
	<i>Manufacture of leather and related products</i>				
16	Produkcja wyrobów z drewna oraz z korka z wyłączeniem mebli, produkcja wyrobów ze słomy i materiałów używanych do wyplatania	86,7	98,7	2735,19	104,0
	<i>Manufacture of wood and of products of wood and cork, except furniture; manufacture of articles of straw and plaiting materials</i>				
17	Produkcja papieru i wyrobów z papieru	49,3	100,5	4029,55	104,1
	<i>Manufacture of paper and paper products</i>				
18	Poligrafia i reprodukcja zapisanych nośników informacji	32,5	101,2	3893,95	99,4
	<i>Printing and reproduction of recorded media</i>				
19	Wytwarzanie i przetwarzanie koksu i produktów rafinacji ropy naftowej	12,9	99,3	6547,41	105,9
	<i>Manufacture of coke and refined petroleum products</i>				

^a Bez podmiotów gospodarczych o liczbie pracujących do 9 osób – patrz uwaga na str. 8, pkt 3.

^a Excluding economic entities employing up to 9 persons – see note on page 11, item 3.

TABL. 17. PRZECIĘTNE ZATRUDNIENIE ORAZ PRZECIĘTNE MIESIĘCZNE WYNAGRODZENIE BRUTTO WEDŁUG SEKCJI I DZIAŁÓW GOSPODARKI NARODOWEJ W I KWARTALE 2013 R. ^a (cd.)
AVERAGE PAID EMPLOYMENT AND AVERAGE MONTHLY GROSS WAGES AND SALARIES BY SECTIONS AND DIVISIONS OF NATIONAL ECONOMY IN I QUARTER OF 2013 ^a (cont.)

WYSZCZEGÓLNIENIE SPECIFICATION		Przeciętne zatrudnienie <i>Average paid employment</i>		Przeciętne miesięczne wynagrodzenie brutto <i>Average monthly gross wages and salaries</i>	
		w tys. <i>in thous.</i>	I kw. <i>I q.</i> 2012=100	w zł <i>in zł</i>	I kw. <i>I q.</i> 2012=100
20	Produkcja chemikaliów i wyrobów chemicznych <i>Manufacture of chemicals and chemical products</i>	70,1	99,6	4723,29	107,8
21	Produkcja wyrobów farmaceutycznych ^Δ <i>Manufacture of pharmaceutical products ^Δ</i>	20,5	96,8	5565,70	102,8
22	Produkcja wyrobów z gumy i z tworzyw sztucznych <i>Manufacture of rubber and plastic products</i>	154,9	100,3	3456,42	103,1
23	Produkcja wyrobów z pozostałych mineralnych surowców niemetalicznych <i>Manufacture of other non-metallic mineral products</i>	107,9	96,9	3663,15	100,0
24	Produkcja metali <i>Manufacture of basic metals</i>	60,0	96,6	3948,49	98,7
25	Produkcja metalowych wyrobów gotowych z wyłączeniem maszyn i urządzeń <i>Manufacture of fabricated metal products, except machinery and equipment</i>	228,9	101,3	3250,19	96,8
26	Produkcja komputerów, wyrobów elektronicznych i optycznych <i>Manufacture of computer, electronic and optical products</i>	49,6	90,4	3543,17	107,7
27	Produkcja urządzeń elektrycznych <i>Manufacture of electrical equipment</i>	90,0	100,8	4020,91	106,4
28	Produkcja maszyn i urządzeń, gdzie indziej niesklasyfikowana <i>Manufacture of machinery and equipment not elsewhere classified</i>	111,9	96,3	3831,69	100,5
29	Produkcja pojazdów samochodowych, przyczep i naczep, z wyłączeniem motocykli <i>Manufacture of motor vehicles, trailers and semi-trailers</i>	156,2	102,3	3925,72	102,5
30	Produkcja pozostałego sprzętu transportowego <i>Manufacture of other transport equipment</i>	41,2	99,4	4091,68	101,4
31	Produkcja mebli <i>Manufacture of furniture</i>	124,5	97,4	2723,14	101,4
D	Wytwarzanie i zaopatrywanie w energię elektryczną, gaz, parę wodną i gorącą wodę ^Δ <i>Electricity, gas, steam and air conditioning supply</i>	137,3	92,3	6195,72	104,4

^a Bez podmiotów gospodarczych o liczbie pracujących do 9 osób – patrz uwaga na str. 8, pkt 3.
^a Excluding economic entities employing up to 9 persons – see note on page 11, item 3.

TABL. 17. PRZECIĘTNE ZATRUDNIENIE ORAZ PRZECIĘTNE MIESIĘCZNE WYNAGRODZENIE BRUTTO WEDŁUG SEKCJI I DZIAŁÓW GOSPODARKI NARODOWEJ W W I KWARTALE 2013 R. ^a (cd.)
AVERAGE PAID EMPLOYMENT AND AVERAGE MONTHLY GROSS WAGES AND SALARIES BY SECTIONS AND DIVISIONS OF NATIONAL ECONOMY IN I QUARTER OF 2013 ^a (cont.)

WYSZCZEGÓLNIENIE SPECIFICATION		Przeciętne zatrudnienie Average paid employment		Przeciętne miesięczne wynagrodzenie brutto Average monthly gross wages and salaries	
		w tys. in thous.	I kw. I q. 2012=100	w zł in zł	I kw. I q. 2012=100
E	Dostawa wody; gospodarowanie ściekami i odpadami; rekultywacja ^Δ	128,6	100,4	3603,23	102,1
	<i>Water supply; sewerage, waste management and remediation activities</i>				
36	Pobór, uzdatnianie i dostarczanie wody	41,2	98,1	3811,95	103,4
	<i>Water collection, treatment and supply</i>				
38	Gospodarka odpadami; odzysk surowców ^Δ ...	52,3	100,8	3354,03	101,2
	<i>Waste collection, treatment and disposal activities materials recovery</i>				
F	Budownictwo	447,6	92,7	3555,66	98,2
	<i>Construction</i>				
41	Budowa budynków ^Δ	169,1	88,3	3377,69	94,7
	<i>Construction of buildings</i>				
42	Roboty związane z budową obiektów inżynierii lądowej i wodnej	138,2	92,2	3778,34	100,7
	<i>Civil engineering</i>				
43	Roboty budowlane specjalistyczne	140,2	99,2	3550,74	99,8
	<i>Specialised construction activities</i>				
G	Handel; naprawa pojazdów samochodowych ^Δ	1118,0	99,8	3432,22	102,2
	<i>Trade; repair of motor vehicles^Δ</i>				
45	Handel hurtowy i detaliczny pojazdami samochodowymi; naprawa pojazdów samochodowych	92,0	95,9	3758,57	99,3
	<i>Wholesale and retail trade and repair of motor vehicles and motorcycles</i>				
46	Handel hurtowy, z wyłączeniem handlu pojazdami samochodowymi	437,3	99,3	4360,24	103,1
	<i>Wholesale trade, except of motor vehicles and motorcycles</i>				
47	Handel detaliczny z wyłączeniem handlu detalicznego pojazdami samochodowymi ..	588,6	100,9	2691,67	102,5
	<i>Retail trade, except of motor vehicles and motorcycles</i>				
H	Transport i gospodarka magazynowa	490,4	100,3	3439,23	102,5
	<i>Transportation and storage</i>				
	w tym: of which:				
49	Transport lądowy oraz transport rurociągowy	283,4	101,0	3286,19	102,4
	<i>Land transport and transport via pipelines</i>				

^a Bez podmiotów gospodarczych o liczbie pracujących do 9 osób – patrz uwaga na str. 8, pkt 3.

^a Excluding economic entities employing up to 9 persons – see note on page 11, item 3.

TABL. 17. PRZECIĘTNE ZATRUDNIENIE ORAZ PRZECIĘTNE MIESIĘCZNE WYNAGRODZENIE BRUTTO WEDŁUG SEKCJI I DZIAŁÓW GOSPODARKI NARODOWEJ W W I KWARTALE 2013 R. ^a (dok.)
AVERAGE PAID EMPLOYMENT AND AVERAGE MONTHLY GROSS WAGES AND SALARIES BY SECTIONS AND DIVISIONS OF NATIONAL ECONOMY IN I QUARTER OF 2013 ^a (cont.)

WYSZCZEGÓLNIENIE SPECIFICATION		Przeciętne zatrudnienie <i>Average paid employment</i>		Przeciętne miesięczne wynagrodzenie brutto <i>Average monthly gross wages and salaries</i>	
		w tys. <i>in thous.</i>	I kw. <i>I q.</i> 2012=100	w zł <i>in zł</i>	I kw. <i>I q.</i> 2012=100
50	Transport wodny <i>Water transport</i>	1,9	77,8	6495,63	108,9
I	Zakwaterowanie i gastronomia ^Δ <i>Accommodation and catering ^Δ</i>	117,0	100,6	2681,47	103,6
J	Informacja i komunikacja <i>Information and communication</i>	176,4	102,7	6685,11	102,1
K	Działalność finansowa i ubezpieczeniowa .. <i>Financial and insurance activities</i>	259,9	98,0	6338,95	99,2
	w tym: <i>of which:</i>				
64	Finansowa działalność usługowa, z wyłączeniem ubezpieczeń i funduszków emerytalnych <i>Financial service activities, except insurance and pension funding</i>	205,6	98,1	6116,88	101,0
65	Ubezpieczenia, reasekuracja oraz fundusze emerytalne, z wyłączeniem obowiązkowego ubezpieczenia społecznego <i>Insurance, reinsurance and pension funding except compulsory social security</i>	29,9	100,3	7277,56	91,9
L	Obsługa rynku nieruchomości^Δ <i>Real estate activities</i>	111,3	95,1	4032,31	104,1
M	Działalność profesjonalna, naukowa i techniczna <i>Professional, scientific and technical activities</i>	239,3	101,0	5480,68	103,9
N	Administrowanie i działalność wspierająca ^Δ <i>Administrative and support service activities</i>	318,2	102,6	2578,46	104,0
O	Administracja publiczna i obrona narodowa; obowiązkowe zabezpieczenia społeczne <i>Public administration and defence; compulsory social security</i>	618,7	100,1	5177,59	102,9
P	Edukacja <i>Education</i>	1030,2	101,0	4495,25	102,3
Q	Opieka zdrowotna i pomoc społeczna <i>Human health and social work activities</i>	617,2	99,1	3499,19	102,5

^a Bez podmiotów gospodarczych o liczbie pracujących do 9 osób – patrz uwaga na str. 8, pkt 3.

^a Excluding economic entities employing up to 9 persons – see note on page 11, item 3.

TABL. 18. PRZEDSIĘBIORSTWA¹ WEDŁUG PRZECIĘTNEGO MIESIĘCZNEGO WYNAGRODZENIA BRUTTO W WYBRANYCH SEKCJACH I DZIAŁACH W I KWARTALE 2013 R.
ENTERPRISES¹ BY AVERAGE MONTHLY GROSS WAGES AND SALARIES IN SELECTED SECTIONS AND DIVISIONS IN I QUARTER OF 2013

WYSZCZEGÓLNIENIE SPECIFICATION	Ogółem Total	Przedsiębiorstwa (jednostki) według wysokości przeciętnego miesięcznego wynagrodzenia brutto <i>Enterprises & units by average monthly gross wages & salaries</i>									
		do 1600,00 up to	1600,01 - 2000,00	2000,01 - 2500,00	2500,01 - 3000,00	3000,01 - 3500,00	3500,01 - 4000,00	4000,01 - 4500,00	4500,01 - 5000,00	5000,01 i więcej & more	
Przemysł a	7638	208	1037	1282	1442	1216	841	567	371	674	
Industry b	100,0	1,1	5,9	10,3	15,4	15,1	11,5	8,7	7,7	24,2	
z tego: of which :											
Górnictwo i wydobywanie	a	150	–	7	12	17	29	27	19	10	29
Mining and quarrying	b	100,0	–	0,3	0,9	1,1	3,1	4,0	3,9	4,2	82,5
w tym wydobywanie węgla kamiennego i węgla brunatnego (lignitu)											
of which mining of coal and lignite	a	19	–	–	2	2	1	1	2	4	7
.....	b	100,0	–	–	0,3	0,3	0,1	0,1	0,3	5,0	94,0
Przetwórstwo przemysłowe	a	7236	208	1030	1269	1414	1143	776	499	331	566
Manufacturing	b	100,0	1,3	7,0	12,2	18,2	17,4	12,8	8,6	7,6	14,9
produkcja artykułów spożywczych	a	1264	64	304	293	236	141	78	53	38	57
manufacture of food products	b	100,0	2,5	13,1	17,1	21,5	15,9	9,6	5,9	4,2	10,1
produkcja napojów	a	69	–	5	12	13	9	8	2	5	15
manufacture of beverages	b	100,0	–	2,2	6,3	8,8	9,0	8,6	2,5	7,4	55,1
produkcja wyrobów tytoniowych	a	11	–	–	2	1	1	2	1	–	4
manufacture of tobacco products	b	100,0	–	–	6,3	2,6	2,2	11,1	8,8	–	69,0
produkcja wyrobów tekstylnych	a	177	6	32	62	40	26	5	4	1	1
manufacture of textiles	b	100,0	1,5	10,8	40,2	21,9	20,6	2,8	1,7	0,2	0,2
produkcja odzieży	a	327	48	154	93	20	9	1	2	–	–
manufacture of wearing apparel	b	100,0	9,8	38,6	38,4	5,7	3,9	0,2	3,4	–	–
produkcja skór i wyrobów ze skór wyprawionych	a	86	5	35	26	16	3	–	1	–	–
manufacture of leather and related products	b	100,0	2,7	26,5	33,8	30,3	5,9	–	0,8	–	–
produkcja wyrobów z drewna, korka, słomy i wikliny ^Δ	a	317	17	98	73	66	39	9	4	5	6
manufacture of products of wood, cork, straw and wicker ^Δ	b	100,0	2,7	17,4	19,3	29,6	18,2	4,0	1,5	3,0	4,2
produkcja papieru i wyrobów z papieru	a	210	2	13	32	48	34	25	17	13	26
manufacture of paper and paper products	b	100,0	0,4	2,8	7,7	14,9	14,2	14,6	9,3	9,2	26,8
poligrafia i reprodukcja zapisanych nośników informacji	a	128	1	7	26	26	22	15	15	3	13
printing and reproduction of recorded media	b	100,0	0,3	2,8	11,5	14,1	16,0	9,2	14,6	2,3	29,3
wytwarzanie i przetwarzanie koksu, produktów rafinacji ropy naftowej	a	20	–	–	1	–	2	2	–	2	13
manufacture of coke, refined petroleum products	b	100,0	–	–	0,5	–	4,0	5,3	–	15,1	75,2
produkcja chemikaliów i wyrobów chemicznych	a	222	–	5	16	38	34	35	18	17	59
manufacture of chemicals and chemical products	b	100,0	–	0,6	4,1	10,3	14,2	11,8	4,0	7,6	47,5

¹ Dotyczy podmiotów, w których liczba pracujących przekracza 49 osób.

¹ Concerns entities employing more than 49 persons

TABL. 18. PRZEDSIĘBIORSTWA¹ WEDŁUG PRZECIĘTNEGO MIESIĘCZNEGO WYNAGRODZENIA BRUTTO W WYBRANYCH SEKCJACH I DZIAŁACH W I KWARTALE 2013 R. (cd.)
ENTERPRISES¹ BY AVERAGE MONTHLY GROSS WAGES AND SALARIES IN SELECTED SECTIONS AND DIVISIONS IN I QUARTER OF 2013 (cont.)

WYSZCZEGÓLNIENIE SPECIFICATION	Ogółem Total	Przedsiębiorstwa (jednostki) według wysokości przeciętnego miesięcznego wynagrodzenia brutto Enterprises & units by average monthly gross wages & salaries								
		do 1600,00 up to	1600,01 - 2000,00	2000,01 - 2500,00	2500,01 - 3000,00	3000,01 - 3500,00	3500,01 - 4000,00	4000,01 - 4500,00	4500,01 - 5000,00	5000,01 i więcej & more
Przemysł (cd.) <i>Industry (cont.)</i>										
Przetwórstwo przemysłowe (cd.) <i>Manufacturing (cont.)</i>										
produkcja wyrobów farmaceutycznych ^Δ a	63	-	-	-	6	7	8	7	5	30
manufacture of pharmaceutical products ^Δ .. b	100,0	-	-	-	3,9	4,5	12,9	9,3	8,0	61,4
produkcja wyrobów z gumy i z tworzyw sztucznych a	639	3	52	117	165	113	68	54	36	31
manufacture of rubber and plastic products .. b	100,0	0,3	4,2	13,4	24,8	19,4	10,7	8,8	5,4	13,0
produkcja wyrobów z pozostałych mineralnych surowców niemetalicznych a	371	8	41	55	74	58	48	31	13	43
manufacture of other non-metallic mineral products b	100,0	0,7	4,9	14,7	15,4	15,0	12,1	14,3	4,3	28,6
produkcja metali a	169	2	9	19	36	39	25	21	11	7
manufacture of basic metals b	100,0	0,2	1,2	6,8	10,2	11,5	13,7	23,6	26,3	6,5
produkcja metalowych wyrobów gotowych, z wyłączeniem maszyn i urządzeń a	1047	13	82	161	222	203	165	90	51	60
manufacture of fabricated metal products, except machinery and equipment b	100,0	0,5	4,2	11,7	20,0	20,0	21,9	7,8	5,8	8,1
produkcja komputerów, wyrobów elektronicznych i optycznych a	143	2	4	16	33	32	15	9	12	20
manufacture of computer, electronic and optical products b	100,0	4,2	2,3	4,9	21,5	33,4	10,4	9,7	4,9	8,7
produkcja urządzeń elektrycznych . a	264	1	15	38	56	57	34	18	15	30
manufacture of electrical machinery equipment b	100,0	0,1	1,7	6,7	16,6	25,0	15,7	6,6	9,3	18,4
produkcja maszyn i urządzeń, gdzie indziej niesklasyfikowana a	491	2	23	35	91	106	89	61	31	53
manufacture of machinery and equipment not elsewhere classified b	100,0	0,2	2,3	4,2	16,0	19,5	21,8	14,7	6,3	15,1
produkcja pojazdów samochodowych, przyczep i naczep ^Δ a	314	1	24	42	56	65	47	29	21	29
manufacture of motor vehicles, trailers and semi-trailers b	100,0	0,1	5,6	6,4	14,2	14,7	15,8	12,0	14,1	17,1
produkcja pozostałego sprzętu transportowego a	94	3	6	9	15	14	16	9	10	12
manufacture of other transport equipment b	100,0	0,5	1,9	6,3	8,9	7,8	15,6	8,8	39,3	10,8

¹ Dotyczy podmiotów, w których liczba pracujących przekracza 49 osób.

¹ Concerns entities employing more than 49 persons

TABL. 18. PRZEDSIĘBIORSTWA¹ WEDŁUG PRZECIĘTNEGO MIESIĘCZNEGO WYNAGRODZENIA BRUTTO W WYBRANYCH SEKCJACH I DZIAŁACH W I KWARTALE 2013 R. (dok.)
ENTERPRISES¹ BY AVERAGE MONTHLY GROSS WAGES AND SALARIES IN SELECTED SECTIONS AND DIVISIONS IN I QUARTER OF 2013 (cont.)

WYSZCZEGÓLNIENIE SPECIFICATION	Ogółem Total	Przedsiębiorstwa (jednostki) według wysokości przeciętnego miesięcznego wynagrodzenia brutto Enterprises & units by average monthly gross wages & salaries								
		do 1600,00 up to	1600,01 - 2000,00	2000,01 - 2500,00	2500,01 - 3000,00	3000,01 - 3500,00	3500,01 - 4000,00	4000,01 - 4500,00	4500,01 - 5000,00	5000,01 i więcej & more
Przemysł (dok.) <i>Industry (cont.)</i>										
Przetwórstwo przemysłowe (dok.) <i>Manufacturing (cont.)</i>										
produkcja mebli a	405	28	105	80	103	53	24	6	6	–
<i>manufacture of furniture</i> b	100,0	3,5	11,2	14,8	35,1	27,7	4,9	1,7	1,1	–
Wytwarzanie i zaopatrywanie w energię elektryczną, gaz, parę wodną i gorącą wodę ^Δ a	252	–	–	1	11	44	38	49	30	79
<i>Electricity, gas steam and air conditioning supply</i> b	100,0	–	–	0,0	0,7	3,2	5,8	15,9	12,9	61,5
Dostawa wody; gospodarowanie ściekami i odpadami; rekultywacja ^Δ a	597	4	16	43	128	143	139	67	32	25
<i>Water supply; sewerage, waste management and remediation activities</i> b	100,0	0,7	1,9	4,8	15,0	19,5	26,1	17,1	10,0	4,9
pobór, uzdatnianie i dostarczanie wody a	152	–	–	8	24	36	47	22	11	4
<i>water collection, treatment and supply</i> b	100,0	–	–	2,4	7,4	15,4	28,2	27,6	14,5	4,4
gospodarka odpadami; odzysk surowców ^Δ a	257	3	13	29	71	58	43	20	9	11
<i>waste collection, treatment and disposal activities materials recovery</i> b	100,0	1,1	3,7	8,8	23,5	19,6	23,1	12,0	3,0	5,0
Budownictwo a	1579	44	217	234	294	275	168	104	64	179
<i>Construction</i> b	100,0	1,3	7,9	9,0	13,5	15,4	13,0	10,8	4,3	24,9
Handel; naprawa pojazdów samochodowych ^Δ a	3314	64	565	647	548	388	283	174	143	502
<i>Trade; repair of motor vehicles</i> ^Δ b	100,0	0,9	9,9	20,7	27,9	11,4	7,9	3,6	4,5	13,2
Transport i gospodarka magazynowa a	915	17	134	153	158	142	106	78	42	85
<i>Transportation and communication</i> b	100,0	0,3	3,5	6,9	29,5	18,5	20,2	8,5	4,8	7,8
Administrowanie i działalność wspierająca ^Δ a	867	61	397	131	70	58	32	29	20	69
<i>Administrative and support service activities</i> b	100,0	7,9	41,6	16,4	11,5	9,4	2,6	4,0	1,4	5,1

¹ Dotyczy podmiotów, w których liczba pracujących przekracza 49 osób.

¹ Concerns entities employing more than 49 persons.

TABL.19. BEZROBOCIE WEDŁUG REGIONÓW I WOJEWÓDZTW
Stan w dniu 31 marca 2013 r.
UNEMPLOYMENT BY REGIONS AND VOIVODSHIPS
As of 31 March 2013

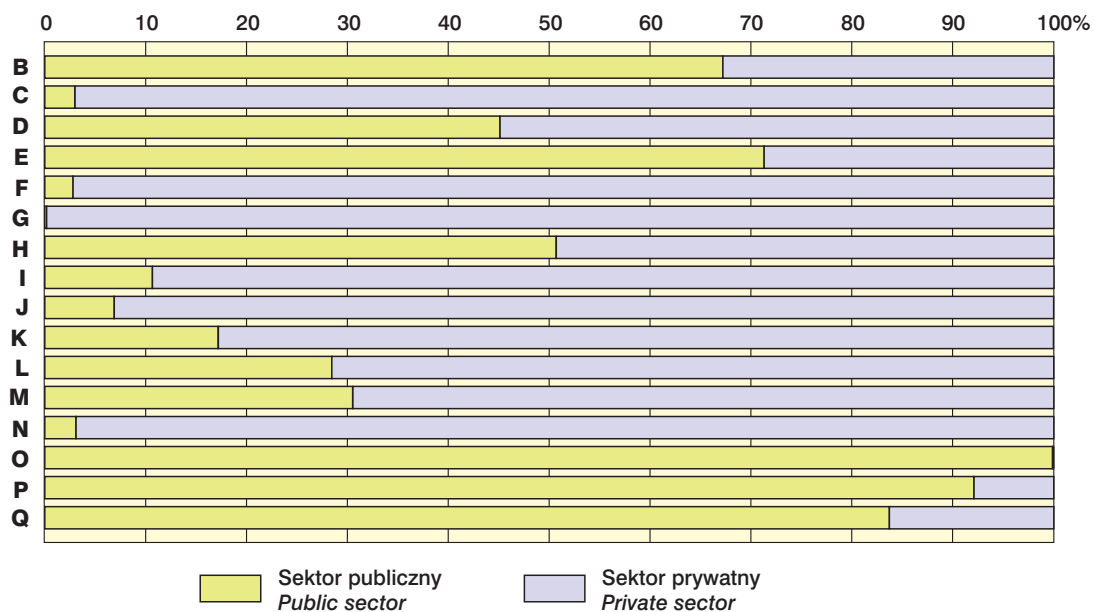
REGIONY REGIONS WOJEWÓDZTWA VOIVODSHIPS	Bezrobotni zarejestrowani (w tysiącach) Registered unemployed persons (in thousand)				Stopa bezrobocia w % Unemployment rate in %	Oferty pracy w tys. ^a Job offers in thous. ^a	Liczba bezrobotnych na 1 ofertę pracy Number of unemployed persons per one job offers
	ogółem total	w tym of which					
		kobiety women	zwolnieni z przyczyn dotyczących zakładów pracy terminated for company reasons	nieposiadający prawa do zasiłku unemployed not entitled to benefit			
P O L S K A	2314,5	1140,8	113,6	1916,0	14,3	40,8	57
P O L A N D							
Region Centralny	460,8	215,3	25,9	383,1	12,6	6,8	68
Łódzkie	164,0	78,0	9,9	136,7	14,9	2,5	66
Mazowieckie	296,8	137,3	16,0	246,3	11,6	4,3	68
Region Południowy	402,1	205,5	24,1	334,8	12,2	8,9	45
Małopolskie	176,7	87,7	11,1	146,8	12,5	3,0	59
Śląskie	225,4	117,8	13,1	188,0	12,0	5,9	38
Region Wschodni	469,0	220,5	18,1	401,9	16,0	6,0	78
Lubelskie	140,9	66,0	5,9	125,3	14,9	1,7	83
Podkarpackie	162,1	79,2	5,8	137,3	16,9	2,0	82
Podlaskie	73,9	32,6	2,7	63,9	15,5	0,9	84
Świętokrzyskie	92,0	42,7	3,8	75,4	16,6	1,5	63
Region Północno-zachodni ..	346,9	177,7	18,0	281,9	13,7	6,3	55
Lubuskie	65,3	32,7	3,0	52,4	16,8	1,6	41
Wielkopolskie	162,5	85,1	10,6	132,1	10,7	2,7	60
Zachodniopomorskie	119,2	59,8	4,4	97,5	18,9	2,1	58
Region Południowo-zachodni	228,8	112,3	10,1	186,1	14,7	6,2	37
Dolnośląskie	171,0	83,6	6,9	137,8	14,5	4,1	42
Opolskie	57,8	28,7	3,3	48,3	15,5	2,1	28
Region Północny	406,9	209,7	17,3	328,2	18,0	6,5	63
Kujawsko-pomorskie	159,1	82,9	6,6	128,8	18,9	2,8	57
Pomorskie	126,5	66,3	6,2	102,1	14,5	2,1	59
Warmińsko-mazurskie	121,3	60,4	4,5	97,3	22,3	1,6	77

a Wolne miejsca pracy i miejsca aktywizacji zawodowej zgłoszone do urzędów pracy w końcu kwartału.

a Vacant place of employment and place of occupational activation declaring by the employer to the powiat labour office as of the end quarter:

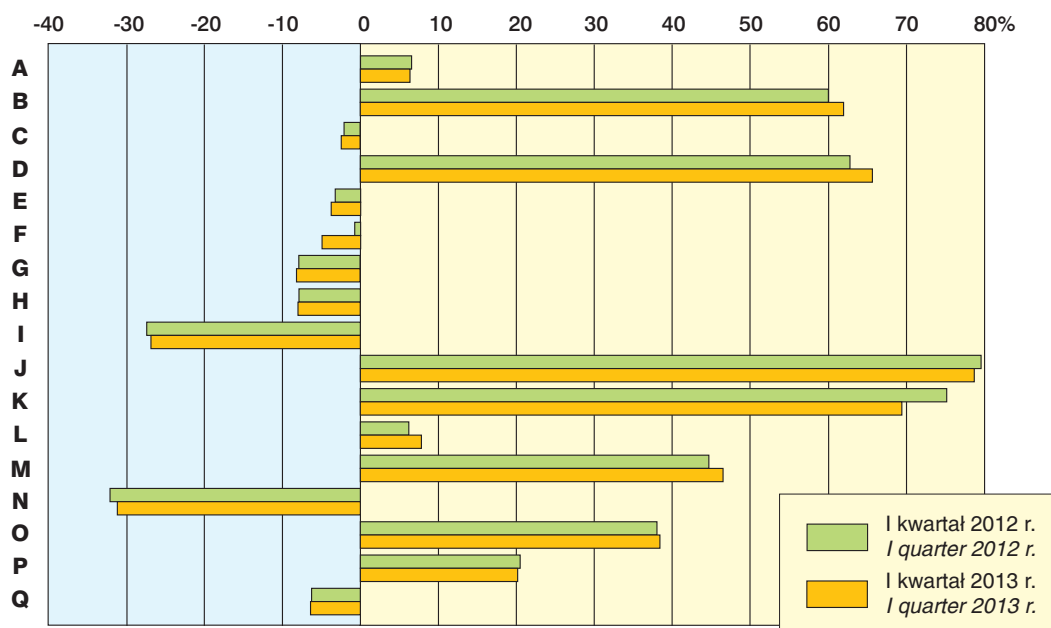
STRUKTURA PRACUJĄCYCH WEDŁUG SEKTORÓW W NIEKTÓRYCH SEKCJACH GOSPODARKI NARODOWEJ W MARCU 2013 R.

STRUCTURE OF EMPLOYED PERSONS BY SECTORS IN SOME SECTIONS OF NATIONAL ECONOMY IN MARCH 2013



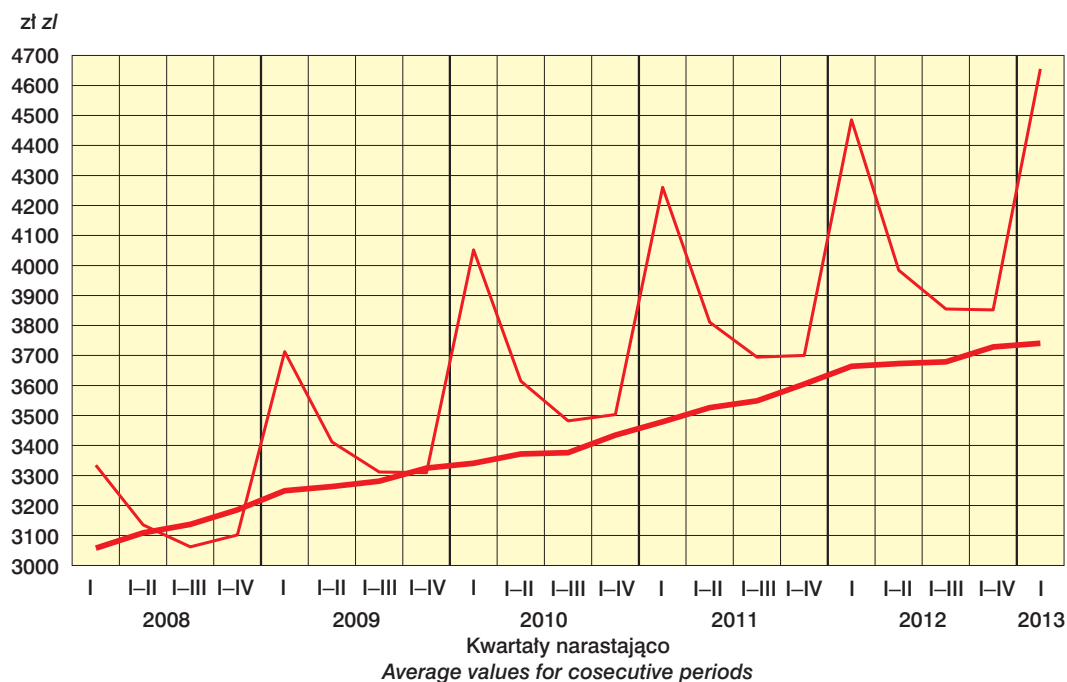
ODCHYLENIA WZGLĘDNE PRZECIĘTNYCH MIESIĘCZNYCH WYNAGRODZEŃ BRUTTO OD PRZECIĘTNEGO WYNAGRODZENIA W GOSPODARCE NARODOWEJ WEDŁUG SEKCJI W I KWARTALE

RELATIVE DEVIATIONS OF AVERAGE MONTHLY GROSS WAGES AND SALARIES FROM THE AVERAGE WAGES AND SALARIES IN NATIONAL ECONOMY BY SECTIONS IN I QUARTER

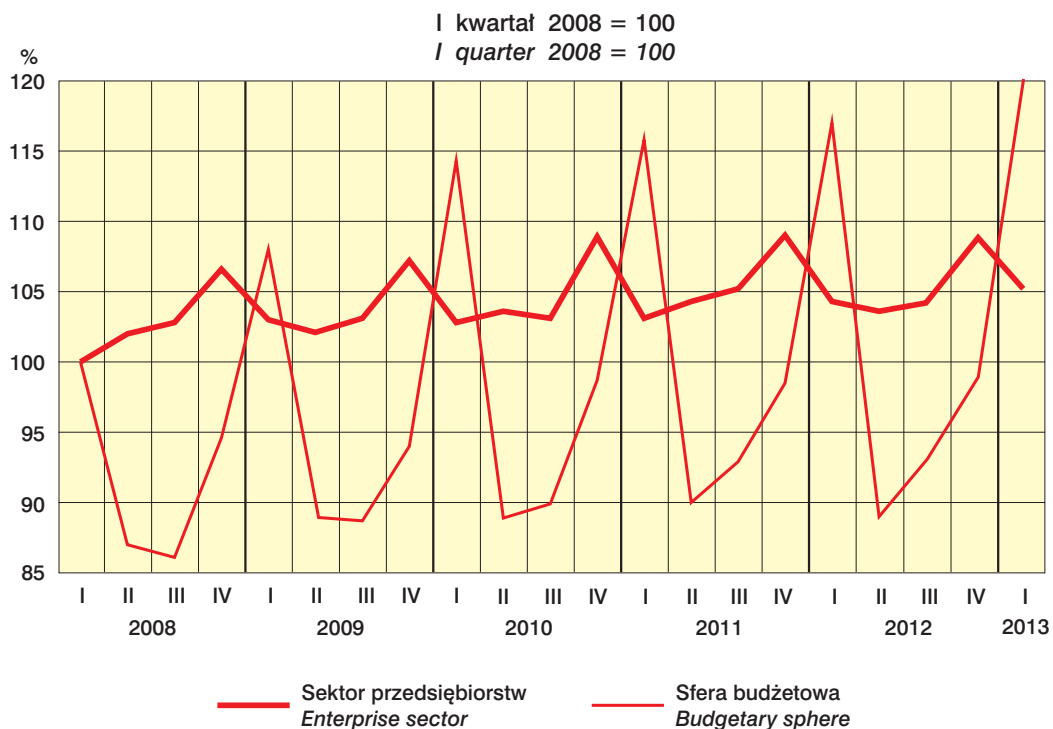


Patrz – „Uwagi metodyczne” pkt. 13, str. 9.
See – “Methodological notes” item 13, page 12.

PRZECIĘTNE MIESIĘCZNE WYNAGRODZENIA BRUTTO W SEKTORZE PRZEDSIĘBIORSTW I W SFERZE BUDŻETOWEJ
AVERAGE MONTHLY GROSS WAGES AND SALARIES IN ENTERPRISE SECTOR AND IN BUDGETARY SPHERE



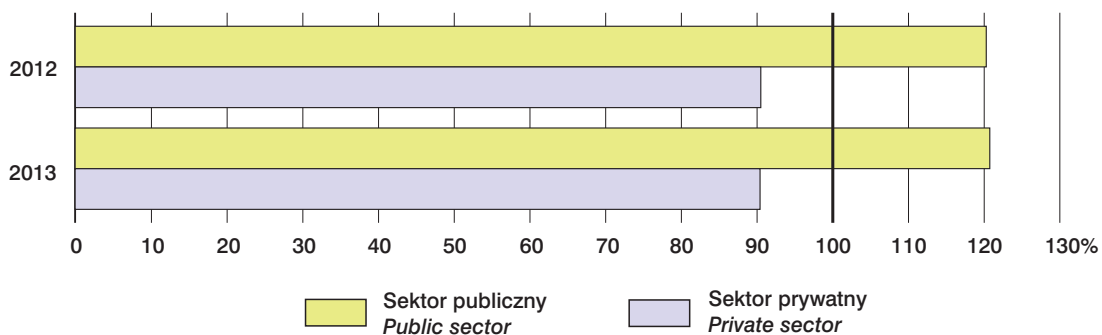
WSKAŹNIKI PRZECIĘTNYCH WYNAGRODZEŃ REALNYCH BRUTTO W SEKTORZE PRZEDSIĘBIORSTW I W JEDNOSTKACH SFERY BUDŻETOWEJ
INDICES OF GROSS REAL WAGES AND SALARIES IN ENTERPRISE SECTOR AND IN BUDGETARY SPHERE UNITS



RELACJE PRZECIĘTNEGO MIESIĘCZNEGO WYNAGRODZENIA BRUTTO W SEKTORACH WŁASNOŚCI DO PRZECIĘTNEGO WYNAGRODZENIA W GOSPODARCE NARODOWEJ W I KWARTALE

RELATION OF AVERAGE MONTHLY GROSS WAGES AND SALARIES IN OWNERSHIP SECTORS TO THE AVERAGE WAGES AND SALARIES IN THE NATIONAL ECONOMY IN I QUARTER

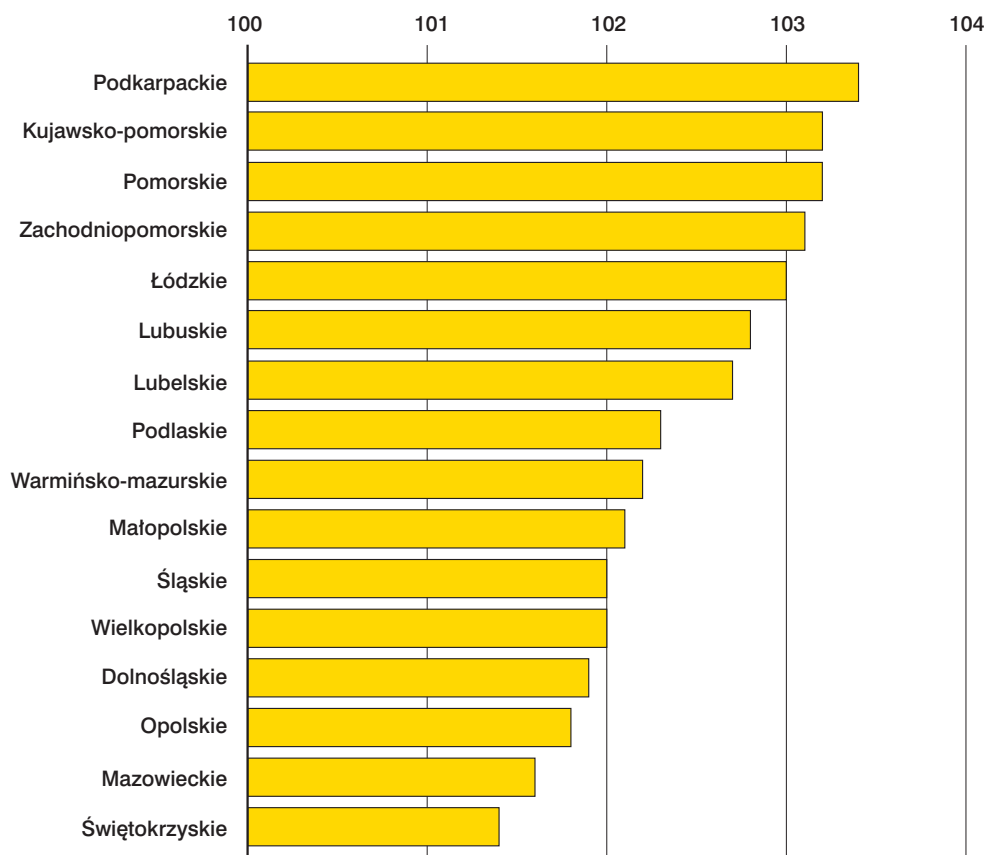
Przeciętne miesięczne wynagrodzenie brutto w gospodarce narodowej = 100
Average monthly gross wages and salaries in national economy = 100



DYNAMIKA PRZECIĘTNYCH MIESIĘCZNYCH WYNAGRODZEŃ BRUTTO W I KWARTALE 2013 R.

INDICES OF AVERAGE MONTHLY GROSS WAGES AND SALARIES IN I QUARTER OF 2013

2012=100



OBJAŚNIENIA ZNAKÓW UMOWNYCH

SYMBOLS

- Kreska (–) - zjawisko nie wystąpiło.
magnitude zero.
- Zero (0) - zjawisko istniało w wielkości mniejszej od 0,5.
magnitude not zero, but less than 0.5 of a unit.
- Kropka (.) - zupełny brak informacji albo brak informacji wiarygodnych.
data not available or not reliable.
- Znak (x) - wypełnienie pozycji jest niemożliwe lub niecelowe.
not applicable.
- Znak Δ - oznacza, że nazwy zostały skrócone w stosunku do obowiązującej klasyfikacji.
categories of applied classification are presented in abbreviated form.
- Znak * - oznacza, że dane zostały zmienione w stosunku do wcześniej opublikowanych.
data altered in relation to that published in the previous edition.
- „W tym”
"Of which" - oznacza, że nie podaje się wszystkich składników sumy.
indicates that not all elements of the sum are given.

SKRÓTY

ABBREVIATIONS

- tys. = tysiąc
thous. = thousand
- mln = milion
= *million*
- zł = złoty
zl = zloty
- kw. = kwartał
q. = quarter
- I półr. = I półrocze
1st half

Przy publikowaniu danych GUS - prosimy o podanie źródła.
When publishing the CSO data - please indicate the source.