

## UWAGI OGÓLNE

1. Dane prezentowane w publikacji dotyczą podmiotów prowadzących działalność gospodarczą zaliczoną, zgodnie z Polską Klasyfikacją Działalności (PKD), do przemysłu tj. do sekcji: "Górnictwo", "Przetwórstwo przemysłowe" oraz "Wytwarzanie i zaopatrywanie w energię elektryczną, gaz, wodę", a w zakresie produkcji wyrobów również podmiotów prowadzących inne rodzaje działalności - produkujących wyroby przemysłowe. PKD została wprowadzona z dniem 1 maja 2004 r. rozporządzeniem Rady Ministrów z dnia 20 stycznia 2004 r. w sprawie Polskiej Klasyfikacji Działalności (Dz.U. Nr 33, poz. 289) w miejsce stosowanej dotychczas klasyfikacji PKD obowiązującej od 1 stycznia 1998 r.

Wprowadzona klasyfikacja PKD nie wpływa na poziom prezentowanych dotychczas w publikacji danych w układzie klasyfikacji obowiązującej do kwietnia 2004 r.

Dane ujęte w tabl. 1-3, 5, 8-11 dotyczą podmiotów, w których liczba pracujących przekracza 9 osób.

Dane ujęte w tabl. 12 i 19 dotyczą podmiotów, w których liczba pracujących przekracza 49 osób.

Dane ujęte w tabl. 4 i 7 dotyczą podmiotów - producentów wyrobów przemysłowych, w których liczba pracujących we wszystkich rodzajach działalności przekracza 49 osób. Dane roczne w tabl. 4 korygowane są w II kwartale o wyniki obejmujące producentów wyrobów przemysłowych, w których liczba pracujących przekracza 9 osób i nie jest wyższa niż 49 osób.

Grupowanie wyrobów (tabl. 4 i 7) dokonano na podstawie Polskiej Klasyfikacji Wyrobów i Usług (PKWiU), wprowadzonej z dniem 1 V 2004 r. rozporządzeniem Rady Ministrów z dnia 6 IV 2004 r. (Dz. U. Nr 89, poz. 844).

Dane ujęte w tabl. 6, 13-18, 20 i 21 dotyczą podmiotów gospodarczych prowadzących księgi rachunkowe, w których liczba pracujących przekracza 49 osób.

2. Dane opracowano metodą przedsiębiorstw. Wartości bezwzględne podano zgodnie z każdorazowym stanem organizacyjnym. Wskaźniki dynamiki produkcji sprzedanej podano w cenach stałych. Jako ceny stałe przyjęto średnie ceny bieżące 2000 r. Wskaźniki dynamiki przy podstawie przeciętna miesięczna 2000 = 100 obliczono metodą nawiązania łańcuchowego.

Wskaźniki produkcji wyrównane sezonowo przy pomocy procedury TRAMO/SEATS - zawierają trend oraz składnik nieregularny. Wyrównanie sezonowe polega na eliminacji efektu zmienności kalendarzowej i zmienności dni roboczych (różnice czasu pracy w kolejnych miesiącach) oraz efektu sezonowości (coroczne, regularne odchylenia od trendu obserwowane w cyklu rocznym).

3. **Produkcja sprzedana** - przychód ze sprzedaży produktów (wyrobów, robót i usług) obejmuje otrzymane i należne kwoty za sprzedane na zewnątrz przedsiębiorstwa:

- 1) wyroby gotowe własnej produkcji,
- 2) wykonane roboty i usługi,
- 3) zryczałtowaną odpłatność agenta - w przypadku zawarcia umowy na warunkach zlecenia,
- 4) pełne przychody agenta - w przypadku zawarcia umowy agencyjnej,

oraz wartość produktów wytworzonych nie zaliczonych do sprzedaży, traktowanych na równi ze sprzedażą, tj. wartość własnych wyrobów przekazanych do własnych punktów sprzedaży detalicznej, jak również do własnych zakładów gastronomicznych i do własnych hurtowni, wartość wykonanych świadczeń na rzecz funduszu świadczeń socjalnych, wykonanych i przekazanych wyrobów i usług własnej produkcji na rzecz inwestycji własnych, nieodpłatnie przekazanych wyrobów i usług na potrzeby reprezentacji i reklamy, przekazanych wyrobów i usług na potrzeby osobiste podatnika i pracowników oraz darowizny wyrobów i świadczonych usług bez pobrania zapłaty.

4. **Wartość produkcji sprzedanej** wykazana jest w cenach bazowych, tj. bez należnego podatku od towarów i usług (VAT) i podatku akcyzowego, a łącznie z wartością dotacji przedmiotowych do wyrobów i usług.

5. **Przeciętne wynagrodzenie miesięczne** przypadające na 1 zatrudnionego obliczono przyjmując wynagrodzenia osobowe, bez wynagrodzeń osób wykonujących pracę nakładczą oraz uczniów, a także osób zatrudnionych za granicą, wypłaty z tytułu udziału w zysku lub w nadwyżce bilansowej w spółdzielniach, dodatkowe wynagrodzenia roczne dla pracowników jednostek sfery budżetowej oraz honoraria wypłacane niektórym grupom pracowników za pracę wynikającą z umowy o pracę. Dane o przeciętnych wynagrodzeniach miesięcznych prezentuje się w ujęciu brutto.

6. **Czas przepracowany** to czas przepracowany w wymiarze normalnym, tzn. obowiązującym daną grupę pracowników oraz w godzinach nadliczbowych.

7. **Wskaźniki cen produkcji sprzedanej przemysłu** opracowano na podstawie miesięcznego reprezentacyjnego badania cen wyrobów i usług faktycznie uzyskiwanych przez dobrane w sposób celowy podmioty gospodarcze zaklasyfikowane do górnictwa, przetwórstwa przemysłowego oraz wytwarzania i zaopatrywania w energię elektryczną, gaz, wodę. Wskaźniki cen dla każdego rodzaju działalności, przy podstawie analogiczny okres roku poprzedniego = 100, obliczane są jako średnie wskaźników cen agregatów niższych szczebli ważone wartością ich sprzedaży z 2000 r. Wartości te uaktualniane są miesięcznie o zmiany cen i zmiany struktury sprzedaży zachodzące w kolejnych miesiącach roku, którego dotyczą wskaźniki cen.

Wskaźniki cen obrazują dynamikę wynikającą z faktycznie wprowadzonych zmian cen, jak i zmian w strukturze asortymentowej sprzedaży i strukturze odbiorców.

8. Dane dotyczące wyników finansowych przedsiębiorstw prezentuje się w dostosowaniu do nowelizacji ustawy o rachunkowości z dnia 29 IX 1994 r. (tekst jednolity ustawy – Dz. U. z 2002 r. Nr 76, poz. 694 z późniejszymi zmianami).

#### 9. **Przychody z całokształtu działalności** obejmują:

- 1) przychody netto ze sprzedaży w kraju i na eksport wytworzonych przez jednostkę produktów (wyrobów gotowych, półfabrykatów oraz usług), a także opakowań, wyposażenia i usług obcych, jeżeli są one fakturowane odbiorcom łącznie z produktami;
- 2) przychody ze sprzedaży towarów i materiałów, tj. nabytych w celu odsprzedaży w stanie nieprzetworzonym rzeczowych aktywów obrotowych oraz produktów przez siebie wytworzonych jeśli sprzedawane są one w sieci własnych sklepów obok towarów obcej produkcji.

Przychody ze sprzedaży produktów, towarów i materiałów wpływające na wynik finansowy ustala się w wartości wyrażonej w rzeczywistych cenach sprzedaży z uwzględnieniem upustów, rabatów i bonifikat, bez podatku od towarów i usług (VAT);

- 3) pozostałe przychody operacyjne, tj. przychody związane pośrednio z działalnością operacyjną jednostki, a w szczególności: zysk ze zbycia niefinansowych aktywów trwałych (środków trwałych, środków trwałych w budowie, wartości niematerialnych i prawnych, inwestycji w nieruchomości i prawa), otrzymane nieodpłatnie, w tym w drodze darowizny

aktywa (środki pieniężne), odszkodowania, rozwiązane rezerwy, korekty odpisów aktualizujących wartość aktywów niefinansowych, przychody z działalności socjalnej, przychody z najmu lub dzierżawy środków trwałych albo inwestycji w nieruchomości i prawa.

- 4) przychody finansowe, tj. kwoty należne z tytułu dywidend i udziałów w zysku, odsetki od udzielanych pożyczek, odsetki od lokat terminowych, odsetki za zwłokę, zysk ze zbycia inwestycji (sprzedaży), zmniejszenia odpisów aktualizacyjnych wartości inwestycji wobec całkowitego lub częściowego ustania przyczyn powodujących trwałą utratę ich wartości, nadwyżkę dodatnich różnic kursowych nad ujemnymi.

**10. Koszty uzyskania przychodów z całokształtu działalności** obejmują:

- 1) koszt własny sprzedanych produktów, towarów i materiałów związany z podstawową działalnością operacyjną, do którego zaliczono wartość sprzedanych towarów i materiałów oraz koszty ogółem pomniejszone o koszt wytworzenia świadczeń na własne potrzeby jednostki i skorygowane o zmianę stanu produktów;
- 2) pozostałe koszty operacyjne, tj. koszty związane pośrednio z działalnością operacyjną jednostki, a w szczególności: stratę ze zbycia niefinansowych aktywów trwałych, amortyzację oddanych w dzierżawę lub najem środków trwałych i środków trwałych w budowie, nieplanowane odpisy amortyzacyjne (odpisy z tytułu trwałej utraty wartości), poniesione kary, grzywny, odszkodowania, odpisane w części lub całość wierzytelności w związku z postępowaniem upadłościowym, układowym i naprawczym, utworzone rezerwy na prawne lub o dużym stopniu prawdopodobieństwa przyszłe zobowiązanie (straty z transakcji gospodarczych w toku), odpisy aktualizujące wartość aktywów niefinansowych, koszty utrzymania obiektów działalności socjalnej, darowizny lub nieodpłatnie przekazane aktywa trwałe;
- 3) koszty finansowe, tj. m.in. odsetki od zaciągniętych kredytów i pożyczek, odsetki i dyskonto od wyemitowanych przez jednostkę obligacji, odsetki za zwłokę, stratę ze zbycia inwestycji, odpisy z tytułu aktualizacji wartości inwestycji, nadwyżkę ujemnych różnic kursowych nad dodatnimi.

**11. Wynik finansowy ze sprzedaży produktów, towarów i materiałów** stanowi różnicę między przychodami netto osiągniętymi ze sprzedaży produktów, towarów i materiałów, a kosztami poniesionymi na ich uzyskanie (koszt własny sprzedanych produktów, towarów i materiałów).

**12. Wynik finansowy brutto (zysk lub strata)** jest to wynik na działalności gospodarczej, skorygowany o wynik zdarzeń nadzwyczajnych.

**13. Obciążenia wyniku finansowego brutto** obejmują: podatek dochodowy od osób prawnych i fizycznych oraz płatności z nim zrównanych, na podstawie odrębnych przepisów (wpłaty z zysku po opodatkowaniu podatkiem dochodowym na rzecz budżetu przez przedsiębiorstwa państwowe i jednoosobowe spółki Skarbu Państwa).

Wpływający na wynik finansowy podatek dochodowy za dany okres sprawozdawczy obejmuje: część bieżącą i część odroczoną. Część odroczona stanowi różnicę między stanem rezerw i aktywów

z tytułu podatku odroczonego (w związku z przejściowymi różnicami między wynikiem finansowym brutto a podstawą opodatkowania wynikającymi z odmienności momentu ujęcia przychodu i kosztu zgodnie przepisami o rachunkowości a przepisami podatkowymi) na koniec i początek okresu sprawozdawczego.

14. **Wynik finansowy netto (zysk lub strata)** otrzymuje się po pomniejszeniu wyniku finansowego brutto o obowiązkowe obciążenia.

15. **Wskaźniki poziomu kosztów:**

- 1) z całokształtu działalności jest to relacja kosztów uzyskania przychodów z całokształtu działalności do przychodów z całokształtu działalności;
- 2) ze sprzedaży produktów, towarów i materiałów jest to relacja kosztów uzyskania przychodów ze sprzedaży produktów, towarów i materiałów do przychodów ze sprzedaży produktów, towarów i materiałów.

16. **Wskaźnik rentowności ze sprzedaży** jest to relacja wyniku finansowego ze sprzedaży produktów towarów i materiałów do przychodów ze sprzedaży produktów, towarów i materiałów.

17. **Wskaźniki rentowności obrotu brutto** jest to relacja wyniku finansowego brutto do przychodów z całokształtu działalności.

18. **Wskaźnik rentowności obrotu netto** jest to relacja wyniku finansowego netto do przychodów z całokształtu działalności.

19. **Wskaźnik płynności finansowej I stopnia** jest to relacja inwestycji krótkoterminowych do zobowiązań krótkoterminowych.

20. **Wskaźnik płynności finansowej II stopnia** jest to relacja inwestycji krótkoterminowych i należności krótkoterminowych do zobowiązań krótkoterminowych.

21. **Aktywa obrotowe** są częścią kontrolowanych przez jednostkę zasobów majątkowych wykorzystywanych w działalności operacyjnej o wiarygodnie określonej wartości, powstałych w wyniku przeszłych zdarzeń, które spowodują w przyszłości wpływ do jednostki korzyści ekonomicznych. Obejmują zapasy (rzeczowe aktywa obrotowe) oraz krótkoterminowe: należności, inwestycje oraz rozliczenia międzyokresowe.

22. **Należności krótkoterminowe** obejmują ogół należności z tytułu dostaw i usług oraz całość lub część należności z innych tytułów niezaliczonych do aktywów finansowych, a które stają się wymagalne w ciągu 12 miesięcy od dnia bilansowego.

23. **Zobowiązania krótkoterminowe** (bez funduszy specjalnych) to ogół zobowiązań z tytułu dostaw i usług, a także całość lub część pozostałych zobowiązań, które stają się wymagalne w ciągu 12 miesięcy od dnia bilansowego.

24. **Zobowiązania długoterminowe** są ogółem zobowiązań, których okres spłaty na dzień bilansowy jest dłuższy niż rok, z wyjątkiem zobowiązań z tytułu dostaw i usług.

25. **Liczby względne (wskaźniki, odsetki)** obliczono z reguły na podstawie danych bezwzględnych wyrażonych z większą dokładnością niż podano w tablicach.

26. Ze względu na elektroniczną technikę przetwarzania danych, w niektórych przypadkach sumy składników mogą się różnić od podanych wielkości "ogółem".

27. W stosunku do obowiązującej Polskiej Klasyfikacji Działalności (PKD) zastosowano skróty. Zestawienie zastosowanych skrótów i pełnych nazw podaje się poniżej:

skrót	pełna nazwa
działy PKD	
Produkcja skór wyprawionych i wyrobów z nich	Produkcja skór wyprawionych i wyrobów ze skór wyprawionych
Produkcja drewna i wyrobów z drewna oraz ze słomy i wikliny	Produkcja drewna i wyrobów z drewna oraz z korka, (z wyłączeniem mebli), wyrobów ze słomy i materiałów używanych do wyplatania
Produkcja masy włóknistej oraz papieru	Produkcja masy włóknistej, papieru oraz wyrobów z papieru
Produkcja koksu i produktów rafinacji ropy naftowej	Wytwarzanie koksu, produktów rafinacji ropy naftowej i paliw jądrowych
Produkcja wyrobów z metali	Produkcja metalowych wyrobów gotowych, z wyłączeniem maszyn i urządzeń
Produkcja maszyn i urządzeń	Produkcja maszyn i urządzeń, gdzie indziej niesklasyfikowana
Produkcja maszyn i aparatury elektrycznej	Produkcja maszyn i aparatury elektrycznej, gdzie indziej niesklasyfikowana
Produkcja mebli; pozostała działalność produkcyjna	Produkcja mebli; działalność produkcyjna, gdzie indziej niesklasyfikowana
grupy PKD	
Produkcja arkuszy fornirowych, płyt i sklejek	Produkcja arkuszy fornirowych; produkcja płyt i sklejek
Produkcja pozostałych wyrobów z drewna, ze słomy i wikliny	Produkcja pozostałych wyrobów z drewna; produkcja wyrobów z korka, słomy i z materiałów używanych do wyplatania
Produkcja środków myjących i artykułów kosmetycznych	Produkcja środków myjących i czyszczących, artykułów kosmetycznych i toaletowych
Produkcja cystern, pojemników i zbiorników metalowych, grzejników i kotłów c.o.	Produkcja cystern, pojemników i zbiorników metalowych, produkcja grzejników i kotłów centralnego ogrzewania
Produkcja wytwornic pary, z wyłączeniem kotłów c.o.	Produkcja wytwornic pary, z wyłączeniem kotłów do centralnego ogrzewania gorącą wodą
Produkcja wyrobów nożowniczych i narzędzi	Produkcja wyrobów nożowniczych, narzędzi i wyrobów metalowych ogólnego przeznaczenia

skrót

pełna nazwa

grupy PKD

Produkcja pozostałego sprzętu  
gospodarstwa domowego

Produkcja pozostałego sprzętu  
elektrycznego

Produkcja odbiorników telewizyjnych i  
radiowych, urządzeń do rejestracji i  
odtworzenia dźwięku i obrazu

Produkcja instrumentów i przyrządów  
pomiarowych, kontrolnych, badawczych,  
nawigacyjnych i pozostałego  
przeznaczenia

Produkcja lokomotyw kolejowych i  
tramwajowych oraz taboru

Pozostała działalność produkcyjna

Produkcja sprzętu gospodarstwa domowego, gdzie indziej  
niesklasyfikowana

Produkcja pozostałego sprzętu elektrycznego, gdzie indziej  
niesklasyfikowana

Produkcja odbiorników telewizyjnych i radiowych, urządzeń do  
rejestracji i odtwarzania dźwięku i obrazu oraz akcesoriów do  
nich

Produkcja instrumentów i przyrządów pomiarowych, kontrolnych,  
badawczych, nawigacyjnych i pozostałego przeznaczenia,  
z wyłączeniem sprzętu do sterowania procesami przemysłowymi

Produkcja lokomotyw kolejowych i tramwajowych oraz taboru  
kolejowego i tramwajowego

Pozostała działalność produkcyjna, gdzie indziej  
niesklasyfikowana

## KOMENTARZ ANALITYCZNY

### 1. Ogólna charakterystyka sytuacji gospodarczej

W roku 2005 tempo wzrostu produkcji sprzedanej było wolniejsze niż w latach poprzednich. Według danych szacunkowych, w przemyśle ogółem produkcja sprzedana w 2005 r. była o 3,8% wyższa niż w 2004 r., kiedy wzrost wyniósł 12,6%. Udział sektora prywatnego w produkcji sprzedanej przemysłu wzrósł z 80,9% w 2004 r. do 83,0%.

W przedsiębiorstwach o liczbie pracujących powyżej 9 osób produkcja sprzedana przemysłu była o 4,1% wyższa od notowanej w 2004 r. (wzrost w 2004 r. odpowiednio o 12,3%). Największy wzrost odnotowano w III i IV kwartale – odpowiednio o 4,5% i 8,4% (wobec 9,2% i 6,2% w 2004 r.). W I kwartale produkcja ukształtowała się na poziomie o 0,7% wyższym niż przed rokiem, a II kwartale – o 2,3% (wobec odpowiednio 19,0% i 16,4% w 2004 r.). Zwiększyła się produkcja w przetwórstwie przemysłowym – o 4,3% (przed rokiem wzrost w tej sekcji wyniósł 14,6%) oraz w wytwarzaniu i zaopatrywaniu w energię elektryczną, gaz, wodę – o 3,8% (wobec spadku o 1,8% przed rokiem), obniżyła się natomiast w górnictwie – o 0,2% (wobec wzrostu o 2,0% przed rokiem).

Spośród głównych grupowań przemysłowych najszybciej rosła sprzedaż w przedsiębiorstwach produkujących głównie dobra inwestycyjne – o ok. 8%. Zwiększyła się także sprzedaż w przedsiębiorstwach wytwarzających głównie dobra konsumpcyjne trwałe (o ok. 7%), konsumpcyjne nietrwałe oraz zaopatrzeniowe (po ok. 4%), natomiast zmniejszyła się sprzedaż dóbr związanych z energią – o ok. 2%.

Wyższy niż w 2004 r. poziom produkcji sprzedanej uzyskano w 19 spośród 29 działów przemysłu, a ich łączny udział w ogólnej wartości produkcji sprzedanej przemysłu wyniósł 79,7%. Wzrost przekraczający 10% wystąpił w 6 działach przemysłu. Wyższa niż w 2004 r. była m.in. produkcja maszyn i urządzeń (o 17,9%), wyrobów z metali (o 10,9%), wyrobów gumowych i z tworzyw sztucznych (o 9,1%), drewna i wyrobów z drewna oraz ze słomy i wikliny (o 8,9%), maszyn i aparatury elektrycznej (o 8,8%), sprzętu i urządzeń radiowych, telewizyjnych i telekomunikacyjnych (o 8,0%), artykułów spożywczych i napojów (o 5,0%). W większości działów, w których notowano wzrost produkcji sprzedanej, obserwowano również wzrost wydajności pracy (mierzonej produkcją sprzedaną na jednego zatrudnionego).

Niższa niż w 2004 r. była produkcja sprzedana w 10 działach przemysłu, w tym m.in. w produkcji skór wyprawionych i wyrobów z nich, koksu i produktów rafinacji ropy naftowej, odzieży i wyrobów futrzarskich, metali, w górnictwie węgla kamiennego i brunatnego; wydobywaniu torfu oraz we włókiennictwie.

W działach i grupach przemysłu uznawanych za nośniki postępu technicznego (w przedsiębiorstwach przemysłowych o liczbie pracujących powyżej 49 osób) wzrost produkcji w 2005 r. wyniósł ok. 6% i był znacznie niższy od notowanego w 2004 r. (ok. 40%). Ich udział w wartości produkcji sprzedanej ogółem ukształtował się na poziomie roku poprzedniego i wyniósł 15,9%. Wysoki wzrost sprzedaży odnotowano m.in. w produkcji instrumentów medycznych, precyzyjnych i optycznych, zegarów i zegarków, wyrobów farmaceutycznych, pozostałego sprzętu elektrycznego.

W porównaniu z 2004 r. w strukturze produkcji sprzedanej nieznacznie zwiększył się udział wytwarzania i zaopatrywania w energię elektryczną, gaz, wodę (z 10,3% do 10,6%) oraz górnictwa (z 5,0% do 5,1%), zmniejszył się natomiast udział przetwórstwa przemysłowego (z 84,7% do 84,3%). Wśród działów przetwórstwa przemysłowego wzrósł m.in. udział maszyn i urządzeń (z 4,4% do 4,9%), wyrobów z metali (z 5,1% do 5,4%), wyrobów gumowych i z tworzyw sztucznych (z 4,5% do 4,7%), natomiast zmniejszył się – m.in. metali (z 5,0% do 4,4%), sprzętu i urządzeń radiowych, telewizyjnych i telekomunikacyjnych (z 2,1% do 1,9%), włókiennictwa (z 1,5% do 1,3%).

Wzrost cen produkcji sprzedanej przemysłu w 2005 r. w stosunku do roku poprzedniego wyniósł 0,7% (wobec odpowiednio 7,0% w 2004 r.). Największy, choć dużo wolniejszy niż w roku poprzednim, wzrost cen odnotowano w górnictwie – o 5,6% (wobec 23,7% przed rokiem). Nieco mniejszy wzrost (natomiast większy niż w roku 2004) wystąpił w wytwarzaniu i zaopatrywaniu w energię elektryczną, gaz, wodę – o 3,8% (wobec 1,9% przed rokiem). W przetwórstwie przemysłowym odnotowano spadek cen o 0,3% (wobec wzrostu o 6,7% przed rokiem). Spadki cen odnotowano w większości działów przetwórstwa przemysłowego, m.in. w produkcji sprzętu i urządzeń radiowych, telewizyjnych i telekomunikacyjnych (o 11,5%), w przetwarzaniu odpadów (o 10,5%), produkcji instrumentów medycznych, precyzyjnych i optycznych, zegarów i zegarków (o 5,2%), masy włóknistej oraz papieru (o 4,2%), metali (o 3,7%), wyrobów z pozostałych surowców niemetalicznych (o 2,5%), artykułów spożywczych i napojów (o 1,3%). Wzrost cen odnotowano w 6 działach przetwórstwa przemysłowego, m.in. w produkcji koksu i produktów rafinacji ropy naftowej (o 18,9%), działalności wydawniczej; poligrafii i reprodukcji zapisanych nośników informacji (o 3,6%), produkcji wyrobów tytoniowych (o 3,5%).

## 2. Zróżnicowanie dynamiki produkcji sprzedanej i produkcji wyrobów przemysłowych

Dynamika produkcji sprzedanej w cenach stałych i wydajności pracy (mierzona produkcją sprzedaną na jednego zatrudnionego) według działów, w przedsiębiorstwach o liczbie pracujących powyżej 9 osób, w 2005 r. kształtowała się następująco:

Tabl. 1. Ranking działów produkcji według dynamiki produkcji sprzedanej i wydajności pracy.

Działy	Miejsce działu wg dynamiki		Wzrost, spadek w porównaniu z poprzednim rokiem w %	
	produkcji sprzedanej	wydajności pracy	produkcji sprzedanej	wydajności pracy
Produkcja maszyn biurowych i komputerów .....	1	1	50,5	33,2
Produkcja instrumentów medycznych, precyzyjnych i optycznych, zegarów i zegarków .....	2	2	21,5	23,7
Produkcja maszyn i urządzeń .....	3	3	17,9	14,6
Produkcja wyrobów z metali .....	4	9	10,9	2,8
Produkcja wyrobów gumowych i z tworzyw sztucznych .....	5	10	9,1	2,6
Produkcja drewna i wyrobów z drewna oraz ze słomy i wikliny .....	6	7	8,9	4,6
Produkcja maszyn i aparatury elektrycznej .....	7	14	8,8	1,5
Produkcja sprzętu i urządzeń radiowych, telewizyjnych i telekomunikacyjnych .....	8	6	8,0	5,1



Działy	Miejsce działu wg dynamiki		Wzrost, spadek w porównaniu z poprzednim rokiem w %	
	produkcji sprzedanej	wydajności pracy	produkcji sprzedanej	wydajności pracy
Produkcja masy włóknistej oraz papieru .....	9	13	6,7	2,3
Produkcja artykułów spożywczych i napojów .....	10	5	5,0	5,3
Wytwarzanie i zaopatrywanie w energię elektryczną, gaz, parę wodną i gorącą wodę .....	11	4	4,5	9,0
Produkcja wyrobów z pozostałych surowców niemetalicznych .....	12	8	4,0	3,2
Produkcja wyrobów chemicznych .....	13	12	3,3	2,4
Produkcja pojazdów samochodowych przyczep i naczep .....	14	22	2,8	-4,3
Produkcja pozostałego sprzętu transportowego .....	15	11	2,6	2,4
Produkcja mebli ; pozostała działalność produkcyjna .....	16	18	2,6	-1,9
Działalność wydawnicza; poligrafia i reprodukcja zapisanych nośników informacji .....	17	16	-0,8	-0,8
Pobór, uzdatnianie i rozprowadzanie wody .....	18	15	-3,2	-0,6
Produkcja wyrobów tytoniowych .....	19	20	-3,3	-2,1
Włókiennictwo .....	20	19	-3,9	-1,9
Górnictwo węgla kamiennego i brunatnego; wydobywanie torfu .....	21	17	-6,0	-1,9
Produkcja metali .....	22	24	-6,7	-7,2
Produkcja odzieży i wyrobów futrzarskich .....	23	23	-10,3	-6,1
Produkcja koksu i produktów rafinacji ropy naftowej .....	24	25	-10,5	-7,8
Produkcja skór wyprawionych i wyrobów z nich .....	25	21	-10,6	-4,3
Przetwarzanie odpadów .....	26	26	-11,0	-20,3

Spośród 94 grup, prezentowanych w tablicy 19 części C niniejszej publikacji, wzrost produkcji sprzedanej odnotowano w 65 grupach, w tym w 31 – powyżej 10%.

Wysoki wzrost sprzedaży wystąpił m.in. w produkcji wyrobów chemicznych pozostałych, nadwozi pojazdów samochodowych; produkcja przyczep i naczep, części i akcesoriów do pojazdów samochodowych i ich silników, w obróbce metali i nakładaniu powłok na metale, w produkcji rur, urządzeń do wytwarzania i wykorzystywania energii mechanicznej, cystern, pojemników i zbiorników metalowych, grzejników i kotłów c.o., pozostałego sprzętu gospodarstwa domowego, wyrobów tartacznych, impregnacji drewna, silników elektrycznych, prądnic i transformatorów, wyrobów farmaceutycznych, wyrobów betonowych i gipsowych, produkcji wyrobów z pozostałych mineralnych surowców niemetalicznych, przetwarzaniu i konserwowaniu ryb i pozostałych produktów rybactwa, przetwórstwie owoców i warzyw.

Niższy niż w 2004 r. poziom produkcji sprzedanej odnotowano w 29 grupach, a w 14 z nich spadek był większy niż 10%. W największym stopniu obniżyła się produkcja m.in. żeliwa i stali oraz stopów żelaza, tkanin włókienniczych, obuwia, wyrobów kaletniczych i rymarskich, skór wyprawionych, reprodukcji zapisanych nośników informacji, produkcji odzieży skórzanej, wytwarzaniu i przetwarzaniu produktów koksowania węgla.

Tabl. 2 Rozkład wyrobów i grup wyrobów według dynamiki produkcji w niektórych ważniejszych działach przetwórstwa przemysłowego.

Działy PKWiU	Liczba wyrobów, których produkcja wzrosła		Liczba wyrobów, których produkcja spadła	
	ogółem	w tym powyżej 10%	Ogółem	w tym poniżej 10%
Produkty spożywcze i napoje .....	24	4	10	3
Wyroby włókiennicze (tekstylia) .....	2	-	11	7
Odzież; wyroby futrzarskie .....	2	1	9	5
Drewno i wyroby z drewna oraz korka .....	5	2	4	-
Masa włóknista, papier i wyroby z papieru .....	8	2	-	-
Chemikalia, wyroby chemiczne i włókna sztuczne .....	17	2	15	8
Wyroby z gumy i tworzyw sztucznych .....	2	-	5	3
Wyroby z pozostałych surowców niemetalicznych .....	13	5	10	7
Metale .....	8	2	15	8
Maszyny i urządzenia, gdzie indziej niesklasyfikowane .....	14	10	9	7
Maszyny i aparatura elektryczna, gdzie indziej niesklasyfikowana .....	6	3	2	-
Pojazdy samochodowe, przyczepy i naczepy .....	4	3	-	-
Meble; produkty pozostałe, gdzie indziej niesklasyfikowane	4	2	1	1

UWAGA: Tablica obejmuje ważniejsze wyroby objęte badaniem miesięcznym.

Spośród 244 wyrobów i grup wyrobów przemysłowych, obserwowanych w 2005 r. produkcja 131 była wyższa niż przed rokiem, w tym w 42 większa o ponad 20%.

Ponad dwukrotny wzrost uzyskano w produkcji cegły silikatowej wapienno-piaskowej oraz wyrobów płaskich walcowanych na zimno ze stali. O ponad 40% zwiększyła się produkcja m.in. elementów ściennych silikatowych, zamrażarek, pras do belowania, kabli elektroenergetycznych, liczników energii elektrycznej, a w granicach 20-40% – m.in. produkcja ryb morskich mrożonych, makaronu, mięsa drobiowego, płyt parkietowych z drewna, worków papierowych, kwasu octowego, spoiw gipsowych, kuchni gazowych z piekarnikiem, maszyn pralniczych automatycznych, ładowaczy rolniczych uniwersalnych, żarówek do ogólnych celów oświetleniowych, pojazdów transportu publicznego, mebli kuchennych. Ponadto znacznie więcej wyprodukowano m.in. szynki i łopatek konserwowych, warzyw mrożonych, serów podpuszczkowych dojrzewających, masła, piwa, oklein, tarcicy, papieru i tektury, polipropylenu, nawozów azotowych i fosforowych, opon do pojazdów samochodowych osobowych, szyb zespolonych jednokomorowych, dachówek ceramicznych, maszyn i urządzeń do robót budowlanych, drogowych i melioracyjnych, drutów i przewodów izolowanych, silników elektrycznych i prądnic, akumulatorów ołowiowych kwasowych, samochodów ciężarowych i ciągników drogowych.

Niższa niż w 2004 r. była produkcja 107 wyrobów i grup wyrobów, a w 56 spadek był większy niż 10%, w tym m.in. w produkcji win owocowych, dywanów, wykładzin, obuwia, etylenu, wodorotlenku sodu, wapna, stali surowej, surówki żelaza, drutu aluminiowego, ciągników rolniczych, obrabiarek do metali skrawających, aparatów telefonicznych, statków morskich.

### 3. Zapasy produktów gotowych

Wartość zapasów produktów gotowych w cenach bieżących (w przedsiębiorstwach przemysłowych o liczbie pracujących powyżej 49 osób) była w końcu grudnia 2005 r. o 6,4% wyższa

niż w końcu grudnia 2004 r., a ich udział w strukturze zapasów ogółem zmniejszył się z 28,4% do 27,2%. Nie uległa istotnej zmianie relacja wartości zapasów produktów gotowych ogółem do wartości przychodów netto ze sprzedaży produktów (3,1%, wobec 3,0% w końcu grudnia 2004 r.; liczona bez produkcji artykułów spożywczych i napojów – odpowiednio 2,7%, wobec 2,5%).

Poprawę relacji odnotowano w 11 działach przemysłu, największą m.in. – w produkcji wyrobów gumowych i z tworzyw sztucznych (z 4,8% do 4,0%), maszyn biurowych i komputerów (z 3,0% do 2,3%), wyrobów tytoniowych (z 5,0% do 4,4%), instrumentów medycznych, precyzyjnych i optycznych, zegarów i zegarków (z 2,8% do 2,3%), artykułów spożywczych i napojów (z 6,0% do 5,6%), sprzętu i urządzeń radiowych, telewizyjnych i telekomunikacyjnych (z 1,4% do 1,0%). Poziom tego wskaźnika pogorszył się w 12 działach przemysłu, m.in. w produkcji koksu i produktów rafinacji ropy naftowej (z 2,4% do 3,9%), w górnictwie węgla kamiennego i brunatnego; wydobywaniu torfu (z 1,2% do 2,3%), produkcji wyrobów z surowców niemetalicznych pozostałych (z 5,5% do 6,4%), wyrobów chemicznych (z 4,0% do 4,5%), pozostałego sprzętu transportowego (z 0,9% do 1,3%).

#### **4. Poziom kosztów i wyniki finansowe przedsiębiorstw**

W 2005 r. badane przedsiębiorstwa przemysłowe (o liczbie pracujących powyżej 49 osób) odnotowały pogorszenie wyników finansowych oraz większości podstawowych wskaźników ekonomiczno-finansowych, w porównaniu z ich wysokim poziomem przed rokiem. Przyczyną osłabienia wyników finansowych brutto i netto był wolniejszy wzrost przychodów z całokształtu działalności niż kosztów ich uzyskania.

Na zmniejszenie poziomu wyników finansowych wpłynęło głównie pogorszenie wyniku na sprzedaży produktów, towarów i materiałów (o 5460,4 mln zł, tj. o 10,6%), przy czym jego pogorszenie odnotowano jedynie w przetwórstwie przemysłowym (o 16,3%). Zanotowano także, jeszcze większe niż w ubiegłym roku, obniżenie wyniku na pozostałej działalności operacyjnej oraz spadek wyniku na operacjach finansowych (z 1328,4 mln zł w 2004 r. do minus 778,7 mln zł).

Przychody z całokształtu działalności w przedsiębiorstwach przemysłowych w 2005 r. były o 3,1% wyższe niż w 2004 r., natomiast koszty ich uzyskania wzrosły o 4,5%, co znalazło odzwierciedlenie we wzroście wskaźnika poziomu kosztów z 92,7% do 94,0%. Pogorszenie tego wskaźnika odnotowano w większości działów przemysłu, m.in. w produkcji metali, masy włóknistej oraz papieru, drewna i wyrobów z drewna oraz ze słomy i wikliny, odzieży i wyrobów futrzarskich, koksu i produktów rafinacji ropy naftowej, maszyn i aparatury elektrycznej, pojazdów samochodowych, przyczep i naczep.

Wynik finansowy brutto wyniósł w 2005 r. 43142,4 mln zł, wobec 51254,9 mln zł w roku 2004. Pogorszenie tego wyniku odnotowano w przetwórstwie przemysłowym – z 40208,1 mln zł do 31912,4 mln zł oraz w górnictwie – z 5618,6 mln zł do 5065,3 mln zł. W wytwarzaniu i zaopatrywaniu w energię elektryczną, gaz, wodę – wynik finansowy brutto zwiększył się z 5428,1 mln zł do 6164,7 mln zł. Na wynik finansowy brutto składały się zysk brutto w wysokości 48544,4 mln zł oraz strata brutto – 5402,0

mln zł. Udział obligatoryjnych obciążeń w wyniku finansowym brutto w 2005 r. wyniósł 20,1% wobec 19,1% w 2004 r.

Wynik finansowy netto wyniósł 34478,5 mln zł, wobec 41481,5 mln zł przed rokiem. Na wynik finansowy netto złożył się zysk netto w wysokości 39907,7 mln zł, uzyskany przez 76,6% przedsiębiorstw przemysłowych (przed rokiem 79,5%) oraz strata netto w wysokości 5429,2 mln zł, wykazana przez 23,2% przedsiębiorstw (przed rokiem 20,3%).

Najbardziej pogorszyły się wyniki finansowe brutto i netto w produkcji metali, koksu i produktów rafinacji ropy naftowej, pojazdów samochodowych, przyczep i naczep, w górnictwie węgla kamiennego i brunatnego; wydobywaniu torfu.

Poprawę wyników finansowych brutto i netto odnotowano m.in. w wytwarzaniu i zaopatrywaniu w energię elektryczną, gaz, parę wodną i gorącą wodę, w produkcji maszyn i urządzeń, wyrobów tytoniowych, działalności wydawniczej; poligrafii i reprodukcji zapisanych nośników informacji.

Wskaźnik rentowności ze sprzedaży produktów, towarów i materiałów obniżył się z 7,7% do 6,6%, rentowności obrotu brutto – z 7,4% do 6,0%, rentowności obrotu netto – z 6,0% do 4,8%. Znacznie poprawiły się natomiast wskaźniki płynności finansowej I i II stopnia, które wzrosły odpowiednio z 29,6% do 31,4% oraz z 95,3% do 99,4%.

Pogorszyła się relacja zobowiązań krótkoterminowych do należności z tytułu dostaw i usług z 87,7% w 2004 r. do 88,5% w 2005 r. Zobowiązania z tytułu dostaw i usług przekroczyły poziom należności w produkcji pozostałego sprzętu transportowego, sprzętu i urządzeń radiowych, telewizyjnych i telekomunikacyjnych, pojazdów samochodowych, przyczep i naczep.

## **5. Rozkłady przedsiębiorstw według wskaźnika rentowności obrotu brutto**

W 2005 r. liczba przedsiębiorstw deficytowych wyniosła 1884 tj. 23,3% ogólnej liczby przedsiębiorstw, a ich udział w sprzedaży wyniósł 12,2%. Koszty przedsiębiorstw deficytowych przekroczyły poziom przychodów o 6,4%.

Wysoki udział przedsiębiorstw deficytowych w ogólnej liczbie przedsiębiorstw odnotowano w produkcji wyrobów tytoniowych – 50,0% przedsiębiorstw (19,9% sprzedaży), odzieży i wyrobów futrzarskich – 45,2% (28,6% sprzedaży), we włókiennictwie – 40,5% (26,7% sprzedaży), w produkcji sprzętu i urządzeń radiowych, telewizyjnych i telekomunikacyjnych – 36,6% (39,5% sprzedaży), skór wyprawionych i wyrobów z nich – 32,2% (18,1% sprzedaży), pozostałego sprzętu transportowego – 29,5% (28,6% sprzedaży), maszyn biurowych i komputerów – 28,6% (39,5% sprzedaży).

Liczba przedsiębiorstw rentownych w 2005 r. wyniosła 6214, a ich udział w sprzedaży – 76,7%. Największa liczba przedsiębiorstw rentownych – 1706 – osiągnęła wskaźnik rentowności obrotu netto w przedziale 2,01 – 5,00.

Największy udział przedsiębiorstw rentownych w ogólnej sprzedaży działu odnotowano w górnictwie węgla kamiennego i brunatnego; wydobywaniu torfu – 99,4% sprzedaży, w produkcji koksu i produktów rafinacji ropy naftowej – odpowiednio 98,6%, w wytwarzaniu i zaopatrywaniu w energię

elektryczną, gaz, parę wodną i gorącą wodę – 96,3%, w działalności związanej z poborem, uzdatnianiem i rozprowadzaniem wody 92,9%, w produkcji wyrobów z metali – 91,3%, wyrobów chemicznych – 89,2%, maszyn i aparatury elektrycznej – 87,7%, wyrobów gumowych i z tworzyw sztucznych – 87,4%, pojazdów samochodowych, przyczep i naczep – 86,1%.

## 6. Zatrudnienie i wynagrodzenia

Przeciętne zatrudnienie w przemyśle w 2005 r. (w przedsiębiorstwach o liczbie pracujących powyżej 9 osób) wyniosło 2425,8 tys. osób i było o 1,1% wyższe niż w 2004 r.

Wzrost zatrudnienia wystąpił jedynie w przetwórstwie przemysłowym – o 2,1%. W górnictwie oraz w wytwarzaniu i zaopatrywaniu w energię elektryczną, gaz, wodę odnotowano spadek zatrudnienia (odpowiednio o 3,6% i 3,8%).

Wzrost zatrudnienia odnotowano w 16 działach przemysłu, m.in. w produkcji wyrobów z metali – o 7,9%, pojazdów samochodowych, przyczep i naczep – o 7,4%, maszyn i aparatury elektrycznej – o 7,2%, wyrobów gumowych i z tworzyw sztucznych – o 6,3%, mebli; pozostałej działalności produkcyjnej – o 4,6%.

W największym stopniu zatrudnienie obniżyło się m.in. w produkcji skór wyprawionych i wyrobów z nich – o 6,6%, odzieży i wyrobów futrzarskich – o 4,5%, w górnictwie węgla kamiennego i brunatnego; wydobywaniu torfu – o 4,2%, w wytwarzaniu i zaopatrywaniu w energię elektryczną, gaz, parę wodną i gorącą wodę – o 4,1%, produkcji koksu i produktów rafinacji ropy naftowej – o 2,9%.

Przeciętne miesięczne wynagrodzenia brutto w przemyśle w 2005 r. (w przedsiębiorstwach o liczbie pracujących powyżej 9 osób) wyniosły 2542,29 zł i były o 3,1% wyższe niż w 2004 r.

Wzrost wynagrodzeń wyższy niż przeciętny wystąpił m.in. w produkcji koksu i produktów rafinacji ropy naftowej (o 3,0 pkt.), instrumentów medycznych, precyzyjnych i optycznych, zegarów i zegarków (o 2,7 pkt.), maszyn i urządzeń (o 1,9 pkt.), w wytwarzaniu i zaopatrywaniu w energię elektryczną, gaz, parę wodną i gorącą wodę (o 1,7 pkt.), produkcji wyrobów chemicznych (o 0,9 pkt.).

Spadek wynagrodzeń odnotowano jedynie w przetwarzaniu odpadów oraz produkcji maszyn biurowych i komputerów.

Pod względem poziomu wynagrodzeń, podobnie jak przed rokiem, dominowały działy: produkcja koksu i produktów rafinacji ropy naftowej (4676,67 zł), wyrobów tytoniowych (4613,73 zł), górnictwo węgla kamiennego i brunatnego; wydobywanie torfu (4295,95 zł), wytwarzanie i zaopatrywanie w energię elektryczną, gaz, parę wodną i gorącą wodę (3554,73 zł), produkcja wyrobów chemicznych (3386,46 zł), maszyn biurowych i komputerów (3254,94 zł), działalność wydawnicza; poligrafia i reprodukcja zapisanych nośników informacji (3254,57 zł).

Dość znaczne było zróżnicowanie przedsiębiorstw (o liczbie pracujących powyżej 49 osób) według poziomu przeciętnego miesięcznego wynagrodzenia brutto. W 2005 r. wynagrodzenia w przedziale do 849,00 zł występowały w 168 przedsiębiorstwach, wytwarzających 0,2% produkcji sprzedanej i zatrudniających 0,6% ogółu pracowników.

Największa liczba przedsiębiorstw – 1688 – uzyskała przeciętne miesięczne wynagrodzenia brutto w przedziale 1400,01-1800,00 zł. Wytworzyły one 7,0% produkcji sprzedanej, a zatrudniały 15,6% ogółu pracowników. Dość liczna grupa przedsiębiorstw – 1502 – znalazła się w przedziale 1800,01-2200,00 zł przeciętnego miesięcznego wynagrodzenia brutto (wytworzyły one 10,5% produkcji i zatrudniały 16,3% pracowników).

Największy udział w produkcji sprzedanej miała grupa 361 przedsiębiorstw osiągających przeciętne miesięczne wynagrodzenia brutto powyżej 4000,01 zł. Przedsiębiorstwa te wytworzyły 32,1% produkcji sprzedanej, zatrudniając 16,4% pracowników.

## **7. Nakłady inwestycyjne**

W 2005 r. obserwowano mniejszy niż w roku poprzednim wzrost nakładów w przemyśle. Nakłady (w cenach bieżących) wyniosły 38,8 mld złotych i zwiększyły się w porównaniu z 2004 r. o 5,1% (w 2004 r. wzrost wyniósł 13,4%). Największy wzrost nakładów odnotowano w górnictwie – o 34,5%. Nieznacznie wzrosły nakłady w przedsiębiorstwach przetwórstwa przemysłowego – o 3,6% (w roku poprzednim o 18,6%) oraz wytwarzania i zaopatrywania w energię elektryczną, gaz, wodę – o 1,1% (wobec spadku o 2,2% przed rokiem).

Nakłady poniesione w przetwórstwie przemysłowym stanowiły 70,1% nakładów poniesionych w przemyśle, w wytwarzaniu i zaopatrywaniu w energię elektryczną, gaz, wodę – 21,4%, a w górnictwie – 8,4%.

Największy wzrost nakładów w przetwórstwie przemysłowym w 2005 r. w porównaniu z 2004 r. wystąpił m.in. w produkcji metali – o 79,9%, masy włóknistej oraz papieru – o 77,8%, wyrobów tytoniowych – o 49,1%, pozostałego sprzętu transportowego – o 44,6%, instrumentów medycznych, precyzyjnych i optycznych, zegarów i zegarków – o 39,8%, natomiast spadek – m.in. w produkcji pojazdów samochodowych, przyczep i naczep – o 24,5%, we włókiennictwie – o 24,1%, produkcji sprzętu i urządzeń radiowych, telewizyjnych i telekomunikacyjnych – o 17,6%, odzieży i wyrobów futrzarskich – o 16,2%.

Łączna wartość kosztorysowa inwestycji rozpoczętych w przemyśle w 2005 r. wyniosła 20,7 mld zł i była o 8,6% wyższa niż przed rokiem. Wzrost wartości kosztorysowej inwestycji odnotowano m.in. w produkcji drewna i wyrobów z drewna oraz ze słomy i wikliny, metali, koksu i produktów rafinacji ropy naftowej, masy włóknistej oraz papieru, wyrobów z metali, wyrobów chemicznych. Spadek wartości kosztorysowej inwestycji wystąpił m.in. w produkcji pozostałego sprzętu transportowego, wyrobów z pozostałych surowców niemetalicznych, sprzętu i urządzeń radiowych, telewizyjnych i telekomunikacyjnych, we włókiennictwie.

## Objaśnienia znaków umownych: *Symbols*

Kreska ( - )	- zjawisko nie wystąpiło <i>magnitude zero</i>
Zero ( 0,0 )	- zjawisko istniało w wielkości mniejszej od 0,05 <i>magnitude not zero, but less than 0,05 of a unit</i>
Znak x	- wypełnienie pozycji jest niemożliwe lub niecelowe <i>not applicable</i>
Znak Δ	- oznacza, że nazwy zostały skrócone w stosunku do obowiązującej klasyfikacji; ich pełne nazwy podano w uwagach ogólnych do publikacji, ust. 27 na str. 10 <i>categories of applied classification are presented in abbreviated form; their full names are given in the general notes to the publication, item 27 on page 15</i>
Znak #	- oznacza, że dane nie mogą być opublikowane ze względu na konieczność zachowania tajemnicy statystycznej w rozumieniu ustawy o statystyce publicznej <i>data may not be published due to the necessity of maintaining statistical confidentiality in accordance with the Law of Public Statistics</i>
Znak *	- oznacza, że dane zostały zmienione w stosunku do wcześniej opublikowanych <i>data revised</i>
"w tym" "of which"	- nie podaje się wszystkich składników sumy <i>- indicates that not all elements of the sum are given</i>

## Ważniejsze skróty *Major abbreviations*

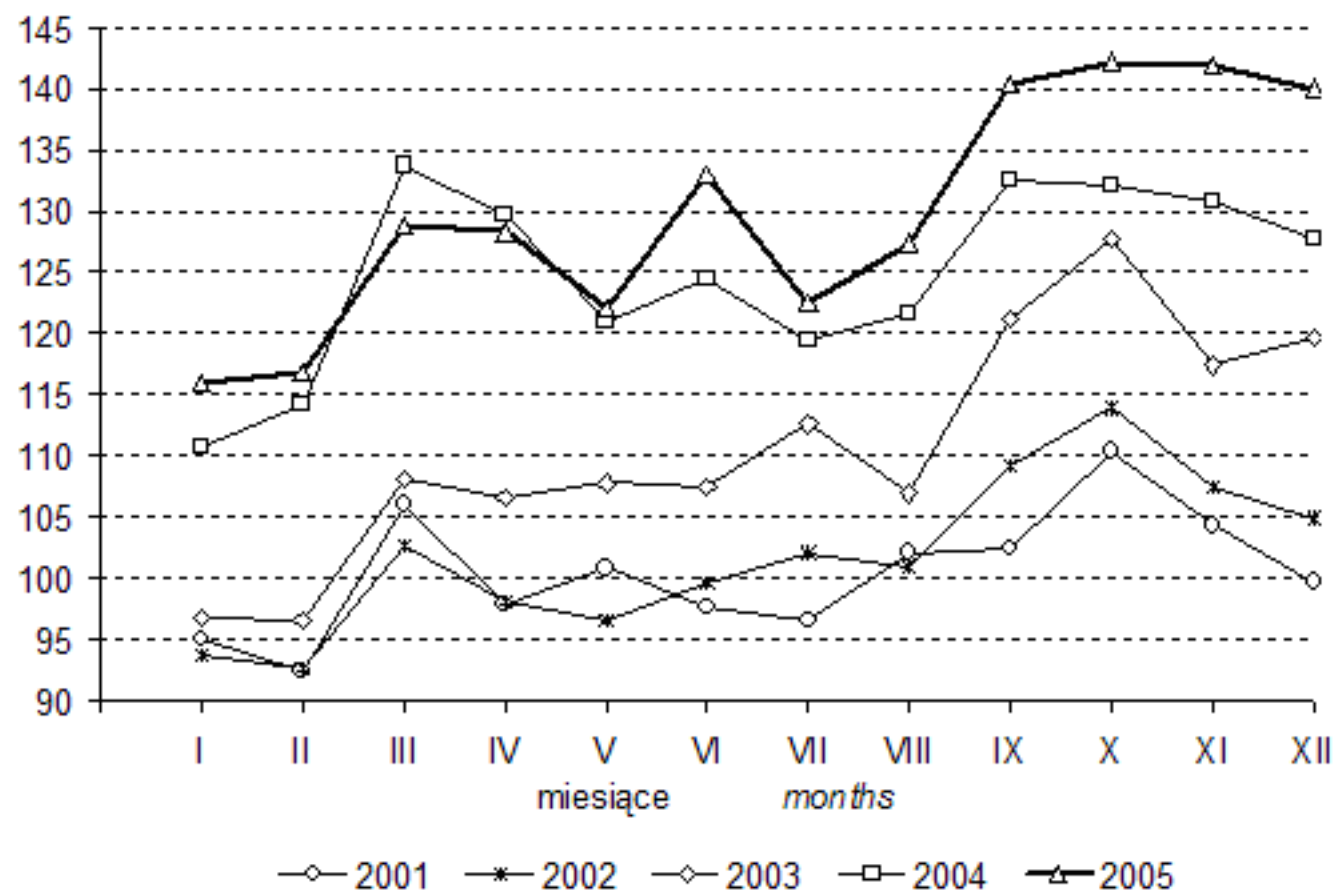
tys. = tysiąc <i>thous. thousand</i>	m <sup>2</sup> = metr kwadratowy <i>square metre</i>	MW = megawat <i>megawatt</i>
mIn = milion <i>million</i>	km = kilometr kwadratowy <i>square kilometre</i>	GW h = gigawatogodzina <i>gigawatt hour</i>
mld = miliard <i>milliard</i>	l = litr <i>litre</i>	TJ = teradżul <i>terajoule</i>
zł = złoty <i>zloty</i>	hl = hektolitr <i>hectolitre</i>	DWT = tona nośności całkowitej ładunku <i>dead weight ton</i>
szt= sztuka <i>pcs piece</i>	m <sup>3</sup> = metr sześcienny <i>cubic metre</i>	
t = tona <i>tonne</i>	dam <sup>3</sup> = dekametr sześcienny <i>cubic decametre</i>	
km = kilometr <i>kilometre</i>	hm <sup>3</sup> = hektometr sześcienny <i>cubic hectometre</i>	
		mIn ceg. = milion cegieł <i>million brick</i>

**Przy publikowaniu danych GUS prosimy o podanie źródła.**  
*When publishing the CSO data – please indicate the source*

**Produkcja sprzedana przemysłu<sup>a</sup> w cenach stałych  
(przeciętna miesięczna 2000=100)**

***Sold production of industry<sup>a</sup> in constant prices  
(monthly average 2000=100)***

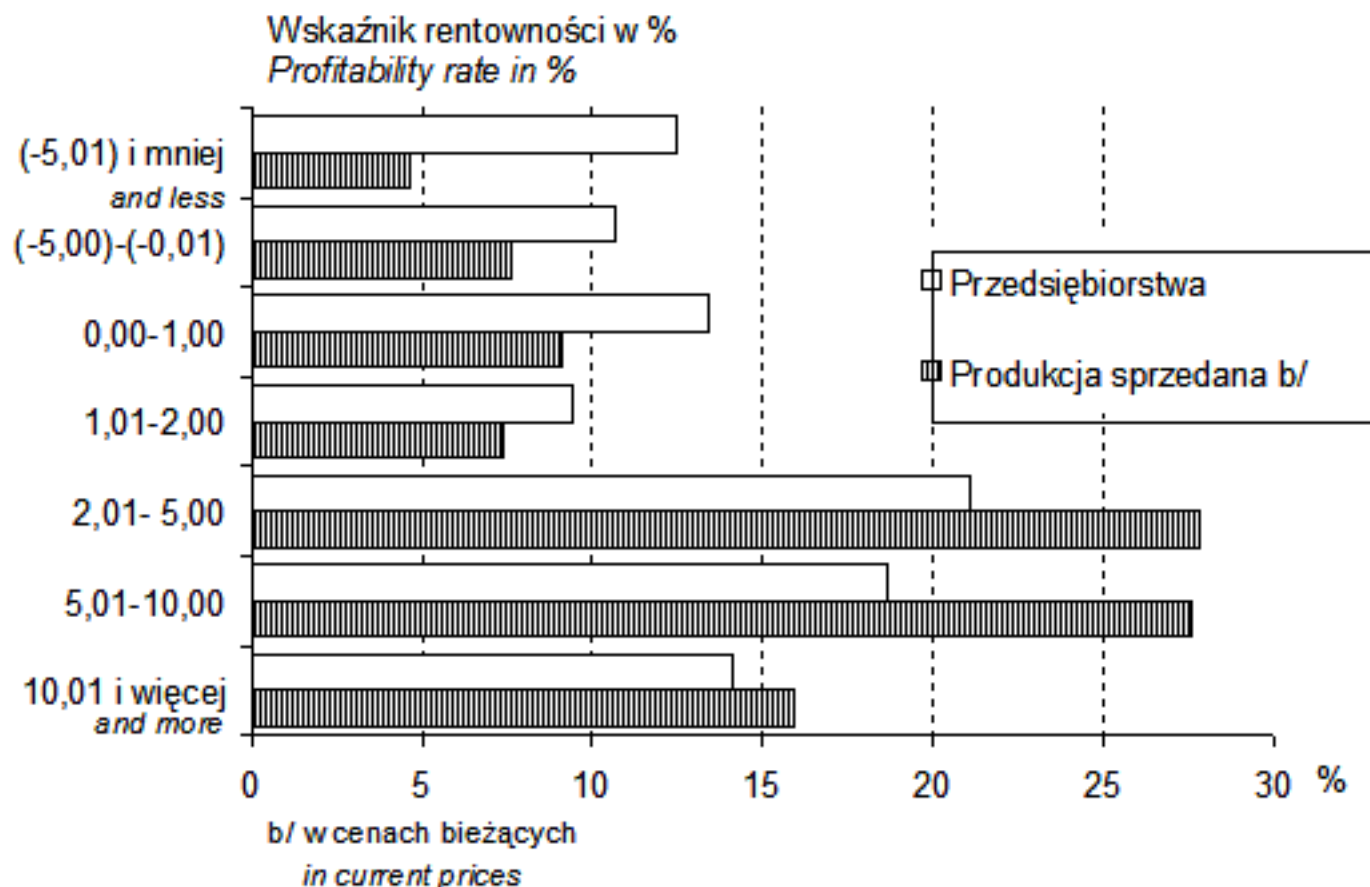
%



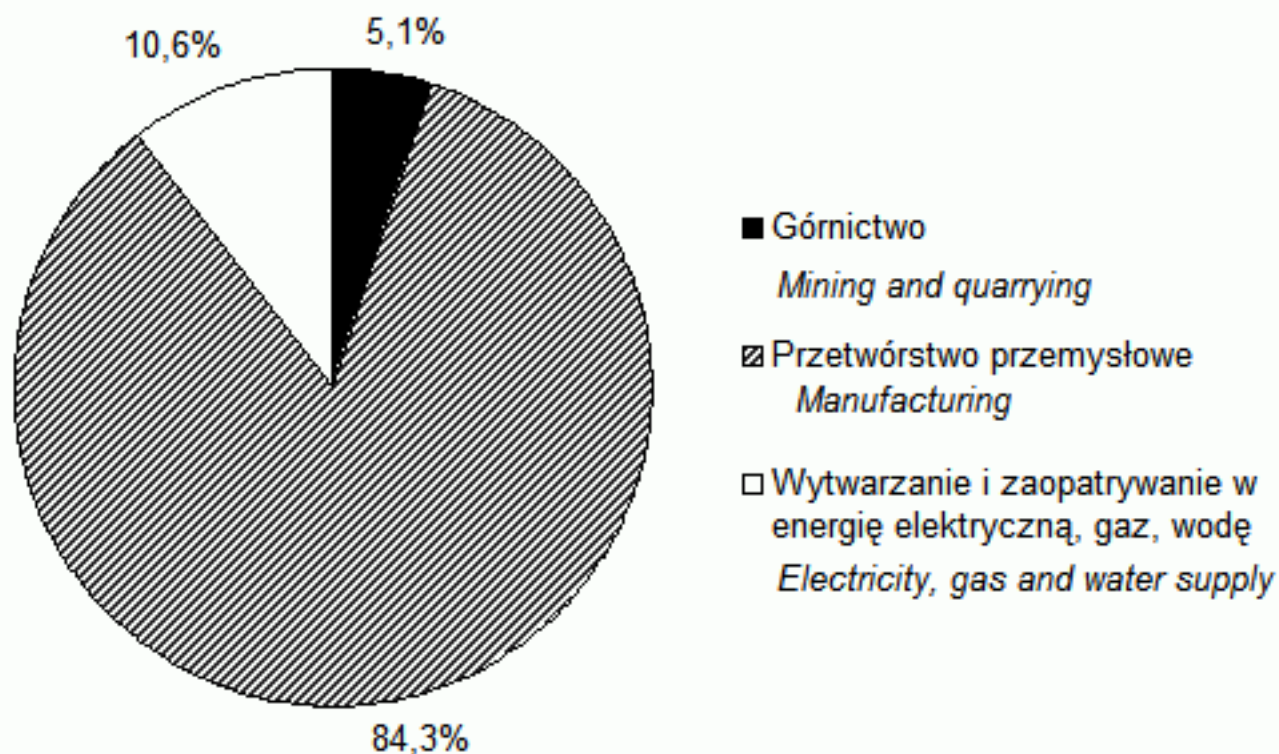
a/ dane niewyrównane sezonowo  
*gross data*



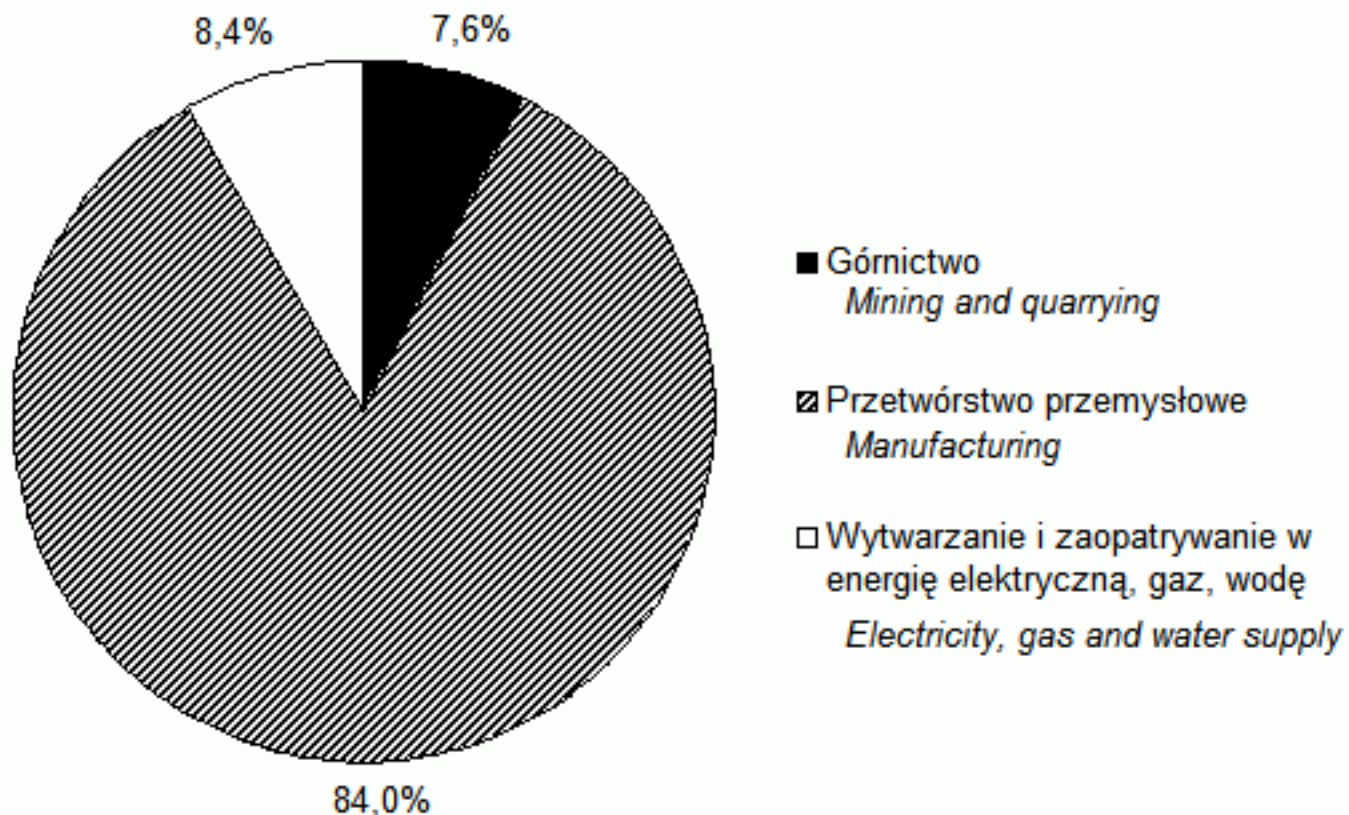
**Przedsiębiorstwa przemysłowe  
według wskaźnika rentowności obrotu netto  
w 2005 roku**  
***Industrial enterprises by profitability rate of net turnover  
in 2005***



**Struktura produkcji sprzedanej przemysłu  
według sekcji w 2005 roku**  
*Structure of sold production in industry  
by sections in 2005*



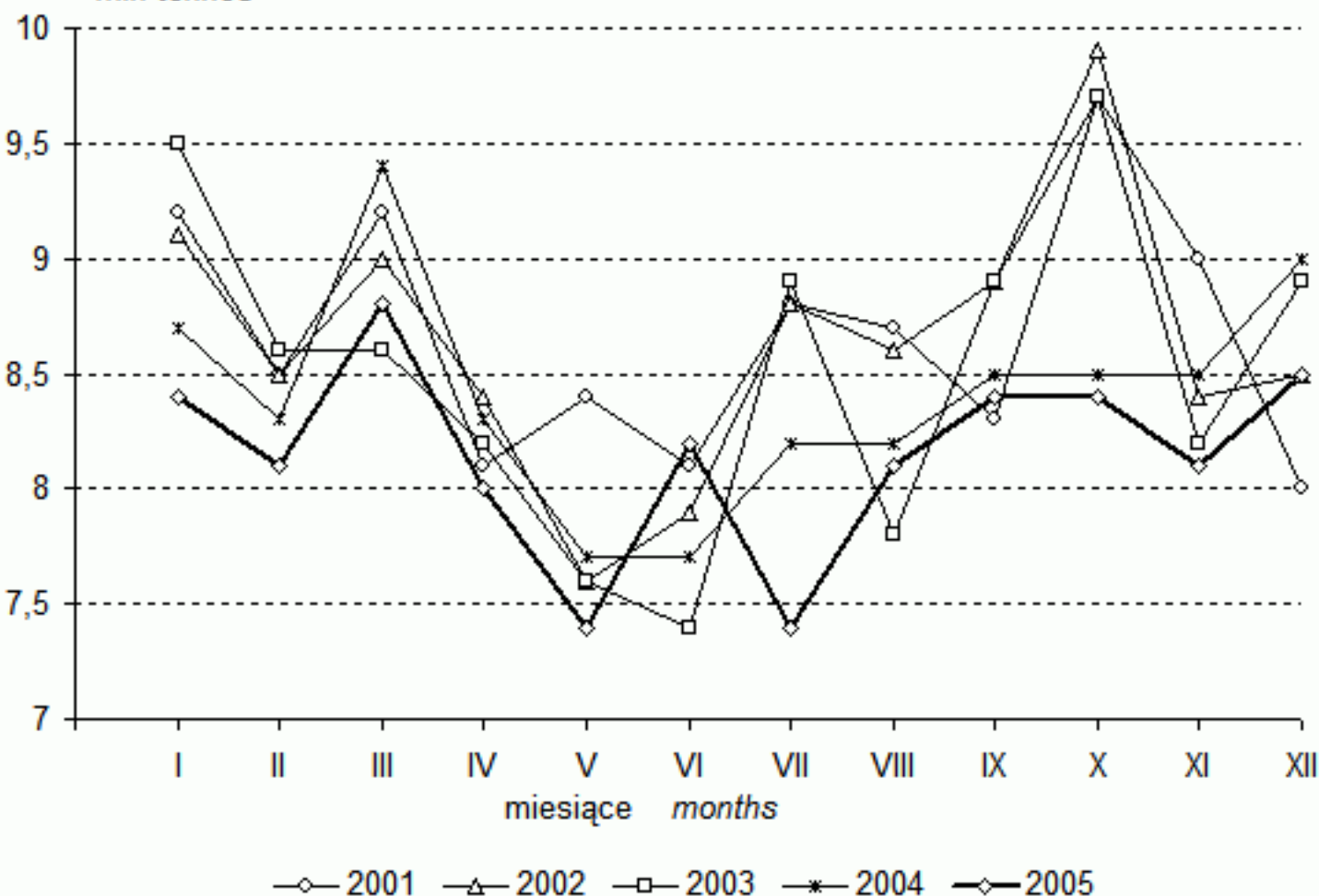
**Struktura przeciętnego zatrudnienia w przemyśle  
według sekcji w 2005 roku**  
*Structure of average paid employment in industry  
by sections in 2005*



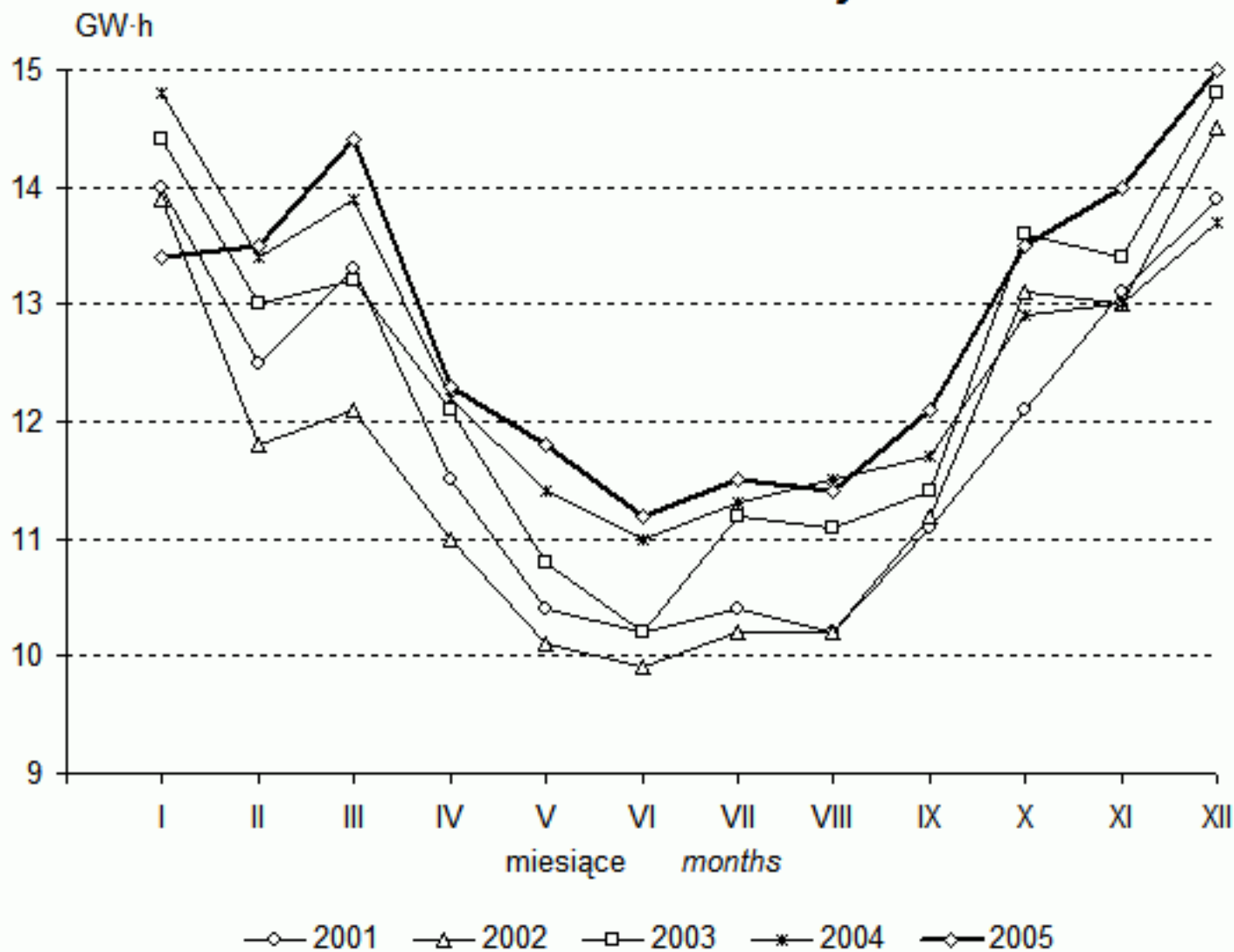
# Wydobycie węgla kamiennego

## Extraction of hard coal

mln ton  
mln tonnes

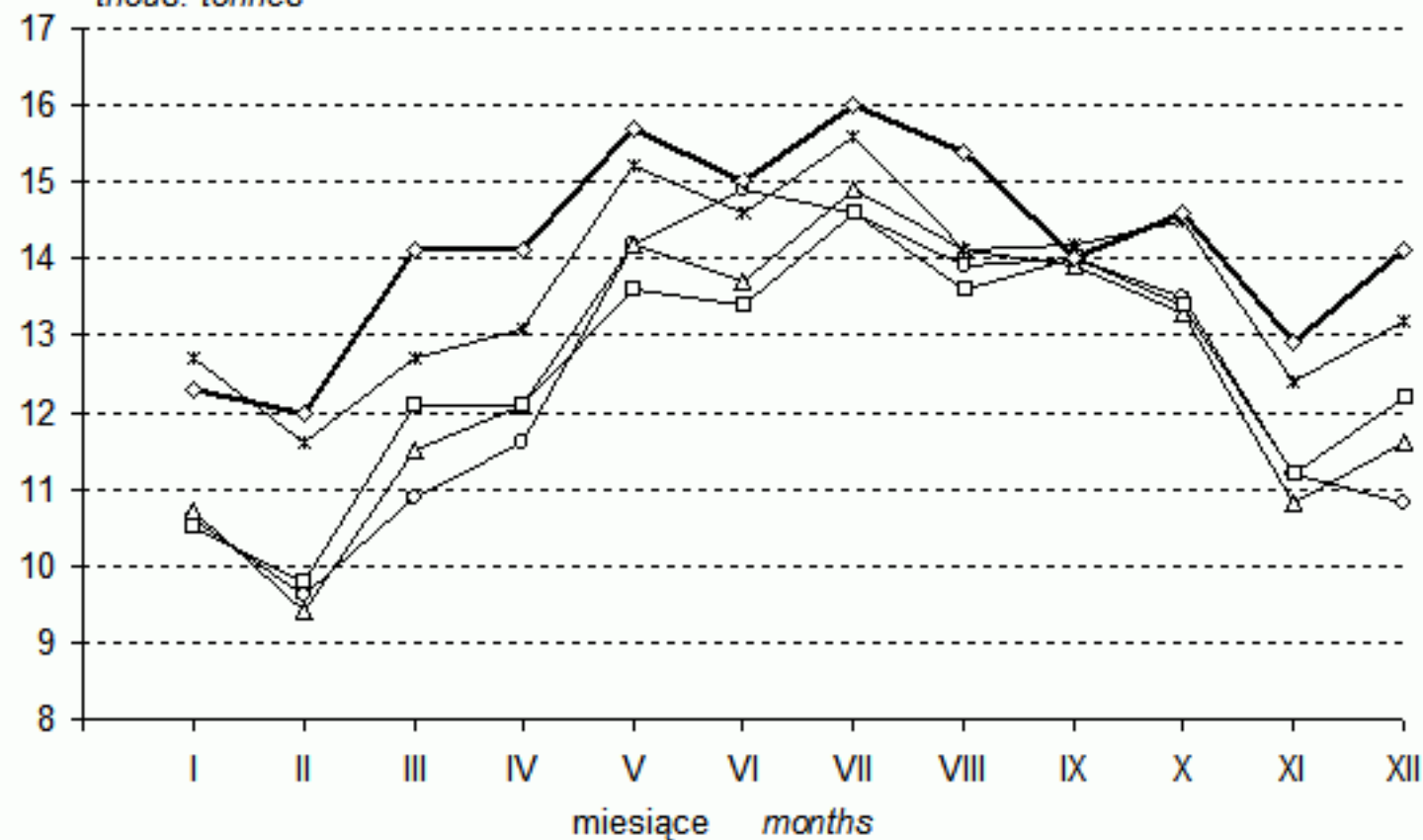


**Produkcja energii elektrycznej**  
*Production of electricity*



**Produkcja masła<sup>a</sup>**  
***Production of butter<sup>a</sup>***

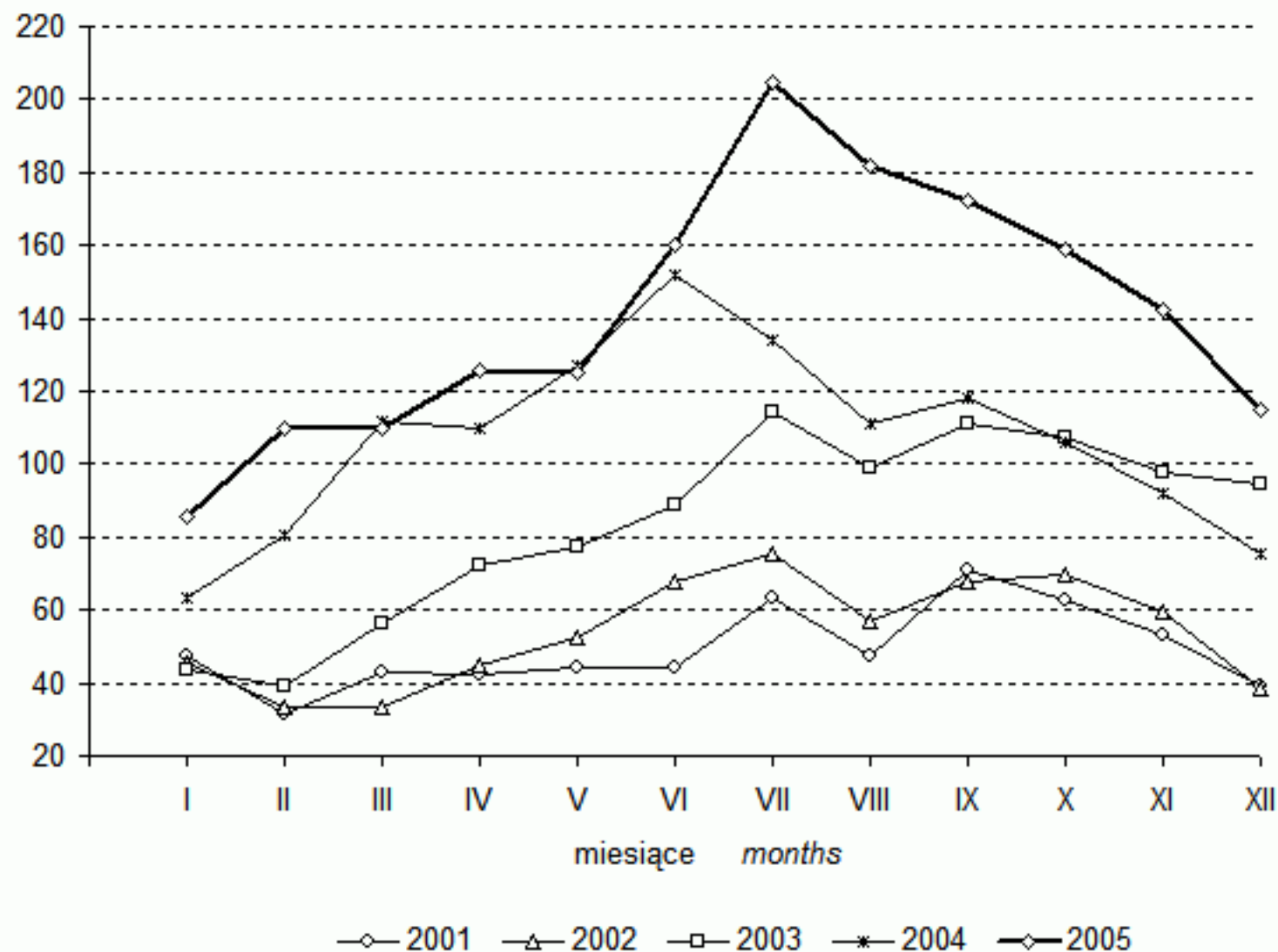
tys. ton  
thous. tonnes



—○— 2001 —△— 2002 —□— 2003 —\*— 2004 —◇— 2005

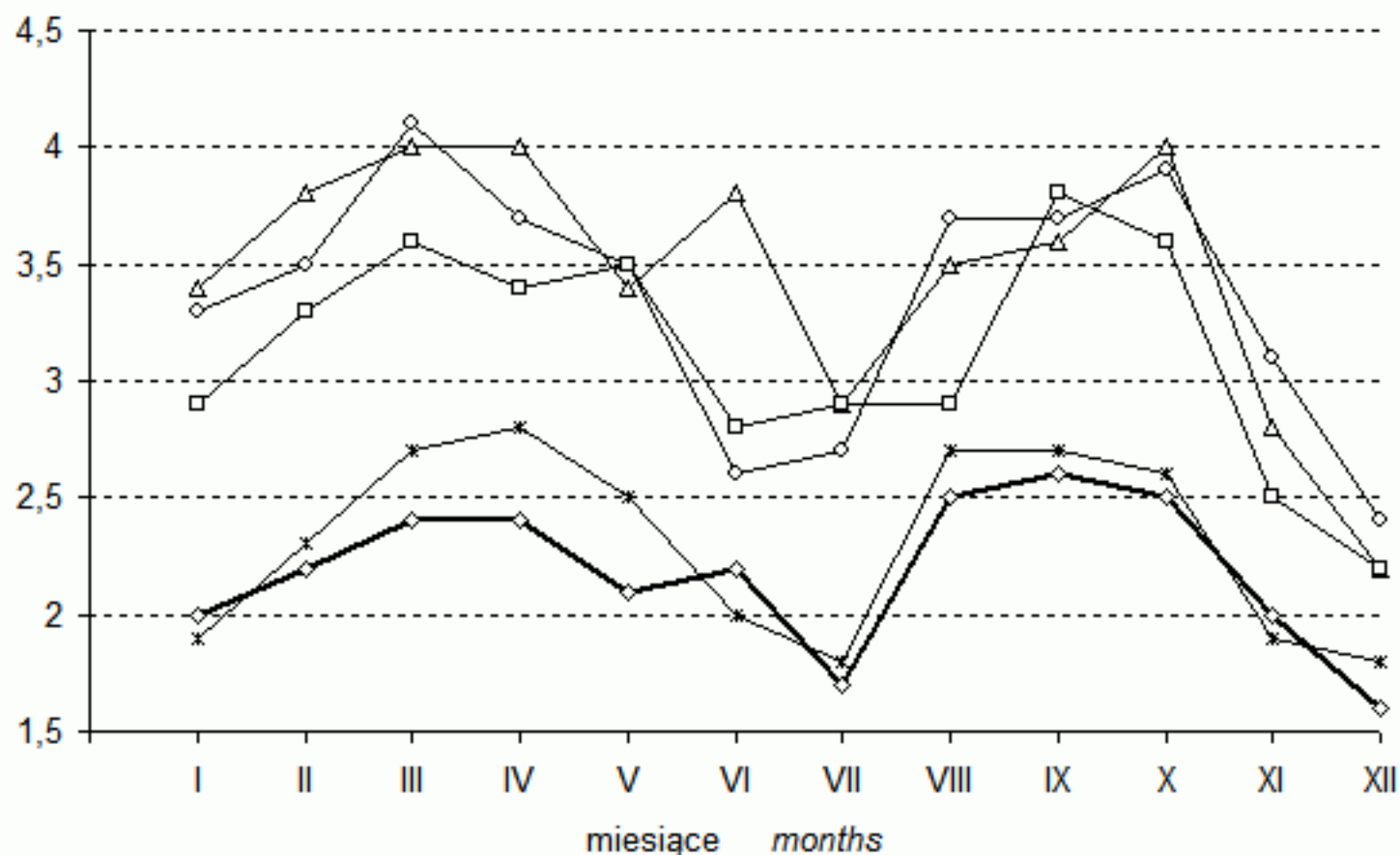
**Produkcja chłodziarek i zamrażarek (typu domowego)**  
***Production of refrigerators and freezers (household)***

tys. szt  
thous. units



**Produkcja obuwia (łącznie z gumowym)**  
***Production of footwear (including rubber)***

mln par  
*mln pairs*



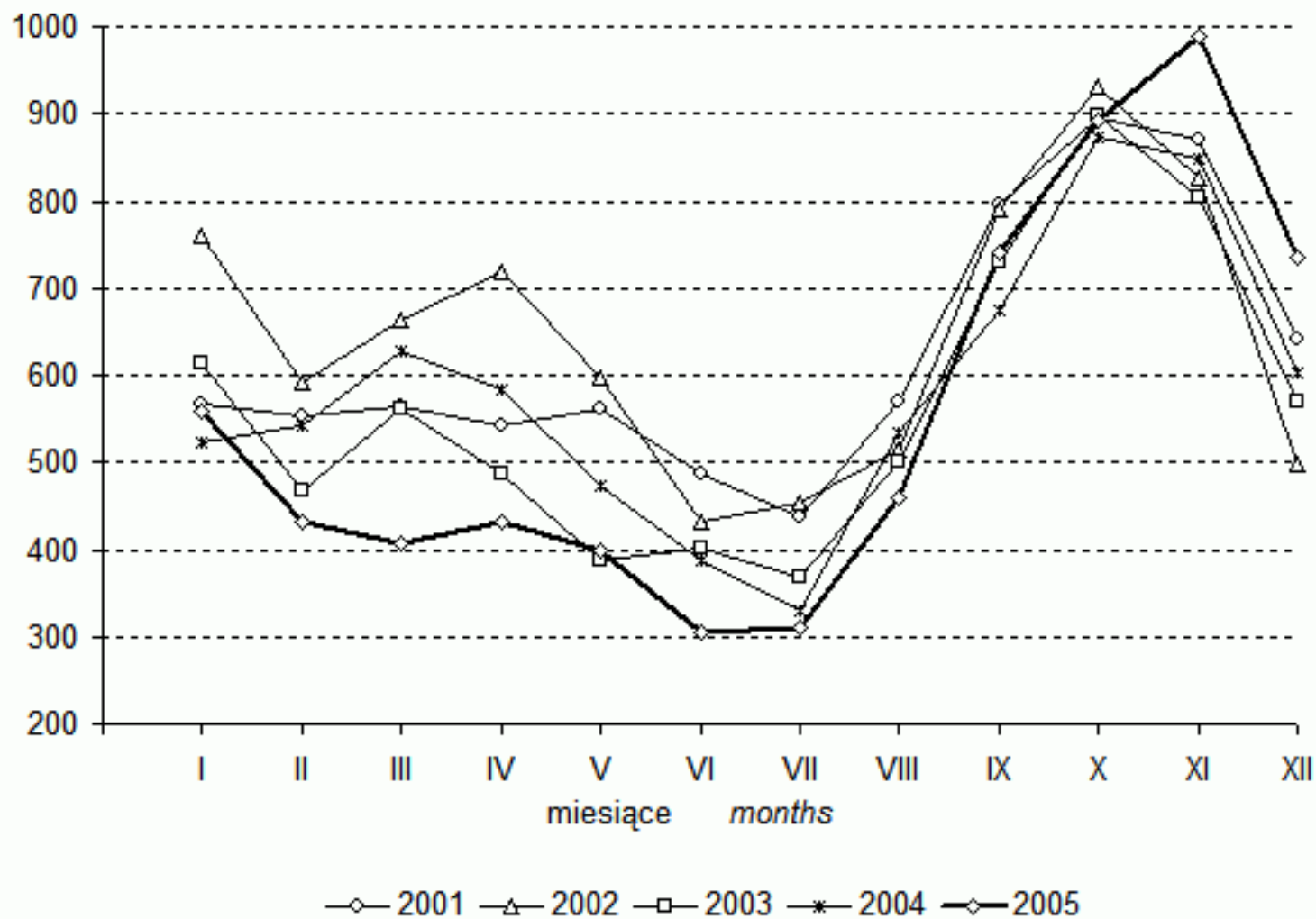
—○— 2001    —△— 2002    —□— 2003    —\*— 2004    —◆— 2005



# Produkcja odbiorników telewizyjnych

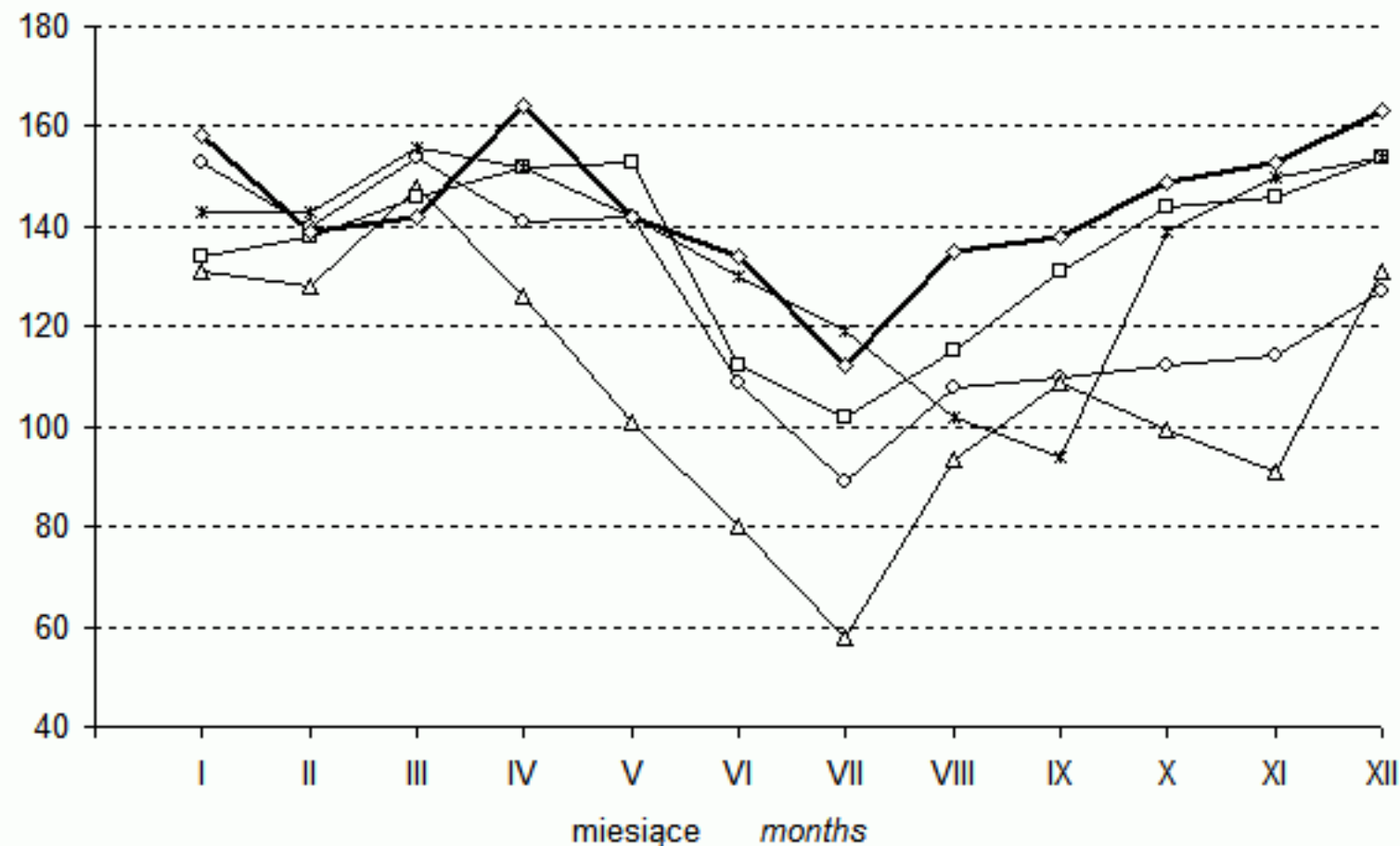
## *Production of television receivers*

tys. szt  
thous. units



**Produkcja nawozów azotowych<sup>a</sup>**  
***Production of nitrogenous fertilizers<sup>a</sup>***

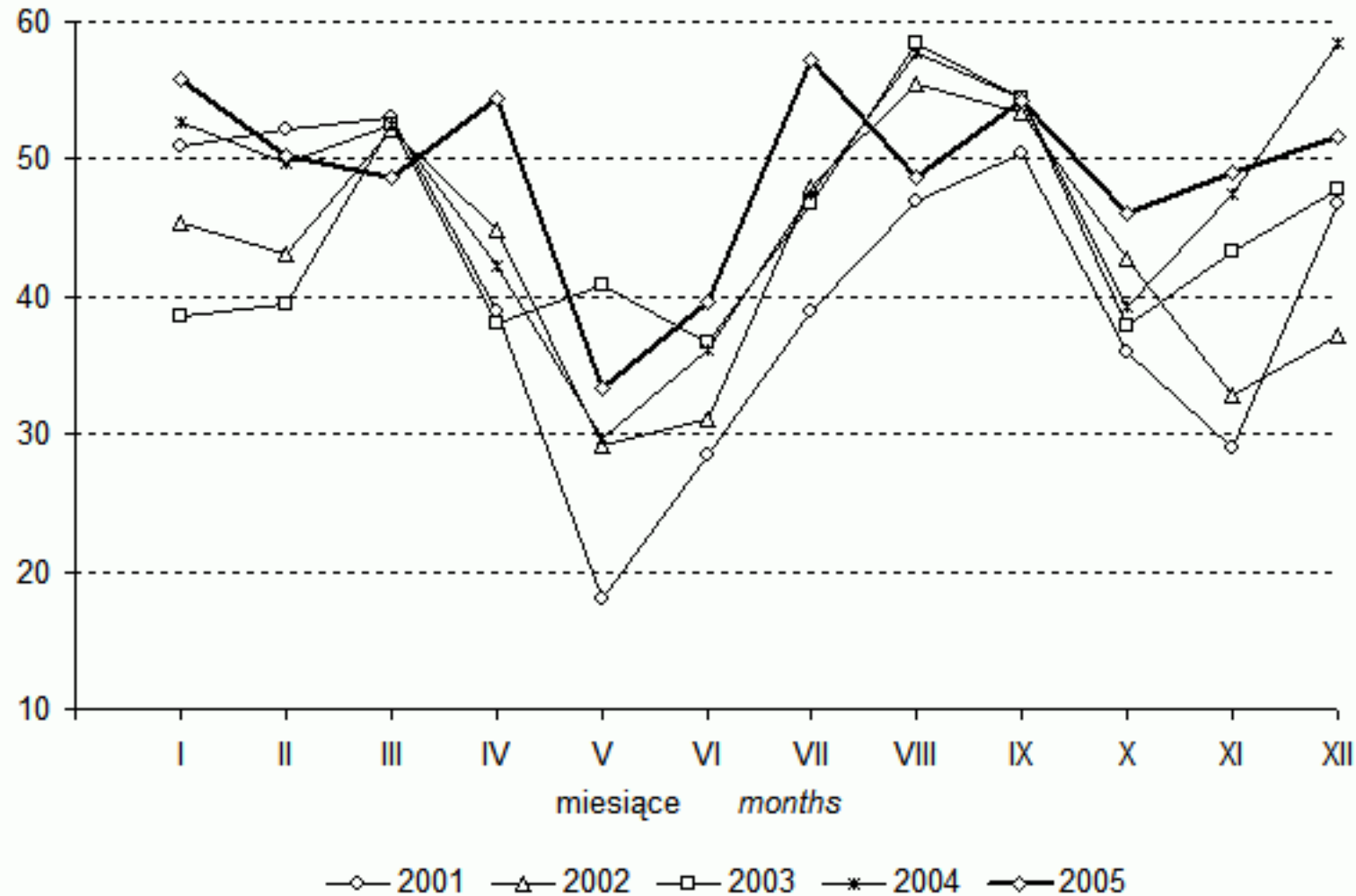
tys. ton  
 thous. tonnes



—○— 2001    —△— 2002    —□— 2003    —\*— 2004    —◇— 2005

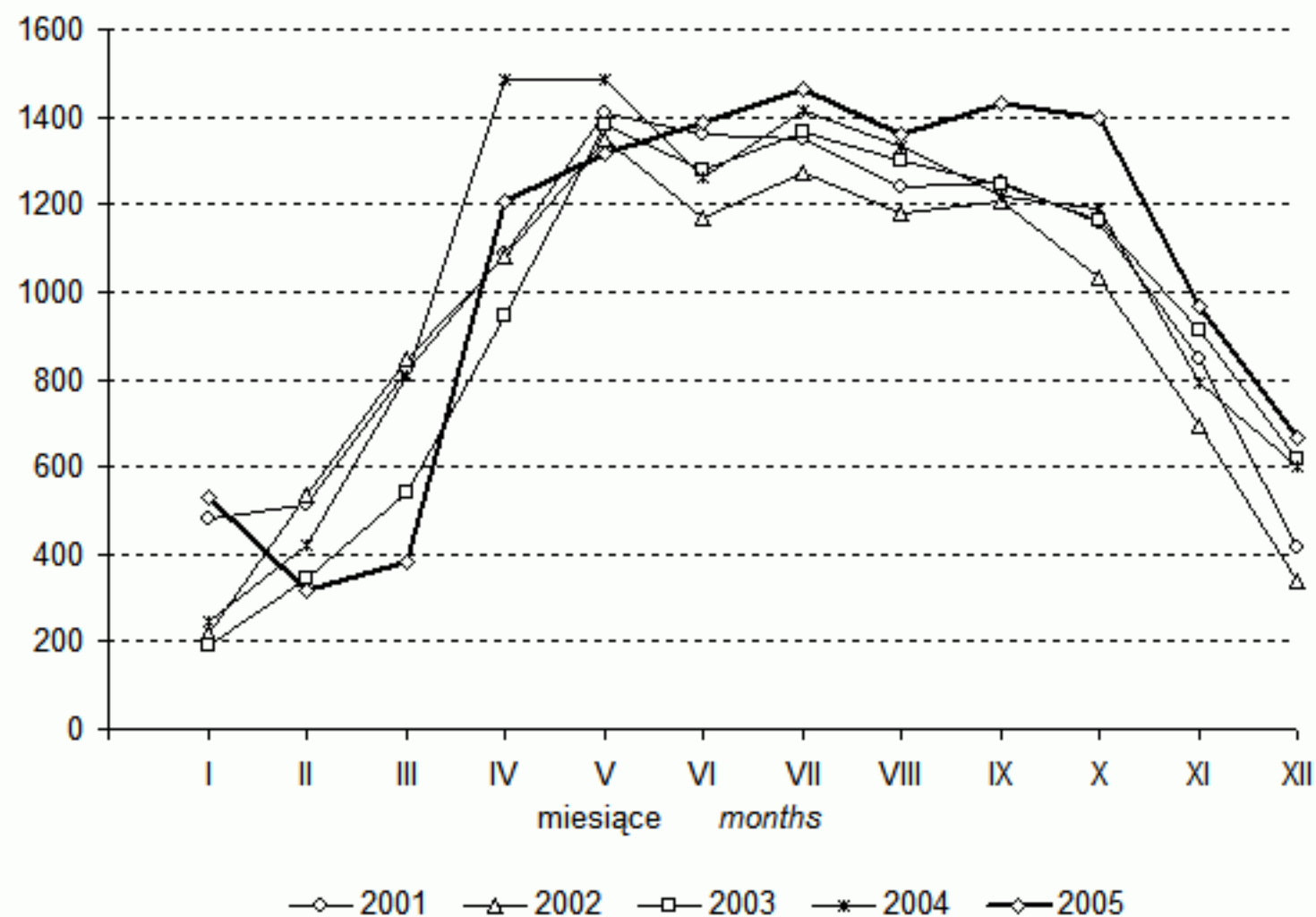
**Produkcja nawozów fosforowych<sup>a</sup>**  
***Production of phosphatic fertilizers<sup>a</sup>***

tys. ton  
thous. tonnes



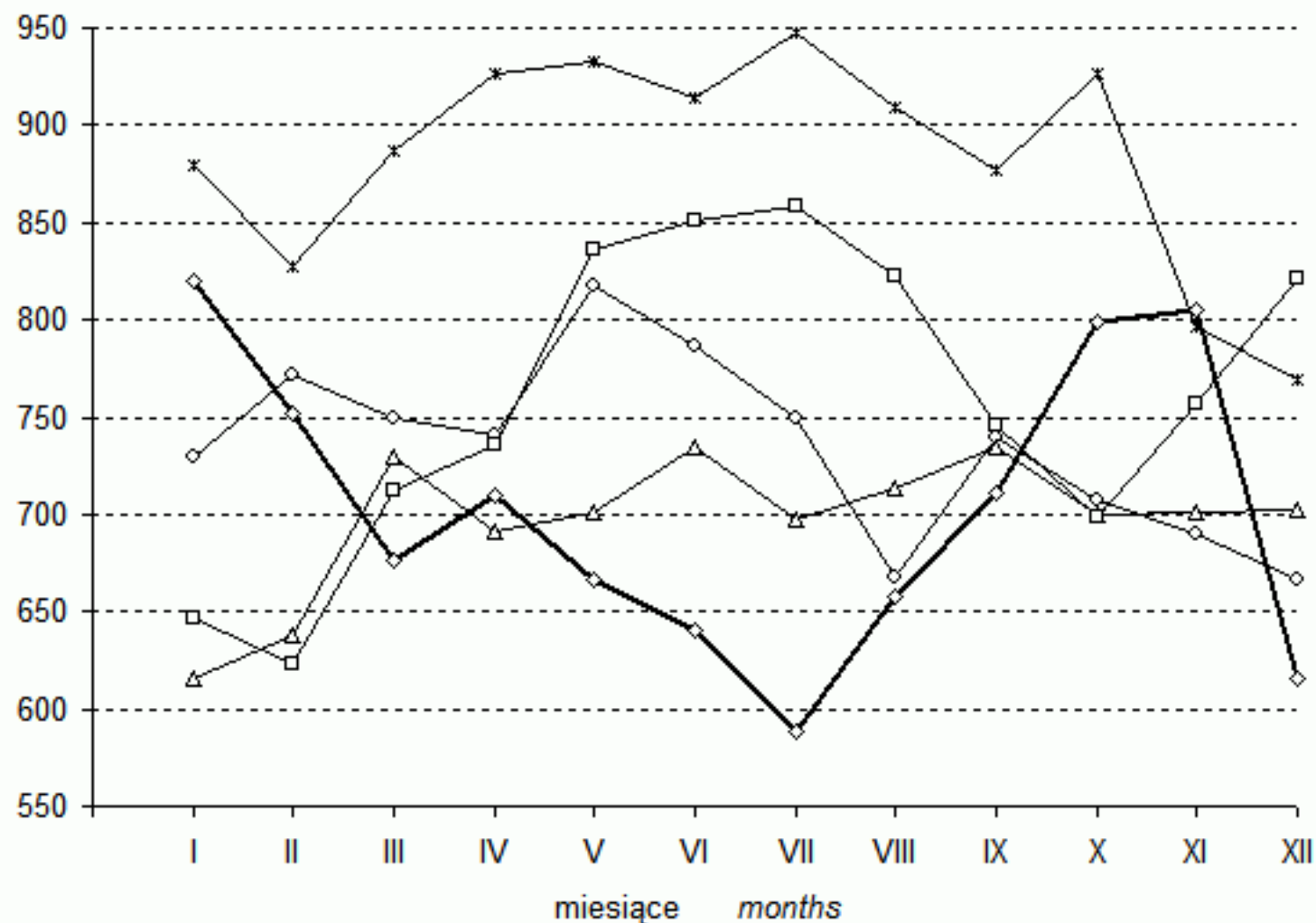
**Produkcja cementu**  
***Production of cement***

tys. ton  
*thous. tonnes*



**Produkcja stali surowej**  
***Production of crude steel***

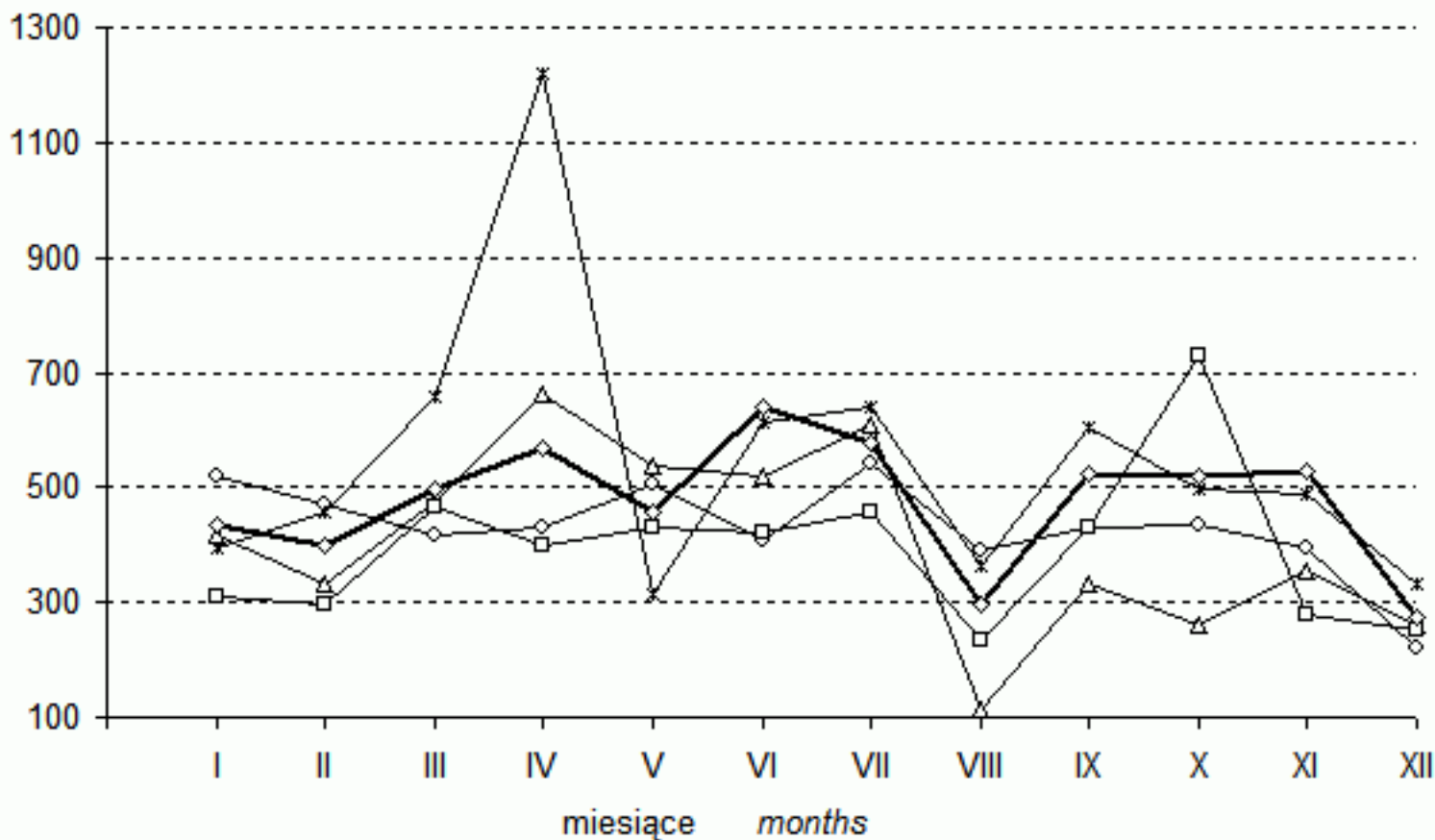
tys. ton  
*thous. tonnes*



—◇— 2001    —△— 2002    —□— 2003    —\*— 2004    —◇— 2005

**Produkcja ciągników rolniczych**  
***Production of agricultural tractors***

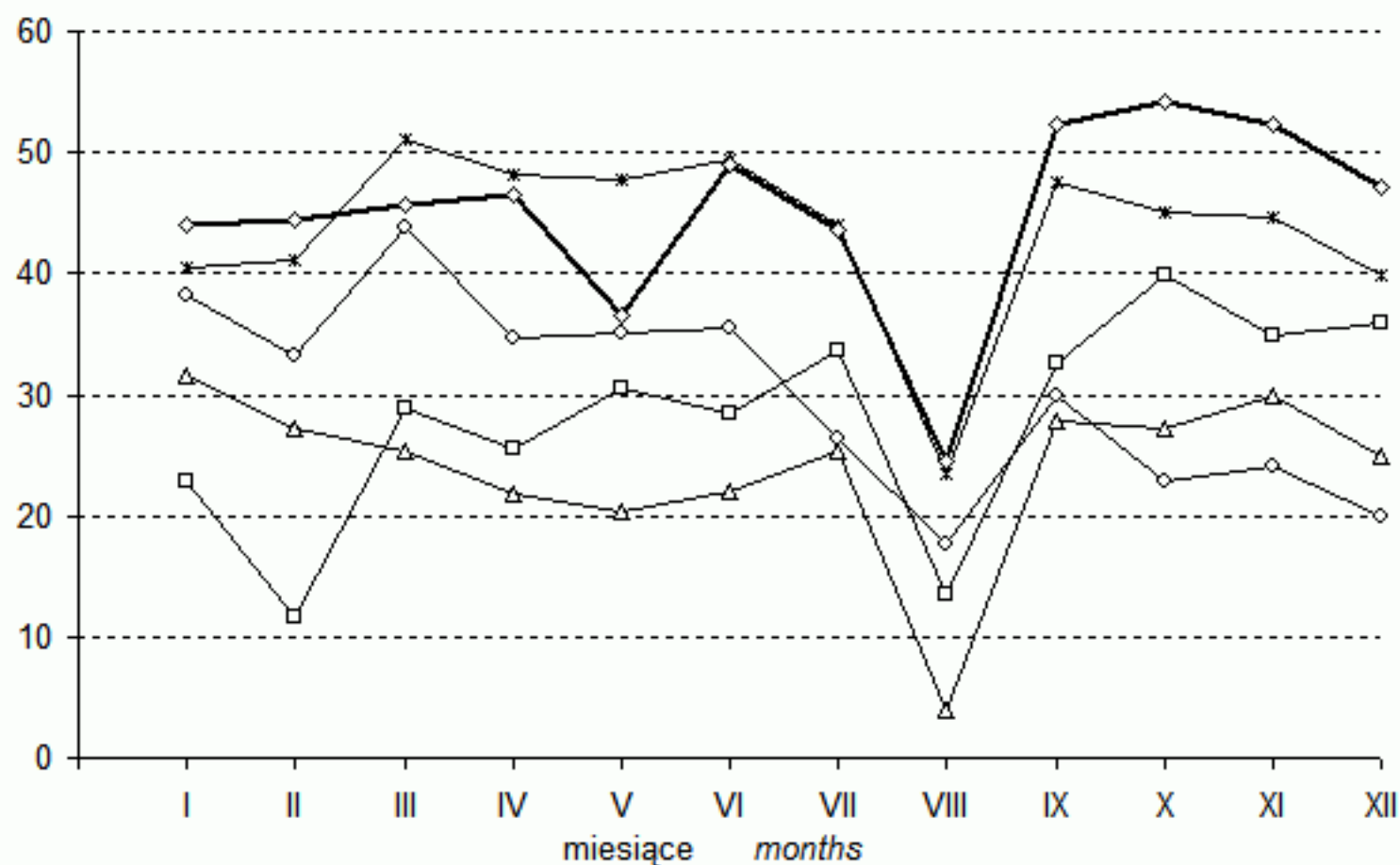
szt  
*units*



—◇— 2001    —△— 2002    —□— 2003    —\*— 2004    —◇— 2005

**Produkcja samochodów osobowych  
(ogólnego przeznaczenia)**  
*Production of passenger cars (general purpose)*

tys. szt  
thous. units



—◇— 2001    —△— 2002    —□— 2003    —\*— 2004    —◇— 2005