



Warszawa, 2010-05-26

Informacja sygnalna

WYNIKI BADAŃ GUS

Koniunktura konsumencka ^{*)}

Maj 2010 r.

W maju 2010 r., podobnie jak w poprzednich dwóch miesiącach, zanotowano znaczną poprawę nastrojów konsumenckich społeczeństwa polskiego.

Bieżący wskaźnik ufności konsumenckiej (BWUK), syntetycznie opisujący obecne tendencje konsumpcji indywidualnej, zwiększył się w stosunku do poprzedniego miesiąca o 2,4 p.proc. i osiągnął poziom –12,3 p.proc. Zanotowany w maju 2010 r. poziom wskaźnika jest wyższy o 12,0 p.proc. niż w maju 2009 r. oraz o 6,6 p.proc. niż w grudniu 2009 r.

Wyprzedzający wskaźnik ufności konsumenckiej (WWUK), syntetycznie opisujący oczekiwane w najbliższych miesiącach tendencje konsumpcji indywidualnej, zwiększył się w badanym miesiącu o 2,5 p.proc. i ukształtował się na poziomie –18,0 p.proc. Osiągnięta wartość tego wskaźnika jest wyższa niż w maju 2009 r. o 16,8 p.proc. oraz o 8,9 p.proc. niż w grudniu 2009 r.

W maju 2010 r. odnotowano wyraźną poprawę wszystkich ocen determinujących nastroje konsumenckie. W szczególności zwraca uwagę znaczna poprawa ocen sytuacji gospodarczej kraju (w najbliższych 12 miesiącach), obecnego dokonywania ważnych zakupów dla gospodarstw domowych oraz oczekiwanego poziomu bezrobocia w kraju (w najbliższych 12 miesiącach).

Zaobserwowana w maju 2010 r. oraz w kilku poprzednich miesiącach skala poprawy skłonności konsumentów do zwiększania zakupów konsumpcyjnych wskazuje, że obecnie i w najbliższych miesiącach możliwe jest utrzymanie się dalszego wzrostu dodatniej dynamiki konsumpcji indywidualnej,

^{*)} Od stycznia 2004 r. badanie koniunktury konsumenckiej prowadzone jest z częstotliwością miesięczną – jako badanie wspólne Głównego Urzędu Statystycznego oraz Narodowego Banku Polskiego. W maju 2010 r. badanie przeprowadzono na próbie 1 809 gospodarstw domowych.

Najważniejszymi wskaźnikami, obliczanymi na podstawie przeprowadzonych badań, są: 1) bieżący wskaźnik ufności konsumenckiej – obrazujący bieżące tendencje zmian w konsumpcji indywidualnej (tablica I) oraz 2) wyprzedzający wskaźnik ufności konsumenckiej – obrazujący oczekiwane w najbliższych miesiącach zmiany w tendencjach konsumpcji indywidualnej (tablica II). Obydwa wskaźniki ufności konsumenckiej mogą przyjmować wartości od –100 do +100. Wartość dodatnia oznacza przewagę liczebną konsumentów nastawionych optymistycznie nad konsumentami nastawionymi pesymistycznie, natomiast wartość ujemna oznacza przewagę liczebną konsumentów nastawionych pesymistycznie nad konsumentami nastawionymi optymistycznie. Szczegółowe wyjaśnienia metodologiczne badania przedstawiono w publikacji „Koniunktura konsumencka. Tendencje zmian październik 2003—styczeń 2004”.

Od maja 2004 r. wyniki badań publikowane są w miesięcznych (ok. 28 danego miesiąca) i kwartalnych (przedstawianych na konferencjach prasowych o sytuacji społeczno-gospodarczej w danym kwartale) „Informacjach sygnałnych”, a także zamieszczane na stronie internetowej GUS.

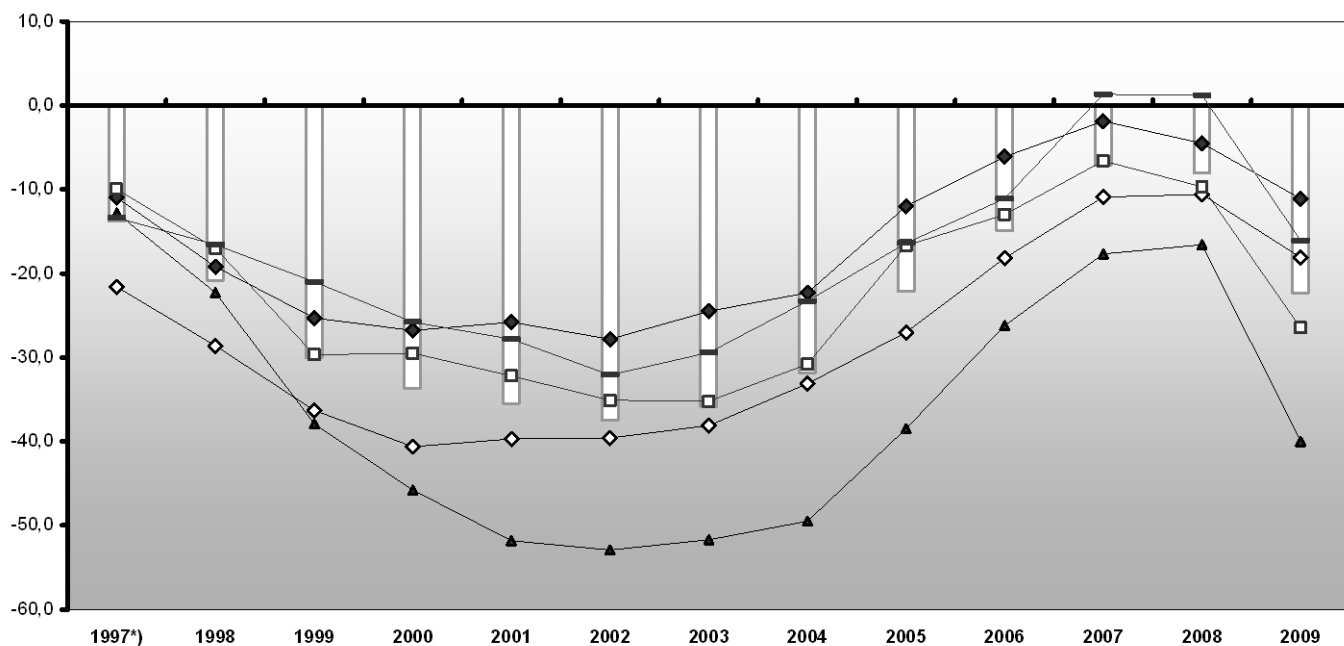
Tablica I. BIEŻĄCY WSKAŹNIK UFNOŚCI KONSUMENCKIEJ (DANE MIESIĘCZNE)

Bieżący wskaźnik ufności konsumenckiej jest średnią sald ocen zmian sytuacji finansowej gospodarstwa domowego, zmian ogólnej sytuacji ekonomicznej kraju oraz obecnego dokonywania ważnych zakupów.

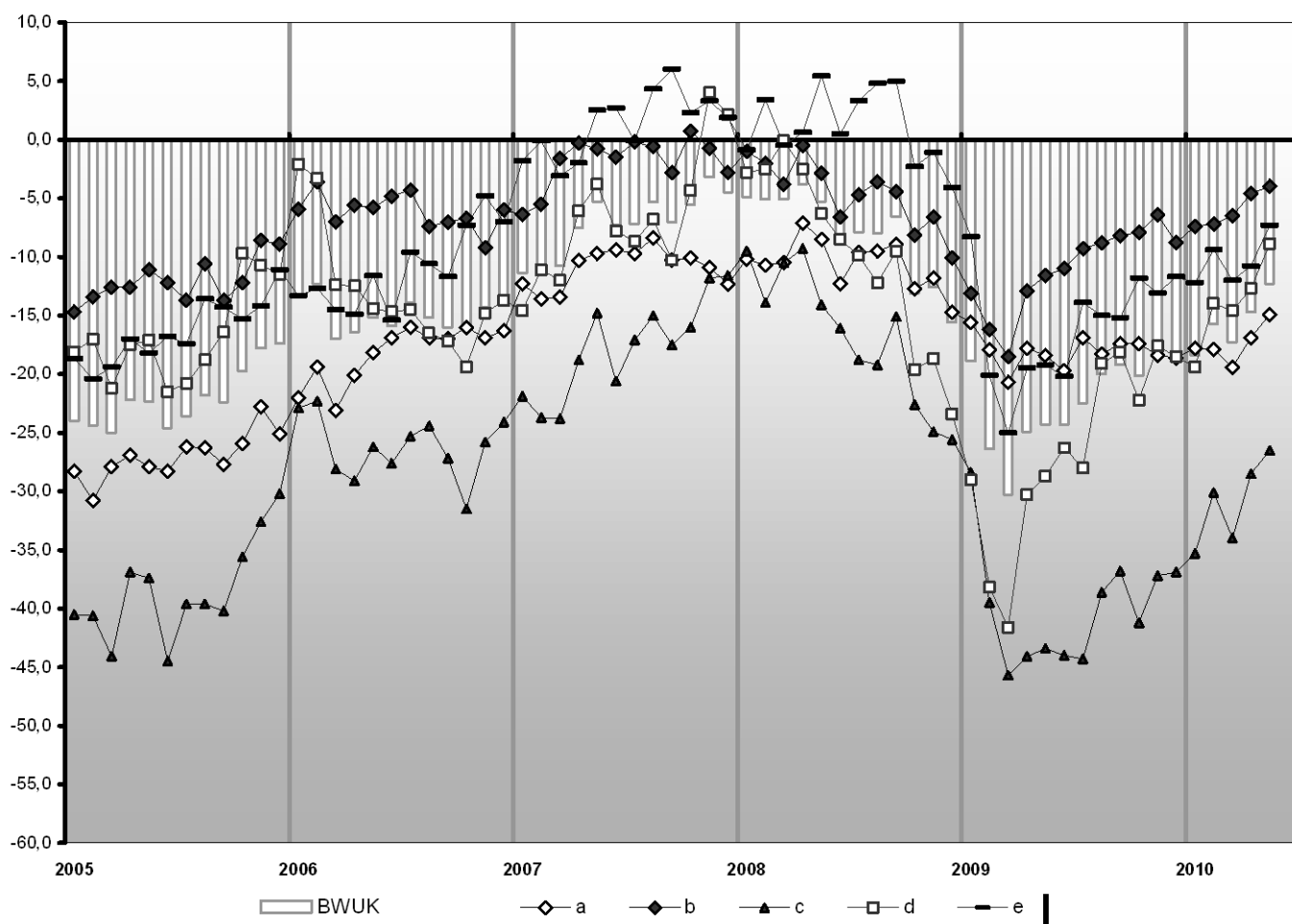
Okres badania ankietowego		Zmiany sytuacji finansowej gospodarstwa domowego w:		Zmiany ogólnej sytuacji ekonomicznej kraju w:		Obecne dokonywa- nie ważnych zakupów	Wskaźnik ufności kon- sumenckiej BWUK
Rok	Miesiąc	ostatnich 12 miesięcy	najbliższych 12 miesięcy	ostatnich 12 miesięcy	najbliższych 12 miesięcy		
		a	b	c	d	e	
w procentach							
1997 *)		-21.6	-11.0	-12.8	-10.0	-13.4	-13.8
1998		-28.6	-19.2	-22.3	-17.0	-16.6	-20.8
1999		-36.3	-25.3	-37.9	-29.7	-21.0	-30.0
2000		-40.6	-26.8	-45.8	-29.5	-25.8	-33.7
2001		-39.7	-25.8	-51.8	-32.2	-27.8	-35.5
2002		-39.6	-27.8	-52.9	-35.1	-32.1	-37.5
2003		-38.1	-24.5	-51.7	-35.2	-29.4	-35.8
2004		-33.1	-22.3	-49.5	-30.8	-23.3	-31.8
2005		-27.0	-12.0	-38.5	-16.7	-16.4	-22.1
2006		-18.2	-6.1	-26.2	-13.0	-11.1	-14.9
2007		-10.9	-1.9	-17.7	-6.6	1.3	-7.1
2008	01	-12.3	-6.4	-21.9	-14.6	-1.8	-11.4
	02	-13.6	-5.5	-23.7	-11.1	-0.1	-10.8
	03	-13.4	-1.6	-23.8	-12.0	-3.1	-10.8
	04	-10.3	-0.3	-18.8	-6.1	-2.0	-7.5
	05	-9.7	-0.8	-14.8	-3.8	2.5	-5.3
	06	-9.4	-1.5	-20.6	-7.8	2.7	-7.3
	07	-9.7	-0.2	-17.1	-8.7	-0.1	-7.2
	08	-8.4	-0.6	-15.0	-6.8	4.3	-5.3
	09	-10.3	-2.8	-17.5	-10.3	6.0	-7.0
	10	-10.1	0.7	-16.0	-4.3	2.3	-5.5
	11	-10.9	-0.7	-11.8	4.0	3.3	-3.2
	12	-12.3	-2.8	-11.6	2.1	1.9	-4.5
2009	01	-10.6	-4.5	-16.6	-9.7	1.2	-8.0
	02	-10.2	-1.0	-9.5	-2.8	-0.9	-4.9
	03	-10.7	-2.0	-13.9	-2.5	3.4	-5.1
	04	-10.5	-3.8	-10.5	-0.1	-0.5	-5.1
	05	-7.1	-0.5	-9.3	-2.5	0.6	-3.8
	06	-8.5	-2.9	-14.1	-6.3	5.4	-5.3
	07	-12.3	-6.6	-16.1	-8.5	0.5	-8.6
	08	-9.6	-4.7	-18.8	-9.9	3.3	-7.9
	09	-9.5	-3.6	-19.2	-12.2	4.8	-8.0
	10	-8.9	-4.4	-15.1	-9.5	5.0	-6.6
	11	-12.7	-8.1	-22.6	-19.6	-2.3	-13.1
	12	-11.8	-6.6	-24.9	-18.7	-1.1	-12.6
2010	01	-14.7	-10.1	-25.6	-23.4	-4.1	-15.6
	02	-18.1	-11.1	-40.0	-26.5	-16.1	-22.3
	03	-15.6	-13.1	-28.4	-29.0	-8.3	-18.9
	04	-17.9	-16.2	-39.5	-38.2	-20.1	-26.4
	05	-20.7	-18.5	-45.7	-41.6	-25.0	-30.3
	06	-17.8	-12.9	-44.1	-30.3	-19.5	-24.9
	07	-18.4	-11.6	-43.4	-28.7	-19.2	-24.3
	08	-19.7	-11.0	-44.0	-26.3	-20.2	-24.3
	09	-16.9	-9.3	-44.3	-28.0	-13.9	-22.5
	10	-18.3	-8.8	-38.6	-19.1	-15.0	-20.0
	11	-17.4	-8.2	-36.8	-18.1	-15.2	-19.2
	12	-17.4	-7.9	-41.2	-22.2	-11.8	-20.1
2011	01	-18.4	-6.4	-37.2	-17.6	-13.1	-18.5
	02	-18.6	-8.8	-36.9	-18.5	-11.7	-18.9
	03	-17.8	-7.4	-35.3	-19.4	-12.2	-18.4
	04	-17.9	-7.2	-30.1	-14.0	-9.4	-15.7
	05	-19.4	-6.5	-34.0	-14.6	-12.0	-17.3
2012	06	-16.9	-4.6	-28.5	-12.7	-10.8	-14.7
	07	-14.9	-4.0	-26.5	-8.9	-7.3	-12.3

*) kwiecień, lipiec, październik

Wykres Ia. BIEŻĄCY WSKAŹNIK UFNOŚCI KONSUMENCKIEJ (BWUK) ORAZ JEGO WARTOŚCI SKŁADOWE (W PROCENTACH) WEDŁUG LAT



Wykres Ic. BIEŻĄCY WSKAŹNIK UFNOŚCI KONSUMENCKIEJ (BWUK) ORAZ JEGO WARTOŚCI SKŁADOWE (W PROCENTACH) WEDŁUG MIESIĘCY W LATACH 2005 – 2010



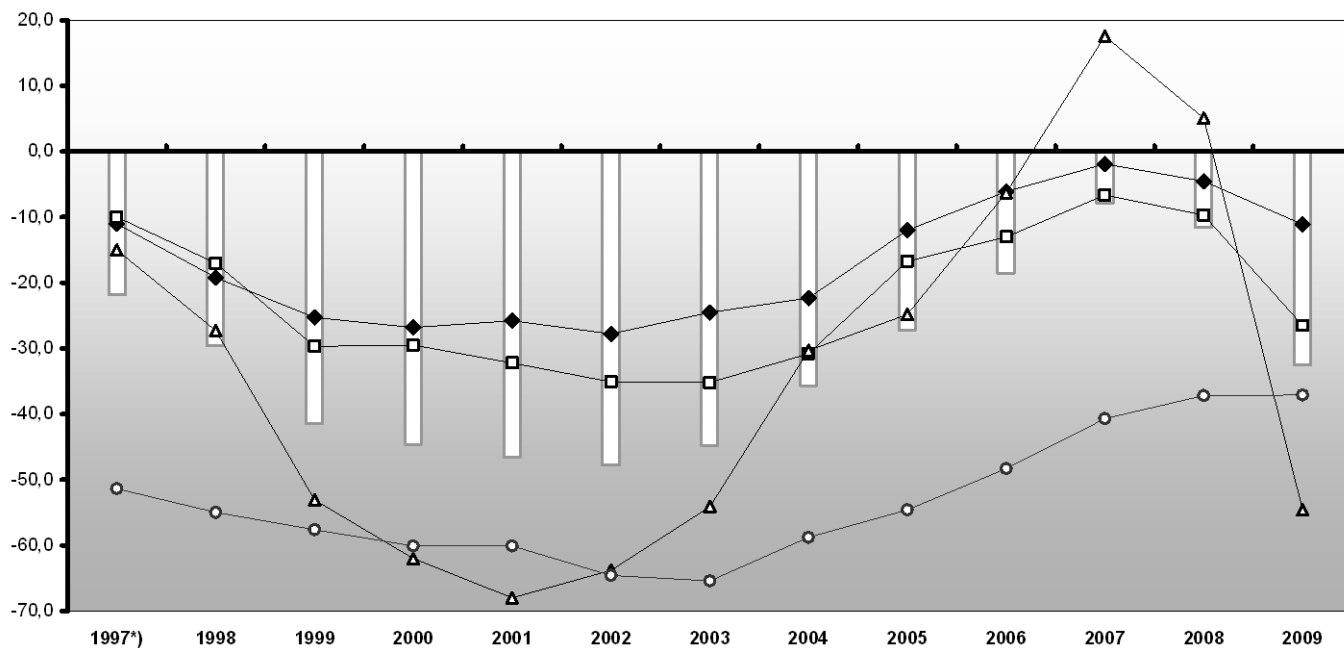
Tablica II. WYPRZEDZAJĄCY WSKAŹNIK UFNOŚCI KONSUMENCKIEJ (DANE MIESIĘCZNE)

Wyprzedzający wskaźnik ufności konsumenckiej jest średnią sald ocen zmian sytuacji finansowej gospodarstwa domowego, ogólnej sytuacji ekonomicznej kraju, trendów poziomu bezrobocia (ze znakiem przeciwnym) i oszczędzania pieniędzy w najbliższych 12 miesiącach.

Okres badania ankietowego		Zmiany sytuacji finansowej gospodarstwa domowego	Zmiany ogólnej sytuacji ekonomicznej kraju	Zmiany poziomu bezrobocia (ze znakiem przeciwnym)	Oszczędzanie pieniędzy	Wskaźnik ufności konsumenckiej WWUK
Rok	Miesiąc					
		b	d	f	g	
w procentach						
1997 *)		-11.0	-10.0	-15.0	-51.4	-21.9
1998		-19.2	-17.0	-27.3	-55.0	-29.6
1999		-25.3	-29.7	-53.1	-57.6	-41.4
2000		-26.8	-29.5	-62.0	-60.1	-44.6
2001		-25.8	-32.2	-68.0	-60.1	-46.5
2002		-27.8	-35.1	-63.8	-64.6	-47.8
2003		-24.5	-35.2	-54.1	-65.4	-44.8
2004		-22.3	-30.8	-30.3	-58.8	-35.7
2005		-12.0	-16.7	-24.8	-54.6	-27.2
2006		-6.1	-13.0	-6.3	-48.3	-18.5
2007		-1.9	-6.6	17.6	-40.7	-7.9
2008	01	-6.4	-14.6	11.0	-43.4	-13.4
	02	-5.5	-11.1	8.7	-42.8	-12.7
	03	-1.6	-12.0	9.9	-40.8	-11.2
	04	-0.3	-6.1	16.5	-41.7	-8.0
	05	-0.8	-3.8	18.9	-39.7	-6.4
	06	-1.5	-7.8	19.0	-37.6	-7.0
	07	-0.2	-8.7	22.5	-41.1	-6.9
	08	-0.6	-6.8	21.7	-40.9	-6.7
	09	-2.8	-10.3	21.8	-38.3	-7.4
	10	0.7	-4.3	22.0	-40.3	-5.5
	11	-0.7	4.0	19.6	-40.3	-4.4
	12	-2.8	2.1	19.7	-41.3	-5.6
		-4.5	-9.7	5.1	-37.2	-11.6
	01	-1.0	-2.8	17.7	-37.1	-5.9
	02	-2.0	-2.5	14.7	-38.1	-7.1
	03	-3.8	-0.1	15.5	-42.2	-7.7
	04	-0.5	-2.5	15.3	-34.1	-5.5
	05	-2.9	-6.3	11.9	-38.1	-8.9
	06	-6.6	-8.5	12.0	-39.4	-10.7
	07	-4.7	-9.9	9.5	-37.5	-10.7
	08	-3.6	-12.2	6.0	-36.2	-11.6
	09	-4.4	-9.5	7.5	-35.0	-10.4
	10	-8.1	-19.6	-5.3	-38.4	-18.0
	11	-6.6	-18.7	-15.8	-36.4	-19.5
	12	-10.1	-23.4	-27.5	-33.7	-23.8
2009		-11.1	-26.5	-54.6	-37.1	-32.5
	01	-13.1	-29.0	-44.8	-39.0	-31.6
	02	-16.2	-38.2	-67.5	-42.0	-41.2
	03	-18.5	-41.6	-69.8	-38.1	-42.2
	04	-12.9	-30.3	-61.1	-37.0	-35.5
	05	-11.6	-28.7	-60.9	-37.4	-34.8
	06	-11.0	-26.3	-57.1	-36.2	-32.8
	07	-9.3	-28.0	-50.8	-34.8	-30.9
	08	-8.8	-19.1	-48.7	-37.0	-28.5
	09	-8.2	-18.1	-47.9	-36.6	-27.9
	10	-7.9	-22.2	-51.7	-36.4	-29.7
	11	-6.4	-17.6	-49.5	-36.6	-27.7
2010	12	-8.8	-18.5	-45.4	-34.5	-26.9
	01	-7.4	-19.4	-46.5	-35.0	-27.2
	02	-7.2	-14.0	-40.5	-36.8	-24.7
	03	-6.5	-14.6	-39.5	-32.4	-23.4
	04	-4.6	-12.7	-33.4	-30.6	-20.5
	05	-4.0	-8.9	-29.0	-29.6	-18.0

*) kwiecień, lipiec, październik

Wykres IIa. WYPRZEDZAJĄCY WSKAŹNIK UFNOŚCI KONSUMENCKIEJ (WWUK) ORAZ JEGO WARTOŚCI SKŁADOWE (W PROCENTACH) WEDŁUG LAT



Wykres IIc. WYPRZEDZAJĄCY WSKAŹNIK UFNOŚCI KONSUMENCKIEJ (WWUK) ORAZ JEGO WARTOŚCI SKŁADOWE (W PROCENTACH) WEDŁUG MIESIĘCY W LATACH 2005 2010

