

Koniunktura konsumencka ^{*)}

Listopad 2009 r.

W listopadzie 2009 r. odnotowano, po niewielkim pogorszeniu w poprzednim miesiącu, poprawę nastrojów konsumenckich polskiego społeczeństwa.

Bieżący wskaźnik ufności konsumenckiej (BWUK), syntetycznie opisujący obecne tendencje konsumpcji indywidualnej, poprawił się o 1,6 p.proc. i osiągnął poziom –18,5 proc., który jest już nieznacznie wyższy niż w styczniu 2009 r.

Podobnie **wyprzedzający wskaźnik ufności konsumenckiej (WWUK)**, syntetycznie opisujący oczekiwane w najbliższych miesiącach tendencje konsumpcji indywidualnej, poprawił się o 2,0 p.proc. osiągając poziom –27,7 proc., który jest wyraźnie wyższy niż w styczniu 2009 r.

Obserwowane w ostatnim miesiącu zmiany w tendencjach nastrojów konsumenckich spowodowane zostały pozytywnymi i negatywnymi zmianami podstawowych czynników wpływających na kształtowanie poziomu i kierunku zmian konsumpcji gospodarstw domowych.

W listopadzie 2009 r. odnotowano przede wszystkim dalszą poprawę oczekiwanych zmian w sytuacji finansowej gospodarstw domowych (w najbliższych 12 miesiącach). Poprawiły się oceny sytuacji gospodarczej kraju (zarówno osiągniętych w ostatnich jak i oczekiwanych w najbliższych 12 miesiącach) i oczekiwanych zmian w poziomie bezrobocia (w najbliższych 12 miesiącach). Nieznacznie pogorszyły się oceny zaistniałych zmian w sytuacji finansowej gospodarstw domowych (w ostatnich 12 miesiącach) i dokonywania ważnych zakupów dla gospodarstw domowych, natomiast oceny możliwości zaoszczędzenia pieniędzy utrzymały się na nie zmienionym poziomie.

Zanotowane w listopadzie tendencje zmian nastrojów konsumenckich stwarzają jednak nadzieje na utrzymanie się, notowanej w II i III kwartale, tendencji do dalszego niewielkiego wzrostu dodatniej dynamiki spożycia indywidualnego.

^{*)} Od stycznia 2004 r. badanie koniunktury konsumenckiej prowadzone jest z częstotliwością miesięczną – jako badanie wspólne Głównego Urzędu Statystycznego oraz Narodowego Banku Polskiego. W listopadzie 2009 r. badanie przeprowadzono na próbie 1681 gospodarstw domowych.

Najważniejszymi wskaźnikami, obliczanymi na podstawie przeprowadzonych badań, są: 1) bieżący wskaźnik ufności konsumenckiej – obrazujący bieżące tendencje zmian w konsumpcji indywidualnej (tablica I) oraz 2) wyprzedzający wskaźnik ufności konsumenckiej – obrazujący oczekiwane w najbliższych miesiącach zmiany w tendencjach konsumpcji indywidualnej (tablica II). Obydwa wskaźniki ufności konsumenckiej mogą przyjmować wartości od –100 do +100. Wartość dodatnia oznacza przewagę liczebną konsumentów nastawionych optymistycznie nad konsumentami nastawionymi pesymistycznie, natomiast wartość ujemna oznacza przewagę liczebną konsumentów nastawionych pesymistycznie nad konsumentami nastawionymi optymistycznie. Szczegółowe wyjaśnienia metodologiczne badania przedstawiono w publikacji „Koniunktura konsumencka. Tendencje zmian październik 2003—styczeń 2004”.

Od maja 2004 r. wyniki badań publikowane są w miesięcznych (ok. 28 danego miesiąca) i kwartalnych (przedstawianych na konferencjach prasowych o sytuacji społeczno-gospodarczej w danym kwartale) „Informacjach sygnalnych”, a także zamieszczane na stronie internetowej GUS.

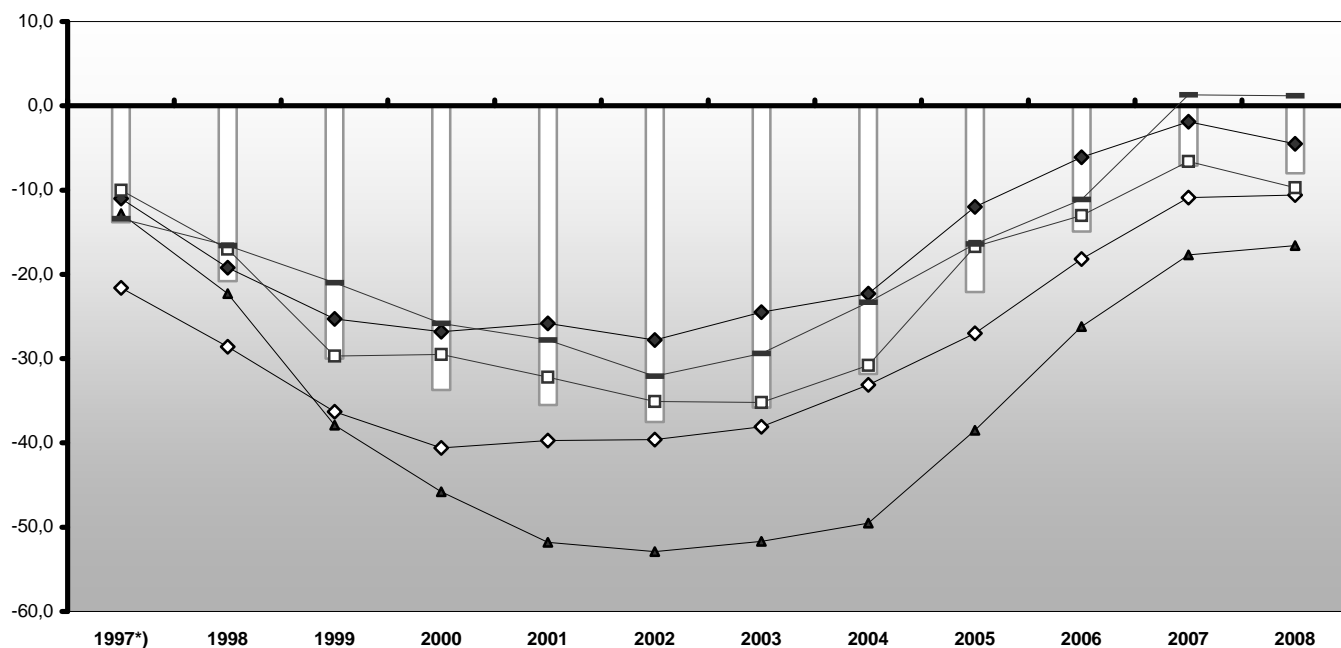
Tablica I. BIEŻĄCY WSKAŹNIK UFNOŚCI KONSUMENCKIEJ (DANE MIESIĘCZNE)

Bieżący wskaźnik ufności konsumenckiej jest średnią sald ocen zmian sytuacji finansowej gospodarstwa domowego, zmian ogólnej sytuacji ekonomicznej kraju oraz obecnego dokonywania ważnych zakupów.

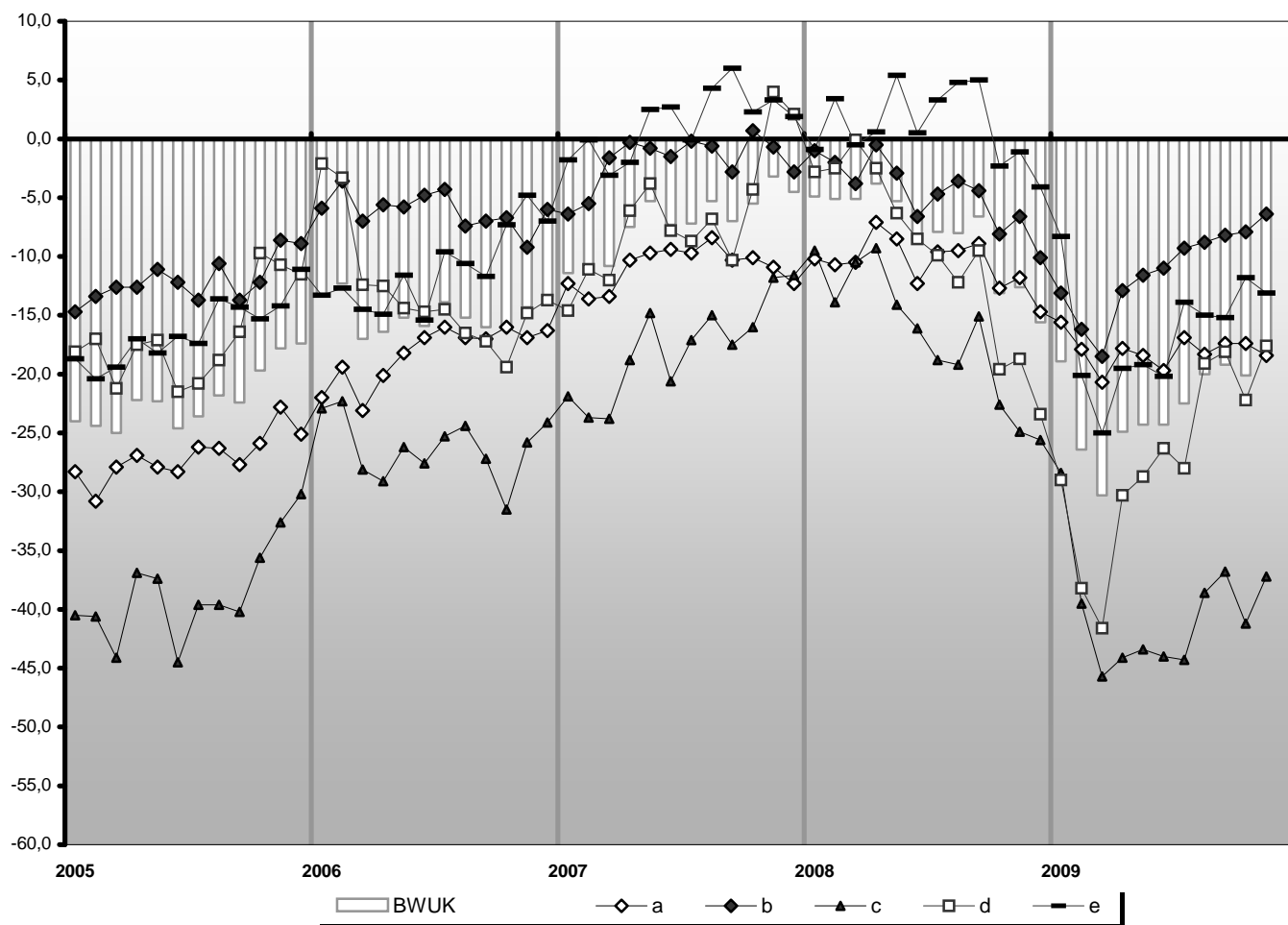
Okres badania ankietowego		Zmiany sytuacji finansowej gospodarstwa domowego w:		Zmiany ogólnej sytuacji ekonomicznej kraju w:		Obecne dokonywanie ważnych zakupów	Wskaźnik ufności konsumenckiej BWUK
Rok	Miesiąc	ostatnich 12 miesiącach	najbliższych 12 miesiącach	ostatnich 12 miesiącach	najbliższych 12 miesiącach		
		a	b	c	d	e	
<i>w procentach</i>							
1997 *)		-21,6	-11,0	-12,8	-10,0	-13,4	-13,8
1998		-28,6	-19,2	-22,3	-17,0	-16,6	-20,8
1999		-36,3	-25,3	-37,9	-29,7	-21,0	-30,0
2000		-40,6	-26,8	-45,8	-29,5	-25,8	-33,7
2001		-39,7	-25,8	-51,8	-32,2	-27,8	-35,5
2002		-39,6	-27,8	-52,9	-35,1	-32,1	-37,5
2003		-38,1	-24,5	-51,7	-35,2	-29,4	-35,8
2004		-33,1	-22,3	-49,5	-30,8	-23,3	-31,8
2005		-27,0	-12,0	-38,5	-16,7	-16,4	-22,1
2006		-18,2	-6,1	-26,2	-13,0	-11,1	-14,9
2007	01	-22,0	-5,9	-22,9	-2,1	-13,3	-13,2
	02	-19,4	-3,6	-22,3	-3,3	-12,7	-12,3
	03	-23,1	-7,0	-28,1	-12,4	-14,5	-17,0
	04	-20,1	-5,6	-29,1	-12,5	-14,9	-16,4
	05	-18,2	-5,8	-26,2	-14,4	-11,6	-15,2
	06	-16,9	-4,8	-27,6	-14,7	-15,4	-15,9
	07	-16,0	-4,3	-25,3	-14,5	-9,6	-13,9
	08	-16,9	-7,4	-24,4	-16,5	-10,6	-15,2
	09	-17,0	-7,0	-27,2	-17,2	-11,7	-16,0
	10	-16,0	-6,7	-31,5	-19,4	-7,3	-16,2
	11	-16,9	-9,2	-25,8	-14,8	-4,8	-14,3
	12	-16,3	-6,0	-24,1	-13,7	-7,0	-13,4
2008	01	-10,9	-1,9	-17,7	-6,6	1,3	-7,1
	02	-12,3	-6,4	-21,9	-14,6	-1,8	-11,4
	03	-13,6	-5,5	-23,7	-11,1	-0,1	-10,8
	04	-13,4	-1,6	-23,8	-12,0	-3,1	-10,8
	05	-10,3	-0,3	-18,8	-6,1	-2,0	-7,5
	06	-9,7	-0,8	-14,8	-3,8	2,5	-5,3
	07	-9,4	-1,5	-20,6	-7,8	2,7	-7,3
	08	-9,7	-0,2	-17,1	-8,7	-0,1	-7,2
	09	-8,4	-0,6	-15,0	-6,8	4,3	-5,3
	10	-10,3	-2,8	-17,5	-10,3	6,0	-7,0
	11	-10,1	0,7	-16,0	-4,3	2,3	-5,5
	12	-10,9	-0,7	-11,8	4,0	3,3	-3,2
2009	01	-12,3	-2,8	-11,6	2,1	1,9	-4,5
	02	-10,6	-4,5	-16,6	-9,7	1,2	-8,0
	03	-10,2	-1,0	-9,5	-2,8	-0,9	-4,9
	04	-10,7	-2,0	-13,9	-2,5	3,4	-5,1
	05	-10,5	-3,8	-10,5	-0,1	-0,5	-5,1
	06	-7,1	-0,5	-9,3	-2,5	0,6	-3,8
	07	-8,5	-2,9	-14,1	-6,3	5,4	-5,3
	08	-12,3	-6,6	-16,1	-8,5	0,5	-8,6
	09	-9,6	-4,7	-18,8	-9,9	3,3	-7,9
	10	-9,5	-3,6	-19,2	-12,2	4,8	-8,0
	11	-8,9	-4,4	-15,1	-9,5	5,0	-6,6
	12	-12,7	-8,1	-22,6	-19,6	-2,3	-13,1
2010	01	-11,8	-6,6	-24,9	-18,7	-1,1	-12,6
	02	-14,7	-10,1	-25,6	-23,4	-4,1	-15,6
	03	-15,6	-13,1	-28,4	-29,0	-8,3	-18,9
	04	-17,9	-16,2	-39,5	-38,2	-20,1	-26,4
	05	-20,7	-18,5	-45,7	-41,6	-25,0	-30,3
	06	-17,8	-12,9	-44,1	-30,3	-19,5	-24,9
	07	-18,4	-11,6	-43,4	-28,7	-19,2	-24,3
	08	-19,7	-11,0	-44,0	-26,3	-20,2	-24,3
	09	-16,9	-9,3	-44,3	-28,0	-13,9	-22,5
	10	-18,3	-8,8	-38,6	-19,1	-15,0	-20,0
	11	-17,4	-8,2	-36,8	-18,1	-15,2	-19,2
	12	-17,4	-7,9	-41,2	-22,2	-11,8	-20,1
	01	-18,4	-6,4	-37,2	-17,6	-13,1	-18,5

*) kwiecień, lipiec, październik

Wykres Ia. BIEŻĄCY WSKAŹNIK UFNOŚCI KONSUMENCKIEJ (BWUK) ORAZ JEGO WARTOŚCI SKŁADOWE (W PROCENTACH) WEDŁUG LAT



Wykres Ic. BIEŻĄCY WSKAŹNIK UFNOŚCI KONSUMENCKIEJ (BWUK) ORAZ JEGO WARTOŚCI SKŁADOWE (W PROCENTACH) WEDŁUG MIESIĘCY W LATACH 2004 – 2009



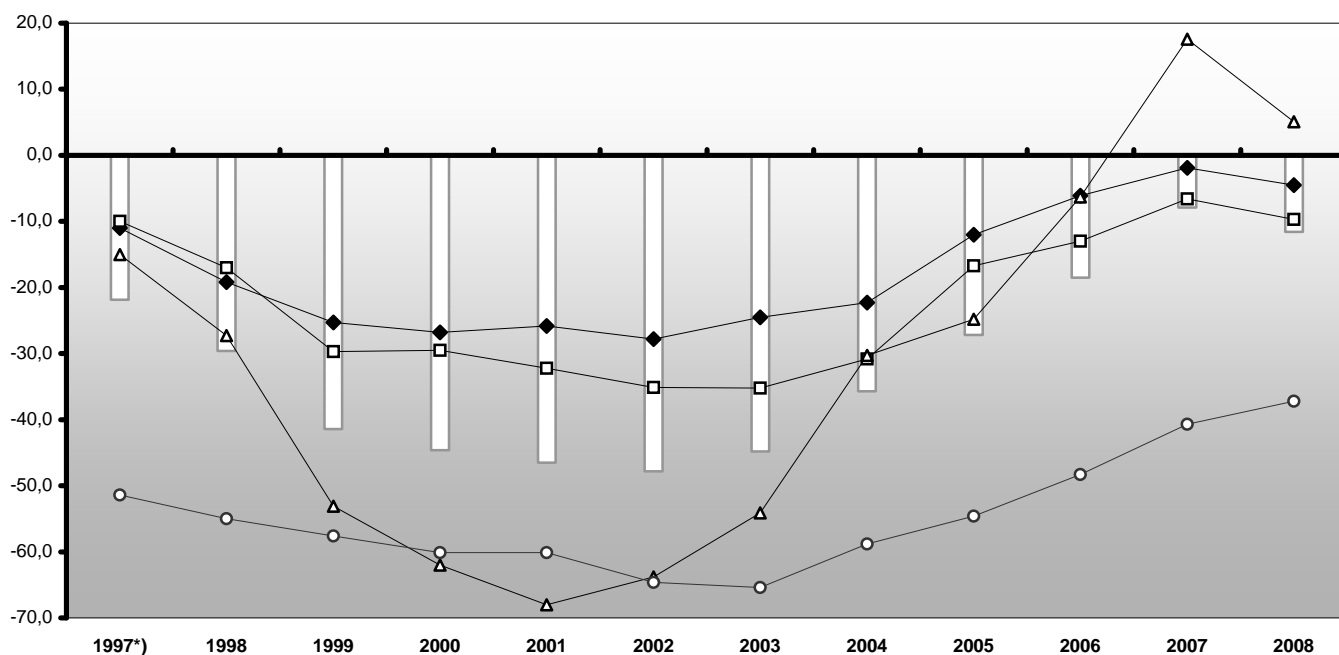
Tablica II. WYPRZEDZAJĄCY WSKAŹNIK UFNOŚCI KONSUMENCKIEJ (DANE MIESIĘCZNE)

Wyprzedzający wskaźnik ufności konsumenckiej jest średnią sald ocen zmian sytuacji finansowej gospodarstwa domowego, ogólnej sytuacji ekonomicznej kraju, trendów poziomu bezrobocia (ze znakiem przeciwnym) i oszczędzania pieniędzy w najbliższych 12 miesiącach.

Okres badania ankietowego		Zmiany sytuacji finansowej gospodarstwa domowego	Zmiany ogólnej sytuacji ekonomicznej kraju	Zmiany poziomu bezrobocia (ze znakiem przeciwnym)	Oszczędzanie pieniędzy	Wskaźnik ufności konsumenckiej WWUK
Rok	Miesiąc	b	d	f	g	
<i>w procentach</i>						
1997 *)		-11,0	-10,0	-15,0	-51,4	-21,9
1998		-19,2	-17,0	-27,3	-55,0	-29,6
1999		-25,3	-29,7	-53,1	-57,6	-41,4
2000		-26,8	-29,5	-62,0	-60,1	-44,6
2001		-25,8	-32,2	-68,0	-60,1	-46,5
2002		-27,8	-35,1	-63,8	-64,6	-47,8
2003		-24,5	-35,2	-54,1	-65,4	-44,8
2004		-22,3	-30,8	-30,3	-58,8	-35,7
2005		-12,0	-16,7	-24,8	-54,6	-27,2
2006		-6,1	-13,0	-6,3	-48,3	-18,5
2007	01	-5,9	-2,1	-10,8	-49,2	-17,1
	02	-3,6	-3,3	-12,7	-50,5	-17,6
	03	-7,0	-12,4	-16,2	-50,7	-21,7
	04	-5,6	-12,5	-14,3	-50,0	-20,8
	05	-5,8	-14,4	-9,6	-48,6	-19,7
	06	-4,8	-14,7	-8,7	-49,5	-19,5
	07	-4,3	-14,5	-4,7	-46,9	-17,7
	08	-7,4	-16,5	-4,6	-47,8	-19,2
	09	-7,0	-17,2	-3,4	-47,5	-18,9
	10	-6,7	-19,4	0,8	-46,6	-18,1
	11	-9,2	-14,8	3,3	-47,3	-17,1
	12	-6,0	-13,7	5,9	-45,3	-14,9
2008		-1,9	-6,6	17,6	-40,7	-7,9
	01	-6,4	-14,6	11,0	-43,4	-13,4
	02	-5,5	-11,1	8,7	-42,8	-12,7
	03	-1,6	-12,0	9,9	-40,8	-11,2
	04	-0,3	-6,1	16,5	-41,7	-8,0
	05	-0,8	-3,8	18,9	-39,7	-6,4
	06	-1,5	-7,8	19,0	-37,6	-7,0
	07	-0,2	-8,7	22,5	-41,1	-6,9
	08	-0,6	-6,8	21,7	-40,9	-6,7
	09	-2,8	-10,3	21,8	-38,3	-7,4
	10	0,7	-4,3	22,0	-40,3	-5,5
	11	-0,7	4,0	19,6	-40,3	-4,4
2009	12	-2,8	2,1	19,7	-41,3	-5,6
		-4,5	-9,7	5,1	-37,2	-11,6
	01	-1,0	-2,8	17,7	-37,1	-5,9
	02	-2,0	-2,5	14,7	-38,1	-7,1
	03	-3,8	-0,1	15,5	-42,2	-7,7
	04	-0,5	-2,5	15,3	-34,1	-5,5
	05	-2,9	-6,3	11,9	-38,1	-8,9
	06	-6,6	-8,5	12,0	-39,4	-10,7
	07	-4,7	-9,9	9,5	-37,5	-10,7
	08	-3,6	-12,2	6,0	-36,2	-11,6
	09	-4,4	-9,5	7,5	-35,0	-10,4
	10	-8,1	-19,6	-5,3	-38,4	-18,0
	11	-6,6	-18,7	-15,8	-36,4	-19,5
2009	12	-10,1	-23,4	-27,5	-33,7	-23,8
	01	-13,1	-29,0	-44,8	-39,0	-31,6
	02	-16,2	-38,2	-67,5	-42,0	-41,2
	03	-18,5	-41,6	-69,8	-38,1	-42,2
	04	-12,9	-30,3	-61,1	-37,0	-35,5
	05	-11,6	-28,7	-60,9	-37,4	-34,8
	06	-11,0	-26,3	-57,1	-36,2	-32,8
	07	-9,3	-28,0	-50,8	-34,8	-30,9
	08	-8,8	-19,1	-48,7	-37,0	-28,5
	09	-8,2	-18,1	-47,9	-36,6	-27,9
	10	-7,9	-22,2	-51,7	-36,4	-29,7
	11	-6,4	-17,6	-49,5	-36,6	-27,7

*) kwiecień, lipiec, październik

Wykres IIa. WYPRZEDZAJĄCY WSKAŹNIK UFNOŚCI KONSUMENCKIEJ (WWUK) ORAZ JEGO WARTOŚCI SKŁADOWE (W PROCENTACH) WEDŁUG LAT



Wykres IIc. WYPRZEDZAJĄCY WSKAŹNIK UFNOŚCI KONSUMENCKIEJ (WWUK) ORAZ JEGO WARTOŚCI SKŁADOWE (W PROCENTACH) WEDŁUG MIESIĘCY W LATACH 2004 – 2009

